

RESEARCH ARTICLE

UDC 502.75

## A new location of rare and listed in the "Red Book of the Altai Region" species for the Ust'-Pristan District of the Altai Region

P.A. Kosachev, E.A. Kruchkova, P.D. Gudkova

*Altai State University, Barnaul, Russia*

---

The article contains a new distribution data of rare plant species listed in the "Red Data Book of the Altai Region" for the territory of the Ust'-Pristan District of the Altai Region. During the study of the flora of this region, five species of rare plants, previously not listed for the area, were found, as well as two species for which new places in the area were discovered. In addition, for each species, information about the new location, distribution in the Altai Region and a common one, as well as a map is given.

**Key words:** flora; rare species; Ust'-Pristan district; Altai Region

---

## Редкие и исчезающие виды Усть-Пристанского района Алтайского края

П.А. Косачев, Е.А. Крючкова, П.Д. Гудкова

*Алтайский государственный университет, Барнаул, Российская Федерация*  
[pakosachev@yandex.ru](mailto:pakosachev@yandex.ru); [79831087227@yandex.ru](mailto:79831087227@yandex.ru); [PDGudkova2017@yandex.ru](mailto:PDGudkova2017@yandex.ru)

---

В статье приводятся новые данные о распространении редких и исчезающих видов растений, занесённых в Красную книгу Алтайского края, на территории Усть-Пристанского района Алтайского края. В ходе изучения флоры этого района были найдены пять видов редких и исчезающих растений, ранее не приводимых для района, а также два вида, для которых обнаружены новые местонахождения в данном районе. Для каждого вида приводится новое местонахождение, распространение в Алтайском крае и общее, а так же карта распространения в Алтайском крае.

**Ключевые слова:** флора; редкие и исчезающие виды; Усть-Пристанский район; Алтайский край

---

## Введение

Усть-Пристанский район расположен в центральной части Алтайского края, граничит с Алейским, Топчихинским, Троицким, Быстроистокским, Петропавловским, Усть-Калманским районами и занимает территорию площадью 2704 км<sup>2</sup>.

На территории района выделяются четыре геоморфологические структуры: Приобское плато, Предалтайская равнина, аллювиальная равнина долин рек Оби и Чарыша и древняя Порозихинская долина древнего стока. Рельеф равнинный, но характеризуется высоким показателем овражного расчленения (Инвестиционный паспорт ..., 2013).

По территории района протекают крупные реки Обь и Чарыш. Долина Оби обрамляет Приобское плато с севера и востока. Она представлена низкой и высокой поймой. Пойма изрезана старицами, заболочена, покрыта кустарниками и богатыми лугами.

Кроме того, на территории Усть-Пристанского района протекает множество мелких рек, таких как Озёрная, Исток, Студённая, Кудриха, Кудрёнок, Барчиха, Падун, также ручьев: Барсучий, Песчанка, Крутиха. Многочисленны протоки Чарыша и Оби: Старый Чарыш, Чупинская, Могильная, Холодная; старицы: Крючик, Чулок; озера: Карасик, Горох, Душное, Елбанское, Бобылово, Кривое, Бурчило, Елунино, 1-е Кошкино, пруд Савинуха. Реки Иштовка, Крутиха, Березовка, Козлушка, Курья, Камышенка имеют широтное направление и впадают в Обь, река Порозиха же течет в направлении от реки Обь с Приобского плато и впадает в Чарыш.

Усть-Пристанский район расположен в степной зоне Западно-Предалтайской равнины в зоне черноземов. Наиболее распространенные почвы на территории района: черноземы обыкновенные, черноземы обыкновенные карбонатные, черноземы выщелоченные (Схема территориального ..., 2011).

Леса, расположенные на правом берегу реки Обь, занимают 44038 га. Лесозэксплуатация Верхне-Обского бора началась в конце XVIII века, в это время бор был основательно вырублен. За период с 1935 по 1950 гг. площадь, занятая сосновыми насаждениями, здесь уменьшилась на 14%. Впоследствии на смену хвойным породам (сосне) пришли лиственные (Шершнев, 2006). На территории всего района располагаются полезощитные лесные полосы, выполняющую противозерозионную функцию. Главным образом у поселений степная растительность обеднена и сильно ксерофилизирована (Схема территориального ..., 2011).

Открытые пространства большей части распаханы и заняты культурной и сеgetальной, сеgetально-рудеральной растительностью. Естественная растительность сохранилась на небольших труднодоступных для обработки площадях, как правило, по узкой кромке высоких береговых террас, на глинистых склонах, вдоль оврагов и балок.

Флора и растительность данного района изучена недостаточно несмотря на его расположение в центральной части Алтайского края, в основном из-за далекого прохождения основных автомобильных магистралей и отсутствия железных дорог. Для исследования флористического состава района был использован гербарный материал, который собирался авторами статьи на протяжении 2007–2017 гг.

По данным нового издания Красной книги Алтайского края (2016) на территории Усть-Пристанского района произрастает 9 видов сосудистых растений, в той или иной мере находящихся под угрозой исчезновения. В результате обработки гербарного материала были обнаружены еще 5 видов, занесенных в Красную книгу Алтайского края, но не указанных ранее для района, а также новые местонахождения для 2 видов, ранее уже известных в этом районе.

Гербарные материалы, приведенных ниже видов растений, хранятся в Гербарии Южно-Сибирского ботанического сада Алтайского государственного университета (ALTB). Для каждого вида приводятся категория редкости, новое местонахождение в районе (этикеточные данные), распространение в Алтайском крае (согласно Красной книге Алтайского края (2016) с картой и общее распространение. На картах кружком (●) обозначены местообитания видов, указанные для вида в Красной книге Алтайского края (2016), а треугольником (▲) – новые местонахождения.

## Результаты

### Новые редкие и исчезающие виды растений для Усть-Пристанского района Алтайского края

1) *Nymphaea tetragona* Georgi (1775) (Nymphaeaceae) – уязвимый вид.

Обнаружено в окр. с. Коробейниково [52°08' 83°45'], на берегу старицы в пойме р. Чарыш, 07.2007, Косачев П.А.

Общее распространение: Европа, Западная и Восточная Сибирь, Дальний Восток, Япония, Китай, Северная Америка. На территории края известно пять местонахождений вида: окр. г. Барнаул, Шелаболихинский, Каменский, Первомайский районы (рис. 1).

2) *Cypripedium guttatum* SW. (1800) (Orchidaceae) – редкий вид.

Новое местонахождение обнаружено в 15 км от с. Клепиково (52°35'29"N 83°53'42"E), в сосновом бору, 19.06.2017, Косачев П.А., Крючкова Е.А.

Общее распространение: Восточная Европа, Западная и Восточная Сибирь, Япония, Гималаи, Китай, Северная Америка, Монголия, Тибет, Дальний Восток. На территории Алтайского края известно из районов: Алтайский, Бийский, Быстроистокский, Змеиногорский, Зональный, Краснощёковский, Крутихинский, Курьинский, Павловский, Панкрушихинский, Первомайский, Ребрихинский, Солонешенский, Тальменский, Троицкий, Топчихинский, Чарышский (рис. 2).

3) *Orchis militaris* L. (1753) (Orchidaceae) – редкий вид.

Новое местонахождение обнаружено в окр. с. Клепиково (52°32'56"N 83°41'31"E), на разнотравном лугу, 19.06.2017, Косачев П.А., Крючкова Е.А.

Общее распространение: Европа, Северный Казахстан, Малая Азия, Иран, Монголия, Северо-Западный Китай, в России от западной границы до Забайкалья. В Алтайском крае вид известен из окр. городов Барнаул, Бийск, Белокуриха; районов: Алтайский, Быстроистокский, Егорьевский, Заринский, Змеиногорский, Краснощёковский, Крутихинский, Панкрушихинский, Первомайский, Ребрихинский, Тальменский, Троицкий (рис. 3).

4) *Iris sibirica* L. (1953) (Iridaceae) – уязвимый вид.

Вид обнаружен нами в окр. с. Клепиково (52°32'56"N 83°41'31"E), на разнотравном лугу, 19.06.2017, Косачев П.А., Крючкова Е.А.

Общее распространение: Европа, Кавказ, Балканы, юг Западной и Средней Сибири, Малая Азия, северо-запад Казахстана. В крае найден в окр. г. Барнаул, а так же в Шелаболихинском, Каменском и Первомайском районах (рис. 4).

5) *Atraphaxis frutescens* (L.) K. Koch (1872) (Polygonaceae) – уязвимый вид.

Новое местонахождение обнаружено в окр. с. Коробейниково [52°08'N/83°45'E], на надпойменной террасе р. Чарыш, 02.08.2009, Косачев П.А.

Имеет дизъюнктивный общий ареал: Восточная Европа, Южная Сибирь, Центральная и Средняя Азия. Распространение по районам в крае: Бурлинский, Ключевский, Локтевский, Пospelихинский, городской округ Славгород, Табунский, Третьяковский, Рубцовский, Угловский, Усть-Калманский (рис. 5).

**Новые местонахождения редких и исчезающих растений в Усть-Пристанском районе Алтайского края**

1) *Hemerocallis lilio-asphodelus* L. (1768) (Nemerocallidaceae) – редкий вид.

Новое местонахождение обнаружено в окр. с. Клепиково (52°32'56"N 83°41'31"E), на разнотравном лугу, 19.06.2017, Косачев П.А., Крючкова Е.А.

Общее распространение: Россия (Западная и Восточная Сибирь, Дальний Восток), Восточный Казахстан, Монголия, Северный Китай, Корея, Япония. Известен в Алтайском крае из окр. городов Барнаул и Бийск, Алтайского, Быстроистокского, Красногорского, Калманский, Первомайского, Советского, Смоленского, Третьяковского, Усть-Калманского, Усть-Пристанского (окр. с. Вяткино), Чарышского, Шелаболихинского районов (рис. 6).

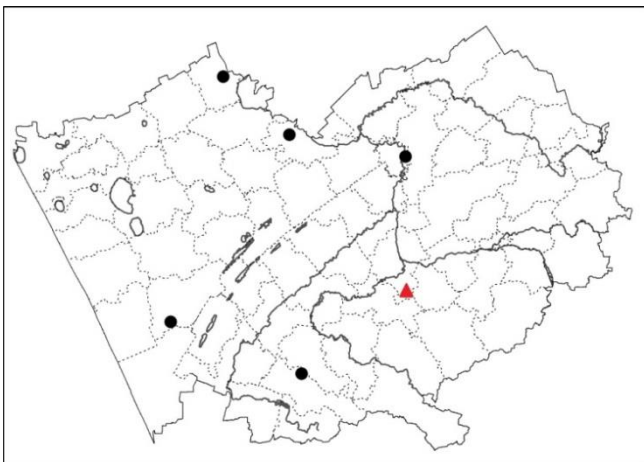


Рис. 1. Распространение *Nymphaea tetragona* по Алтайскому краю.

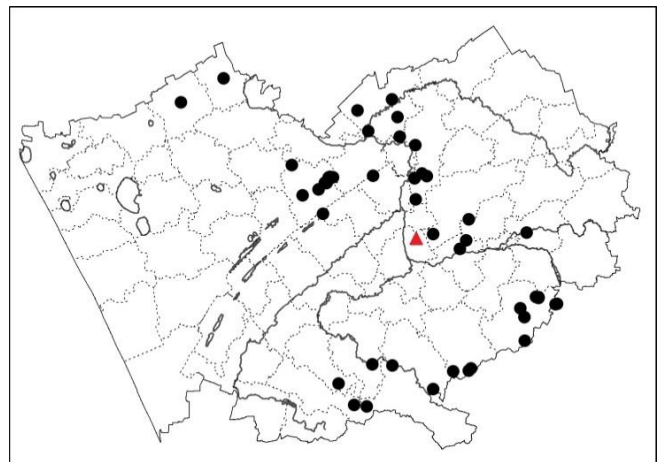


Рис. 2. Распространения *Cypripedium guttatum* по Алтайскому краю.

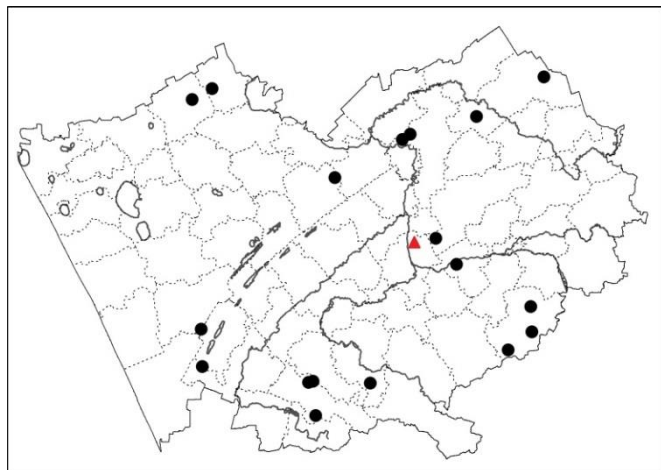


Рис. 3. Распространение *Orchis militaris* по Алтайскому краю.

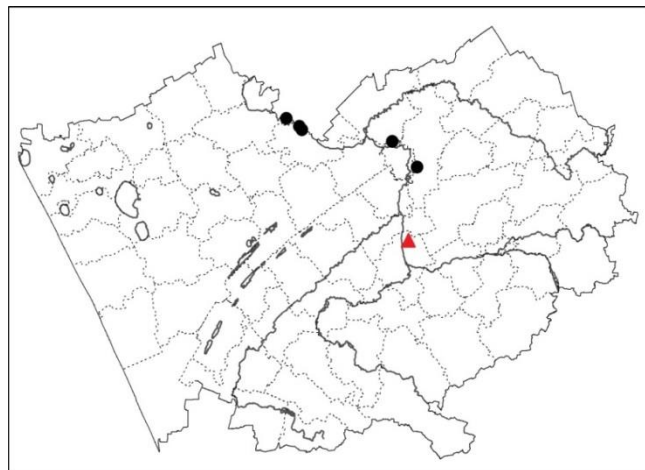


Рис. 4. Распространение *Iris sibirica* по Алтайскому краю.

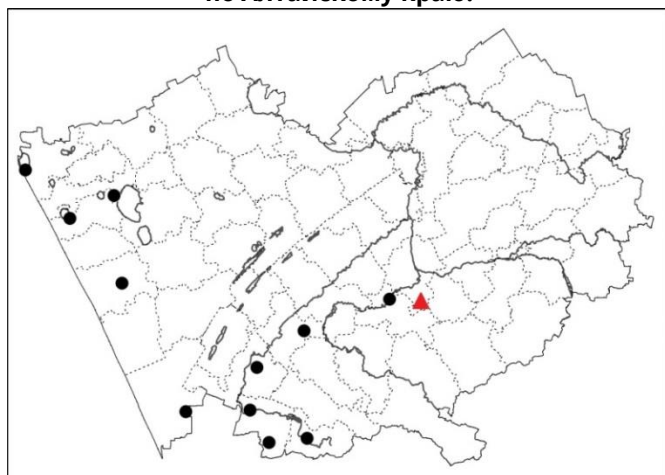


Рис. 5. Распространение *Atraphaxis frutescens* по Алтайскому краю.

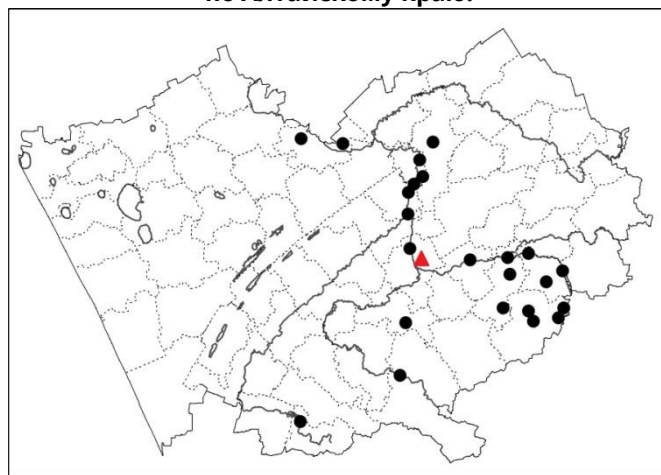


Рис. 6. Распространение *Hemerocallis lilio-asphodelus* по Алтайскому краю.

2) *Trapa natans* L. s. l. (1753) (Trapaсeae) – уязвимый вид.

Новое местонахождение реликтового вида находится в окр. с. Клепиково, [52°55'N 83°78'E], р. Курья, 11.06.2017, Рыжакова Д., Чупина И.

Общее распространение: Европа, Малая Азия, Западная и Восточная Сибирь, Средняя Азия, Япония, Китай, Кавказ, Дальний Восток. На территории Алтайского края известно из Бийского, Змеиногорского, Косихинского, Кытмановского, Первомайского, Смоленского, Тальменского, Тогульского, Усть-Пристанского (окр. д. Елбанка, оз. Шибаво), Целинного районов (рис. 7).

#### Дополнительная информация.

*Allium vodopjanovae* N. Friesen (1985) (Amarillidaceae) – редкий вид.

Данный вид был приведен для Усть-Пристанского района в Красной книге Алтайского края (Синицына, Фризен, 2016) по нашим гербарным сборам, но без этикеточных данных. Поэтому мы посчитали целесообразным привести здесь полную информацию с этикетки: «5 км зап. с. Усть-Чарышская Пристань [52°22'N 83°39'E], на разнотравном остепненном склоне. 27.05.2016. П.А. Косачев, Е.А. Крючкова».

Помимо Гербария Алтайского государственного университета (ALTU) материал был передан также Н.В. Фризену в Гербарий университета г. Оснабрюк (Германия).

Общее распространение: Россия (Алтай, Красноярский край, Кемеровская область, Тыва, юг Бурятии), Восточный Казахстан, Монголия. На территории Алтайского края известен из Алтайского, Солонешенского, Усть-Калманского, Усть-Пристанского (окр. с. Усть-Чарышская Пристань), Целинного, Чарышского районов (рис. 8).

#### Благодарности

Авторы признательны Н.В. Фризену за подтверждение определения *Allium vodopjanovae*, студентам биологического факультета АлтГУ Чупиной Ирине (ее родителям и брату), Рыжаковой Дарье за помощь при сборе гербарного материала.

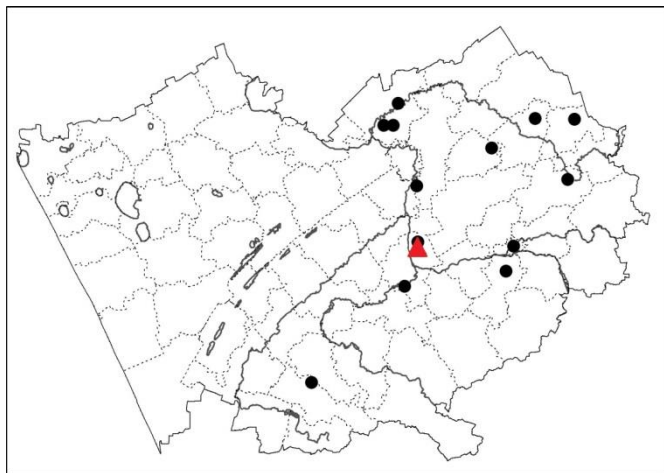


Рис. 7. Распространение *Trapa natans* по Алтайскому краю.

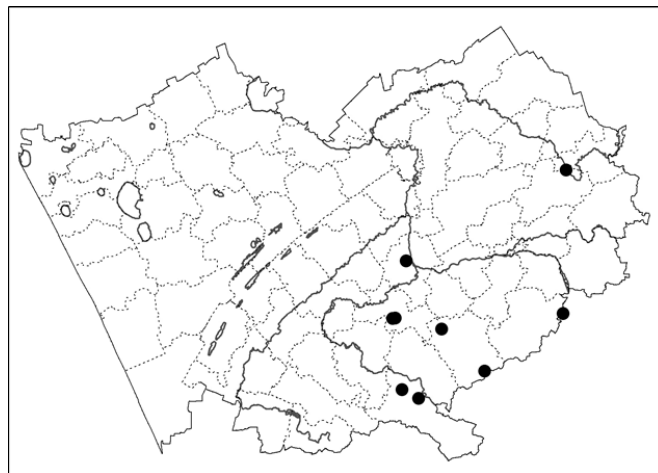


Рис. 8. Распространение *Allium vodopjanovae* по Алтайскому краю.

## References

- Krasnoborov, I.M. Lomonosova, M.N. Shaulo, D.N. Kucev, M.G. Krasnikov, A.A. Shmakov, A.I. Kosterin, O.E. (2003). Opredelitel' rastenij Altajskogo kraja. Novosibirsk: Izd-vo SO RAN, filial «Geo». (In Russian)
- Investicionnyj pasport municipal'nogo obrazovaniya Ust'-Pristanskij rajon Altajskogo kraja. – Ust'-Charyshskaya Pristan'. (2013). (In Russian)
- Aleksandrova, O.V. Batyuta, O.K. Belkin, D.L. Vaganov, A.V. Vlasenko, V.A. Gal'kin, A.V...Shmakov, A.I.(2016). Krasnaya kniga Altajskogo kraja. Tom 1. Redkie i nahodyashchiesya pod ugrozoy ischeznoveniya vidy rastenij i gribov [Tekst]. Barnaul: Izd-vo Alt. un-ta. (In Russian)
- Shema territorial'nogo planirovaniya municipal'nogo obrazovaniya Ust'-Pristanskij rajon Altajskogo kraja. (2011). Barnaul: Izd-vo OAO «AltajNIIGiprozem». (In Russian)
- Shershnev, V.M. Kupriyanov, A.N. (2006). Sovremennaya struktura lesa Verhne-Obskogo bora. *Botanicheskie issledovaniya Sibiri i Kazahstana*, 12, 109-114. (In Russian)

### Citation:

Kosachev, P.A., Kruchkova, E.A., Gudkova, P.D. (2017). A new location of rare and listed in the "Red Book of the Altai Region" species for the Ust'-Pristan District of the Altai Region. *Acta Biologica Sibirica*, 3 (4), 88–92.

Submitted: 11.07.2016. Accepted: 04.09.2017

crossref <http://dx.doi.org/10.14258/abs.v3i4.3634>



© 2017 by the authors. Submitted for possible open access publication under the terms and conditions of the Creative Commons Attribution (CC BY) license (<http://creativecommons.org/licenses/by/4.0/>).