

О ПРОБЛЕМАХ РЫНКА ТРУДА И О ВОЗМОЖНОСТЯХ РАЗВИТИЯ СЕЛЬСКОГО ТУРИЗМА В ТЫВЕ

А. Ч. Кылгыдай

Тувинский институт комплексного освоения природных ресурсов СО РАН (Кызыл, Россия)

Статья посвящена проблемам сельской безработицы, способам решения проблем на рынке труда. Повсеместно сельские жители сталкиваются примерно с одинаковым набором проблем: безработица, резкое сокращение денежных доходов населения, вытеснение трудовых ресурсов в сферу личного крестьянского хозяйства, которое из подсобного превратилось в основной фактор выживания сельского населения региона.

Ключевые слова: регион, занятость, безработица, сельский туризм.

LABOR MARKET PROBLEMS AND ADAPTABILITY OF RURAL TOURISM IN TUVA

A. Ch. Kylgyday

Tuvinian Institute for Exploration of Natural Resources SB RAS (Kyzyl, Russia)

The article is devoted to the problems of rural unemployment, ways of solving problems in the labor market. Commonly country people face roughly the same set of problems: unemployment, spending slash, crowding out labor resources into the sphere of individual farm holding which became the main survival factor of country people.

Keywords: region, employment, unemployment, rural tourism.

В Республике Тыва ситуация на рынке труда относится к одной из самых напряженных в Сибири и характеризуется, с одной стороны, высоким уровнем безработицы, с другой — острой нехваткой квалифицированных кадров. Для рынка труда республики характерны хроническая, застойная и скрытая безработица.

Среди регионов Сибирского федерального округа самый высокий уровень безработицы в 2016 г. 16,6% наблюдается в Республике Тыва, самый низкий — в Красноярском крае 6,1% (рис.). Уровень безработицы в Тыве выше, чем по России в 3 раза, Сибирскому федеральному округу — в 2,1 раза.

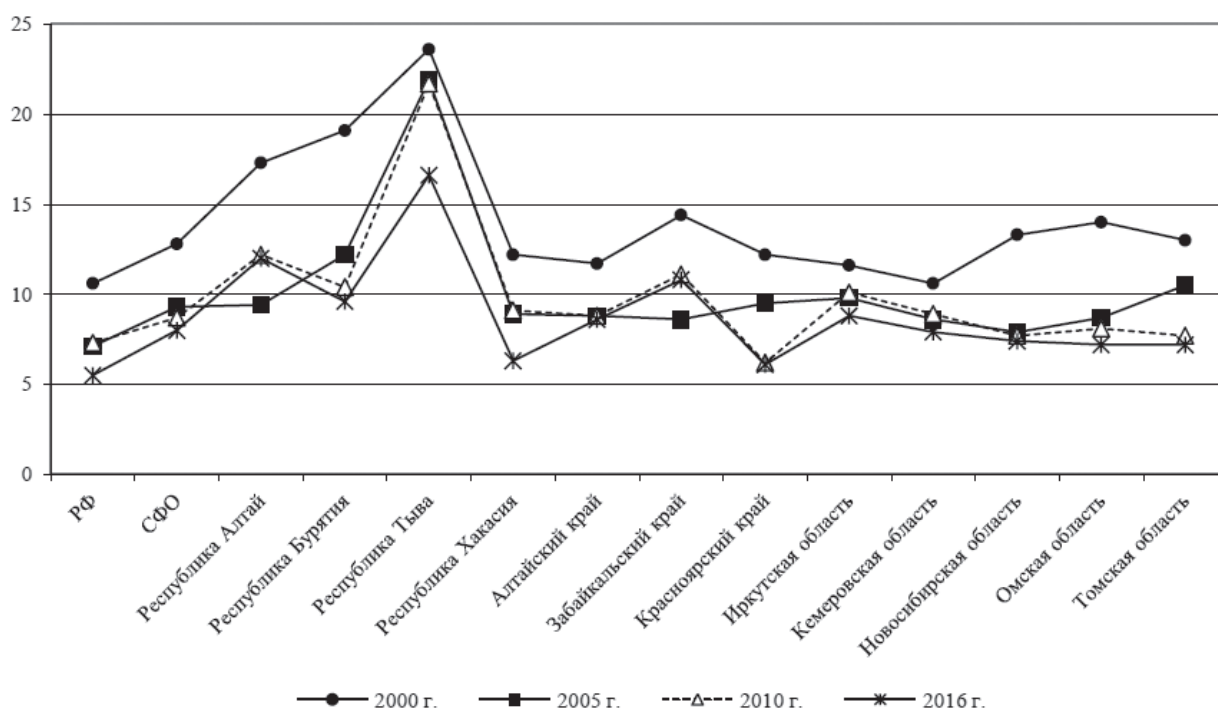
В Республике Тыва наиболее негативной тенденцией развития рынка труда является хроническая сельская безработица: 65% безработных проживают в сельской местности.

Стихия рыночных преобразований больно ударила по сельским сообществам — нанесла рас-

кол в прежде достаточно однородную структуру сельского населения. Общие проблемы аграрного сектора, связанные с диспаритетом цен на продукцию сельского хозяйства и обслуживающих его отраслей, банкротством большого числа коллективных хозяйств, снижением порядка и ответственности в производственной и бытовой сферах, привели к резкому ухудшению материального положения большинства сельских жителей, усилению имущественного неравенства внутри сел, анклавизации сельских поселений, оставшихся без крупного работодателя [6, с. 534]. Работоспособное и энергичное сельское население мигрирует в города, которое приводит к обезлюдению многих сельских территорий, утрате традиционного образа жизни, культуры и традиций. Все эти проблемы — следствие неразвитости сельской экономики, в первую очередь отсутствия перспектив альтернативной занятости сельского населения (и несельскохозяйственной,

и в нишевом аграрном производстве) [5, с. 84]. Основным источником дохода для сельских жи-

телей являются личное подсобное хозяйство и социальные пособия.



Уровень безработицы по регионам Сибирского федерального округа, %

Проблема развития альтернативной занятости в сельской местности как один из приоритетов федеральной политики была впервые поставлена на национальном уровне в принятой в 2007 г. «Государственной программе развития сельского хозяйства и регулирования рынков сельскохозяйственной продукции, сырья и продовольствия на 2008–2012 годы» [5, с. 84–85]. Политика стимулирования альтернативной занятости в сельской местности на основе использования имеющихся ресурсов (например, лесных) и с учетом географических особенностей региона (развитие туризма) будет способствовать уменьшению бедности среди ее жителей [5, с. 97]. Мировой финансовый кризис заставляет задуматься о долгосрочной стратегии развития экономики, об определении ее приоритетных отраслей, которые могут явиться «локомотивом» преодоления негативных воздействий кризиса на экономику в целом. Одной из таких отраслей является сельское хозяйство, развитие которого имеет мультипликативный эффект (сельское хозяйство является одним из крупнейших потребителей промышленной продукции, и каждый занятый в нем обеспечивает от 5 до 10 рабочих мест в других отраслях экономики), кроме того, сельское хозяйство, по сути, сфера жизни почти трети населения России [3, с. 16].

В настоящее время процессы, происходящие на селе Тывы, обуславливают ситуацию, при которой положение сельхозпроизводителей остается крайне неустойчивым, отсутствуют возможности обеспечения полной занятости, а отраслевая структура рабочих мест практически не меняется. Ограниченность сферы приложения труда на селе, отсутствие постоянной работы, низкая оплата труда — среднемесячная заработная плата в сельском хозяйстве в 2016 г. была самой низкой среди отраслей экономики и составила 9679,4 руб., 32,4% к средней заработной плате по республике и 95,8% к прожиточному минимуму трудоспособного населения [8, с. 83, 91], также более низкие показатели уровня жизни в сельской местности: неблагоустроенное жилье, низкая обеспеченность объектами социальной инфраструктуры, небольшие пенсии, высокие цены на продовольственные и промышленные товары из-за транспортных издержек, вынуждает людей в поисках лучшей жизненной перспективы переезжать в городские поселения.

Уровень сельской безработицы в Тыве превышает уровень городской безработицы 1,2 раза. При этом среди занятого населения соотношение другое: доля сельского населения составляет 45,6%, городского — 54,4%.

Сельские жители республики, пытаются приспособиться к сложившимся условиям, наряду с приоб-

ретенением скота и увеличением поголовья животных в личной собственности, расширением личных подсобных хозяйств, осваивают и нетрадиционные сферы занятости: женщины все больше устраиваются на работу в сфере торговли, а для многих мужчин способом адаптации стала маятниковая миграция.

Оценивая уровни занятости и безработицы, наблюдаемые на селе Тывы, можно утверждать, что дефицита рабочей силы здесь нет, но существует проблема вовлечения потенциальной незанятой части населения, особенно безработных, в трудовую деятельность. В самой сельской местности имеется земля в виде пашни, сенокосов, пастбищ, природно-рекреационных ресурсов и при правильном решении вопросов занятости, развитии предпринимательства на селе в принципе не должно быть безработных. Нужно только желание каждого трудиться, зарабатывать себе на жизнь, постепенно уходить от психологии иждивенчества.

Развитие сельского туризма является одним из направлений саморазвития при активном влиянии государства на процесс обустройства сельских территорий при эффективном экономическом регулировании — разработка мер региональной политики по стимулированию альтернативной занятости на основе использования имеющихся ресурсов, с учетом географических особенностей региона и государственной поддержки несельскохозяйственного бизнеса, формирующего спрос.

В частности, развитие сельского туризма для Республики Тыва может иметь большое значение в виде дополнительного источника дохода, дополнительных рабочих мест, решения текущих проблем, связанных с занятостью сельского населения. Ресурсами для развития сельского туризма в Тыве являются многочисленные целебные источники, уникальные природные условия, благоприятные для превращения региона в один из мощных рекреационно-оздоровительных центров страны. Кроме того, сельские территории Тывы характеризуются уникальными видами деятельности: оленеводство, яководство, табунное коневодство, пчеловодство, разведение верблюдов, маралов, развитие охотничьих хозяйств, звероводства, рыбная ловля и др. [7, с. 205].

Своеобразие природы Тывы, наличие большого числа природных и археологических памятников, целебных грязевых озер и минеральных источников в сочетании с живописными ландшафтами, богатством растительного и животного мира является основой развития международного санаторно-курортного лечения, отдыха и туризма в регионе. Постоянный рост урбанизации в мире повышает рекреационную ценность малоосвоенных терри-

торий с широким диапазоном ландшафтного разнообразия и требует бережного отношения к ним в ранге общечеловеческого наследия.

Богатство и разнообразие рекреационных ресурсов Тывы обусловлены географическим положением ее территории на стыке Сибирских таежных и центральноазиатских полупустынных и пустынных ландшафтов. Республика Тыва расположена в центральной части Азиатского материка между югом Восточной Сибири и севером Республики Монголии. Территория республики значительно (2,5–3 тыс. км) удалена от теплых вод Атлантического и Тихого океанов, а также от холодного Северного Ледовитого.

При анализе рекреационных ресурсов Тывы основное внимание было уделено использованию минеральных вод как одного из наиболее важных показателей потребления рекреационных ресурсов. В частности, рассматривается наличие минеральных источников, являющихся основой для развития санаторно-курортной базы. Резко континентальный климат с высокой активностью солнечной радиации и большой прозрачностью атмосферы, обусловленной значительной сухостью воздуха и создающей благоприятные условия для проникновения биологически активных ультрафиолетовых лучей также способствуют организации гелиотерапии [4, с. 34] (солнечные ванны).

Тыва известна большим количеством природных источников, обладающих лечебными свойствами, к которым относятся термальные, углекислые, радоновые, сероводородные и железистые воды, а также лечебными грязями соленых озер. В республике богатейшие запасы питьевой и минерализованных вод (34 группы минеральных источников и 11 солено-грязевых озер). Открыты углекислые радоновые, сероводородные и другие виды холодных и термальных вод, крупные месторождения подземной питьевой воды.

Рекреационные ресурсы республики используются недостаточно: функционирует сезонный курорт «Уш-Белдир»; известный курорт «Чедер» (на лечебных грязях) в настоящее время не работает. Остальные минеральные источники используются местным и приезжим населением из других регионов страны «диким» способом для летнего купания и лечения различных заболеваний без медицинских рекомендаций и врачебного контроля.

Ежегодно с середины июля по август, даже в начале сентября тысячи людей отдыхают и лечатся на целебных водах, курс лечения прост и традиционен: он занимает от 7 до 9 дней, 14 и 21 дня и включает питье, полоскание, душ, ванны.

В настоящее время заметно активизировалась частная предпринимательская деятельность

по организации и инфраструктурному обеспечению отдыха пока еще стихийного лечения на некоторых аржаанах Тувы, например, Сенек (Улуг-Хем), Ак-Хайыракан (Эрзин), Ала-Тайга (Монгун-Тайга) и др. [1].

Минеральные источники (аржааны) — прекрасный объект для туризма. Число людей, пользующихся услугами лечебно-оздоровительных источников, из года в год растет. В связи с возрастающим интересом населения других регионов в аржаанный сезон спрос на места размещения отдыхающих на территориях лечебных источников Тывы зачастую превосходит все предложения, а это открывает широкое поле деятельности для ведения сельского бизнеса, основанного на сельском туризме [7, с. 205].

Широкий спектр лечебных ресурсов, распространенность в Тыве феномена «аржаанного лечения», известность многих аржаанов, соленых и грязевых озер за пределами республики позволяют считать перспективным направлением развитие туристско-рекреационных особых экономических зон на природных аржаанных комплексах. Такие зоны в будущем можно было бы создать в Бай-Тайгинском, Монгун-Тайгинском, Тоджинском, Терехольском, Овюрском и Эрзинских кожунах.

Широко используются местным населением и приезжими для отдыха и лечения озера Дус-Холь и Хадын, которые испытывают огромную антропогенную нагрузку, связанную преимущественно с неорганизованным посещением отдыхающих. В связи с чем в использовании озер предлагаются развитие туристической инфраструктуры и природоохранной, эколого-познавательной деятельности (ликвидация экологической безграмотности населения) [2, с. 57–58].

Таким образом, в Тыве огромные природные богатства, и если направить их в нужное русло, то можно расширить рекреационное обслуживание как крупную отрасль экономики региона.

В сфере туризма Республики Тыва имеются свои проблемы и трудности. Это выражается в отсутствии современной туристской инфраструктуры, ее несоответствии международным стандартам, низком сервисном обслуживании, что уменьшают туристический поток в республику. Однако в настоящее время эти потоки еще не сформировались, так как для большинства населения путевки (туры), проезд, питание, развлечения, лечение стали непомерно дороги. Высокая их стоимость вызвана многократным ростом издержек предприятий, оказывающих эти услуги.

БИБЛИОГРАФИЧЕСКИЙ СПИСОК

1. Аржааны Тувы. Наиболее известные минеральные аржааны: интервью с канд. хим. наук К. Д. Аракчаа // Тув. университет. 2011. №5 (37).
2. Кальная О. И., Аюнова О. Д., Забелин В. И., Арчимбаева Т. П., Рычкова К. М. Бальнеологические свойства и экологические проблемы озер Дус-Холь и Хадын // Курортная база и природные лечебно-оздоровительные местности Тувы и сопредельных регионов: опыт и перспективы использования в целях профилактики заболеваний, лечения и реабилитации больных : материалы II Международной научно-практической конференции / гл. ред. К. Д. Аракчаа. Абакан, 2015. С. 56–60.
3. Лобова С. В., Чурина Е. В. Государственная поддержка сельского хозяйства в Алтайском крае в современных условиях // Региональная экономика. Теория и практика. 2010. №1 (136). С. 16–20.
4. Монгуш С. П., Кылыгдай А. Ч. Основы формирования и организации рекреационных (санаторно-курортных) ресурсов Тувы // Курортная база и природные лечебно-оздоровительные местности Тувы и сопредельных регионов: опыт и перспективы использования в целях профилактики заболеваний, лечения и реабилитации больных : материалы II Международной научно-практической конференции / гл. ред. К. Д. Аракчаа. Абакан, 2015. С. 33–35.
5. Серова Е., Леман Ц., Звягинцева Д. Диверсификация источников дохода сельских домохозяйств и альтернативная занятость: результаты обследования // Вопросы экономики. 2008. №6. С. 84–97.
6. Фадеева О. П. Социальный капитал сибирского села // Россия и россияне в новом столетии: вызовы времени и горизонты развития. Новосибирск, 2008. С. 534–553.
7. Чысыма Р. Б. Лечебно-оздоровительный туризм как перспективная инновация в сельском бизнесе // Курортная база и природные лечебно-оздоровительные местности Тувы и сопредельных регионов: опыт и перспективы использования в целях профилактики заболеваний, лечения и реабилитации больных : материалы II Международной научно-практической конференции / гл. ред. К. Д. Аракчаа. Абакан, 2015. С. 205–206.
8. Статистический ежегодник Республики Тыва : стат. сборник / Тывастат. Кызыл, 2017.

REFERENCES

1. Tuva Arjaans. The most famous mineral arjaans: interview with PhD (Chem.) K. D. Arakchaa (2011) *Tuva University*, 5 (37) (in Russian).
2. Kalnaya, O. I. Ajunova, O. D., Zabelin, V. I., Archemieva, T. P. & Rychkova, K. M. (2015) Balneological properties and environmental problems of lakes Dus-Khol and Hadyn. *Resort base and natural therapeutic areas of Tuva and adjacent regions: experience and prospects of use in disease prevention, treatment and rehabilitation of patients: materials of II International scientific-practical conference*. Ed. K. D. Arakchaa. Abakan. 56–60 (in Russian).
3. Lobova, S. V. & Churina, E. V. (2010) State support of agriculture in the Altai region in modern conditions. *Regional economy. Theory and practice*, 1 (136), 16–20 (in Russian).
4. Mongush, S. P. & Kylgyday, A. Ch. (2015) Fundamentals of formation and organization of recreation (health resort) resources of Tuva. *Resort base and natural therapeutic areas of Tuva and adjacent regions: experience and prospects of use in disease prevention, treatment and rehabilitation of patients: materials of II International scientific-practical conference*. Ed. K. D. Arakchaa. Abakan. 33–35 (in Russian).
5. Serova, E., Leman, Zh. & Zvyagintsev, D. (2008) Diversification of sources of income of rural households and alternative employment: the results of the survey. *Issues of Economics*, 6, 84–97 (in Russian).
6. Fadeeva, O. P. (2008) Social capital of Siberian village. *Russia and Russians in the new century: challenges of time and horizons of development*. Novosibirsk. 534–553 (in Russian).
7. Chysyma, R. B. (2015) Healthcare tourism as a promising innovation in rural business. *Resort base and natural therapeutic areas of Tuva and adjacent regions: experience and prospects of use in disease prevention, treatment and rehabilitation of patients: materials of II International scientific-practical conference*. Ed. K. D. Arakchaa. Abakan. 205–206 (in Russian).
8. Statistical Yearbook of the Tyva Republic: Statistical Digest (2017). Kyzyl (in Russian).

Поступила в редакцию: 29 июня 2018 г.

Принята к печати: 11 октября 2018 г.