

# К ВОПРОСУ О ВЫЗОВАХ И УГРОЗАХ РАЗВИТИЮ СЕЛЬСКОГО ХОЗЯЙСТВА АЛТАЙСКОГО КРАЯ В 1991–2017 гг.<sup>1</sup>

М. А. Сундеева

Институт экономики и организации промышленного производства СО РАН  
(Новосибирск, Россия)

Автором статьи предпринята попытка анализа вызовов и угроз развитию сельского хозяйства Алтайского края в 1991–2017 гг., связанных с институциональными изменениями в сельхозпроизводстве и формированием многоукладной аграрной экономики. При этом «вызовами и угрозами развитию» применительно к данной теме предлагается считать любой сбой в целенаправленном и поступательном движении в результате внешнего по отношению к изучаемому объекту (явлению) воздействия либо внутренних противоречий и диспропорций, составляющих его элементов.

В научной литературе, как правило, вызовы (угрозы)<sup>2</sup> развитию сельского хозяйства не связываются с изменением пропорций в производстве и реализации сельхозпродукции между различными категориями хозяйств. Актуальность изучения этой взаимосвязи, на наш взгляд, не вызывает сомнений, поскольку формирование многоукладного сельского хозяйства, приводит к изменениям в количестве и качестве ресурсов, структуре, объемах и темпах производства сельскохозяйственной продукции, которые в свою очередь, могут выступать в качестве вызовов (угроз) целенаправленному поступательному движению (развитию) отрасли.

Настоящая статья, не претендуя на комплексный анализ проблем экономической безопасности, раскрывает роль различных категорий хозяйств в производстве и реализации сельхозпродукции на разных этапах развития.

Проведена периодизация развития сельского хозяйства Алтайского края в 1991–2017 гг. Выделены три периода: трансформационного развития, стабилизации производства, восстановительного роста. Дана характеристика структуры производства и реализации сельхозпродукции по категориям хозяйств в эти периоды. Названы основные вызовы и угрозы развитию сельского хозяйства Алтайского края в 1991–2017 гг., обусловленные институциональными изменениями 1990-х гг. и развитием многоукладности.

**Ключевые слова:** Алтайский край, сельскохозяйственное производство, вызовы, угрозы.

## ON CHALLENGES AND THREATS TO DEVELOPMENT OF AGRICULTURE OF THE ALTAI TERRITORY IN 1991–2017

M. A. Sundeeva

Institute of Economics and Industrial Engineering, Siberian Branch of the Russian Academy  
of Sciences (Novosibirsk, Russia)

The author of the article attempts to analyze the challenges and threats to the development of agriculture in the Altai Territory in 1991–2017, associated with institutional changes in agricultural production and the formation of a mixed agrarian economy. At the same time, “challenges and threats to development” in relation to this topic are proposed to consider any failure in purposeful and progressive movement as a result of an external

---

<sup>1</sup> Статья подготовлена в рамках государственного задания ФАНО России по проекту XI.174.1.1 (0325–2016–0008) «Экономика Сибири и ее регионов в условиях внешних и внутренних вызовов и угроз: методология, тенденции, прогнозы» № АААА-А17–117022250133–9.

<sup>2</sup> Понятия «вызовы» и «угрозы» в настоящем исследовании употребляются как синонимы.

---

impact on the object (phenomenon) under study or internal contradictions and disproportions that comprise its elements.

In the scientific literature, as a rule, the challenges (threats) to agricultural development are not associated with changes in proportions in the production and sale of agricultural products between different categories of farms. The relevance of the study of this relationship, in author's opinion, is beyond doubt, since the formation of multi-product agriculture leads to changes in the quantity and quality of resources, structure, volumes and rates of agricultural production, which in turn can act as challenges (threats) targeted forward movement (development) of the industry.

This article, without pretending to a comprehensive analysis of the problems of economic security, reveals the role of various categories of farms in the production and sale of agricultural products at different stages of development.

In the article a periodization of the development of agriculture in the Altai Territory in 1991–2017 is conducted. There are three periods: transformational development, stabilization of production, recovery growth. The characteristic of the structure of production and sales of agricultural products by categories of farms during these periods is given. The main challenges and threats to the development of agriculture in the Altai Territory in 1991–2017, caused by the institutional changes of the 1990s and the development of multi-structure, are defined.

**Keywords:** Altai Territory, agricultural production, challenges, threats.

**К постановке проблемы.** Сельское хозяйство, как известно, является одной из отраслей, наиболее подверженных разного рода вызовам<sup>3</sup>. В связи с этим в научном сообществе всегда уделялось особое внимание таким проблемам, как повышение эффективности использования земельных ресурсов, занятость сельского населения, повышение уровня материально-технической базы сельского хозяйства [1], а также связанным с ними социальным проблемам<sup>4</sup>. В качестве потенциальных вызовов развитию сельского хозяйства нельзя не упомянуть и действий со стороны системы управления, оказывающих в разные исторические

периоды большее или меньшее влияние на сложившуюся систему хозяйственных отношений.

С кардинальной сменой (плановых на рыночные)<sup>5</sup> принципов, условий ведения хозяйства проблем, угрожающих целенаправленному поступательному развитию сельского хозяйства, не убавилось. Напротив, произошло заметное расширение списка вызовов и угроз, среди которых оказались теперь: разрыв хозяйственных связей, разрушение системы материально-технического обеспечения и заготовок, низкая платежеспособность; сокращение посевных площадей, численности занятых, основных производственных фондов и поголовья сельскохозяйственных животных (прежде всего в общественном секторе) и др. [3, с. 46]. Высокими оказались и социальные издержки рыночного функционирования отрасли, способствующие возникновению угрозы депривации сельских сообществ в условиях несостоятельности сельскохозяйственных предприятий [4, с. 230–245].

Среди вызовов (угроз) развитию сельского хозяйства Алтайского края в 1991–2017 гг. можно выделить следующие, возникающие последовательно или одновременно в одном или нескольких выделенных периодах:

- 1) изменение условий хозяйствования;
- 2) разгосударствление земли;
- 3) разукрупнение хозяйств;
- 4) неблагоприятная макроэкономическая ситуация;

<sup>3</sup> Вызовы и угрозы развитию сельского хозяйства имеют различные формы проявления. Они могут быть связаны с изменениями климата, условий хозяйствования (например, смена социально-экономической политики), ресурсной базы (например, уменьшение численности населения, занятых сельхозпроизводством, опережающее выбытие основных фондов сельского хозяйства, сокращение площади сельскохозяйственных угодий, поголовья скота и др.). Понятия вызовов и угроз развитию раскрываются в контексте понимания развития как такового. Иными словами, от ответа на вопрос, что понимается под развитием, зависит ответ на вопрос, что считать вызовами и угрозами ему. Если рассматривать развитие как целенаправленное, поступательное движение, сопровождающееся переходом количества в качество и/или качества в количество, то угрозой (вызовом) развитию в определенном промежутке времени можно считать любой сбой в этом движении: нарушение ритма, замедление/ускорение темпа, изменение траектории и т. д., что, в конечном счете, сказывается на объемах и структуре сельхозпроизводства.

<sup>4</sup> К ним относятся низкий уровень развития производственной сферы, концентрация бедности на селе, избыточная миграция населения и пр. [2].

<sup>5</sup> Принципы, связанные, прежде всего, с введением института частной собственности на средства производства, либерализацией экономики и глобализации хозяйственной жизни.

- 5) сокращение ресурсной базы сельскохозяйственного производства;
- 6) изменение структуры производства продукции сельского хозяйства и др.

Следует сказать, что сельскохозяйственная проблематика никогда не была на периферии интереса отечественных ученых. С переходом на рыночные отношения обострился интерес к проблемам села вообще и сельхозпроизводства в частности. Достаточно ознакомиться с перечнем и тематикой научных конференций и симпозиумов этих лет для того, чтобы убедиться в широте поднимаемых наукой проблем [5].

Особое место в ряду научных исследований занимают работы, связанные с институциональными изменениями в сельскохозяйственном производстве<sup>1</sup>. Институционализация новых форм хозяйствования как база для формирования многоукладной экономики подавалась идеологами рынка в качестве решения накопившихся проблем в сельхозпроизводстве. Однако в связи с тем, что «институты необязательно и даже далеко не всегда создаются для того, чтобы быть социально эффективными..., скорее для того, чтобы служить интересам тех, кто занимает позиции, позволяющие влиять на формирование новых правил» [4, с. 68], сельское хозяйство попало в так называемую институциональную ловушку, составляющую угрозу экономической безопасности страны.

Сельскохозяйственное производство в исследуемый период развивалось в условиях трансформации экономических отношений на фоне либерализации экономики и глобализации хозяйственной жизни. Эти общие условия вкупе с региональными особенностями определили специфику развития сельского хозяйства Алтайского края, проявившуюся, в частности, в наличии трех периодов, характеризующихся неодинаковой ролью сельскохозяйственных организаций, крестьянских (фермерских) хозяйств и хозяйств населения в производстве и реализации сельскохозяйственной продукции.

**Трансформационный период развития сельского хозяйства Алтайского края.** Период, охватывающий 1991–1997 гг., сопровождался процессами денационализации земли, деколлективизации сельхозпроизводства [7], имеющими своим следствием глубокий спад<sup>2</sup> (табл. 1) и изменение струк-

туры производства сельхозпродукции. В самой низкой точке (1997 г.) объем производства сельхозпродукции к уровню 1990 г. составил 62%<sup>3</sup> (рис.).

Таблица 1

**Среднегодовое производство основных видов сельскохозяйственной продукции в Алтайском крае (в хозяйствах всех категорий), тыс. тонн**

	1986–1990 гг.	1991–1997 гг.	1998–2004 гг.	2005–2017 гг.
Зерно (в весе после доработки)	5051,5	3160,7	3768,4	4100,1
Сахарная свекла (фабричная)	705,9	557,3	292,2	594,2
Подсолнечник	69,1	89,8	121,3	311,5
Скот и птица на убой (в убойном весе)	273,3	194,3	134,9	199,7
Молоко	1871,0	1497,5	1255,1	1391,1

*Источник:* данные Росстата, Госкомстата России, Госкомстата РСФСР, расчеты автора.

Существенное сокращение сельхозпроизводства в организациях на 58,9% (темпами 8,4% в среднем за год)<sup>4</sup> и незначительное — в хозяйствах населения (на 1,3%)<sup>5</sup> привели к увеличению удельного веса малых форм хозяйствования в валовой продукции. В 1991–1997 гг. доля хозяйств населения в производстве продукции сельского хозяйства края увеличилась с 22,1% (1985–1989 гг.) до 43,5% в среднем за год<sup>6</sup>. Удельный вес крестьянских (фермерских) хозяйств в этот период составил 3,0%<sup>7,8</sup>.

**Стабилизационный период развития сельского хозяйства Алтайского края.** Период 1998–2004 гг. отличается некоторым оживлением и стабилизацией производства на уровне 80–90% к 1990 г. и, вместе с тем, закреплением тенденции на разукрупнение сельхозпроизводства.

<sup>1</sup> См., например, характеристику институциональных ловушек в российском аграрном секторе [4, с. 165–182] и институциональных рисков [6].

<sup>2</sup> Валовой сбор зерновых в этот период по сравнению с «дореформенным» не достигался более чем каждой третьей тонны, сахарной свеклы — каждой пятой. На одну пятую часть сократилось также производство мяса и молока.

<sup>3</sup> При этом объем продукции животноводства составил 50,6%, продукции растениеводства — 72,7%.

<sup>4</sup> При отрицательных показателях прироста продукции растениеводства (–6,4% в среднем за год) и животноводства (–9,4%).

<sup>5</sup> Прирост производства сельхозпродукции в крестьянских (фермерских) хозяйствах в 1993–1997 гг. был также отрицательным (–1,5% в среднем за год).

<sup>6</sup> В производстве продукции растениеводства — с 12,8 до 45,2%, животноводства — с 28,3 до 41,2% в среднем за год.

<sup>7</sup> В производстве продукции растениеводства — 4,4%, животноводства — 1,2%.

<sup>8</sup> В производстве молока и мяса доля хозяйств населения равнялась 37,7%, в валовом сборе зерна доля крестьянских (фермерских) хозяйств — 6,2% в среднем за год.

Среднегодовые темпы прироста сельхозпродукции с отрицательных (в прошлом периоде) сменились на положительные. Прирост производства во всех категориях хозяйств составил 7,0%, в хозяйствах населения — 3,3%, сельскохозяйствен-

ных организациях — 8,0%, крестьянских хозяйствах — 47,2%.

В сельскохозяйственных организациях более быстрыми темпами (13,2% в среднем за год) прирастало производство продукции растениеводства<sup>9</sup> (табл. 2).

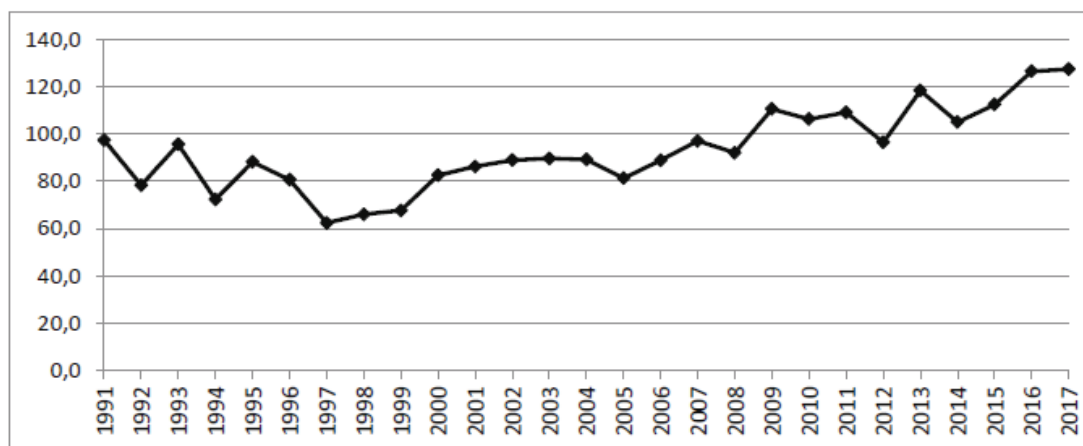


Рис. 1. Динамика производства продукции сельского хозяйства Алтайского края в 1990–2017 гг. в хозяйствах всех категорий, % к 1990 г.

Источник: данные Росстата, расчеты автора.

Таблица 2

**Среднегодовое производство основной продукции растениеводства сельхозтоваропроизводителями Алтайского края в 1991–2017 гг., тыс. ц**

	Зерно			Подсолнечник			Сахарная свекла		
	1991–1997 гг.	1998–2004 гг.	2005–2017 гг.	1991–1997 гг.	1998–2004 гг.	2005–2017 гг.	1991–1997 гг.	1998–2004 гг.	2005–2017 гг.
Хозяйства всех категорий	31607,2	37683,5	41001,3	897,7	1213,4	3115,5	5572,7	2922,3	5941,6
Сельскохозяйственные организации	29612,6	32055,0	27311,5	834,2	1068,8	2039,2	5460,4	2851,2	4899,8
Крестьянские (фермерские) хозяйства и индивидуальные предприниматели	1961,7	5624,0	13681,5	46,9	138,7	1075,4	112,2	71,2	1041,8

Источник: данные Росстата, расчеты автора.

Животноводство же находилось в глубочайшем кризисе: почти в три раза сократилось среднегодовое производство скота и птицы на убой и более чем в полтора раза производство молока. И хотя хозяйства населения производство мяса и молока

нарастили (табл. 3), непропорциональное его падение в крупных и средних организациях не позволило приблизиться к уровню, характеризующему производство в 1991–1997 гг., не говоря уже о «до-реформенном» периоде (см. табл. 1).

<sup>9</sup> Среднегодовое производство зерна здесь было самым высоким из всех трех периодов (32055 тыс. ц). Валовой сбор подсолнечника увеличился почти на треть.

Таблица 3

**Среднегодовое производство основной продукции животноводства  
сельхозтоваропроизводителями Алтайского края в 1990–2017 гг., тыс. т**

	1991–1997 гг.		1998–2004 гг.		2005–2017 гг.	
	скот и птица (в живом весе)	молоко	скот и птица (в живом весе)	молоко	скот и птица (в живом весе)	молоко
Хозяйства всех категорий	298,3	1497,5	212,2	1255,1	291,9	1391,2
Сельскохозяйственные организации	182,6	914,9	67,7	580,5	117,3	572,0
Крестьянские (фермерские) хозяйства и индивидуальные предприниматели	3,3	18,0	3,7	18,6	7,9	42,1
Хозяйства населения	112,4	564,6	140,7	656,0	166,6	777,1

*Источник:* данные Росстата, расчеты автора.

Динамика структуры производства продукции сельского хозяйства в этот период характеризовалась уменьшением (по сравнению с предыдущим периодом) роли сельхозорганизаций (до 45,6%) и повышением — хозяйств населения (48%) и крестьянских (фермерских) хозяйств (6,4% в среднем за год)<sup>1</sup>. В производстве животноводческой про-

дукции удельный вес сельхозорганизаций снизился с 57,6% (в предыдущем периоде) до 37,9%. Доля сельхозорганизаций в среднегодовом производстве мяса, молока и зерна сократилась с 61,2 до 31,9%, с 61,1 до 46,3%, с 93,7 до 85,1% соответственно (табл. 4).

Таблица 4

**Удельный вес сельхозтоваропроизводителей в среднегодовом производстве основной продукции сельского хозяйства Алтайского края в 1991–2017 гг., %**

	Скот и птица на убой			Молоко			Зерно		
	1991–1997 гг.	1998–2004 гг.	2005–2017 гг.	1991–1997 гг.	1998–2004 гг.	2005–2017 гг.	1993–1997 гг.	1998–2004 гг.	2005–2017 гг.
Сельскохозяйственные организации	61,2	31,9	40,2	61,1	46,3	41,1	93,7	85,1	66,6
Крестьянские (фермерские) хозяйства и индивидуальные предприниматели	1,1	1,7	2,7	1,2	1,5	3,0	6,2	14,9	33,4
Хозяйства населения (граждане)	37,7	66,3	57,1	37,7	52,3	55,9	0,0	0,0	0,0

*Источник:* данные Росстата, расчеты автора.

Увеличение масштабов личного сектора сельхозпроизводства в этот и предыдущий период носил вынужденный характер [4, с. 172] и может рассматриваться ввиду специфики мелкотоварного производства как вызов развитию сельского хозяйства. Подобные процессы, однако, не являются особенностью развития сельского хозяйства в Алтайском крае, а характерны и для России в целом.

**Период восстановительного роста сельского хозяйства Алтайского края.** Период 2005–2017 гг. при всем многообразии составляющих его процес-

сов выделяется нами в отдельный и единый. Дело в том, что в эти годы прослеживается тенденция к росту производства, а наличие колебаний (сокращение-рост производства в 2005–2006, 2008–2009, 2010–2011, 2012–2013, 2014–2015 гг.) рассматривается в большей мере как отражение сильной зависимости от макроэкономических условий.

В 2005–2017 гг. при достаточно стабильном производстве сельхозпродукции в хозяйствах населения (прирост составил 0,2% в среднем за год) и более динамичном его развитии в сельхозорга-

<sup>1</sup> Увеличить свою долю в среднегодовом производстве сельскохозяйственной продукции более чем в 2 раза крестьянские (фермерские) хозяйства смогли за счет, прежде всего, наращивания производства продукции растениеводства среднегодовыми темпами в 50%, а хозяйства населения — за счет продукции животноводства (среднегодовыми темпами в 4,7%).

низациях и крестьянских (фермерских) хозяйствах (4,2 и 20,3% соответственно) общий объем сельскохозяйственного производства в крае превысил уровень 1990 г. на 29% (см. рис. 1, табл.<sup>1</sup> 4)<sup>2</sup>.

На этом этапе укрепили свои позиции в качестве сельхозтоваропроизводителей крестьянские (фермерские) хозяйства. Их доля в среднегодовом производстве сельскохозяйственной продукции увеличилась до 13,3%<sup>3</sup>. Доля хозяйств населения и сельскохозяйственных организаций — снизилась до 41,8 и 44,9% соответственно<sup>4</sup>.

Основными производителями *товарной продукции* на протяжении всего исследуемого периода оставались сельскохозяйственные организации. В 2005–2017 гг. ими реализовывалось 67,7% молока, 53,4% скота и птицы на убой, 67,2% зерна. В объеме произведенной сельхозорганизациями продукции доля реализованной составляла: молока — 91,8%, зерна — 61%.

Хозяйства населения увеличивали реализацию молока в течение анализируемого периода темпами (8% в среднем за год), опережающими производство. Вследствие чего товарность молока, произведенного в хозяйствах населения в 2005–2017 гг., по сравнению с предыдущим периодом повысилась почти в три раза (до 27,6%).

В крестьянских (фермерских) хозяйствах товарность основной производимой ими продукции — зерна — была сравнима с товарностью

в сельскохозяйственных организациях (59,4%), а товарность молока (68,6%) — меньше, чем в сельхозорганизациях, но больше, чем в хозяйствах населения.

Подытоживая вышеизложенное, отметим, что сельское хозяйство в Алтайском крае в 1991–2017 гг. в своем развитии прошло три этапа, отличающихся объемами, темпами, динамикой производства сельскохозяйственной продукции в различных категориях хозяйств. На протяжении всех трех этапов в производстве сельхозпродукции повышалась роль крестьянских (фермерских) хозяйств, достигнув своего максимума в последнем периоде. Хозяйства населения, по большей части вынужденно занимаясь производством сельскохозяйственной продукции, увеличивали свое участие в сельхозпроизводстве в течение двух периодов, а в третьем, показав сравнительно низкие среднегодовые темпы, оставили за собой чуть более двух пятых краевого объема сельхозпродукции. Сельскохозяйственные организации с течением времени потеряли статус главного производителя сельхозпродукции и сегодня за общественным сектором аграрного производства осталось менее половины всего объема.

Многоукладный характер сельхозпроизводства, проявившийся в выявленных автором более или менее устойчивых пропорциях между различными категориями хозяйств, помимо очевидных плюсов, заключающихся, в частности, в сравнительно высокой степени адаптивности к изменяющимся условиям хозяйствования (трансформации хозяйственных отношений, вступления России в ВТО, финансово-экономических кризисов и др.)<sup>5</sup>, имеет ряд минусов, составляющих сегодня основные вызовы (угрозы) развитию сельского хозяйства в долгосрочной перспективе:

- 1) ограниченный потенциал более или менее быстрого наращивания объемов производства;
- 2) наличие рисков производства некачественной продукции ввиду отсутствия контроля качества на всех этапах производства;
- 3) дальнейшее снижение количественного и качественного уровня ресурсной базы сельхозпроизводства (земли, кадров, основных фондов, поголовья сельскохозяйственных животных);
- 4) ограниченный потенциал внедрения в сельскохозяйственное производство новых технологий.

<sup>2</sup> Ежегодный прирост производства отдельных продуктов животноводства в хозяйствах всех категорий составил: мяса и молока соответственно 1,2 и 0,6% в среднем за год. При этом хозяйства населения, являясь основными производителями мяса (57,1% общего объема) и молока (55,9%), имели в целом по периоду незначительный прирост производства молока (0,8% в среднем за год) и отрицательный прирост производства мяса (–1,1%). Сельскохозяйственные организации, напротив, произведя 41,1% всего объема молока и 40,2% — мяса, характеризуются отрицательным приростом первого (–0,4% в среднем за год) и положительным приростом второго (6,6%). Крестьянские (фермерские) хозяйства увеличили свою долю в производстве зерна (до 33,4), подсолнечника (до 34,5), сахарной свеклы (до 17,5%).

<sup>3</sup> В производстве продукции растениеводства — 24,7%, животноводства — 2,9%.

<sup>4</sup> Доля хозяйств населения в производстве продукции растениеводства и животноводства снизилась до 28,8 и 56,1% соответственно. Доля сельскохозяйственных организаций в производстве продукции растениеводства снизилась до 48,4%, в производстве продукции животноводства — повысилась до 41,0%.

<sup>5</sup> Более или менее высокая адаптационная способность хозяйственного механизма является одним из основных факторов сохранения хозяйства на переходных этапах развития экономики.

## БИБЛИОГРАФИЧЕСКИЙ СПИСОК

1. АПК Алтайского края: состояние, проблемы и основные направления социально-экономического развития отрасли : монография / под ред. А. М. Зубахина, Н. М. Оскорбина, Е. И. Роговского. Барнаул, 2001. 130 с.
2. Проблемы управления социально-территориальным развитием аграрного сектора: тезисы докладов к Всесоюзной научно-практической конференции «Пути совершенствования управления социальным развитием аграрного сектора региона». Барнаул, 1987. 187 с.
3. О развитии рыночных реформ в Алтайском крае в 1992–1994 годах: доклад / Алтайский краевой комитет государственной статистики. Барнаул, 1995. 127 с.
4. Калугина З. И. Рыночная трансформация аграрного сектора России: Социологический дискурс. Новосибирск, 2015. 342 с.
5. Слепнев И. Н. Конференции по аграрной истории в 1992–1995 гг. // Крестьяноведение. Теория. История. Современность: ежегодник. 1996 / под ред. В. Данилова, Т. Шанина. М., 1996. С. 322–332.
6. Конькова О. В. Экономическая динамика и риски в сельском хозяйстве: вызовы для практики // Учет и статистика. 2014. № 1 (33). С. 69–73.
7. Никольский С. А. «Аграрная реформа» 1991–1995 гг. и проблема модернизации российской деревни // Крестьяноведение. Теория. История. Современность Ежегодник. 1996 / под ред. В. Данилова, Т. Шанина. М., 1996. С. 206–235.

## REFERENCES

1. Agro-industrial complex of the Altai Territory: state, problems and main directions of the socio-economic development of the industry: monograph (2001) Ed. A. M. Zubakhin, N. M. Oskorbin & E. I. Rogovskiy. Barnaul, 130 (in Russian).
2. Kalugina, Z. I. (2015) Market Transformation of the Agrarian Sector of Russia: Sociological Discourse. Novosibirsk, 342 (in Russian).
3. Konkova, O. V. (2014) Economic dynamics and risks in agriculture: challenges for practice. *Accounting and statistics*, 1 (33), 69–73 (in Russian).
4. Nikolskiy, S. A. (1996) “Agrarian Reform” of 1991–1995. and the problem of modernization of the Russian village. *Peasant Studies. Theory. Story. Modernity Yearbook*. Ed. V. Danilova & T. Shanina. Moscow, 206–235 (in Russian).
5. On the development of market reforms in the Altai Territory in 1992–1994: report (1995) *Altai Regional Committee of State Statistics*. Barnaul, 127 (in Russian).
6. Problems of managing the socio-territorial development of the agricultural sector (1987) *Abstracts to the All-Union Scientific and Practical Conference “Ways to improve the management of social development of the agricultural sector of the region”* Barnaul, 187 (in Russian).
7. Slepnev, I. N. (1996) Conference on Agrarian History in 1992–1995. *Peasant Studies. Theory. Story. Modernity Yearbook*. Ed. V. Danilova & T. Shanina. Moscow, 322–332 (in Russian).

Поступила в редакцию: 24 сентября 2018 г.

Принята к печати: 07 ноября 2018 г.