

Лариса Анатольевна Сёмина

(доктор экономических наук, профессор кафедры бухгалтерского учета, аудита и анализа Алтайского государственного университета, г. Барнаул)

ТЕОРЕТИКО-МЕТОДОЛОГИЧЕСКИЕ АСПЕКТЫ РАЗВИТИЯ ИНВЕСТИЦИОННО-ИННОВАЦИОННОЙ ДЕЯТЕЛЬНОСТИ В СЕЛЬСКОМ ХОЗЯЙСТВЕ

Ключевые слова: организационно-экономический механизм инвестирования производства, контроллинг, инвестиционно-инновационная деятельность, сельское хозяйство.

Активизация инвестиционно-инновационной деятельности является не только основным условием вывода сельского хозяйства из глубокого кризиса, но и важнейшим определяющим фактором дальнейшего его развития. Высокая изношенность основных фондов и необходимость постоянного повышения конкурентоспособности организаций в изменяющихся внешних условиях и усиливающейся конкуренции (в частности, на фоне модернизационного и инновационного вызовов, стоящих перед экономикой России) обосновывают потребность в инвестициях и инновациях для большинства российских организаций в сельском хозяйстве. В привлечении в аграрный сектор крупномасштабных инвестиций и инноваций остро нуждаются практически все сферы и отрасли АПК, будь то сельское хозяйство или перерабатывающая промышленность и т.д. Поэтому создание предпосылок для массового притока инвестиций и инноваций в аграрный сектор должно стать важнейшим элементом стратегии государственной аграрной политики на современном этапе. Прежде всего необходимо обеспечить на государственном уровне формирование благоприятной, экономически эквивалентной рыночной среды, в которой экономика становится восприимчивой к инвестициям и инновациям, а у субъектов хозяйствования появляются и расширяются инвестиционные возможности для обновления основного капитала и его наращивания. Это в значительной мере может быть достигнуто путем внедрения нового, адекватного рыночной системе организационно-экономического механизма регулирования инвестиционно-инновационной деятельности, учитывающего специфику сельского хозяйства.

Организационно-экономический механизм инвестирования в сельскохозяйственное производство функционирует под воздействием комплекса различных факторов микро- и макросреды. Факторы, которые оказывают влияние на инвестиционно-инновационную деятельность, подразделяются по возможности воздействия на них со стороны общества на объективные и субъективные (см. рис. 1).

Объективные факторы – это обеспеченность сырьевыми ресурсами, климатические условия и т.п. Сельскому хозяйству присущи объективные факторы, сдерживающие инвестиционно-инновационную деятельность: ярко выраженная сезонность производства; длинный производственный цикл; медленный кругооборот инвестиций; высокая капиталоемкость продукции; природно-климатический и демографический факторы и др.

Среди субъективных факторов – социально-экономические, социально-политические, правовой режим.

Объективные и субъективные факторы оказывают влияние на развитие инвестиционно-инновационной деятельности в сельском хозяйстве, а их оптимальное сочетание позволяет эффективно функционировать сельскохозяйственным организациям и отдельным отраслям. Под влиянием указанных факторов создается инновационно-инвестиционный климат.

По отношению к инвестициям инновационно-инвестиционный климат может быть благоприятным и неблагоприятным. Благоприятный инновационно-инвестиционный климат способствует активной деятельности инвестора и стимулирует приток капитала, неблагоприятный означает для инвестора повышение

инновационно-инвестиционного риска, который, в свою очередь, приводит к утечке капита-

ла и затуханию инвестиционно-инновационной деятельности.

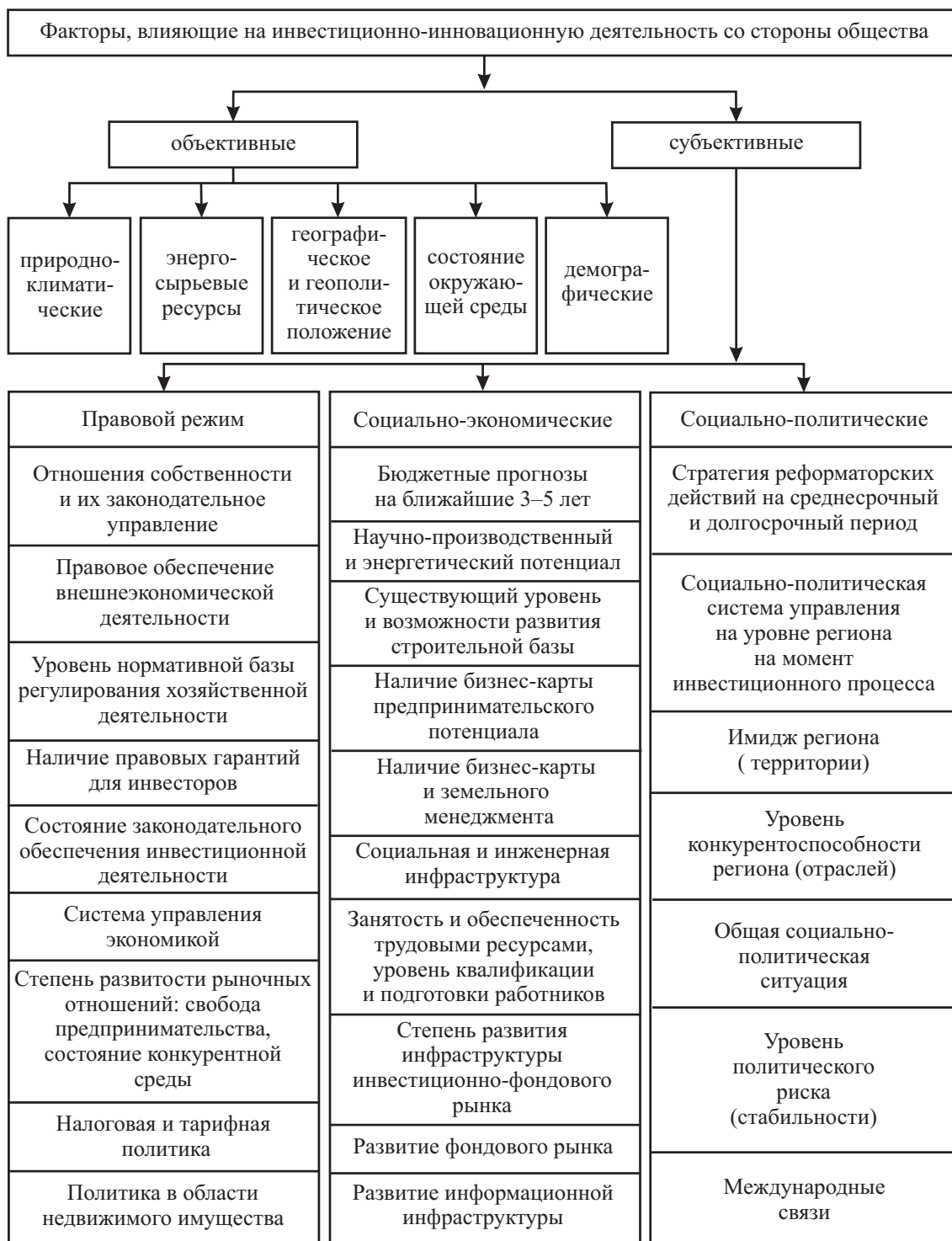


Рис. 1. Факторы, влияющие на инвестиционно-инновационную деятельность

При определении и прогнозировании инновационно-инвестиционного риска следует учитывать особенности инвестиционно-инновационной деятельности:

1. Инвестиции могут направляться на самые различные инвестиционные мероприятия, которые существенно разнятся как по степени доходности, так и по риску, поэтому возникает

необходимость оптимизации портфеля инвестиций по этим критериям.

2. На результаты инвестиционно-инновационной деятельности влияют самые разнообразные факторы, которые отличаются между собой как по степени влияния на уровень риска, так и по неопределенности.

3. Жизненный цикл инвестиционного проекта может быть довольно значительным, исчисляемым несколькими годами, и в этих условиях очень трудно учесть все возможные факторы, их влияние на доходность и величину риска инвестиций и инноваций.

4. Для определения инвестиционного и инновационного рисков в большинстве случаев отсутствует представительная статистическая информация за предшествующий период, на основе которой можно было бы его спрогнозировать при реализации аналогичного инвестиционного проекта.

Таким образом, инвестиционно-инновационная деятельность в сельском хозяйстве является основой развития объекта инвестирования и направлена на достижение определенных целей в прогнозном периоде с использованием инновационных решений, которые являются неотъемлемой частью котроллинга – элемента организационно-экономического механизма инвестирования в сельскохозяйственное производство. Организационно-экономический механизм инвестирования в сельскохозяйственное производство – это система экономических форм и методов организации инвестирования, прогнозирования и планирования, контроллинга, движения капитала [1]. Формы организационно-экономического механизма инвестирования в значительной степени определяются состоянием и уровнем развития инвестиционного рынка [2].

Методология формирования организационно-экономического механизма инвестирования в сельскохозяйственное производство предопределяет наличие в его составе элемента контроллинга. Контроллинг как элемент организационно-экономического механизма инвестирования в сельскохозяйственное производство включает в себя совокупность форм и методов планирования движения инвестиционных потоков, а также обеспечивает контроль их движения [3; 4].

Инструментарий контроллинга способствует определению уровня доходности объектов инвестирования при постоянно изменяющихся внутренних и внешних условиях инвестиционного рынка, выявлению возможностей снижения инновационно-инвестиционных рисков и управления ими, разработке управленческих решений и организационных форм реализации инвестиций при наличии соответствующего инновационно-инвестиционного проекта.

Основу методики оценки эффективности инновационно-инвестиционных проектов в рамках инвестиционно-инновационной деятельности в сельском хозяйстве составляет алгоритм, включающий десять этапов (см. рис. 2), в том числе элементы контроллинга, методы оценки интегрированных маркетинговых коммуникаций с точки зрения их воздействия на потребителей в целях продвижения продукции на рынке. В целях комплексной оценки эффективности проектов данная методика обосновывает показатель рейтинга проекта, предусматривающий включение таких составляющих, как рейтинг разработки проекта инноваций, рейтинг внедрения проекта инноваций, рейтинг эффективности инвестиционно-инновационного проекта.

При проведении комплексной оценки эффективности инновационно-инвестиционных проектов необходимо учитывать, что осуществление любого из них неизбежно связано с преодолением рисков. Важное значение в методологическом плане имеет систематизация рисков на финансовые; маркетинговые; технологические (технические); риски партнеров проекта; политические; юридические; экологические; ветеринарно-санитарные; строительные; форс-мажорные обстоятельства.

Экономическая неустойчивость, инфляция и другие аналогичные причины, обуславливающие удорожание кредитных ресурсов, рост цен на получаемые для реализации инновационно-инвестиционных проектов материальные ресурсы и услуги зарождают и наращивают *финансовые риски*.

Слабый анализ поведения партнеров, неточные расчеты емкости рынка аналогичной продукции и иные похожие обстоятельства приводят к появлению *маркетинговых рисков*.

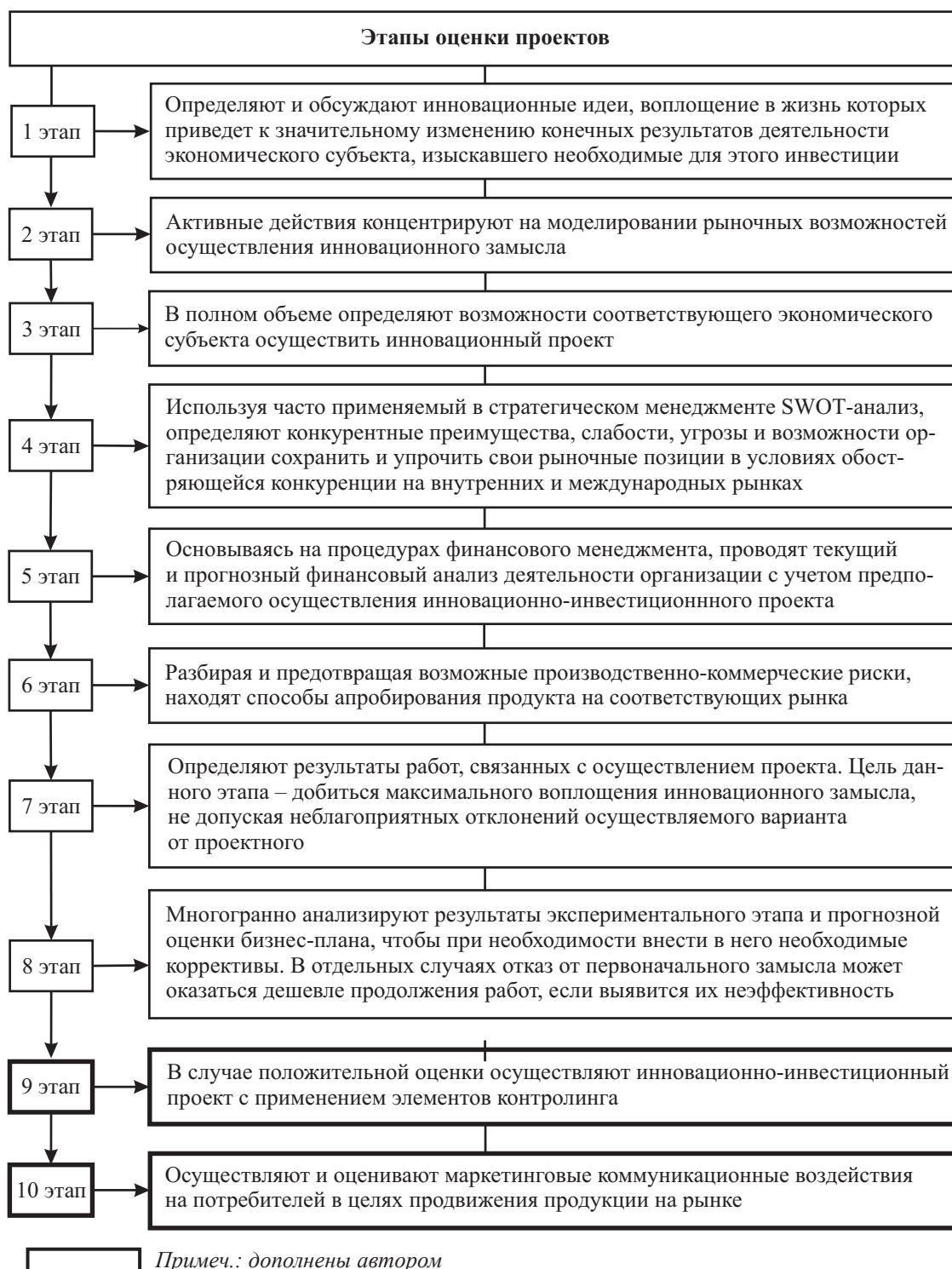


Рис. 2. Этапы оценки инновационно-инвестиционных проектов сельскохозяйственными организациями

Ошибки при формировании инновационно-инвестиционных проектов, недочеты в управлении, недостаток кормов и других материальных ресурсов, отсутствие высококвалифицированных специалистов порождают

ошибки, приводящие к возникновению *технологических (технических) рисков*.

Умышленное или бессознательное невыполнение партнерами договорных обязательств проявляется в формировании *рисков*

партнеров инновационно-инвестиционного проекта.

Трансформация таможенной политики государства, налогового регулирования экономики и прочие подобные обстоятельства усиливают *политические риски*.

Нечеткость в оформлении документов, несовершенство законодательства приводят к возникновению *юридических рисков*.

Экологические риски имеют разноаспектный характер и в немалой мере складываются при нестабильности законодательства в части требований к окружающей среде.

Ветеринарно-санитарные и другие подобные риски связаны с распространением массовых заболеваний скота и птицы, болезней и вредителей культурных растений.

До окончания строительства соответствующих инновационно-инвестиционных объектов и после их ввода в эксплуатацию могут возникать разнообразные *строительные риски*.

Риски форс-мажорных обстоятельств нередко сопряжены с природными катаклизмами: землетрясениями, наводнениями, засухами и т.д. В отдельных случаях такие риски возникают по тем или иным социальным причинам (забастовки, мятежи, революции и др.) или в силу чрезвычайных техногенных событий (аварии, пожары и т.д.) [5]. Умение оценивать разнонаправленное влияние инновационно-инвестиционных рисков на уровень инвестиционной привлекательности сельскохозяйственного производства создаст предпосылки для инвестирования в данную отрасль, увеличения объемов капитальных вложений, снижения потерь инвестиций и возрастания доходов по ним.

В заключение следует отметить, что системный, научный, комплексный подход к исследованию управления инвестиционно-инновационной деятельностью в сельском хозяйстве будет способствовать ее развитию, стимулированию инвестиционной активности, получению конкурентных преимуществ и/или иных выгод.

Библиографический список

1. Сёмина, Л.А. Развитие инвестиционно-инновационной деятельности в сельском хозяйстве (теория, методология, практика) : дис. ... д-ра экон. наук / Л.А. Сёмина. – М., 2012. – URL : http://elibrary.ru/author_items.asp?authorid=565045.
2. Сёмина, Л.А. Совершенствование организационно-экономического механизма инвестирования производства на региональном уровне / Л.А. Сёмина, В.И. Псарёв // Известия Алтайского государственного университета. – 2015. – Т. 1. – №2 (86). – С. 173–176.
3. Дедов, О.А. Методология контроллинга и практика управления крупным промышленным предприятием : учебное пособие / О.А. Дедов. – М. : Альпина Бизнес Букс, 2008. – 248 с.
4. Ендовицкий, Д.А. Анализ инвестиционной привлекательности организации / Д.А. Ендовицкий. – М. : Изд-во КноРус, 2010. – 374 с.
5. Бухгалтерская оценка эффективности инвестиционного проекта (на примере ЗАО «Новоясенское»). – URL : http://knowledge.allbest.ru/audit/3c0a65635b3ad68b4c43a89421316d27_0.html.