

ДЕПОПУЛЯЦИЯ НАСЕЛЕНИЯ СИБИРИ В СВЕТЕ РАССЕЛЕНЧЕСКОЙ ПРОБЛЕМЫ РОССИИ

О. В. Асканова

Рубцовский индустриальный институт (филиал) Алтайского государственного технического университета им. И. И. Ползунова (Рубцовск, Россия)

Понимание остроты проблемы депопуляции Сибири побудило автора к исследованию сложившейся демографической ситуации в СФО и обусловивших ее детерминант. Результаты сравнительного анализа статистической информации по отдельным регионам Сибирского федерального округа позволяют говорить о так называемом «западном дрейфе», итогом которого является стягивание населения страны в центральную часть России, что обостряет расселенческую проблему. Динамика демографических процессов в Сибири характеризуется значимой убылью населения и увеличением демографической нагрузки, что выступает серьезным ограничителем потенциала воспроизводства населения Сибирского региона в будущем, способствуя социально-экономическому застою. Четко осознавая, что причины убыли населения СФО лежат сугубо в социально-экономической плоскости, автор делает упор на изучение динамики соотношения денежных доходов и заработной платы сибирских регионов со среднероссийскими, показывая, что существующие долгие годы диспропорции не только не сокращаются, а нарастают. В качестве одной из причин сложившейся ситуации автор указывает на полярность точек зрения у представителей российской властной элиты на проблему расселения.

Ключевые слова: пространственное развитие, расселение, естественная убыль, депопуляция, миграционное движение, денежные доходы, уровень занятости, социально-экономическое развитие.

DEPOPULATION OF THE POPULATION OF SIBERIA IN THE LIGHT OF THE RESETTLEMENT PROBLEM IN RUSSIA

O. V. Askanova

Rubtsovsk Industrial Institute (branch) of Polzunov Altai State Technical University (Rubtsovsk, Russia)

Understanding the problem of depopulation in Siberia prompted the author to study the current demographic situation in the Siberian Federal District and the factors that determined it. The comparative analysis results of statistical information for individual regions of the Siberian Federal District allow us to speak of the so-called «Western drift», the result of which is the pulling of the country's population to the central part of Russia, which exacerbates the resettlement problem. The dynamics of demographic processes in Siberia is characterized by a significant decline of the population and an increase in the demographic burden, which acts as a serious limiter on the potential for the reproduction of the population in Siberian region in future, contributing to socio-economic stagnation. Clearly realizing that the reasons for the population decline in Siberian Federal District depend on the socio-economic situation, the author focuses on studying the dynamics of the ratio of cash income and wages in the Siberian regions with the average Russian ones, showing that the disproportions that have existed for many years are not decreasing, but growing. As one of the reasons for the current situation the author considers the polarity of views of Russian power elite representatives on the resettlement problem.

Keywords: territorial development, resettlement, population decline, depopulation, migration movement, cash income, employment rate, socio-economic development.

Введение. Процессы последних десятилетий в области демографии и расселения России демонстрируют ярко выраженный тренд по стягиванию населения страны в несколько крупных агломерационных точек. Это создает серьезную угрозу опустынивания многих российских территорий, имеющих стратегическое значение с геоэкономической и геополитической точек зрения.

Сегодня наиболее актуальна расселенческая проблематика, сопряженная с проблемой пространственной асимметрии, стоит перед обширным регионом страны — Сибирью. Исследованию сложившихся социально-демографических и институциональных механизмов, приведших к постепенному опустению многих сибирских территорий, посвящены работы многих ученых. И именно из понимания опасности указанной проблемы проистекает озвученное в 2021 г. предложение министра обороны Российской Федерации С. К. Шойгу [1] построить в Сибири пять новых современных городов с населением до миллиона человек, которые стали бы промышленными и научно-исследовательскими центрами, притягивающими жителей России, бывших соотечественников из СНГ и дальнего зарубежья. По мнению министра, разделяемому многими специалистами в области демографии и экономической географии, реализация такого решения позволит изменить вектор и дать новый импульс пространственному развитию страны, уменьшив диспропорции между ее западной и восточной частями.

Придерживаясь позиции, что рациональное расселение во многом можно рассматривать в качестве действенного механизма развития страны, считаем целесообразным в рамках данной работы исследовать сложившуюся демографическую ситуацию в сибирской части России и детерминанты, ее обусловившие.

Отметим, что единого понимания того, что именно территориально относится к Сибири, среди ученого сообщества по сей день не существует.

Географы, историки, политики и юристы по-разному определяют восточные границы Сибири: одни очерчивают их по азиатскому водоразделу Северного Ледовитого и Тихого океанов, другие относят к Сибири территории Дальнего Востока [2]. Не вступая в полемику с аргументацией разных сторон, в рамках настоящего исследования понятие «Сибирь» отождествляем с территорией Сибирского федерального округа (СФО) в его настоящих границах.

Методологическая и эмпирическая база работы строится на основе синтеза исследований автора, связанных с анализом проблем межрегиональной дифференциации и убыли населения сибирских регионов [3, 4, 5 и др.]. Для достижения цели работы использованы принципы формализации и ограничения многообразия исследуемых задач, специальные методы сравнительного и статистического анализа, а также графической интерпретации информации об изучаемом явлении. В качестве информационного обеспечения исследования выступают исключительно официальные данные Федеральной службы государственной статистики РФ [6].

Результаты исследования. Рассматривая современный Сибирский федеральный округ в его настоящих границах, отметим, что он включает 10 субъектов федерации, которые занимают в совокупности более четверти территории страны. Это обеспечивает СФО второе место по размеру территории среди восьми федеральных округов, причем больше половины (54%) территории приходится на Красноярский край.

Исследуя рейтинг СФО и входящих в него регионов по основным социально-экономическим параметрам, приходится констатировать, что несмотря на его центральное с точки зрения географии положение, он во многом является периферией. Ниже в таблице 1 показано место, которое занимают составляющие СФО субъекты на фоне общероссийских показателей.

Таблица 1

Место, занимаемое субъектами СФО в РФ по основным показателям в 2020 г.

Субъект	Численность населения на 1 января 2021 г.	Поступление налогов, сборов и иных обязательных платежей в бюджетную систему РФ на душу населения	Валовой региональный продукт на душу населения	Среднедушевые денежные доходы (в месяц)	Среднемесячная номинальная заработная плата работников организаций	Уровень занятости
Сибирский федеральный округ	3	6	-	7	5	7
Республика Алтай	81	64	76	78	52	74
Республика Тыва	78	80	80	83	26	82
Республика Хакасия	72	57	39	74	28	76
Алтайский край	22	63	75	73	80	68

Окончание таблицы 1

Субъект	Численность населения на 1 января 2021 г.	Поступление налогов, сборов и иных обязательных платежей в бюджетную систему РФ на душу населения	Валовой региональный продукт на душу населения	Среднедушевые денежные доходы (в месяц)	Среднемесячная номинальная заработная плата работников организаций	Уровень занятости
Красноярский край	13	8	10	24	14	27
Иркутская область	20	17	18	49	20	52
Кемеровская область	16	61	47	62	29	64
Новосибирская область	15	35	35	29	34	41
Омская область	24	29	48	50	42	28
Томская область	48	20	23	42	21	56

Располагая богатым ресурсным потенциалом, СФО имеет относительно низкие, не соответствующие его возможностям социально-экономические характеристики. Так, занимая второе место в России по размеру территории и третье по численности населения, Сибирь находится на предпоследнем месте среди федеральных округов по среднедушевым денежным доходам и уровню занятости населения.

Такая ситуация провоцирует сокращение численности населения Сибирского федерального округа, вынуждая людей мигрировать в западную часть страны. Общие потери населения СФО в его настоящих границах в сравнении с 1990 г. составили более 9% (почти 1,8 млн человек). На рисунке 1 показана динамика суммарной численности населения регионов, составляющих сегодня СФО.

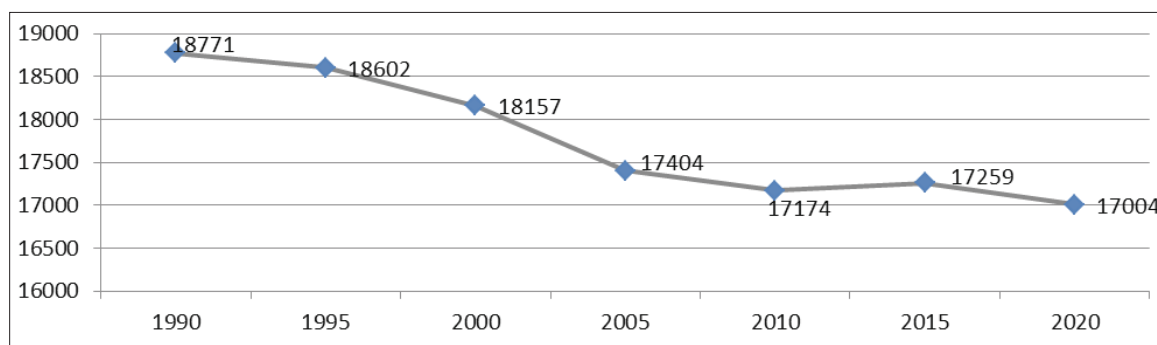


Рис. 1. Изменение совокупной численности населения территорий, входящих в СФО, тыс. чел.

Таблица 2

Изменение численности населения, % к уровню 1990 г.

Субъект	1995	2000	2005	2010	2015	2020
Республика Алтай	2,04	3,57	3,06	5,61	9,69	12,76
Республика Тыва	0,33	0,66	-0,33	1,32	3,95	8,55
Республика Хакасия	-0,35	-3,15	-6,64	-6,99	-6,12	-6,99
Алтайский край	1,28	-0,49	-5,69	-8,93	-10,44	-13,49
Красноярский край	-1,99	-5,12	-9,29	-10,56	-9,39	-9,71
Иркутская область	-2,5	-6,22	-10,9	-13,19	-13,73	-15,09
Кемеровская область	-1,71	-5,1	-9,51	-10,96	-12,35	-15,06
Новосибирская область	-0,44	-1,09	-3,28	-2,88	0,62	1,49
Омская область	0,05	-2,04	-6,71	-8,51	-8,47	-11,89
Томская область	-0,83	-2,23	-5,01	-2,69	-0,09	-0,74
Сибирский федеральный округ	-0,9	-3,27	-7,28	-8,51	-8,05	-9,41

Источник: рассчитано по [6].

Стоит отметить, что в разных регионах, которые в настоящее время входят в СФО, динамика численности населения характеризуется разной интенсивностью, а иногда и направленностью (табл. 2).

Наибольшие потери в населении (более 15%) с 1990 г. имеют Иркутская и Кемеровская области. Алтайский край, увеличив немного число проживающих к 1995 г. за счет миграции бывших соотечественников из Республики Казахстан, в последующие годы испытывал непрерывное сжатие населения, потеряв в итоге почти 360 тыс. человек (13,5%). Только три из десяти регионов Сибири — Новосибирская область, Республика Алтай и Республика Тыва — в 2020 г. имели численность населения выше 1990 г. Однако превышение в Новосибирской области составило лишь символиче-

ские 1,5% (41 тыс. человек), в Республиках Алтай и Тыва, несмотря на довольно впечатляющие относительные темпы прироста (12,8 и 8,6% соответственно), ввиду эффекта низкой базы абсолютный прирост составил в совокупности по двум субъектам лишь 51 тыс. человек.

Как известно, динамика населения складывается под воздействием миграционных и естественных (соотношение рождаемости и смертности) процессов. Если рассматривать миграционные процессы, то формирующаяся уже длительное время тревожная тенденция переселения из Сибири в другие регионы страны не может не вызывать беспокойство. На фоне положительного сальдо миграции по России в целом, СФО на протяжении XXI века имеет отрицательные значения коэффициентов миграционного прироста (табл. 3).

Таблица 3

Коэффициенты миграционного прироста (на 10000 человек населения)

Территория	2005	2010	2015	2020
Российская Федерация	20	19	17	9
Сибирский федеральный округ	-42	-16	-1	-16
Республика Алтай	-49	-28	-10	15
Республика Тыва	-93	-126	-76	-18
Республика Хакасия	-17	-21	6	-2
Алтайский край	-78	-33	-19	-11
Красноярский край	-64	-15	10	5
Иркутская область	-76	-59	-25	-31
Кемеровская область	-17	-13	-7	-15
Новосибирская область	12	26	45	6
Омская область	-37	-31	-9	-57
Томская область	-17	75	1	-42

Хотя представленные в таблице данные и свидетельствуют о сокращении миграционной убыли по Сибири в целом в 2020 г. в сравнении с 2005 г., когда ее уровень имел угрожающие масштабы, однако до стабилизации миграционной ситуации еще крайне далеко. Тем более что наметившаяся к 2015 г. тенденция на снижение миграционной убыли населения СФО к 2020 г. была нивелирована.

Только три региона Сибири — Республика Алтай, Красноярский край и Новосибирская область — в 2020 г. имели миграционный прирост. И только для Новосибирской области положительный миграционный баланс является устойчивой ситуацией на протяжении всех лет, результатом чего стал и общий прирост численности населения этого Сибирского региона (табл. 2). Если говорить о географии выбывающих из регионов СФО, то в разные годы от 50 до 60% перемещались вну-

три СФО, 34–40% — за пределы СФО, от 2 до 12% — за пределы России.

Естественное движение населения СФО также характеризуется негативными процессами. К сожалению, для Сибири, как и России в целом, присуще доминирование уровня смертности над рождаемостью. Однако глубина проблемы естественной убыли для Сибири по итогам 2020 г. существеннее, чем для России в целом (рис. 2).

Если в 2005 и 2010 гг. относительная естественная убыль в России превышала аналогичный показатель СФО (а в 2015 г. в Сибири даже наблюдался естественный прирост населения на уровне выше показателя по России в целом), то по итогам 2020 г. ситуация кардинально изменилась: в СФО разрыв между родившимися и умершими стал существенно общероссийского показателя. Такая ситуация обусловлена более высокой общей смертностью в сибирских регионах (рис. 3). Но что го-

раздо хуже, СФО превосходит среднероссийские показатели не только по общему уровню смертности, но и смертности населения в трудоспособном возрасте. Так, если число умерших в трудоспособном воз-

расте на 100 000 человек соответствующего возраста в целом по России в 2020 г. составляло 548,2 чел., то по СФО — 639,8 чел., по Иркутской области — 727,9 чел., Кемеровской области — 745,6 чел.

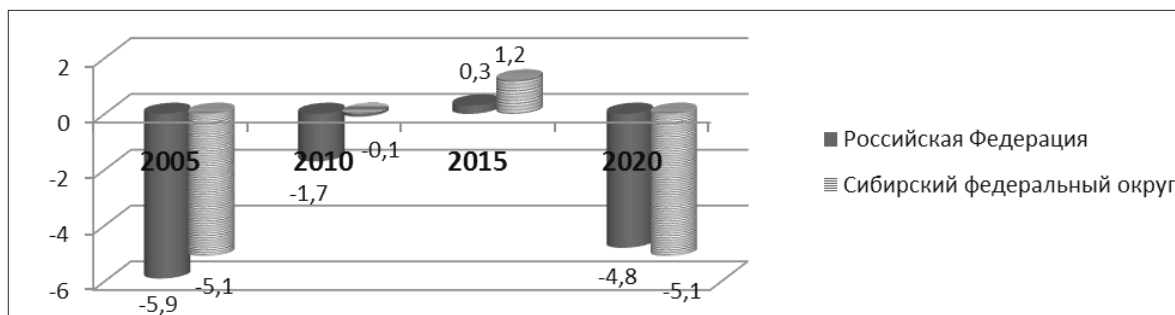


Рис. 2. Коэффициенты естественного прироста (на 1000 человек населения) в СФО и РФ

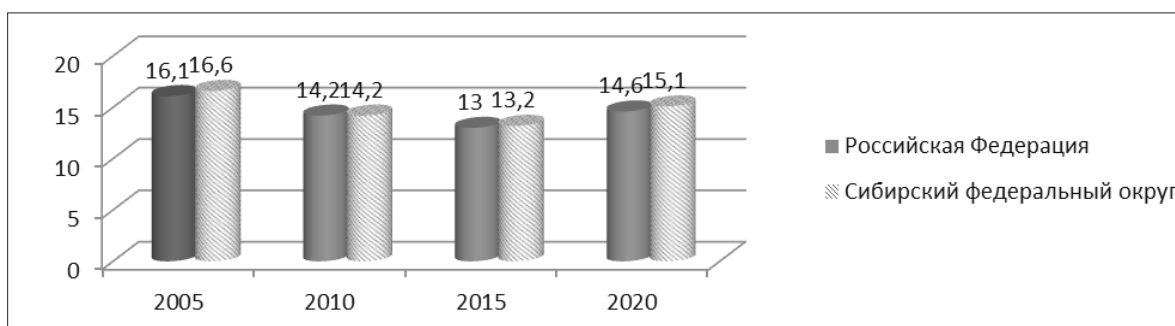


Рис. 3. Общие коэффициенты смертности (число умерших на 1000 человек населения) в СФО и РФ

Анализируя общую смертность, можно констатировать, что в 2020 г. в шести сибирских регионах — Республиках Алтай, Тыва, Хакасия, Красноярском крае, Иркутской и Томской областях — общие коэффициенты смертности были ниже среднероссийского показателя. При этом если первые два из перечисленных регионов в 2020 г.

имели естественный прирост населения, то во всех остальных субъектах СФО смертность превышала рождаемость (рис. 4). В четырех регионах (Алтайский край, Кемеровская, Новосибирская и Омская области) относительная естественная убыль была выше средней по России.

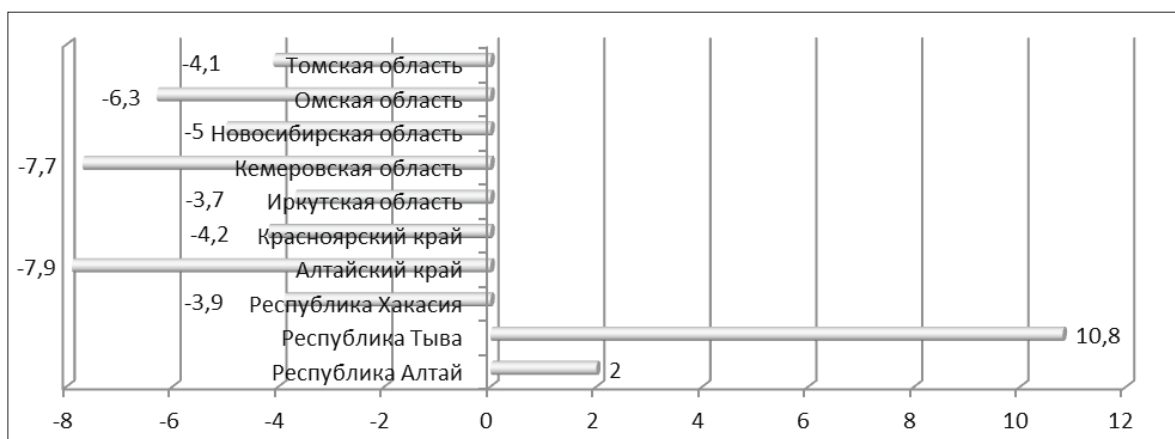


Рис. 4. Коэффициенты естественного прироста (на 1000 человек населения) в регионах СФО в 2020 г.

Таким образом, можно говорить об острейшем кризисе в демографической ситуации СФО. Проблема естественной убыли, актуальная и для всей России, в Сибири усугубляется оттоком населения в результате межрегиональной миграции, который в большинстве сибирских регионов не покрывается имеющим место в отдельные периоды миграционным притоком, обусловленным обменом с другими регионами России и зарубежными странами. Все указанное выше, в конечном счете, ведет к превращению отдельных сибирских территорий в безлюдные и малозаселенные места. Следствием указанной динамики демографических процессов является не только убыль трудоспособного населения и увеличение демографической нагрузки (которая выше среднероссийских показателей), но и ограничение потенциала воспроизводства населения Сибири в будущем из-за сокращения численности представителей младших репродуктивных возрастов по причине их высокой мигра-

ционной активности. Учитывая, что такая ситуация складывается не первый год, можно говорить о стойкой тенденции, сохранение которой делает неизбежной перспективу депопуляции Сибири. Поэтому далее считаем необходимым подробнее остановиться на основных детерминантах сложившейся демографической ситуации в сибирской части страны.

Как уже отмечалось, причины оттока населения из сибирских регионов в другие части РФ лежат сугубо в социально-экономической плоскости (табл. 1). Ключевыми же факторами, вынуждающими людей покидать пределы СФО, перебираясь в регионы с более высокими социально-экономическими характеристиками, безусловно, является низкий уровень доходов и заработной платы в Сибири и сравнительно высокий уровень безработицы, в том числе застойной. В таблице 4 представлено соотношение среднедушевых денежных доходов в сибирских регионах и России в целом.

Таблица 4

Отношение среднедушевых денежных доходов населения субъекта к среднероссийскому показателю, %

Показатель	2005	2010	2015	2020
Сибирский федеральный округ	83,2	79,2	77,8	77,5
Республика Алтай	54,2	71,4	59,1	60,1
Республика Тыва	51,5	53,6	51,5	52,6
Республика Хакасия	64	67,5	63,2	66,1
Алтайский край	57,4	58,2	68,9	66,2
Красноярский край	96,3	96,3	89,4	91
Иркутская область	88	79,7	71,9	76,4
Кемеровская область	97,5	80,9	72,3	70,5
Новосибирская область	82,1	85,9	84,4	87,5
Омская область	86,2	80,2	83,6	75,8
Томская область	100,7	79,5	88,7	80

Источник: рассчитано по [6].

Из представленных данных нетрудно заметить, что в течение длительного времени среднедушевые денежные доходы в СФО не дотягивают до среднероссийских. При этом разрыв в доходах не только не сокращается, а нарастает. Если в 2005 г. доходы в Сибири в среднем на 17% отличались от российских, то в 2020 г. — уже почти на 23%.

Только у одного региона Сибири — Томской области — и только в 2005 г. уровень доходов соответствовал среднероссийскому. Во все остальные годы ни один субъект СФО не мог похвастаться доходами на уровне, сложившемся в среднем по России.

Наиболее близкие к российским доходы можно отметить по Красноярскому краю, самое существенное отставание в доходах у населения Республики Тыва (почти в два раза), Республик Алтай, Хакасия и Алтайского края (более чем на треть).

По размеру средней заработной платы ситуация хотя и выглядит немного лучше, но в динамике не может быть оценена как позитивная: если в 2005 г. размер среднемесячной номинальной заработной платы в СФО не дотягивал до среднероссийского уровня только на 5%, то в 2020 г. уже почти на 14% (табл. 5).

Таблица 5

Отношение среднемесячной номинальной начисленной заработной платы субъекта к среднероссийскому показателю, %

Регион	2005	2010	2015	2020
Сибирский федеральный округ	94,8	89,1	87	86,1
Республика Алтай	67	67,9	67,3	70,6
Республика Тыва	79,6	83,7	83,2	85,9
Республика Хакасия	90,8	87,6	88	85,3
Алтайский край	57,4	57,5	59	58,6
Красноярский край	122,8	111	106	106
Иркутская область	106,7	97,7	96,1	97,2
Кемеровская область	101,2	86	83,1	84,6
Новосибирская область	84,9	87	82,4	80,9
Омская область	83,3	79,7	80	73,7
Томская область	112,3	102,4	100	94,9

В четырех из десяти регионов Сибири в 2005 г. средняя заработная плата превышала аналогичный показатель в среднем по России. При этом в Красноярском крае отклонение было довольно ощутимым — 23%. К 2020 г. только указанный регион сохранил превышение средней заработной платы, но существенно сократил его до 6%. По Томской области в 2010 и 2015 гг. еще имело место соответствие средней заработной платы общероссийскому показателю, которое к 2020 г. было утрачено. Сле-

дует особо отметить Алтайский край как регион с самой низкой заработной платой в Сибири, которая более чем на 40% отличается от сложившегося по РФ среднего уровня.

Наиболее информативными являются обобщенные данные, отражающие произошедшие с 2005 г. изменения в соотношении важнейших социально-экономических показателей СФО со среднероссийскими, которые приведены в таблице 6.

Таблица 6

Изменение в соотношении уровня доходов и заработной платы по СФО

Показатель	2005	2010	2015	2020
Количество регионов СФО с доходами ниже среднероссийского уровня	9	10	10	10
из них				
с отклонением в пределах 5%	2	1	0	0
с отклонением свыше 40%	3	2	2	1
Количество регионов СФО с уровнем номинальной заработной платы ниже среднероссийского уровня	6	8	8	9
из них				
с отклонением в пределах 5%	0	1	1	1
с отклонением свыше 40%	1	1	1	1

Таблица 7

Доля населения с денежными доходами ниже величины прожиточного минимума, %

Регион	2005	2010	2015	2020
Российская Федерация	17,8	12,5	13,4	12,1
Республика Алтай	35,9	17,7	24,8	23,8
Республика Тыва	44,4	29,6	36,9	31,7
Республика Хакасия	26,9	18,4	19,2	18,5
Алтайский край	24,9	23,9	18,0	17,5
Красноярский край	21,4	17,9	18,9	17,0

Окончание таблицы 7

Иркутская область	21,3	18,1	20,7	17,6
Кемеровская область	12,8	11,0	15,7	13,2
Новосибирская область	21,9	16,3	17,3	13,8
Омская область	16,1	14,1	14,2	13,6
Томская область	16,4	17,4	14,9	14,4

Разумеется, что низкие доходы в регионах СФО обеспечивают более высокую долю малоимущего населения (табл. 7).

Как и в целом по РФ, доля населения с доходами ниже прожиточного минимума в регионах Сибири сокращается. Исключение здесь составляет разве что Кемеровская область, которая в 2005 и 2010 гг. имела меньшую в сравнении со среднероссийской долю малоимущего населения, но в последующие годы доля населения с доходами ниже прожиточного минимума в этом регионе нарастала, превысив аналогичный показатель по России.

В 2020 г. уже все регионы СФО по доле малоимущего населения превосходили российский уровень. При этом в Республике Тыва почти треть населения можно отнести к категории малоимущих, в Республике Алтай — почти четверть, еще в четырех сибирских регионах — более 17%. В этой связи стоит заметить, что саму величину прожиточного минимума сложно считать достаточной для обеспечения нормального функционирования организма человека, сохранения его здоровья и удовлетворения основных социальных и культурных потребностей. Более того, в половине регионов СФО величина прожиточного минимума установлена ниже, чем по РФ в целом (рис. 5).

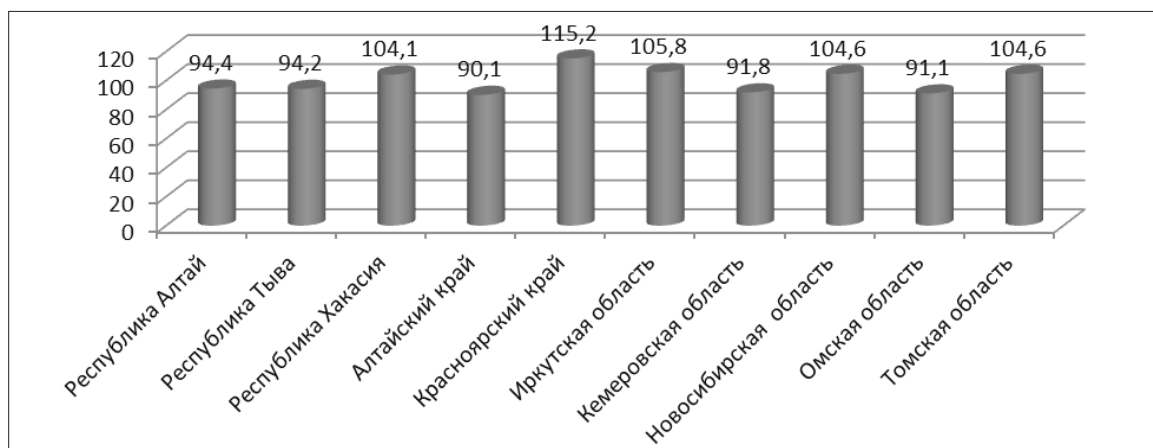


Рис. 5. Соотношение прожиточного минимума (установленного в 4 квартале 2020 г.) регионов СФО с РФ

Обсуждение. Таким образом, очевидно, что именно низкая заработная плата и низкий уровень жизни определяют процесс депопуляции Сибири, который в территориальном разрезе идет неравномерно. Ведущий научный сотрудник ИНСАП РАНХиГС Н. Мкртчян обозначает это явление как «западный дрейф», в результате которого население постепенно перетекает из восточных регионов страны в западные» [7].

Результатом такого давно оформившегося расселенческого тренда становятся разительные пространственные контрасты, когда степень населенности различных российских территорий отличается в разы. Например, плотность населения Центрального федерального округа на начало 2021 г. составляла 60,4 чел. на квадратный

километр, Южного федерального округа — 36,8 чел., а при этом Сибирского федерального округа — только 3,9 чел. на квадратный километр. Внутри же СФО есть регионы, характеризующиеся еще меньшей степенью населенности (Республика Тыва — 2 чел. на квадратный километр, Красноярский край — 1,2 чел., Республика Алтай — 2 чел., Иркутская область — 3,1 чел.).

Стоит отметить, что сложившаяся полярность в расселении на территории России не у всех представителей российского истеблишмента вызывает беспокойство. Напротив, заявления некоторых деятелей российской власти как раз демонстрируют их приверженность подобной стратегии сосредоточения населения, считающих именно ее правильной и рациональной. В частности, согласно

разрабатываемому при участии Минэкономразвития проекту, в России предполагается создать 20 крупнейших агломераций, которые бы выступали сильными игроками на мировой арене [8]. Этот проект вполне соотносится с заявлением мэра Москвы, который видит решение проблемы занятости в провинциальных небольших городах и на селе в развитии агломераций, считая «условно лишними» проживающих там 15 миллионов человек [9].

Радует, что на самом высоком уровне российской властной вертикали подобная позиция хотя и является широко растиражированной, но не единственной. И свидетельством тому служит озвученная министром обороны РФ идея о переносе столицы в Сибирь, что, по его мнению, могло бы остановить переток населения в Центральный федеральный округ [1]. Министр обороны — не единственный, кто в очередной раз и на самом высоком уровне поднимает расселенческую проблему. В конце 2020 г. спикер Госдумы РФ В.В. Володин призвал Правительство РФ дополнительно помочь

регионам, где отмечается наибольшая убыль населения [10].

Выводы. Резюмируя изложенное выше, отметим, что отсутствие единства точек зрения в высших эшелонах власти на проблему расселения, не позволяет выработать комплексную систему мер по преодолению характерной для РФ сверхконцентрации населения в крупных городах центральной части страны, сочетающейся с депопуляцией обширной сибирской периферии. Поэтому убыль населения Сибири (и, в первую очередь, активной его части) продолжает нарастать, способствуя дальнейшему социально-экономическому застою СФО, деградации его территорий. А поскольку речь идет о довольно длительном периоде и набрана серьезная инерция, то для изменения этого вектора требуются целенаправленные, титанические усилия по освоению сибирских территорий и повышению их привлекательности в большей части для молодого способного к деторождению поколения.

БИБЛИОГРАФИЧЕСКИЙ СПИСОК

1. Шойгу предложил построить в Сибири города-миллионники и перенести столицу. URL: <https://www.rbc.ru/politics/05/08/2021/610c0dc49a79475818b2d7f0> (дата обращения: 12.01.2022).
2. Границы и география Сибири. URL: <http://сибирь-инфо.рф/content/19> (дата обращения: 20.01.2022).
3. Асканова О. В. Региональная дифференциация и стратегия пространственного развития России // Вестник Алтайской академии экономики и права. 2021. № 4 (часть 2) С. 157–165.
4. Асканова О. В. Социально-экономическое положение Алтайского края в свете проблем регионального неравенства // Проблемы и перспективы развития экономики и менеджмента в России и за рубежом: материалы двенадцатой международной научно-практической конференции. Рубцовск, 2020. С. 85–94.
5. Асканова О. В. Проблемы подготовки и закрепления управленческих кадров в Алтайском крае в условиях некомпенсируемой межрегиональной миграции // Экономическое развитие региона: управление, инновации, подготовка кадров: материалы V Международного экономического форума / под ред. д. э.н. С. В. Лобовой, д. э.н. С. Н. Бочарова. Барнаул, 2018. С. 15–27.
6. Регионы России. Социально-экономические показатели. 2006, 2016, 2021 // Официальный сайт Федеральной службы государственной статистики. URL: <https://rosstat.gov.ru/folder/210/document/13204> (дата обращения: 20.12.2021).
7. Бедные вы, уйду я от вас. URL: <https://www.kommersant.ru/doc/4793401> <http://сибирь-инфо.рф/content/19> (дата обращения: 28.02.2022).
8. Кудрин: России необходимо создать 20 крупнейших агломераций. URL: <https://tass.ru/pmef-2017/articles/4308990> (дата обращения: 25.02.2022).
9. Собянин рассказал о 15 млн «лишних» россиян. URL: <https://www.rbc.ru/politics/25/11/2017/5a19830a9a7947c5662c64fc> (дата обращения: 02.03.2022).
10. Володин призвал кабмин поддержать регионы с высокой убылью населения. URL: <https://tass.ru/ekonomika/9784167> (дата обращения: 12.02.2022).

REFERENCES

1. Shoigu suggested building million-plus cities in Siberia and relocating the capital. URL: <https://www.rbc.ru/politics/05/08/2021/610c0dc49a79475818b2d7f0> (date of access: 12.01.2022).
2. Borders and geography of Siberia. URL: <http://сибирь-инфо.рф/content/19> (date of access: 20.01.2022).

3. Askanova O. V. Regional differentiation and strategy of spatial development of Russia // Bulletin of the Altai Academy of Economics and Law. 2021. No. 4 (part 2). Pp. 157–165.
4. Askanova O. V. Socio-economic situation of the Altai Territory in the light of the problems of regional inequality // Problems and prospects for the development of economics and management in Russia and abroad: materials of the twelfth international scientific and practical conference. Rubtsovsk, 2020. Pp. 85–94.
5. Askanova O. V. Problems of training and retaining managerial personnel in the Altai Territory in conditions of uncompensated interregional migration // Economic development of the region: management, innovation, training: materials of the V International Economic Forum / ed. Dan. S. V. Lobovoy, Doctor of Economics S. N. Bocharov. Barnaul, 2018, Pp. 15–27.
6. Regions of Russia. Socio-economic indicators. 2006, 2016, 2021. Official website of the Federal State Statistics Service. URL: <https://rosstat.gov.ru/folder/210/document/13204> (date of access: 20.12.2021).
7. Poor you, I will leave you. Available at: <https://www.kommersant.ru/doc/4793401> <http://сибирь-инфо.рф/content/19> (date of access: 28.02.2022).
8. Kudrin: Russia needs to create 20 largest agglomerations. URL: <https://tass.ru/pmef-2017/articles/4308990> (date of access: 25.02.2022).
9. Sobyenin told about 15 million «extra» Russians. URL: <https://www.rbc.ru/politics/25/11/2017/5a19830a9a7947c5662c64fc> (date of access: 02.03.2022).
10. Volodin urged the Cabinet of Ministers to support regions with a high population decline. URL: <https://tass.ru/ekonomika/9784167> (date of access: 12.02.2022).

Поступила в редакцию: 14.03.2022.

Принята к печати: 01.04.2022.