

АНАЛИЗ БЕДНОСТИ НАСЕЛЕНИЯ В АЛТАЙСКОМ КРАЕ

Ю. М. Ильиных^{1,2}, Ж. М. Козлова^{1,2}

¹Алтайский филиал финансового университета при Правительстве РФ, (Барнаул, Россия)

²Алтайский государственный технический университет им. И. И. Ползунова (Барнаул, Россия)

В данной статье изложены результаты анализа уровня бедности населения Российской Федерации и Алтайского края, раскрывается содержание основных показателей бедности. Они позволили определить межрегиональные различия и пространственную дифференциацию уровня бедности в разрезе субъектов РФ. Приведены статистические данные за 2010–2022 гг. по величине прожиточного минимума и доле населения, которая имеет величину доходов меньше прожиточного минимума, что позволяет провести оценку и анализ уровня бедности в крае. Выявлены методы, которые применяются в Алтайском крае для устранения данной проблемы, обоснованы наиболее перспективные инструменты снижения бедности как в сфере политики занятости и заработной платы, так и в области повышения эффективности реализации мер социальной поддержки населения. Рассмотрены основные технологии органов государственной и местной власти по преодолению бедности населения. Решение проблемы бедности в России и Алтайском крае должно стать приоритетной задачей внутренней социально-экономической политики правительства.

Ключевые слова: прожиточный минимум, качество жизни, уровень бедности, потребительская корзина.

POVERTY ANALYSIS OF THE POPULATION IN ALTAI KRAI

Y. M. Ilinykh^{1,2}, Z. M. Kozlova^{1,2}

¹Financial University under the Government of the Russian Federation, Altai branch (Barnaul, Russia)

²Polzunov Altai State Technical University (Barnaul, Russia)

This article analyzes the level of poverty of the population of the Russian Federation and the Altai Territory, reveals the content of the main indicators of poverty. They made it possible to determine interregional differences and spatial differentiation of the level of poverty in the context of the constituent entities of the Russian Federation. Statistical data for 2010–2022 are given, in terms of the subsistence minimum and the share of the population that has incomes less than the subsistence minimum, which makes it possible to assess and analyze the level of poverty in the region. The methods that are used in the Altai Territory to eliminate this problem are identified, the most promising tools for reducing poverty are substantiated both in the field of employment policy and wages, and in the field of increasing the effectiveness of the implementation of social support measures for the population. The main technologies of state and local authorities to overcome the poverty of the population are considered. Solving the problem of poverty in Russia and the Altai Territory should become a priority task of the government's internal socio-economic policy.

Keywords: living wage, the quality of life, the level of poverty, consumer basket.

Бедность населения — это многогранная проблема, и само понятие бедности значительно различается между обществами и внутри них. Бедность можно рассматривать в контексте абсолютного, относительного и субъективного измерения. При измерении бедности Организа-

ция экономического сотрудничества и развития (ОЭСР) сосредотачивается на показателях относительного дохода, поскольку считается, что этот подход учитывает различные уровни благосостояния в обществе и позволяет сравнивать ситуации с доходами в разных странах. Информация об относи-

тельном доходе [1] дает возможность сделать выводы об условиях жизни людей.

Ключевым показателем ОЭСР для международного сравнения бедности является ее уровень, который определяется как процент людей, живущих в домохозяйствах, доход которых составляет менее половины медианного дохода домохозяйства от всего населения [2]. Согласно этой статистике, уровень бедности в 2019 г. составлял 8,4% во Франции, 9,8% — в Германии, 11,5% — в России и 18% — в США [2]. С точки зрения качественного исследования бедности в России эта цифра поразительна. На самом деле значение для России очень близко к тому, что приводит Федеральная служба государственной статистики России. Данная служба указывает как национальный уровень бедности в России на 2019 г. — 12,3%, на 2020 г. — 12,1% [3].

Насколько высок уровень бедности в России? По данным Федеральной службы государственной статистики, в 2020 г. за чертой бедности проживало 17,8 млн россиян [3]. Это средний показатель по стране, но уровень бедности различается по 85 субъектам федерации — от 4,9% (Ямало-Ненецкий автономный округ) до 30% (Республика Ингушетия) [4]. В Алтайском крае этот показатель — 17,5% [4]. «Бедные» определяются как те, кто живет в домохозяйствах, в которых общий доход ниже установленного законом прожиточного минимума, который представляет собой нижний порог того, что считается необходимым для физического выживания. В 2022 г. ежемесячный прожиточный минимум в стране установлен в размере 11950 руб. (114 долл. США на 23 марта 2022 г.).

Прожиточный минимум и уровень бедности в России являются центральными ориентирами государственной политики по борьбе с ней. Например, во многих положениях о социальном обеспечении, основанных на проверке нуждаемости, прожиточный минимум упоминается как порог нуждаемости. Однако прожиточный минимум часто подвергается критике за то, что он установлен слишком низко, а также за то, что он не отражает реальных затрат на повседневную жизнь. Это выявил, в частности, опрос, проведенный независимым социологическим институтом Левада-Центр в 2019 г. В этом опросе респонденты оценили воспринимаемый прожиточный минимум почти в два раза выше официальной черты бедности [5]. Принимая за основу этот субъективный прожиточный минимум, в 2018 г. почти 25% всех жителей России жили за чертой бедности при условии, что уровень бедности в 2018 г. составил 12,6% от общей численности населения [3].

Что касается аграрного Алтайского края, то, как было указано выше, уровень бедности в 2020 г.

составлял 17,5%. В регионах аграрной специализации, где достаточно большая доля трудоспособного населения занята в сельском хозяйстве — отрасли с самой низкой оплатой труда, — бедность стала повсеместно распространенным явлением, и таким образом аграрные регионы превратились в территории хронической бедности. Так, уровень бедности в Краснодарском крае — 10,6%, в Архангельской области — 12,8%, в Республике Башкортостан — 11,7%, в Ставропольском крае — 14% и др. [4]. То есть ситуация в Алтайском крае выглядит удручающей на фоне регионов с подобной специализацией.

«Несмотря на то, что острота бедности населения России с 2000-х гг. начала снижаться (с 28,9% в 2000 г. до 12,1% в 2021 г.), масштабы этого явления в регионах остаются значительными» [4]. К началу «нулевых» Алтайский край стал отставать почти в два раза. На сегодняшний момент доходы граждан края отличаются от среднероссийских на 43% в меньшую сторону. Такая же динамика наблюдается и в средних зарплатах, которые сегодня меньше, чем в целом в стране, почти на 35%. В 2020 г. по среднедушевым доходам Алтайский край занимал 69-е место среди всех субъектов РФ, по зарплатам — 77-е. По сравнению с данными по России, нищета в Алтайском крае идет с опережением [3].

«Общая картина масштабов и динамики бедности населения Алтайского края в сравнении с динамикой общероссийских показателей представлена с использованием абсолютной концепции бедности: на основе данных официальной статистики (к бедным причислены граждане (домохозяйства), имеющие среднедушевой доход ниже величины прожиточного минимума)» [3] (рис. 1).

Основными критериями, по которым можно дать характеристику бедности населения, выступают численность и доля населения с денежными доходами ниже величины прожиточного минимума, показатель среднедушевого денежного дохода населения, дефицит денежного дохода и др.

Как следует из рисунка 2, прожиточный минимум в Алтайском крае в течение 12 лет постоянно был меньше среднего прожиточного минимума в РФ. В среднем разница прожиточных минимумов за весь период между РФ и регионом составила 7,45%, но наибольшая наблюдалась в 2021 г. и составила 8,5% (988 руб.) С 2010 по 2022 г. прожиточный минимум в РФ увеличился в 2,1 раза, а в Алтайском крае — в 2 раза. Из-за этого растет уровень бедности в регионе, так как при незначительном росте заработной платы увеличиваются в несколько раз затраты жителей на обеспечение жизнедеятельности.

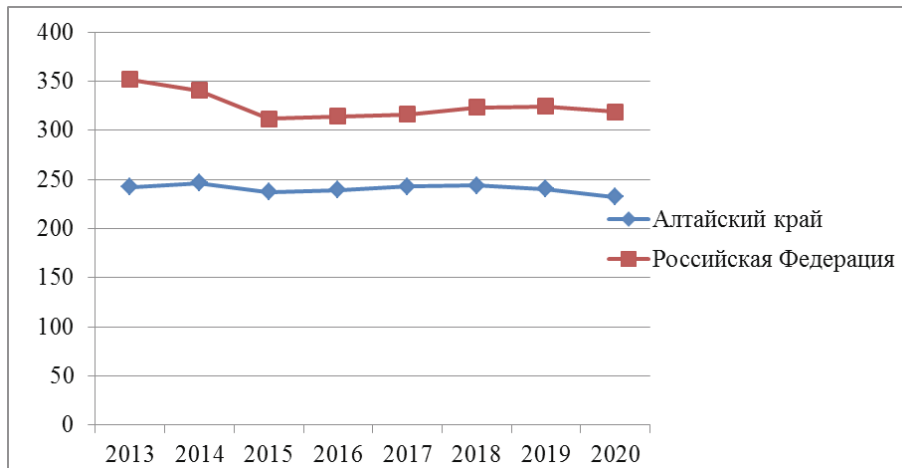


Рис. 1. Соотношение среднедушевых денежных доходов населения с величиной прожиточного минимума в целом по России и по Алтайскому краю в 2013–2020 гг., % [3]

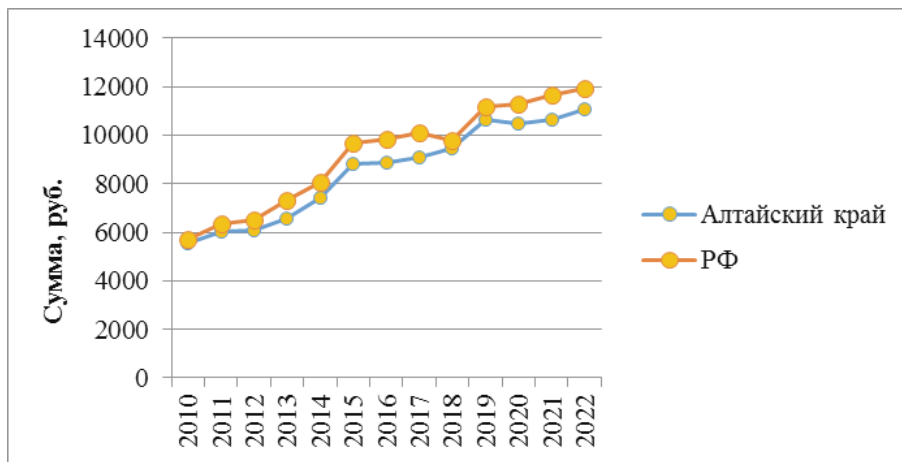


Рис. 2. Размер прожиточного минимума в РФ и Алтайском крае в 2010–2022 гг.

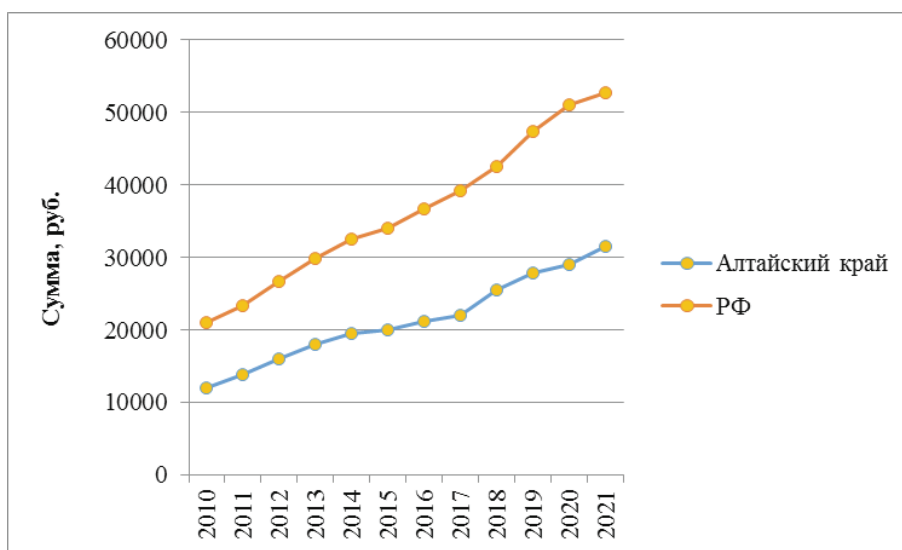


Рис. 3. Заработная плата в РФ и Алтайском крае в 2010–2021 гг.

С начала 2010 г. заработная плата выросла в регионе на 62%, а в целом по России за тот же период — на 60%, но этого недостаточно для того, чтобы достичь уровня зарплат в среднем по стране в целом. Такой разрыв между величиной заработной платы в Алтайском крае и РФ может быть связан с тем, что около половины жителей региона проживают в сельской местности, из которых 17,5% трудятся в сельскохозяйственной отрасли, где наблюдается один из самых низких уровней оплаты труда. При этом было зафиксировано, что помимо отрасли сельского хозяйства невысокие заработные платы наблюдаются в таких отраслях, как рыболовство, обрабатывающее производство, оптовая и розничная торговля, ремонт транспортных средств, образование и здравоохранение, где трудится большая часть населения (72%). Следовательно, средняя заработная плата в регионе и далее будет находиться на достаточно низком уровне, что способствует повышению уровня бедности населения.

Население с доходами меньше прожиточного минимума в Алтайском крае превышало до 2013 г.

долю такого населения РФ в среднем на 9–10%. Это говорит о том, что в нашем регионе находится намного больше жителей за чертой бедности, по сравнению с другими регионами РФ. Так, сегодня в крае проживает свыше 400 тыс. человек, доходы которых ниже прожиточного минимума. Уровень бедности в Алтайском крае заметно снизился в 2013 г. с 23,9 до 17,6%, затем начиная с 2014 до 2021 г. он находился в стабильном положении и не превышает 18%.

Такой уровень населения с доходами меньше прожиточного минимума возможен и из-за высокого уровня безработицы. Алтайский край в 2021 г. занимал 53-е место в рейтинге РФ по безработице. Более 70% безработных проживают в сельской местности, где имеется только лишь 46% свободных рабочих мест. Также 85% свободных вакансий требуют высшего или среднего профессионального образования, при этом среди безработных также образование имеется только лишь у 31%. Другими словами, у большинства возникают проблемы при поиске работы, что ведет к увеличению безработицы.

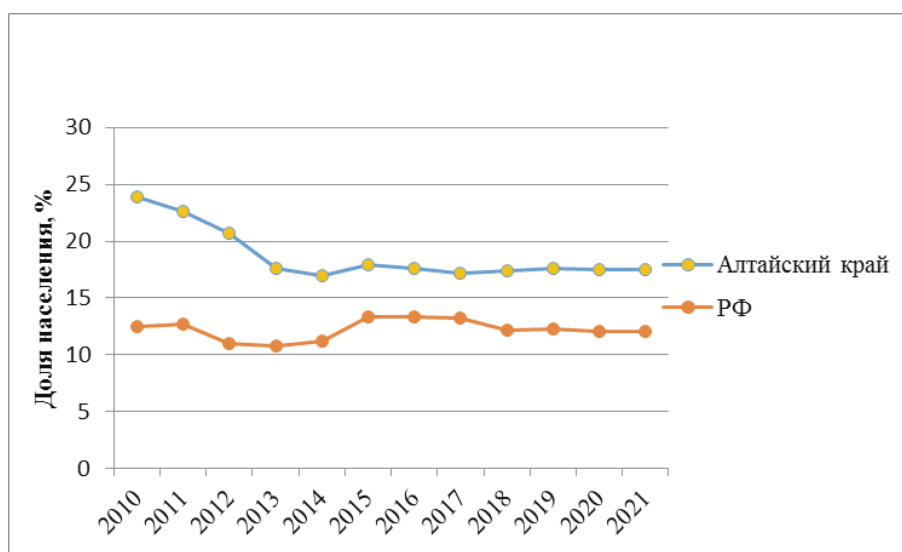


Рис. 4. Доля населения РФ и Алтайского края с доходами меньше прожиточного минимума с 2010 по 2021 г. от общей величины

В Алтайском крае применяется ряд методов для борьбы с бедностью населения. Рассмотрим основные технологии органов государственной и местной власти по ее преодолению. По состоянию на 2021 г. в Алтайском крае реализовывалось более двадцати краевых целевых программ, большая часть из которых включала в себя меры по борьбе с бедностью, помощи бедным. На данный момент в крае также реализуют целевую программу в данном контексте. За полтора года выделено почти 40 млрд руб. — средства регионального и федерального бюджетов. На эти деньги

удалось реализовать комплекс мер по поддержке населения. Что касается мер Алтайской программы по борьбе с бедностью, то она реализуется путем индексации зарплат, создания новых рабочих мест, а также за счет адресных мер в виде пособий нуждающимся, социальных контрактов, трудоустройства, переобучения, повышения квалификации и т. д. Программа включает в себя 59 мероприятий, из которых 33 — это повышение уровня доходов граждан, в том числе средней заработной платы, которая по плану должна превышать темпы инфляции.

Таковыми мерами уже охвачено 1,6 млн жителей региона. Ежегодно зарплату повышают более чем 500 тысячам работников, социальную поддержку получили более 135 тысяч семей с детьми, субсидии на оплату жилья — более 80 тысяч малоимущих.

Результатом этой работы, по предварительной оценке Алтайкрайстата, в первом полугодии 2021 г. по сравнению с аналогичным периодом прошлого года среднедушевые денежные доходы населения увеличились на 5,3% и составили 22874 руб. В 2020 г. этот показатель составлял 21731 руб. Также статистика зафиксировала рост средней зарплаты с 28716 руб. до 31328 руб. — на 8,9%. Однако экономисты отмечают, что в реальном выражении доходы населения сократились на фоне снижения экономической активности и роста инфляции. Тем не менее по итогам 2021 г. численность граждан с доходами ниже прожиточного минимума уменьшилась на 5,6 тысячи человек [6]. Более того, специалисты опасаются, что по итогам этого года уровень бедности может вырасти с 17,5 до 19,2%. Такие перспективы могут вызвать ряд вопросов: почему же показатель подрастет? Зарплаты растут, социальные выплаты увеличиваются, пенсии не снижаются, величина прожиточного минимума была повышена — все между собой коррелирует [7]. Дело в том, что предполагаемые результаты рассчитывались еще в 2019 г. — до пандемии и применения мер федеральной поддержки, установленных на то время, может быть недостаточно, так как наблюдается снижение экономической активности населения, падение доходов от предпринимательства и реально располагаемых доходов, а также рост инфляции. Среднедушевые доходы населения края в 2020–2021 гг. снизились,

а реальные доходы сократились уже на 3%, причем средняя зарплата, по официальным данным, растет темпами выше инфляции [8]. Это обусловлено падением заработков от предпринимательской деятельности и управления недвижимостью. Но все же этого недостаточно для борьбы с бедностью населения, так как экономическую ситуацию осложнила пандемия: так, в этот период значительно снизилась экономическая активность, уменьшились доходы от предпринимательства, а также произошел рост инфляции. Поэтому основной целью региональной программы на сегодняшний день является снижения уровня бедности с 17,8 до 8,5%, такой показатель должен быть достигнут к 2030 г. [9].

Таким образом, можно сделать следующие выводы: во-первых, анализ данных об уровне бедности в России и Алтайском крае показывает, что он колеблется от одной восьмой (официальная черта бедности) до одной трети (социологическая оценка) [10]; во-вторых, не приводит ли сравнение очень разных обществ на основе одномерного индикатора бедности, подобного тому, который используется ОЭСР, к неправильному пониманию ситуации с бедностью в России? Принимая во внимание российский случай, кажется, что чем больше общества различаются с точки зрения их экономического благосостояния и характера их систем социального обеспечения, тем труднее становится такое сравнение. В то время как в одном обществе бедность является проблемой, угрожающей самому существованию человека, в других обществах это вопрос социальной изоляции. Другими словами, показатель бедности для межнационального анализа должен включать как минимум несколько аспектов бедности.

БИБЛИОГРАФИЧЕСКИЙ СПИСОК

1. Фёрстер М., д'Эрколе М. М. Подход ОЭСР к измерению распределения доходов и бедности: сильные стороны, ограничения и статистические проблемы. URL: http://umdcipe.org/conferences/oecdumd/conf_papers/Papers/The_OECD_Approach_to_Measuring_Income_Distribution_and_Poverty.pdf (дата обращения: 20.03.2022).
2. Уровень бедности. URL: <https://data.oecd.org/inequality/poverty-rate.htm> (дата обращения: 21.03.2022).
3. Численность населения с денежными доходами ниже величины прожиточного минимума и дефицит денежного дохода. URL: <https://rosstat.gov.ru/folder/13723#> (дата обращения: 22.03.2022).
4. Численность населения с денежными доходами ниже величины прожиточного минимума в целом по России и по субъектам Российской Федерации. URL: <https://rosstat.gov.ru/folder/13723#> (дата обращения: 22.03.2022).
5. Оценка необходимого прожиточного минимума среди россиян. URL: <https://www.levada.ru/2019/09/20/otsenka-neobhodimogo-prozhitochnogo-minimuma-sredi-rossiyan/> (дата обращения: 23.03.2022).
6. Официальный сайт Территориального органа Федеральной службы государственной статистики по Алтайскому краю. URL: <http://ak.gks.ru> (дата обращения: 24.03.2022).

7. Разумов А. А., Селиванова О. В. Бедность в России: региональные особенности // Социально-трудовые исследования. 2021. № 4. С. 75–88.
8. Лев М. Ю. Бедность и прожиточный уровень населения в обеспечении социально-экономической безопасности // Экономическая безопасность. 2021. Т. 4. № 3. С. 549–570. DOI: 10.18334/ecsec.4.3.112403.
9. Пастухова Е. Я., Мухачёва А. В., Кочнева О. П. Уровень, динамика, факторы абсолютной и относительной бедности: региональный аспект // Вопросы управления. 2021. № 3. С. 80–92.
10. Елисеева И. И., Раскина Ю. В. Измерение бедности в России: возможности и ограничения // Вопросы статистики. 2017. № 8. С. 70–89.

REFERENCES

1. Förster M., d'Ercole M. M. The OECD approach to measuring income distribution and poverty: strengths, limits and statistical issues. URL: http://umdcipe.org/conferences/oecdumd/conf_papers/Papers/The_OECD_Approach_to_Measuring_Income_Distribution_and_Poverty.pdf (date of access: 20.03.2022).
2. Poverty rate. URL: <https://data.oecd.org/inequality/poverty-rate.htm> (date of access: 21.03.2022).
3. The population with cash incomes below the subsistence level and a shortage of cash income. URL: <https://rosstat.gov.ru/folder/13723#> (date of access: 22.03.2022).
4. Number of population with cash income below the siving minimum in Russia and in the Russian Federation as a whole. URL: <https://rosstat.gov.ru/folder/13723#> (date of access: 22.03.2022).
5. Estimation of the necessary subsistence minimum among Russians. URL: <https://www.levada.ru/2019/09/20/otsenka-neobhodimogo-prozhitochnogo-minimuma-sredi-rossiyan> (date of access: 23.03.2022).
6. Official website of the Territorial body of the Federal State Statistics Service for the Altai Territory URL: <http://ak.gks.ru> (date of access: 24.03.2022).
7. Razumov A. A., Selivanova O. V. Poverty in Russia: regional features // Social and labor research. 2021. No. 4. Pp. 75–88.
8. Lev M. Yu. Poverty and the subsistence level of the population in ensuring socio-economic security // Economic security. 2021. Vol. 4. No. 3. Pp. 549–570. DOI: 10.18334/eccess.4.3.112403.
9. Pastukhova E. Ya., Mukhacheva A. V., Kochneva O. P. Level, dynamics, factors of absolute and relative poverty: regional aspect // Issues of management. 2021. No. 3. Pp. 80–92.
10. Eliseeva I. I., Raskina Yu. V. Measuring Poverty in Russia: Opportunities and Limitations // Questions of Statistics. 2017. No. 8. Pp. 70–89.

Поступила в редакцию: 25.03.2022.

Принята к печати: 19.04.2022.