

УДК 334.7

DOI 10.14258/epb202323

ОЦЕНКА МЕР ГОСУДАРСТВЕННОЙ ПОДДЕРЖКИ СОЦИАЛЬНО ОРИЕНТИРОВАННОГО СЕКТОРА ЭКОНОМИКИ В ПЕРИОД ПАНДЕМИИ¹

М. В. Морошкина¹, М. Н. Утицына²¹Институт экономики Карельского научного центра РАН (Петрозаводск, Россия)²Карельская республиканская организация профсоюза работников народного образования и науки РФ (Петрозаводск, Россия)

В представленной статье проводится оценка мер государственной поддержки социально ориентированного бизнеса в период пандемии. Цель исследования заключается в оценке его функционирования и определении наиболее востребованных мер государственной поддержки. Объектом — выступают предпринимательские структуры.

Методом изучения, с помощью которого проводится оценка деятельности и исследуются меры используемой государственной поддержки, является анкетирование. Вопросы анкеты позволяют получить информацию о развитии социально-ориентированного сектора и мерах государственной поддержки, которые применяются и используются. В рамках проведенного опроса проводится оценка мер государственной поддержки предпринимательства с позиции востребованности в период пандемии.

В результате проведенного исследования выявлены различия по отдельным используемым мерам поддержки социально ориентированного бизнеса в различные временные интервалы пандемии. Определены наиболее востребованные меры и наиболее часто применяемые предпринимательским сектором экономики. Полученные результаты позволяют определить различия в социальной и экономической политике.

Ключевые слова: меры государственной поддержки, социально ориентированный бизнес, пандемия, социологический опрос.

ASSESSMENT OF MEASURES OF STATE SUPPORT OF THE SOCIO-ORIENTED SECTOR OF THE ECONOMY DURING THE PANDEMIC

M. V. Moroshkina¹, M. N. Utitsyna²¹Institute of Economics, Karelian Research Center RAS (Petrozavodsk, Russia)²Karelian republican organization of the trade union of workers of public education and science of the Russian Federation (Petrozavodsk, Russia)

The presented article evaluates the measures of state support for the socially oriented business during the pandemic. The purpose of the study is to assess its functioning and determine the most popular measures of state support. The object of the research is the entrepreneurial structures.

The method of research, which is used to evaluate activities and examine the measures of state support used, is a survey. Questionnaire questions provide information about the development of the socially oriented sector and the measures of state support that are applied and used. As part of the survey, measures of state support entrepreneurship for the economy sector are assessed from the standpoint of being in demand during the pandemic.

As a result of the study, differences were revealed in the individual support measures used by socially-oriented businesses at various time intervals of the pandemic. The most demanded measures and the most frequently

¹ Работа выполнена в рамках государственного задания Института экономики КарНЦ РАН «Комплексное исследование и разработка основ управления устойчивым развитием северного и приграничного поясов России в контексте глобальных вызовов».

used by the business sector the economy are identified. The results obtained make it possible to determine the differences in social and economic policy.

Keywords: state support measures, socially oriented business, pandemic, sociological survey.

Введение. В современных обстоятельствах неперенным условием экономического развития является развитие его предпринимательского сектора, который обеспечивает функционирование различных форм производственной деятельности на территории. Исследования современных ученых доказывают, что развитие предпринимательства в экономике территории развивает дополнительные и сопутствующие социально-экономические процессы, таких как инфраструктурные составляющие производственной деятельности, сфера услуг и т. д. [1].

Предпринимательство имеет важное значение для развития экономики и оказывает существенное влияние на большинство экономических и социальных индикаторов роста. Развитые страны мирового сообщества уделяют особое внимание поддержки предпринимательского сектора, малые и средние предприятия создают более половины всего валового внутреннего продукта (ВВП). Активное развитие предпринимательства влечет увеличение занятости экономически активного населения, рост качества жизни, увеличения уровня благосостояния и т. д. В Российской Федерации взят курс на интенсификацию развития малого и среднего бизнеса, создаются благоприятные условия для его формирования и функционирования [2].

Важность развития предпринимательства подтвердили последние экономические и политические события, которые объективно обусловили усиление ориентации на внутреннего производителя в хозяйственной деятельности. Сегодня предпринимательская деятельность в Российской Федерации не является определяющей. В малом и среднем бизнесе трудятся 25% экономически активного населения, которое создает около 20% ВВП.

Статистические данные показывают, что для предпринимательской деятельности наиболее привлекательны следующие отрасли: оптовая розничная торговля, сфера услуг, сфера перевозок и транспорта, строительство [3]. В 2020 г. 28,9% предпринимателей начали производственную деятельность в торговле. Их отраслевая специализация крайне разнообразна и весьма неоднородна в отраслевом разрезе. В 2020 г. произошло значительное снижение предпринимательского интереса к созданию бизнеса в сфере общественного питания, который теперь составляет 3,2% от всех созданных предпринимательских структур. Возможно, это снижение связано с ограничительными

мероприятиями и является лишь временным процессом.

Рассматривая географическое расположение предпринимательской активности в региональном разрезе, можно говорить об агломерационном эффекте, который характеризует крупные города. Среди лидеров по предпринимательской активности — крупные города и их городские поселения, такие как Москва и Санкт-Петербург.

Предпринимательский сектор экономики в крупных городах является более устойчивым к преобразовательным процессам и ограничениям, мобильнее и быстрее воспринимает изменения. Региональное же предпринимательство оказывается в более зависимом состоянии от развития экономики, процессов преобразования, законодательных изменений.

Особое значение в современных условиях играет социально ориентированное предпринимательство. Его возникновение связано со многими процессами и факторами. В рамках данного исследования рассмотрены субъекты малого и среднего предпринимательства и оценены возможные меры их государственной поддержки. Полученные результаты позволят оценить эффективность государственных мер поддержки социального предпринимательства и скорректировать их направления.

Методика и методология. Развитие предпринимательства — это стратегическое направление государственного регулирования и определяется его программными документами [2]. Эффективное функционирование малого и среднего бизнеса являются стратегией экономического роста [4, 5]. Исследователи активно изучают влияние предпринимательства на динамику развития экономики территориальных образований [6, 7].

Направления предпринимательской деятельности разнообразны, в рамках различных ее форматов формируются определенная специфика и аспекты производственной деятельности [8]. Исследователи выделяют производственную сферу предпринимательской деятельности, посредническую и сферу услуг. В современных условиях ведения хозяйственной деятельности особую актуальность приобретает социально ориентированный формат предпринимательства, что подтверждается принятием соответствующего закона в 2019 г. [9] в части закрепления понятий «социальное предпринимательство», «социальное предприятие». Данным документом социальным предпринима-

тельством признается предпринимательская деятельность, направленная на общественно полезные цели и их достижение и способствующая «решению социальных проблем граждан и общества и осуществляемая в соответствии с условиями, предусмотренными частью 1 статьи 24.1» [9].

В Российской Федерации деятельность социально ориентированных предприятий только набирает обороты, активность которых достаточно высока. В сферу их деятельности входит значительное количество направлений: 1) производственная деятельность различных товаров (социально значимые товары, детские площадки, реабилитационное оборудование); 2) товары общего пользования (продукты питания, промышленные товары: одежда, мебель и т. д.); 3) консультационные услуги различных направлений (юридические, психологические и т. д.); 4) образовательные услуги различных форматов (повышение квалификации, развитие творческих способностей, проведение об-

учающих семинаров, тренингов); 5) бытовые услуги; 6) медицинские услуги; 7) услуги социального характера; 8) услуги сферы культуры и т. д.

Оценке развития социального предпринимательства посвящено значительное количество исследований [10, 11], в которых оценка его развития достаточно часто проводится на основании экспертных оценок и социологических опросов.

В рамках данной работы проводилось анкетирование субъектов малого и среднего предпринимательства, которые являются социально ориентированными. Было опрошено 35 социальных предпринимателей в Республике Карелия, анкетирование проводилось в режиме онлайн.

Результаты. Итогом проводимого опроса явился анализ основных направлений предпринимательской деятельности социальной сферы. В рамках проводимого социологического опроса были опрошены предприниматели различных направлений производственной деятельности (рис. 1).



Рис. 1. Виды экономической деятельности организаций социального предпринимательства

На основании ответов респондентов можно говорить о равномерном распределении сфер социального предпринимательства (рис. 1). В рамках проведенной оценки выделяется несколько сегментов, в рамках которых проявляется наиболее высокая предпринимательская активность, к таким направлениям могут быть отнесены, например, туризм, дополнительное образование, физкультурно-оздоровительная и медицинская деятельность. Стоит также отметить широкий спектр производственной деятельности в формате предпринимательской активности. Социальные услуги в контексте всех форм бизнеса занимают не последнее место, определяя возрастающий интерес предпринимателей к данному виду деятельности и спрос потребителей к нему.

В рамках проводимого опроса выявлен сравнительно незначительный срок функционирования

предприятий социального бизнеса. Большинство из них функционируют 1–2 года — 44%, еще 3–5 лет — 20% (рис. 2).

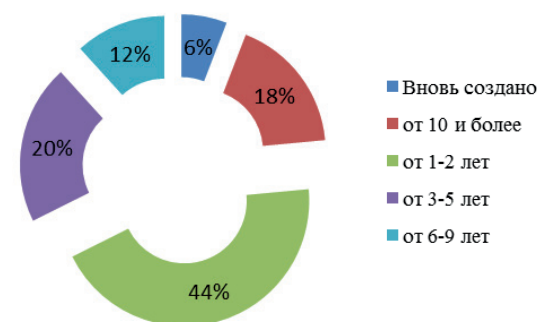


Рис. 2. Срок деятельности предприятия в сфере оказания социальных услуг

Совсем незначительным является класс вновь созданных предприятий — 6%. Возможной причиной этого является период времени, в который проводилась оценка, данный период для открытия предпринимательской структуры был неблагоприятным, так как на него приходились ограничения, связанные с COVID-19.

В контексте исследования социально ориентированного бизнеса особое значение имеет возраст социальных предпринимателей. Возрастной

состав позволяет понять уровень заинтересованности в нем населения.

Результаты анкетирования определили, что большинство социально ориентированных предпринимателей (56%) — в возрастной категории 46–59 лет.

Исследователями отмечен низкий процент социальных предпринимателей в возрастной группе 18–35 лет — всего 12%.

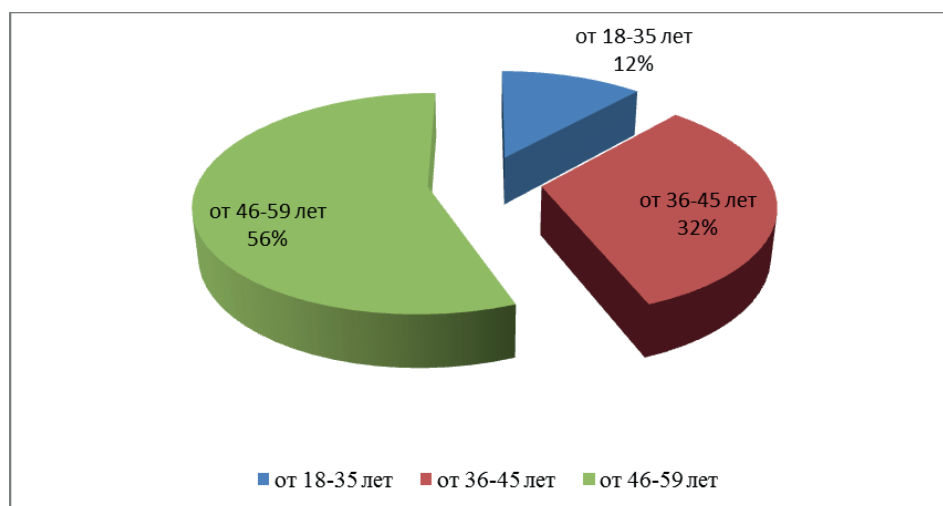


Рис. 3. Возраст социальных предпринимателей

Полученные результаты определяются спецификой производственной деятельности в социальном бизнесе и уровнем его доходности. Молодое поколение стремится получить максимальный уровень дохода, что предполагает другие предпринимательские сферы.

В контексте деятельности предпринимательских структур особое значение отводится показа-

телям штатного состава работников предприятия. Социально ориентированная сфера предпринимательской деятельности характеризуется невысокой численностью работников ввиду экономии производственных средств и ресурсов. В рамках исследования был проанализирован количественный состав работников предприятий социального предпринимательства (рис. 4).

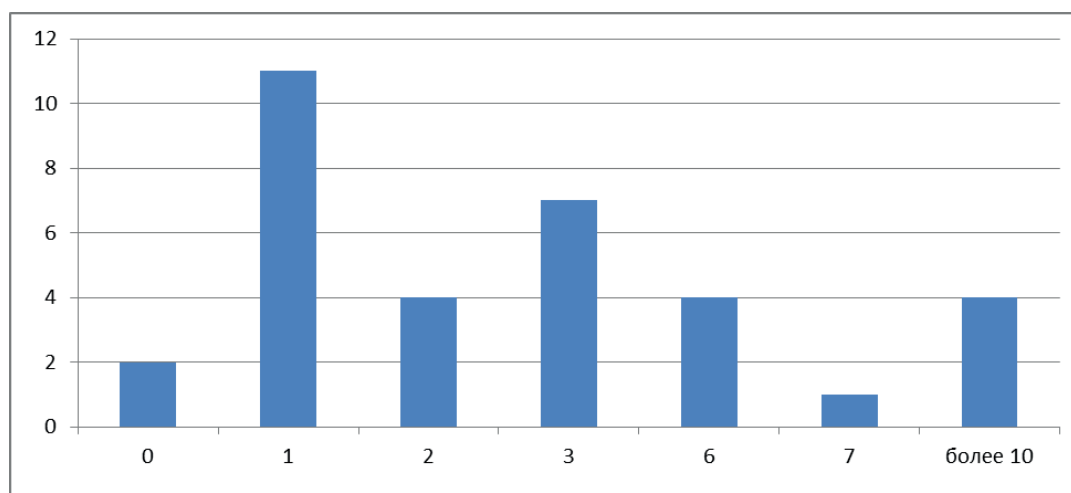


Рис. 4. Количество сотрудников, работающих на социально ориентированных предприятиях

Полученные результаты показали, что значительная часть предприятий социального бизнеса имеет небольшое количество сотрудников — от 1 до 3.

В контексте современных условий и направлений ведения хозяйственной и производственной деятельности предпринимателями наибольший интерес представляют те меры их государственной поддержки, которые являются наиболее востребованными. Исследуемый период с 2019 по 2021 г. характеризуется изменением предпочтений социального бизнеса. Ограничения, связанные с пан-

демией, обусловили перевод большей части производственных процессов в дистанционный режим. Стоит отметить, что большинство направлений предпринимательства столкнулись в данный период с большими трудностями, связанными с ограничениями для потребителей, и вынуждены были свернуть производственную деятельность.

В период по 2019 г. включительно социально ориентированные предприятия и их владельцы активно использовали предоставляемую государством финансовую поддержку в виде грантов, субсидий и займов (рис. 5).

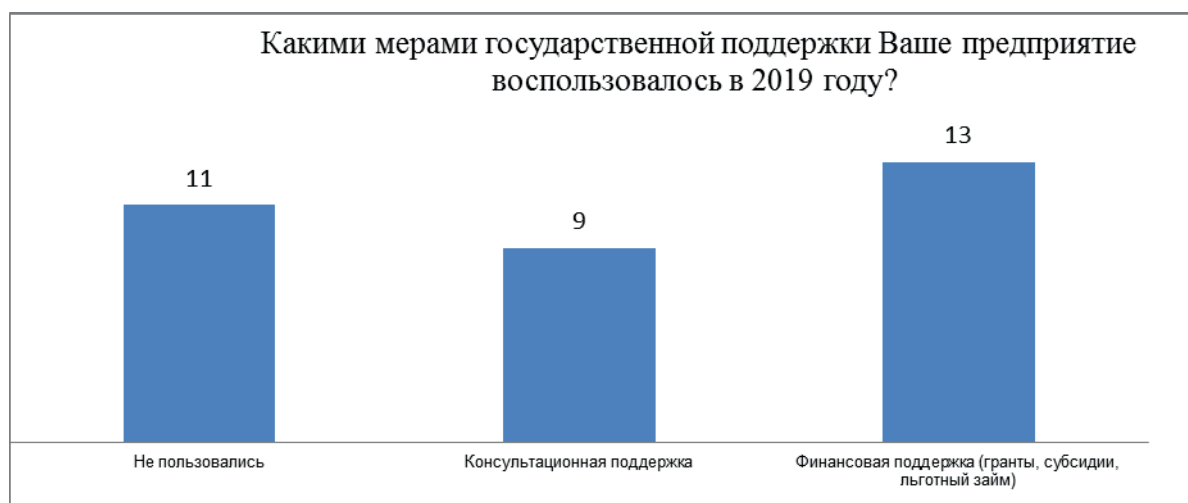


Рис. 5. Меры государственной поддержки социально ориентированных предприятий в 2019 г.

Данный период характеризуется высоким уровнем экономической активности предпринимательского сектора.

Ограничения, связанные с пандемией, увеличили возможные направления государственной

поддержки для социально ориентированного бизнеса. Результаты опроса показали, что в 2020 г. наиболее востребованной из таких направлений была финансовая поддержка государства (рис. 6).

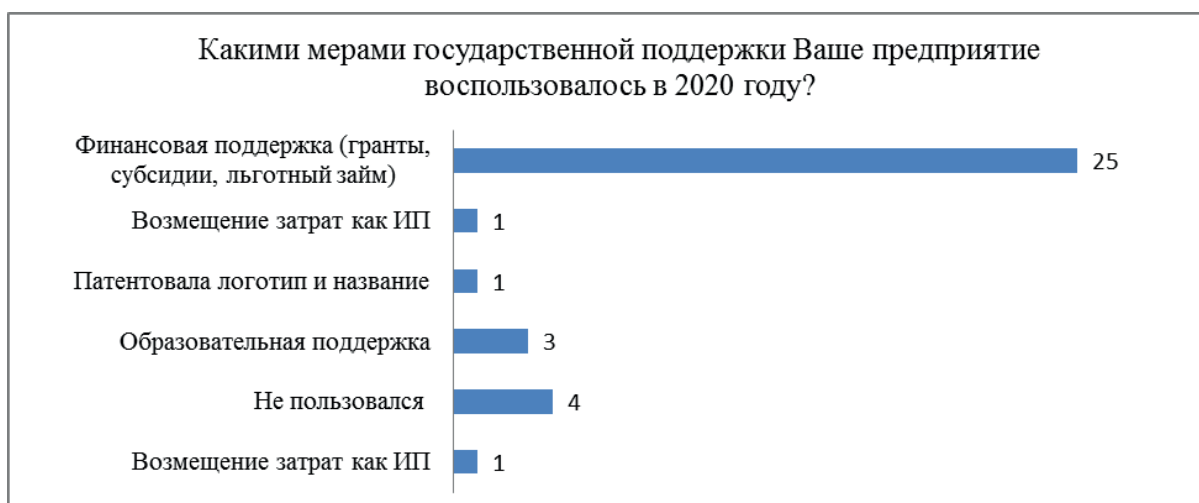


Рис. 6. Меры государственной поддержки социально ориентированных предприятий в 2020 г.

Первая половина 2021 г. выявила новое направление государственной поддержки, которое было востребовано социальными предпринимателями — образовательная. В данный период снижается необходимость финансовой поддержки (рис. 7).

Первая половина 2021 г. выявила новое направление государственной поддержки, которое было востребовано социальными предпринимателями — образовательная. В данный период снижается необходимость финансовой поддержки (рис. 7).

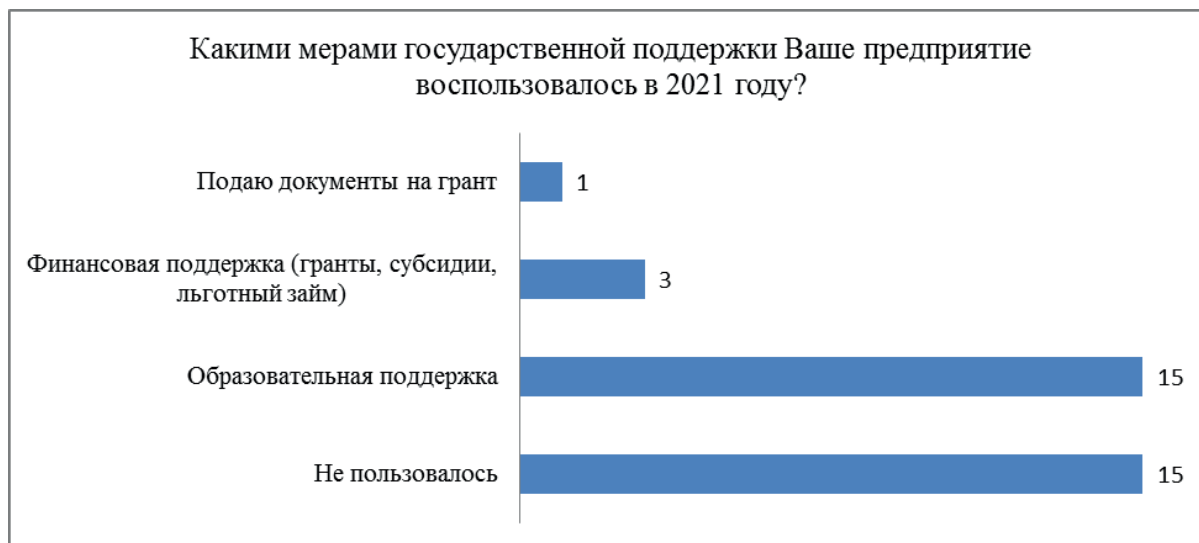


Рис. 7. Меры государственной поддержки, которыми пользовались социально ориентированные предприятия в 2021 году.

Полученные результаты позволяют оценить ситуацию, складывающуюся на рынке социально ориентированных услуг, а также оценить характеристики и запросы предпринимательских структур бизнеса, их оказывающего.

Для понимания потребностей социального бизнеса был предложен вопрос относительно направлений поддержки, которые могли бы быть востребованы предпринимателями. Предприниматели предложили несколько форм поддержки, которые получили бы среди них наибольший спрос (рис. 8).



Рис. 8. Дополнительные меры государственной поддержки для развития социальных предприятий и появления новых форм предпринимательской активности

В контексте предложенных направлений основным видом помощи государства по-прежнему является финансовая поддержка: гранты, льготная аренда, пониженная ставка кредитования (рис. 8).

Особого внимания заслуживают ответы предпринимателей относительно изменения сложившейся ситуации в контексте информационной поддержки (рис. 9).

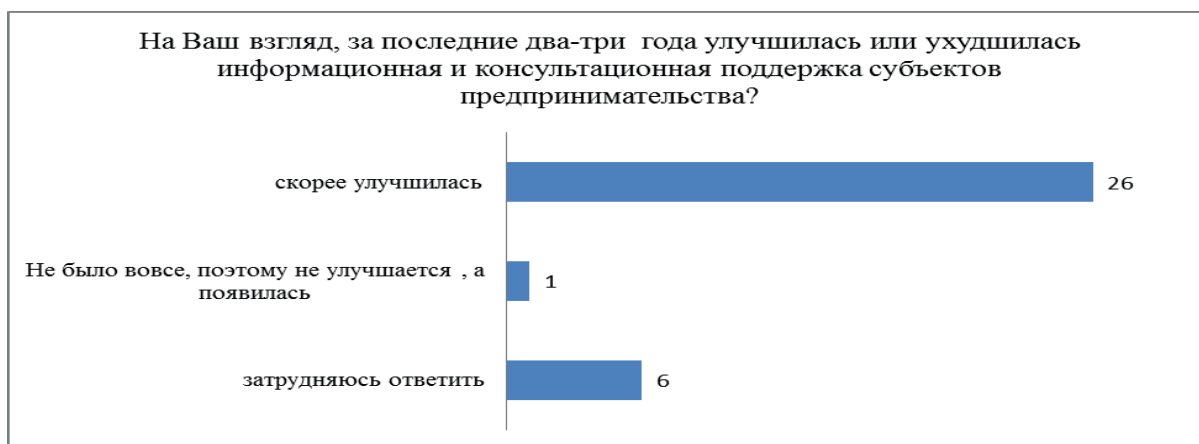


Рис. 9. Информационная и консультационная поддержка субъектов предпринимательства

В результате оценки полученных ответов от предпринимателей ситуация улучшилась, прослеживается положительная тенденция, которая формирует положительную оценку работы в данном направлении.

Выводы. Проведенное исследование показало активную деятельность социально ориентированного бизнеса в период пандемии. Предприниматели, поставленные в режим ограничительных условий его ведения и сокращения объемов производства, активно использовали меры государственной поддержки, им предоставляемые.

Полученные результаты определили необходимость специальных мер поддержки предпринимательства — снижение арендной платы на государственную собственность, налоговые льготы, государственные субсидии, особую финансовую и кредитную политику. Предприниматели в период пандемии особенно выделяли меры, направленные на создание специализированной инфраструктуры для поддержки бизнеса и консультирования. В то же время они указали, что в условиях ограничений не смогли в полной мере воспользоваться государственной поддержкой.

БИБЛИОГРАФИЧЕСКИЙ СПИСОК

1. Шеина Е. Г., Серебрякова А. Ю. Проблемы кредитования малого и среднего предпринимательства в Российской Федерации // Российское предпринимательство. 2019. № 1. Т. 20. С. 39–60. URL: <https://rg.ru/2021/09/22/rossijskomu-obrazovaniuu-nuzhny-standarty-obucheniia-predprinimatelstvu.html/> (дата обращения: 04.12.2022).
2. Федеральный закон «О развитии малого и среднего предпринимательства в Российской Федерации» от 24.07.2007 № 209-ФЗ (последняя редакция). URL: http://www.consultant.ru/document/cons_doc_LAW_52144/ (дата обращения: 04.12.2022).
3. Бизнес сосредоточился на торговле. Какие сферы и города выбирают предприниматели. URL: https://www.sberbank.ru/ru/s_m_business/pro_business/samy-pribylnye-sfery-biznesa-v-2020-2021-godah/ (дата обращения: 04.12.2022).
4. Кононкова Н. П. Развитие малого бизнеса и экономический рост // ЭСПР. 2004. № 2. URL: <https://cyberleninka.ru/article/n/razvitie-malogo-biznesa-i-ekonomicheskij-rost> (дата обращения: 27.12.2022).
5. Малый и средний бизнес как фактор экономического роста России / Ин-т экон. политики им. Е. Т. Гайдара. М., 2019. 308 с.
6. Кремин А. Е. Оценка влияния функционирования малого предпринимательства на экономику муниципального образования // Проблемы развития территории. 2017. № 1. С. 59–77.
7. Мазилев Е. А., Кремин А. Е. Оценка влияния малого бизнеса на социально-экономическое развитие регионов // Вопросы территориального развития. 2018. № 1 (41). URL: <https://cyberleninka.ru/article/n/otsenka-vliyaniya-malogo-biznesa-na-sotsialno-ekonomicheskoe-razvitie-regionov> (дата обращения: 28.12.2022).
8. Речко Г. Н., Оськина Н. А., Логинова Е. Ю. Предпринимательство в региональной модели экономики: инфраструктура развития // Вестник КузГТУ. 2016. № 2 (114). URL: <https://cyberleninka.ru/article/n/predprinimatelstvo-v-regionalnoy-modeli-ekonomiki-infrastruktura-razvitiya> (дата обращения: 29.12.2022).

9. Федеральный закон от 26 июля 2019 г. № 245-ФЗ «О внесении изменений в Федеральный закон «О развитии малого и среднего предпринимательства в Российской Федерации». URL: http://www.consultant.ru/document/cons_doc_LAW_52144/ (дата обращения: 27.12.2022).

10. Крючкова О. М., Гузенко А. Д. Социально ориентированный бизнес: тенденции и пути развития // Концепт. 2015. № S3. С. 21–25. URL: <http://e-koncept.ru/2015/75068.htm>.

11. Исследование: развитие социального предпринимательства в России существенно зависит от государства, бизнеса и частных фондов. URL: <https://www.asi.org.ru/news/2021/04/01/issledovanie-razvitie-soczialnogo-predprinimatelstva-v-rossii-sushhestvenno-zavisit-ot-gosudarstva-biznesa-i-chastnyh-fondov/> (дата обращения: 29.12.2022).

REFERENCES

1. Sheina E. G., Serebryakova A. Yu. Problems of crediting of small and medium entrepreneurship in the Russian Federation. *Russian Entrepreneurship*. 2019. T. 20. No. 1. Pp. 39–60. URL: <https://rg.ru/2021/09/22/rossijskomu-obrazovaniuu-nuzhny-standarty-obucheniia-predprinimatelstvu.html/> (date of access: 04.12.2022).

2. Federal law «On the development of small and medium entrepreneurship in the Russian Federation» from 24.07.2007 No. 209-FZ (latest revision) URL: http://www.consultant.ru/document/cons_doc_LAW_52144/ (date of access: 04.12.2022).

3. Business focuses on trade. What spheres and cities entrepreneurs choose. URL: https://www.sberbank.ru/ru/s_m_business/pro_business/samy-pribylnye-sfery-biznesa-v-2020-2021-godah/ (date of access: 04.12.2022).

4. Kononkova N. P. Development of small business and economic growth. *ESPR*. 2004. No. 2. URL: <https://cyberleninka.ru/article/n/razvitie-malogo-biznesa-i-ekonomicheskij-rost> (date of access: 27.12.2022).

5. Small and Medium Business as a Factor of Economic Growth of Russia / Gaidar Institute for Economic Policy. Moscow, 2019. 308 p.

6. Kremin A. E. Estimation of influence of functioning of small business on economy of municipal formation. *Problems of development of territory*. 2017. No. 1. Pp. 59–77.

7. Mazilov E. A., Kremin A. E. E. Evaluation of the influence of small business on the socio-economic development of regions. *Voprosy territorial'nogo razvitiya*. 2018. No. 1 (41). URL: <https://cyberleninka.ru/article/n/otsenka-vliyaniya-malogo-biznesa-na-sotsialno-ekonomicheskoe-razvitie-regionov> (date of access: 28.12.2022).

8. Rechko G. N., Oskina N. A., Loginova E. Yu. Entrepreneurship in the regional model of the economy: infrastructure development. *Vestnik KuzGTU*. 2016. No. 2 (114). URL: <https://cyberleninka.ru/article/n/predprinimatelstvo-v-regionalnoy-modeli-ekonomiki-infrastruktura-razvitiya> (date of access: 29.12.2022).

9. Federal Law of July 26, 2019 N 245-FZ «On Amendments to the Federal Law «On the Development of Small and Medium Entrepreneurship in the Russian Federation». URL: http://www.consultant.ru/document/cons_doc_LAW_52144/ (date of access: 27.12.2022).

10. Kryuchkova O. M., Guzenko A. D. Socially oriented business: trends and ways of development. *Concept*. 2015. No. S3. URL: <http://e-koncept.ru/2015/75068.htm>.

11. Research: the development of social entrepreneurship in Russia essentially depends on the state, business and private funds. URL: <https://www.asi.org.ru/news/2021/04/01/issledovanie-razvitie-soczialnogo-predprinimatelstva-v-rossii-sushhestvenno-zavisit-ot-gosudarstva-biznesa-i-chastnyh-fondov/> (date of access: 29.12.2022).

Поступила в редакцию: 20.01.2023.

Принята к печати: 12.04.2023.