

БИБЛИОГРАФИЧЕСКИЙ СПИСОК

1. Махлина С. Т. Сады и парки как коды культуры // Вестник Санкт-Петербургского государственного университета культуры и искусств. – 2017. – №1(30) – С. 48–58.
2. Осипова М. А., Блок К. И. Мировой опыт использования территорий мегаполисов как парково-рекреационных зон // Ползуновский альманах. – 2018. – № 1. – С. 176–179.
3. Гоева Т. А., Кондрашина М. К. Современные парки Европы // ADVACED SCIENCE : сборник статей IX Международной научно-практической конференции. – Пенза, 2019. – С. 196–198.

BIBLIOGRAPHY

1. Makhlina S. T. Gardens and parks as codes of culture // Bulletin of the St. Petersburg State University of Culture and Arts. – 2017. – № 1 (30). – P. 48–58.
2. Osipova M. A., Blok K. I. World experience of using the territories of megacities as park and recreational zones // Polzunovskiy Almanakh. – 2018. – № 1. – P. 176–179.
3. Goeva T. A., Kondrashina M. K. Modern parks of Europe // ADVACED SCIENCE. Collection of articles of the IX International Scientific and Practical Conference. – Penza, 2019. – P. 196–198.

УДК 745.5:377.5

*О. В. Двизова,
преподаватель Детской художественной школы №1 (Томск, Россия)*

*Л. А. Ткаченко,
кандидат искусствоведения, доцент, доцент кафедры дизайна,
Кемеровский государственный институт культуры
(Кемерово, Россия)*

ПРАКТИКА ВНЕДРЕНИЯ «ЗАТОМСКОЙ» РОСПИСИ В ОБРАЗОВАТЕЛЬНЫЙ ПРОЦЕСС ДЕТСКИХ ХУДОЖЕСТВЕННЫХ ШКОЛ ТОМСКА

В статье рассматривается уникальность формирующейся в Томской области художественной росписи, связь её стилизованных образов птиц,

животных и растений с традиционными народными росписями России. Авторы ставят своей целью познакомить любителей и профессионалов в области декоративно-прикладного искусства с новым видом росписи, историей её создания и распространить особенности письма «ЗАТОМской» росписи среди обучающихся детских художественных школ, художественных отделений детских школ искусств в рамках освоения дисциплины «Декоративная композиция».

Ключевые слова: образ, орнамент, «ЗАТОМская роспись», стилизация, знак, композиция, детская художественная школа (ДХШ).

O. V. Dvizova,

teacher of the Children's Art School № 1 (Tomsk, Russia).

L. A. Tkchenko,

Candidate of Art History, Associate Professor, Assistant Professor of Design, Kemerovo State Institute of Culture (Kemerovo, Russia).

THE PRACTICE OF INTRODUCING „ZATOMSK“ PAINTING INTO THE EDUCATIONAL PROCESS OF CHILDREN'S ART SCHOOLS IN TOMSK

The article examines the uniqueness of the images of the art painting being formed in the Tomsk region, the connection of its stylized images of birds, animals and plants with traditional folk paintings of Russia. The author aims to acquaint amateurs and professionals in the field of DPI with a new type of painting, the history of its creation and to disseminate the features of the „ZATOMsk“ painting among students of the DSHS, art departments of the DSHI as part of the training in the discipline „Decorative composition.“

Keywords: image, ornament, „ZATOMsk“ painting,“ stylization, sign, composition, children's art school (DHS).

Сегодня заметно возрос интерес к ручному творчеству. Появляются новые материалы, а современные художники всё чаще обращаются к истокам декоративно-прикладного искусства – народному творчеству. Тема статьи, посвящённая внедрению «ЗАТОМской росписи» в учебный процесс детских художественных школ (ДХШ), является сегодня актуальной, так как включение росписи, которая ещё находится в процессе становления, в учебный процесс ДХШ и детских школ искусств (ДШИ) сделает возможным её развитие и популяриза-

цию, позволит заинтересовать молодое поколение в продвижении нового вида декоративного творчества.

В ДХШ и ДШИ в рамках изучения дисциплины «Декоративная композиция» многие преподаватели стремятся познакомить обучающихся с различными видами декоративного искусства, в том числе с художественной росписью (задания по росписи прописаны в учебных программах ДХШ №1 Томска). «Источником вдохновения на уроках по художественной росписи является русское народное творчество, одной из ярчайших страниц которого является роспись по дереву (Городецкая, Мезенская, Пермогорская). Обучающиеся, знакомясь с произведениями старинных народных промыслов, практически осваивают богатейшие традиции орнаментального искусства» [1].

В отличие от станковой композиции, прикладная композиция всегда имеет утилитарное назначение, то есть создаваемые вещи можно использовать в быту. Этим и привлекателен для учеников художественной школы предмет «Декоративная композиция». В основе его лежит стилизация различных растений и животных, птиц, рыб и людей, которая выражается в обобщении и упрощении сложных форм. Образы русского народного творчества в росписях различных поверхностей символичны, выразительны и понятны обучающимся.

В Томской области исторически не сложилось народной традиции кистевой росписи с собственным неповторимым и узнаваемым стилем, как это произошло в центре России, где «в XIX веке были созданы промыслы, такие как Мезенская, Городецкая, Хохломская, Северо-Двинская и др.» [2], которые в настоящее время всемирно известны.

Идея создания нового вида кистевой росписи (ЗАТОмской) на Томской земле принадлежит опытнейшему педагогу, искусствоведу-исследователю из города Северска, художнику Елене Валерьевне Сидоровой, которая на протяжении почти 40 лет являлась руководителем Детской художественной школы закрытого административного территориального образования «Северск» (далее ЗАТО «Северск») – города-спутника Томска, отсюда – и название росписи. В основу идеи положено творчество известного томского художника-прикладника Натальи Ивановны Шабуниной, коллекцию работ которой бережно собрала Е.В. Сидорова в художественной школе Северска.

Наталья Ивановна Шабунина (Маринина) (15.02.1950–16.10.2009), мать которой в 1972–1974 годах была известным архитектором в Красноярске, училась в Красноярском художественном училище им. В.И. Сурикова (1969–1974) на отделении прикладного искусства

у О. Ю. Яхнина, И. Л. Дядкиной, В. И. Мякишева. В Томск Н. И. Шабунина приехала в 1981 году, работала как художник, с 1986 года являлась участником многочисленных выставок.

Яркий, запоминающийся стиль росписей Н. И. Шабуниной стал отправной точкой в поисках и разработке местного бренда. Сначала в качестве руководства к действию в образовательной и внеурочной деятельности Северской художественной школы (в 2010-х годах) было разработано «Положение о создании условий для развития местного традиционного народного художественного творчества, участия в сохранении, возрождении, развитии народных художественных промыслов Северска». Спустя несколько лет поле деятельности было перенесено в Северскую городскую общественную организацию – Северский Союз художников. В 2019 году занятия по росписи в стиле Н. И. Шабуниной проводились также в Живом доме-музее народного творчества и быта в посёлке Самусь.

ЗАТОМская роспись, как уникальное явление кистевой росписи на Томской земле, отвечает всем необходимым требованиям для её изучения и внедрения в практику образовательного процесса в ДХШ:

- проста в исполнении (её могут осваивать дети с 10 лет);
- материалы, используемые в работе, пригодны для работы с детьми;
- может использоваться для росписи на любых поверхностях: плоских, круглых;
- мотивы и элементы понятны и интересны детям;
- не требует сложных цветовых сочетаний, имеет ограниченную цветовую гамму (красный, синий, белый, реже зелёный, чёрный).

При непосредственном участии Е. В. Сидоровой в 2021 году был разработан проект Творческая мастерская «Светлица», поддержанный Президентским фондом культурных инициатив (первый конкурс 2021 года) и Администрацией Томской области (путём субсидирования из бюджета). Проект реализуется с октября 2021 по декабрь 2022 года. Главной целью проекта является создание нового вида росписи – ЗАТОМской.

Уникальность проекта заключается в формировании нового межрегионального (Сибирского) культурного кода, центральным ядром которого станет ЗАТОМская роспись, основанная на образных орнаментально-декоративных решениях и обладающая особой пластической выразительностью.

В рамках проекта проводятся обучающие курсы для детей и взрослых, индивидуальные занятия и авторские мастер-классы. Таким образом, обучающиеся ДХШ №1 (наряду с учениками Русской классической школы «ОТМА», воскресной школы храма Владимирской иконы Божи-



Рис. 1. Е. В. Сидорова демонстрирует коллекцию работ Н. И. Шабуниной



Рис. 2. Шабунина Н. И. Раскладка для туюса

ей матери, учреждения дополнительного образования Дворца детского юношеского творчества Выборгского района Санкт-Петербурга и др.) под руководством преподавателя О. В. Двизовой стали участниками этого уникального проекта. В рамках его презентации Е. В. Сидорова провела несколько мастер-классов для начальных классов детской художественной школы (10–13 лет) (рис. 1).

Повседневный предмет может стать произведением декоративно-прикладного искусства только в случае отработанных приёмов, чёткости композиционных схем, пластичному ри-

сунку и найденным цветовым сочетаниям. Новый вид росписи создаётся на основе культурных традиций нашей страны и авторского отношения к декоративному искусству. Создание новой культурной традиции требует глубокого изучения истории. Томская художница Н. И. Шабунина создавала свои росписи в традиционных цветах, неизменно ассоциирующихся с Россией: белом, синем и красном, редкими примерами могут быть сочетания красного, зелёного, белого и чёрного, а также их оттенков; цвет дерева или берёсты также включается в цветовое решение.

На наш взгляд, на искусство кистевой декоративной росписи Н. И. Шабуниной большое влияние оказало народное творчество Русского Севера. Базовые элементы росписи – фантастические живот-

ные и птицы, цветочные мотивы, орнаменты. Для стиля Н. И. Шабуниной характерно использование традиционных символов: Древо Жизни, Птица Счастья, образ льва, характерный для домовой росписи (рис. 2).

Изучение изданий [3–5], посвященных народным промыслам, показало связь произведений Н. И. Шабуниной с произведениями художников, творивших в давние времена. В её работах часто встречается образ птицы Сирина, а также павлинов и нарядных, изукрашенных узорами птиц: птиц клюющих, птиц с поднятыми крыльями, птиц с головой, обращённой назад. Очень часто композиционным центром является образ льва в окружении пышного растительного орнамента. Лев стоит на задних лапах, поднимая передние, как бы готовясь к прыжку. Извивающийся хвост сливается с рисунком окружающих его трав, становясь продолжением декоративного узора. Голова льва с могучей волнистой гривой, раскрытой пастью, чётко прорисованными глазами и бровями имеет сходство с человеком. В росписях Н. И. Шабуниной присутствуют причудливые плоды, экзотические цветы, волнообразные элементы.

В настоящее время происходит внедрение ЗАТОМской росписи в учебный процесс в детских художественных школах Томской области. Освоение ЗАТОМской росписи будет способствовать формированию композиционного мышления обучающихся начальной школы при условии соблюдения нескольких этапов:

- изучить теоретические основы композиционного построения ЗАТОМской росписи;
- разделить образцы росписи на несколько видов композиционного построения (цвет-

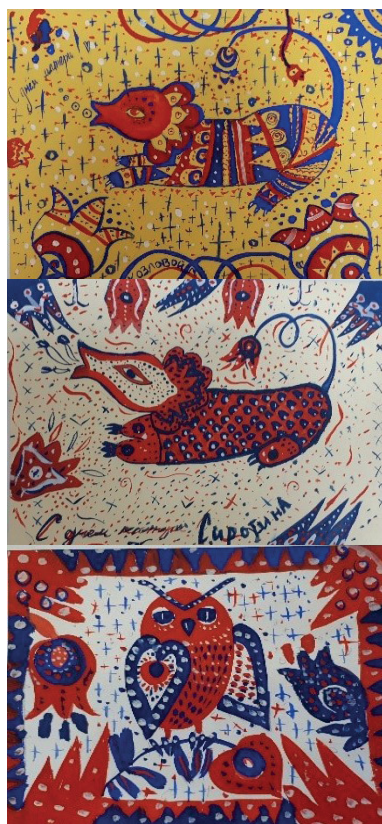


Рис. 3. Работы обучающихся первого класса ДХШ №1 Томска. Преподаватель О. В. Двизова

точная роспись, цветочная роспись с включением мотива стилизованного животного, рыбы или птицы);

- выполнить упражнения по образцам;
- выполнить задание с использованием уже изученного образа птицы или животного (Левушки);
- выполнить серию работ по росписи на различных поверхностях с использованием композиционного центра (образом животного, рыбы), стилизованного самостоятельно.

Роспись можно выполнять любыми красками: гуашью, акрилом, маслом, темперой. В работе с учениками художественных школ речь идёт о красках, разводимых водой, без запаха, легко смываемых в невысохшем виде. Роспись можно выполнять как на цветном фоне, так и на поверхности предмета (деревянного, берестяного).

Внедрение в образовательный процесс художественной школы (в рамках обучения по дисциплине «Декоративная композиция») новой ЗАТОмской росписи будет способствовать развитию на территории Томской области народных промыслов и прикладного творчества, появлению мастеров, работающих в этом направлении, изготовлению самобытной сувенирной продукции, которая, возможно, станет своеобразной визитной карточкой томичей в других регионах России и за рубежом, наравне с Хохломой, Гжелью или Городцом.

ЗАТОмская роспись может стать частью комплексной программы приобщения детей к народной культуре, украшением выставок детского прикладного творчества, поскольку работа обучающихся над ней явилась настоящим праздником: она понравилась детям своей яркостью, простотой форм, многообразием элементов.

БИБЛИОГРАФИЧЕСКИЙ СПИСОК

1. Соколова М. С. Художественная роспись по дереву. – М. : ВЛАДОС, 2002. – 303 с.
2. Бадаев В. С. Искусство русской кистевой росписи. – М. : ВЛАДОС, 2013. – 72 с.
3. Бакушинский А. В. Роспись по дереву, бересте и папье-маше. – М. : ОГИЗ : ИзоГИЗ, 1933 (Декоративно-бытовое искусство).
4. Жегалова С. К., Жиженина С. Г., Попова З. П., Просвиркина С. К., Черняховская Ю. С. Сокровища русского народного искусства. Резьба и роспись по дереву. – М. : Искусство, 1967. – 267 с.
5. Орнаменты. Элементы декора. Все стили, мотивы, эпохи. – М. : АСТ : Астрель, 2010. – 360 с.

BIBLIOGRAPHY

1. Sokolova M. S. Artistic painting on wood. – Moscow : VLADOS, 2002. – 303 p.
2. Badaev V. S. The art of Russian brush painting. – Moscow : VLADOS, 2013. – 72 p.
3. Bakushinsky A. V. Painting on wood, birch bark and papier-mache. – М. : OGIZ : IzoGIZ, 1933 (Decorative and household art).
4. Zhegalova S. K., Zhizhina S. G., Popova Z. P., Prosvirkina S. K., Chernyakhovskaya Yu. S. Treasures of Russian folk art. Carving and painting on wood. – М. : Art, 1967. – 267 p.
5. Ornaments. Decorative elements. All styles, motifs, epochs. – Moscow : AST : Astrel, 2010. – 360 p.

УДК 7.067.3(571.53)

*В. А. Корнева,
студентка, Кемеровский государственный институт культуры
(Кемерово, Россия)*

*Научный руководитель – Н. С. Попова,
кандидат искусствоведения, доцент кафедры культурологии,
философии и искусствоведения, Кемеровский государственный
институт культуры (Кемерово, Россия)*

ПРАКТИКА ОБРАЩЕНИЯ К ИНКЛЮЗИВНЫМ ТЕХНОЛОГИЯМ ИРКУТСКОГО ОБЛАСТНОГО ХУДОЖЕСТВЕННОГО МУЗЕЯ ИМЕНИ В.П. СУКАЧЁВА

Статья посвящена изучению специфики создания тактильного экспоната для посетителей с нарушениями зрения. Описан опыт Иркутского областного художественного музея им. В. П. Сукачёва. Исследуется тактильный экспонат с точки зрения восприятия художественного образа незрячими. В статье акцентируется внимание на внедрении инклюзии в практику работы современных музейных институций.

Ключевые слова: тактильный экспонат, художественный образ, социокультурная адаптация, инклюзия.