

ИЗОБРАЗИТЕЛЬНОЕ ИСКУССТВО

УДК 7.031.1

В.К. Вистингаузен (с. Озерки Тальменского района Алтайского края)

ОБ ОДНОЙ ИЗ РАЗНОВИДНОСТЕЙ ПАЛЕОЛИТИЧЕСКОГО МОБИЛЬНОГО ИСКУССТВА

Рассматриваются произведения мобильного искусства эпохи палеолита, преимущественно скульптуры, изготовленные из твердых пород камня техникой скалывания и ретуши. Освещается история их первых открытий – Сокдянни в Республике Корея, Малая Сья в Республике Хакасия. Впервые вводятся в научный оборот находки из пещеры Загонной в Алтайском крае.

Ключевые слова: Республика Корея, Республика Хакасия, Алтайский край; палеолитическое искусство, скульптура, музейные коллекции; Малая Сья, пещера Загонная.

V.K. Vistingauzen, Art critic.

ON ONE OF THE VARIETIES OF PALAEO-LITHIC MOBILE ART

The article examines the work of mobile art Paleolithic, mainly sculptures, made of hard stone chipping and retouching techniques. The author highlights the history of the first discoveries - the Sokdyanni of the Republic of Korea, the Malaya Syya in the Republic of Khakassia. For the first time he enters into scientific discoveries from the cave Zagonnaya in Altai region.

Key words: Republic of Korea, Republic of Khakassia, Altai region, Paleolithic art, sculpture, museum collections, Malaya Syya, cave Zagonnaya.

Широко известны малые или мобильные произведения искусства эпохи палеолита – изделия из кости и рога, мягких пород камня (мергеля, стеатита и др.) и обожженной глины. В настоящем сообщении речь пойдет об изделиях из камня твердых, «рудийных» пород – кремня, кремнистого песчаника и сланца, кварцитов, яшмы, некоторых изверженных пород. Основные приемы получения на них изображений те же, что и приемы изготовления орудий труда – скальвание и ретушь, хотя также могут применяться пикетаж, гравировка, полное и частичное раскрашивание. В ряде случаев эти предметы несут две нагрузки – функциональную (как орудие) и эстетическую. Такое сочетание обычно для более поздних эпох, но известно и в палеолите.

Подобно большинству произведений палеолитического искусства данные предметы являются зооморфными изображениями и представлены рельефами, барельефами, двусторонними и круглыми скульптурами, иногда включающими также гравировки и рисунки. Встречается сочетание нескольких форм, а также нескольких изображений в одном предмете (полийкония),

Насколько нам известно, первое открытие подобных артефактов произошло в 1965–1969 гг. в Республике Корея при раскопках 5-го глинистого горизонта местонахождения № 1 Сокдянни (уезд Кнчжу, провинция Южный Чучхон, деревня Сокдянни, 36°21' северной широты и 127°18' восточной долготы). Памятник открыт в 1964 г. А. Мор и Л. Сэйпл. Его изучал директор музея Ёнсейского университета Сеула профессор Сон По Ги (Shon Pow-key). Результаты опубликованы в 1965–1973 гг. Дата слоя по радиоуглероду – 20830±1880 лет назад. В слое выявлены следы жилищ. Кроме каменных орудий и фауны в культурном слое найдены кусочки красящего вещества карминно-красного, темно-красного, светло-коричневого и черного цветов, лимонит и гематит, камни и кости с нарезками, камни со следами краски на них, каменные «скульптурки». Публикация Сон По Ги поначалу не привлекла внимания специалистов.

В 1976 г. В.Е. Ларичев начал раскопки на палеолитическом поселении Малая Сья в Хакасии, открытого в 1974 г. Н.Д. Оводовым [1]. Для поселения в дальнейшем было получено несколько дат по радиоуглероду: 20379±340; 34500±450; 34420±360; 25250±1200; 29450±420 лет назад. Последняя из них представляется наиболее достоверной. На Малой Сье были выявлены следы жилищ, охра и гематит в культурном слое. В первый же сезон в культурном слое было обнаружено каменное изделие, которое В.Е. Ларичев определил как каменную скульптуру черепахи [2–4].

В том же году на Всемирном конгрессе археологов в Ницце В.Е. Ларичев сообщил о своей находке. Как он рассказывал автору этих строк (быв-

шему участником раскопок в Малой Сые и свидетелем открытий), после выступления к нему подошел Сон По Ги и рассказал о своих находках в Сокдянни. В.Е. Ларичев, по его словам, выслушал Сон По Ги с определенным непониманием. Он опубликовал в своей статье [5, с. 29–32, 58–71] резюме публикаций Сон По Ги о раскопках в Сокдянни, но полностью оценил рассказ корейского археолога только после новых открытий предметов искусства на Малой Сые. Их обилие и разнообразие поражало [6, 7], но В.Е. Ларичев столкнулся с резко негативным отношением к его открытию со стороны своего шефа, А.П. Окладникова, новосибирского специалиста по геохронологии Л.В. Фирсова, а также ряда ведущих археологов – исследователей палеолита: З.А. Абрамовой, П.И. Борисковского, М.П. Грязнова, В.П. Любина, А.Н. Рогачева, А.Д. Столяра, А.А. Формозова [8].

Хотя ни для кого не было секретом, что большинство критических выступлений было «организовано», однако в некоторых из них было и рациональное зерно: критика была направлена прежде всего на интерпретацию находок и форму подачи материала В.Е. Ларичевым. В частности, обращалось внимание на то, что говоря о «малосыйской культуре», исследователь фактически не охарактеризовал ни впервые выделяемую культуру, ни ее единственный памятник (второй – Тохзасская пещера – вообще опубликован не был), сразу перейдя к мифологии древних сибиряков. Примерно так капризный ребенок отодвигает борщ и тянется за пирожным. Недоверие подкреплялось и тем, что ряд выводов В.Е. Ларичева иллюстрировался всего лишь рисунками его постоянного художника В.И. Жалковского.

Критические выступления и сами напрашивались на критику. Многократное повторение формулировки «игра природы», когда речь идет о камнях, обработанных человеком, звучало просто нелепо. Что же касается утверждений о невозможности контролировать сколы на камне, то они равнозначны утверждениям, что из камня нельзя ничего изготовить. Люди палеолита хорошо знали камень, умели его обрабатывать, и было бы странно, если бы они его не использовали для изготовления произведений искусства. Но превалировало суждение: «Этого нет и быть не может!». Не всем дано увидеть и оценить нечто новое и необычное. Последовал фактический запрет на дальнейшие публикации искусства Малой Сьи.

В 1984 г., после смерти А.П. Окладникова, опала с Малой Сьи и его исследователя была снята, а публикация материалов продолжилась [9–12]. Предметы искусства Малой Сьи, многие из которых одновременно являлись орудиями или их заготовками, были представлены рельефами, барельефами, круглыми скульптурами, выполненными в технике скальвания, ретуширования, гравировки. Ряд предметов носил следы контур-

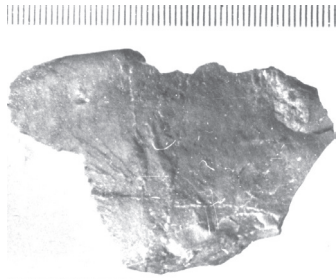
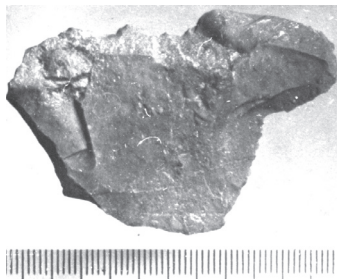
ной и площадной окраски. По крайней мере в одном случае материалом для гравировок служила необработанная галька и еще в одном – кость. Среди представленных образов, кроме черепахи, присутствовали медведь, волк, лев, мамонт, бизон, бык, лошадь, орел, а также антропоморфные персонажи. На ряде камней было обнаружено несколько изображений. Общее количество предметов с изображениями остается неизвестным, как и их местонахождение в настоящее время. Раскопки велись на средства Ачинского краеведческого музея, и, теоретически, должны были поступить в его фонды. Но администрация музея пошла навстречу просьбе В.Е. Ларичева: не спешить с передачей материалов раскопок в целях их детального изучения, ограничившись чисто формальной отчетностью.



Баран или овцебык



Кулан или лошадь

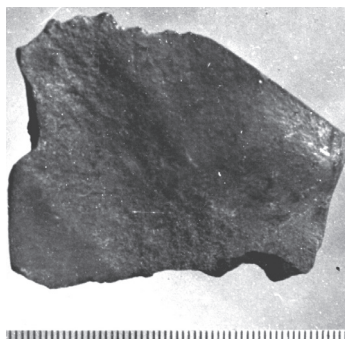
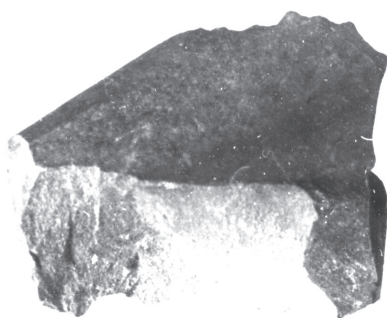
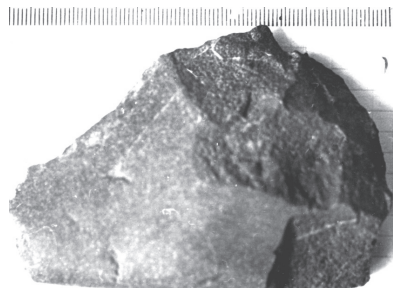
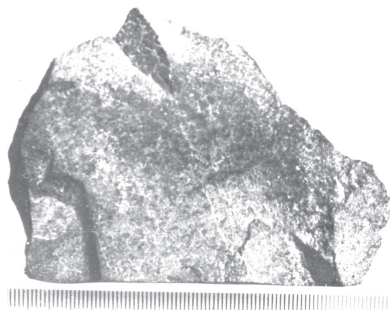
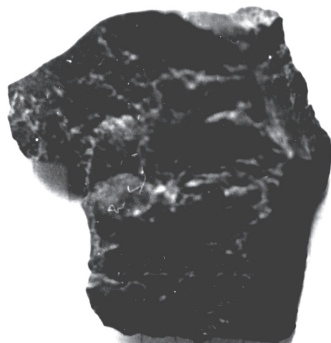
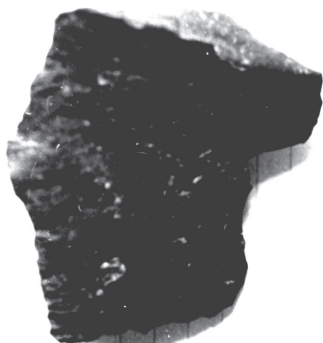


Летом 1984 г. автором этих строк была обследована пещера Загонная на правом берегу Чарыша, в 4-х км ниже с. Усть-Пустьынка Краснощековского района Алтайского края. Информация о данной пещере и сделанных в ней находках отражена в отчете автора в Институт археологии [13], а также в ряде публикаций [14–17]. Пещера в течение ряда лет использовалась как летний загон для скота. На поврежденной животными поверхности конуса выноса из двух входов в пещеру было собрано 19 экземпляров обработанного камня. В технологическом отношении они представляют собой преимущественно заготовки и отходы производства (нуклеидные куски, сколы с нуклеусов, отщепы), однако края некоторых из них, оформленные дополнительной ретушью, могли иметь режущие и скобящие функции. Сырье происходит из галечников Чарыша и представлено кремнем, кремнистым песчаником, яшмой и мелкозернистыми зеленоцветными изверженными породами. Поскольку стратиграфия памятника не изучалась, точная датировка его затруднительна, но палеолитический возраст несомненен, тем более, что каменным изделиям сопутствовала плейстоценовая фауна.

По крайней мере пять экземпляров каменных изделий, на наш взгляд, являются зооморфными изображениями (рис. 1–5). Представлены изображения фигур лошади или кулана, барана или овцебыка, а также голов трех животных – вероятно всего, льва и двух медведей. Это двусторонние миниатюрные скульптуры, выполненные со значительной степенью обобщения. Чаще всего использовались заготовки и отщепы подходящей формы, которые потом дорабатывались дополнительными сколами и ретушью. Обычно на изображении можно различить глаз – возможно, естественное углубление, вокруг которого начинал создаваться образ зверя (распространенный прием палеолитического искусства). Размеры всех изделий невелики – не превышают 8 см. Стиль изображений отличается от изображений Малой Сьи, в частности, отсутствием полиэйконики.

Находки из Загонной были переданы в Музей археологии и этнографии АлГУ в том же 1984 г. Как выяснилось позже, фактически на учет в музее они поставлены не были, а где находятся сейчас – не известно. Ранее, до настоящего сообщения, они не публиковались.

Подобные находки, вероятно, встречаются значительно шире и могут быть обнаружены в музейных коллекциях. В 1977 г. автор этих строк видел в экспозиции Красноярского краеведческого музея среди находок со знаменитого палеолитического памятника Афонтова Гора крупный обработанный камень со следами раскраски охрой.

*Голова льва**Голова медведя*

Во время «разборок» с В.Е. Ларичевым в Институте истории, филологии и философии СОАН проводился просмотр депаспортизированных коллекций из Восточной Сибири. При этом был обнаружен камень со скульптурным изображением, подобный малосыйским.

Д.Л. Бродянский описывает каменные изображения животных с Дальнего Востока, выполненные скальванием и ретушью. Они относятся к позднему палеолиту и мезолиту и имеют возраст от 15000 до 7500 лет [18, с. 37, рис. 1]. Каменные изделия несут изображения рыб, птиц, медведя, тюленя, змеи.

БИБЛИОГРАФИЧЕСКИЙ СПИСОК

1. Муратов В.М, Оводов Н.Д., Паньчев В.А., Сафарова С.А. Общая характеристика стоянки Малая Сыя в Хакасии // Археология Северной Азии. Новосибирск, 1982.

2. Ларичев В.Е. Когда и как «человек разумный» начал освоение Сибири // За науку в Сибири. 1976. № 36, 39.

3. Ларичев В.Е. У истоков палеолитических культур и искусства Сибири (к открытию в Кузнецком Алатау поселения Малая Сыя и скульптурного изображения черепахи) // Рериховские чтения. 1976 год. Новосибирск, 1976.

4. Ларичев В.Е. Скульптура черепахи с поселения Малая Сыя и проблема космогонических представлений верхнепалеолитического человека (описание находки и опыт предварительной интерпретации) // У истоков творчества. Серия: Первобытное искусство. Новосибирск, 1978.

5. Ларичев В.Е. Палеолит Кореи // Сибирь, Центральная и Восточная Азия в древности (эпоха палеолита). Новосибирск, 1976.

6. Ларичев В.Е. Мамонт в искусстве поселения Малая Сыя и опыт реконструкции представлений верхнепалеолитического человека Сибири о возникновении Вселенной // Звери в камне. Новосибирск, 1980.

7. Ларичев В.Е. Мудрость Змеи: Первобытный человек, Луна и Солнце. Новосибирск, 1980.

8. Грязнов М.П., Столяр А.Д., Рогачев А.Н. Письмо в редакцию // Советская археология. 1981. № 4.

9. Ларичев В.Е. Скульптурное изображение женщины и лунно-солнечный календарь поселения Малая Сыя (семантика образа и реконструкция способа счисления времени на раннем этапе палеолита Сибири // Известия СО АН СССР. Серия: История, философия, филология. № 3. 1984. Вып. 1.

10. Ларичев В.Е. Двуконечная зоантропоморфная скульптура из камня поселения Малая Сыя (явление полнообразности в мобильном искусстве верхнего палеолита Сибири и проблема семантики первобытного творчества) // Древности Сибири и Дальнего Востока. Новосибирск, 1987.

11. Ларичев В.Е. Первые образцы искусства малых форм древнекаменного века Центральной Азии (принципы выявления нестандартных объектов художественного творчества и семиотики образов) // А.П. Деревянко, А.И. Кривошапкин, В.Е. Ларичев, В.Т. Петрин. Палеолит восточных предгорий Арц-Богдо. Новосибирск, 2000.

12. Ларичев В.Е. Медведь в искусстве раннего этапа верхнего палеолита Сибири (семантика образа в свете календарно-астрономических записей) // Информационные технологии в гуманитарных исследованиях. Вып. 6. Новосибирск, 2003.

13. Вистингаузен В.К. Отчет об археологических разведках пещер на территории Краснощековского района Алтайского края в 1984 году (рукопись) // Архив ИА РАН и ЛАЭИ АлГУ.

14. Вистингаузен В.К. Обследование палеолитических пещер в Алтайском крае // Археологические открытия 1985 г. М., 1987.

15. Вистингаузен В.К. М.Ф. Розен и исследование пещер Алтая // Вопросы географии Сибири. Вып. 19. Томск, 1993.

16. Вистингаузен В.К. Идентификация чарышских костеносных пещер и новые археологические находки из пещер среднего течения р. Чарыш // Сохранение и изучение культурного наследия Алтайского края. Вып. 5. Барнаул, 1995. Ч. II.

17. Вистингаузен В.К. Проблема «чарышских костеносных пещер» // Краеведческие записки. Вып. 4. Барнаул, 2001.

18. Бродянский Д.Л. Дальневосточная провинция древнего искусства // Международная конференция по первобытному искусству. Кемерово, 1999. Т. 1.

BIBLIOGRAPHY

1. Muratov V.M., Ovodov N.D., Panychev V.A., Safarova S.A. General characteristics of the park Small Syya in Khakassia // Archaeology North Asia. Novosibirsk. 1982.

2. Larichev V.E. When and how “a reasonable man” started the development of Siberia // For Science in Siberia. 1976. № 36, 39.

3. Larichev V.E. At the root of Paleolithic cultures and arts of Siberia (to be opened in the Kuznetsk Alatau settlement Malachi Syya and a sculpture of a turtle). Rerikhovskie reading. Novosibirsk, 1976.

4. Larichev V.E. Sculpture turtles from settlement Small Syya and the problem of cosmological representations Upper Paleolithic human (description of the provisional findings and the experience of interpretation) // At the root of creativity. The series “Prehistoric Art”. Novosibirsk, 1978.

5. Larichev V.E. Paleolithic of Korea // Siberia, Central and East Asia in ancient times (Paleolithic). Novosibirsk, 1976.

6. Larichev V.E. Mammoth in the art from settlement Small Syya and experience of reconstruction of view of the Siberian Upper Paleolithic human about the origin of the universe // *Animals in stone*. Novosibirsk, 1980.
7. Larichev V.E. Wisdom of the Serpent: Primitive man, moon and sun. Novosibirsk, 1980.
8. Gryaznov M.P., Stolyar A.D., Rogachev A.N. Letter to the Editor // *Soviet archeology*. 1981. № 4.
9. Larichev V.E. A sculpture of a woman and a lunisolar calendar from settlements Small Syya (semantics of image and reconstruction method for the computation of time in the early Paleolithic of Siberia) // *Proceedings of the SB of the AS of the USSR. The series history, philosophy, philology*. № 3. 1984. Rel. 1.
10. Larichev V.E. The double-ended zoo anthropomorphic sculpture of stone from settlement Small Syya (polnoobraznosti phenomenon in the mobile art of the Upper Paleolithic of Siberia and the problem of the semantics of primitive art) // *Antiquities of Siberia and the Far East*. Novosibirsk, 1987.
11. Larichev V.E. The first samples of the art of small forms of the Stone Age of Central Asia (the principles of detection of non-standard objects of art and semiotics of images) // A.P. Derevyanko, A.I. Krivoschapkin, V.E. Larichev, V.T. Petrin. *Paleolithic eastern foothills of Arts-Bogdo*. Novosibirsk, 2000.
12. Larichev V.E. Bear in the art of the early stage of the Upper Paleolithic in Siberia (the semantics of the image in the light of the calendar and astronomical records) // *Information technology in humanities research*. Novosibirsk, 2003. R. 6.
13. Vistingauzen V.K. Report on archaeological reconnaissance of the caves in the territory Krasnoschekovskogo district of the Altai Region in 1984 (manuscript) // *Archive of IA of the RAS and LAES of ASU*.
14. Vistingauzen V.K. Examination of the Paleolithic caves in the Altai region // *Archaeological discoveries 1985*. M., 1987.
15. Vistingauzen V.K. M.F. Rozen and cave exploration of Altai // *Questions geography of Siberia*. Rel. 19. Tomsk, 1993.
16. Vistingauzen V.K. Identification Charyshskie bone-caves and new archaeological finds from the caves of the middle reaches of the river Charysh // *Preservation and study of cultural heritage of the Altai Region*. Rel. 5. P. II. Barnaul, 1995. –
17. Vistingauzen V.K. The problem of “Charyshskie bone-caves” // *Local history notes*. Rel. 4. Barnaul, 2001.
18. Brodyanskii D.L. Far Eastern province of ancient art // *International conference on primitive art*. Kemerovo, 1999. V. 1.