

4. Кожемяко П. Н. Раннесредневековые города и поселения Чуйской долины. Фрунзе, 1959.

5. Горячева В. Д. История городской культуры Тянь-Шанского региона в эпоху тюркских каганатов VI–XIII вв. : дис. ... д-ра ист. наук. Бишкек, 2011.

6. Файзрахманов Г. Древние тюрки в Сибири и Центральной Азии. Казань, 2000.

7. Фараби и духовное наследие // Аль-Фараби в истории науки и культуры народов Востока : материалы Международной научно-теоретической конференции. Алматы, 1994.

8. Кляшторный С. Г., Савинов Д. Г. Степные империи: рождение, триумф, гибель // Степные империи древней Евразии. СПб., 2005.

9. Кононов А. Н. Махмуд Кашгари и его «Дивану лугат ит-турк» // Советская тюркология. 1972. № 1.

10. Чоротегин Т. К. Махмуд Кашгари (Барскани) жана анын «Дивану лугати т-түрк» сөз жыйнагы (1072–1077). Бишкек, 1997 (на кырг. яз.).

УДК 281.93

И. В. Куприянова (Барнаул)

ТРАДИЦИОННАЯ КУЛЬТУРА СТАРООБРЯДЦЕВ: ОРНАМЕНТЫ ВЫШИВКИ НА ТКАНИ (Солонешенский район Алтайского края)

Статья представляет анализ материалов, собранных в ходе полевых исследований традиционной культуры в старообрядческих селах Солонешенского района Алтайского края. Рассматриваются архаический символический смысл орнаментов вышивки на ткани, техника их исполнения, особенности деталей и композиции представленных образцов.

Ключевые слова: культура старообрядцев, искусство вышивки, орнамент, архаичные мотивы, композиция.

I. V. Kuprianova, Altai State Institute of Culture (Barnaul)

TRADITIONAL CULTURE OLD BELIEVERS: ORNAMENTS EMBROIDERY ON CLOTH (Soloneshensky Altai Territory)

The article informs about results of the analysis of the traditional culture field research materials collected during scientific expedition in the old believers' settlements (Soloneshensky municipal district, Altai region). The author considers an archaic symbolic meaning of the cloth ornaments (features of its details, composition) and an embroidering technique of the submitted samples.

Keywords: old believers' culture, embroidery art, ornament, archaic motifs, the composition of the embroidery.

В конце XIX — первой трети XX в. русские крестьянки старожильческих сел Алтая традиционно декорировали с помощью вышивки такие предметы, как полотенца — «стеновики» и «рукотерты», скатерти и некоторые детали одежды. В указанный период вышивка уже утратила символический смысл, и целью ее являлось исключительно украшение вещей.

Особенно интенсивно осуществлялось декорирование стеновых полотенец крестьянками-старообрядками, в частности, села Топольного. Сюжеты декора этих стеновиков относятся к наиболее архаичным мотивам русской народной вышивки, поскольку выполнены в древнейшей славянской технике счетной глади, образующей геометрический орнамент. Основой композиции геометрического орнамента, возникшего на заре человечества и перешедшего затем в древнеславянскую культуру, является ромб, некогда символизировавший солнце.

Концентрические ромбы, ромбы в сочетании с полуромбами, частями ромбов, крестами и подобного присутствуют в орнаментике солонешенских стеновиков как наиболее типичные сюжеты крестьянского изобразительного искусства Сибири и Алтая (см. рис. 1, 2, 3в, 4б).

Весьма архаичным приемом является усложнение ромба: ромб с продолженными и загнутыми сторонами, ромб в сочетании с гребнями и крюками. Гребни — прямые отводы от сторон или продолжений сторон ромба (см. рис. 1б, 2). Крюки — отводы от сторон ромба, в отличие от гребней, загнутые под прямым углом один, два и более

раз (см. рис. 1/а, 3/в). В понимании крестьян, в первоначальном, обереговом смысле вышивки подобное усложнение ромба придавало ему дополнительные смысловые оттенки или усиливало его магическое значение. Заполнение пустот между фрагментами орнамента осуществлялось с помощью крошечных ромбов (см. рис. 1а, 4б). Таким образом, орнамент делался монолитным.

Вышивки на солонешенских стеновиках иногда содержат два или три слоя: самым крупным является нижний слой, чуть выше — следующий, более мелкий, и так далее. Здесь находит свое отражение славянская традиция разрежения узора снизу вверх, устремления его как бы от земли к небу.

По технике, деталям и композиции стеновики села Топольного подобны полотенцам старообрядцев Уймоны и Бухтармы и, по-видимому, имеют общее с ними происхождение.

В геометрическом орнаменте солонешенских вышивок присутствует и такой мотив, как геометризированные женские фигуры, связанные с культом плодородия — так называемые рожаницы. На рисунке 8 можно видеть классические фигуры этого сюжета: голова и туловище их обозначены в виде ромбов, юбка — в виде треугольника. Верхние фигуры вписаны в пространство, образуемое нижними фигурами. Характерной особенностью этого орнамента является сочетание двух рожаниц, матери и дочери: первая с опущенными руками, вторая — с руками, воздетыми к небесам, что символизирует мольбу. Эту особенность можно видеть и на солонешенском полотенце: здесь даже присутствует, хотя и не подчеркивается, такая деталь, как укрупнение воздетых рук дочери по сравнению с опущенными руками матери, которая усиливает мотив молитвы.

Более поздний, чем счетная гладь, но также достаточно архаичный сюжетный слой представляют собой мотивы, выполненные крестом. С помощью техники креста можно создавать геометрический орнамент, как, например, на рисунках 7а и 7б. В данном случае использование для вышивки мужской рубахи сочетания ромбов и крестов, не усложненных деталями, оправдано тем, что эти мотивы в чистом виде изначально представляли собой мужскую обереговую символику.

К геометрическому орнаменту можно отнести и сюжет вышивки крестом (см. рис. 10), в котором легко вычленишь геометризированные женские фигуры, расположенные на геометризированных основаниях, а также ромбы с вписанными в них элементами растительного орнамента, выполненные крестом (см. рис. 9).

В солонешенских орнаментах присутствует и мотив «древа жизни», который является еще одним пластом древней славянской орнаментики. На полотенце С. М. Веретенниковой (см. рис. 11) можно видеть несколько «древ», расположенных вертикально. Композиция вышивки полотенца В. Ф. Казазаевой см. рис. 12а, 12б) содержит мотив геометризованного древа в сочетании с птицами-хранительницами со всеми присущими этому сюжету специфическими особенностями: например, «вазон» — основание центрального, крупного древа, расположен ниже уровня птицы, уходя в так называемый мир мертвых; от кроны древа в небо отходят немногочисленные ветви, что означает разрежение плотности орнамента снизу вверх; хвост птицы слит с основанием древа, что соединяет части орнамента в единое целое, и т. д. Орнамент дополняется фигурками собачек, так же геометризованными (см. рис. 12б).

Наиболее поздний тип орнамента представляют натурализованные изображения птиц и растений. Например, при вышивке петуха (см. рис. 13) автором тщательно выполнены детали (гребешок, пышный хвост и т. д.), которые присущи только этой птице и не позволяют спутать ее с любой другой, тогда как вид птицы на рисунке 12а трудно определить.

В солонешенских вышивках присутствует также растительный орнамент — так называемая лоза. Независимо от вида плодов, листьев или цветов общим для этого типа орнамента является наличие волнистой основной линии, олицетворяющей четыре положения природы: умирание (зима), возрождение (весна), цветение (лето), спад (осень). Эти положения четко обозначены на рисунке 14. В отличие от него, на рисунке 15 лишь последовательно изображена цветочная ветвь, в которой «лоза» как таковая отсутствует, а мотив теряет смысл вечного возрождения, что означает утрату орнаментом архаических черт. Одним из наиболее поздних мотивов, вошедших в русскую народную вышивку, являются «розы» и другие цветы, имеющие натуральный вид. К таким орнаментам можно отнести цветы, изображенные на рисунках 16–18.

В заключение можно отметить, что солонешенские вышивки являются чрезвычайно интересными памятниками крестьянского декора, в которых слой за слоем отражены как общечеловеческие, так и древнеславянские мотивы. В них содержатся представления наших предков о жизни и строении мира. Таким образом, особенно ценным делает эти вышивки преобладание архаики в их сюжетах и композициях.

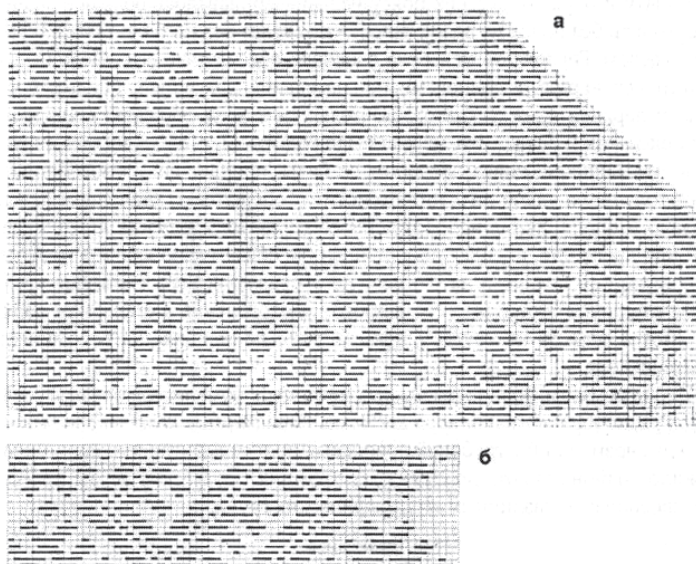


Рис. 1 Стеновое полотенце. С. Топольное Солонешенского района. БМК.
Даритель А. Л. Архипова

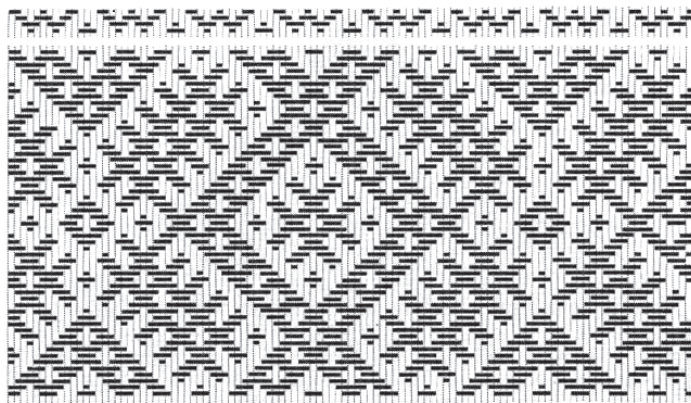


Рис. 2. Стеновое полотенце (фрагмент).
С. Топольное Солонешенского района. БМК. Старообрядцы

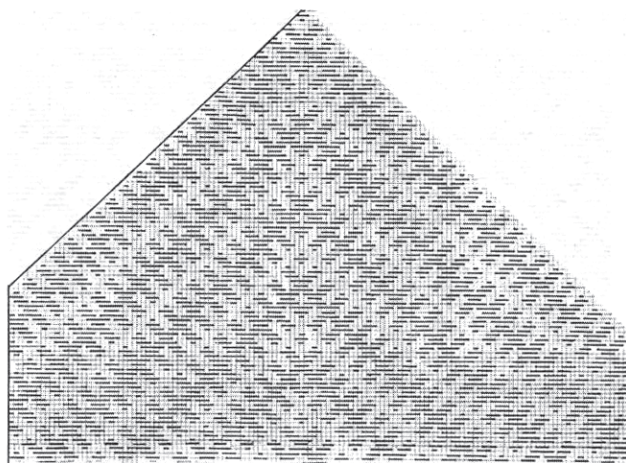


Рис. 3. Стеновое полотенце (фрагмент).
С. Топольное Солонешенского района. БKM. Старообрядцы

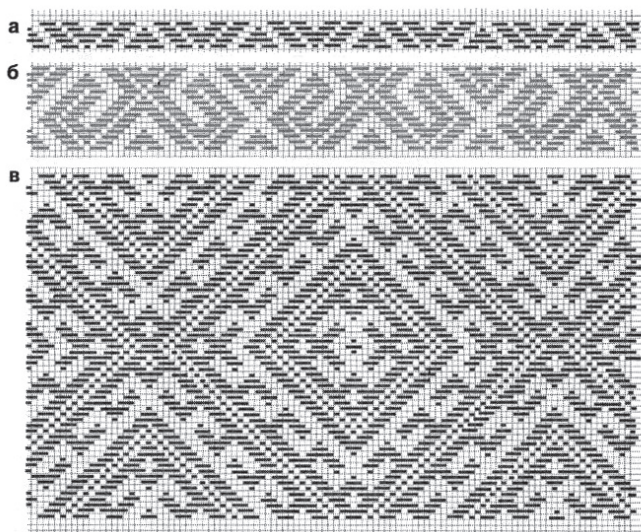


Рис. 4. Стеновое полотенце. С. Топольное Солонешенского района. БKM.
Даритель А. Л. Архипова

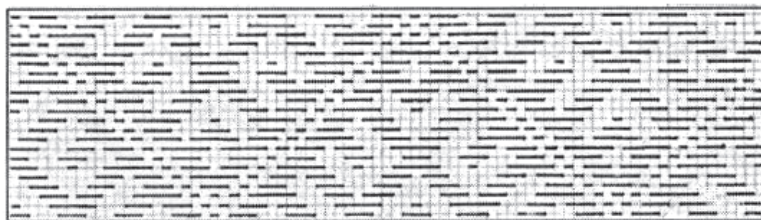


Рис. 5. Скатерть. С. Сибирячиха Солонешенского района.
Полевые материалы ОРТК ГХМАК

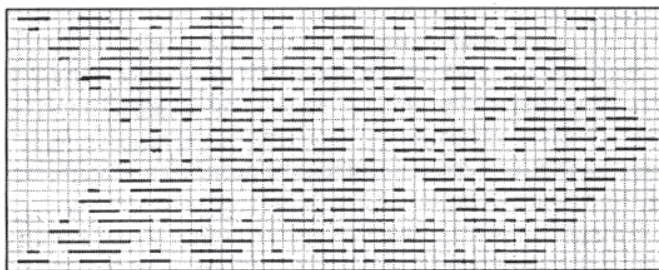


Рис. 6. Полотенце. Солонешенский район.
Полевые материалы ОРТК ГХМАК. Старообрядцы

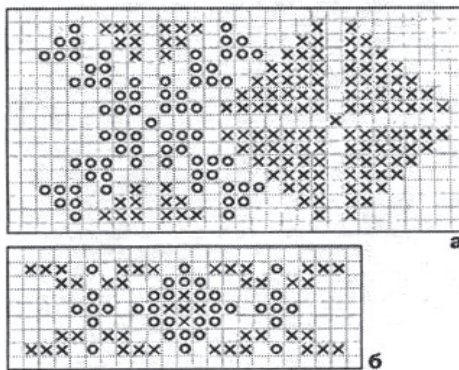


Рис. 7. Рубаха мужская: планка и «обшлага». С. Солонешное. СКРМ

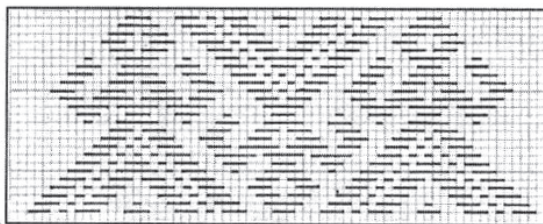


Рис. 8. Полотенце. С. Топольное Солонешенского района.
Полевые материалы ОРТК ГХМАК. Владелец В. П. Федорова

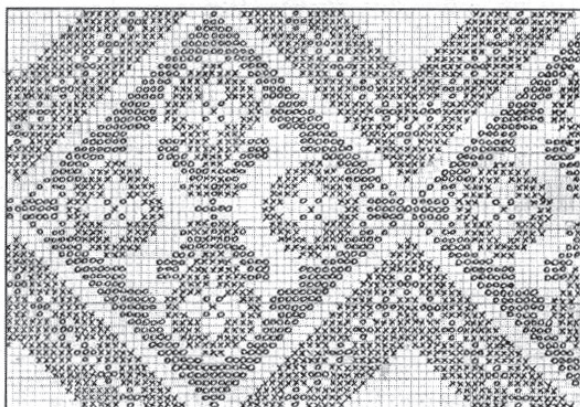


Рис. 9. Полотенце. С. Солонешное. СКРМ

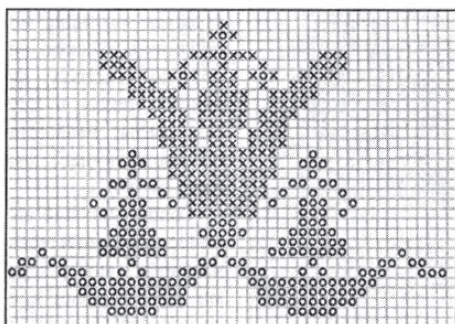


Рис. 10. Полотенце. С. Сибирячиха Солонешенского района.
Полевые материалы ОРТК ГХМАК. Владелец Е. Буркина

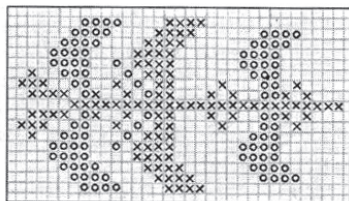


Рис. 11. Полотенце. С. Солонешное. СКРМ. Даритель Е. М. Веретенникова

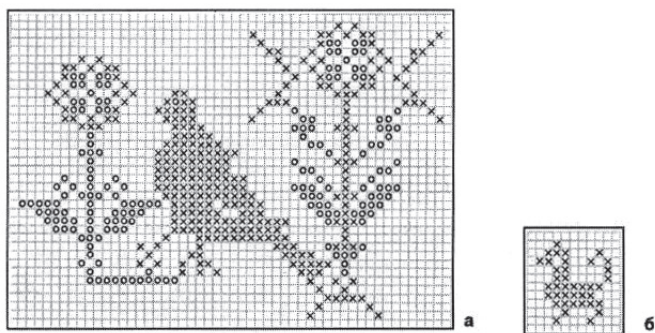


Рис. 12. Полотенце. С. Туманово Солонешенского района. Полевые материалы ОРТК ГХМАК. Владелец В. Ф. Казазаева

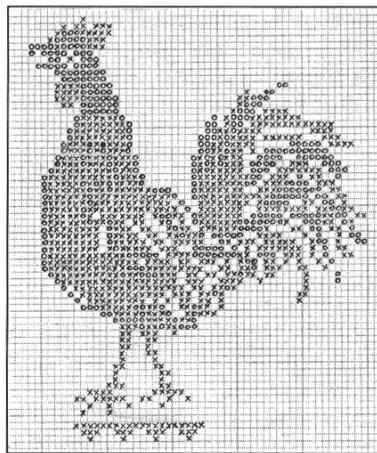


Рис. 13. Полотенце. С. Солонешное. СКРМ

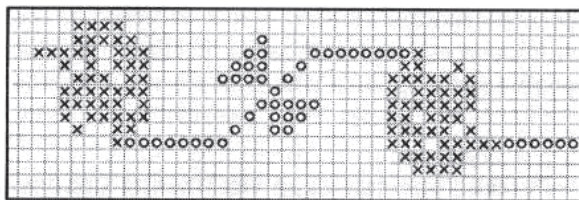


Рис. 14. Полотенце. С. Солонешное. СКРМ

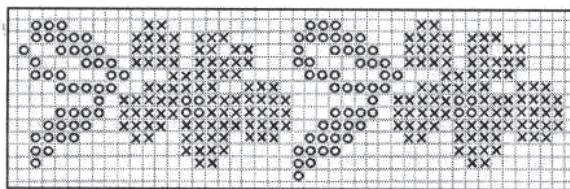


Рис. 15. Полотенце. С. Черемшанка Солонешенского района. Полевые материалы ОРТК ГХМАК. Владелец М. А. Анюнина

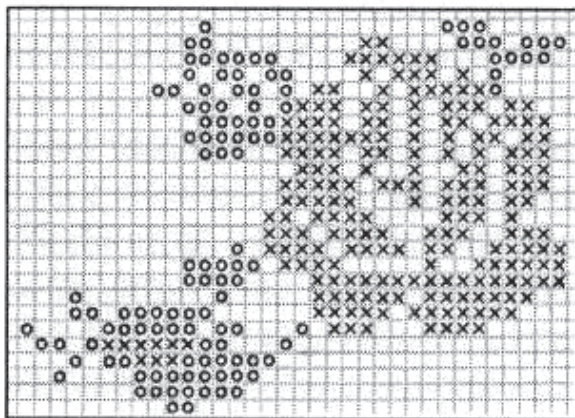


Рис. 16. Полотенце. С. Сибирячиха. Школьный краеведческий музей с. Сибирячиха

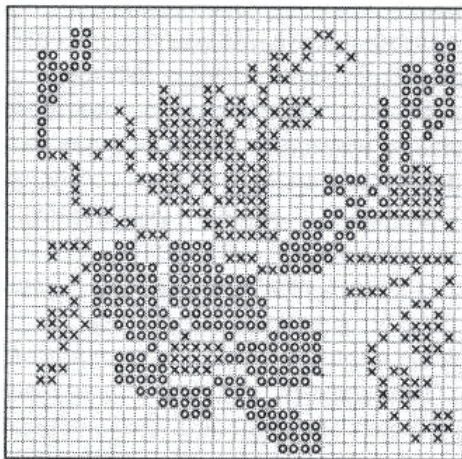


Рис. 17. Полотенце. С. Солонешное. СКРМ

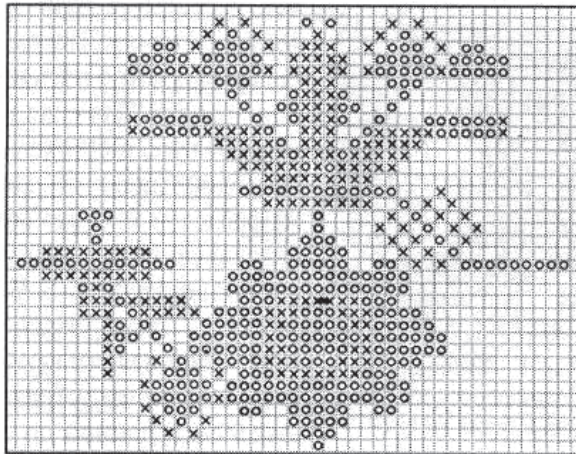


Рис. 18. Полотенце. С. Солонешное. СКРМ