

РАЗДЕЛ II

СЛОВО СИБИРСКОГО ИСКУССТВОВЕДА

УДК 75(571/150)

Т.М. Степанская (Барнаул)

М.Я. БУДКЕЕВ – ПЕРВЫЙ НА АЛТАЕ НАРОДНЫЙ ХУДОЖНИК РОССИИ

Статья посвящена 95-летию со дня рождения М.Я. Будкеева. В ней кратко представлена биография Михаила Яковлевича и основные этапы его творчества; проанализированы его произведения различных жанров.

Ключевые слова: война, горы Алтая, этюды, натюрморт, Монголия, реки Горного Алтая, реализм, пейзаж, жанровые мотивы.

T. M. Stepanskaya, doctor of arts, Professor, head of Department of history of Russian and foreign art of the Altai state University (Barnaul)

M. J. BUDKEEV – THE FIRST IN THE ALTAI PEOPLE’S ARTIST OF RUSSIA

The Article is devoted to the 95 anniversary since the birth of M. Y. budkeev. It briefly presents the biography of Mikhail Yakovlevich and the main stages of his work; analyzed his works of various genres.

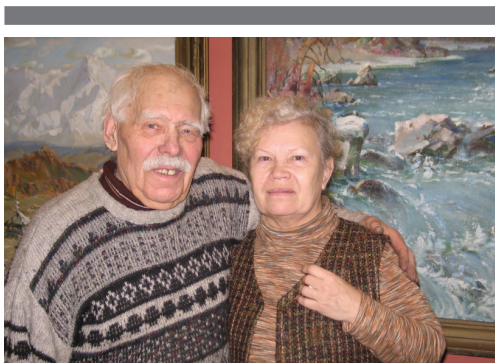
Keywords: war, mountains of Altai, sketches, still life, Mongolia, rivers of the Altai mountains, realism, landscape, genre motifs.

23 декабря 2017 г.

Михаилу Яковлевичу Будкееву
исполнилось 95 лет!

М.Я. Будкеев родился 23 декабря 1922 г. в крестьянской семье, в старинном селе Овсянниково у подножия Салаирского хребта. Сейчас это Целинный район Алтайского края. Михаил Яковлевич тепло вспоминает своих родителей: «Отец мой Будкеев Яков Иванович с 1892 года рождения из села Чесноковка Целинного района Алтайского края, делал хомуты, оконные рамы, медокачки, дымари, для нас, ребятишек, рисовал серо-яблочных лошадей... Похоронен в селе Овсянниково... Мать (в девичестве Хворова) Анна Владимировна происходила из села Овсянниково». Семья, в которой вырос художник, была большая, трудолюбивая и талантливая. Михаил Яковлевич хранит письма-воспоминания в стихах, которые писала ему родная сестра Мария Яковлевна. Красота природы, самобытность жизненного уклада, природные склонности будили романтическое отношение к миру, формировали цельный характер. В крестьянской юности у М.Я. Будкеева были занятия, определяемые полузабытыми ныне словами: «коногон», «копновоз»; помнятся художнику и клички всех лошадей из того далекого прошлого – Лапоть, Попиха, Пегуха, и о каждой из этих трудяг – у художника поэма воспоминаний.

Рано определившийся интерес к художественному творчеству не был в юности подкреплен обучением и художническим знанием, так как по судьбе будущего художника прошла Великая Отечественная война 1941–1945 гг. М.Я. Будкеев закончил Канскую военную авиационную



М.Я. Будкеев и Т.М. Степанская в творческой мастерской художника. 2008 г.

школу, летал штурманом, но воевать пришлось после окончания Новосибирского пехотного училища командиром взвода автоматчиков – апрель, май, июнь, июль 1943 г. Михаил Яковлевич находился на передовой, испив сполна трагическую чашу боя в окопах. В битве на Курской дуге художник был тяжело ранен и более года провел в госпитале г. Маршанска Тамбовской обла-

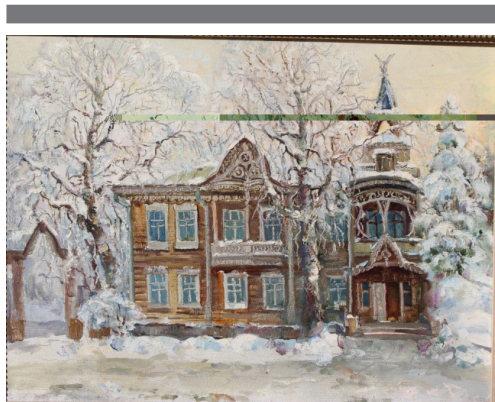
сти. В госпитальной палате рядом оказался архитектор, давший ему несколько уроков рисования и совет: «Отслужишь – учишься на художника».

В 1946 г. М.Я. Будкеев вернулся на родину. Влекла художественная среда. В Бийске она была благодатная. Среди эвакуированных и сосланных находились замечательные личности – актеры, музыканты, художники, деятели кино. Несколько лет были отданы работе декоратором Бийского городского драматического театра. Благодарно вспоминает те годы живописец, творческую атмосферу, которую создавали художники театра И.И. Перетолчин, М.П. Смородкин, интеллигентный и эрудированный М.Ю. Стэгер. Работали много, срочно, вдохновенно, изобретательно – когда не было красок, использовали красный стрептоцид. Умели возвыситься над тягостным бытом. В Бийске был очень популярен и уважаем пейзажист Д.И. Кузнецов, чтивший своего учителя Г.И. Гуркина, зачинателя профессиональной живописи на Алтае. Жил он в двух комнатках коммунальной квартиры на втором этаже бывшего купеческого особняка. В ней, в этой квартирке, часто бывал молодой М.Я. Будкеев. Здесь царил дух искреннего служения искусству. Д.И. Кузнецов подарил Будкееву и его жене, актрисе театра М.И. Буровой-Будкеевой, два этюда, ныне ставшие их семейной реликвией. Бийская творческая атмосфера укрепила желание быть художником. М.Я. Будкеев в свой еще робкий опыт впитывал художественные и нравственные традиции русской реалистической школы.

Ступени творческого роста живописца протекали быстро – 1950-е – начало 60-х гг. – время освоения техники письма, формирования своей живописной манеры, время широких и настойчивых поисков своей тропинки в искусстве.

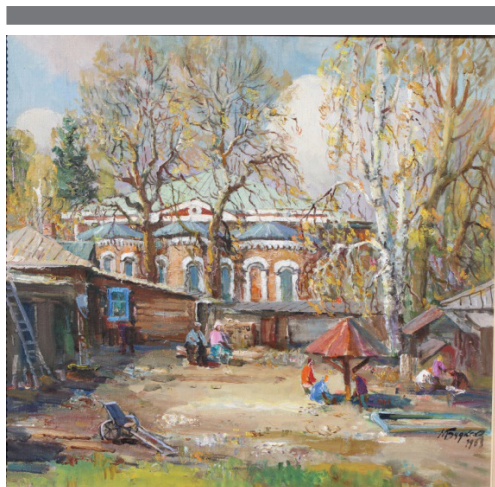
С 1954 г. М.Я. Будкеев живет в Барнауле, приобщаясь к его художественной жизни, занимаясь преимущественно освоением пейзажного жанра. В 1957 г. его пейзаж «Алтай. Выпал снег» был рекомендован на республиканскую выставку. Как художническую удачу и как счастливые дни вспоминает живописец общение в Домах творчества на Байкале и Вышнем Волочке с крупными мастерами изобразительного искусства С.П. Ткачевым, В.М. Сидоровым, В.Н. Гавриловым, К.М. Максимовым. Их профессиональные советы и оценки были полезны и дороги М.Я. Будкееву. Уроки мастерства вписывались не в пустующую раму – основа творческого метода живописца уже была соткана судьбой и художественными традициями родного края.

Творчество первого на Алтае народного художника России Михаила Яковлевича Будкеева обогатило искусство края новыми темами и образами, новым художественным опытом; хотя сложно сказать новое слово в ис-



*М.Я. Будкеев.
Барнаул. Русский чай. 1989*

тинной галерее и других музеях России, хранит в своей душе живописец М.Я. Будкеев. Общась с его картинами, зритель постепенно освобождается от скачущих ритмов городской суеты и блеклой обыденности, становится сосредоточенней и глубже, в нем пробуждаются удивление, радость



*М.Я. Будкеев.
Дворик у бывшего архива. 1968*

кустве, трудно найти свой язык в живописи, особенно в пейзаже с его славными традициями и замечательными достижениями бесконечно разнообразных состояний природы многими мастерами кисти. «После Левитана нельзя уже писать пейзажи!» – уверял живописец Ф.А. Малявин. Это благоговейное отношение к проникновенным полотнам Саврасова, Левитана, Нестерова и ко всему искусству, представленному в Третьяковской кар-

узnavания и открытия в знакомых мотивах свежей жизненной силы. Горы, лошадки, озера, улицы и дома провинциального города, снова долины, белая лошадь на белом снегу, просторная монгольская степь, цветущий бадан и всадник в степи – как прост и хорош этот мир! Открыл и воссоздал его в пластических живописных образах М.Я. Будкеев. И этим сказал свое слово в изобразительном искусстве.

Живопись художника обращена к современности, жизнь людей и обра-

зы природы предстают в произведениях М.Я. Будкеева преломленными через личное лирико-поэтическое мироощущение. М.Я. Будкеев принадлежит к тем реалистам, о творческом методе которых можно сказать словами известного писателя Эмиля Золя: «Определить произведение искусства можно только так: это кусок действительности, увиденный через темперамент». В другой раз романист скажет несколько иначе: «Произведение искусства – это уголок мироздания, увиденный через темперамент». Оба определения применимы к творчеству М.Я. Будкеева, так как внимателен и точен взгляд художника и глубока его искренность в понимании изначального единства человека и природы.

Естественным было для М.Я. Будкеева увлечение пейзажем, – любовь к которому демонстрировал опыт близкого Михаилу Яковлевичу человека Д.И. Кузнецова – ученика Г.И. Гуркина. Горный Алтай был воспет Г.И. Гуркиным, и хотя до реабилитации в 1956 г. его творчество оставалось недоступным для зрителя, о нем говорили, помнили, стремились увидеть его картины. В начале своего художнического пути М.Я. Будкеев не видел ни одной крупной работы Г.И. Гуркина, ему удалось лишь посмотреть рисунки мастера в Горно-Алтайском музее. И все-таки имя певца красоты Горного Алтая вошло в жизнь начинающего художника как символ реалистической школы пейзажа. Преемственность традиций характерна для М.Я. Будкеева. Но без нее и немислимо становление серьезной творческой индивидуальности. На основе традиций сложился творческий метод М.Я. Будкеева, предполагающий систематическое углубленное изучение природы. В этюдах М.Я. Будкеева сияют светом вершины гор, силу своей волны являет Катунь, никнут под ветром березы, в утренний туман погружаются в долинах редкие селения... Чтобы все это увидеть, пережить и выразить, Михаил Яковлевич с живописцами-единомышленниками уходил на этюды в горы Алтая. Художник вспоминает: «На лошадях забирались мы в дикие места, где, кроме нас, никто не бывал! Такой поход невозможен без костра, топора и палатки...» [1]. Уход от повседневности вдохновлял на общение с природой и друг с другом, связывал художников с русской традицией странничества, паломничества, поклонения свободе в дороге, в пути. Так рождались пейзажи – размышления, философские раздумья. Пейзаж русской души, отмечал русский философ Н.А. Бердяев, соответствует пейзажу России. Пейзажное мышление в отечественной традиции проявляется не только в пейзаже: в исторической, бытовой картине, в портрете природа – не только фон или место действия, а образ, усиливающий тональность события, сюжета, факта. Но уже в начале 1960-х гг. всем, кто интересовался искусством, стало очевидно, что на Алтае появился пейзажист со своей живописной мане-

рой. В 1961 г. М.Я. Будкеев был принят в члены Союза художников России. Творческая индивидуальность художника особенно глубоко раскрывается с середины 1960-х гг., когда происходит неизбежное: в русло его искусства чистой рекой вливается тема Горного Алтая. Она и становится главной привязанностью живописца. В ней он находит богатство красок, мотивов и сюжетов, увиденных именно им. Для М.Я. Будкеева характерен пейзаж с элементами жанра («У земляков», «Табуны», «На ферме маралосовхоза», «Двое в степи» и др.), но чаще всего жанровые мотивы ненавязчивы, они лишь наделяют долину, степь, горные склоны приметами времени и делают их современными нам, зрителям. Пейзаж, природа, ее камерный уголок («Бадан цветет») или ее пространство, простор, даль, глубина («Ледоход на Катунь», «Стоянка Ак-Кая», «В долине Мендурсакона», «Табунщик»), мотив реки, дороги – композиционно и колористически решены так, что у нас, зрителей, возникает ощущение неожиданной встречи со знакомыми, близкими, но полузабытыми образами, в них нет рассудочности и холодности. Появлению этого ощущения способствует этюдность работ М.Я. Будкеева, основу которой составляет непосредственное зрительное впечатление.

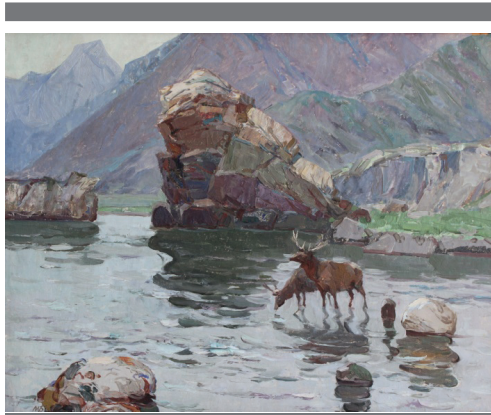
Во второй половине XX в. заметный след в живописи Алтая оставил жанр городского пейзажа. М.Я. Будкеев тоже отдал дань этому жанру, посвятив памятникам архитектуры работы «Русский чай», «Дворик у бывшего архива» и многие др.

В произведении «Русский чай» из коллекции Щетининых воплощен образ деревянного зодчества горного города Барнаула. Изображен памятник жилой деревянной архитектуры с элементами стиля модерн, часть бывшей усадьбы купцов Шадриных (пр. Красноармейский). Композиция картины построена на основе спокойного ритма вертикалей. Композиция фасада асимметричная, парадный вход, смещенный к южному флангу, отмечен выносным фронтоном, переходящим во втором этаже в балкон. По оси парадного входа кровля завершается сквозным четвериком, увенчанным башенкой с фонариком и декоративным трилистником. Вторая акцентированная ось проходит по фигурному фронтону и лоджии второго этажа. С северной стороны к дому примыкают деревянная ограда и ворота с двухъярусным навесом, щипцовым фронтоном и двумя декоративными трилистниками. Внимание художника привлечено разнообразием архитектурных объемов и ясным проявлением стиля модерн, ритмом бревенчатого фасада. Богатое декоративное убранство дома размещено рационально: пропиленная резьба насыщенного рисунка украшает балкон, лоджию, фронтоны. Линия карниза подчеркнута свесом ажурной резьбы. Уличный фасад обозначен оконными проемами с резными наличника-

ми. В 1976 г. здание горело. В 1978 г. оно было реконструировано и приспособлено для ресторана «Русский чай» (автор проекта реконструкции архитектор А.П. Долнаков). Таким образом, современный вид памятника не соответствует тому теплому образу, который представлен в произведении М.Я. Будкеева. Картина красива зимним колоритом, кроны деревьев ажурны, прозрачны и окрашены легким светом предстоящего заката.

Другим украшением коллекции Щетининых является этюд «Дворик у бывшего архива». Эта работа более сложная по композиции, более декоративна по цветовому решению. Оба эти произведения имеют не только художественную, но и историческую ценность, так как посвящены реальным архитектурным памятникам в динамике их пребывания в городской среде Барнаула. В этюде «Дворик у бывшего архива» представлен вид полуразрушенной в 1930-х гг. барнаульской Знаменской церкви, в которой в советские годы разместили Государственный архив Алтайского края (в настоящее время здание церкви восстановлено).

Пересмотр и отказ от определенных духовных ценностей в современном обществе подрывают авторитет искусства в его связи с природой. Наиболее полно эти связи реализуемы в пленэрном художественном мышлении, т.е. в пейзажном жанре живописи. Пейзажи М.Я. Будкеева, даже самые ранние, какой является картина «Маралы на водопое. Река Урсул» (1960), сохраняют обаяние русской реалистической школы создания образа природы многообразных уголков России. В этой работе М.Я. Будкеева профессионально выстроены ритмы композиции – первый план, средний план, дальние планы, профессионально выполнено колористическое решение этих планов. Красиво, живо, убедительно написана вода. Сюжет «маралы на водопое» как анималистический мотив привлекает своей редкостью в алтайской живописи и как бы отражает будущий интерес художника к изображению образов из своего детства – любимых им лошадей. Вода – символ жизни, скала – символ силы, вечности, горы – символы духа, движения к совершенству.



М.Я. Будкеев.

Маралы на водопое. Река Урсул. 1960

К началу 1960-х гг. живописец показал на краевых и других выставках байкальские виды («Рыбачий поселок», «Баргузин», «Ангара») и серию архитектурных пейзажей («Часовня», «Псков», «Мирожский монастырь», «Звонница», «Собор Ивановского монастыря» и др.). Написаны они широким свободным пастозным мазком, уверенно, в них – живое дыхание жизни. Эти небольшие работы – достойное наследие молодости художника. В творчестве М.Я. Будкеева были работы, отвечающие тенденциям советской живописи тех лет, когда от художника выставочные комитеты и вся система культуры требовали сюжетно-тематическую картину, раскрывающую красоту труда человека, покоряющего природу. Но у М.Я. Будкеева эти тенденции всегда окрашены романтическими настроениями единения человека и природы («Геологи», «На лесоучастке», «Рыбачий поселок»), часто в таких произведениях присутствуют стремление к достоверной правдивости, большая привязанность к натуре.

В 1970-х гг. расширяется круг задач живописи М.Я. Будкеева. Все большее значение имеет не только то, что сделано, но и то, как сделано. Художник все чаще обращается к натюрморту. К этому жанру М.Я. Будкеев пришел через пейзажное восприятие мира. Предмет, вещь достойны воспроектировать не только за свою собственную красоту и значительность, а за причастность к единому природному миру. Тают границы жанров – натюрморт в интерьере или полянка с корзиной грибов, кактусы на подоконнике, окно, а за окном – городской пейзаж, таковы «Осенний натюрморт», «Натюрморт с кактусом», «Уголок в мансарде». Есть у художника любимые предметы: самовар, седло, чаша из дерева, вырезанная им самим. Они – часть среды мастерской живописца. Лучшие произведения М.Я. Будкеева не имеют четкого повествовательного или острого сюжета, и его натюрморты в основном этюдного плана. Художник не стремится создавать особый предметно-идеальный мир, а выражает свое любовное и внимательное отношение к форме, фактуре, характеру предмета во всей его живой конкретности, решая при этом увлекательные и сложные живописные задачи.

Большую историческую и художественную ценность представляет портрет алтайского скульптора и живописца П.А. Щетинина, созданный М.Я. Будкеевым в 1956 г. Михаил Яковлевич написал этот портрет свободно, солнечно, вдохновенно, изобразив художника в его мастерской в момент творчества. Это живой портретный этюд, восхищающий зрителя свежестью, искренностью исполнения, зовущий к общению.

Особое место занимает в творчестве М.Я. Будкеева монгольская тема. Поездки в Монголию были плодотворными. Художника поразили просторы неба и земли пустыни Гоби, органичное пребывание в этой бескрайности

табунщика, погонщика верблюжьего каравана, чабана у костра. Монгольская тема нашла отражение и в натюрморте. Одна за другой появляются работы, на которые вдохновил живописца живой и вещный мир Монголии («Табунщик», «Монгольский натюрморт», архитектурные виды). Поразила художника красота и яркость народных монгольских костюмов и предметов бытовой среды. Он пишет несколько хороших портретных этюдов девушек в национальных одеждах, демонстрируя новую грань своих творческих интересов («Саранцэцэг», «Дэлгэрсайхан», «Табунщица»).

Лиризм, светлость, гармония – основные состояния и настроения пейзажей М.Я. Будкеева. Особенно теплы и человечны работы с изображением лошадей. Именно эти произведения принесли М.Я. Будкееву известность в художественной и зрительской среде Сибири. Суть живописи М.Я. Будкеева в естественности, в открытии природы, в развитии видения.

Молодость художника связана с созданием видов старинных русских городов и монастырей. Архитектурный пейзаж не стал эпизодом в творчестве живописца. М.Я. Будкеев – автор серии произведений о Барнауле, особенно по-будкеевски самобытна «Большая вода», где изображен уголок старого города с двухэтажными деревянными купеческими особняками, дощатыми заборами, горбатым узким мостиком через разлившуюся речку Барнаулку, лошадкой, бредущими по высокой воде прохожими. Этот пейзаж – великолепный штрих исторической среды сибирского города. М.Я. Будкеев неравнодушен к рукотворной красоте. Он замечает ритмы башенок, крылец, ритмы деревянной резьбы наличников и карнизов, барнаульские дома на улицах Пушкина, Чехова, Ползунова, литых львов на воротах усадьбы, и все это стало частью живописной летописи Барнаула.

Трудно выделить этапные произведения в творчестве М.Я. Будкеева. Его путь в искусстве – нарастание силы и выразительности одной мелодии, в основе которой ясная любовь к жизни. Жизнелюбие, светлое восприятие мира, радость любимого труда, удовольствие от него, доброта и поэтичность выражены в живописи М.Я. Будкеева просто, звучной гаммой красок, естественно и органично. Судьба определила ему быть художником. М.Я. Будкеев стал им.

«Далеко стегнула по Алтаю Чуя – священная река! Бурлит по крутому склону, вся седая, вся косматая. Яро камни точит, грозит своим гневом и человеку. Стой, Чуя, стой!.. Гляди – восход стал розовым... День идет... ночь кончилась... Еще немного и твои волны запоют иные песни и будут сказывать новые были, светлые и радостные. Да не повторится прошлое, да не затмит оно грядущего дня. Эй, останови, Чуя гнев свой, не точи яро камни... Милости, Чуя, священная река, больше милости!» – писал Г.И. Гуркин. М.Я. Будкеев испытывает перед Горным Алтаем подоб-

ный восторг и преклонение, но населяет свои картины приметами повседневности и быта. Особенности своего мироощущения художник выражает в коротких записях своего дневника, проявляя при этом самостоятельность характера и выразительность языка и речи: «...2 января 2001 г. Зима нынче очень снежная, напоминает детство в деревне – огромные сугробы, почти вровень с крышами сенок и дворов, как и сейчас. Передавали по российскому телевидению – в Барнауле были случаи, что обрушивались крыши домов...»; 16 апреля 2001 г. – сегодня повалил сильный снег; 9 мая 2001 г. «День Победы»; 12 января 2002 г. ... Всегда помнить об общем тоне работы – т. е. какое состояние – светло, пасмурно – т.е. степень общей светлости (от освещения и времени ДНЯ); 27 января 2002 г. «Надо! Обобщение, цельность масс, планов, контраст света, теней, приёмы, техника. «Чуя» – вариант, набирать звучание через обобщение, контрасты, звон, восторг! Левая скала – в тени – плотный силуэт и среди воды – камень – тоже плотнее с отражением в воде...»; 8 марта 2004 г. «Чуя под облаками» ... весь мотив светлый «приучает» всю среду «Чуя перед грозой» [1]. Русский язык художника богат и выразителен. Все это раскрывается в записях М.Я.Будкеева: «...солнечная лихорадка»; «излишне перегружена хаосом»; «перегруз хаосом»; «сбить излишнюю графичность»; «набирать глубину хмари-тучи»; «подчеркнуть состояние жути» – углублять состояние; «пороги, перекааты, шумь»; «туча должна пылать»; «издалека идут паутинкой тропки, проплетанные маралами»; «Все серебристо, светло, прозрачно»; «Мажор-гудение»; «...должен гореть, светиться центр освещенной тучи...»; «...камни тяжелые, мокрые, загадочно мерцающие»; «...светло-серебристая пихта фосфоризирует»; «деревья-образы – силуэты разлапистые» [2]. Быть может, к такой выразительности русского языка М.Я.Будкеев приобщился, слушая мелодии, шумы, грохот и шепот рек, озер и горных хребтов Алтая. И всю эту музыку художник воплощает в своих картинах.

БИБЛИОГРАФИЧЕСКИЙ СПИСОК

1. Воспоминания из дневника-ежедневника М.Я. Будкеева. Личный архив художника.
2. Степанская Т.М. Слово и кисть художника // Вестник Кемеровского государственного университета культуры и искусств. №15. 2011.

BIBLIOGRAPHY

1. Recollections from a diary-diary M. J. budkeev. The personal archive of the artist.
2. Stepankaya T. M. The word and the artist's brush // Bulletin of the Kemerovo state University of culture and arts. No.15. 2011.