

РАЗДЕЛ I ИЗОБРАЗИТЕЛЬНОЕ И ДЕКОРАТИВНО-ПРИКЛАДНОЕ ИСКУССТВО СИБИРИ

УДК 7.091.8:7.041

*У.А. Акимченко, студентка факультета искусств и дизайна
Алтайского государственного университета (Барнаул)*

*Научный руководитель – кандидат искусствоведения,
доцент И.В. Черняева*

ХУДОЖЕСТВЕННЫЙ ОБРАЗ ЧЕЛОВЕКА НА ПРИМЕРЕ ПРОИЗВЕДЕНИЙ МЕЖРЕГИОНАЛЬНОЙ ХУДОЖЕСТВЕННОЙ ВЫСТАВКИ «СИБИРЬ XII»

Рассматривается влияние окружающей действительности на формирование мировоззрения человека. Одна из форм деятельности человека – искусство, выражающееся в художественно-образной форме. Автор выделяет основные признаки художественного образа человека на примере межрегиональной художественной выставки «Сибирь XII» в различных видах и жанрах художественных произведений.

Ключевые слова: художественная выставка, «Сибирь XII», современное искусство, художественный образ, образ человека, сибирские художники.

*U.A. Akimchenko, a student of the Faculty of Design and Design
of the Altai State University (Barnaul)*

*The scientific adviser is the candidate of art criticism,
the senior lecturer I.V. Chernyaeva*

THE ARTISTIC IMAGE OF A PERSON ON THE EXAMPLE OF THE WORKS OF THE INTERREGIONAL ART EXHIBITION “SIBERIA XII”

The influence of ambient reality on developing human`s world outlook is analyzed in the article. One of the human` activity is art reflected artistically-figurative form. The author highlights the major signs of human`s artistic image using an example of interregional art exhibit «Сибирь XII» in different types and genres of artwork.

Keywords: art exhibition, “Siberia XII”, modern art, artistic image, human`s image, Siberian artists.

Современная жизнь – это массовое засилье искажённой информации, влияющей на наше повседневное восприятие. Перед нашими глазами каждый день предстают потоки готовых образов, заполняющие наше сознание, выражающиеся в таких непритязательных и привычных нам вещах, как телевидение, радио, газеты, журналы и прочие печатные издания. Все это мы неосознанно впитываем. Однако наше восприятие неразделимо с нашим разумом, в едином процессе они объективно оценивают окружающую действительность. Стало очевидно, что большую роль для человека играет среда его обитания.

«Для жизни человека не менее важна среда, созданная культурой его предков и им самим. Сохранение культурной среды — задача не менее существенная, чем сохранение окружающей природы. Если природа необходима человеку для его биологической жизни, то культурная среда столь же необходима для его духовной, нравственной жизни. (...) Убить человека биологически может несоблюдение законов биологической экологии, убить человека нравственно может несоблюдение законов экологии культурной», – утверждает Д.С. Лихачев [1]. Нетрудно согласится с автором цитаты, что «культурная экология» является неоспоримым и крайне важным элементом нашей жизни, поэтому ее отсутствие буквально может «убить человека нравственно». Несомненно, речь идет об искусстве, которое «перерабатывает и отдает жизненную энергию, образуя вокруг себя живое пространство, сплошь проникнутое смыслом» [2].



Специфика искусства, позволяющая отличать его от всех других форм человеческой деятельности, заключается в том, что искусство осваивает и выражает действительность в художественно-образной форме [3]. Нас в первую очередь интересует изобразительное искусство. Оно является искусством запечатления образов. Но что же несет в себе это понятие? В чем его отличие от понятия «художественный образ»?

Образ – продукт отражения сознанием внешнего мира, он субъективен и идеален. А художественный образ – субъективная, чувственно-особенная, эмоционально-выразительная форма отражения реальности и самовыражения художника. Художественный образ включает в себя единство общего и единичного, чувственного и рационального, интуитивного и дискурсивного (т.е. возникающего путем логических умозаключений), изобразительного и выразительного.

Художественным образом также называют любое явление, творчески воссозданное в художественном произведении.

По мнению А.А. Оганова и И.Г. Хангельдиевой, художественный образ имеет свои специфические, основные признаки:

- метафоричность – способ мировосприятия и средство образной выразительности в искусстве, в основе которых лежит перенесение значений одного предмета, явления на другие;
- ассоциативность – связи между идеями или образами, появление в сознании одной из них влечет за собой другие;
- символичность – некая совокупность обобщенных знаков, обозначающих не-

что, что выходит за рамки непосредственно изображаемого;

- многозначность – неисчерпаемость художественных образов, полисемантичность;
- оригинальность – важная характеристика творческой деятельности, связана с неповторимостью, уникальностью творений, открытием ранее неизведанных путей творчества, является одним из основных критериев творчества;
- выразительность – совокупность изобразительно-выразительных средств, оказывающих сильное эмоциональное воздействие. Яркость проявления внутреннего через внешнее, закрепленное в художественной форме [4].

Эти критерии играют важную роль в поиске образа, благодаря им мы можем на подсознательном, а также и на сознательном уровне отличать произведения высокой эстетической ценности от произведений, не достигающих даже до минимального уровня эстетичности. Произведение более ценно, если присутствует определенного рода характер, заключающийся в большей своей индивидуальности и естественной выразительности.

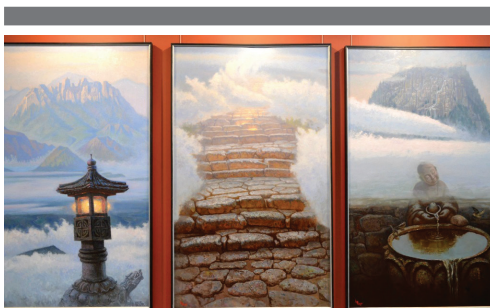


Рис. 3. К.С. Войнов.
Фонарь, ступени, источник. Триптих «Путь»,
2017



Рис. 4. А.С. Емельянов.
Портрет Александра Потапова, 2017



Рис. 5. В. Н. Бешнов. Перевал, 2017

за последние пять лет.

Экспозиция выставки включает в себя произведения более 700 авторов, предоставивших 1200 работ: живопись, графика, скульптура, декоративно-прикладное искусство и искусствоведение.

На выставке представлены произведения искусства как в традиционных, так и в экспериментальных материалах. Живописцы и графики творят в необычных, в том числе и смешанных, техниках. Работают не только тушью, углём или карандашом, но и, например, гелиевой ручкой,

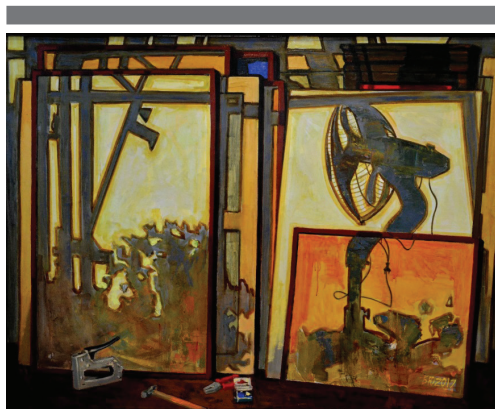


Рис. 6. Ю.А. Белокреницкий. Портрет мастерской, 2017

лаком и т.д. Также сибирские художники создают произведения из глины, фарфора, цветного стекла, кости, дерева, бересты, искусственного войлока, конского волоса и даже из смолы [5].

Каждому сибирскому региону присущи свои характерные черты. В каждом городе присутствуют заложенные изначально или приобретенные со временем уникальные признаки, отличающие один город

от других. Например, с некоторой долей условности можно отметить, что традиционалистов больше в Красноярске (Войнов К.С. «Алексей Снетков – человек мира», 2017 г. (см. рис. 2) и «Фонарь, ступени, источник» – триптих «Путь», 2017 г. (см. рис. 3)), а модернистов – в Новосибирске и Новокузнецке (Ротко Н.А. «Шорский праздник», 2017 г.).

В традиционном или модернистском течениях художественный образ может быть выражен символом, принадлежащим к определённому времени, культуре или даже эпохе [6]. Одним из наиболее часто встречающихся символов является человек. Он наделяется основными признаками «художественного образа», происходит некое слияние, благодаря которому мы наблюдаем эстетическое произведение.

Художественный образ человека может выражаться не только в различных видах изобразительного искусства, но и разных жанрах. Рассмотрим несколько работ, представленных на выставке «Сибирь XII».

В работе барнаульского художника Александра Сергеевича Емельянова «Портрет Александра Потапова» (см. рис. 4) чувствуется художественная выразительность портретируемого, он проходит сквозь основные признаки «художественного образа человека», описанные выше, перед нами предстает уже не просто человек, а художник-график. Сделать объективный анализ образа в произведении нам помогают атрибуты художника – шарф, карандаш в руке Александра Попова и графическая работа на дальнем плане.



Рис. 7. В.Г. Пospelов. Кочевье, 2015

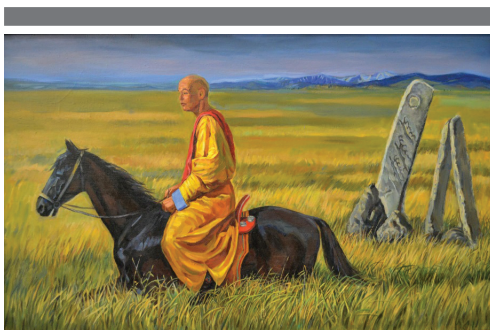


Рис. 8. А.С. Ринчинов. Путь на обо, 2017

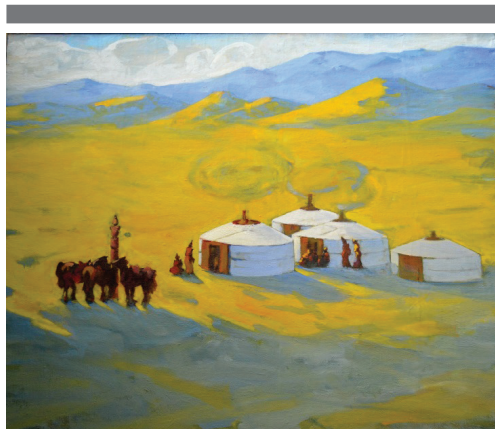


Рис. 9. И. Г. Налабардин. Утро в степи, 2013

Изображение пейзажа со стаффажем. Понимая значения слов «пейзаж» и «портрет», мы не испытывали сложностей с определением рода деятельности и характера человека, то здесь нам трудно определить образ, который предстает в силуэтном решении, так как главной задачей в пейзаже является изображение не человека, а природы. Если посмотреть с другой стороны, то здесь же мы находим ответ на наш вопрос: как тогда раскрыть образ человека? Пейзаж здесь

Мы рассмотрели портрет – один из жанров изобразительного искусства, а чтобы проследить связь художественного образа человека в различных жанрах, выберем пейзаж.

За образец мы возьмем пейзаж иркутского художника Владимира Николаевича Бешнова «Перевал» (см. рис. 5). В данной работе мы уже видим усложненную задачу в понимании художественного образа человека – изобража-

становится помощником в идентификации силуэта человека – мы улавливаем образ странствующего путника, ведущего караван через пустыню.

Но что если задача усложняется, то перед нами не пейзаж со стаффажем, где мы можем на основе силуэта разобрать образ, а, скажем, бытовой натюрморт, да и еще в интерьере? Ответ на данный вопрос мы получим, внимательно рассмотрев работу кеме-ровского художника Юрия Александровича Белокри-

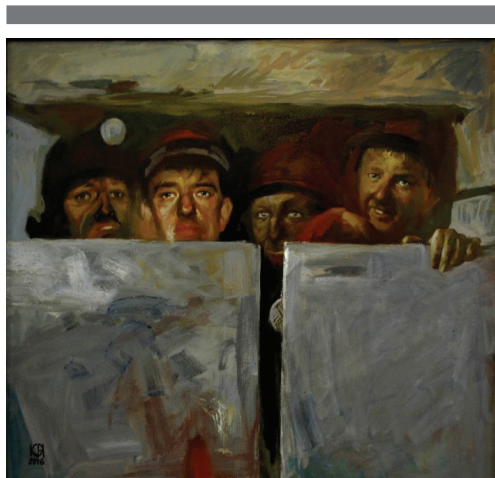


Рис. 10. В. Н. Коробейников. Смена, 2016

нического «Портрет мастерской» (см. рис. 6). Здесь мы однозначно улавливаем образ художника, и подсказку дает нам не только название работы, но и изображение атрибутов, расположенных на полу мастерской – холсты, инструменты для натягивания и закрепления холста на подрамниках.

Также художественный образ человека может объединить в одну группу не только жанры. Можно группировать произведения по территориальному расположению городов, среде обитания и национальным признакам. Так, например, у мастеров из Улан-Уде преобладает национальное самосознание, выражающиеся в работах В. Г. Пospelова «Кочевье» (см. рис. 7), А. С. Ринчинова «Путь на обо» (см. рис. 8), И. Г. Налабардина «Утро в степи» (рис. 9). В Кемеровской области наибольшее влияние окружающей среды можно отметить в работах В. Н. Коробейникова «Смена» (рис. 10), А.Г. Богданова «Проходческий комбайн» (рис. 11).

Подводя итоги, можно сделать следующие выводы:

Художественным образом называют любое явление, творчески воссозданное в художественном произведении. Он имеет свои специфические основные признаки.

В различных течениях художественный образ в произведении может быть выражен символом, принадлежащим к определенному времени, культуре или даже эпохе. Одним из наиболее часто встречающихся символов является человек. Он наделяется основными признаками художественного образа, происходит некое слияние, возникает «художественный образ человека».

Преобладание тех или иных национальных традиций, территориальное расположение городов, влияние окружающей среды оказывают большое воздействие на художественный образ человека в произведениях изобразительного искусства.

Крупномасштабные межрегиональные выставки дают нам возможность проанализировать творчество художников, выявить стилистические особенности каждого региона, а также проследить новые тенденции в изобразительном искусстве.

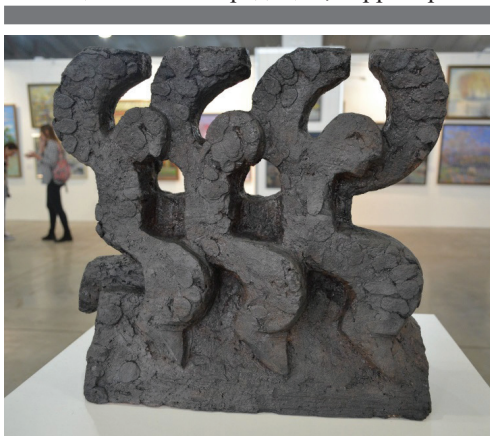


Рис. 11. А. Г. Богданов.
Проходческий комбайн, 2013

БИБЛИОГРАФИЧЕСКИЙ СПИСОК

1. Лихачев Д. С. Прошлое – будущему. Статьи и очерки. Л., 1985.
2. Даниэль С. М. Искусство видеть. Л., 1990.
3. Пархоменко И.Т., Радугин А.А. Культурология в вопросах и ответах. М., 2001 [Электронный ресурс]. – URL: <http://www.countries.ru/library/theory/art.htm>
4. Оганов А. А., Хангельдиева И. Г. Теория искусства. М., 2011.
5. Новашов А. Сибирь XII: от «Детства» до «Амнистии» [Электронный ресурс]. – URL: <http://newkuzbass.ru/blogs/post/sibiri-hii-ot-detstva-do-amnistii-chastj-1>.

BIBLIOGRAPHY

1. Likhachev D. S. The Past to the Future. Articles and essays, L. 1985.
2. Daniel S. S. The Way of Looking. Publisher Art, L. 1990.
3. Parkhomenko I.T., Radugin A.A. Cultural Studies into question and answer.- M.:Center, 2001. [An electronic database]. – URL: <http://www.countries.ru/library/theory/art.htm>
4. Oganov A. A. and Hangeldieva I. G. The Theory of Art. M., 2011.
5. Novashov A. Siberia XII: from «Childhood» to «Amnesty» [An electronic database]. – URL: <http://newkuzbass.ru/blogs/post/sibiri-hii-ot-detstva-do-amnistii-chastj-1>.

УДК 75(571.150)

*А.А. Бурнашев, магистрант факультета искусств и дизайна,
Алтайский государственный университет (Барнаул)
С.М. Будкеев, профессор, доктор искусствоведения,
Алтайский государственный университет (Барнаул)*

**ПОРТРЕТ Г.Д. ГРЕБЕНЩИКОВА
КАК АРХЕТИПИЧЕСКИЙ ОБРАЗ
В ТВОРЧЕСТВЕ ИЛЗЕ РУДЗИТЕ**

Представлен анализ портрета сибирского писателя Георгия Гребенщикова, созданного известной художницей Илзе Рудзите. Художественный портрет рассматривает как сочетание творческих, литературных образов, раскрывающих внутренний мир и философию жизни писателя.