

КУЛЬТУРА ДОВЕРИЯ КАК РЕСУРС СОЦИАЛЬНОЙ ИНТЕГРАЦИИ В ПРИГРАНИЧНЫХ РЕГИОНАХ РОССИИ

**Омельченко Д.А., Максимова С.Г., Ноянзина О.Е.,
Барнаул (Россия)**

Аннотация: Доверие в обществе выполняет важные интегративные функции, сглаживая культурные различия и социальные противоречия и способствуя солидаризации граждан, их сплочения и объединения на основе общих интересов. Это двуединый процесс, предполагающий взаимозависимость доверяющего субъекта и объекта доверия. Действующие в обществе устойчивые нормы, ценности, правила поведения и представления характеризуют культуру доверия как значимый ресурс общественного развития. На основе материалов социологического исследования в одном из приграничных регионов России – Алтайском крае (n=620, возраст опрошенных от 18 до 75 лет), авторы исследуют компоненты культуры доверия, представленные показателями обобщенного и институционального доверия, доверия к ближайшему окружению, партикулярного доверия, и взаимосвязи между ними. Основным выводом исследования является констатация «кризиса доверия» на социетальном уровне, доказательство первичности его социально-экономической детерминации. Доверие становится либо роскошью, доступной отдельным категориям граждан, либо вынужденной реакцией на ситуацию острой бедности и социальной незащищенности, получают распространение компенсаторные партикуляристские практики, основанные на внутригрупповом фаворитизме. Ресурс доверия, его интегративный потенциал не может быть использован без формирования институциональных условий, адекватных социальным реалиям и способствующих снижению уровня социальной тревожности, оптимизации социальных настроений.

Ключевые слова: обобщенное доверие, институциональное доверие, культура доверия, социальный капитал, социальные настроения, солидарность, социальная интеграция, приграничный регион России.

CULTURE OF TRUST AS A RESOURCE FOR SOCIAL INTERGATION IN BORDER REGIONS OF RUSSIA

Omelchenko D.A., Maximova S.G., Noyanzina O.E., Barnaul (Russia)

Abstract: *Trust fulfils important functions in society, smoothing cultural differences and social contradictions, contributing to greater cohesion and solidarity, integration of citizens on the basis of shared interests. It is a twofold process, supposing interdependence of the truster and the trustee. Existing in society social norms, values, rules of behavior and representations characterize the culture of trust and as significant resource for social development. Empirical materials of sociological survey conducted in one border region of Russian – the Altai territory (n = 620, respondents' age from 18 to 75 years), authors examine components of the culture of trust, represented by indicators of generalized and institutional trust, trust towards social environment, particularized forms of trust and interrelations among them. The main conclusion is the acknowledgment of the «crisis of trust» at the societal level, its tough social-economic determination. The trust becomes a luxury, accessible only for several categories of citizens, or forced response to sharp poverty and social vulnerability, while particularized practices based on group favoritism, compensating the lack of trust, are proliferating. Hence, the resource of trust and its potential can't be used without creation of institutional conditions, adequate for social realities, which encourage the decrease of social anxiety and optimization of social moods.*

Keywords: *generalized trust, institutional trust, culture of trust, social moods, solidarity, social integration, border region of Russia.*

Рассуждения о том, что доверие выступает значимой характеристикой социальных связей, определяющей эффективность взаимодействия между социальными группами, функциональность социальных институтов и, в конечном итоге, уровень интеграции и стабильности всего общества, отнюдь не новы, они прямо или косвенно присутствуют в большинстве классических и современных обществоведческих теоретических построений – от теорий общественного договора Дж.Локка, Т.Гоббса и Ж.-Ж.Руссо до современных «больших» социологических теорий и парадигм (работы Э.Гидденса, Н.Лумана, У. Бека, М. Кастельса, П. Бурдьё, З. Баумана и др.) и «частных» теорий и концепций доверия (работы А. Селигмена, Ф. Фукуямы, Т. Ямагиши, П. Штомпки, Э.Усланера, Р. Хардина, Б.Миштал и пр.).

В работах отечественных и зарубежных учёных часто подчеркивается, что доверие выступает неизменным условием длительных и устойчивых социальных отношений, оно «вплетено» в механизм, обеспечивающий интеграцию и стабильность общества [4, 8], и, образно говоря, обуславливает всю «социальную грамматику» (Д.Хоскинг) [12]. Однако несмотря на то, что в большинстве случаев доверие считается общественным благом, Б. Миштал справедливо отмечает, что, в современных обществах сформировать и удерживать доверие становится все труднее, поскольку «любая попытка интегрировать общество на основе системы доверительных отношений встречает сопротивление в виде неразрешенных дилемм между универсализмом и партикуляризмом, правами и обязанностями, автономией и сообществом, рыночными отношениями и государством, интеграцией и фрагментацией, локальным и глобальным» [18, с. 25]. Именно поиск баланса между этими «напряженностями», по мнению автора, открывает дискуссию о судьбе современности, о значении прогресса и о принципах интеграции, индивидуальной свободе и коллективной ответственности.

Проблематика социальной интеграции, сплочения общества на основе культуры доверия особенно актуальна для российского общества, для которого характерно преобладание процессов дифференциации и размежевания, социального неравенства и социокультурного, ценностного раскола [1, 6]. Отечественные исследователи указывают на значимость доверия как фактора модернизационного развития России, становления зрелого гражданского общества и международного согласия [3, 8, 10, 11].

Мы солидарны с Дж. Льюисом и А. Вигертом, которые настаивают на том, что адекватная социологическая теория доверия должна опираться на концептуализацию, объединяющую межличностный и системный уровни анализа, а не на их разделение в рамках отдельных дисциплин социальных наук на отдельные области с различными определениями и методологией исследования [17]. Нам близки теоретико-методологические позиции, рассматривающие доверие целостно, в единстве личностных смысловых оснований доверия и институциональных норм взаимодействия (термины Л. Гудкова) [2], учитывающие диалектическую взаимосвязь между «доверием» и «недоверием» и подчеркивающие примордиальную роль культуры, ментальности, разделяемых в обществе ценностей, накладывающих отпечаток на функционирование всей социальной системы.

Хотя метафоры о «моральном климате», «моральном капитале» общества (Ф. Фукуяма, Э. Усланер), близкие по содержанию к предмету нашего исследования, прослеживаются во многих научных работах, наиболее полно анализ культуры доверия представлен в синтетической теории доверия П. Штомпки, который и предложил использовать данный термин для обозначения ситуации, когда «доверие как культурная ориентация начинает пронизывать все сферы жизни, когда, кроме рациональных доводов, на основе которых принимается решение об оказании доверия, или индивидуальной психологической предрасположенности, люди не только стремятся, но и культурно поощряются выражать доверие к обществу, политическому режиму, организациям и институтам, согражданам и себе самим, своим жизненным возможностям и перспективам» [20, с. 8]. Культура доверия является социальным ресурсом, капиталом, который мы используем, делая ставки в ходе оценки действий других, это активная позиция, ориентированная в будущее. Чем шире «пул доверия», тем выше ставки и больше риски, которые мы готовы принять.

Культура доверия не однородна, она имеет различные степени выраженности, зависящие от силы позитивных ожиданий. Так, П. Штомпка объясняет: «Люди могут ожидать лишь инструментальной эффективности (компетенции, рациональности), к примеру, того, что правительство будет стимулировать экономический рост или бороться с преступностью. Но они могут также требовать выполнения высоких моральных стандартов, ожидать, что правительство будет бороться за социальную справедливость и равенство возможностей». Наивысшие ожидания касаются требований от представителей власти альтруизма, личной незаинтересованности, фидуциарных отношений, которые формируют уверенность в том, что правительство будет представлять их интересы и обеспечивать социальную безопасность. Такое «системное» доверие создает ощущение экзистенциальной безопасности [13, с. 328–329, 343].

Культура доверия не возникает сама по себе, для неё необходимы определенные структурные возможности. П. Штомпка выделяет шесть макросоциетальных обстоятельств, способных генерировать доверие. К ним относятся: (1) *нормативная стабильность или последовательность* (normative certainty), предполагающая сочетание моральных, правовых и традиционных норм, способствующих доверительным взаимодействиям; (2) *прозрачность социальной организации* и (3) *прочность социального порядка*

(transparency of social organization and stability of the social order), обеспечивающие длительный характер существования социальных норм, предсказуемость социальных отношений, открытый характер функционирования государственных институтов; (4) *подотчетность властей* (accountability of power), необходимая для выполнения властью взятых на себя обязательств и предотвращения злоупотребления полномочиями, обеспечения регулярности контроля; (5) *реально действующие права и обязанности* (enactment of rights and obligations), независимый арбитраж и эффективная защита от дискриминации и ненадлежащего исполнения обязанностей со стороны институтов; и, наконец, (6) *неотвратимость наказания и принуждение к ответственности* (enforcement of duties and responsibilities), беспристрастная защита каждого от произвола властей и нарушения законов. В отличие от этих условий, их антиподы – нормативный хаос и аномия, неясность и закрытость институтов, непрочность социального порядка, произвол и безответственность, бессилие и несправедливость граждан, вседозволенность и попустительство формируют «культуру неверия». Развивая концепцию в российских условиях, Д. Данкин подчёркивает, что «культура неверия» или «культура цинизма» как распространённая общая подозрительность по отношению к людям и институтам, заставляет постоянно контролировать их действия в страхе перед обманом, превышением полномочий, заговорами, тайными действиями, при этом очевидна взаимосвязь доверия/недоверия с восприятием безопасности или угроз [4, с. 497].

Помимо этих шести условий, П. Штомпка в поздних работах упоминает еще одно – седьмое, напрямую не связанное со структурным контекстом, но описывающее стиль управления правительственных или административных институций. Речь идет о признании необходимости защиты *достоинства, неприкосновенности личности и автономности каждого члена общества*, недопустимости предвзятого, необоснованно подозрительного отношения, постоянного контроля, требований доказательств благонадежности. Презумпция невиновности и уважительное, толерантное отношение, «кредит доверия» власти по отношению к гражданам, способствуют тому, что граждане будут испытывать ответное доверие. Таким образом, исследование культуры доверия должно включать не только изучение различных видов доверия, дифференцированных по объектам доверия, ожиданий, убеждений и установок в отношении доверия, но анализ институцио-

нальных условий, опосредующих формирование культуры доверия, взаимосвязи между доверием и показателями эффективности институциональной системы.

С целью анализа культуры доверия в как ресурса социальной интеграции в системе сохранения социальной безопасности в приграничных регионах России в 2019 году было проведено социологическое исследование. Пилотным регионом для апробации инструментария и предварительной проверки гипотез исследования являлся Алтайский край, где был опрошено 620 человек, 42,1% из которых проживали в городских и 58,8% – в сельских поселениях. Возраст опрошенных – от 18 до 75 лет, средний возраст – 42,7 лет, $SD=15,1$ лет, распределение по полу: 40,7% – мужчины, 59,3% – женщины, доля респондентов с высшим образованием составила 33,8%.

Классическим показателем, иллюстрирующим характер межличностных и общественных отношений, открытости и безопасности социальных связей, выступает обобщенное доверие. Оно является в большей степени продуктом культуры, чем результатом влияния генетических факторов, и в значительной степени зависит от опыта социального взаимодействия, развитости социальных сетей и коммуникации [21], что позволяет исследователям выделять общества с высоким уровнем доверия, характеризующиеся индивидуализмом и распространенностью взаимодействий между индивидами с различным культурным и социальным бэкграундом, и общества с низким уровнем доверия, где опыт межличностного общения зачастую ограничен узким кругом лиц, тесны семейные связи и трудно образуются корпоративные структуры [14–16].

Для измерения обобщенного доверия в международных исследованиях обычно используется вопрос «Как Вы считаете, большинству людей можно доверять или в отношениях с людьми следует быть осторожными?». Результаты нашего исследования по модифицированной методике, в которой классическая формулировка оценивалась по десятибалльной шкале, показали, что почти половина опрошенных жителей (45%) – проявляли крайнюю осторожность в отношениях к людям (1–3 баллов), 48,1% – имели средний уровень обобщенного доверия (4–7 баллов), тогда как высокий уровень наблюдался только у 6,8% (8–10 баллов), примерно такой же уровень доверия наблюдается в развивающихся странах Латинской Америки (Бразилии, Перу) и Восточной Африки (Зимбабве и Танзанией) (Всемирное исследование ценностей, 2004–

2014) [19]. Уровень обобщенного доверия был частично взаимосвязан с возрастом: наибольшие различия наблюдались между молодыми людьми до 24 лет (среднее значение 4,2 балла – самый высокий уровень) и старшей группой молодежи – от 25 до 34 лет (3,5 балла), тогда как между старшими группами различий не наблюдалось. Взаимосвязь с материальным положением была так же неоднозначна и нелинейна: чаще не доверяли незнакомым людям либо респонденты, относящие себя к бедным, скромно живущим людям (2,4), оценивающим свой доход значительно ниже, чем у других (2,8), либо живущие обеспеченно, имеющие накопления (3,8), тогда как более высокий уровень генерализованного доверия наблюдался у самых богатых или, напротив, самых бедных респондентов, находящихся «на грани» голодного существования (4,3). Проблемы в личной жизни, негативный семейный опыт так же являлись значимыми факторами, снижающими уровень доверия: не случайно, более низкие показатели были в группе респондентов, находящихся в разводе (2,7 балла).

Отношение к окружающим людям, в отличие от абстрактных «других», включало доверие к «ближнему кругу», необходимое формирования для онтологической, экзистенциальной безопасности, чувства защищенности жизненного пространства, что условно определяло характер оценок: только 15% респондентов относились к своему окружению с настороженностью, 56,2% – испытывали средний уровень доверия и 28,8% – полностью доверяли тем, кто находится рядом. В целом более высокое в городской среде (среднее значение 6,3 баллов, в сельской местности – 5,9 балла, t-критерий, $p < 0,05$ t-test) и среди более образованных групп населения (в группе с высшим образованием – максимальный уровень – среднее значение 6,5 балла), доверие к окружающим и обобщенное доверие имели самые низкие значения в группах специалистов со средним профессиональным образованием и низкой квалификацией, тогда как наиболее высокие значения наблюдались в группах пенсионеров, учащихся, бизнесменов и предпринимателей (средние значения от 6,0 баллов – пенсионеры до 6,8 – в группе бизнесменов и предпринимателей).

Между указанными видами доверия наблюдалась статистически значимая взаимосвязь ($\rho=0,4$, $p < 0,001$), что свидетельствовало о наличии общих механизмов их формирования, сохранения и развития. При этом генерализованное доверие значимо возрастало по мере увеличения удовлетворенности жизнью ($\rho = 0,3$, $p < 0,001$), работой и возможностями профессионального роста

($\rho = 0,36$, $p < 0,001$), жилищными условиями и субъективно ощущаемым уровнем безопасности ($\rho = 0,25-28$, $p < 0,001$).

Являлось ли обобщенное доверие и его редуцированный вариант – доверие к окружающим людям значимыми детерминантами для восприятия других характеристик социальных отношений, показывающих степень интегрированности регионального общества? Каким образом обобщенное доверие и доверие к окружающим соотносились с его институциональными формами?

Для ответа на первый вопрос мы обратились к анализу социальных настроений, уровня солидарности и интегрированности регионального общества. Исследование показало, что среди населения Алтайского края в значительной степени распространены пессимизм и апатия, многие не чувствуют уверенности в завтрашнем дне. На вопрос о характере общественных отношений 73,4% опрошенных ответили, что на сегодняшний момент в нашей стране больше несогласия и разобщенности и только 16,4% – ответили, что больше согласия и сплоченности, что гораздо меньше общероссийского уровня (согласно последнему исследованию ЦИРКОНА, доля первых составила 57%, вторых – 30%⁸).

Оценки были достаточно согласованными, различия наблюдались только по типу поселения – оценки разобщенности были более высокими в городе – 85,8% (в селе – 79%), и, на уровне тенденции (χ^2 , $p < 0,1$), – по результатам субъективного сравнения материального положения: лица, оценивающие свой доход гораздо меньше, чем у других, чаще оценивали российское общество как разобщенное (90,1%), тогда те, кого данный вопрос не волновал (в 75% случаев – это граждане, определяющие свое материальное положение как «среднее») значимо реже выбирали данный вариант ответа. Среди лиц с низким уровнем обобщенного доверия доля считающих российское общество разобщенным достигала максимальной величины – 92,4%, тогда как в группе лиц с высоким уровнем доверия к обществу была в большей степени распространена позиция наличия согласия (55,6%). При сравнении групп с разной выраженностью доверия к окружающим разрыв был не столь значителен: доля выбравших вариант ответа, свидетельствующий о разобщенности и несогласии, в группе с низким уровнем

⁸ Результаты исследования: «Измерение степени ценностной солидаризации и уровня общественного доверия в российском обществе». <http://www.zircon.ru/upload/iblock/f6f/Izmerenie-indexa-solidarizacii-press-relis.pdf>

нем доверия составила 88,9%, тогда как в группе с высоким уровнем доверия – 65,8%.

Доверие к социальным институтам (государственным, финансовым, общественным, политическим и др.) свидетельствует об их легитимности и эффективности в глазах населения, оно необходимо для поддержания социального порядка и стабильности в обществе. Будучи абстрактным, в реальности оно, так или иначе, персонифицируется и преломляется через доверие к конкретным лицам или группам лиц, репрезентирующим указанные институты. Анализируя институциональное доверие в Алтайском крае, мы имели возможность сравнить результаты, полученные в 2019 году с результатами, полученными тремя годами ранее в ходе межрегионального научного проекта «Доверие как социальный капитал развития гражданского общества: региональное измерение», исследовавшего указанные явления в шести регионах России (Алтайский край, Омская область, Забайкальский край, Кемеровская область, Оренбургская область, Еврейская автономная область)

Среди государственных институтов в рейтинге доверия по-прежнему лидировала российская армия, однако, по сравнению с 2016 годом доверие к ней снизилось на 20,3 п.п⁹. Похожими рейтингами обладали ФСБ, Росгвардия и полиция (41–45% положительных ответов). Доверие к Президенту выразили 32,8% опрошенных, что согласовалось с общероссийскими результатами рейтинга доверия к политикам, и среди них – к В.В. Путину (ВЦИОМ)¹⁰, но разительно отличалось от данных 2016 года (снижение на 42,6 п.п.). Менее трети респондентов (27–28%) доверяли судебной системе (снижение на 25,3 п.п.), федеральным органам исполнительной власти и государственным корпорациям, 25% – муниципальным (городским, районным) органам власти (снижение на 13 п.п.), около 20% – финансовой и банковской системам (снижение на 6 п.п.), региональным органам власти. Меньше всего доверия население испытывало к коммерческим структурам и бизнесу – 18% (снижение на 3,8 п.п.).

Доверие к общественным институтам, в целом, осталось на том же уровне, что и три года назад, можно говорить о небольшом повышении доверия – в среднем на 5–6%, кроме некоторых позиций,

⁹ Различия с 2016 годом указаны только в случае использования идентичных шкал.

¹⁰ Рейтинги доверия политикам, одобрения работы государственных институтов, рейтинги партий. <https://wciom.ru/index.php?id=236&uid=9518>.

доверие к которым незначительно снизилось. В большей степени население доверяло общественным организациям – 38,0% (повышение на 7,3 п.п.), обществам защиты прав потребителей (36,5%, повышение 8,5 п.п.). Русская Православная церковь и благотворительные организации (36,3 и 32,0%) потеряли свои позиции, заняв в 2019 году третье и четвертое места (в 2016 году – первое и второе среди общественных институтов). Доля доверяющих правозащитным организациям граждан увеличилась на 8,5% (26,2%), хотя среди других общественных институтов их позиции остались прежними. Только 19,7% респондентов вне зависимости от этнической принадлежности доверяли национально-культурным объединениям (повышение на 7,8%), 16,2% – территориальным органам общественного самоуправления (повышение 0,4 п.п.). Другие (кроме РПЦ) религиозные объединения и конфессии также не пользовались доверием населения, хотя наметились позитивные тенденции (14,6%, повышение 5,5 п.п.), как и средства массовой информации, фактически дискредитированные в глазах жителей региона (14,7%, снижение на 0,3 п.п.). Самый низкий рейтинг среди общественных институтов – у политических партий, которым доверяли только 10,1% опрошенных (повышение на 2,1 п.п.).

Между оценками различных институтов были выявлены значимые корреляции, что стало основанием для проведения факторного анализа. Было выделено три фактора, описывающих 60% дисперсии (использован метод максимального правдоподобия и вращение варимакс). Первый фактор включал показатели доверия к общественным структурам, среди которых ключевую роль играли общественные организации ($\lambda=0,75$), общества защиты прав потребителей ($\lambda=0,72$), правозащитные ($\lambda=0,70$) и благотворительные организации ($\lambda=0,68$), политические партии ($\lambda=0,62$) и средства массовой информации ($\lambda=0,61$). Второй фактор являлся фактором совокупного доверия к государственным институтам, банковской, финансовой системам и бизнесу, воспринимаемыми населением в тесной взаимосвязи друг с другом, с акцентом на доверии к органам власти в регионах ($\lambda=0,82$), федеральным органам власти ($\lambda=0,73$) и органам местного самоуправления ($\lambda=0,73$). К третьему фактору были отнесены показатели доверия к вооруженным силам (армии) ($\lambda=0,74$), ФСБ ($\lambda=0,71$), Росгвардии ($\lambda=0,71$) и полиции ($\lambda=0,64$). Анализ надёжности показал высокую внутреннюю согласованность факторов ($\alpha_{\text{Кронбаха}}$ для всех трех факторов $> 0,9$).

Сравнительный анализ средних значений по факторам выявил следующие различия в их выраженности у различных соци-

альных и категориальных групп населения. Силовым институтам достоверно больше доверяли мужчины, респонденты с русской этнической идентичностью и уровнем материальной обеспеченности выше среднего, тогда как самый низкий уровень доверия наблюдался в группе молодежи до 24 лет. Доверие к государственным институтам было прямо пропорционально уровню доходов населения и было наиболее высоким в группах наиболее обеспеченных в материальном отношении респондентов. В отношении общественных институтов взаимосвязь с доходами населения напоминала аналогичную взаимосвязь с обобщенным доверием: самый низкий уровень наблюдался в группах достаточно обеспеченных респондентов либо респондентов, считающих себя бедными, но «держаться на плаву» (в сумме это составляет около трети опрошенных), тогда как высокий уровень наблюдался среди самых богатых и самых бедных (t-критерий, $p < 0,0001$). Доверие к государственным и общественным институтам в большей степени испытывали специалисты с высшим образованием, пенсионеры, учащиеся, руководители и бизнесмены (только к государственным), тогда в группах низкоквалифицированных рабочих и специалистов со средним специальным образованием уровень доверия был значимо ниже.

В условиях кризиса доверия и дисфункциональности социальных институтов, не справляющихся с обеспечением социальной безопасности, жители региона испытывали чувство тревожности, уязвимости к рискам и угрозам, социальной исключенности (62% респондентов сообщили, что постоянно обеспокоены своей финансовой ситуацией, от четверти до трети чувствовали себя небезопасно в окружении соседей или дома в одиночестве, каждый пятый – становился жертвой преступлений за последние пять лет, столько же – чувствовали себя исключенными из жизни общества, только 22% – отметили, что их интересы защищены и им ничего не угрожает), что способствовало распространению компенсаторных, партикулярных форм доверия, неформальных практик, замещающих или по меньшей мере опосредующих взаимодействие по официальному каналу коммуникации с властью. По данным проведенного опроса, 82% респондентов согласились с тем, что в настоящее время можно доверять только самым близким людям, тогда как остальные люди не заслуживают доверия, среди них 48,3% – имели низкую выраженность обобщенного доверия. Около 14% опрошенных старались решать свои проблемы только неофициальным путем, используя личные связи и знаком-

ства (16,6% – в группе с низким уровнем обобщенного доверия и 11,9% – в группе с высоким уровнем), 33,6% – чаще всего выбирали неформальный способ решения проблем и шли официальным путем только в случае, если «не было возможности договориться» (в большей степени данная стратегия присуща лицам со средним уровнем обобщенного доверия – 43,8%), что в совокупности даёт практически половину, тогда как другие 52,2% – придерживались позиции, что «лучше пройти официальные процедуры, чем быть кому-то должным за оказанную услугу» (достоверно выше в группах с низким – 59,2% и высоким 64,3% уровнями обобщенного доверия, чем со средним уровнем – 44,2%) (χ^2 , $p < 0,001$).

Анализ структурных взаимосвязей между различными формами доверия (рисунок 1) подтвердил гипотезы о том, что доверие к государственным и общественным институтам, благоприятствует распространению обобщенного доверия, однако, в реальности мы наблюдаем другую сторону данной взаимосвязи: недоверие к институтам препятствует распространению культурных норм реципрокного доверия и благожелательного отношения к окружающим. В большей степени на развитие обобщенного доверия оказывают влияние общественные институты ($\beta=0,26$), тогда как эффект государственных и силовых институтов существенно ниже ($\beta=0,18$ и $\beta=0,11$). Одновременно с этим, чем выше функциональность и доверие к общественным институтам и институтам правопорядка, тем ниже уровень тревожности и меньше распространённость партикулярных форм доверия, формирующих закрытый социальный капитал, замкнутый на разрозненных, не связанных друг с другом сообществах. Примечательно, что на партикулярное доверие практически оказывало влияние доверие к государственным и коммерческим институтам ($\beta = -0,03$). В качестве возможного объяснения можно предположить, что такая формулировка вопроса имела взаимосвязь с индивидуально-личностными свойствами респондента и дополнительными смыслами, ассоциирующими его проявление с тревогой, обеспокоенностью проблемами безопасности, разрывом социальных связей. Другим важным моментом является то, что между обобщенным и партикулярным доверием также не было значимой взаимосвязи, эти два вида доверия (недоверия) не являлись взаимоисключающими. Более подробный анализ прояснил, почему это происходит: в группах с низким партикулярным доверием (менее тревожных) обобщенное доверие распределено практически равномерно (рисунок 2), тогда как в группе с высоким партикулярным доверием

действительно в большей степени распространены более низкие оценки обобщенного доверия.

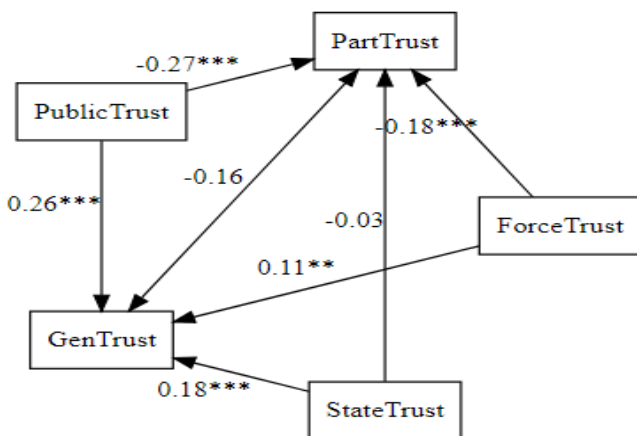


Рис. 1. Структурная модель взаимосвязи между обобщенным, партикулярным и институциональными формами доверия

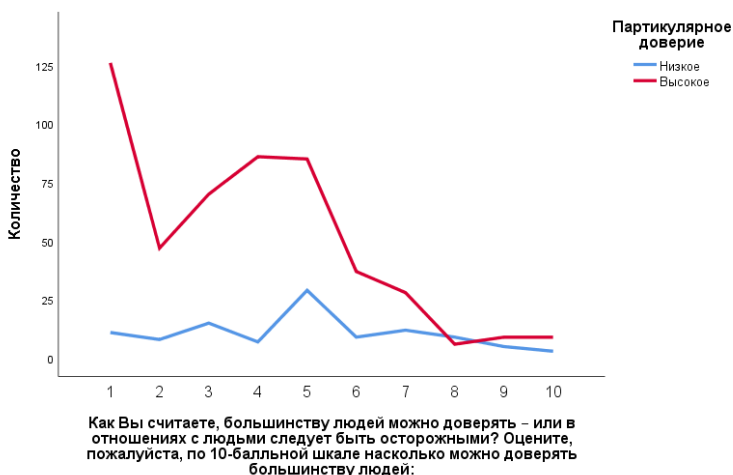


Рис. 2. Взаимосвязь между партикулярным и обобщенным доверием

Таким образом, наше исследование показало, что в Алтайском крае культура доверия не только не сформирована, наблюдаются

явные признаки формирования культуры недоверия, культуры, в которой доверию отводится роль практически недоступного ресурса либо неподкрепленной положительными фактами надежды на получение поддержки от государства и общества. Ярко выраженная взаимосвязь с материальными детерминантами – уровнем дохода, удовлетворенностью от работы, условий быта и жизни в целом, а также уровнем восприятия безопасности, негативные социальные настроения характеризуют особенности проявления этой культуры в региональном социуме. Доверие к власти сформировано либо у младшего поколения, не имеющего пока негативного опыта взаимодействия с государственными институтами либо у старшего поколения, воспитанного в духе преклонения перед авторитетами, либо у экономической и управленческой элит, для которых текущее состояние дел является источником выгоды и преференций. Доверие к общественным институтам у части населения, находящейся в трудных жизненных условиях, связано с восприятием перспектив улучшения своего положения, тогда как для другой категории – более образованных и успешных граждан – это возможность реализации гражданской субъектности, демократизацией системы регионального управления. В целом, наряду с общей негативной картиной, исследование показало, что в крае имеются точечные проявления позитивной «культуры доверия», именно на ликвидации общих системных причин недоверия и развитии этих «ростков» должна сосредоточиться будущая политика региональной интеграции.

Исследование выполнено при финансовой поддержке РФФИ в рамках научного проекта № 19-011-00417 «Факторы и механизмы формирования доверия в системе сохранения социальной безопасности в приграничных регионах России»

Литература

1. Ахиезер А.С. Россия: некоторые проблемы социокультурной динамики // Мир России. Социология. Этнология. 1995. Т. 4. № 1.
2. Гудков Л. Д. «Доверие» в России: смысл, функции, структура // Вестник общественного мнения. Данные. Анализ. Дискуссии. 2012. № 2 (112).
3. Гужавина Т.А. Доверие и его роль в модернизационном развитии региона // Экономические и социальные перемены: факты, тенденции, прогноз. – 2014. – № 5 (35).
4. Данкин Д. М. Культура доверия как важнейший ресурс безопасности // Безопасность Евразии. 2005. № 4. С. 491–505.

5. Заболотная Г. М. (2003). Феномен доверия и его социальные функции. Вестник Российского университета дружбы народов. Серия: Социология. 2003. 4(5). С. 79–85.

6. Лапин Н.И. Пути России: социокультурные трансформации. М., 2000.

7. Лапкин В., Пантин В. Ценностное размежевание и социально-политическая дифференциация в России // МЭиМО. 2000. № 4. С. 54–63.

8. Мерсиянова И. В. Доверие и недоверие в гражданском обществе // Ученые записки ИМЭИ. 2012. Т. 2. №. 1. С. 24–33.

9. Молодов О.Б. (2013). Доверие как фактор консолидации общества. Вопросы территориального развития, (5 (5)), 4.

10. Мукомель В., Рыжова С.В. Доверие и недоверие в межнациональных отношениях // Социологические исследования. 2017. №1. С. 37–46.

11. Омельченко Д. А., Максимова С. Г., Воронина Е. В. Институциональное доверие как фактор национального единства и сплоченности населения России // Социальная интеграция и развитие этнокультур в евразийском пространстве. 2016. № 4-1. С. 155–162.

12. Хоскинг Д. Доверие и недоверие в СССР: общий обзор // Неприкосновенный запас. 2013. № 6.

13. Штомпка П. Доверие – основа общества. Москва, 2012.

14. Fukuyama F. Trust: The social virtues and the creation of prosperity. New York: Free press, 1995.

15. Hopkins B. Cultural differences and improving performance: How values and beliefs influence organizational performance. Routledge, 2016.

16. Lewis D. Whistleblowing in a changing legal climate: is it time to revisit our approach to trust and loyalty at the workplace? // Business Ethics: A European Review. 2011. Vol. 20. №. 1. P. 71–87.

17. Lewis J. D., Weigert A. Trust as a social reality // Social forces. 1985. Vol. 63. № 4. P. 967–985.

18. Misztal B. Trust in modern societies: The search for the bases of social order. John Wiley & Sons, 2013.

19. Ortiz E., Roser M. Trust. Cross-country surveys. URL: <https://ourworldindata.org/trust> (дата обращения: 1.06.2019).

20. Sztompka P. Trust, distrust and the paradox of democracy // Polish Pol. Sci. YB. 2000. Vol. 29.

21. Van Lange P. A. M. Generalized trust: Four lessons from genetics and culture // Current Directions in Psychological Science. 2015. Vol. 24. № 1. С. 71–76.