

Научная статья / Research Article

УДК 291.11

DOI: 10.14258/SSI(2023)4-03

Многомерный подход к оценке религиозности населения в азиатском приграничье России

Светлана Геннадьевна Максимова¹

Оксана Евгеньевна Ноянзина²

Дарья Алексеевна Омельченко³

^{1,3} Алтайский государственный университет, Барнаул, Россия

² Главный информационно-вычислительный центр Министерства культуры Российской Федерации, Москва, Россия

¹ svet-maximova@yandex.ru, <https://orcid.org/0000-0002-4613-4966>

² noe@list.ru, <https://orcid.org/0000-0002-1252-6021>

³ daria.omelchenko@mail.ru, <https://orcid.org/0000-0002-2839-5070>

Аннотация. В фокусе статьи — анализ социологических методов оценки религиозности в контексте актуальных трансформаций религиозного сознания и мировоззрения, размывания границ между секулярным и религиозным, распространенности гибридных вариантов религиозной идентичности, предполагающих религиозность «вне конфессиональности» и пассивные религиозные практики. Авторы отстаивают видение религиозности как многомерного конструкта, сочетающего объективные и субъективные, статические и динамические, внутренние и внешние характеристики и проявления. Представлены результаты социологических исследований религиозности населения в четырех приграничных регионах России — Алтайском крае, Новосибирской области, Республике Алтай, Республике Тыва (n = 400 в каждом регионе). В качестве основного инструмента анализа религиозности используется индекс центральности религиозности (Centrality CRS III. Хубера), позволяющий провести оценку по пяти измерениям (уровням) — когний (информации), веры (идеологии), личных и публичных практик и религиозного опыта с учетом поликонфессиональности региональных социумов. Задачи исследования заключались в сопоставлении результатов, полученных на национальной выборке, с результатами в условиях приграничья и его отдельных регионов, отличающихся этноконфессиональным своеобразием, анализе отдельных измерений религиозности и их взаимоувязке с общим индексом на основе факторного анализа. Показано, что индекс обладает хорошими психометрическими свойствами, и его отдельные измерения хорошо описываются однофакторной структурой. Уровень религиозности по всем четырем регионам в целом соответствует общероссийскому уровню, при этом между регионами наблюдаются серьезные различия, обусловленные не только по оси национальные (этнические) регионы — полиэтничные регионы с «русским ядром», традиционно тяготеющим к православию, но по отдельным измерениям.

Ключевые слова: религиозность, приграничные регионы, индекс центральности религиозности, интеллектуальный компонент религиозности, идеологический компонент религиозности, компонент публичных религиозных практик, компонент личных религиозных практик, компонент религиозного опыта, многомерный подход к анализу религиозности

Финансирование: публикация подготовлена в рамках проекта РНФ № 22-28-01120 «Модели конструирования религиозной идентичности в приграничных регионах России: институциональные механизмы, стратегии и практики» (2022-2023 гг.).

Для цитирования: Максимова С.Г., Ноянзина О.Е., Омельченко Д.А. Многомерный подход к оценке религиозности населения в азиатском приграничье России // Society and Security Insights. 2023. Т. 6, № 4. С. 39–60. doi: 10.14258/ssi(2023)4-03.

Multidimensional Approach to Evaluation of Population Religiosity in Russia's Asian Borderlands

Svetlana G. Maximova¹

Oksana E. Noyanzina²

Daria A. Omelchenko³

^{1,3}Altai State University, Barnaul, Russia

²Main information and computing center of the Ministry of Culture of the Russian Federation, Moscow, Russia

¹svet-maximova@yandex.ru, <https://orcid.org/0000-0002-4613-4966>

²noe@list.ru, <https://orcid.org/0000-0002-1252-6021>

³daria.omelchenko@mail.ru, <https://orcid.org/0000-0002-2839-5070>

Abstract: The article is focused on an analysis of sociological methods of evaluation of religiosity in the context of current transformations of religious consciousness and worldview, the blurring of boundaries between the secular and the religious, and the prevalence of hybrid variants of religious identity, which imply religiosity “beyond confession” and passive religious practices. The authors defend the vision of religiosity as a multidimensional construct that combines objective and subjective, static and dynamic, internal and external characteristics and manifestations. The authors present the results of sociological studies of the population's religiosity in four border regions of Russia — Altai Krai, Novosibirsk Oblast, Republic of Altai, and Republic of Tyva (n = 400 in each region). The Centrality CRS index (Centrality CRS Sh. Huber) is used as the main tool for analyzing religiosity, which allows for an assessment on five dimensions (levels) — cognitions (information), belief (ideology), personal and public practices and religious experience, taking into account the polyconfessional nature of regional societies. The objectives of the study were to compare the results obtained on the national sample with the results in the conditions of the border region and its separate regions characterized by ethno-confessional uniqueness, to analyze the individual dimensions of religiosity and their interrelation with the general index on the basis of factor analysis. It is shown that the index has good psychometric properties, and its individual

dimensions are well described by a single-factor structure. The level of religiosity in all four regions generally corresponds to the all-Russian level, while there are serious differences between the regions, caused not only by the axis national (ethnic) regions — multi-ethnic regions with a dominant Russian and Orthodox population, but also by individual dimensions.

Keywords: religiosity, border regions, Centrality of Religiosity Scale (CRS), intellectual component of religiosity, ideological component of religiosity, component of public religious practices, component of personal religious practices, component of religious experience, multidimensional approach to religiosity

Financial Support: the article was prepared as part of Russian Science Foundation project №22-28-01120, “Models of Constructing Religious Identity in Borderland Regions of Russia: Institutional Mechanisms, Strategies, and Practices” (2022-2023).

For citation: Maximova, S.G., Noyanzina, O.E., Omelchenko, D.A. (2023). Multidimensional Approach to Evaluation of Population Religiosity in Russia’s Asian Borderlands. *Society and Security Insights*, 6(4), 39–60. (In Russ.). doi: 10.14258/ssi(2022)4-04.

Введение

Вопрос оценки религиозности населения, несмотря на кажущуюся прозрачность и разработанность концепта, в отечественной и зарубежной науке до сих пор носит дискуссионный характер. Религиозность в современном обществе является одной из важных характеристик социального поведения индивидов и фактора жизни общества (Berger, 1974), по выражению С. Д. Лебедева, «атакующих современный секуляризованный мир извне и изнутри» (Лебедев, 2020). Именно этот факт побуждает ученых при поиске критериев и типологий религиозности ориентироваться на определение границ между миром секулярного и религиозного. Наряду с этим вопросом ставятся задачи разграничения носителей и проводников религиозности, учета факторов профессиональной этики, экономического поведения, поиска корреляций с семейными, демографическими, политическими, иными установками и социальными характеристиками личности (Lenski, 1961; Богачёв, 2016; Борисова, Павлюткин, 2019), поиска измерения составляющих религиозности, их эмпирической интерпретации, а также поиска интегральной стратегии измерения религиозности (Бреская, 2011; Хлопкова, 2020).

Методики прикладных исследований религиозности эволюционируют и отходят от «традиционной» концентрации на оценке принадлежности к религии, степени усвоения ее установок, ценностей, образцов поведения и в целом религиозности/нерелигиозности индивида. В частности, Г. Буллارد пишет о необходимости анализа социальных различий и социальных установок референтной группы (Bullard, 2016), Г. Дейви акцентирует внимание на таком явлении, как «вера без принадлежности» (Davie, 2006), выделяются особенности конструирования «гетеродоксального», внеконфессионального мировоззрения (Voas, Day, 2010). Так, например, в рамках Европейского социального обследования¹, помимо выделения категорий верующих/неверующих, выделяют группу лиц с «расплывчатой»

¹ ESS Data Portal. URL://www.europeansocialsurvey.org.

религиозностью, к которой на основе параметров самоидентификации, следования предписаниям и верований относят всех тех, кто находится вне конфессий, считает себя «духовным, но не религиозным», является «пассивным» или «этническим» верующим, следующим культурной традиции. Как в европейском обследовании, так и в других международных обследованиях (например, Всемирный обзор ценностей, Международная программа социальных исследований¹ и т.п.) используются индикаторы самоидентификации, теистические/нетеистические характеристики религиозных верований, самооценки ценности религии, религиозного поведения. Таким образом, предлагаемые зарубежной наукой подходы к оценке религиозности многомерны (см., напр., Glock, 1962; Фолкнер, Де Йонг, 2011; Hill, Hood, 1999; King, Hunt, 1972), среди них наибольший «охват» имеет методика «Инструментарий религиозной вовлеченности» (Hilty, Morgan, 1985), представляющая собой набор переработанных шкал, предложенных в 1968, 1969, 1972 и 1975 гг. М. Кингом и Р. Хантом. Данный инструментарий, наряду с традиционными критериями религиозности, учитывает оценку степени включенности в жизнь религиозной общины, частоту взаимодействия с общиной, удовлетворенность церковной жизнью.

Отечественная наука в целом опирается на предложенный международными агентствами состав индикаторов. В наиболее цитируемых отечественных работах в сфере измерения религиозности (см., напр., труды М. П. Мчедлова, Ю. Ю. Синелиной, Д. Е. Фурмана, В. Ф. Чесноковой) анализ проводится в разрезе индивидуальных характеристик индивидов, при этом крайне скудно представлено описание религиозных общин (и соответствующая методология), ставшее уже традиционным для западной социологии (Забаяев, Пруцкова, 2012; Орешина, 2014, 2016; Подлесная, 2014; Подлесная, Мельникова, 2015), оценка связи религиозности и социального благополучия, безопасности, хотя на наличие такой взаимосвязи — прямой или опосредованной различными медиаторами — указывают зарубежные авторы (Holt, Clark, Wang, et al., 2014; Joshanloo, Daemi, 2015).

Многочисленны и разнообразны не только подходы к определению методологии исследования и оценки религиозности, но и подходы к типологизации и агрегации социологических методик анализа. Такие попытки, а также основания для типологизации представлены в работах классиков социологии Э. Гидденса, Г. Гегеля, Н. Лумана, Э. Дюркгейма, М. Вебера и других, современных, включая отечественных, авторов (Е. Гришаева, С. Лебедев, Ю. Синелина). В частности, идеи Э. Гидденса о саморефлексии общества, рефлексивности через оценку и интерпретацию наблюдателя в понимании Н. Лумана, социальном воображаемом (Тейлор, 2007) являются хорошей базой для изучения взаимоотношений между носителями религиозности и референтными религиозными группами.

С. Лебедев (2020), исходя из того, что условной «моделью» верующего для социолога является традиционный, включенный в жизнь религиозной общины индивид, соотносящий свои мысли и поведение с референтной группой и ее установками, предлагает в социологическом исследовании опираться на один

¹ www.worldvaluesurvey.org, www.issp.org.

из трех подходов, названных им «классическим», «неклассическим» и «постклассическим», относительно которых проводится идентификация религиозности населения. Первый подход подразумевает религиозность как непосредственную включенность индивида в жизнь общины, внешний контроль и наличие конфессиональных общин, состоящих из верующих традиционного типа. Второй подразумевает наличие дистанции или же выпадение индивида из системы общественных связей религиозного сообщества, внутренний контроль на основе религиозных норм и кризисное состояние верующего. Третий описывает состояние верующего в отрыве от реального религиозного сообщества (виртуализация религиозной общины), ориентацию исключительно на внутренний контроль, и группу внеконфессиональных (слабо воцерковленных, не активных) верующих (Glock, 1962; Фолкнер, Де Йонг, 2011; Allport, Ross, 1967; Хубер, Хубер, 2018).

Первый подход вполне справедлив при условии неразделимости религиозного верования и оценки его «регулярности», т.е. отпавлений культовых действий в соответствии с религиозным сознанием и формализованными религиозными нормами. Предполагается, что при соблюдении такого «целостного» условия соблюдается некая «норма» религиозности, такое условие С. Лебедев называет «религиозным синдромом», антиподом ему является атеизм или же неверие. Филатов и Лункин (2005) обращают внимание на то, что в общей оценке религиозности преобладают поведенческие практики, т.е. следование религиозным предписаниям, что они считают ее более «надежным» признаком, нежели «простые» самоидентификации (например, самоотнесение индивидом к той или иной конфессии). Г. Ле Бра к таким поведенческим практикам относил, например, посещение религиозных служб или месс, причащение — по случаю религиозных праздников или, в предписанных случаях, участие в религиозной жизни общины и тому подобные, аналогичным образом Ю. Синелина (2011) рассматривает практики участия в религиозной жизни и обрядах в качестве ключевого индикатора воцерковленности населения.

Рассмотрение особенностей религиозного поведения целесообразно проводить наряду с анализом уклада жизни верующих, повседневной погруженности индивидов в жизнь конфессиональной общины, т.е. религиозной рутинизации жизни (по Э. Гидденсу). В данном случае анализу подлежат повседневные контексты как механизмы трансляции религиозных ценностей, социальные сети коммуникаций и взаимодействий в связи с принадлежностью к общине, включенность культовых практик с внекультовой активностью (бытом, профессиональными связями и т.п.), наличие и характер контроля относительно религиозных канонов, а также механизмы самоконтроля.

Мы понимаем, что такой подход к оценке религиозности населения хорошо вписывается в картину «традиционного» верующего, однако не всегда имеет потенциал в отношении оценки принадлежности к новым религиозным течениям и культурам, таким как виртуальные, заместительные, квазирелигии, и нетрадиционным укладам жизни в целом (Каргина, 2014). В этом отношении позиции неклассического и постклассического подходов к анализу воцерков-

ленности, предложенные С. Лебедевым, имеют больший потенциал в условиях непрерывно и нелинейно изменяющейся, модернизирующейся социальной реальности. К числу авторов, развивающих такой подход, можно отнести Б. Фолкнера и Г. Де Йонга, включающих в перечень индикаторов религиозности шкалы, фиксирующие их подвижность (Фолкнер, Де Йонг, 2011), а также Ш. и О. Хуберов, предлагающих проводить оценку степени «отдаленности» значений индикаторов религиозности от некоего усредненного критерия (Хубер, Хубер, 2018). Постклассический подход в принципе усиливает такое предположение — оценка проводится на основе гипотезы о полном удалении индивида от общего «признака религиозности» (Лебедев, 2020).

Оценки, проводимые в рамках первого, традиционного, и второго-третьего подходов, варьируются относительно того, насколько жесткой (или каноничной) является картина традиционного верующего. Одним из примеров такой картины является концепция В. Чесноковой, ориентированная на описание традиционного православного верующего и определяющая границу воцерковленности на уровне самоидентификации — принятия или непринятия канонических требований конфессии и соответствующее им строгое следование, при этом в первом случае (принятие и следование) степень воцерковленности может отличаться. В максимальном выражении (5 баллов по шкале, предложенной В. Чесноковой) воцерковленность присуща «церковному народу», а в нулевой — также может описывать православных верующих (Чеснокова, 2005). Схожим образом М. Мчедлов опирается на критерий самоидентификации индивида и его активность в конфессиональном (религиозном) поведении (Мчедлов, 2005), но не предлагает проводить оценки выраженности религиозности, а в целом характеризует индивида как религиозного или нет, т.е. в итоге сводя оценку до бинарной шкалы. Хотя автор и вводил в своих работах понятие «глубины религиозности», он рассматривал ее скорее как описательную характеристику религиозной части населения. Как видим, такой подход далеко не всегда применим в условиях нестандартных, неклассических ситуаций, выносит за пределы принципиального анализа атрибутивные параметры религиозности населения или вообще приводит исследователя к ошибочному допущению о нерелигиозности неканоничных духовных (религиозных) практик. Попыткой преодолеть методологические сложности стало введение многомерного шкалирования в методологию оценки религиозности индивидов, как например, в концепциях, предложенных Ю. Синелиной (2011), Е. Пруцковой (2012).

Принципиальным моментом измерения религиозности является определение ее критериев, показателей и индикаторов, позволяющих выделять группы населения по уровню выраженности и отдельным проявлениям. В рамках разных подходов используются объективные и субъективные, внутренние и внешние (например, благочестие и религиозное участие, индивидуальные характеристики и параметры социальной среды), статичные и динамичные признаки религиозности, описывающие содержание и уровень религиозного сознания, а также религиозное поведение индивидов, что обуславливает необходимость

разработки комплексного инструментария, отражающего ее многомерный и динамичный характер. Например, Ч. Глок и Р. Старк предложили проводить оценку религиозности на базе пяти критериев: религиозный опыт (как формы экстатических состояний), религиозная вера (разделяемые догматы), культ (культовое и некультовое поведение), информированность по вопросам религии (знание догматов и мифов, умение разбираться в религиозной проблематике), влияние религии на поведение (влияние на социальные взаимодействия, функция в качестве стимула к действию). Мотивационная функция религии наиболее сложна в оценке, однако может быть диагностирована в том числе и через участие в религиозных обрядах и выполнение религиозных предписаний (например, ношение предписанной одежды, отказ от определенной пищи, использования оружия и т.п.) (Glock, Stark, 1968). И. Задорин и А. Хомякова, с целью избегания проблемы недостоверных и недостаточно информативных индикаторов, предлагают опираться на сочетание проективных, психосемантических и социологических методов (Задорин, Хомякова 2019), а также предлагают направлять оценку религиозности по двум направлениям: 1) измерение содержания и уровня религиозного сознания и 2) изучение религиозного поведения. Первое характеризуется верой в сверхъестественное (то есть в наличие продуктов гипостазирования, возможность взаимодействия со сверхъестественным, истинность догматов (иных религиозных предпочтений), в причастность к религиозным событиям, религиозным авторитетам) и следующими параметрами: содержание, интенсивность веры, степень информированности по вопросам веры. Второе связано с оценкой культового поведения и внекультовой деятельности, измеряемыми через акты молитвы, исповеди, пропаганды (миссионерства), религиозную мотивацию.

Однако современное общество столь динамично, что существующие подходы к оценке религиозности, к сожалению, не предлагают единого и обоснованного видения в условиях изменений социального пространства, распространения виртуальных религий, трансформации самого отношения человека к религии, виртуализации референтных религиозных групп («воображаемых сообществ, в терминах Б. Андерсона), изменения социализационной функции семьи, индивидуализации личного религиозного выбора, современной «внесинституциональности» религии (Эрвьё-Леже, 2015), распространенности «веры без принадлежности» (Davie, 2006), внецерковной религиозности (Мчедлов, 2005), новых религий (Руткевич, 2014) и духовных псевдорелигиозных практик и прочих явлений модернизирующегося общества. Для российского общества эти проблемы еще более актуальны, с учетом высокой степени конфессионального разнообразия и поколенческих различий, возникших в результате разрывов в религиозной социализации, вызванных кардинальными общественно-политическими и социокультурными трансформациями, проходящими в последние десятилетия. Исследование, представленное в данной статье, сфокусировано на анализе российских регионов, географически расположенных вблизи государственных границ и в силу этого статуса обладающих уникальными свойствами приграничья, в том числе в религиозной сфере, где интенсифицируются, актуализируются

и кристаллизуются идентификационные процессы и возникает особое социальное пространство, где религиозные ценности, знания и опыт переформируются в результате интенсивных межкультурных контактов и миграционных процессов (Machado, Turner, Trygve, 2018). Авторы представляют результаты социологических опросов в четырех приграничных регионах и анализируют их с опорой на международный и российский исследовательский опыт оценки религиозности. Полученные данные, с одной стороны, подтверждают выводы о значительной дифференцированности российских регионов, в том числе в духовной сфере, с другой, — позволяют провести более глубокий анализ отдельных измерений религиозности с учетом региональной специфики.

Методы и материалы

В нашем исследовании мы использовали методику «Шкала центральности религиозности» (далее — CRS), обоснованную и апробированную на примере 25 стран с участием более чем 100 000 респондентов (включая представителей России) (Хубер, Хубер, 2018; Huber et al., 2020). Данная методика измеряет центральность (выраженность) пяти измерений религиозности — публичной религиозной практики, личной религиозной практики, религиозного опыта, идеологического и интеллектуального измерений религиозности.

CRS опирается на многомерную модель, разработанную Ч. Глоком (Glock, 1962, 1973) и Р. Старком (Glok, Stark, 1968), а также на идеи Уимберли, теории идентичности Страйкера и теории обмена Хоманса (Wimberley, 1989; Stryker, 1980; Homans, 1974), представляющие теоретическое обоснование эмпирического набора переменных, описывающих религиозную жизнь. Авторами методики проведена работа по операционализации понятий, используемых в основе шкал теста, с целью обеспечения их автономности и релевантности разным религиозным традициям. Тест имеет вероятностную логику, т.е. чем более высокий балл у индивида, тем более важной, центральной для него является система религиозных конструктов, а также, как показали тесты в рамках международных опросов, выше корреляции с самооценкой выраженности религиозной идентичности, самооценкой важности религии в повседневности. Шкала имеет несколько вариантов: с 15, 10 и пятью вопросами с целью понижения затрат на измерения. Хотя изначально методика была направлена на измерение религиозности в авраамической традиции, где доминирует монотеистическая концепция Бога, современные варианты адаптированы для применения в условиях обществ с разными религиозными традициями, в них учтены традиции мистического опыта, присутствующие обществам, где присутствует диалогический тип духовности. Для целей исследования была отобрана версия CRS-15, которая содержит по три вопроса для каждого измерения и пять дополнительных вопросов, учитывающих поликонфессиональный состав выборки. Как подчеркивает Ш. Хубер, «это версия с наибольшей способностью различения измерений, т.е. она позволяет оценивать основные измерения религиозности с наиболее высокой надежностью и точностью... В трех исследованиях надежность оценки отдельных измерений колеба-

лась от 0,80 до 0,93 и от 0,92 до 0,96 для всей шкалы CRS-15» (цит. по (Хубер, Хубер, 2018: 156). Автором были рассчитаны тестовые нормы, для России составляющие 2,45 балла при стандартном отклонении 0,96 балла.

После необходимой преобработки индикаторов (перекодировка и инверсия переменных) проводится процедура по расчету общего шкального балла центральности религиозности (на основе деления суммы баллов по отдельным вопросам на количество вопросов) с целью получения итогового диапазона индекса CRS от 1,0 до 5,0 балла. Ш. Хубером предложена следующая система пороговых отсечек для категоризации групп индивидов: «высокорелигиозные» — от 4,0 до 5,0 балла, «религиозные» — от 2,1 до 3,9 балла, «нерелигиозные» — от 1,0 до 2,0 балла.

Исследование религиозности проводилось в четырех приграничных регионах, географически относящихся к зоне азиатского приграничья России: Алтайском крае, Новосибирской области, Республике Алтай, Республике Тыва. Выбор регионов определялся критериями географической близости и одновременно конфессионального разнообразия, которое априори определялось исходя из показателей этнического состава населения. Авторам было важно сравнить регионы с различными религиозными и этнокультурными ландшафтами, репрезентирующими историко-культурную среду обитания конкретных народов, и при этом остаться в рамках одной зоны приграничья, чтобы исключить слишком большое влияние географического фактора. Сбор эмпирических данных проводился в мае — ноябре 2022 г. с помощью онлайн- и офлайн-методов (самостоятельное анкетирование в электронном формате и классические личные интервью, $n = 400$ в каждом регионе) с контролем социально-демографических параметров генеральной совокупности, охватывающей взрослое население регионов в возрасте от 18 до 70 лет, проживающее на момент опроса в указанных регионах. Инструментарий исследования, помимо рассмотренного выше индекса центральности религиозности, включал блок социально-демографических показателей и широкий спектр вопросов, исследующих показатели ценностных ориентаций и мировоззренческих позиций, религиозной идентификации и практик, оценок этноконфессиональных отношений и духовной безопасности.

Результаты исследования

Прежде чем обратиться к оценке уровня религиозности населения четырех приграничных регионов, обратим внимание, что не считают себя верующими только треть опрошенных жителей (в совокупности 31%), все прочие относят себя к последователям той или иной религии либо являются носителями размытой религиозной идентичности. В целом население приграничья тяготеет к православию (36%), однако в региональном преломлении выражены существенные дифференциации религиозной мозаики¹. Так, в Алтайском крае и Новосибирской области схожая религиозная картина с преобладанием православного населения:

.....
¹ Здесь и далее для оценки значимости региональных различий представленные выводы о достоверности вариаций сделаны на основе проведения процедуры тестирования по критерию хи-квадрат, все выявленные различия достоверны — 2, $p \leq 0,005$.

в Алтайском крае 51%, а в области — 37% населения считают себя православными верующими, однако в крае, в отличие от соседнего региона, доля православных составила более половины респондентов, тогда как в Новосибирской области преобладают неверующие (49%). В этнических республиках приграничья доли неверующих меньше, однако в Республике Тыва их доля минимальная — всего 9%, в этом смысле Тыва более отлична от других охваченных исследованием территорий своей традиционностью, погруженностью в духовное пространство жизни. И если в Республике Алтай наряду с православными, которые также составляют большинство (36%), широко представлена так называемая «алтайская вера» (бурханизм) (16%), то в Тыве православных всего 5%, а доминантами в религиозной сфере являются ориентиры шаманизма (52%) либо его сочетание с буддизмом (16%). Следует отметить, что шаманизм присущ глубинной культуре тувинцев, является основой их быта и миропонимания, вместе с тем буддизм, тесно связанный с формированием государственности Тывы, укоренен в тувинском обществе не менее глубоко, а шаманистские боги присутствуют и в буддийском пантеоне. До сих пор основное количество верующих в Тыве являются буддистами и шаманистами одновременно, прибегают к духовной помощи и ламы, и шамана, что сохраняет уже сформированный и сохраняющийся феномен синкретизма шаманизма и буддизма в Тыве.

Довольно хорошими внешними маркерами религиозности населения, а также индикаторами формирования социального образа духовно и религиозно развитой личности являются некоторые виды культового или сопряженного с религиозными взглядами поведения. Так, например, в совокупности почти пятая часть жителей приграничья (19,9%) имеют опыт совершения религиозных паломничеств, путешествий к святым местам в религиозных целях, а еще 15,2% имеют стремление к сакральному путешествию. Больше всего жителей с таким опытом в Республике Тыва — 38,8%, существенно меньше в Республике Алтай — 19,7%, а в Алтайском крае и Новосибирской области — примерно на одном уровне: 14,4% и 13,4% соответственно. Сходным образом распределены и доли жителей, желающих отправиться в паломничество.

При этом только пятая часть жителей не отмечают религиозных праздников, не следуют и тем традициям, которые уже стали частью светской культуры общества (например, Рождество, Пасха и т.п.). Доля тех, кто хорошо знает и всегда следует религиозным традициям празднования, в целом составила 11%, наиболее велика она в Тыве (18,6%) и Республике Алтай (15,3%) (рис. 1).

Разные религии и верования, религиозные представления могут существенно отличаться друг от друга — сложностью религиозных систем и институтов, содержанием, формами обрядности, степенью регламентации жизни верующих, однако всем религиям присуща общность, которая заключается, например, в разделении мира на земной и «небесный» (или же посюсторонний и потусторонний). Однако, помимо этого, основу всякой религии составляет вера — в Бога или богов, божественные сущности, сверхъестественные силы, а также в их участие в «земных», «естественных» процессах, в жизни людей.

Именно эта вера отражается в понятии «религиозность» и выступает мерой центральности, важности или выраженности религиозных смыслов для личности, т.е. является чертой характера. Религиозность маркирует мировоззрение, поведение, образ жизни, опосредует оценки социальных процессов и явлений. Соответственно степень религиозности описывает то, в какой мере индивид усвоил религиозные идеи и нормы, ценности религии.

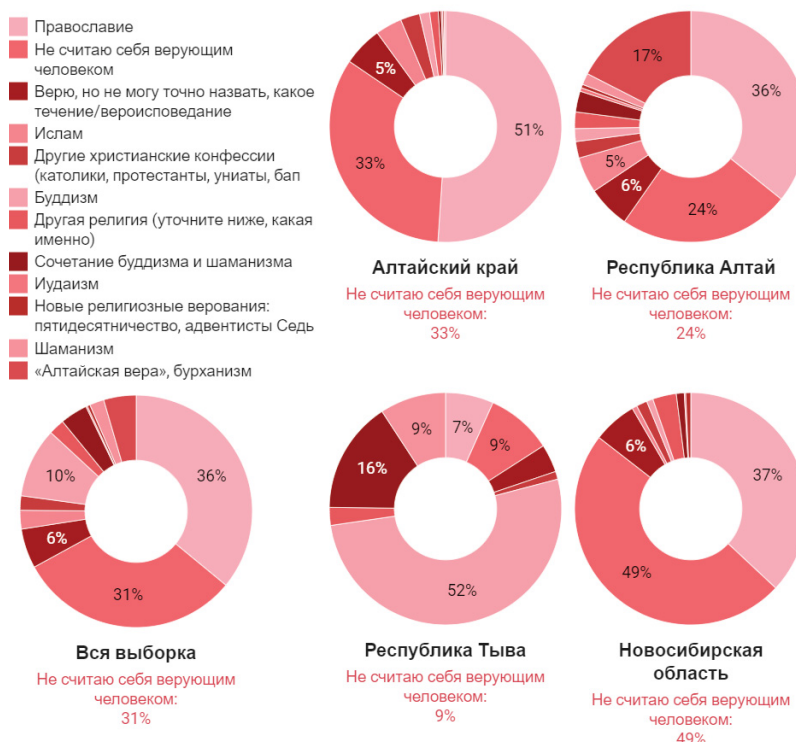


Рисунок 1 — Религиозное самоопределение респондентов, %.

Figure 1 — Respondents' religious auto-identification, %.

На основе суммирования частотных оценок по всем 20 шкалам компонентов и расчета средних значений для всех четырех регионов были рассчитаны значения индекса религиозности населения. В целом по общей выборке регионов индекс религиозности населения составил 2,41 ($sd = 0,86$), что несколько ниже тестовой нормы для Российской Федерации, зафиксированной в исследовании Ш. Хубера (Хубер и Хубер, 2018). Наиболее религиозным является население Республики Тыва, где религиозность выражена на уровне 2,75 балла ($sd = 0,75$), на втором месте — Республика Алтай, где значение индекса составило 2,52 балла ($sd = 0,87$). Значения индекса ниже тестовой нормы зафиксированы в Алтайском крае — 2,36 балла ($sd = 0,87$) и Новосибирской области, где религиозность населения выражена в меньшей степени — на уровне 2,16 балла ($sd = 0,82$) (рис. 2).

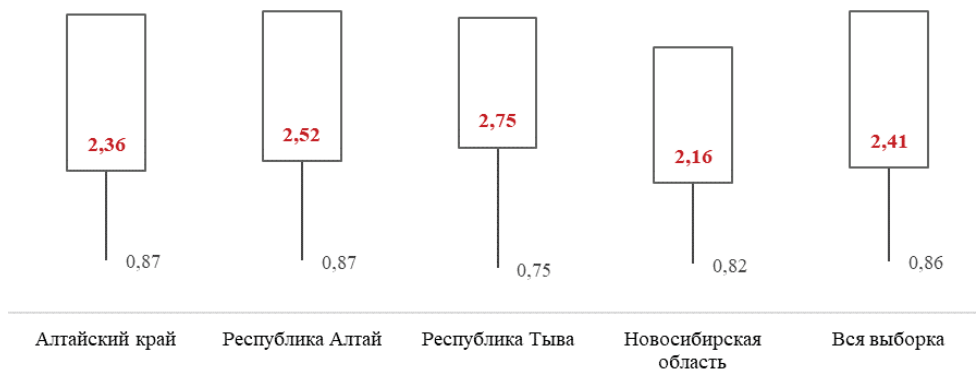


Рисунок 2 — Значения индекса религиозности населения четырех приграничных регионов, средние значения и стандартные отклонения.

Figure 2 — Centrality of Religiosity Scale (CRS) index in four border regions, mean values and standard deviations.

На основе значений индекса выделены группы населения с разной степенью центральности религиозности. В целом по выборке 3,9% всех опрошенных жителей приграничных регионов можно назвать высокорелигиозными людьми. Базируясь на разных подходах, исследователи называют их «воцерковленными», «истово» или «исступленно» верующими. Это те индивиды, для которых религия имеет центральное и определяющее значение в системе личностных конструктов, глубоко интегрирована в личностное «Я», служит основой саморегуляции поведения и ценностного отношения к миру. К нерелигиозным жителям можно отнести в совокупности 38,9% населения четырех регионов, а большинство же (57,2%) являются религиозными людьми, для которых религия и вера в божественное, духовная жизнь имеют определенное, но не самое главное значение.

Выраженность религиозности населения по-разному проявляется во всех охваченных исследованием регионах. Противопоставление наблюдается не только по оси этнических республик — полиэтничных регионов с «русским ядром», традиционно тяготеющим к православию, но представляет собой и более сложное разнообразие.

Так, в Республике Тыва наблюдается самая большая доля религиозного населения (79,6% с учетом высокорелигиозных), однако деятельностное, поведенческое воплощение веры и религиозного мировоззрения носит «ровный» характер и является частью повседневной культуры и быта тувинцев, глубоко «проросшей» в светские практики и во многом уже неотличимой от них. Хотя только пятую часть населения Республики Тыва можно отнести к категории нерелигиозных людей (20,4%), доля высокорелигиозных там ниже, чем, например, в Республике Алтай (4,3% против 6%).

В Республике Алтай самая высокая доля высокорелигиозного населения — 6%, что может быть связано с возрождением и усилением этнического самосознания коренных жителей республики, происходящими в последние годы. Высока в данном регионе и доля религиозного населения — более половины населения республики (54,9%), однако почти треть (32,5%) отнесены к категории нерелигиозных.

В Алтайском крае несколько ниже доля высокорелигиозного населения — 3,3%, однако существенно выше доля нерелигиозных — 41,8%, а чуть более половины (54,9%) можно назвать религиозными людьми. Новосибирская область, по сравнению с этническими республиками и даже Алтайским краем, занимает оппозиционное положение с преимущественно нерелигиозным населением, к которому относятся 52,9% жителей, принявших участие в исследовании, доля высокорелигиозных здесь составила всего 2,4%, религиозных — 44,7%.

Вместе с тем мы увидели, что религиозное мировоззрение, духовность в целом имеют большое значение в жизни населения российских регионов, что, несомненно, требует более внимательного и глубокого изучения.

В целом по выборке полученный индекс центральности религиозности соответствует тестовой норме, апробированной разработчиками на материалах Российской Федерации ($\Delta = -0,04$), ниже тестовой нормы значения Новосибирской области ($\Delta = -0,29$) и Алтайского края ($\Delta = -0,09$), выше — в Республике Алтай ($\Delta = 0,07$) и Тыве ($\Delta = 0,3$). Таким образом, использованная методика показала свою надежность и воспроизводимость результатов (рис. 3).

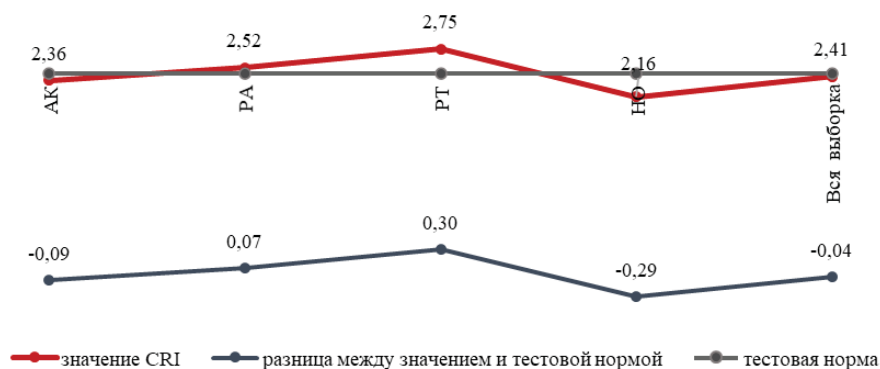


Рисунок 3 — Разница между тестовой нормой для России (Хуберт, Хуберт 2018) и рассчитанными значениями индекса центральности религиозности в приграничных регионах России.

Figure 3 — Difference between the test norm for Russia (Hubert, Hubert 2018) and the calculated values of the religiosity centrality index in the border regions of Russia.

Психометрические характеристики показали хорошие результаты на выборке каждого из четырех регионов. Корреляции между пятью основными измере-

ниями религиозности варьировали от 0,515 для PRPC3/IdC2¹ в Республике Алтай до 0,797 для ROC5/LRPC4 в Алтайском крае, ни один коэффициент не превышает соответствующего коэффициента корреляции с общим баллом, $\Delta \max = 0,18$ для ROC5/PRPC3 для Республики Тыва (корреляции религиозного опыта с публичными религиозными практиками). Полученные результаты согласуются с предшествующими выводами о том, что религиозное учение и личные установки индивида не обязательно обуславливают высокий уровень публичной декларации религиозности, с одной стороны, а с другой стороны, могут быть отражением особого переплетения религиозной и светской культур в повседневности.

Результаты факторного анализа позволили² протестировать гипотезу о том, что взаимосвязи между отдельными шкалами соответствуют единому фактору «индекса центральности религиозности». Во всех четырех регионах была получена сходная факторная структура — везде выделен только один значимый фактор, все шкалы имели высокие положительные нагрузки ($\lambda > 0,7$), максимальную нагрузку во всех регионах имело измерение личных религиозных практик (табл.). Общий фактор «центральности религиозности» описывал от 69,5% (в Новосибирской области) до 72–73% (в Алтайском крае и Республике Алтай) дисперсии переменных, включенных в факторный анализ. Анализ остаточных корреляций показал, что все корреляции компонентов индекса хорошо воспроизводились факторной моделью, большинство остатков находились в пределах от 0 до 0,05, максимальное значение не превышало 0,13 (IdC2/ PRPC3, Алтайский край).

Факторные веса в структуре шкал центральности религиозности (полужирным выделены компоненты с самой высокой нагрузкой)

Factor weights in the structure of religiosity centrality scales (components with the highest loadings are marked in bold)

	AK	PA	PT	HO
IC1	0,858	0,862	0,858	0,753
IdC2	0,845	0,845	0,803	0,881
PRPC3	0,812	0,779	0,799	0,798
LRPC4	0,911	0,897	0,880	0,879
ROC5	0,896	0,879	0,848	0,851

Дискуссия и заключение

Полученные данные позволили не только в целом оценить уровень религиозности населения приграничных регионов России, но и подробно исследовать

¹ Здесь и далее в таблицах использованы аббревиатуры: IC1 — интеллектуальный компонент религиозности, IdC2 — идеологический компонент религиозности, PRPC3 — компонент публичных религиозных практик, LRPC4 — компонент личных религиозных практик, ROC5 — компонент религиозного опыта, RCI — индекс центральности религиозности.

² Значения меры адекватности выборки Кайзера-Мейера-Олкина (КМО) — [0,8; 0,9] и теста сферичности Бартлетта ($p < 0,0001$) свидетельствуют о высокой адекватности факторного анализа к эмпирическим данным.

отдельные измерения религиозности и взаимосвязи между ними с учетом региональной специфики. Наибольшая доля религиозного населения проживает в Республике Тыва — одном из традиционных буддийских регионов России с многовековой историей, в которой религия тесным образом переплетена с кочевым образом жизни и повседневной культурой, а высокорелигиозного (со средними значениями по объединенной шкале более 4 баллов) — в Республике Алтай, занимающей особое положение в цивилизационном культурном пространстве Евразии как центр мировых религий и традиционных верований. Меньше всего высокорелигиозных жителей охвачено в Алтайском крае, в Новосибирской области выше доля нерелигиозного населения, что позиционирует их как регионы, в которых религиозность населения принимает чаще всего «размытые», тесно связанные с секулярной культурой формы.

Средние значения интеллектуального компонента по всей выборке для четырех регионов российского приграничья составили 2,57 балла, идеологического компонента — 3,01 балла. Наиболее информированными в духовных вопросах можно назвать жителей Республики Тыва, для которых выраженность этого компонента была оценена в 2,83 балла, на второй позиции по выраженности — представители Республики Алтай, третьей — Новосибирской области, наименее выраженным данный компонент был в Алтайском крае (2,41 балла). По идеологическому компоненту распределение было сходным: в Республике Тыва значения также оказались самыми высокими — 3,33 балла, немногим менее выраженным этот компонент был в Республике Алтай, тогда как в Алтайском крае и Новосибирской области его выраженность находилась на среднем уровне. В идеологическом смысле население Новосибирской области в большей степени не относится к группе религиозных жителей страны — 43,3% из жителей этого региона, согласно критериям Ш. Хубера, следует отнести к нерелигиозной части населения, тогда как примерно около трети новосибирцев являются религиозными либо высокорелигиозными в идеологическом отношении людьми.

По сравнению с двумя первыми компонентами религиозности, средние оценки выраженности публичных религиозных практик более низки, что, возможно, и отражает реальную действительность: с одной стороны, далеко не все религиозные предписания требуют публичности религиозной жизни, опираясь на совершение таинств, медитацию, духовность и праведную (у буддистов — правильную) жизнь, с другой стороны, в секулярном обществе приоритет получают социальные ритуалы — важность принадлежности к религиозной общине в целом в четырех регионах выражена на уровне 2,07 балла, значимость участия в религиозных службах — 2,12 балла, частота участия в них — на низком уровне в 1,98 балла. По критерию публичных религиозных практик население всех четырех сибирских регионов сложно назвать религиозным: только 5,4% всех опрошенных имеют высокие показатели религиозности по данному компоненту, 63,7% участников исследования можно отнести к группе нерелигиозных и только чуть менее трети — 30,9% — к религиозной части населения. Хотя, конечно же, такой вывод весьма условен, так как публичная демонстрация веры

(пусть и в рамках ритуальных действий) в меньшей степени входит в состав элементов религиозных культов, определяющих соответствие верующего религиозным канонам. Распределение групп населения, дифференцированных по выраженности публичных религиозных практик, в Алтайском крае и Республике Алтай схоже: треть религиозного населения и более 60% нерелигиозного, хотя доля высокорелигиозного населения в Республике Алтай в полтора раза выше, чем в Алтайском крае (7% против 4,5%). Республика Тыва и Новосибирская область в этом смысле являются зеркальным отражением друг друга: в области абсолютно преобладает нерелигиозная часть населения — 80,4%, а в республике — религиозная (63,8%).

В отличие от публичных религиозных действий, личные религиозные практики в целом выражены на среднем уровне 2,53 балла, в Республике Тыва ожидаемо зафиксирована максимальная выраженность, на второй позиции Республика Алтай, на третьей — Алтайский край, а наименьшие средние значения — в Новосибирской области. И по данному компоненту Тыва продолжает демонстрировать большую значимость религиозности и религиозных практик в духовной жизни своих жителей, а Новосибирская область — ориентиры светских жителей секулярного государства, Республика Алтай и Алтайский край демонстрируют срединное положение, тяготея, первая — к позиции Республики Тыва, а вторая — к ориентирам и ценностям населения Новосибирской области. В рамках общего распределения для всех четырех регионов по компоненту личных религиозных практик лишь 8,2% жителей приграничья демонстрируют высокорелигиозную модель личной жизни, тогда как более половины можно отнести к категории религиозных и более трети — нерелигиозных в частной жизни индивидов.

Религиозный опыт в большей степени субъективен, однако выраженность религиозного опыта населения Сибири довольно высока: более всего выражен в Республике Алтай, менее — в Новосибирской области. Стремление к единению с миром наиболее ярко проявилось в Республике Тыва, менее — Новосибирской области, направление жизни божественной волей — в Тыве, а менее всего — в Новосибирской области, частота прикосновения божественной силы максимальна в Тыве и Алтайском крае, присутствие Бога более часто ощущается жителями Тывы и Республики Алтай, реже — Новосибирской области. По итогам группировки значений индекса религиозного опыта как структурного элемента религиозности личности наибольшая доля религиозных людей зафиксирована в Республике Алтай (7,9%) и в Алтайском крае (6,9%), а наименьшая — в Новосибирской области (3,3%). Для общей выборки это значение составило 5,9%, во всех четырех территориях доля религиозных людей практически равна доле нерелигиозной части населения (45% и 49,4% соответственно). Распределение населения по значению средней выраженности религиозного опыта в трех регионах, за исключением Новосибирской области, схоже — практически равные доли религиозного и нерелигиозного населения (с незначительным превышением нерелигиозных жителей в Алтайском крае, а религиозных — в Тыве), в области же существенно доминирует нерелигиозное население (60,8%).

В целом по общей выборке регионов индекс религиозности населения составил 2,41. На основе группировки значения индекса выделены группы населения с разной выраженностью центральности религиозности. В целом по выборке 3,9% всех опрошенных жителей приграничных регионов можно назвать высокорелигиозными людьми. Выраженность религиозности населения по-разному проявляется во всех охваченных исследованием регионах. Таким образом, религиозное мировоззрение, духовность в целом имеют большое значение в жизни населения российских регионов, что, несомненно, требует более внимательного и глубокого изучения.

СПИСОК ИСТОЧНИКОВ

- Богачёв М. И. К вопросу о формировании интегрального подхода к концептуализации религиозности // Свет Христов просвещает всех: альманах Свято-Филаретовского православно-христианского института. 2016. № 18. С. 9–26.
- Борисова О. Н., Павлюткин И. В. Вариативность моделей современной городской многодетности: возрождение традиции, новые браки или сетевые эффекты? // Мир России. 2019. № 4. С. 128–151.
- Бреская О. Ю. Изучение религиозности: к необходимости интегрального подхода // Социологические исследования. 2011. № 12. С. 77–87.
- Забаев И. В., Пруцкова Е. В. Община православного храма: пространственная локализация и факторы формирования (на примере г. Москвы) // Вестник ПСТГУ. Серия I: Богословие. Философия. Религиоведение. 2012. Вып. 3. С. 57–67.
- Задорин И. В., Хомякова А. П. Религиозная самоидентификация респондентов в массовых опросах // Полития. 2019. № 3. С. 161–184.
- Каргина И. Г. Социологические рефлексии современного религиозного плюрализма. Москва : МГИМО-Университет, 2014. 278 с.
- Лебедев С. Д. Социологическое измерение религиозности: к типологии основных подходов // Социология и общество: традиции и инновации в социальном развитии регионов : сб. докл. VI Всероссийского социологического конгресса. Тюмень: Российское общество социологов, 2020. С. 4962–4979.
- Мчедлов М. П. Религиоведческие очерки. Религия в духовной и общественно-политической жизни современной России. М. : Научная книга, 2005. 447 с.
- Орешина Д. А. «Партнерский приход»: сотрудничество священнослужителей и мирян как фактор развития социальной деятельности в современных приходах Русской православной церкви // Вестник ПСТГУ. Серия I: Богословие. Философия. Религиоведение. 2016. Вып. 5. С. 99–120.
- Орешина Д. А. Изучение приходских общин в социологии: контексты исследования и основные подходы к концептуализации // Социология: 4М. 2014. № 39. С. 99–126.
- Подлесная М. А. Особенности сетевого и нишевого подходов в изучении православного прихода в России и за рубежом // Вестник Института социологии. 2014. № 11. С. 93–105.

Подлесная М. А., Мельникова В. В. Религиозная община в жизни инвалидов // Социологические исследования. 2015. № 10. С. 145–151.

Пруцкова Е. В. Связь религиозности и ценностно-нормативных показателей: фактор религиозной социализации // Вестник Православного Свято-Тихоновского гуманитарного университета. Серия 1: Богословие. Философия. 2015. № 3. С. 62–80.

Руткевич Е. Д. От «Религиозности» к «Духовности»: Европейский контекст // Вестник Российского университета дружбы народов. Серия: Социология. 2014. № 1. С. 5–25.

Синелина Ю. Ю. Циклы секуляризации в истории России. Социологический анализ: конец XVII — начало XXI века. Saarbrücken: LAP Lambert Academia Publishing, 2011. 382 с.

Тейлор Ч. Секулярный век. Москва : ББИ, 2017. 967 с.

Филатов С. Б., Лункин Р. Н. Статистика российской религиозности: магия цифр и неоднозначная реальность // Социологические исследования. 2005. № 4. С. 35–45.

Фолкнер Д., Де Йонг Г. Религиозность в пяти измерениях: эмпирический анализ // Социологические исследования. 2011. № 12. С. 69–76.

Хлопкова О. В. Трансформация подходов к исследованию религиозности в социальных науках // Человек. Социум. Общество. 2020. № 2. С. 122–130.

Хубер Ш., Хубер О. Шкала центральности религиозности (CRS) // Социология: 4М. 2018. № 47. С. 144–171.

Чеснокова В. Ф. Тесным путем: Процесс воцерковления населения России в конце XX века. М. : Академический Проект, 2005. 304 с.

Эрвьё-Леже Д. В поисках определенности: парадоксы религиозности в обществах развитого модерна // Государство, религия, церковь в России и за рубежом. 2015. № 1. С. 254–268.

Allport G. W., Ross J. M. Personal religious orientation and prejudice // Journal of Personality and Social Psychology. 1967. Vol. 5, No. 4. P. 432–443.

Berger P. L. Modern identity: Crisis and continuity // W. S. Dillon (Ed.), The cultural drama: Modern identities and social ferment. Washington, DC : Smithsonian Institution Press, 1974. P. 158–181.

Bullard G. The World's Newest Major Religion: No Religion // The New York Times. April, 22. 2016. URL: <http://news.nationalgeographic.com/2016/04/160422-atheism-agnostic-secular-nones-rising-religion.html> (Accessed 1 October 2023).

Davie G. Is Europe an Exceptional Case? // The Hedgehog Review. 2006. P. 23–34.

Davie G. New Approaches in the Sociology of Religion: A Western Perspective // Social Compass. 2004. No. 53. P. 73–84.

Glock C. Y. On the Study of Religious Commitment // Religious Education. 1962. Vol. 57. No. 4. P. 98–110.

- Glock C. Y. *Religion in Sociological Perspective: Essays in the Empirical Study of Religion*. Belmont, CA: Wadsworth Publishing Co., 1973. 315 p.
- Glock C. Y. On the Study of Religious Commitment // *Religious Education, Research Supplement*. 1962. No. 42. P. 99–100.
- Glock Ch., Stark R. *The Nature of Religious Commitment*. Berkley, 1968. 230 p.
- Hill P. C., Hood R. W. *Measures of religiosity*. Birmingham, Alabama: Religious Education Press, 1999. 531 p.
- Hilty D. M., Morgan R. L. Construct validation for the Religious Involvement Inventory: Replication // *Journal for the Scientific Study of Religion*. 1985. Vol. 24, No. 1. P. 75–86.
- Holt C. L., Clark E. M., Wang M. Q., Williams B. R., Schulz E. The Religion-Health Connection Among African Americans: What Is the Role of Social Capital? // *Journal of Community & Applied Social Psychology*, 2014. No. 25. P. 1–18.
- Homans G. C. *Social Behavior: Its Elementary Forms*. New York: Harcourt Brace Jovanovich, 1974. 404 p.
- Huber S., Ackert M., Scheiblich H. Religiosität in unterschiedlichen Religionskulturen — Vergleiche auf der Basis der Centrality of Religiosity Scale // *Cultura & psyche*. 2020. Vol. 1, No. 1–2. P. 171–185. Springer Nature Switzerland 10.1007/s43638-020-00007-3.
- Joshanloo M., Daemi F. Self-esteem mediates the relationship between spirituality and subjective well-being in Iran // *International Journal of Psychology*. 2015. Vol. 50, No. 2. P. 115–120.
- King M. B., Hunt R. A. Measuring the Religious Variable: Replication // *Journal for the Scientific Study of Religion*. 1972. Vol. 11, No. 3. P. 240–251.
- Lenski G. *The Religious Factor: A Sociological Study of Religion's Impact on Politics, Economics, And Family Life*. Garden City, N. Y. : Doubleday, 1961. 381 p.
- Machado D. L., Turner B. S., Trygve E. W. *Borderland Religion: Ambiguous practices of difference, hope and beyond*. Routledge, 2018. 188 p.
- Stark R., Glock C. Y. *American Piety: The Nature of Religious Commitment*. Los Angeles, CA : Berkeley Univ. Press, 1968, 230 p.
- Stryker S. *Symbolic Interactionism: A Social Structural Version*. Menlo Park, CA : Benjamin/Cummings, 1980, 161 p.
- Voas D., Day A. Recognizing Secular Christians: Toward and Unexcluded Middle in the Study of Religion // *The Arda Association of Religion Data Archives Guiding Paper Series*. 2010. No. 1–20. P. 115–120.
- Wimberley D. W. Religion and Role-Identity: A Structural Symbolic Interactionist Conceptualization of Religiosity // *The Sociological Quarterly*. 1989. Vol. 30, No. 1. P. 125–142.

REFERENCES

- Bogachev, M. I. (2016). On the formation of an integral approach to the conceptualization of religiosity. *The Light of Christ Enlightens All: Almanac of St. Philaret's Orthodox*

Christian Institute, 18, 9–26. (In Russ.).

Borisova, O. N., Pavlyutkin I. B. (2019). Variability of models of modern urban polygyny: revival of tradition, new marriages or network effects? *Mir Rossii*, 4, 128–151. (In Russ.).

Breskaya, O. Yu. (2011). Studying religiosity: to the need for an integral approach. *Sociological Studies*, 12, 77–87. (In Russ.).

Zabaev, I. V., Prutskova, E. V. (2012). Community of the Orthodox church: spatial localization and factors of formation (on the example of Moscow). *Vestnik PSTGU. Series I: Theology. Philosophy. Religious Studies*, 3, 57–67. (In Russ.).

Zadorin, I. V., Khomyakova, A. P. (2019). Religious self-identification of respondents in mass surveys. *Politiya*, 3, 161–184. (In Russ.).

Kargina, I. G. (2014). *Sociological reflexions of modern religious pluralism*. Moscow : MGIMO-University. (In Russ.).

Lebedev, S. D. (2020). Sociological dimension of religiosity: to the typology of the main approaches. In: *Sociology and society: traditions and innovations in the social development of regions: Collection of reports of the VI All-Russian Sociological Congress* (pp. 4962–4979). Tyumen : Rossijskoe obshchestvo sociologov. (In Russ.) DOI 10.19181/kongress.2020.584.

Mchedlov, M. P. (2005). *Religious studies essays. Religion in the spiritual and socio-political life of modern Russia*. Moscow: Nauchnaya Kniga. (In Russ.).

Oreshina, D. A. (2016). “Partner parish”: cooperation of clergy and laity as a factor in the development of social activity in modern parishes of the Russian Orthodox Church. *Vestnik PSTGU. Series I: Theology. Philosophy. Religious Studies*, 5, 99–120. (In Russ.).

Oreshina, D. A. (2014). Studying parish communities in sociology: research contexts and main approaches to conceptualization. *Sociology: 4M*, 39, 99–126. (In Russ.).

Podlesnaya, M. A. (2014). Features of network and niche approaches in the study of the Orthodox parish in Russia and abroad. *Bulletin of the Institute of Sociology*, 11, 93–105. (In Russ.).

Podlesnaya, M. A., Melnikova, V. V. (2015). Religious community in the life of the disabled. *Sociological studies*, 10, 145–151. (In Russ.).

Prutskova, E. V. (2015). Relation of religiosity and value-normative indicators: a factor of religious socialization. *Bulletin of the Orthodox Svyato-Tikhonovsky Humanitarian University. Series I: Theology. Philosophy*, 3, 62–80. (In Russ.).

Rutkevich, E. D. (2014). From “Religiosity” to “Spirituality”: European context. *Bulletin of the Peoples’ Friendship University of Russia. Series: Sociology*, 1, 5–25. (In Russ.).

Sinelina, Yu. Yu. (2017). *Cycles of secularization in the history of Russia. Sociological analysis: the end of XVII — the beginning of XXI century*. Saarbrücken: LAP Lambert Academia Publishing. (In Russ.).

Taylor, C. (2017). *Secular Age*. Moscow : BBI. (In Russ.).

Filatov, S. B., Lunkin, R. N. (2005). Statistics of Russian religiosity: magic numbers and ambiguous reality. *Sociological Studies*, 4, 35–45. (In Russ.).

- Faulkner, D., De Jong, G. (2011). Religiosity in five dimensions: an empirical analysis. *Sociological Research*, 12, 69–76. (In Russ.).
- Khlopkova, O. V. (2020). Transformation of approaches to the study of religiosity in social sciences. *Man. Sotsium. Society*, 2, 122–130. (In Russ.).
- Huber, S., Huber, O. (2018). Religiosity Centrality Scale (CRS) / Translated from English by E. V. Prutskova, K. V. Markin. *Sociology: 4M*, 47, 144–171. (In Russ.).
- Chesnokova, V. F. (2005). *Tight path: The Process of Russian Population's Voterization at the End of the 20th Century*. Moscow : Akademicheskij Proekt. (In Russ.).
- Hervieux-Leger, D. (2015). In Search of Certainty: Paradoxes of Religiosity in Developed Modern Societies. *State, Religion, Church in Russia and Abroad*, 1, 254–268. (In Russ.).
- Allport, G. W., Ross, J. M. (1967). Personal religious orientation and prejudice. *Journal of Personality and Social Psychology*, 5(4), 432–443.
- Berger, P. L. (1974). Modern identity: Crisis and continuity. In: W. S. Dillon (Ed.), *The cultural drama: Modern identities and social ferment* (pp. 158–181). Washington, DC : Smithsonian Institution Press.
- Bullard, G. (2016). The World's Newest Major Religion: No Religion. *The New York Times*. April, 22. URL: <http://news.nationalgeographic.com/2016/04/160422-atheism-agnostic-secular-nones-rising-religion.html>.
- Davie, G. (2006). Is Europe an Exceptional Case? *The Hedgehog Review*, Spring & Summer, 23–34.
- Davie, G. (2004). New Approaches in the Sociology of Religion: A Western Perspective. *Social Compass*, 53, 73–84.
- Glock, C. Y. (1962). On the Study of Religious Commitment. *Religious Education*, 57(4), 98–110.
- Glock, C. Y. (1973). *Religion in Sociological Perspective: Essays in the Empirical Study of Religion*. Belmont, CA : Wadsworth Publishing Co.
- Glock, C. Y. (1962). On the Study of Religious Commitment. *Religious Education, Research Supplement*, 42, 99–100.
- Glock, Ch., Stark, R. (1968). *The Nature of Religious Commitment*. Berkley.
- Hill, P. C., Hood, R. W. (1999). *Measures of religiosity*. Birmingham, Alabama : Religious Education Press.
- Hilty, D. M., Morgan, R. L. (1985). Construct validation for the Religious Involvement Inventory: Replication. *Journal for the Scientific Study of Religion*, 24(1), 75–86.
- Holt, C. L., Clark, E. M., Wang, M. Q., Williams B. R., Schulz E. (2014). The Religion-Health Connection Among African Americans: What Is the Role of Social Capital? *Journal of Community & Applied Social Psychology*, 25, 1–18.
- Homans, G. C. (1974). *Social Behavior: Its Elementary Forms*. New York : Harcourt Brace Jovanovich.
- Huber, S., Ackert, M., Scheiblich, H. (2020). Religiosität in unterschiedlichen Religionskulturen — Vergleiche auf der Basis der Centrality of Religiosity Scale. *Cultura & psy-*

ché, 1(1–2), 171–185. Springer Nature Switzerland 10.1007/s43638-020-00007-3.

Joshanloo, M., Daemi, F. (2015). Self-esteem mediates the relationship between spirituality and subjective well-being in Iran. *International Journal of Psychology*, 50(2), 115–120.

King, M. B., Hunt, R. A. (1972). Measuring the Religious Variable: Replication. *Journal for the Scientific Study of Religion*, 11(3), 240–251.

Lenski, G. (1961). *The Religious Factor: A Sociological Study of Religion's Impact on Politics, Economics, And Family Life*. Garden City, N.Y. : Doubleday.

Machado, D. L., Turner, B. S., Trygve, E. W. (2018). *Borderland Religion: Ambiguous practices of difference, hope and beyond*. Routledge.

Stark, R., Glock, C. Y. (1968). *American Piety: The Nature of Religious Commitment*. Los Angeles, CA: Berkeley Univ. Press.

Stryker, S. (1980). *Symbolic Interactionism: A Social Structural Version*. Menlo Park, CA: Benjamin/Cummings.

Voas, D., Day, A. (2010). Recognizing Secular Christians: Toward and Unexcluded Middle in the Study of Religion. *The Arda Association of Religion Data Archives Guiding Paper Series*, 1–20, 115–120.

Wimberley, D.W. (1989). Religion and Role-Identity: A Structural Symbolic Interactionist Conceptualization of Religiosity. *The Sociological Quarterly*, 30(1), 125–142.

ИНФОРМАЦИЯ ОБ АВТОРАХ / INFORMATION ABOUT THE AUTHORS

Светлана Геннадьевна Максимова — д-р социол. наук, профессор, зав. кафедрой социальной и молодежной политики Института гуманитарных наук, Алтайский государственный университет, г. Барнаул, Россия.

Svetlana G. Maximova — Dr. Sci. (Sociology), Professor, head. Department of Social and Youth Policy, Institute of Humanities, Altai State University, Barnaul, Russia

Оксана Евгеньевна Ноянзина — канд. социол. наук, Главный информационно-вычислительный центр Министерства культуры Российской Федерации, Москва, Россия.

Oksana E. Noyanzina — Cand. Sci. (Sociology), Main information and computing center of the Ministry of Culture of the Russian Federation, Moscow, Russia.

Дарья Алексеевна Омельченко — канд. социол. наук, доцент кафедры социальной и молодежной политики, Институт гуманитарных наук, Алтайский государственный университет, г. Барнаул, Россия.

Daria A. Omelchenko — Cand. Sci. (Sociology), Associate Professor at the Department of Social and Youth Policy, Institute of Humanities, Altai State University, Barnaul, Russia.

Статья поступила в редакцию 25.10.2023;
одобрена после рецензирования 18.11.2023;
принята к публикации 18.11.2023.

The article was submitted 25.10.2023;
approved after reviewing 18.11.2023;
accepted for publication 18.11.2023.