

БЕЗОПАСНОСТЬ И ИНТЕГРАЦИЯ В СТРАНАХ АЗИАТСКОГО РЕГИОНА

SECURITY IN ASIAN REGION

УДК 316.472

ВЫРАЖЕННОСТЬ ДОВЕРИЯ К ИНСТИТУТАМ ГРАЖДАНСКОГО ОБЩЕСТВА В РЕГИОНАХ РОССИЙСКО-АЗИАТСКОГО ПРИГРАНИЧЬЯ¹

О.Е. Ноянзина, С.Г. Максимова, Д.А. Омельченко

*Алтайский государственный университет, Барнаул, Россия,
e-mail: noe@list.ru, svet-maximova@yandex.ru, d.omelchenko@mail.ru*

Рассматриваются особенности проявления доверия населения приграничных регионов России институтам гражданского общества. В анализе выраженности доверия к институтам гражданского общества использованы данные социологического исследования в четырех российских регионах (Алтайский и Забайкальский края, Кемеровская и Оренбургская области), проведенного в 2018 г. Сделан вывод о том, что доверие гражданским институтам достаточно выражено, однако имеет как региональные, так и иные особенности, определяемые социально-демографическими характеристиками опрошенных, а также доминирующими гражданскими идентичностями. В целом же социальное доверие населения можно распределить на доверие к трем группам институтов: смысл первой группы задают классические демократические общественно-политические

¹ Публикация подготовлена в рамках выполнения гранта РФФИ № 17-33-00049 «Институциональное и межличностное доверие как социальный капитал развития гражданского общества в современной России (2017–2019)».

формирования, второй — духовно-этнокультурные объединения и третьей — социально значимые общественные объединения.

Ключевые слова: *доверие, гражданское общество, гражданские институты, регионы, приграничье, социальное доверие.*

EXPRESSIONS OF THE TRUST TO CIVIL SOCIETY INSTITUTES IN REGIONS OF THE RUSSIAN-ASIAN BORDERLAND

O.E. Noyanzina, S.G. Maximova, D.A. Omelchenko

Altai State University, Barnaul, Russia,

e-mail: noe@list.ru, svet-maximova@yandex.ru, daria.omelchenko@mail.ru

The aim of the article is to consider the peculiarities of the trust among population of four border regions of Russia to the civil society institutes. The paper relies on data of sociological research in four Russian regions (the Altai region, the Trans Baikal region, the Kemerovo oblast and the Orenburg oblast) in 2018. It is concluded that the trust to civic institutes is rather expressed, but has as regional as other peculiarities, determined by social-demographic characteristics of respondents and corresponding civic identities. In total, social trust of population could be distributed into three groups of institutes: the sense of the first one is given by classic democratic public-political formations, the second one — by spiritual-ethnic-cultural unions, the third one — by socially important public institutions..

Keywords: *trust, civil society, civic institutes, regions, borderland, social trust.*

Введение

Развитие общества и решение возникающих социальных проблем возможно только при условии объединения усилий индивидов и общностей, основой которого является доверие как средство преодоления незнания или неопределенности в отношении поведения других людей. Доверие выступает важнейшим условием установления социальных связей, повышения общественного согласия, поддержания плодотворного сотрудничества социальных групп и институтов. Именно на основе доверия происходит поддержание целостности общества, устойчивого социального порядка.

В последние десятилетия проблема доверия в России привлекает все больше внимания и чаще всего анализируется в терминах социального капитала (П. Бурдьё). Так, значимым в обществе является не только экономический капитал, но и культурный, политический, социальный. Таким образом, общество представляется как многомерное пространство, состоящее из множества относительно независимых полей, в каждом из которых существуют собственные механизмы распределения влияния, связанные с различными видами капитала. Социальный капитал П. Бурдьё

определяет как «совокупность актуальных и потенциальных ресурсов, основанных на родственных отношениях и отношениях в группе членства, совокупность потенциальных или реальных ресурсов, накапливающихся у индивидуума или группы благодаря наличию устойчивой сети более или менее институционализированных связей или отношений взаимного признания» (Bourdieu, 1986: 248).

Дальнейшая разработка теории социального капитала велась Дж. Коулмэном. Данное явление ученый рассматривает как ресурс, определяющий возможность формирования взаимного доверия, целенаправленно созданный в форме обязательств и ожиданий, социальных норм и каналов передачи информации. Социальный капитал, согласно его концепции, определяет частоту и продуктивность социальных взаимодействий в обществе (Coleman, 1988). Теоретические построения Р. Патнэма, также специализирующегося в данной области, близки к теории Коулмена: он утверждал, что социальный капитал проявляется в социальных сетях, нормах и доверии, создающих основу для согласования социальными субъектами своих действий в целях достижения взаимной выгоды, и является гарантом общественной солидарности. Данный вид капитала Патнэм считал более важным для политической стабильности и экономического прогресса, чем физический или человеческий капитал (Putnam, 1993: 35). Воззрения этих двух ученых расходятся относительно определения первичности доверия и социального капитала: Дж. Коулмен утверждает, что повышение уровня доверия ведет к накоплению социального капитала, в то время как в видении Р. Патнэма увеличение социального капитала повышает степень доверия.

Основываясь на рассмотренных выше теориях, Ф. Фукуяма определил социальный капитал как способность людей к объединению и совместной деятельности ради общей цели. Его формирование возможно при наличии в обществе системы ценностей и норм, поддерживаемой всеми его членами, и при верховенстве групповых интересов над личными. Доверие создается в результате закрепления общих ценностей и норм и выражается в убежденности членов общества в том, что действия других его членов будут в определенной степени предсказуемыми, учитывающими интересы других индивидов и соответствующими установленным социальным нормам (Фукуяма, 2004: 52). Таким образом, доверие появляется в обществе как ожидание неконфликтного, честного и предсказуемого поведения и взаимодействия, согласующегося с общими ценностями, нормами, традициями и обычаями (Козырева, 2010: 162).

В теории социального капитала основой поддержания доверия в обществе является сложная система устойчивых социальных связей, в том числе имеющих неформальный, добровольный характер. Такие горизонтальные связи характерны для гражданского общества, создающего пространство свободного взаимодействия людей в относительной независимости от политических и экономических социальных институтов. Упорядочению этих связей способствуют механизмы солидаризации, посредством совместных усилий взаимодействующих субъектов производящие интеграцию общностей со схожими интересами и согласование противоречащих позиций. Формирующиеся стихийно социальные отношения предоставляют воз-

возможности для сотрудничества и взаимопомощи, посредством которых индивиды и социальные группы способны реализовывать свои интересы и потребности с большей продуктивностью. Осмысливая эти особенности гражданского общества, Дж. Александер называет его «местом», в котором создается ощущение взаимозависимости социальных субъектов (Alexander, 1992: 2).

Значимость доверия для развития общества может быть проиллюстрирована несколькими примерами. В исследовании С. Нака и П. Кифера была выявлена статистическая взаимосвязь между доверием и экономическим успехом. На основе данных по 28 странам был сделан вывод о взаимосвязи экономического роста и уровня доверия. Регрессионный анализ показал, что с повышением уровня доверия в большинстве стран увеличивается и динамичность экономического роста. Еще более высокая взаимосвязь была обнаружена между уровнем доверия и долей инвестиций в валовый внутренний продукт (Knack, Keefer, 1997). Исследования, организованные Мировым Банком, также показали связь социального капитала с уровнем экономического роста и доходом на душу населения (Партс, 2008).

Уровень доверия оказывает воздействие не только на экономические показатели. Ла Порта и его соавторы выяснили, что с повышением уровня доверия на один пункт показатель эффективности судебных решений увеличивается на 0,7, а показатель уровня коррупции уменьшается на 0,3 (Натхов, 2010).

Доверие не является однородным явлением и может быть в зависимости от своего объекта разделено на несколько типов или представлено как континуум, построенный в соответствии со степенью представленности определенных признаков. Так, А. Селигман связывает доверие, с одной стороны, с ожиданием ответственности от других социальных субъектов, а с другой стороны, с уверенностью в определенности будущего (Seligman, 1997). Первый тип доверия проявляется по отношению к конкретным индивидам или группам, а второй — деперсонифицирован и относится к социальным системам и институтам, которые придают членам общества уверенность в завтрашнем дне. В схожей концепции В. Миштала доверие представляется как непрерывный континуум от личного до абстрактного (Misztal, 1996). Абстрактное доверие здесь устанавливается не посредством личных отношений или отношений с формальными организациями, а формируется институтами образования и коммуникации. Некоторые ученые, развивая данный подход, наряду с межличностным доверием выделяют обобщенное доверие, которое не связано с конкретной ситуацией взаимодействия, предметом и объектом доверия (Козырева, Смирнов, 2010: 165).

В отечественной науке чаще всего выделяются два основных уровня доверия: межличностное и институциональное (Maximova et al., 2018). В рамках данной статьи рассмотрим выраженность доверия на его институциональном уровне. Вместе с тем предметом рассмотрения станет доверие населения приграничных регионов России институтам гражданского общества.

Методы

Исследование феномена доверия практически с любого ракурса и с позиций любой науки и теоретической основы с неизбежностью выводит к пониманию его

ключевой роли в формировании эффективных, основанных на взаимоуважении взаимодействиях, вне зависимости от того, какого рода «дивиденды» оно продуцирует: символические, моральные или материальные. Однако именно для развития гражданского общества положительный баланс доверия и недоверия является жизненно необходимым (Мерсиянова, 2013: 170). Оно выступает основой самоорганизации, совместной деятельности людей, способствует поддержанию моральных основ и социальных норм; обеспечивает социальную интеграцию, определенный уровень коммуникации индивидов и их общностей. Доверие как основа социального капитала способствует воспроизводству социальной структуры. Недоверие тоже может выполнять защитные функции, предохраняя от нежелательных рисков, возникающих при необоснованно доверительных отношениях. Однако в случае, если для недоверия нет убедительных доказательств, оно способно стать серьезным барьером на пути преодоления разобщенности и солидаризации граждан, их стремлений к построению успешного, основанного на уважении гражданских прав и свобод, подлинно демократического общества.

В исследовании выраженности доверия к институтам гражданского общества использованы данные социологического исследования в четырех российских регионах, проведенного в 2018 г. (n = 1600) среди населения в возрасте от 18 до 70 лет: Алтайский край (n = 400), Забайкальский край (n = 400), Кемеровская область (n = 400) и Оренбургская область (n = 400). В городах регионов опрошено 67,7% респондентов, в селах — 32,3%, 47,3% опрошенных — мужчины, 52,7% — женщины, по возрастным группам респонденты распределились следующим образом: 23,9% — в возрасте от 18 до 29 лет, 39,6% — от 30 до 49 лет, 36,6% — от 50 до 70 лет.

Полученные в ходе исследования эмпирические данные содержали принципиально важный для реализации его целей раздел, посвященный доверию населения к деятельности разнообразных общественных институтов (средства массовой информации, политические партии, правозащитные организации, общественные организации, общества защиты прав потребителей, благотворительные организации, Русская православная церковь, другие религиозные объединения и конфессии, национально-культурные объединения, этнические диаспоры, территориальное общественное самоуправление (ТОС), товарищества собственников жилья (ТСЖ). Для оценки использовались пятибалльные шкалы, диапазон возможных ответов варьировал от «Совсем не доверяю» до «Полностью доверяю». Такой измерительный инструмент согласуется с классическими шкалами доверия и батареями вопросов, применяемых в международных исследовательских проектах, таких как General Social Survey (GSS) и World Values Survey (WVS), а также национальных опросах общественного мнения, проводимых ВЦИОМ, ФОМ, Левада-Центром.

Результаты и обсуждение

Население всех четырех приграничных регионов довольно высоко оценивает свое доверие разнообразным институтам гражданского общества, практически по всем позициям оценки выше среднего (выше 2,5 балла). Наибольшим доверием населения пользуется Русская православная церковь (3,12 балла, другие религиоз-

ные организации — 2,41 балла), на втором месте в рейтинге доверия — общества защиты прав потребителей (2,97 балла) и общественные организации (2,96 балла). Самым низким доверием обладают политические партии — 2,15 балла. Отметим, что из всех обследованных регионов население Оренбургской области обладает самым высоким уровнем доверия к разным проявлениям гражданского общества. Однако жители оренбуржья более высоко оценивают доверие к институтам, действующим в сфере общественно-политических отношений, нежели к разнообразным этноконфессиональным объединениям.

Средства массовой информации получили максимальные оценки доверия в Оренбургской области (2,64) и самые низкие — в Алтайском крае (2,47), политические партии — опять же в Оренбургской области (2,30), но не доверяет им в большей степени население Кемеровской области, где уровень доверия политическим движениям колеблется на уровне 1,96 балла. Правозащитным организациям жители всех регионов доверяют скорее на среднем уровне с максимальным доверием среди жителей Оренбургской области (2,83), а минимальным — Кемеровской области (2,53). Доверие к общественным объединениям — одно из самых выраженных во всех регионах, общественным формированиям, видимо, удалось преодолеть некий «барьер неизвестности», стать более заметными в общественной жизни регионов: от 2,77 балла в Забайкальском крае до 3,06 балла в Оренбургской области. При этом к благотворительным организациям, этой разновидности некоммерческого сектора, доверие среди жителей пока еще не столь велико: от 2,77 балла в Забайкальском крае до 2,94 балла в Оренбургской области; а еще одна разновидность общественных объединений — общества защиты прав потребителей — пользуется большим доверием населения: от 2,79 балла в Забайкальском крае до 3,14 балла в Кемеровской области.

Русская православная церковь пользуется высоким доверием во всех охваченных исследованием регионах, что выглядит вполне логичным. Все рассматриваемые субъекты, несмотря на их вхождение в зону российско-азиатского приграничья, обладают экстремально высокими долями русского населения, традиционного исповедующего православие, и, несмотря на многонациональный характер этнической мозаики, входят в группу моноэтнических или балансирующих на грани моноэтничности регионов. Так, минимальное доверие Русской православной церкви зафиксировано в Алтайском крае (3,05 балла). Другие же конфессиональные объединения, возможно, в силу слабой информированности об их деятельности большей части «православных» опрошенных, пользуются существенно меньшим доверием: от 2,21 балла в Алтайском крае до 2,70 — в Оренбургской области.

Этнические общественные объединения, равно как и этнические диаспоры, не пользуются, наряду с политическими партиями, высоким доверием населения: национальным объединениям наиболее доверяют жители Кемеровской области (3,03), наименее (2,45) — Алтайского края; этническим диаспорам наиболее доверяют кемеровчане (2,84), наименее — жители Алтайского края (2,84). В ряду гражданских институтов, вызывающих небольшое доверие, — разнообразные товарищества собственников жилья и органы общественного самоуправления: выше среднего уровень доверия был оценен только в Кемеровской области (2,59) (табл. 1).

Распределение средних оценок доверия гражданским институтам в региональных сравнениях, М. Выделены максимальные средние значения

Регион	СМИ	Политические партии	Правозащитные организации	Общественные организации	Общества защиты прав потребителей	Благотворительные организации	РПЦ	Другие религиозные объединения	Национально-культурные объединения	Этнические диаспоры	ТОС, ТСЖ
Вся выборка	2,50	2,15	2,63	2,96	2,97	2,89	3,12	2,41	2,67	2,45	2,45
Алтайский край	2,47	2,13	2,58	3,01	2,88	2,93	3,05	2,21	2,45	2,13	2,41
Забайкальский край	2,48	2,22	2,59	2,77	2,79	2,77	3,12	2,36	2,55	2,31	2,42
Кемеровская область	2,40	1,96	2,53	3,00	3,14	2,92	3,19	2,37	3,03	2,84	2,59
Оренбургская область	2,64	2,30	2,83	3,06	3,05	2,94	3,13	2,70	2,65	2,51	2,29

Средствам массовой информации больше доверяют жители городов России (2,52), женщины (2,55) (обратим внимание, что женщины в целом больше доверяют всему разнообразию гражданских институтов), взрослые и пожилые старше 50 лет (2,56), считающие себя очень богатыми (2,86) и учащиеся (2,72). Отметим и еще один любопытный факт, зафиксированный в ходе исследования: ощущение себя богатым и очень богатым, видимо, снижает общую социальную тревожность населения, формирует общее позитивное восприятие действительности, в том числе повышает уровень социального доверия. С позиций оценки социально-демографических характеристик сформирован схожий «портрет доверяющих» политическим партиям за исключением одной характеристики — социального статуса опрошенных: максимальное доверие политическим движениям демонстрирует неработающая часть населения.

Правозащитным организациям больше доверяют горожане (2,63), женщины (2,69), молодежь до 29 лет (2,67), очень богатые (3,36) и учащиеся (2,72). Ответственным организациям — сельчане (2,99), женщины (3,02), молодежь (2,99), очень богатые (3,21), студенты (3,21) и наемные работники (3,21). Более подробно с «портретами доверяющих» можно ознакомиться в таблице 2. Отметим в целом, что молодежь наиболее толерантна и испытывает существенно большее доверие гражданским институтам, чем представители более старших групп населения. Возможно, это свидетельствует о формировании в российском обществе новой культуры дове-

рия, особенно институционализированным формированиям гражданского общества, отражающим общественную инициативу и ведущим деятельность социально значимого характера. Более старшие возрастные группы привержены «классическим» гражданским институтам — средствам массовой информации, политическим партиям, религиозным организациям.

Таблица 2

Распределение средних оценок доверия гражданским институтам
в разных социально-демографических группах, М.
Выделены максимальные средние значения

Характеристики	СМИ	Политические партии	Правозащитные организации	Общественные организации	Общества защиты прав потребителей	Благотворительные организации	РПЦ	Другие религиозные объединения	Национально-культурные объединения	Этнические диаспоры	ТОС, ТСЖ
Город	2,52	2,16	2,63	2,94	2,99	2,94	3,08	2,44	2,73	2,53	2,47
Село	2,45	2,13	2,62	2,99	2,92	2,80	3,22	2,34	2,55	2,28	2,40
Мужчины	2,44	2,12	2,56	2,89	2,89	2,77	2,95	2,34	2,51	2,26	2,37
Женщины	2,55	2,18	2,69	3,02	3,03	3,00	3,28	2,47	2,82	2,62	2,51
18–29 лет	2,50	2,15	2,67	2,99	3,06	2,95	2,97	2,38	2,89	2,64	2,56
30–49 лет	2,45	2,11	2,63	2,92	2,97	2,87	3,06	2,36	2,57	2,36	2,41
50–70 лет	2,56	2,20	2,59	2,98	2,89	2,88	3,28	2,48	2,64	2,42	2,40
Очень бедные	2,58	2,00	2,26	2,84	2,94	2,87	2,74	2,19	2,35	2,10	1,90
Бедные	2,44	2,15	2,58	2,84	2,78	2,81	3,10	2,42	2,58	2,36	2,35
Среднеобеспеченные	2,49	2,12	2,63	2,97	3,00	2,90	3,16	2,40	2,74	2,51	2,44
Богатые	2,57	2,34	2,73	3,05	2,99	2,90	3,06	2,51	2,51	2,32	2,60
Очень богатые	2,86	2,50	3,36	3,21	3,43	3,57	2,93	2,79	2,86	2,86	2,64
Руководители	2,39	2,10	2,51	2,81	2,73	2,74	3,03	2,35	2,61	2,37	2,38
Наемные работники	2,47	2,10	2,68	3,02	3,11	2,98	3,11	2,44	2,63	2,45	2,51
Студенты	2,29	2,26	2,67	3,02	2,93	2,87	2,79	2,29	4,10	3,87	2,47
Учащиеся	2,72	2,21	2,72	3,00	3,00	2,92	3,22	2,72	2,56	2,44	2,56
Пенсионеры	2,66	2,23	2,59	2,94	2,79	2,82	3,33	2,45	2,60	2,33	2,24
Не работающие	2,61	2,29	2,66	2,93	3,01	2,88	3,15	2,36	2,57	2,28	2,52

В результате факторного анализа, проведенного на общей выборке агрегированных данных в четырех приграничных регионах, было выделено три значимых фактора, описывающих 47,1%, 37,4% и 15,5% дисперсии переменных (в совокупности 100%), включенных в модель.

В первый фактор ($\lambda = 5,2$) с высокими положительными нагрузками в диапазоне 0,973–0,881 вошли переменные, отражающие общественно-политическую сферу деятельности институтов гражданского общества и их классические, имеющие длительную историю проявления: СМИ, политические партии и правозащитные организации, а также — с отрицательной нагрузкой — ТСЖ и ТОС (-0,865). Здесь же отметим и вклад такой переменной, как другие религиозные организации, рассматриваемые, видимо, в контексте формирования общественно-политического поля общественных отношений.

Положительный полюс второго фактора ($\lambda = 4,1$) составляют организации этноконфессионального характера (0,935–0,994), имеющие преимущественно индивидуальное значение для опрошенных: Русская православная церковь, национально-культурные организации и этнические диаспоры.

Третий фактор ($\lambda = 1,7$) описывают переменные, отражающие социально значимый характер деятельности: общественные организации (0,997), благотворительные организации (0,993) и общества защиты прав потребителей (0,645) (табл. 3).

Таким образом, социальное доверие населения распределено по трем группам институтов: смысл первой группы задают классические демократические общественно-политические формирования, второй — духовно-этнокультурные объединения и третьей — социально значимые общественные объединения.

Таблица 3

Результаты факторного анализа,
проведенного на общей выборке агрегированных данных

Повернутая матрица компонентов

	Компонент		
	1	2	3
Средства массовой информации	,974	-,163	,157
Политические партии	,886	-,400	-,234
Правозащитные организации	,973	-,001	,231
Общественные организации	,181	,115	,977
Общества защиты прав потребителей	,015	,764	,645
Благотворительные организации	,063	,097	,993
Русская Православная церковь	-,054	,994	-,090
Другие религиозные объединения и конфессии	,881	,456	,127
Национально-культурные объединения	-,286	,935	,210
Этнические диаспоры	-,081	,978	,194

Повернутая матрица компонентов

	Компонент		
	1	2	3
Территориальное общественное самоуправление (ТОС), товарищества собственников жилья (ТСЖ)	-,865	,499	-,051

Метод выделения факторов: метод главных компонент.

Метод вращения: варимакс с нормализацией Кайзера.

а. Вращение сошло за 5 итераций.

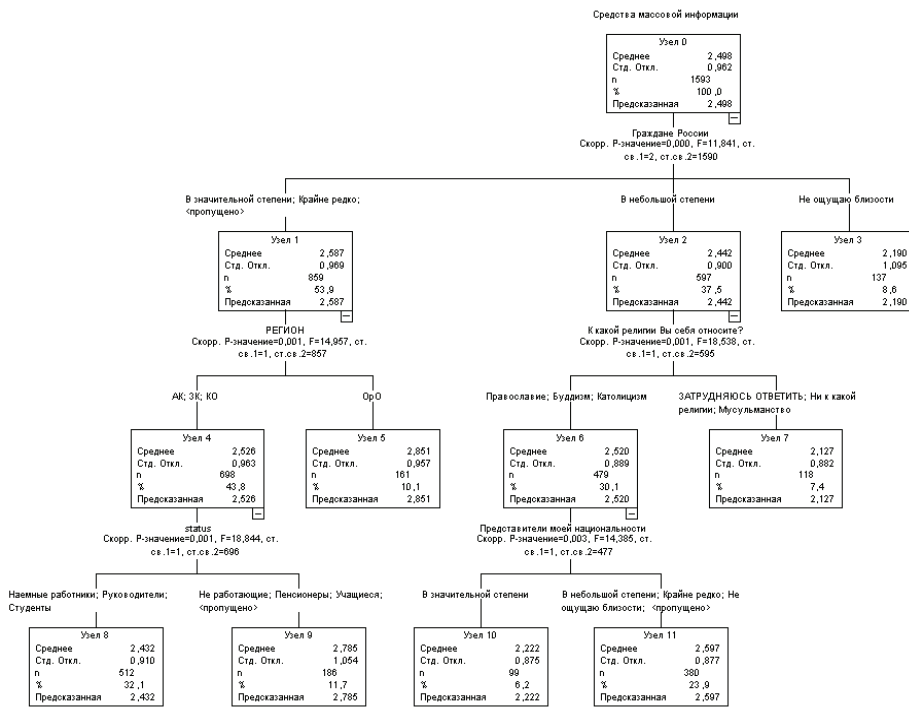


Рисунок 1 — Дерево решений для предсказания высоких оценок доверия средствам массовой информации

На основе классификации, проведенной с применением метода дерева решений, можно сделать выводы о зависимости выраженности доверия от тех или иных параметров респондентов. В классификации участвовали независимые переменные социально-демографического, социально-статусного и социально-экономического характера, а также самооценки близости к разным социально-групповым сообществам (гражданские, региональные и локальные идентичности, национальная, религиозная, профессиональная, поколенческая, социоэкономическая, социополити-

ческая идентичности). В качестве зависимых переменных выступили переменные, обладающие максимально высокой факторной нагрузкой в каждой группе гражданских институтов.

Итак, что предопределяет высокий уровень доверия к средствам массовой информации? Первый этап классификации продемонстрировал наличие связи между ассоциацией с сообществом граждан России (чем сильнее связь с согражданами, тем выше уровень доверия СМИ). На втором этапе зафиксирована связь с регионом проживания и религиозностью. Из тех, кто ощущают сильную связь с гражданством, проживающие в Оренбурге демонстрируют более высокий уровень доверия СМИ, в прочих регионах — менее высокий. Для последних на третьем этапе классификации значимым фактором выступила принадлежность к группе незанятых, пенсионеров или учащихся — среди этих групп уровень доверия СМИ выше. Из тех опрошенных, кто слабо ощущает принадлежность к сообществу граждан России, буддисты, православные и католики больше доверяют СМИ, но, как свидетельствует третий этап классификации, их отдаленность от этнической группы ассоциируется с более высоким доверием СМИ, а выраженная этническая идентичность, наоборот, приведет к недоверию средствам массовой информации (рис. 1).

Таким образом, СМИ чаще будут доверять те, кто имеет выраженные гражданские позиции и устойчивую государственно-гражданскую идентичность.

Факторами, обуславливающими высокий уровень доверия к Русской православной церкви, ожидаемо, как и показал первый этап классификации, являются, во-первых, принадлежность к православию (любопытно отметить, что большее доверие к РПЦ испытывают мусульмане и буддисты, а также затруднившиеся определиться в конфессиональной принадлежности, чем, например, протестанты, конфессионально более «близкие» православию и считающие себя христианами). На втором этапе классификации так же логично выявлена связь с групповой религиозной идентичностью: чем выше ассоциация с сообществом единоверцев, тем выше доверие к РПЦ. На третьем этапе классификации для имеющих выраженную религиозную групповую идентичность усиливает доверие возраст — у принадлежащих к старшей возрастной группе доверие РПЦ выше; а у имеющих выраженную на среднем уровне религиозную групповую идентичность — доверие повышает отсутствие занятости (принадлежность к группам безработных, пенсионеров, учащихся, студентов) (рис. 2).

В завершение рассмотрим результаты предсказаний высокого уровня доверия общественным организациям разной формы. Согласно данным первого этапа классификации, определяющей в данном случае является выраженность государственно-гражданских позиций жителей регионов России: чем выше связь с сообществом граждан России, чем более выражена гражданская идентичность, тем выше уровень доверия общественным объединениям. На втором этапе классификации выявлено следующее: среди не ощущающих близости женщины имеют более высокий уровень доверия общественным объединениям; среди имеющих выраженную на среднем или низком уровне гражданскую идентичность большим уровнем доверия обладают жители Алтайского края и Оренбургской области, а из них более «доверчивыми» скорее будут горожане.

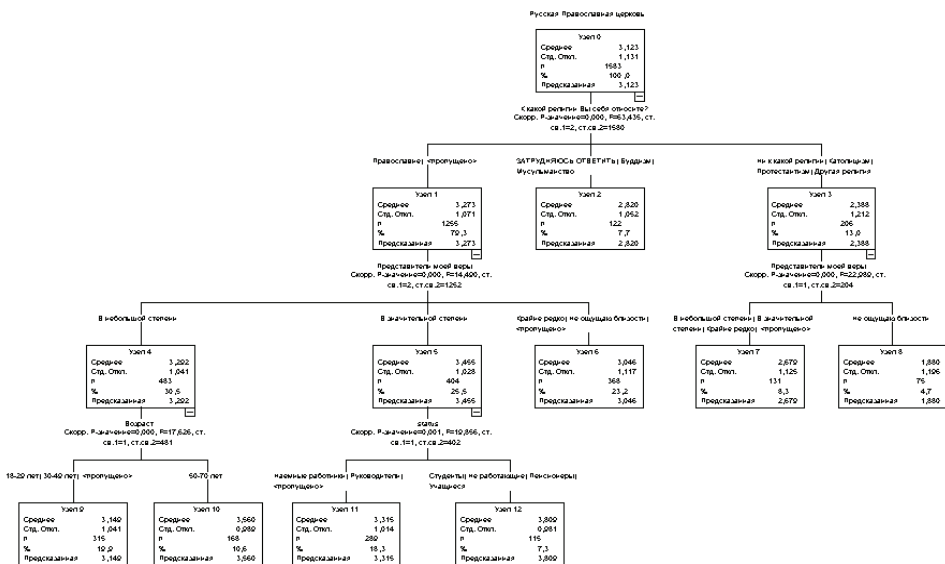


Рисунок 2 — Дерево решений для предсказания высоких оценок доверия Русской православной церкви

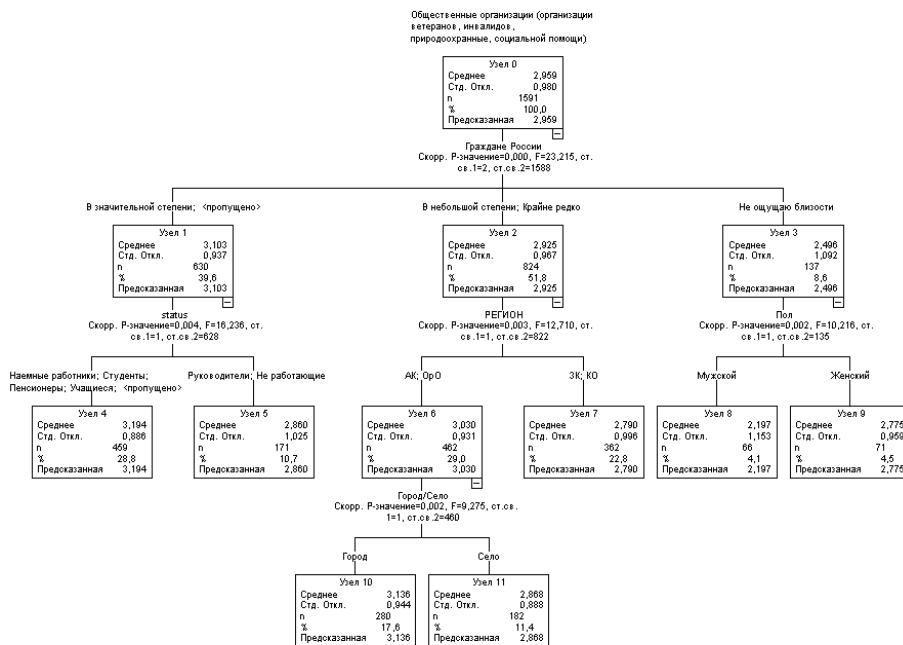


Рисунок 3 — Дерево решений для предсказания высоких оценок доверия общественным организациям

Сильная и устойчивая государственная гражданская идентичность будет обуславливать более высокий уровень социального доверия общественным объединениям для всех групп опрошенных, исключая руководителей и незанятую часть населения (рис. 3).

Выводы

В результате рассмотрения особенностей проявления социального доверия гражданским институтам жителей четырех регионов России отметим, что такой вид доверия достаточно выражен, однако имеет как региональные, так и иные особенности, определяемые социально-демографическими характеристиками опрошенных, а также доминирующими гражданскими идентичностями.

Социальное доверие населения в целом можно охарактеризовать как доверие к трем группам институтов: смысл первой группы задают классические демократические общественно-политические формирования, второй — духовно-этнокультурные объединения и третьей — социально значимые общественные объединения. Молодежь наиболее толерантна и испытывает существенно большее доверие к гражданским институтам, чем представители более старших групп населения. Возможно, это свидетельствует о формировании в российском обществе новой культуры доверия, особенно институционализированным формированиям гражданского общества, отражающим общественную инициативу и имеющим социально значимый характер деятельности. Более старшие возрастные группы привержены «классическим», устоявшимся гражданским институтам — средствам массовой информации, политическим партиям, религиозным организациям. Сильная и устойчивая государственная гражданская идентичность будет обуславливать более высокий уровень социального доверия к общественным объединениям для всех групп опрошенных.

БИБЛИОГРАФИЧЕСКИЙ СПИСОК

Козырева П.М., Смирнов А.И. Доверие и его роль в консолидации российского общества. В кн.: Горшков М.К. (Ред.). Социальные факторы консолидации Российского общества: социологическое измерение. М.: Новый хронограф, 2010. С. 160–199.

Купрейченко А.Б., Мерсиянова И.В. (Ред.). *Доверие и недоверие в условиях развития гражданского общества*. М.: Издательский дом НИУ ВШЭ, 2013.

Натхов Т. Образование, социальный капитал и экономическое развитие (обзор основных исследований). Вопросы экономики, 2010, No. 8, 112–122.

Партс И. Роль социального капитала в экономическом развитии переходных стран. Диалог, 2008. URL: <http://dialogs.org.ua/ru/cross/page13246.html> (дата обращения 12.05.2019).

Фукуяма Ф. Доверие: социальные добродетели и путь к процветанию. Пер. с англ. М.: АСТ; Ермак, 2004.

Alexander J.C. *Democracy and Civil Society*. Mimeo, Los Angeles: UCLA, 1992.

Bourdieu P. The Forms of Capital. In: *Handbook of Theory and Research for the Sociology of Education*. Ed. J.G. Richardson. N.Y.: Greenwood Press, 1986.

Coleman J.S. Social Capital in the Creation of Human Capital. *American Journal of Sociology*, 1988, Vol. 94, 95–120.

Knack S., Keefer P. Does social capital have an economic payoff? A cross-country investigation. *Quarterly Journal of Economics*, 1997, 112(4), 1251–1288.

Maximova S., Noyanzina O., Omelchenko D., Maximova M. The trust as a social capital of civil society in contemporary Russia. *MATEC Web of Conferences*, 2018, 212, 10004. ICRE 2018. <http://doi.org/10.1051/mateconf/201821210004> (дата обращения 12.05.2019).

Misztal B. *Trust in Modern Societies*. Cambridge: Polity press, 1996.

Putnam R. *Making Democracy Work: Civic Traditions in Modern Italy*. Princeton University Press. NY: Princeton, 1993.

Seligman A.B. *The Problem of Trust*. Princeton, 1997.

REFERENCES

Kozyreva, P.M., Smirnov, A.I. (2010). Doverie i ego rol' v konsolidacii rossijskogo obshchestva [Trust and its role in consolidation of the Russian society]. In M.K. Gorshkov (Ed.), *Social'nye faktory konsolidacii Rossijskogo obshchestva: sociologicheskoe izmereni* [Social factors of consolidation of the Russian society: sociological dimension] (pp. 160–199). Moscow: Novyj hronograf.

Kuprejchenko A.B., Mersiyanova I.V. (Eds.) (2013). *Doverie i nedoverie v usloviyah razvitiya grazhdanskogo obshchestva* [Trust and mistrust in terms of civil society development]. M.: Izdatel'skij dom NIU VSHE.

Nathov, T. (2010). Obrazovanie, social'nyj kapital i ekonomicheskoe razvitie (obzor osnovnyh issledovanij) [Education, social capital and economic development (overview of major approaches)]. *Voprosy ekonomiki*. № 8.

Parts, I. (2008). Rol' social'nogo kapitala v ekonomicheskom razvitiu perekhodnyh stran [The role of social capital in the economic development of transitional countries]. *Dialog*. URL: <http://dialogs.org.ua/ru/cross/page13246.html> (Accessed 12.05.2019).

Fukuyama, F. (2004). *Doverie: social'nye dobrodeteli i put' k procvetaniyu* [Trust: The Social Virtues and The Creation of Prosperity]. Translated from English. M.: AST; Ermak.

Alexander, J.C. (1992). *Democracy and Civil Society*. Mimeo, Los Angeles: UCLA.

Bourdieu, P. (1986). The Forms of Capital. In. *Handbook of Theory and Research for the Sociology of Education*. Ed. J.G. Richardson. N.Y.: Greenwood Press, 1986.

Coleman, J.S. (1988). Social Capital in the Creation of Human Capital. *American Journal of Sociology*, 94, 95–120.

Knack, S., Keefer, P. (1997). Does social capital have an economic payoff? A cross-country investigation. *Quarterly Journal of Economics*, 112(4), 1251–1288.

Maximova, S., Noyanzina, O., Omelchenko, D., Maximova, M. (2018). The trust as a

social capital of civil society in contemporary Russia // *MATEC Web of Conferences* 212, 10004. ICRE 2018. URL: <http://doi.org/10.1051/matecconf/201821210004> (Accessed 12.05.2019).

Misztal, B. (1996). *Trust in Modern Societies*. Cambridge: Polity press.

Putnam, R. (1993). *Making Democracy Work: Civic Traditions in Modern Italy*. Princeton University Press. NY: Princeton.

Seligman, A.B. (1997). *The Problem of Trust*. Princeton.