

К.А. Руденко

Государственный университет культуры и искусств, Казань, Россия

УНИКАЛЬНЫЕ НАХОДКИ ЭПОХИ РАННЕГО ЖЕЛЕЗА ИЗ ТАТАРСТАНА

В статье рассматриваются уникальные находки эпохи раннего железного века. Это бронзовый сосуд, изготовленный на Кавказе в конце VIII – начале VII в. В то время он и попал на Среднюю Волгу. Это единственная находка целого бронзового сосуда эпохи раннего железного века на территории Татарстана. На Кавказе была изготовлена небольшая бронзовая статуэтка. Датируется она IV в. до н.э. – II в. н.э. и изображает стоящего человека в высоком головном уборе. Ее нашли в Билярске, расположенном в Алексеевском районе Татарстана, и хранилась она у казанского коллекционера А.Ф. Лихачева. Сейчас артефакт находится в Национальном музее Республики Татарстан. Уникальной находкой является железный скифский меч (акинак) 2-й половины VII в. до н.э., обнаруженный у г. Чистополя в Татарстане. Он был согнут при проведении какого-то ритуала. Это самая северная находка мечей «келермесского типа» в Восточной Европе. Интересен набор из 16 бронзовых декорированных пластин трапециевидной, прямоугольной и квадратной формы, обнаруженных на IV Мурзихинском могильнике эпохи раннего железного века. Они были соединены между собой тонкими кожаными ремешками. Пластины положили в маленькую ямку, рядом с древними захоронениями. Датируются эти пластины VII в. до н.э. Сделаны они, вероятно, на Кавказе.

Ключевые слова: археология, скифы, скифский меч, акинак, ананьинская культура, Татарстан, Кавказ, меч, ритуал, Урал, Волга, ранний железный век.

DOI: 10.14258/tpai(2015)1(11).-08

Одной из ярких страниц археологии Татарстана является эпоха раннего железного века. Более ста лет насчитывает история изучения древностей ананьинской культуры, или культурно-исторической общности (КИО), являющейся основной для этого периода в Волго-Камском регионе. Исследования А.В. Збруевой, А.Х. Халикова, В.С. Патрушева, В.Н. Маркова, С.В. Кузьминых и других позволили детально изучить различные стороны материальной культуры населения Предуралья в VIII–V вв. до н.э. Масштабные разведочные изыскания и раскопки погребальных памятников и поселений в 1940–1980-х гг. дали возможность учесть основной массив археологических памятников ананьинской КИО на территории Татарстана и соседних республик. Тем не менее за последние десятилетия XX в. и первые годы XXI в. эти данные были дополнены или уточнены. В качестве примера можно привести охранно-спасательные раскопки IV Мурзихинского могильника IX–VII вв. до н.э. в Алексеевском районе Республики Татарстан [Руденко, 2002, с. 16–30], который оказался частью огромного некрополя, состоявшего из нескольких частей, одна из которых, известная в 1970-х гг. по сборам подъемного материала и материалам небольшого раскопа и получившая название I Мурзихинского могильника, датировалась VI–V вв. до н.э. (рис. 9.-1). Масштабы этого памятника, его специфику, как и время функционирования, удалось определить только в начале XXI в.

Актуальной задачей и сейчас остается ввод в научный оборот как уже исследованных памятников и материалов (по сути, полностью опубликован только один могильник – Старший Ахмыловский, а из поселений – практически ни одно), так и новых. О таких артефактах и пойдет речь в данной статье.

К эпохе раннего железного века относится несколько уникальных находок с территории Республики Татарстан (РТ) (рис. 1). Это бронзовая ваза, найденная в 1960-х гг.



Рис. 1. Расположение рассматриваемых объектов на карте Татарстана:
 1 – атабаевская ваза; 2 – IV Мурзихинский могильник; 3 – чистопольский меч;
 4 – билярская антропоморфная фигурка (ферт)

у с. Атабаево Лаишевского района РТ (рис. 2–4), железный меч (акинак) – случайная находка у г. Чистополя (рис. 5–6), комплекс блях из раскопок IV Мурзихинского могильника (рис. 10–25) и бронзовая культовая статуэтка из окрестностей Билярска в Алексеевском районе РТ (рис. 7). Эти находки концентрируются в центральных районах Татарстана, хотя и без особой привязки к памятникам раннего железного века, за исключением IV Мурзихинского могильника, входящего в Курналинско-Мурзихинской макрорегион, где сосредоточены памятники IX–V вв. до н.э. [Руденко, 2002, с. 16–30].

Одной из редких находок (и единственной) на территории Татарстана является бронзовая ваза с узкой придонной частью и раструбообразной верхней, с покатыми плечиками, переходящими в узкую цилиндрическую горловину (рис. 2). Она была найдена случайно в 1968 г. у с. Атабаево на территории Волжско-Камского природного заповедника (рис. 1.-1). Реконструкция ее формы выполнена А.Х. Халиковым [1977, с. 228, рис. 83–84]. В настоящее время сосуд находится в экспозиции Национального музея Республики Татарстан (далее – НМ РТ) (инв. №1/39). Изделие сохранилось на высоту 36,5 см, диаметр наибольшего расширения тулова – 38 см, высота венчика – около 2 см, диаметр – 11 см. Оно собрано из бронзовых листов, соединенных крупными заклепками (рис. 3.-5). Верхняя часть вазы орнаментирована: изнутри вычеканено несколько поясков круглых точек, а с наружной стороны прочерчены в несколько рядов наклонные (слева направо в верхней части и справа налево в нижней) вытянутые ромбики (поверх прочеканенных точек). Линии из ромбиков разделены пояском из



зубчатой линии, образованной равнобедренными треугольниками (рис. 4). Отметим, что прочерченный рисунок нанесен поверх наложенных заплаток, как и чеканные точки. По плечу и в верхней части тулова (в месте наибольшего расширения) имеются вертикальные рельефные полосы, заканчивающиеся в районе соединительного шва между верхней и нижней половинами тулова вазы (рис. 2).

Рис. 2. Бронзовая ваза из Атабаево (Республика Татарстан).

Центральный Кавказ, конец VIII – начало VII в. до н.э. Экспозиция НМ РТ. Временное хранение: Вр. – 1/39



Рис. 3. Бронзовая ваза из Атабаево. Детали

Рис. 4. Бронзовая ваза из Атабаево. Орнамент на плечике сосуда

Верхняя часть вазы деформирована (рис. 3.-1), дно утрачено. Как предполагал А.Х. Халиков, ваза, возможно, имела усеченно-конический поддон и высокое цилиндрическое, с небольшим расширением горло [Козенкова, 1996, с. 50, рис. 19–10, 12]. На вазе имеются многочисленные заплатки из бронзовых пластин, наложенных поверх листов и прикрепленных также заклепками (рис. 3.-2, 3). 16 заклепок утрачены, при этом три из них выпали вместе с пластиной-заплаткой. Венчик помят и имеет множественные разрывы (рис. 3.-1). Изнутри ваза сильно загрязнена.

Ваза является центральнокавказским изделием и датируется концом VIII – началом VII в. до н.э. Атрибуция основывается на аналогиях из Тлийского могильника [Халиков, 1977, с. 228; Козенкова, 1996, с. 47–48]. Предполагается, что существовал единый центр изготовления таких изделий, располагавшийся в рассматриваемый период в верховьях Большой Лиахвы.

Части импортных vaz использовались для изготовления украшений костюма и головных уборов населением ананьинской КИО. Например, такие изделия встречены в погребениях №150 и 314 Старшего Ахмыловского могильника [Халиков, 1977, с. 228].

В экспозиции Билярского государственного музея-заповедника демонстрируется железный меч-акинак (рис. 5). Это случайная находка в Чистопольском районе Татарстана, близ города Чистополя (рис. 1.-3). Точные обстоятельства обнаружения данного артефакта не известны. По словам владельца, хранившего его до передачи в музей, акинак был обнаружен случайно при распашке поля в 1990-х гг.; каких-либо других предметов рядом не обнаружено. Изначально меч был согнут на 60° в верхней трети (в 8 см от перекрестия), высота его в месте сгиба составила 18 см от рукояти. Находчик, пытаясь разогнуть изделие, переломил клинок на две части: рукоять отдельно, клинок отдельно. Металл хорошего качества, без существенной коррозии. Поверхность меча была очищена находчиком с помощью напильника.

Меч имеет общую длину 60 см (рис. 5). Клинок обоюдоострый ромбического сечения, толщиной 0,6 см, очевидно, предназначен для колюще-режущего удара. К окон-



Рис. 5. Железный меч, найденный
у г. Чистополя (Республика Татарстан).

2-я половина VII в. до н.э.

Собрание БГИАПМЗ

чанию он сужается: ширина – 2,5 см, у окончания – 1,5 см. Острие чуть закруглено. Рукоять общей длиной 12,5 см (рис. 6) имеет бабочковидное перекрестие (6 x 3 x 1 см), ромбическое в плане. Оно было надето на рукоять: ширина отверстия – 1 см, длина – 3,5 см. Сама рукоять имела длину 8 см. Окончание ее брусковидное (6 x 2 x 1,5 см). На рукояти меча имеется два желобка, которые делят ее на три валика. Средний валик одинаковой высоты с боковыми.

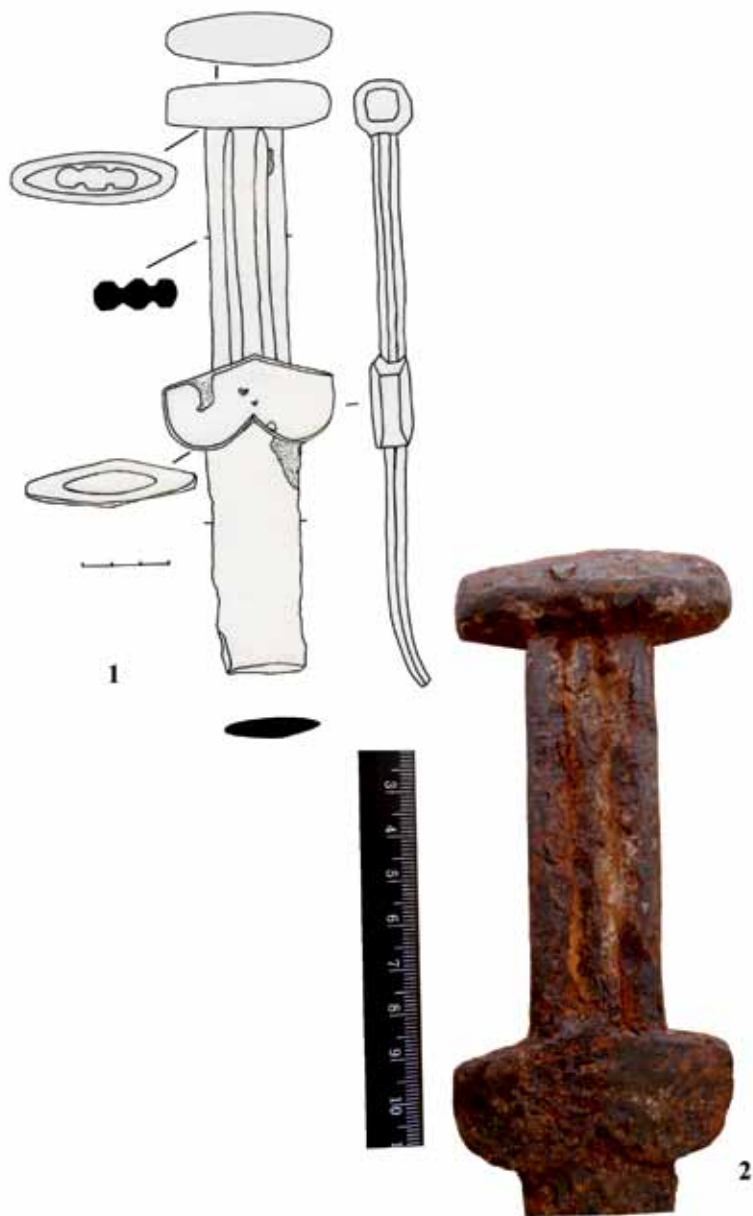


Рис. 6. Железный меч, найденный у г. Чистополя:
1 – прорисовка рукояти; 2 – рукоять меча. Деталь

Такие мечи (акинаки), относимые к келермесскому типу, встречаются достаточно широко от Причерноморья до Предуралья [Хомчик, Шовкопляс, 1984, с. 82, рис. 3.-1; Топал, Бруяко, 2012, с. 1–11, рис. 3]. В Самарском Поволжье известны железные мечи и кинжалы конца IV – I в. до н.э. [Денисов, 2010, с. 222–230]. Близкие формы кинжалов и мечей встречаются на Кавказе [Козенкова, 1995, с. 148, табл. XIII.-1]. Близкий меч найден в лесостепном Подонье [Ворошилов, 2008, с. 92, рис. 1.-14]. По аналогиям чистопольский меч может быть датирован 2-й половиной VII в. до н.э.

Находка этого артефакта в левобережье Камы необычна, поскольку памятников этого времени в данном районе практически нет. Ближайшим археологическим объектом эпохи раннего железного века является ананьинское городище Черепашье, исследованное В.Н. Марковым [1985, с. 162] только на правом берегу Камы, почти напротив Чистополя, отдаленное от места находки акинака на расстояние камской поймы (в этом месте ширина ее около 3–6 км). Единичные находки эпохи раннего железа встречены в подъемном материале при разведках К.А. Руденко на отрезке р/п Алексеевское – Чистополь, в частности на Остолоповском селище средневекового времени.

Южнее Чистополя керамика ананьинского времени выявлена при раскопках Малополянского V селища именниковского периода [Руденко, 1998, с. 194, рис. 4а.-35, 37]; случайные находки бронзовых изделий эпохи раннего железа (IX–VIII вв. до н.э.) были сделаны в XIX в. в районе с. Билярск на Малом Черемшане и опубликованы А.Х. Халиковым [1977, с. 86] в 1970-х гг.

Ближе к устью Камы известен целый комплекс памятников эпохи поздней бронзы – раннего железного века, расположенных в пойменной части, точнее, на притоках Камы у с. Мурзихи, к западу от Алексеевского. Это I, II, IV Мурзинские могильники, поселение Песчаный остров, городища Сорочьи Горы и Гремячий Ключ (на правом берегу) [Руденко, 2002, с. 18–30]. Несмотря на довольно большое расстояние, отделяющее их от находки чистопольского акинака, можно предполагать определенную связь рассматриваемого артефакта с материалами данного комплекса. Отсутствие в месте находки меча памятников и отдельных предметов той эпохи, относящихся к ананьинской КИО, позволяет предположить, что он не был напрямую связан с местным населением, а принесен скифами; не исключено, что акинак выступал в качестве знакового элемента какого-то ритуала (об этом свидетельствует преднамеренная деформация этого оружия).

Бронзовая литая фигурка из окрестностей Билярска (рис. 7) находилась в собрании А.Ф. Лихачева, казанского коллекционера 2-й половины XIX в. (в настоящее время – собрание НМ РТ, инв. №5427), и была обозначена в описи как находка из Билярска (Алексеевский район РТ) и его окрест-



Рис. 7. Антропоморфная фигурка из Билярска. Кавказ, IV в. до н.э. – II в. н.э. (Собрание НМ РТ, инв. №5427, коллекция А.Ф. Лихачева)

ностей (рис. 1.-4). Она дополняет опубликованные А.Х. Халиковым в 1970-х гг. находки раннего железного века с этого памятника. Долгое время эта фигурка считалась болгарским изделием, поскольку большая часть коллекции А.Ф. Лихачева содержала артефакты именно того времени. Кроме всего, на первый взгляд она напоминала бронзовые фигурки так называемых «уродцев», найденные также в районе Билярска. Однако внимательное изучение этого изделия показало, что оно имеет полные аналогии с фигурками кавказского производства, большая часть которых найдена именно там [Брилева, 2012, с. 219–220, 368, кат. №592, 596, илл. 11]. Фигура ферта, по терминологии О.А. Брилевой, достаточно стандартна: изображен невысокий стоящий мужчина (?) без предметов в руках. Контур рук округлый, правое плечо ниже левого, кисти находятся на разном уровне. Правая рука заметно короче левой, она согнута калачиком и упирается в бок; кисть не проработана в деталях и практически не заметна. Левая рука вытянута вниз, массивная кисть ее



Рис. 8. Бронзовая бляха со вставкой с инкрустацией. IV Мурзихинский могильник, погребение №9. Кавказ, конец VIII – VII в. до н.э. Собрание НМ РТ: 1 – верхняя часть бляхи со вставкой; 2 – вид сбоку; 3 – оборотная сторона бляхи

чуть сжата: большой палец отставлен в сторону, пальцы полусогнуты, как будто что-то удерживают. Голова вытянутой формы завершается коническим навершием, возможно, изображающим прическу или шапочку. Подбородок удлиненной формы, выступает вперед; нос прямой крупный. Туловище переходит в прямые расставленные на ширину плеч ноги. Широкие ступни ног придают фигурке устойчивое положение. Скульптура после отливки не обработана. Большая часть учтенных находок такого типа происходит с Кавказа (Осетия, Дагестан и Чечня); датируются они IV в. до н.э. – II в. н.э. [Брилева, 2012, с. 213].

Стоит сказать, что кавказские изделия – детали костюма, украшения конской упряжи и прочее – встречаются на Средней Волге особенно часто с VIII до VI в. до н.э., хотя проникали они сюда и в более раннее время. Некоторые и них, в частности бронзовая инкрустированная бляха из IV Мурзихинского могильника (рис. 8), опубликованы [Руденко, 2012, с. 226–231; Рябкова, 2014, с. 163–168]. К тому же кругу изделий, предположительно, можно отнести набор из 16 бронзовых пластин, обнаруженных на этом же памятнике (рис. 11).

Интересен археологический контекст этой находки. Как уже было сказано, пластины обнаружены на IV Мурзихинском могильнике VIII–VII вв. до н.э. (рис. 9.-1), который выявлен на месте бывшего с. Мурзиха в Алексеевском районе Татарстана, на берегу Куйбышевского водохранилища (рис. 1.-2). 16 мая 1992 г. для определения границ могильника (его исследования начались в 1991 г. экспедицией Казанского государственного университета под руководством К.А. Руденко) была заложена траншея шириной 1 м и длиной 6 м, затем расширенная до раскопа (рис. 9.-2). При зачистке второго пласта в слое темно-серой супеси на глубине 40 см от поверхности обнаружена бронзовая пластина. Дальнейшая расчистка (рис. 10) показала, что рядом находилось еще несколько пластин в разном положении: стоявшие вертикально, лежавшие горизонтально или с наклоном.

Тщательная зачистка показала, что вокруг этих пластин в почве имеются включения крупных угольков и фрагменты небольших обуглившихся плашек, располагавшихся над пластинами. После снятия 3 см культурного слоя удалось проследить контуры углистого пятна овальной формы (55 x 28 см), вытянутого в направлении северо-запад – юго-восток. В восточной части пятна зафиксирована круглая ямка диаметром 15 см, глубиной 20 см, с чашевидным дном. Она получила порядковый номер 10 жертвенно-поминальных комплексов этого могильника. Пластины компактно располагались в этой ямке.

Небольшие по размерам и неглубокие ямки с помещенными в них вещами – своего рода жертвенно-поминальные комплексы (ЖПК) – на этом могильнике не редкость. Правда, наличие такого рода пластин в его составе зафиксировано единственный раз. В других случаях в ЖПК помещались предметы вооружения: наконечники дротиков, завернутые в кусок кожи, бронзовые наконечники топоров («кельты») с остатками деревянных втулок либо бронзовые удила, чаще всего трехпетельчатые с ложковидным окончанием и в редких случаях железные наконечники копий. Как правило, ЖПК располагались в межмогильном пространстве либо на площадках, где в специальных котлованах производились захоронения в несколько ярусов, сопровождавшиеся огненным ритуалом. В последнем случае они находились на краю таких площадок и вне котлованов погребений.

Пластины расчищались микрозачистками по 3–5 см и по мере углубления верхние из них, располагавшиеся горизонтально, после фиксации снимались, а те, которые находились в вертикальном или наклонном положении, оставались на своем месте до завершения расчистки. Это позволило установить, что все пластины были буквально втиснуты в эту небольшую ямку, а их расположение по отношению друг к другу дает возможность предположить, что они, скорее всего, соединялись тонким кожаным ремешком или ремешками, остатки которого обнаружены в отверстии пластины №15 (кат., №14) или, что менее вероятно, были нашиты еще на матерчатую основу. Кожу как основу крепления мы исключили, поскольку она на этом памятнике при контакте с металлом сохраняется хорошо. Наличие угольков и обуглившихся деревянных плашек наталкивало на мысль, что этот набор мог быть помещен в деревянные короб, покрытый берестой, как это было на Старшем Ахмыловском могильнике [Патрушев, Халиков, 1982, с. 29, табл. 35.-1]. Однако характер расположения остатков дерева (при отсутствии бересты, которая хорошо сохранялась на IV Мурзихинском могильнике) не позволяет сделать такое заключение. Более вероятно, что ямка была закрыта деревянными плашками или корой, а конструкция крепления пластин включала какие-то деревянные элементы.

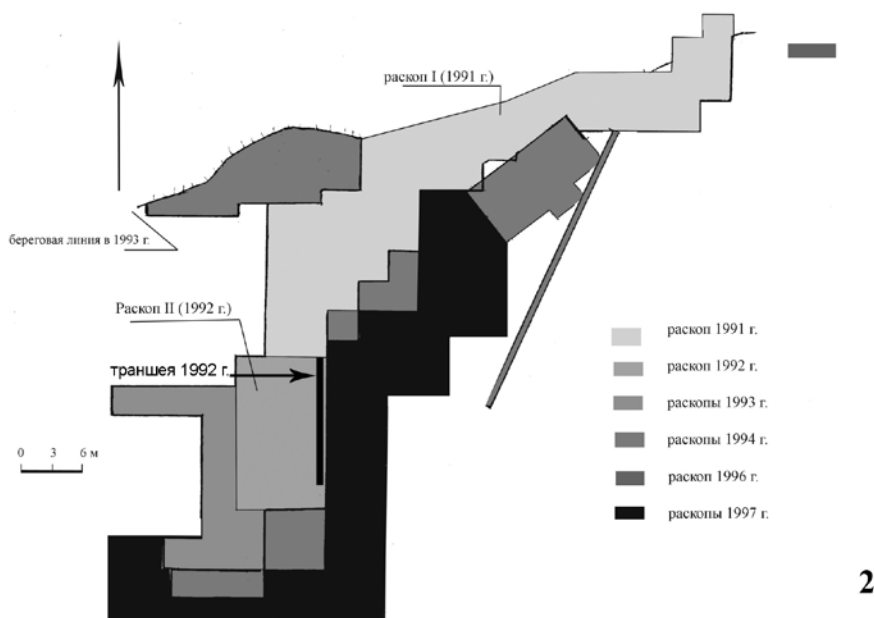
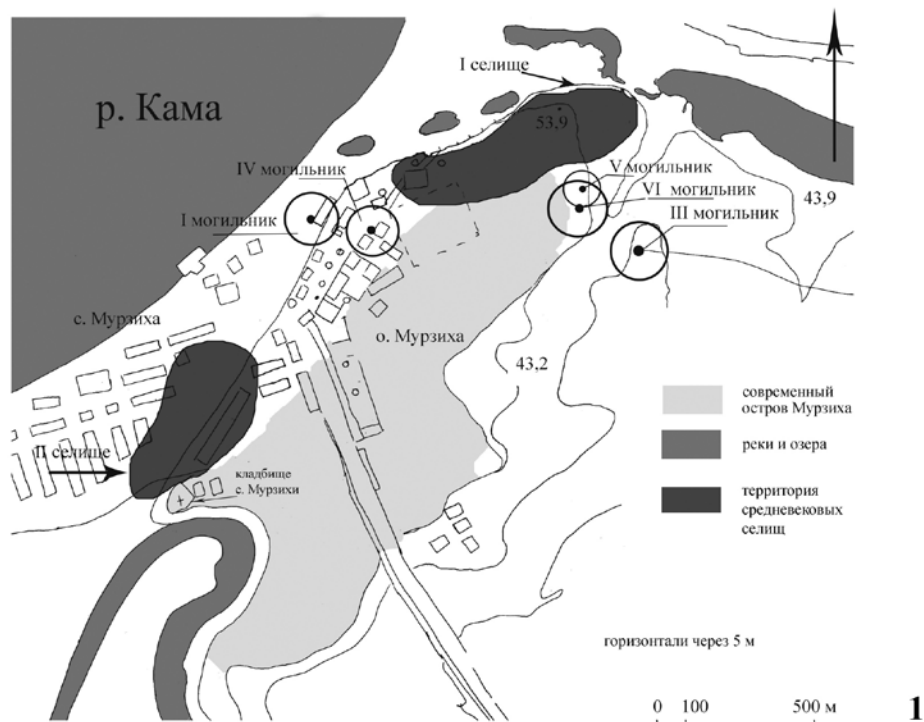


Рис. 9. Расположение могильников и поселений на острове Мурзиха (1) и сводная схема раскопов IV Мурзихинского могильника (2)



Рис. 10. ЖПК №10 IV Мурзихинского могильника. Расчистка.
Вид с запада. Глубина – 40–50 см от поверхности

Всего в наборе было 16 пластин трапециевидной (8 экз.), прямоугольной (7 экз.) и квадратной (1 экз.) формы (рис. 11.-А; 12). В настоящее время они хранятся в НМ РТ (инв. №23461; полевой шифр АКУ-276). Все они литые, имеют сквозные, грубо пробитые отверстия. Отверстия сделаны (скорее всего, пробойником с округлым и прямоугольным окончанием) с лицевой стороны изделия. Декорированы пластины объемными элементами в виде ложек (трапециевидные пластины) в сочетании с гравированным рисунком в нижней части, а также круглыми вдавлениями, образовавшими полусферические выступы на лицевой поверхности (прямоугольные пластины). Причем на прямоугольных пластинах с полусферическими выступами с обратной стороны нанесены глубокие резные прямые линии, которые на лицевой стороне проявлялись в виде небольших валиков, соединяющих полусферы на противоположных сторонах пластины (например, кат., №4). Эти борозды наносились по прямой через параллельные выемки на длинных сторонах пластины либо наискосок и соединяли бороздой предшествующую выемку на противоположной стороне (за исключением первой). После этого на лицевой стороне получался рисунок в виде лесенки (кат., №9) или фигуры, напоминающей S-видный завиток (кат., №8). Технологию изготовления самих пластин еще предстоит изучить, но можно утверждать, что гравировка и чеканка на трапециевидных пластинах выполнялись уже после объемного декора.

Для того чтобы понять, что представляли собой пластины в целом, в комплексе, на момент помещения в землю, опишем расположение пластин, зафиксированное в процессе расчистки и выборки котлована ЖПК №10. На самом верхнем уровне (-40–50 см от поверхности) в южной части гуммированного пятна были выявлены две лежавшие плашмя (лицевой частью вниз) пластины прямоугольной и трапециевидной формы (№2 и 3*). После снятия этих пластин выяснилось, что под пластиной №2 нахо-

* Номера даются по плану полевого чертежа (см.: рис. 11-А; 12).

дится трапецевидная пластина №9, которая, в свою очередь, лежала на пластине №10 (глубина – 45 см) трапецевидной формы, которая была обращена тыльной частью вверх. Под пластиной №7 расчищена пластина №11 прямоугольной формы, лежавшая лицевой частью вверх.

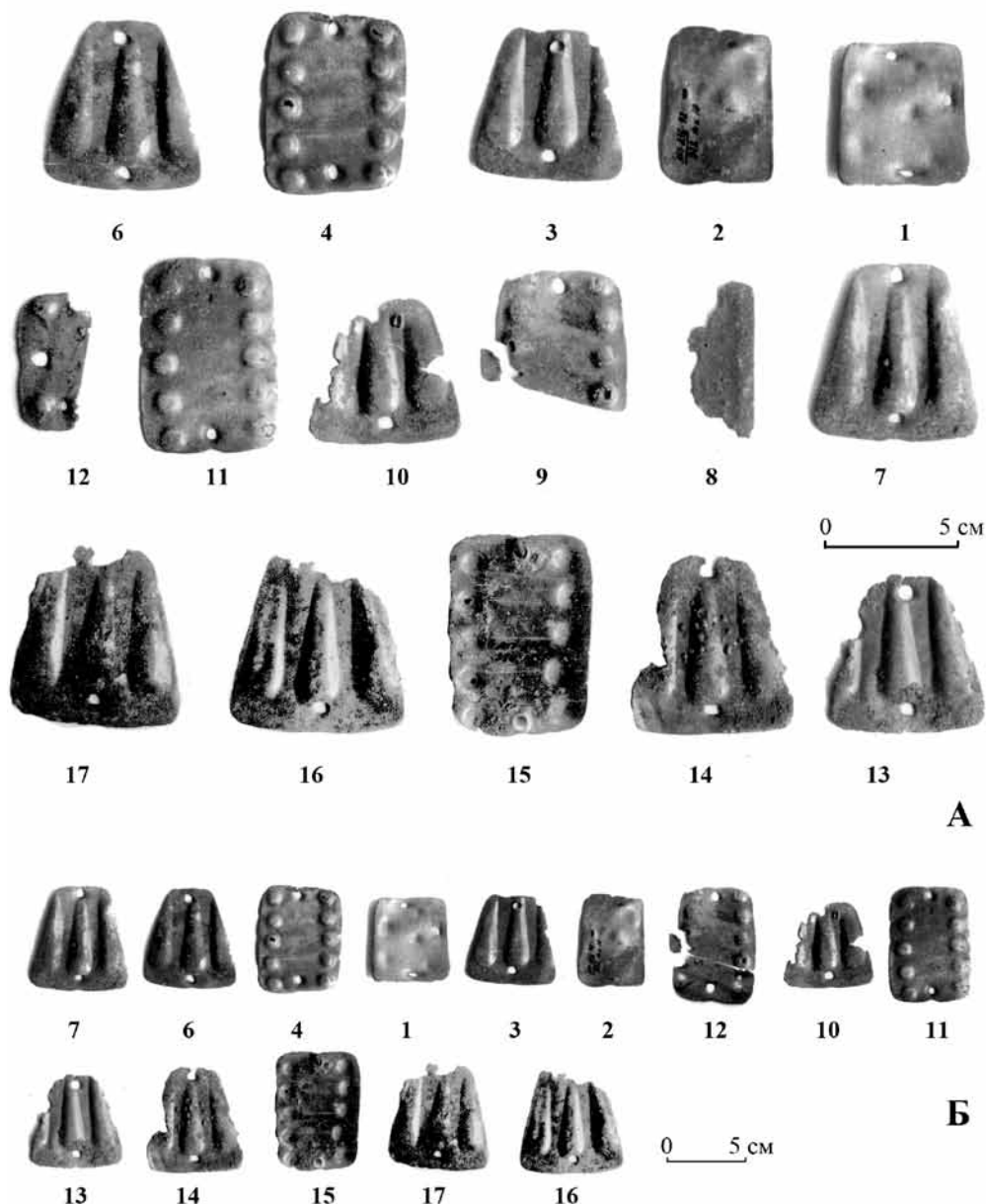


Рис. 11. Бронзовые пластины из ЖПК №10 IV Мурзихинского могильника до реставрации. VII в. до н.э. Собрание НМ РТ, инв. №23461. Номера на рисунке соответствуют номерам по плану и по полевой описи: А – общий вид; Б – реконструкция их расположения и внешнего вида пластины №12 (вместе с ее фрагментом №9)

Несколько пластин, расположенных лицевой частью вниз, в основном трапециевидной формы (№6, 7), находились рядом с кусочком обуглившейся древесины (небольшой дощечки?) (рис. 10). Пластина №6 перекрывала край пластины №1, лежавшей поверх пластины №3.

Таким образом, суммировав эти наблюдения, можно предположить, что начальным элементом этой конструкции была небольшая деревянная дощечка (4 x 5 см), к которой кожаными ремешками были прикреплены пластины в следующей последовательности: №7, 6, 4, 1, 3, 2.

У дна ямы пластины располагались с наклоном в 4–5 мм в разные стороны следующим образом: на самом дне были пластины №16 и 17, лежавшие друг на друге, причем верхняя (№17) – лицевой частью вверх. На этом же уровне была пластина №14, лежавшая обратной стороной вверх. Чуть выше зафиксирована пластина №11, перекрывавшая пластины №17 и 15. Последняя располагалась обратной стороной вверх. Край пластины №15 упирался в плоскость пластины №13, стоявшей вертикально с небольшим наклоном. Под нее заходил край пластины №14. Над пластиной №13 находился фрагмент пластины №12 (глубина – 50 см). На дне ямки под пластинами зафиксированы многочисленные угольки.

Таким образом, последовательность пластин представляется в следующем виде: №9, 10, 8, 11, 12(?), 13, 14, 15, 17, 16. Если принять факт того, что они были соединены кожаным ремешком в верхней и нижней части, то вполне очевидно, что их сложили вместе в несколько раз, чтобы они поместились в небольшую ямку.

Сопоставив взаиморасположение пластин, описанное выше, можно реконструировать их расположение на момент помещения в землю (рис. 12). Начало и конец этого комплекта составляли две пары трапециевидных пластин (№7, 6 и 17, 16), за которыми следовала прямоугольная пластина (№4 и 15). Центральная часть состояла из чередующихся пластин: прямоугольной (квадратной), следующей за ней трапециевидной и прямоугольной (№1, 3, 2) формы. Если обозначить трапециевидные пластины литерой А, а прямоугольные – литерой Б (меньшего размера с тремя отверстиями – литерой Б₁), то получим следующую схему: АА + Б – Б₁ + А + Б₁ – Б + А + ББ(Б) + АА + Б + АА. Обращает на себя внимание наличие двух пластин с тремя отверстиями (№1 и 2), составляющих вместе с трапециевидной пластиной (№3) отдельный блок (Б₁ + А + Б₁). Некоторое сомнение вызывает фрагмент пластины №8 (на схеме мы ее взяли в скобки – (Б)): на сохранившейся части ее не было отверстий для крепления. Входила ли она в первоначальный комплект или была добавлена по каким-то другим соображениям, сейчас установить невозможно.

В данную схему нужно внести еще одно уточнение: пластины №9 и 12 являются, скорее всего, двумя частями одного изделия. Тогда схема будет выглядеть следующим образом: АА + Б – Б₁ + А + Б₁ – Б + А + Б + АА + Б + АА. Очевидно, что пластины чередуются определенным образом. Вполне четко зафиксировано расположение пластин в верхней части ямы, т.е. можно констатировать такую последовательность: две трапециевидные (№7 и 6), одна прямоугольная (№4), далее комплекс пластин несколько меньших размеров (№1, 3, 2), пришитых к основе из ткани (?) или другого материала, кроме кожи, далее возможно предположить два чередования прямоугольной и трапециевидной пластин (№9/12; 10, 11, 13). Пластины №8 мы исключаем. Далее идет трапециевидная пластина (№14), за ней – прямоугольная (№15) и завершают все две трапециевидные пластины (№17, 16), что композиционно соответствует началу комплекса. Схема в окончательном виде реконструируется так: ААБ + Б₁ – А – Б₁ + А +

Б + А + БАА (рис. 11-Б). Общая длина пластин, если они были соединены последовательно, составляла 75–80 см. В целом складывается впечатление, что пластины были собраны специально для этого случая (жертвы или дара), закреплены на кожаных ремешках и зафиксированы деревянной дощечкой.

Имелись ли какие-либо другие закономерности в данном наборе пластин? Можно отметить, что, кроме парных сочетаний трапециевидных пластин и сопутствующих композиций из трапециевидной и прямоугольной пластин, имеется еще одна интересная деталь: на прямоугольных пластинах общее число выпуклых элементов декора всегда составляет число 10 (нанесенных по 5 по длинным сторонам пластины), за исключением двух случаев (кат., №1; 2), когда хаотично расположенные на плоскости пластины полусферы давали в сумме четные числа – 6 или 8.

Прямоугольные пластины с небольшими выпуклыми полусферическими выступами на лицевой стороне на этом памятнике встречаются и в составе погребального инвентаря захоронений. Они, как правило, крупнее тех, что обнаружены в ЖПК №10. Встречены и большие пластины (2 экз.) в погребении №30, одна из которых в 3 раза больше размером (18,5 x 10,5 см), чем рассматриваемые. Вторая пластина из этого захоронения сохранилась фрагментарно, но судя по обломку (8 x 5,5 см) также была весьма крупной. В погребении №29 пластина с хаотично нанесенными вдавлениями была менее крупной (9 x 4,5 см). В составе деталей налобного венчика встречаются и миниатюрные пластинки размером в несколько сантиметров [Руденко, 2002, с. 166, рис. 26.-7, 21, 27, 28, 32, 41]. На пластинах из погребений орнамент нанесен чаще всего по периметру и без дополнительных гравированных рисунков.

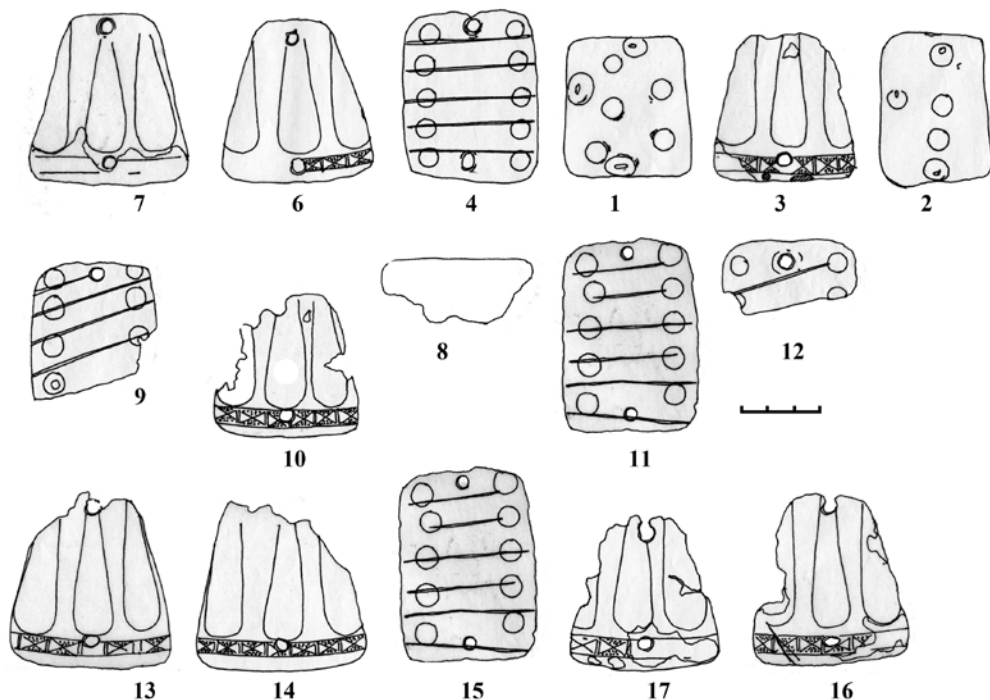


Рис. 12. Прорисовка пластин из ЖПК №10.

Номера на рисунке соответствуют обозначениям по плану и полевой описи

Если миниатюрные пластины квадратной или прямоугольной формы с полусферическими выпуклинами из украшений головного убора известны и на других памятниках VII–VI вв. до н.э., например в погребальных комплексах Старшего Ахмыловского могильника [Патрушев, Халиков, 1982, с. 140, табл. 3.-4в, погр. 20], то пластины трапециевидной формы с гравированным орнаментом в сочетании с ложчатым объемным орнаментом там не известны. Но на этих памятниках имеются пластины с полусферическими выступами, только другой формы – дисковидной или арочной [Патрушев, Халиков, 1982, с. 145, 155, табл. 8.-1д; 18.-1б]. Примечательно, что прямоугольные или квадратные пластины с полусферическими выступами встречаются также в ЖПК того же Старшего Ахмыловского могильника, правда, как украшения головного убора, а крупные прямоугольные пластины из погребений этого некрополя имеют иной декор [Патрушев, Халиков, 1982, с. 172, 188, табл. 35.-1а; 51.-3к].

Датировка ЖПК №10 IV Мурзихинского могильника может быть установлена в рамках VII в. до н.э. – периода функционирования данной части некрополя. По набору вещевого инвентаря из расположенных рядом захоронений можно было бы рассматривать и более широкую дату – рубеж VIII – VII–VII вв. до н.э., соотнеся их со вторым и началом третьего этапа ананьинской КИО (по: [Коренюк, 2000, с. 75]). Однако датировка по материалам могильника в данном случае предпочтительнее. Точных аналогий набору мурзихинских пластин в материалах синхронных памятников Волго-Камья нами не обнаружено. Как уже отмечалось, пластины трапециевидной или подтреугольной формы встречаются на Старшем Ахмыловском могильнике как металлические составные части налобных венчиков, прикрепленных к полоске кожи или ткани [Патрушев, 1984, с. 34, 37, рис. 14; 19.-5, 17], но они ни по размерам, ни по декору и комплекту частей не могут быть сопоставлены с рассмотренными пластинами. В остальных украшениях головного убора из захоронений на IV Мурзихинском могильнике имеют близкие соответствия со Старшим Ахмыловским могильником.

Таким образом, рассмотренные выше предметы, относящиеся к эпохе раннего железного века, демонстрируют, с одной стороны, тесную связь с Центрально-Кавказским регионом в VIII–VII вв. до н.э., являвшимся поставщиком редких в Волго-Камье изделий, использовавшихся здесь в основном для культовых обрядов и церемоний местного населения (атабаевская ваза). Свидетельством также ритуального действия можно считать согнутый железный меч из Чистополя, однако он, скорее всего, был связан с культурой скифского населения. Он является самым северо-восточным по местонахождению артефактом из всех известных на сегодняшний день [Топал, Бруяко, 2012, рис. 3]. Последняя находка также позволяет коснуться сложной проблемы финального этапа средневожского варианта ананьинской КИО, поскольку после V в. до н.э. наступает период запустения этих территорий, длившийся несколько столетий. А.Х. Халиков первоначально считал, что причиной этого были вторжения скифов и других кочевых племен, и хотя в дальнейшем он изменил свою точку зрения, но эта версия остается и по сей день достаточно обоснованной, а новые находки вполне очевидно подтверждают «скифский след» в VII в. до н.э. и на территориях, являвшихся пограничной зоной расселения ананьинских племен в Центральном Закамье. Фигурка ферта из округа Биляра не менее интересна тем, что относится к периоду, когда на территории Центрального Закамья население было крайне малочисленно, и следы его прослеживаются с большим трудом.

**КАТАЛОГ БРОНЗОВЫХ БЛЯХ ИЗ ЖЕРТВЕННОГО КОМПЛЕКСА №10
IV МУРЗИХИНСКОГО МОГИЛЬНИКА (раскопки 1992 г.)**

В коллекции этих находок имеется 16 экземпляров целых и фрагментированных изделий, по полевой описи АКУ-1–4, 6–17 (под №5 на плане был отмечен фрагмент обуглившейся дощечки) (рис. 11.-А). После реставрации часть деталей пластин и декора на ряде артефактов утрачена и сохранилась только в прорисовках (рис. 12). В основной фонд коллекции НМ РТ не включена пластина №8 из-за плохой сохранности. О ее виде можно судить по прорисовке и фото (рис. 11.-А/8). Приводим описание пластин.

1. Пластина подквадратной формы (4,6 x 5,2 см) (рис. 11.-А/1; 13) с тремя сквозными отверстиями овальной формы, украшенная восемью круглыми вдавлениями (в трех из них пробиты отверстия). Покрыта плотной патиной темно-зеленого цвета. По плану №1, гл. – 40 см.

НМ РТ, инв. №23461-78 (полевой шифр: АКУ-275/371).

2. Пластина прямоугольной формы (5,7 x 4,1 см) (рис. 11.-2; 14) с тремя сквозными отверстиями неправильной формы, украшенная шестью круглыми вдавлениями, в трех из которых пробиты отверстия. Покрыта плотной патиной темно-зеленого цвета. По плану №2, гл. – 40–42 см.

НМ РТ, инв. №23461-79 (полевой шифр: АКУ-275/372).



Рис. 13. Пластина №1 ЖПК №10
IV Мурзихинского могильника.
НМ РТ, инв. №23461-78 (АКУ 276/371)



Рис. 14. Пластина №2 ЖПК №10
IV Мурзихинского могильника.
НМ РТ, инв. №23461-79 (АКУ 276/372)

3. Пластина трапециевидной формы (3,7–5,4 x 5,5 см) с объемным орнаментом из трех ложчатых элементов и двумя сквозными отверстиями сверху и снизу. На лицевой стороне в нижней широкой части нанесен гравированный рисунок, состоящий из ленты шириной 0,6 см, разделенный вертикальными линиями на прямоугольники, перечеркнутые крест на крест, а получившиеся в результате этого треугольные фигуры украшены точками. По плану №3, гл. – 40–45 см; зафиксирована в положении лицевой частью вниз.

НМ РТ, инв. №23461-80 (полевой шифр: АКУ-275/373).

4. Пластина прямоугольной формы (5 x 6,5 см) (рис. 11.-А/4; 16) с двумя сквозными отверстиями круглой формы, украшенная пятью круглыми вдавлениями, с каждой из длинных сторон пластины (всего 10 элементов). Покрыта плотной патиной зеленого и темно-зеленого цвета. По плану №4, гл. – 40–42 см, зафиксирована тыльной стороной вверх.

НМ РТ, инв. №23461-81 (полевой шифр: АКУ-275/374).

5. Пластина трапециевидной формы (3–6 x 6 см) (рис. 11.-А/6; 17) с объемным орнаментом из трех ложчатых элементов и двумя сквозными отверстиями сверху и снизу (верхнее после реставрации силь-



Рис. 15. Пластина №3 ЖПК №10
IV Мурзахинского могильника.
НМ РТ, инв. №23461-80 (АКУ 276/373)

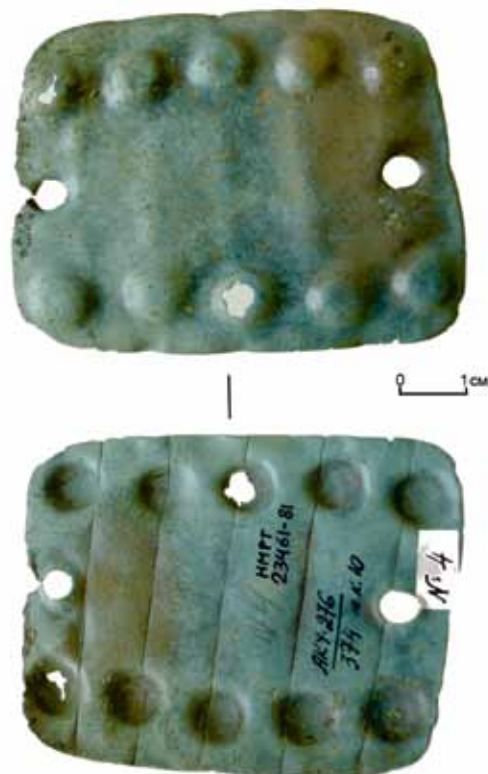


Рис. 16. Пластина №4 ЖПК №10
IV Мурзахинского могильника.
НМ РТ, инв. №23461-81 (АКУ 276/374)

но расширилось за счет обломившейся верхней части пластины). На лицевой стороне в нижней широкой части нанесен гравированный рисунок, состоящий из ленты шириной 0,6 см, разделенный вертикальными линиями на прямоугольники, перечеркнутые крест на крест. До реставрации была видна только правая часть орнамента; после очистки коррозия была удалена, и рисунок стал видим полностью. На некоторых участках поверхности пластины сохранилась плотная патина темно-зеленого цвета (рис. 17). По плану №6, гл. – 40–45 см; зафиксирована в положении – лицевой частью вниз.

НМ РТ, инв. №23461-82 (полевой шифр: АКУ-275/375).

6. Пластина трапециевидной формы (3,5–6 х 6,6 см) (рис. 11.-А/7; 18) с объемным орнаментом из трех ложчатых элементов и двумя сквозными отверстиями сверху и снизу. На лицевой стороне в нижней широкой части нанесен гравированный рисунок, сильно поврежденный коррозией (аналогичный орнаменту на пластине №3, кат. №3). По плану №7, гл. – 45–46 см; зафиксирована лицевой частью вниз. После реставрации удалены окислы, но была разрушена верхняя часть пластины.

НМ РТ, инв. №23461-83 (полевой шифр: АКУ-275/376).



Рис. 17. Пластина №6 ЖПК №10
IV Мурзихинского могильника.
НМ РТ, инв. №23461-82 (АКУ 276/375)



Рис. 18. Пластина №7 ЖПК №10
IV Мурзихинского могильника.
НМ РТ, инв. №23461-83 (АКУ 276/376)

7. Пластина прямоугольной формы (2,5 x 5,8 см) (рис. 11.-А/8), фрагмент, без сквозных отверстий. По краю и на поверхности имеются едва различимые точечные вдавления. Сильно корродирована. По плану №8, зафиксирована в вертикальном положении, в 2–2,5 см от обуглившейся дощечки.

Полевой шифр: АКУ-275/377.

8. Пластина прямоугольной формы (4,7 x 5 см) (рис. 11.-А/9; 19), $\frac{1}{3}$ утрачена. Фрагмент имеет одно сквозное отверстие круглой формы, украшена семью круглыми вдавлениями, соединенными между собой косыми бороздками, прорезанными с тыльной стороны. Покрывается плотной патиной темно-зеленого цвета. По плану №9, гл. – 40–45 см; лежала лицевой стороной вниз. Нижняя ее часть зафиксирована отдельно (пластина №12; кат. №11).

НМ РТ, инв. №23461-84 (полевой шифр: АКУ-275/378).

9. Пластина трапециевидной формы (3–5,5 x 5,5 см) (рис. 11.-А/10) с объемным орнаментом из трех ложчатых элементов и двумя сквозными отверстиями сверху и снизу. На лицевой стороне в нижней широкой части нанесен гравированный рисунок, состоящий из ленты шириной 0,6 см, разделенный вертикальными линиями на прямоугольники, перечеркнутые крест на крест, а получившиеся в результате этого треугольные фигуры сверху и снизу украшены точками. Пластина сильно повреждена коррозией; имеются утраты на боковых сторонах и сверху. После чистки большая часть пластины выкрошилась. По пла-



Рис. 19. Пластина №9 ЖПК №10
IV Мурзихинского могильника.
НМ РТ, инв. №23461-84 (АКУ 276/378)

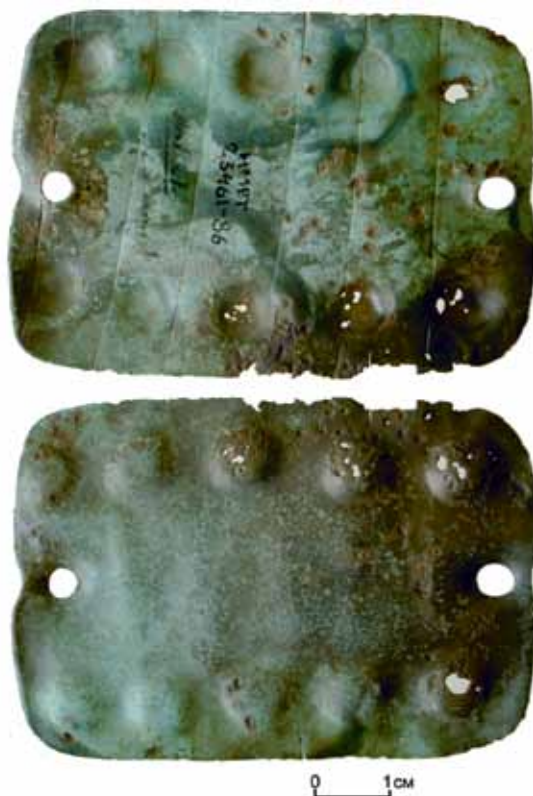


Рис. 20. Пластина №11 ЖПК №10
IV Мурзихинского могильника.
НМ РТ, инв. №23461-86 (АКУ 276/380)

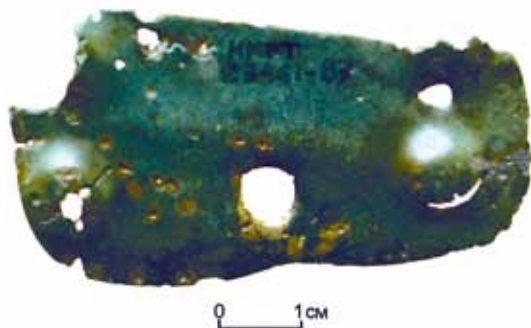


Рис. 21. Пластина №12 ЖПК №10
IV Мурзихинского могильника.
НМ РТ, инв. №23461-87 (АКУ 276/381)

ну №10, гл. – 45–47 см; зафиксирована
лицевой частью вниз.

НМ РТ, инв. №23461-85 (полевой
шифр: АКУ-275/379).

10. Пластина прямоугольной фор-
мы (5 x 7 см) (рис. 11.-А/11; 20) с тремя
сквозными отверстиями круглой фор-
мы, украшенная пятью круглыми вдавления-
ми по боковым сторонам, соединенными
с тыльной стороны прямыми бороздка-
ми. Покрывается плотной патиной темно-зе-
леного цвета. По плану №11, гл. – 55 см;
находилась лицевой частью вверх.

НМ РТ, инв. №23461-86 (полевой
шифр: АКУ-275/380).



Рис. 22. Пластина №13 ЖПК №10
IV Мурзихинского могильника.
НМ РТ, инв. №23461-88 (АКУ 276/382)



Рис. 23. Пластина №14 ЖПК №10
IV Мурзихинского могильника.
НМ РТ, инв. №23461-89 (АКУ 276/383)

11. Пластина прямоугольной формы (5 x 2,5) (рис. 11.-А/12; 21), фрагмент, возможно, часть пластины №9 (кат. №8). На фрагменте сохранилось одно сквозное отверстие круглой формы. Украшена тремя круглыми вдавлениями, поврежденными коррозией. Покрыта патиной, корродирована. По плану №12, гл. – 50 см.

НМ РТ, инв. №23461-87 (полевой шифр: АКУ-275/381).

12. Пластина трапециевидной формы (4–6,3 x 6,5 см) (рис. 11.-А/13; 22) с объемным орнаментом из трех ложчатых элементов и двумя сквозными отверстиями овальной формы сверху и снизу. Утрачена часть верхнего края пластины. На лицевой стороне в нижней широкой части нанесен гравированный рисунок, аналогичный рисункам на таких же пластинах из этого набора. После чистки рисунок заметен плохо; повреждена одна из боковых сторон. По плану №13, гл. – 50–55 см; зафиксирована в положении на боку наклонно, лицевой частью вверх.

НМ РТ, инв. №23461-88 (полевой шифр: АКУ-275/382).

13. Пластина трапециевидной формы (4–6,5 x 5,7 см) (рис. 11.-А/14; 23) с объемным орнаментом из трех ложчатых элементов и двумя сквозными отверстиями овальной формы сверху и снизу (сохранилось только одно – снизу). На лицевой стороне в нижней широкой части нанесен гравированный рисунок, состоящий



Рис. 24. Пластина №15 ЖПК №10
IV Мурзихинского могильника.
НМ РТ, инв. №23461-90 (АКУ 276/384)

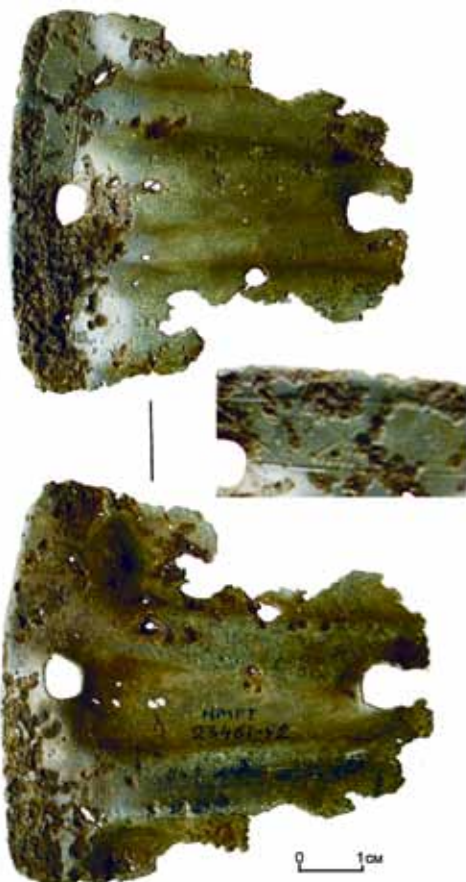


Рис. 25. Пластина №17 ЖПК №10
IV Мурзихинского могильника.
НМ РТ, инв. №23461-92 (АКУ 276/386)

из ленты шириной 0,6 см, разделенный вертикальными линиями на прямоугольники (семь элементов), перечеркнутые крест на крест, а получившиеся в результате этого треугольные фигуры украшены точками. По плану №14, гл. – 52–58 см; зафиксирована лицевой частью вниз.

НМ РТ, инв. №23461-89 (полевой шифр: АКУ-275/383).

14. Пластина прямоугольной формы (6,8 x 5,2 см) (рис. 11.-А/15; 24) с двумя сквозными отверстиями круглой формы, украшенная пятью круглыми вдавлениями по боковым сторонам. Лицевая сторона сильно нарушена коррозией. Патина темно-зеленого цвета. Имеются утраты металла, края пластины выкрошены. По плану №15, гл. – 55 см, зафиксирована лицевой частью вниз.

НМ РТ, инв. №23461-90 (полевой шифр: АКУ-275/384).

15. Пластина трапецевидной формы (3,5–6 x 6,6 см) (рис. 11.-А/16) с объемным орнаментом из трех ложчатых элементов и двумя сквозными отверстиями сверху и снизу. На лицевой стороне в нижней широкой части нанесен гравированный рисунок, аналогичный тому, который имеется на других трапецевидных пластинах из ЖПК №10. Пластина частично пострадала от коррозии: имеются утраты на боковых сторонах и на месте рисунка. По плану №16, гл. – 58 см.

НМ РТ, инв. №23461-91 (полевой шифр: АКУ-275/385).

16. Пластина трапецевидной формы (3–5,7 x 6 см) (рис. 11.-А/17; 25) с объемным орнаментом из трех ложчатых элементов и двумя сквозными отверстиями сверху и снизу. На лицевой стороне в нижней широкой части нанесен гравированный рисунок, испорченный коррозией, но, судя по всему, аналогичный тому, который имеется на других трапецевидных пластинах из ЖПК №10. Пластина сильно пострадала от коррозии, особенно боковые стороны и верхняя часть. По плану №17, гл. – 55–58 см; зафиксирована лицевой частью вверх.

НМ РТ, инв. №23461-92 (полевой шифр: АКУ-275/386).

Автор благодарит А.А. Кутуева, директора ГБУК «Билярский государственный историко-археологический и природный музей-заповедник», за возможность ознакомиться с находкой железного меча из Чистопольского района.

Библиографический список

Брилева О.А. Древняя бронзовая антропоморфная пластика Кавказа (XV в. до н.э. – X в. н.э.). М. : Таус, 2012. 424 с.

Ворошилов А.Н. Случайные находки архаических акинаков как источник по истории лесостепного Подонья в раннескифскую эпоху // Случайные находки: хронология, атрибуция, историко-культурный контекст. СПб., 2008. С. 91–96.

Денисов А.В. Случайные находки клинкового оружия раннего железного века с территории Самарского Поволжья // 40 лет Средневожской археологической экспедиции: Краеведческие записки СОКМ. Вып. XV. Самара : ООО «Офорт», 2010. С. 222–230.

Козенкова В.И. Оружие, воинское и конское снаряжение племен кобанской культуры (систематизация и хронология). Западный вариант: САИ. Вып. 2–5. М. : ИА РАН, 1995. 166 с.

Козенкова В.И. Культурно-исторические процессы на Северном Кавказе в эпоху поздней бронзы и в раннем железном веке (Узловые проблемы происхождения и развития кобанской культуры). М. : ИА РАН, 1996. 164 с.

Коренюк С.Н. Ананьинская культура в трудах А.П. Смирнова и новые данные в ее изучении // Научное наследие А.П. Смирнова и современные проблемы археологии Волго-Камья: Труды ГИМ. Вып. 122. М. : ГИМ, 2000. С. 68–79.

Марков В.Н. Исследования городища Черепашье // Археологические открытия 1983 года. М. : Наука, 1985. С. 162.

Патрушев В.С. Марийский край в VII–VI вв. до н.э. (Старший Ахмыловский могильник). Йошкар-Ола : Марийское кн. изд-во, 1984. 230 с.

Патрушев В.С., Халиков А.Х. Волжские ананьинцы (Старший Ахмыловский могильник). М. : Наука, 1982. 300 с.

Руденко К.А. Малополянское V селище // Культуры евразийских степей второй половины I тысячелетия н.э. (вопросы хронологии). Самара, 1998. С. 185–197.

Руденко К.А. Остров «Мурзиха» и его окрестности. Хронологический атлас археологических коллекций НМ РТ (1991–1999 гг.). Опыт микрорегионального исследования. Каталог археологических коллекций НМ РТ. Казань : РИЦ «Школа», 2002. 208 с.

Руденко К.А. Декоративно-прикладное искусство раннеананьинского времени (по материалам IV Мурзихинского могильника в Татарстане, предварительный анализ) // Культуры степной Евразии и их взаимодействие с древними цивилизациями. СПб. : ИИМК РАН, «Периферия», 2012. Кн. 1. С. 226–231.

Рябкова Т.В. Изделия с перегородчатой инкрустацией в предскифских и раннескифских памятниках // Труды IV (XX) Всероссийского археологического съезда в Казани. Казань : Отечество, 2014. Т. II. С. 163–168.

Топал Д.А., Бруяко И.В. Находки клинкового оружия ранних кочевников из Оргеевского района (Республика Молдова) // *Stratum plus*. 2012. №3. С. 1–11.

Халиков А.Х. Волго-Камье в начале эпохи раннего железа (VIII–VI вв. до н.э.). М. : Наука, 1977. 264 с.

Хомчик М.О., Шовкопляс Г.М. Знахідки ранньої пори залізного віку з Києва (із збірок Державного історичного музею УРСР // *Археологія*. 1984. №46. С. 80–86.

K.A. Rudenko

UNIQUE FINDS OF THE EPOCH OF EARLY IRON FROM TATARSTAN

In the article the unique finds of an epoch of the early Iron Age are considered. It is the bronze vessel made on the Caucasus at the end of VIII – the beginning of VII century B.C. At this time it was delivered to Middle Volga region. It is a unique find of the whole bronze vessel of an epoch of the early Iron Age in territory of Tatarstan. The small bronze figurine was made in the Caucasus. It represents a standing person in a high hairdress. It is dated by IV century BC – II century AD. It was found in Biljarsk which is located in Alekseevsky area of Tatarstan. It was stored by the Kazan collector A.F. Lihachev. Now the artefact is in the National museum of the Tatarstan republic. A unique find is the iron Scythian sword (akinakes) second half VII century BC, found out in a city of Chistopol in Tatarstan. It has been bent during some ritual. It is the most northern find of swords «tip Kelermes» in the Eastern Europe. The set from 16 bronze decorated plates of the trapezoid, rectangular and square form which have been found out on IV Murzihinsky burial ground of an epoch of the early Iron Age is interesting as well. They were connected with each other by thin leather thongs. Plates were put in a small hole, near to ancient burial places. These plates are dated by VII century BC. They were possibly made in the Caucasus.

Keywords: archaeology, Scythians, Scythian sword, akinakes, Ananino culture, Tatarstan, Caucasus, a sword, ritual, Ural Mountains, Volga, the early Iron Age.