

ISSN 2307-2539

№2 (14) • 2016

ТЕОРИЯ И ПРАКТИКА АРХЕОЛОГИЧЕСКИХ ИССЛЕДОВАНИЙ



Барнаул

Издательство
Алтайского государственного
университета
2016

Главный редактор:

А.А. Тишкин, д-р ист. наук, профессор

Редакционная коллегия:

В.В. Горбунов (зам. главного редактора),
д-р ист. наук, доцент;
С.П. Грушин, д-р ист. наук, доцент;
Н.Н. Крадин, д-р ист. наук, чл.-кор. РАН;
А.И. Кривошапкин, д-р ист. наук;
А.Л. Кунгуров, канд. ист. наук, доцент;
Д.В. Папин (отв. секретарь), канд. ист. наук;
Н.Н. Серегин (отв. секретарь), канд. ист. наук;
С.С. Тур, канд. ист. наук;
А.В. Харинский, д-р ист. наук, профессор;
Ю.С. Худяков, д-р ист. наук, профессор

Редакционный совет журнала:

Ю.Ф. Кирюшин (председатель), д-р ист. наук,
профессор (Россия);
Д.Д. Андерсон, Ph.D., профессор
(Великобритания);
А. Бейсенов, канд. ист. наук (Казахстан);
У. Бросседер, Ph.D. (Германия);
А.П. Деревянко, д-р ист. наук, профессор,
академик РАН (Россия);
Е.Г. Дэвлет, д-р ист. наук (Россия);
Иштван Фодор, д-р археологии, профессор
(Венгрия);
И.В. Ковтун, д-р ист. наук (Россия);
Л.С. Марсадолов, д-р культурологии (Россия);
Д.Г. Савинов, д-р ист. наук, профессор
(Россия);
А.Г. Ситдиков, д-р ист. наук (Россия);
Такахама Шу, профессор (Япония);
Чжан Лянжэнь, Ph.D., профессор (Китай);
Т.А. Чикишева, д-р ист. наук (Россия);
М.В. Шуньков, д-р ист. наук (Россия);
Д. Эрдэнэбаатар, канд. ист. наук, профессор
(Монголия)

Адрес: 656049, Барнаул, пр-т Ленина, 61,
каб. 211, телефон: 8 (3852) 291-256.
E-mail: tishkin210@mail.ru

Журнал основан в 2005 г.
Выходит 4 раза в год

Учредителем издания является
Алтайский государственный
университет

Утвержден к печати Объединенным
научно-техническим советом АГУ

Все права защищены.
Ни одна из частей журнала либо
издание в целом не могут быть
перепечатаны без письменного
разрешения авторов или издателя

Печатное издание «Теория и практи-
ка археологических исследований»
© Алтайский государственный уни-
верситет, 2005–2016.
Зарегистрировано Комитетом РФ
по печати. Свидетельство
о регистрации ПИ №ФС 77-65056.
Дата регистрации 10.03.2016.

ISSN 2307-2539

№2 (14) • 2016

**THEORY AND PRACTICE
OF ARCHAEOLOGICAL
RESEARCH**



Barnaul

Altai State
University Press
2016

Editor in Chief:

A.A. Tishkin, Doctor of History, Professor

Editorial Staff:

V.V. Gorbunov (Deputy Editor in Chief), Doctor of History, Associate Professor;
S.P. Grushin, Doctor of History, Associate Professor;
N.N. Kradin, Doctor of History, Corresponding Member, Russian Academy of Sciences;
A.I. Krivoshapkin, Doctor of History;
A.L. Kungurov, Candidate of History;
D.V. Papin (Assistant Editor), Candidate of History;
N.N. Seregin (Assistant Editor), Candidate of History;
S.S. Tur, Candidate of History;
A.V. Kharinsky, Doctor of History, Professor;
J.S. Khudyakov, Doctor of History, Professor

Associate Editors:

J.F. Kiryushin (Chairperson), Dr. Sci. (Hist), Professor (Russia);
D.D. Anderson, Ph.D, Professor (Great Britain);
A. Beisenov, Candid. Sci. (Hist.) (Kazakhstan);
U. Brosseder, Ph.D. (Germany);
A.P. Derevianko, Dr. Sci. (Hist.) Academician, Russian Academy of Science (Russia);
E.G. Devlet, Dr. Sci. (Hist.) (Russia);
Ishtvan Fodor, Dr. Sci. (Archaeology), Professor (Hungary);
I.V. Kovtun, Dr. Sci. (Hist.) (Russia);
L.S. Marsadolov, Dr. Sci. (Culturology) (Russia);
D.G. Savinov, Dr. Sci. (Hist.) (Russia);
A.G. Sitdikov, Dr. Sci. (Hist.) (Russia);
Takhama Shu, Professor (Japan);
Zhang Liangren, Ph.D, Professor (China);
T.A. Chikisheva, Dr. Sci. (Hist.) (Russia);
M.V. Shunkov, Dr. Sci. (Hist.) (Russia);
D. Erdenebaatar, Cand. Sci (Hist), Professor (Mongolia)

Address: office 211, Lenin av., Barnaul, 656049, Russia, tel.: (3852) 291-256.
E-mail: tishkin210@mail.ru

The journal was founded in 2005.
The journal is published 4 a year.

The founder of the journal
is Altai State University

Approved for publication by
the Joint Scientific and Technical
Council of Altai State University

All rights reserved.
No publication in whole or in part
may be reproduced without the
written permission of the authors or
the publisher

Print Edition of “The Theory and Prac-
tice of Archaeological Research”

© Altai State University, 2005–2016

Registered with the RF Committee
on Printing. Registration certificate
PI №FS 77-65056. Registration date
10.03.2016.

РЕЗУЛЬТАТЫ ИЗУЧЕНИЯ МАТЕРИАЛОВ АРХЕОЛОГИЧЕСКИХ ИССЛЕДОВАНИЙ

УДК 903.022(571.150)

К.Ю. Кирюшин, Ю.Ф. Кирюшин

*Институт археологии и этнографии СО РАН, Новосибирск, Россия;
Алтайский государственный университет, Барнаул, Россия*

КЕРАМИКА БОБОРЫКИНСКОГО ОБЛИКА С ПОСЕЛЕНИЙ ЮГО-ЗАПАДНЫХ РАЙОНОВ АЛТАЙСКОГО КРАЯ*

На территории степного и лесостепного Алтая материалы неолита представлены сборами с памятников с разрушенным культурным слоем. Они встречаются вместе с артефактами более позднего времени, что создает проблемы для исторической интерпретации таких данных.

Новые сведения о неолите Павлодарского Прииртышья и Барабинской лесостепи позволили еще раз обратиться к сборам 70–80-х гг. XX в. с раздутых, развеечных памятников на территории Угловского, Локтевского и Волчихинского районов Алтайского края. На поселениях этих юго-западных районов Алтайского края обнаружена керамика, декорированная наколами различной формы (каплевидными, подтреугольными и т.д.), прочерченным орнаментом, образующим зигзаги и «сеточку», и формовочным валиком, декорированным отпечатками округлой палочки. Такие орнаментальные приемы являются этнокультурными маркерами, объединяющими материалы поселений юго-западных районов Алтайского края, Павлодарского и Семипалатинского Прииртышья с боборыкинскими памятниками Барабы и Среднего Зауралья.

Проведенные исследования позволяют сделать вывод о том, что историко-культурные процессы в неолите на территории юго-западных районов Алтайского края были сложными, они представлены несколькими линиями развития.

Ключевые слова: неолит, керамика, техника орнаментации, сравнительно-типологический анализ, боборыкинская культура.

DOI: 10.14258/tpai(2016)2(14).-01

Неолит до сих пор остается наименее изученным периодом в древней истории нынешней территории Алтайского края. Во многом это связано с характером источников, имеющих в распоряжении исследователей. Как уже отмечалось одним из авторов данной статьи, в степном и лесостепном Алтае «...материалы неолитической эпохи представлены в основном незначительными сборами с памятников вдоль ленточных боров или с дюнных озерных стоянок» [Кирюшин, 2002, с. 5]. Как правило, в сборах с памятников с разрушенным культурным слоем артефакты неолита встречаются вместе с материалами более позднего времени. Отсутствие стратифицированных и «эталонных» комплексов неолита на территории степного и лесостепного Алтая приводит к тому, что нет критериев для сравнительно-типологического анализа археологических коллекций каменных артефактов и керамики. Все это создает проблемы для исторической интерпретации археологического материала. Можно констатировать, что до настоящего времени представления о неолите степного и лесостепного Алтая находятся на уровне первичного накопления источниковой базы.

В последние годы появились новые данные по неолиту Павлодарского Прииртышья [Мерц, 2011, с. 297–301] и Барабинской лесостепи [Бобров, Юракова, 2011, с. 211–214]. Стоит отдельно отметить, что в начале XXI в. вышли в свет монографии

* Исследование выполнено за счет гранта Российского научного фонда (проект №14-50-00036).

по неолиту Среднего Зауралья и Западной Сибири [Зах, 2009; Ковалева, Зырянова, 2010], в которых анализируются материалы, накопленные несколькими поколениями археологов за 50 лет изучения боборыкинской культуры [Ковалева, Зырянова, 2010, с. 3]. Новые факты позволяют нам еще раз обратиться к сборам 70–80-х гг. XX в. с раздутых, разветвленных памятников на территории Угловского, Локтевского и Волчихинского районов Алтайского края.

Комплекс памятников у сел Павловка и Алексеевка обнаружен в 1979 г. учителем Павловской средней школы Н.П. Нудных, которым были проведены сборы подъемного материала на одной из разрушенных ветрами дюн. В том же году памятник обследовал А.Б. Шамшин, который нашел еще одно дюнное поселение. В 1980 и 1982 гг. эти объекты обследовал Ю.Ф. Кирюшин, который выявил еще 19 памятников. Все они интенсивно разрушались ветром. На выдувах дюн проведены сборы подъемного материала [Кирюшин, Клюкин, 1985, с. 75–79].

Все памятники расположены на дюнах опушки соснового бора, который протянулся двумя лентами с востока на запад. Между этими боровыми лентами, также с востока на запад, протянулась низина в 4–5 км длиной и 2–2,5 км шириной, представляющая собой болото с несколькими мелкими озерами. Видимо, в древности на этом месте было озеро, на берегах которого жили люди, основывая свои поселения и оставляя могильники [Кирюшин, Казаков, 1996, с. 215–216].

Всего на берегах этого древнего озера в настоящее время зафиксирован 21 объект (местонахождения, поселения, могильники, датируемые от эпохи камня до средневековья). Наиболее представительные коллекции собраны на памятниках Павловка-I, II, V, XII и Алексеевка-I [Кирюшин, Клюкин, 1985, с. 78].

Одним из наиболее ярких археологических комплексов у сел Павловка и Алексеевка является поселение Павловка-I (рис. 1). Коллекции каменных артефактов поселения Павловка-I превышают три тысячи артефактов [Кирюшин, Кунгурова, 1984, с. 38]. Для памятника характерна развитая пластинчатая индустрия, что, по мнению исследователей, позволяет отнести основную часть каменного инвентаря к финальному мезолиту – раннему неолиту [Кирюшин, Кунгурова, 1984, с. 34].

К сожалению, культурный слой памятника разрушен, и это создает проблемы для исторической интерпретации перемещенных материалов.

В составе керамических коллекций памятника уверенно можно выделить комплекс эпохи бронзы. Очень информативны шесть фрагментов ошлакованной керамики, из которых как минимум три от одного сосуда [Кирюшин Ю.Ф. и др., 2013, с. 104]. Данная керамика украшена параллельными рядами «отступающей палочки» (сочетание протаскивания и накола, выполненного орнаментиром в виде небольшой палочки). Характерным орнаментальным элементом на рассматриваемой керамике является наличие горизонтального пояса, состоящего из вдавлений вертикально поставленного орудия в виде небольшой плоской «лопаточки» [Кирюшин Ю.Ф. и др., 2013, рис. 1, 2]. Особенности орнамента ошлакованной керамики с поселения Павловка-I позволяют связать находки с елунинской культурой и датировать периодом в рамках ранней бронзы (концом III – 1-й четвертью II тыс. до н.э.) [Кирюшин Ю.Ф. и др., 2013, с. 106].

Часть керамики поселения Павловка-I [Кирюшин, Клюкин, 1985, с. 80–81, рис. 3.-5; 4; 5.-11–14], несомненно, можно отнести к неолиту и энеолиту. В контексте данной статьи представляют интерес фрагменты от верхней части сосуда среднего размера (диа-

метр венчика 24 см), орнаментированного по венчику двумя рядами неглубоких ямочных вдавлений подтреугольной формы, выполненные инструментом, поставленным под углом к поверхности сосуда, и по тулову украшенный прочерченными линиями, образующими «сеточку» (рис. 2.-1). Срез венчика сосуда декорирован насечками. Сохранившиеся фрагменты позволяют сделать вывод, что нижняя часть тулова не орнаментирована (рис. 2.-1).

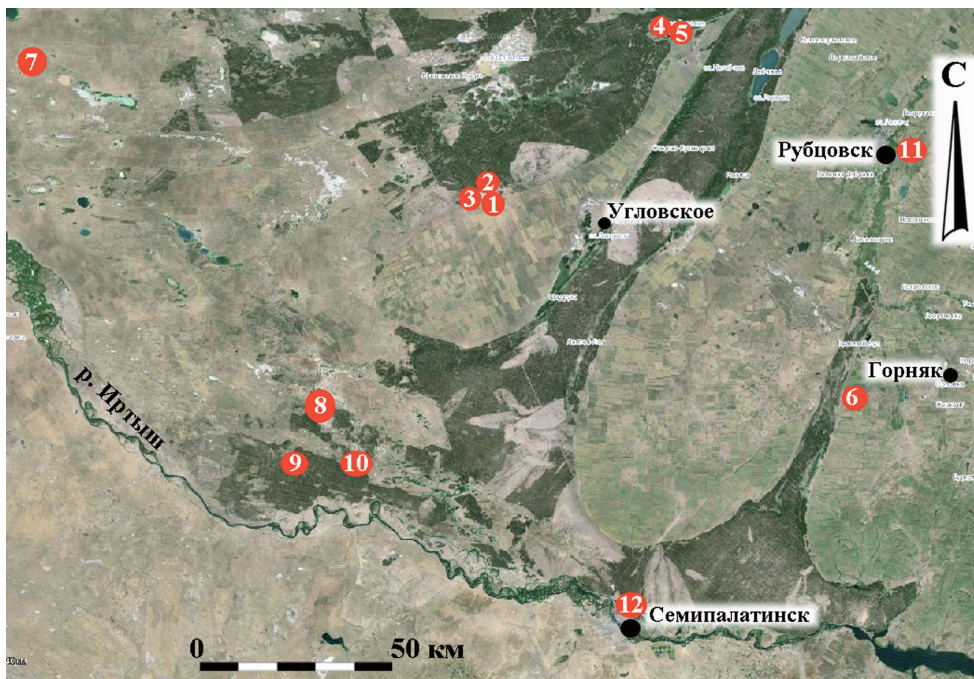


Рис. 1. Карта-схема расположения памятников юго-западных районов Алтайского края и сопредельных районов Республики Казахстан: 1 – Павловка-I; 2 – Павловка-VIII; 3 – Алексеевка-I; 4 – Белое-III; 5 – Валовое-II; 6 – Новенькое-7; 7 – Борлы; 8 – Есенбай; 9 – Караоба-2; 10 – Лесное-3; 11 – Рубцовское; 12 – Семипалатинские дюны

Неглубокими ямочными вдавлениями различной формы орнаментированы еще четыре венчика (рис. 2.-2–5) и два фрагмента стенок (рис. 2.-6–7). У двух сосудов срез венчика украшен насечками (рис. 2.-1, 5), а у одного – вдавлениями ромбической формы (рис. 2.-4). У пяти сосудов на внутренней поверхности и в сломах визуальнo фиксируются следы от выгоревшей органики (рис. 2.-1, 2, 4–7).

На поселении Бойниха-1 Барнаульско-Бийского Приобья обнаружены фрагменты венчика сосуда, декорированного прочерченным орнаментом в виде «сеточки», нанесенной поверх рядов отступающей палочки с элементами накальвания [Кирюшин, 2015б, рис. 1.-6].

Керамика, орнаментированная неглубокими ямочными вдавлениями различной формы, имеет широкое распространение в материалах боборыкинской культуры Среднего Зауралья [Ковалева, Зырянова, 2010, рис. 14.-1; 18.-6; 19.-7; 20.-11; 35; 68; 96.-1; 103.-1]. Сосуды, оформленные ямочными вдавлениями различной формы и прочерченными линиями, образующими «сеточку» или ряды ромбов, также имеют широкое распространение в материалах боборыкинской культуры Среднего Зауралья [Ковалева, Зырянова, 2010, рис. 20.-8; 29.-1; 48.-1; 67.-1].

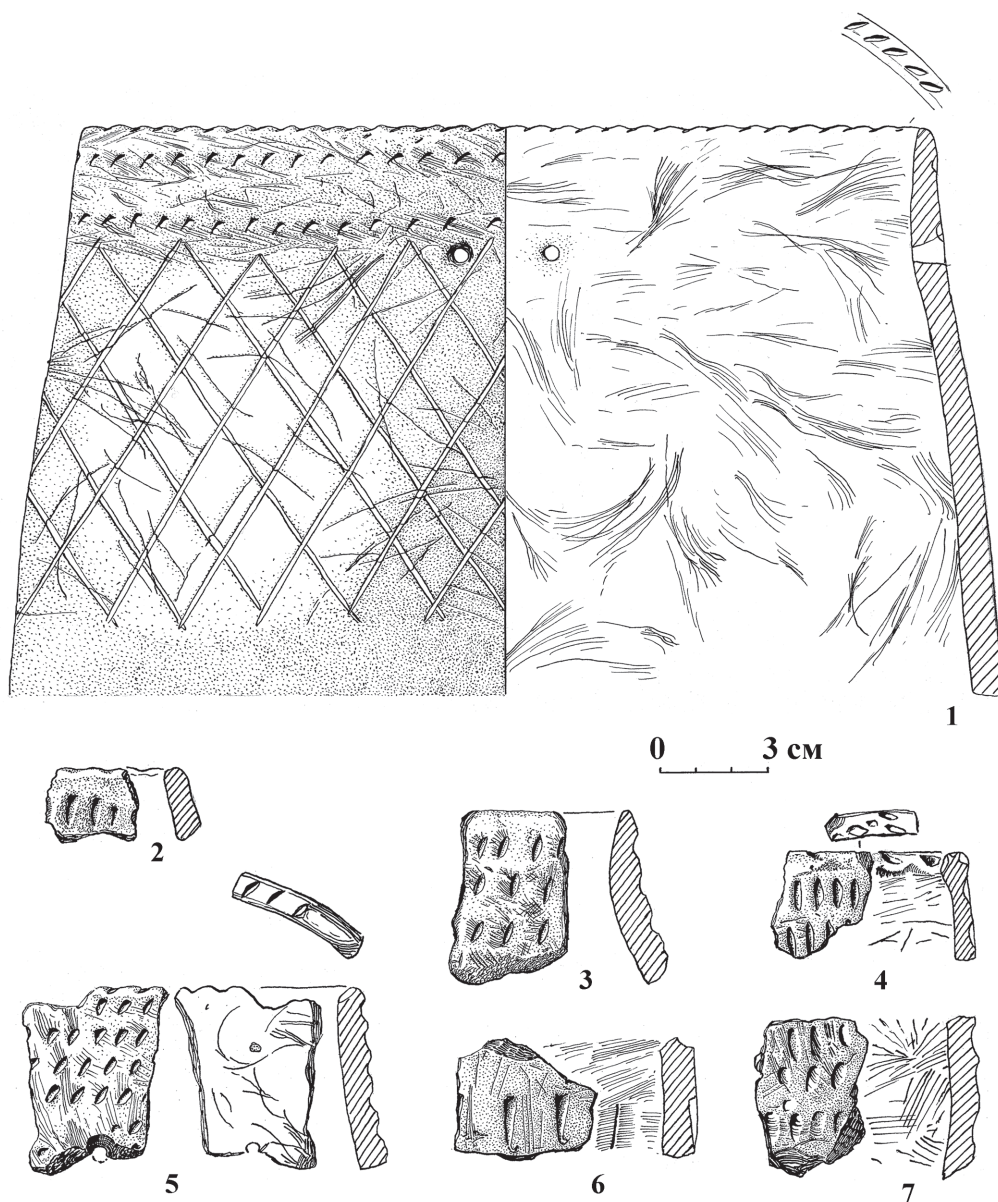


Рис. 2. Керамика поселения Павловка-I

Важные находки сделаны на поселении Павловка-VIII. Памятник расположен в 1 км западнее поселения Павловка-VI, в месте поворота низины с востока на юг, на краю бортовой гривы [Кирюшин, Казаков, 1996, с. 220]. В 1980 г. на поселении Павловка-VIII обнаружены фрагменты керамики раннего железного века [Кирюшин, Казаков, 1996, с. 220]. В 2003 г. одним из авторов статьи на поселении сделаны сборы подъемного материала. Найдены несколько обломков керамики раннего железного века, многочисленные каменные артефакты и девять фрагментов от верхней части

сосуда среднего размера (диаметр венчика 23 см). Имеющиеся фрагменты позволяют реконструировать верхнюю часть хорошо профилированного сосуда с высокой горловиной (рис. 3.-1). По венчику сосуд орнаментирован двумя прочерченными параллельными линиями, образующими горизонтальный зигзаг. В нижней части зигзага сделаны пары наколов (рис. 3.-1). Очень похоже, что зигзаги и наколы выполнены одним инструментом. На внешней и внутренней поверхности сосуда визуальны заметны следы от выгоревшей органики (рис. 3.-1).

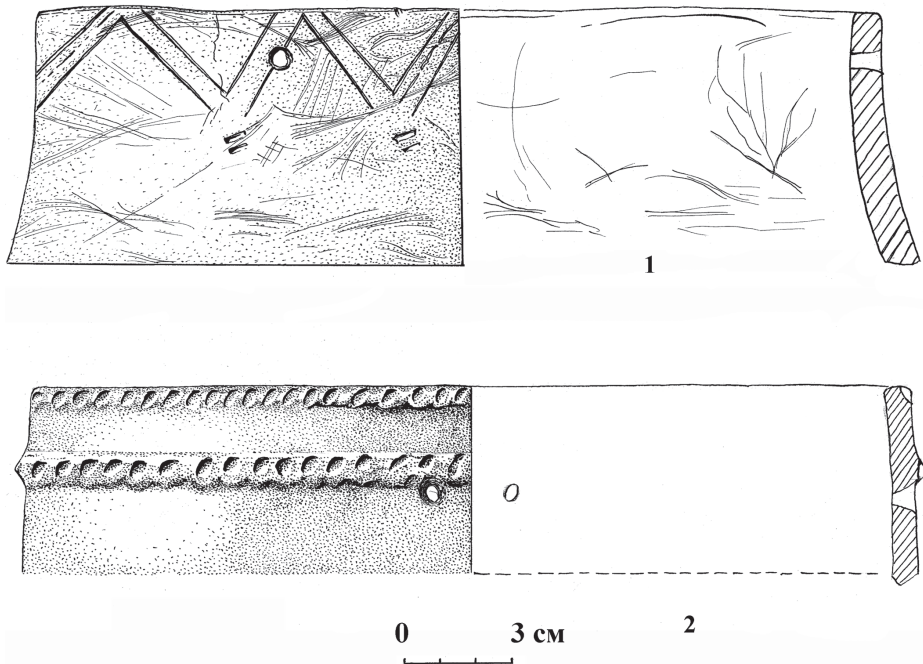


Рис. 3. Керамика: 1 – поселение Павловка-VIII; 2 – поселение Алексеевка-I

Аналоги керамики с поселения Павловка-VIII имеются в материалах поселения боборыкинской культуры Борлы в Павлодарском Приртышье [Мерц, 2014, рис. 1.-4]. Многочисленные аналоги керамике с прочерченными зигзагами с поселения Павловка-VIII обнаруживаются в материалах боборыкинской культуры Среднего Зауралья [Ковалева, Зырянова, 2010, рис. 12.-2, 6; 18.-1; 24.-5; 71.-5; 101.-5; 103.-3].

В решении поставленных задач большое значение имеют материалы поселения Алексеевка-I. Памятник находится в 3 км северо-восточнее с. Алексеевка. Видимо, там в древности находился небольшой заливчик. Поселение располагалось на небольшом мысу, выступающем в этот заливчик. На нем собрано большое количество керамики и каменных предметов. Коллекции каменных артефактов имеют ярко выраженный пластинчатый характер. Широко представлены продукты первичного расщепления, нуклеусы и продукты подработки нуклеусов.

Комплекс ранней керамики поселения Алексеевка-I очень своеобразен и представлен несколькими группами керамики различных исторических периодов (от неолита до ранней бронзы). Материалы этого памятника, несомненно, заслуживают отдельной публикации. В статье будут рассмотрены только фрагменты от двух сосудов.

В контексте данной работы заслуживают внимания семь фрагментов верхней части сосуда среднего размера (диаметр венчика 24 см). Внешний срез венчика сосуда декорирован вдавлениями круглой палочки, поставленной под углом к поверхности сосуда (рис. 3.-2). Сохранившаяся часть тулова сосуда не орнаментирована. Верхнюю часть сосуда украшает формовочный валик, который декорирован вдавлениями круглой палочки, поставленной либо параллельно, либо под небольшим углом к поверхности сосуда (рис. 3.-2).

Фрагменты керамики с валиком достаточно выразительные. Посуда с валиками единично встречается в материалах памятников энеолита Северной Кулунды [Кирюшин, 2015а, рис. 2.-3] и Горного Алтая [Кирюшин К.Ю. и др., 2013, с. 29, рис. 16.-11], а также широко представлена в материалах елунинской [Кирюшин, 2002, рис. 80.-1, 5, 6; 84.-1] и кротовской культур [Молодин, 1985, с. 38, рис. 14.-1–4, 6, 7, 11, 13] периода ранней бронзы. Однако в эпоху энеолита и ранней бронзы для керамики с валиками характерно сплошное заполнение поверхности сосуда орнаментом, выполненным отпечатками гребенчатого штампа [Кирюшин К.Ю. и др., 2013, с. 29, рис. 16.-11], «шагающей гребенки» [Кирюшин, 2002, рис. 80.-1, 5, 6; 84.-1; Молодин, 1985, с. 38, рис. 14.-1–4, 6, 7, 11, 13] или отступающей палочки с элементами накалывания [Кирюшин, 2015а, рис. 2.-3]. Неорнаментированная посуда с валиком широко встречается в материалах поселений поздней бронзы лесостепного и степного Алтая [Ситников, 2015]. Стоит отметить, что валик является этнодиагностирующим признаком культур валиковой керамики (КВК) Северного Казахстана и лесостепного и степного Алтая. Однако в период поздней бронзы валиковая керамика совершенно иная. Валик чаще всего налепной [Ситников, 2015, с. 66]. Орнаментация валика очень разнообразна: оттиски гладкого или гребенчатого штампов, оттиски ногтя или ногтевые защипы, косой гладкий крест, гладкая или гребенчатая елочка и т.д. [Ситников, 2015, с. 66]. Иногда валик не орнаментирован [Ситников, 2015, с. 66]. Однако случаи орнаментации валика отпечатками округлой палочки в комплексах поздней бронзы Алтайского края пока не известны.

Аналоги керамики с памятника Алексеевка-I имеются в материалах поселения боборыкинской культуры Борлы в Павлодарском Прииртышье [Мерц, 2014, рис. 1.-1, 5, 6]. Хотя стоит отметить, что у керамики с поселения Борлы валик украшен либо вертикальными, либо косыми насечками [Мерц, 2014, с. 297, рис. 1.-1, 5, 6]. Многочисленные аналогии керамике с валиком с поселения Алексеевка-I обнаруживаются в материалах боборыкинской культуры Среднего Зауралья [Ковалева, Зырянова, 2010, рис. 101.-3, 6, 7, 9; 102.-4, 5; 108.-3; 121.-3, 4; 124.-1–4].

Девятнадцать фрагментов керамики позволяют реконструировать форму и орнаментальную схему остродонного сосуда небольшого размера (диаметр венчика 16 см). Срез венчика сосуда прямой. Внутренняя поверхность среза венчика декорирована насечками (рис. 4). По внешней поверхности венчика проходит ряд «жемчужника». На обратной стороне сосуда хорошо видно, что «жемчужник» выполнен орнаментом с «каплевидным» рабочим краем (рис. 4). Ниже «жемчужника» проходят два горизонтальных ряда ямочных вдавлений. В верхнем ряду вдавления «каплевидной» формы более глубокие и широкие. В нижнем ряду использовался другой орнамент. Вдавления неглубокие и более узкие (рис. 4). Тулово сосуда не орнаментировано. Придонная часть сосуда орнаментирована широкими вдавлениями «каплевидной» формы.

Очень похоже, что использовался тот же орнаментир, что и в верхнем ряду венчика, но угол, под которым наносился орнамент, различается: по венчику угол – около 45 градусов, в нижней части сосуда – от 15 до 30 градусов.

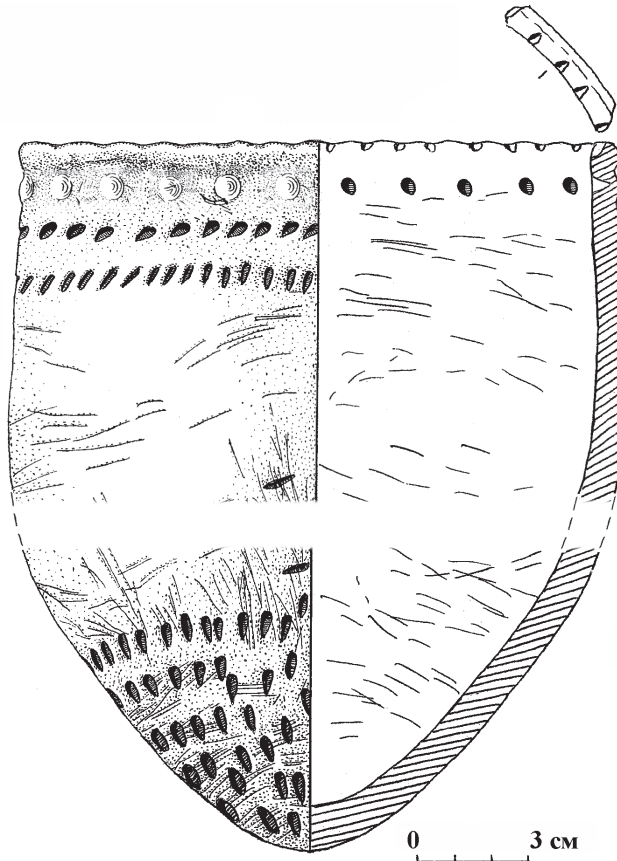


Рис. 4. Поселение Алексеевка-I. Графическая реконструкция керамического сосуда

Керамика, орнаментированная ямочными вдавлениями, широко встречается в материалах поселения боборыкинской культуры Автодром-2/2 в Барабе [Бобров, Юракова, 2013, рис. 2.-19] и многочисленных памятников Среднего Зауралья [Ковалева, Зырянова, 2010, с. 243].

На границе Волчихинского и Угловского районов Алтайского края расположены пресные и горько-соленые озера: Домашнее, Золотое, Топкое, Чайчье, Маралье, Белое, Валовое. История изучения памятников археологии по берегам этих озер начинается в 1980 г., когда студентом АГУ П.И. Навротским на оз. Белое в Волчихинском районе Алтайского края были обнаружены семь поселений. Осенью того же года памятники были осмотрены Ю.Ф. Кирюшиным и М.Т. Абдулганеевым. Ими же тогда открыты три памятника в юго-западной части оз. Валовое в Угловском районе Алтайского края. На памятниках Белое-I–VII и Валовое-I–III собраны большое количество керамики, орнаментированной уголком отступающей палочки и гребенки, каменные наконечники треугольной и ромбовидной формы, отщепы [Кирюшин, Клюкин, 1985, с. 75].

В связи с проведенными исследованиями можно констатировать, что часть из собранных коллекций может датироваться неолитом и относиться к боборыкинской культуре. Так, вызывает сомнение отнесение керамики с поселений Белое-III и Валовое-II к периоду ранней бронзы [Редников, 2010, с. 42, рис. 3.-1; 5.-1–4]. Как отмечают исследователи, во всех комплексах боборыкинской культуры Среднего Зауралья преобладают плоскодонные сосуды с незначительным присутствием округлодонных, нижняя часть которых иногда сильно уплощена, а остродонные встречаются только в коллекциях шести поселений [Ковалева, Зырянова, 2010, с. 231]. Орнаментация округлых и плоских днищ боборыкинских сосудов – довольно распространенное явление [Ковалева, Зырянова, 2010, с. 243–244, табл. X]. Поэтому плоскодонный сосуд с орнаментированным днищем с поселения Белое-III [Редников, 2010, с. 42, рис. 3.-1] по форме [Ковалева, Зырянова, 2010, с. 226, табл. III] и орнаментации [Ковалева, Зырянова, 2010, с. 237] вполне соответствует канонам боборыкинской культуры.

Комплекс памятников, состоящий из 24 поселений и местонахождений, открыт Г.А. Клюкиным в период с 1972 по 1982 г. на оз. Новенькое в Локтевском районе Алтайского края [Кирюшин, Клюкин, 1985, с. 93–94]. Памятники располагаются по береговым террасам между озером и кромкой бора, находящегося в 2 км западнее озера. Все они частично разрушаются выдувами, на многих в 70–80-х гг. XX в. прослеживался культурный слой, состоящий из темной гумусированной земли мощностью до 0,75 м. В раздувах проведены сборы подъемного материала. Собрано большое количество каменных артефактов, керамики и изделий из бронзы, часть из которых опубликована [Кирюшин, Клюкин, 1985, с. 93–94; Абдулганеев, 1985, с. 125, рис. 4.-1–8; 5–7]. С позиций сегодняшнего дня вызывает сомнение отнесение к ранней бронзе керамики с поселения Новенькое-7 в Локтевском районе Алтайского края [Абдулганеев, 1985, с. 125, рис. 4.-1–8; 5–7]. Венчики сосудов, орнаментированные по внешней поверхности неглубокими ямочными вдавлениями каплевидной формы, выполненными инструментом, направленным под углом к поверхности сосуда с аналогичными отпечатками по внутренней поверхности венчика [Абдулганеев, 1985, с. 125, рис. 4.-1, 3, 7], находят широкий круг аналогов в боборыкинской культуре [Бобров, Юракова, 2013, рис. 2.-19; Ковалева, Зырянова, 2010, с. 243].

В свете новых данных вызывает сомнение отнесение к ямно-афанасьевской КИО эпохи неолита и бронзы материалов с поселений из Семипалатинского Прииртышья [Мерц, 2013, с. 153–158]. По крайней мере, часть керамики с поселений Есенбай, Караоба-2 и Лесное-3, декорированная прочерченным орнаментом [Мерц, 2013, с. 155, рис. 2.-10, 11, 15] и «вдавлениями каплевидной формы» [Мерц, 2013, с. 155, рис. 2.-9; 3.-18; 4.-2, 5], находит многочисленные аналогии в материалах боборыкинской культуры и может датироваться неолитом.

Проблема выделения этнокультурных маркеров среди массовых находок довольно актуальна в практике археологических исследований. В контексте данной работы заслуживает внимания точка зрения исследователей боборыкинской культуры о том, что «...этническую специфику археологических культур определяют признаки особенные и даже единичные, а не общие» [Ковалева, Зырянова, 2010, с. 276]. Поэтому в статье рассмотрены отдельные и единичные находки с поселений юго-западных районов Алтайского края. Ввод в научный оборот всего объема археологического материала этих памятников – дело будущих исследований. Количество таких памятников будет увеличиваться. Так, на поселении Рубцовское в Рубцовском районе Алтайского

края найдена керамика, декорированная наколами и прочерченным орнаментом. Подобная керамика составляет соответственно 6,1 и 12,1% на поселенческих комплексах неолита Приобского плато [Шмидт, 2005, с. 11].

По мнению исследователей, для боборыкинской культуры характерны «раздельно поставленные наколы» с «отрывом от поверхности сосуда» [Ковалева, Зырянова, 2010, с. 277]. Подобные наколы могут быть различной формы: каплевидной, семечковидной, подтреугольной и т.д. Они могут быть размещены на поверхности сосуда хаотично или упорядоченно, покрывать всю поверхность или оставлять свободные зоны. Именно этот орнаментальный прием является одним из этнокультурных маркеров, объединяющих материалы поселений юго-западных районов Алтайского края, Павлодарского и Семипалатинского Прииртышья с боборыкинскими поселениями Барабы и Среднего Зауралья.

Характерной чертой боборыкинской посуды, с точки зрения исследователей, является наличие неорнаментированной посуды и «узоров (горизонтальная линия, зигзаг, волна), выполненных в прочерченной технике» [Зах, 2009, с. 159–160].

К числу этнокультурных маркеров боборыкинской культуры необходимо также отнести керамику, украшенную валиком. В боборыкинских комплексах Среднего Зауралья подобная керамика встречается вместе с посудой, орнаментированной в отступающе-накольчатой технике. Подобная керамика встречается на поселениях юго-западных районов Алтайского края [Кирюшин, Клюкин, 1985].

Как отмечают исследователи Среднего Зауралья и Западной Сибири, в комплексах боборыкинской культуры имеются сосуды с использованием органических примесей – птичьего помета и навоза травоядных животных [Ковалева, Зырянова, 2010, с. 234, 275]. Первый признак характерен для обществ с присваивающим хозяйством, а второй – с производящим [Ковалева, Зырянова, 2010, с. 233–234]. В рассматриваемой керамике с поселений юго-западных районов Алтайского края визуально заметны следы от выгоревшей органики. Представляется перспективным исследование исходного сырья, формовочных масс и искусственных добавок в формовочные массы исследуемой керамики.

Аналогии между керамикой юго-западных районов Алтайского края и поселениями в Павлодарском и Семипалатинском Прииртышье не случайны. Контакты населения этих районов в эпоху неолита и бронзы уже фиксировались исследователями при анализе каменных артефактов поселений Павловка-I, II, III, V, VI, VIII, X, XII и Алексеевка-I [Кирюшин, Малолетко, 1983, с. 6]. «Несомненно, в Семипалатинском Прииртышье мог находиться источник сырья, из которого в районе с. Павловка Угловского района изготавливали каменные орудия» [Кирюшин, Малолетко, 1983, с. 10]. «Аналогичные сливные кварцитовидные песчаники на дневную поверхность выходят в Прииртышской впадине» [Кирюшин, Малолетко, 1983, с. 10].

В локализации памятников, содержащих керамику боборыкинского типа, на территории юго-западных районов Алтайского края прослеживается определенная закономерность (см. рис. 1). Все памятники располагаются на берегах водоемов, существующих в настоящее время или существовавших ранее. Одной из особенностей степной и лесостепной зон Западной Сибири и Казахстана, а также юго-западных районов Алтайского края являются повторяющиеся усыхания и возобновления местных озер, что уже отражено в научной литературе [Косарев, 1984, с. 27]. Как отмечал М.Ф. Косарев [1984, с. 27], эти озера «...иной год они глубоки и обильны рыбой, а потом исчеза-

ют и на днище являются великолепные покосы с высокою сочною травой». По его же мнению [Косарев, 1984, с. 27], эти изменения не зависят от человеческой деятельности и связаны с периодическими природными циклами. Данные выводы не вызывают возражений. Но в контексте данной статьи стоит сделать некоторые уточнения.

Как отмечают исследователи, человек как геологическая сила изменил географическую оболочку Алтайского края, и она стала отличаться от той, что была известна еще в XVIII–XIX вв. [Рассыпнов, 2002, с. 121]. Развитие сельского хозяйства и промышленности в XVIII–XX вв. привело к тому, что Алтайский край стал одной из территорий России, преобразенных в результате деятельности человека [Силантьева, 2008, с. 143]. В результате освоения целинных и залежных земель произошло увеличение распаханности водосборов озер на 20–26%, что с одновременным увеличением использования минеральных удобрений и интенсификацией животноводства неизбежно приводит к увеличению поступления в водоемы биогенных элементов и загрязняющих веществ [Журавлев, 2003, с. 37]. Результатом этих процессов стали обмеление и эвтрофирование озер во 2-й половине XX в., увеличение их общей минерализации и изменения в структуре ионного состава воды [Журавлев, 2003, с. 36]. Еще одним следствием этих процессов стало илонакопление в озерах и, как следствие, увеличение расходной составляющей кислородного баланса [Журавлев, 2003, с. 38]. На ранее периодически заморных озерах, в составе ихтиофауны которых насчитывалось до 5–7 видов рыб, зимние заморы стали регулярным явлением, в настоящий период ихтиофауна представлена только серебряным карасем [Журавлев, 2003, с. 38].

Есть все основания предполагать, что еще 100–200 лет назад уровень воды в озерах юго-западных районов Алтайского края был гораздо выше, а условия для рыболовства являлись гораздо более благоприятными по сравнению с современными.

Прослеживается еще одна особенность в локализации на территории юго-западных районов Алтайского края памятников, содержащих керамику боборыкинского типа (см. рис. 1). Все поселения располагаются на кромке соснового бора либо недалеко от него. Памятники Павловка-I, VIII, Алексеевка-I, Белое-III и Валовое-II локализируются по кромке Сростинского ленточного бора (см. рис. 1) (Барнаульский и Касмалинский ленточные боры «срастаются» в единый бор на границе Волчихинского и Егорьевского районов Алтайского края, от этого идет название бора). Поселение Новенькое-7 расположено на кромке Локтевского бора (см. рис. 1). Все ленточные боры (следы ложбин древнего стока) уходят на правобережье Иртыша. Рядом с ленточными борами прослеживается сеть водоемов (небольшие озера). Совокупность боров и водоемов создает своеобразные «коридоры», комфортные для передвижения древнего населения от Иртыша на территорию Алтайского края и в обратном направлении.

В научной литературе неоднократно отмечалось, что крупные реки в древности являлись коридорами, образованными природой, по которым происходили этнокультурные контакты между разными культурно-экологическими областями. Есть все основания предполагать, что находки боборыкинской керамики на поселениях юго-западных районов Алтайского края связаны с продвижением древнего населения по Иртышу и его притокам (в том числе ложбинам древнего стока).

Иртыш берет начало в Китае, на западных склонах Монгольского Алтая. Длина этой одной из крупнейших рек мира – 4331 км, в Казахстане находится лишь около трети ее – 1700 км. У Семипалатинска, где Иртыш выходит на Западно-Сибирскую

равнину, его русло становится извилистым, местами оно разбивается на рукава с многочисленными островами [Советский Союз. Казахстан, 1970, с. 45].

Именно Иртыш и его притоки выступают в качестве природно-географического фактора, объединяющего памятники боборькинской культуры на огромной территории Алтая, Казахстана, Барабинской лесостепи, Западной Сибири и Среднего Зауралья.

Вполне возможно, что на Алтае древнее население привлекали не только лес и водоемы, но и открытые степные пространства, удобные для выпаса скота. На поселении Борлы в Павлодарском Прииртышье вместе с каменными артефактами неолитического облика и керамикой боборькинской культуры встречены многочисленные фаунистические остатки, представленные костями домашней лошади и крупного рогатого скота [Мерц, 2011, с. 298]. Обнаруженные находки отражают хозяйственный уклад оставившего его населения и позволяют говорить о производящей экономике у неолитических племен Прииртышья [Мерц, 2011, с. 298]. Как отмечает автор исследования, «важно также, что казахстанские памятники с боборькинской керамикой демонстрируют наличие производящей экономики..., что отличает их от зауральских и западносибирских» [Мерц, 2011, с. 299]. Для боборькинского населения Среднего Зауралья (по опубликованным данным) характерно присваивающее хозяйство [Ковалева, Зырянова, 2010, с. 253].

Оговоримся сразу, что данные о типе хозяйства у неолитического населения юго-западных районов Алтайского края на данный момент отсутствуют. Однако, по аналогии с материалами поселения Борлы, предположение о наличии производящего хозяйства у неолитического населения юго-западных районов Алтайского края выглядит вполне реальным и может рассматриваться на уровне рабочей гипотезы, требующей дальнейшего подтверждения.

Как отмечают исследователи боборькинской культуры Среднего Зауралья, поздне-неолитический возраст памятников подтвержден стратиграфией и серией радиоуглеродных дат. «За исключением слишком ранних дат ... все другие ложатся в пределах IV тыс. до н.э.» [Ковалева, Зырянова, 2010, с. 277].

С поселения Борлы пока нет радиоуглеродных дат, но при обилии органического материала (костей животных) с этого памятника их появление – только вопрос времени. Скорее всего, предложенная В.К. Мерцем [2011, с. 298] датировка материалов этого памятника рубежом V–IV тыс. до н.э. если и будет корректироваться, то незначительно. Мы считаем, что боборькинские материалы памятников Алексеевка-I, Павловка-I, Павловка-VIII и Новенькое-7 синхронны или близки по времени материалам поселения Борлы.

С поселениями Белое-III и Валовое-II ситуация гораздо более сложная. Еще недавно казалось, что датировка их периодом ранней бронзы не вызывает особых сомнений. Однако аналогии в материалах боборькинской культуры с территории Среднего Зауралья ставят под сомнение отнесение подобной керамики к периоду ранней бронзы.

Часть керамики находит прямые аналоги в материалах боборькинской культуры. В некоторых случаях, наверное, стоит говорить не об аналогах, а об аналогиях. Вероятно, появление подобной керамики стало возможно в результате контактов боборькинского населения и неолитического населения Алтая. Схожие предположения уже высказывались в научной литературе. Так, В.К. Мерц, принимая идею о миграционном происхождении боборькинской культуры, высказал предположение, что группы боборькинского

населения, оставившие комплексы Борлы и Автодром-2, продвигались на территорию Барабы и Павлодарского Прииртышья из одного ареала. «Но по пути следования вступали в контакты с другими этническими группами, близкими им в культурно-хозяйственном, языковом и идеологическом отношении, часть из которых увлекали своим движением» [Мерц, 2011, с. 298–299]. Стоит согласиться с выводами исследователя о том, что «...пока не понятно, где находилась исходная точка этого движения» [Мерц, 2011, с. 299].

Как уже отмечалось в литературе, на современном уровне знаний большинство исследователей придерживаются точки зрения о пришлом характере боборыкинской культуры в районе Среднего Зауралья [Ковалева, Зырянова, 2010, с. 282]. Также подчеркивалась проблематичность в определении исходной территории миграции, в качестве которой рассматриваются древнеземледельческие ареалы – южные или юго-западные районы Восточной Европы, Кавказ или Северная Месопотамия [Ковалева, Зырянова, 2010, с. 282]. После раскопок на поселении Борлы представляются продуктивными идеи К.В. Сальникова [1962, с. 98], связывавшего генезис боборыкинской культуры с миграцией населения в Зауралье из соседних районов Западного Казахстана.

Исследования в Барабинской лесостепи [Бобров, Юракова, 2011, с. 211–214] и Павлодарском Прииртышье [Мерц, 2011, с. 297–301] существенно расширили территорию распространения памятников боборыкинской культуры на юг и восток далеко за пределы Зауралья и Притоболья, где их первоначально локализовали [Ковалева, Зырянова, 2010, с. 3]. Керамические коллекции с поселенческих комплексов юго-западных районов Алтайского края позволяют отодвинуть границы боборыкинской культуры еще дальше на юг и восток. Продолжится этот процесс или нет – покажут новые исследования, но уже сейчас очевидно, что материалы из Алтайского края локализируются на значительном удалении от Зауралья и Притоболья. При очевидном сходстве с комплексами этих регионов материалы Алтайского края и Павлодарского Прииртышья имеют и ряд отличий. Различия в типе хозяйства хорошо заметны на материалах поселения Борлы [Мерц, 2011, с. 298].

Отнесение керамики с поселений юго-западных районов Алтайского края к боборыкинской культуре ставит перед исследователями новые задачи и вопросы, которые пока не могут быть решены на данном уровне источниковой базы. Можно только констатировать, что на указанной территории Алтайского края и сопредельных районов Республики Казахстан выявлена серия поселений, содержащих материалы, выделяющиеся на фоне синхронных памятников Верхнего Приобья [Зах, 2003] и Горного Алтая [Кирюшин К.Ю., Кирюшин Ю.Ф., 2008].

В контексте данной статьи актуально звучат выводы В.В. Боброва и А.Ю. Юраковой, сделанные на основе анализа материалов поселения Автодром-2 в Барабинской лесостепи. Позволим себе пространную цитату: «...открытие в Барабинской лесостепи поселенческого комплекса боборыкинской культуры диверсифицирует наши представления об историческом содержании неолитической эпохи на этом географическом пространстве. Развитие местных обществ накольчато-прочерченно-ямочной (артынской) и гребенчато-ямочной традиции требует специальных исследований в аспекте роли в этом процессе еще одной культурной линии, стадийно связанной с рубежом среднего – позднего неолита. Сказалось ли появление здесь боборыкинцев на паритете автохтонных групп населения? Этот вопрос остается открытым. Но то, что историко-культурные процессы в эпоху неолита на территории Барабы были более сложными

и представлены двумя линиями развития, – факт несомненный» [Бобров, Юракова, 2011, с. 213]. Можно констатировать, что сделанные исследователями выводы в полной мере актуальны и для юго-западных районов Алтайского края.

Как уже отмечалось выше, на поселении Алексеевка-I комплекс ранней керамики своеобразен и представлен несколькими группами. К неолиту может относиться развал остродонного сосуда вытянутых пропорций с отогнутым наружу венчиком (рис. 5). По венчику сосуд декорирован «жемчужником». На внутренней поверхности хорошо заметно, что орнамент выполнен орудием с рабочим краем «луновидной» формы (рис. 5). Верхняя часть тулова ниже «жемчужника» украшена отпечатками отступающей палочки с элементами накальвания, которые создают три плотно поставленных друг к другу горизонтальных ряда. Еще ниже аналогичные отпечатки образуют параллельные ряды, немного скошенные от вертикальной линии. Сохранившаяся часть тулова декорирована отпечатками «шагающей» гребенки, нанесенной поверх отпечатков «веревочки». Придонная часть орнаментирована отпечатками «веревочки», которые ближе к тулову перекрываются отпечатками «шагающей» гребенки (рис. 5).

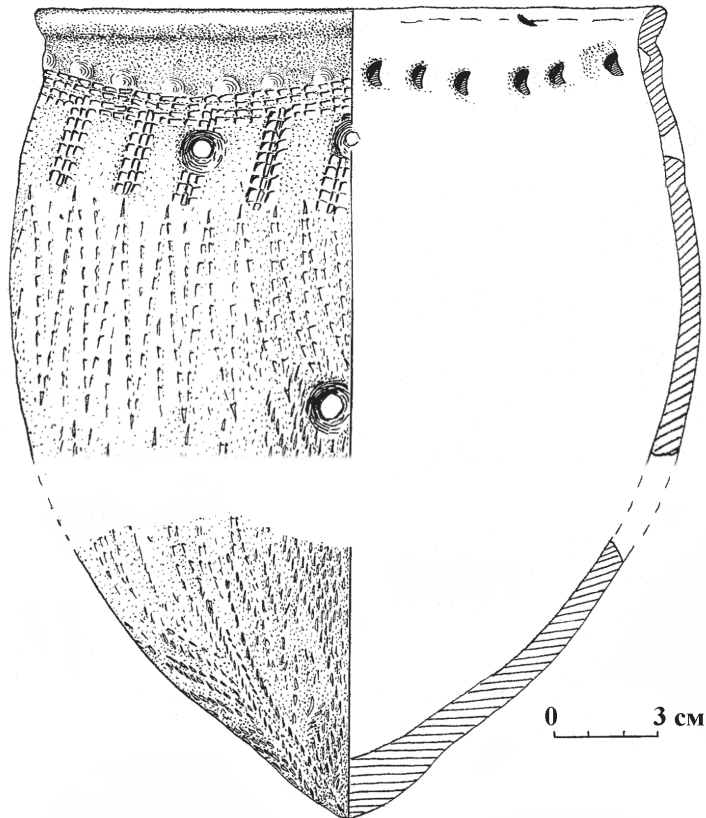


Рис. 5. Поселение Алексеевка-I. Графическая реконструкция керамического сосуда

В орнаментации этого сосуда используются сразу несколько инструментов. Отпечатки «веревочки» могут являться технологическими следами формовки сосуда. В контексте данного исследования интерес представляет «жемчужник» по венчику.

На разветвленных участках песчаных дюн на северной окраине г. Семипалатинска найден «...круглодонный сосуд, со слегка раздутым туловом и прямым, слегка отогнутым наружу венчиком, украшенный жемчужными вдавлениями и редкими прерывистыми горизонтальными линиями штрихами по внешней и внутренней поверхности сосуда» [Мерц, 2013, с. 156, рис. 4.-7]. Наличие «жемчужника» или «жемчужных вдавлений» объединяет находку с Семипалатинских дюн с керамикой поселения Алексеевка-I (см. рис. 4, 5). Видимо, это была какая-то местная орнаментальная традиция. Смешение орнаментальных и технологических традиций в археологической литературе традиционно трактуется как взаимодействие различных групп населения. Появление «жемчужника» на сосуде боборыкинского облика (см. рис. 4) и на сосудах, орнаментированных в совершенно иной манере (см. рис. 5) [Мерц, 2013, рис. 4.-7], может свидетельствовать о взаимодействии нескольких групп населения. Скорее всего, это связано с тем, что памятники юго-западных районов Алтайского края расположены в своеобразной буферной контактной зоне в Обь-Иртышском междуречье. Как отмечают исследователи, «...на определенном отрезке времени такой культурный район сам мог превращаться в очаг культуригенеза, так как формирование новых археологических культур во многом являлось результатом взаимодействия нескольких культурных традиций» [Шорин, 1999, с. 7]. Участие населения боборыкинской культуры в процессе формирования культур эпохи энеолита, ранней и развитой бронзы Алтая – это тема отдельного исследования, но подобное предположение не лишено оснований.

Библиографический список

- Абдулганеев М.Т. Керамика эпохи ранней бронзы с Алтая // Алтай в эпоху камня и раннего металла. Барнаул : Изд-во Алт. ун-та, 1985. С. 117–128.
- Бобров В.В., Юракова А.Ю. Боборыкинский комплекс в неолите Барабинской лесостепи // Труды III (XIX) Всероссийского археологического съезда. Т. I. СПб. ; Великий Новгород : ИИМК РАН, 2011. С. 211–213.
- Зах В.А. Эпоха неолита и раннего металла лесостепного Присалаирья и Приобья. Тюмень : Изд-во ИПОС СО РАН, 2003. 168 с.
- Зах В.А. Хроностратиграфия неолита и раннего металла лесного Тоболо-Ишимья. Новосибирск : Наука, 2009. 320 с.
- Кирюшин Ю.Ф. Энеолит и ранняя бронза юга Западной Сибири. Барнаул : Изд-во Алт. ун-та, 2002. 293 с.
- Кирюшин К.Ю. Керамика поселения Новоильинка-VI (по результатам исследований 2013–2014 гг.) // Известия Алтайского государственного университета. 2015а. №4/1 (88). С. 149–156.
- Кирюшин К.Ю. Ранняя керамика поселения Бойниха-1 (проблемы хронологии, периодизации и культурной принадлежности) // Проблемы археологии, этнографии, антропологии Сибири и сопредельных территорий. Т. XXI. Новосибирск : Изд-во Ин-та археологии и этнографии СО РАН, 2015б. С. 249–252.
- Кирюшин К.Ю., Кирюшина Ю.В., Семибратов В.П., Кирюшин Ю.Ф., Горбунов В.В. Историко-культурное наследие Бирюзово-Катуни (опыт интеграции в сферу туризма). Барнаул : Изд-во Алт. ун-та, 2013. 222 с.
- Кирюшин Ю.Ф., Казаков А.А. Угловский район: памятники археологии // Памятники истории и культуры юго-западных районов Алтайского края. Барнаул : Изд-во Алт. ун-та, 1996. С. 215–224.
- Кирюшин Ю.Ф., Кунгурова Н.Ю. О результатах изучения каменной индустрии поселения Павловка I // Археология и этнография Южной Сибири. Барнаул : Изд-во Алт. ун-та, 1984. С. 25–40.
- Кирюшин Ю.Ф., Тишкин А.А., Грушин С.П., Кирюшин К.Ю., Шайхутдинов В.М. Особенности металлургического производства елунинской культуры (по материалам ошлакованной керамики с поселения Павловка-I) // Теория и практика археологических исследований. 2013. №1 (7). С. 103–111.

Кирюшин К.Ю., Кирюшин Ю.Ф. Культурно-хронологические комплексы поселения Тыткескень-2 (итоги работ 1988–1994 гг.). Барнаул : Изд-во Алт. ун-та, 2008. 335 с. : ил.

Кирюшин Ю.Ф., Клюкин Г.А. Памятники неолита и бронзы Юго-Западного Алтая // Алтай в эпоху камня и раннего металла. Барнаул : Изд-во Алт. ун-та, 1985. С. 73–117.

Кирюшин Ю.Ф., Малолетко А.М. Географическое распространение сливных кварцитовидных песчаников – сырья для изготовления орудий в эпохи неолита и бронзы // Древние горняки и металлургия Сибири. Барнаул : Изд-во Алт. ун-та, 1983. С. 3–19.

Ковалева В.Т., Зырянова С.Ю. Неолит Среднего Зауралья: Боборыкинская культура. Екатеринбург : Центр «Учебная книга», 2010. 308 с. : ил.

Косарев М.Ф. Западная Сибирь в древности. М. : Наука, 1984. 246 с.

Мерц В.К. Боборыкинский комплекс поселения Борлы (Северо-Восточный Казахстан) // Труды III (XIX) Всероссийского археологического съезда. Т. I. СПб. ; Великий Новгород : ИИМК РАН, 2011. С. 297–301.

Мерц В.К. Керамика ямно-афанасьевского типа из Семипалатинского Приртышья // Современные решения актуальных проблем евразийской археологии. Барнаул : Изд-во Алт. ун-та, 2013. С. 153–158.

Молодин В.И. Бараба в эпоху бронзы. Новосибирск : Наука, 1985. 200 с.

Рассыпнов В.А. Природа Алтая: Экологический очерк. 2-е изд., доп. Барнаул : Изд-во БГПУ, 2002. 170 с.

Редников А.А. Ранний бронзовый век на территории Кулундинской равнины Алтайского края // Хозяйственно-культурные традиции Алтая в эпоху бронзы. Барнаул : Слово, 2010. С. 38–48.

Сальников К.В. Южный Урал в эпоху неолита и ранней бронзы // Археология и этнография Башкирии. Уфа : БФ АН СССР, 1962. Т. 1. С. 37–38.

Силантьева М.М. Основные тенденции и роль антропогенного фактора в развитии растительного покрова в голоцене на территории Алтайского края // Проблемы региональной экологии. 2008. №1. С. 143–151.

Ситников С.М. Культура саргаринско-алексеевского населения лесостепного и степного Алтая. Барнаул : АлтГПУ, 2015. 254 с.

Советский Союз. Географическое описание : в 22 т. Казахстан. М. : Мысль, 1970.

Шмидт А.В. Неолит Приобского плато : автореф. дис. ... канд. ист. наук. Барнаул, 2005. 24 с.

Шорин А.Ф. Энеолит Урала и сопредельных территорий: проблемы культурогенеза. Екатеринбург : УрО РАН, 1999. 182 с.

K.Yu. Kiryushin, Yu.F. Kiryushin

THE BOBORKINO STYLE CERAMICS FROM THE SETTLEMENTS OF SOUTH-WESTERN REGIONS OF THE ALTAI TERRITORY

On the territory of the Altai steppe and steppe materials of the Neolithic are presented with the monuments with destructed cultural layer. They are found along with the artifacts referring to a later period which creates problems for the historical interpretation of archaeological material. New data on the Neolithic of the Pavlodar region and the Barabinsk forest-steppe allowed addressing to the materials from the destroyed monuments in the Uglovsky, Loktevsky and Volchikhinsky districts of the Altai Territory.

On the settlements in the south-western districts of the Altai Territory discovery was made of pottery decorated with various-type pinholes (drop-shaped, triangular, etc.), incised ornament in the form of zigzag and mesh-work and a roller decorated with circular imprints. These ornamental techniques serve as ethnocultural markers uniting materials from the settlements of south-western districts of the Altai Territory, Pavlodar and Semipalatinsk Irtysh Region with the Bobrikino monuments of the Baraba and the Middle Trans-Urals.

The research made allows the author to draw the conclusion that historical and cultural processes in the Neolithic period in the territory of the south-western districts of the Altai Territory were complicated and presented with several lines of development.

Key words: Neolithic, ceramics, ornamentation technique, comparative-typological analysis, Boborykino culture.

References

Abdulganeev M.T. Keramika epokhi ranney bronzy s Altaya [Pottery of the Early Bronze Age from Altai]. Altay v epokhu kamnya i rannego metalla [Altai in the Stone Age and Early Metal Age]. Barnaul : Izd-vo Alt. un-ta, 1985. Pp. 117–128.

Bobrov V.V., Yurakova A.Yu. Boborykinskiy kompleks v neolite Barabinskoy lesostepi [Boborkino Complex of the Neolithic in the Baraba Forest-Steppe]. Trudy III (XIX) Vserossiyskogo arkheologicheskogo s'ezda [Proceedings of the 3 (19) All-Russian Archaeological Congress]. Vol. 1. Saint Petersburg : Velikiy Novgorod : IIMK RAN, 2011. Pp. 211–213.

Zakh V.A. Epokha neolita i rannego metalla lesostepnogo Prislair'ya i Priob'ya [The Neolithic and Early Metal Age of the Forest-Steppe Salair and Ob Region]. Tyumen' : Izd-vo IPOS SO RAN, 2003. 168 p.

Zakh V.A. Khronostratigrafiya neolita i rannego metalla lesnogo Tobolo-Ishim'ya [Chronostratigraphy of the Neolithic and Early Iron Age of the Forest Tobol-Ishim Region]. Novosibirsk : Nauka, 2009. 320 p.

Kiryushin Yu.F. Eneolit i rannaya bronza yuga Zapadnoy Sibiri [Chalcolithic and Early Bronze Age in the South of Western Siberia]. Barnaul : Izd-vo Alt. un-ta, 2002. 293 p.

Kiryushin K.Yu. Keramika poseleniya Novoil'inka-VI (po rezul'tatam issledovaniy 2013–2014 gg.) [The Pottery of the Novoilinka-6 Settlement (according to the results of research in 2013–2014.)]. Izvestiya Altayskogo gosudarstvennogo universiteta. 2015a. №4/1 (88). Pp. 149–156.

Kiryushin K.Yu. Rannaya keramika poseleniya Boynikha-1 (problemy khronologii, periodizatsii i kul'turnoy prinadlezhnosti) [Early Pottery of the Boynikha-1 Settlement (chronological problems of periodization and cultural identity)]. Problemy arkheologii, etnografii, antropologii Sibiri i sopredel'nykh territoriy [Problems of Archaeology, Ethnography, Anthropology of Siberia and Adjacent Territories]. Vol. 21. Novosibirsk : Izd-vo In-ta arkheologii i etnografii SO RAN, 2015b. Pp. 249–252.

Kiryushin K.Yu., Kiryushina Yu.V., Semibratov V.P., Kiryushin Yu.F., Gorbunov V.V. Istoriko-kul'turnoe nasledie Biryuzovoy Katuni (opyt integratsii v sferu turizma) [Historical and Cultural Heritage of the Turquoise Katun (integration experience in tourism)]. Barnaul : Izd-vo Alt. un-ta, 2013. 222 p.

Kiryushin Yu.F., Kazakov A.A. Uglovskiy rayon: pamyatniki arkheologii [The Uglov Area: Archaeological Monuments]. Pamyatniki istorii i kul'tury yugo-zapadnykh rayonov Altayskogo kraya [The Monuments of History and Culture of the South-Western Districts of the Altai Territory]. Barnaul : Izd-vo Alt. un-ta, 1996. Pp. 215–224.

Kiryushin Yu.F., Kungurova N.Yu. O rezul'tatakh izucheniya kamennoy industrii poseleniya Pavlovka I [On the Results of the Study of the Stone Industry in the Pavlovka I Settlement // Arkheologiya i etnografiya Yuzhnoy Sibiri [Archaeology and Ethnography of South Siberia]. Barnaul : Izd-vo Alt. un-ta, 1984. Pp. 25–40.

Kiryushin Yu.F., Tishkin A.A., Grushin S.P., Kiryushin K.Yu., Shaykhtudinov V.M. Osobennosti metallurgicheskogo proizvodstva eluninskoy kul'tury (po materialam oshlakovannoy keramiki s poseleniya Pavlovka-I) [The Features of Metallurgical Production of the Elunino Culture (based on slagging ceramic settlement Pavlovka-I)]. Teoriya i praktika arkheologicheskikh issledovaniy [The Theory and Practice of Archaeological Research]. 2013. №1 (7). Pp. 103–111.

Kiryushin K.Yu., Kiryushin Yu.F. Kul'turno-khronologicheskie komplekсы poseleniya Tytkesken'-2 (itogi rabot 1988–1994 gg.) Pod nauch. red. A.P. Derevyanko [Cultural Chronological Complexes of the Cultural Chronological Complexes Settlement Tytkesken-2 (the results of work 1988–1994). Under scientific supervision of A.P. Derevianko]. Barnaul : Izd-vo Alt. un-ta, 2008. 335 p. : il.

Kiryushin Yu.F., Klyukin G.A. Pamyatniki neolita i bronzy Yugo-Zapadnogo Altaya [Monuments of Neolithic and Bronze Age in Southwest Altai]. Altay v epokhu kamnya i rannego metalla [Altai in the Stone and Early Iron Age]. Barnaul : Izd-vo Alt. un-ta, 1985. Pp. 73–117.

Kiryushin Yu.F., Maloletko A.M. Geograficheskoe rasprostranenie slivnykh kvartsitovidnykh peschani-
kov – syr'ya dlya izgotovleniya orudiy v epokhi neolita i bronzy [The Geographical Distribution of Drain Quartz Sandstones – the Raw Material for the Manufacture of Tools in the Neolithic and Bronze]. Drevnie gorniyaki i metallurgi Sibiri [Ancient Miners and Metallurgists of Siberia]. Barnaul : Izd-vo Alt. un-ta, 1983. Pp. 3–19.

Kovaleva V.T., Zyryanova S.Yu. Neolit Srednego Zaural'ya: Boborykinskaya kul'tura [The Neolithic in the Middle Urals Region : Boborkino Culture]. Ekaterinburg : Tsentr «Uchebnaya kniga», 2010. 308 p. : il.

Kosarev M.F. Zapadnaya Sibir' v drevnosti [Western Siberia in the Ancient Times]. Moscow : Nauka, 1984. 246 p.

Merts V.K. Boborykinskiy kompleks poseleniya Borly (Severo-Vostochnyy Kazakhstan) [The Boborkino Complex of the Borly Settlement (North-Eastern Kazakhstan)]. Trudy III (XIX) Vserossiyskogo arkheologicheskogo s"ezda [Proceedings of the 3 (190 All-Russian Archaeological Congress). Vol. 1. Saint Petersburg: Velikiy Novgorod : IIMK RAN, 2011. Pp. 297–301.

Merts V.K. Keramika yamno-afanas'evskogo tipa iz Semipalatinskogo Prirtysh'ya [The Pottery of the Pit-Grave – Afanasyevo Type from the Semipalatinsk Irtysh Region]. Sovremennye resheniya aktual'nykh problem evraziyskoy arkheologii [Modern Solutions of Topical Problems of Eurasian Archaeology]. Barnaul : Izd-vo Alt. un-ta, 2013. Pp. 153–158.

Molodin V.I. Baraba v epokhu bronzy [Baraba in the Bronze Age]. Novosibirsk : Nauka, 1985. 200 p.

Rassypnov V.A. Priroda Altaya: Ekologicheskii ocherk. 2-e izd., dop. [Altai Nature: Environmental Essay]. Expanded edition. Barnaul : Izd-vo BGPU, 2002. 170 p.

Rednikov A.A. Ranniy bronzovyy vek na territorii Kulundinskoy ravniny Altayskogo kraya [Early Bronze Age in the Territory of the Kulunda Plain in the Altai Territory] Khozyaystvenno-kul'turnye traditsii Altaya v epokhu bronzy [Economic and Cultural Traditions of Altai in the Bronze Age]. Barnaul : Slovo, 2010. Pp. 38–48.

Sal'nikov K.V. Yuzhnyy Ural v epokhu neolita i ranney bronzy [Southern Urals in the Neolithic and Early Bronze Age]. Arkheologiya i etnografiya Bashkirii [Archaeology and Ethnography of Bashkiria]. Ufa : BFAN SSSR. 1962. Vol. 1. Pp. 37–38.

Silant'eva M.M. Osnovnye tendentsii i rol' antropogennogo faktora v razvitiy rastitel'nogo pokrova v golotsene na territorii Altayskogo kraya [Major Trends and the Role of Human Factor in the Development of Vegetation during the Holocene in the Altai Territory]. Problemy regional'noy ekologii [Problems of Regional Ecology]. 2008. №1. Pp. 143–151.

Sitnikov S.M. Kul'tura sargarinsko-alekseevskogo naseleniya lesostepnogo i stepnogo Altaya [The Culture of the Sargarinsk-Alekseevsk Population of Forest Steppe and Steppe Altai]. Barnaul : AltGPU, 2015. 254 p.

Sovetskiy Soyuz. Geograficheskoe opisanie : v 22 t. Kazakhstan [The Soviet Union. Geographical Description: in 22 vol. Kazakhstan]. Moscow : Mysl', 1970.

Shmidt A.V. Neolit Priobskogo plato : avtoref. dis. ... kand. ist. nauk [The Neolithic of the Ob plateau: Synopsis of the Dis. ... Cand. Ist. Sciences]. Barnaul, 2005. 24 p.

Shorin A.F. Eneolit Urala i sopredel'nykh territoriy: problemy kul'turogeneza [The Eeolithic in the Urals and Adjacent Territories: the Problem of Cultural Genesis. Ekaterinburg : UrO RAN, 1999. 182 p.