

ISSN 2307-2539

№2 (14) • 2016

ТЕОРИЯ И ПРАКТИКА АРХЕОЛОГИЧЕСКИХ ИССЛЕДОВАНИЙ



Барнаул

Издательство
Алтайского государственного
университета
2016

Главный редактор:

А.А. Тишкин, д-р ист. наук, профессор

Редакционная коллегия:

В.В. Горбунов (зам. главного редактора),
д-р ист. наук, доцент;
С.П. Грушин, д-р ист. наук, доцент;
Н.Н. Крадин, д-р ист. наук, чл.-кор. РАН;
А.И. Кривошапкин, д-р ист. наук;
А.Л. Кунгуров, канд. ист. наук, доцент;
Д.В. Папин (отв. секретарь), канд. ист. наук;
Н.Н. Серегин (отв. секретарь), канд. ист. наук;
С.С. Тур, канд. ист. наук;
А.В. Харинский, д-р ист. наук, профессор;
Ю.С. Худяков, д-р ист. наук, профессор

Редакционный совет журнала:

Ю.Ф. Кирюшин (председатель), д-р ист. наук,
профессор (Россия);
Д.Д. Андерсон, Ph.D., профессор
(Великобритания);
А. Бейсенов, канд. ист. наук (Казахстан);
У. Бросседер, Ph.D. (Германия);
А.П. Деревянко, д-р ист. наук, профессор,
академик РАН (Россия);
Е.Г. Дэвлет, д-р ист. наук (Россия);
Иштван Фодор, д-р археологии, профессор
(Венгрия);
И.В. Ковтун, д-р ист. наук (Россия);
Л.С. Марсадолов, д-р культурологии (Россия);
Д.Г. Савинов, д-р ист. наук, профессор
(Россия);
А.Г. Ситдииков, д-р ист. наук (Россия);
Такахама Шу, профессор (Япония);
Чжан Лянжэнь, Ph.D., профессор (Китай);
Т.А. Чикишева, д-р ист. наук (Россия);
М.В. Шуньков, д-р ист. наук (Россия);
Д. Эрдэнэбаатар, канд. ист. наук, профессор
(Монголия)

Адрес: 656049, Барнаул, пр-т Ленина, 61,
каб. 211, телефон: 8 (3852) 291-256.
E-mail: tishkin210@mail.ru

Журнал основан в 2005 г.
Выходит 4 раза в год

Учредителем издания является
Алтайский государственный
университет

Утвержден к печати Объединенным
научно-техническим советом АГУ

Все права защищены.
Ни одна из частей журнала либо
издание в целом не могут быть
перепечатаны без письменного
разрешения авторов или издателя

Печатное издание «Теория и практи-
ка археологических исследований»
© Алтайский государственный уни-
верситет, 2005–2016.
Зарегистрировано Комитетом РФ
по печати. Свидетельство
о регистрации ПИ №ФС 77-65056.
Дата регистрации 10.03.2016.

ISSN 2307-2539

№2 (14) • 2016

**THEORY AND PRACTICE
OF ARCHAEOLOGICAL
RESEARCH**



Barnaul

Altai State
University Press
2016

Editor in Chief:

A.A. Tishkin, Doctor of History, Professor

Editorial Staff:

V.V. Gorbunov (Deputy Editor in Chief), Doctor of History, Associate Professor;
S.P. Grushin, Doctor of History, Associate Professor;
N.N. Kradin, Doctor of History, Corresponding Member, Russian Academy of Sciences;
A.I. Krivoschapkin, Doctor of History;
A.L. Kungurov, Candidate of History;
D.V. Papin (Assistant Editor), Candidate of History;
N.N. Seregin (Assistant Editor), Candidate of History;
S.S. Tur, Candidate of History;
A.V. Kharinsky, Doctor of History, Professor;
J.S. Khudyakov, Doctor of History, Professor

Associate Editors:

J.F. Kiryushin (Chairperson), Dr. Sci. (Hist), Professor (Russia);
D.D. Anderson, Ph.D, Professor (Great Britain);
A. Beisenov, Candid. Sci. (Hist.) (Kazakhstan);
U. Brosseder, Ph.D. (Germany);
A.P. Derevianko, Dr. Sci. (Hist.) Academician, Russian Academy of Science (Russia);
E.G. Devlet, Dr. Sci. (Hist.) (Russia);
Ishtvan Fodor, Dr. Sci. (Archaeology), Professor (Hungary);
I.V. Kovtun, Dr. Sci. (Hist.) (Russia);
L.S. Marsadolov, Dr. Sci. (Culturology) (Russia);
D.G. Savinov, Dr. Sci. (Hist.) (Russia);
A.G. Sitdikov, Dr. Sci. (Hist.) (Russia);
Takhama Shu, Professor (Japan);
Zhang Liangren, Ph.D, Professor (China);
T.A. Chikisheva, Dr. Sci. (Hist.) (Russia);
M.V. Shunkov, Dr. Sci. (Hist.) (Russia);
D. Erdenebaatar, Cand. Sci (Hist), Professor (Mongolia)

Address: office 211, Lenin av., Barnaul, 656049, Russia, tel.: (3852) 291-256.
E-mail: tishkin210@mail.ru

The journal was founded in 2005.
The journal is published 4 a year.

The founder of the journal
is Altai State University

Approved for publication by
the Joint Scientific and Technical
Council of Altai State University

All rights reserved.
No publication in whole or in part
may be reproduced without the
written permission of the authors or
the publisher

Print Edition of “The Theory and Prac-
tice of Archaeological Research”

© Altai State University, 2005–2016

Registered with the RF Committee
on Printing. Registration certificate
PI №FS 77-65056. Registration date
10.03.2016.

**ВПУСКНЫЕ ПОГРЕБЕНИЯ ТЮРОК АЛТАЯ
И СОПРЕДЕЛЬНЫХ ТЕРРИТОРИЙ****(2-я половина I тыс. н.э.)***

Представлены результаты изучения впускных погребений тюрок раннего средневековья. Осуществлен анализ материалов раскопок памятников 2-й половины I тыс. н.э. на территории Алтая и в сопредельных регионах – Минусинской котловине, Туве, Монголии. Охарактеризованы традиции оформления внутримогильных конструкций, а также определены особенности обряда. Анализ имеющихся материалов не дал оснований для однозначной интерпретации впускных захоронений раннесредневековых тюрок. Вместе с тем выявлены определенные закономерности распространения таких комплексов, что позволило предложить два варианта объяснения существования рассматриваемой традиции у кочевников Центральной Азии во 2-й половине I тыс. н.э. Отмечено, что значительная часть таких объектов относится к раннему и позднему этапам в развитии тюркской культуры. Кроме того, в ряде случаев впускные погребения сооружались для представителей общества кочевников, отличавшихся низким социальным статусом. Отмеченные тенденции предоставляют возможности для продолжения исследований в указанном направлении.

Ключевые слова: тюрки, Алтай, Центральная Азия, впускные захоронения, интерпретация, погребальный обряд, хронология, социальная история.

DOI: 10.14258/tpai(2016)2(14).-03

Введение

Своеобразной традицией, получившей распространение в обрядовой практике многих древних и средневековых культур Евразии, стало сооружение впускных захоронений. Основной отличительной характеристикой таких объектов является то, что они были совершены в насыпях курганов более раннего времени. На территории Центральной Азии впускные погребения были распространены начиная с эпохи энеолита и раннего бронзового века. К примеру, известны случаи сооружения подобных комплексов населением афанасьевской [Грязнов, Комарова, 1979, с. 20–27] и каракольской [Кубарев, 1988, рис. 4; 2009, с. 29] культур. Существование данной традиции в рассматриваемом регионе не прерывалось вплоть до этнографического времени [Дьяконова, 1975, с. 17; Тоцакова, 1978, с. 132; Кубарев, 2007, с. 293–294].

Для носителей «курганых» культур впускные захоронения представляли собой в той или иной степени исключительное явление, характеризую нестандартный вариант реализации погребального обряда. При этом очевидно, что любые отклонения и «нетипичные» случаи в ритуальной практике древних и средневековых обществ требуют пристального внимания и подробного анализа. Особенности впускных захоронений различных периодов неоднократно рассматривались в публикациях археологов, что позволило выявить отличительные характеристики таких объектов и сделать ряд предположений о семантике таких комплексов [Гуцалов, 1996, с. 156–159; Красниенко, 1996, с. 123–130; Бужилова, Внуков, Антипина, 1999, с. 229–245; Худяков, Цэвээндорж, 1999, с. 173–182; Серегин, 2010а, с. 264–266; Тишкин, Матренин, 2010,

* Работа выполнена при финансовой поддержке гранта Комитета науки МОН РК №1038/ГФ4 «Древние и средневековые кочевники Юго-Западного Алтая: междисциплинарные исследования».

с. 297–299; Воронятов, 2011, с. 50; и мн. др.]. Нет сомнений, что выявление общих тенденций в распространении обозначенной традиции в широких хронологических и территориальных рамках требует детальной проработки конкретных материалов. В данной статье представлены возможности интерпретации впускных погребений в обрядовой практике тюрок Алтая и сопредельных территорий на протяжении 2-й половины V – XI в. н.э.

В большинстве работ, посвященных изучению различных элементов погребального обряда кочевников тюркской культуры, впускные захоронения рассматривались наряду со «стандартными» памятниками и не становились предметом отдельного исследования. Значительно реже специалисты обращали внимание на изучение отдельных, как правило, специфичных объектов, материалы которых способствовали решению актуальных вопросов раннесредневековой археологии [Грач, 1982; Тишкин, Горбунов, 2003]. Подробную характеристику впускных погребений, исследованных на юге Минусинской котловины, представил Д.Г. Савинов. В частности, исследователь обратил внимание на привилегированное положение умерших [Савинов, 2005, с. 234]. Напротив, низкий социальный статус людей, захороненных в подобных памятниках на территории Алтая, подчеркнул Г.В. Кубарев [2005, с. 25]. Выделив рассматриваемые объекты во второй тип погребений, он отметил скудный сопроводительный инвентарь, обнаруженный при их исследовании. Подробное рассмотрение впускных захоронений раннесредневековых тюрок позволяет расширить представления об особенностях таких комплексов.

Анализ материалов

Наибольшее количество впускных погребений раннесредневековых тюрок исследовано на Алтае. Такие объекты раскопаны на комплексах Бертек, Боротал, Калбак-Таш, Катанда, Кок-Су, Курай, Пазырык, Талдура, Тянгыс-Тыт, Юстыд, Яконур и др. Всего на территории Алтая вскрыты 15 впускных захоронений, что составляет более 7% от общего количества известных погребений тюркской культуры в обозначенном регионе. Несколько меньше таких объектов исследовано в Минусинской котловине – 11 (комплексы Кирбинский Лог, Сабинка), в Туве – 1 (Улуг-Хорум) и Монголии – 2 (Бурхан-толгой). Почти все рассматриваемые захоронения тюрок «впущены» в курганы, относящиеся к скифо-сакскому периоду, и лишь в двух случаях – к хуннускому времени. Чаще всего впускное погребение находилось под насыпью более раннего памятника. В этих случаях рассматриваемые объекты располагались на различной глубине, нередко в заполнении могильной ямы основного погребения. Также впускные могилы сооружались непосредственно в насыпях крупных курганов [Гаврилова, 1965, с. 68–69; Грач, 1982, с. 156; Савинов, Павлов, Паульс, 1988, с. 83; Кубарев, 2005, с. 368].

Анализ внутримогильных конструкций, зафиксированных в ходе раскопок впускных погребений, позволяет условно выделить три основных варианта их оформления. Наиболее распространенным являлось сооружение простой могильной ямы без дополнительных конструкций. Такие объекты встречены в ходе раскопок ряда памятников на Алтае, в Минусинской котловине и Монголии [Гаврилова, 1965, с. 68–69; Могильников, Елин, 1983, с. 129–130, рис. 4; Кубарев, 1985, рис. 9; Савинов, Павлов, Паульс, 1988, рис. 2-3; Савинов, 1994, рис. 114; Кубарев, 2005, табл. 21, 23; Турбат, Амартувшин, Эрдэнэбат, 2003, с. 107–108, 271; и др.] (рис. 1–2). В одном случае при

исследовании впускного погребения на территории Тувы зафиксирована каменная перегородка, отделявшая лошадь от человека [Грач, 1982, с. 156–157, рис. 1] (рис. 3). Третьим вариантом внутримогильной конструкции является подбой, в котором помещался покойный [Савинов, Павлов, Паульс, 1988, рис. 1–4] (рис. 4) или сопровождавшая его лошадь [Турбат, Амартувшин, Эрдэнэбат, 2003, с. 108, 271]. В целом погребальные конструкции, зафиксированные при исследовании впускных могил, стандартные, характерные и для подкурганых объектов раннесредневековых тюрок.

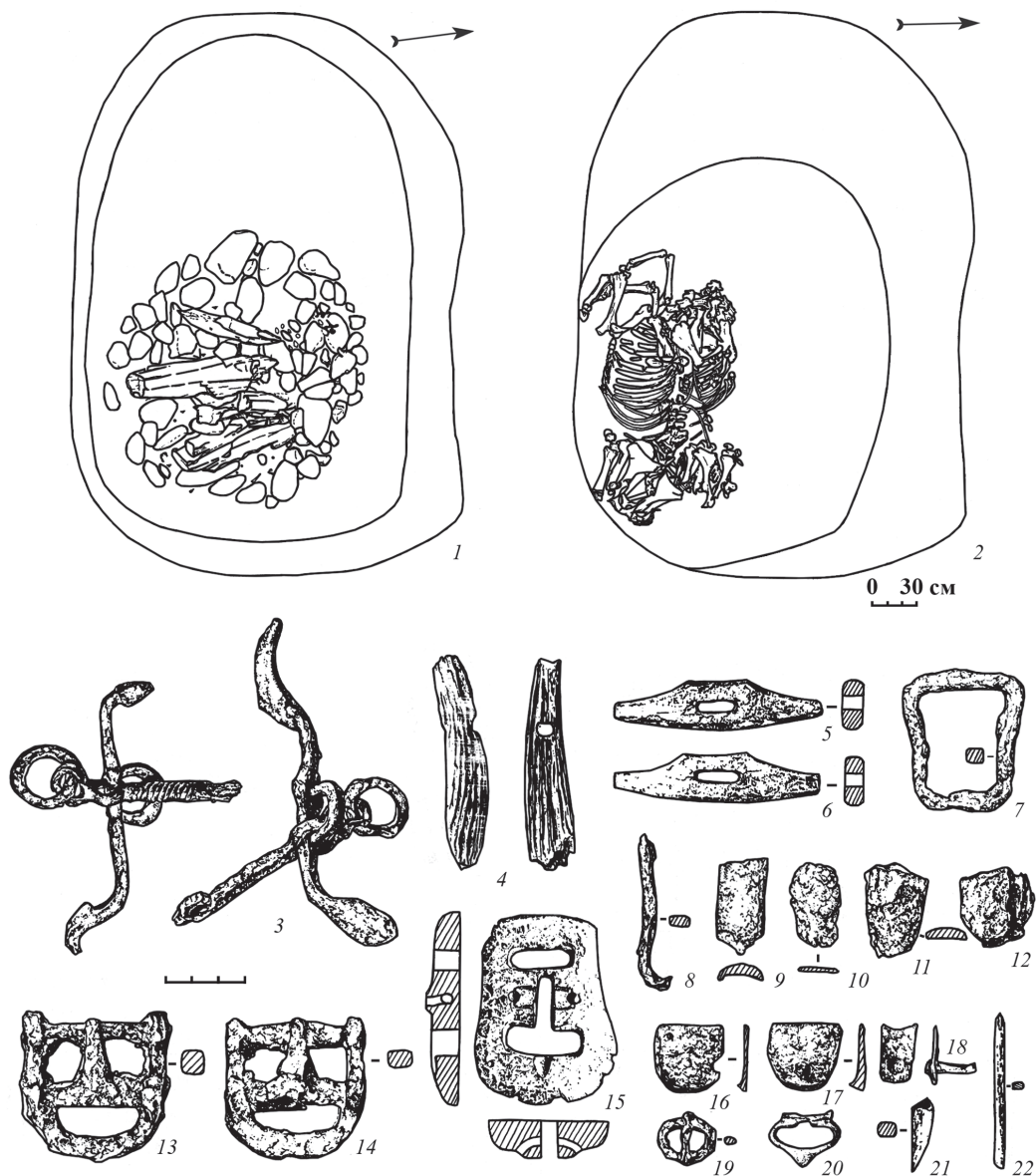


Рис. 1. Впускное захоронение. Бертек-27, курган №1: 1–2 – план могилы; 3–22 – предметный комплекс (по: [Савинов, 1994, рис. 112, 114, 116–117])

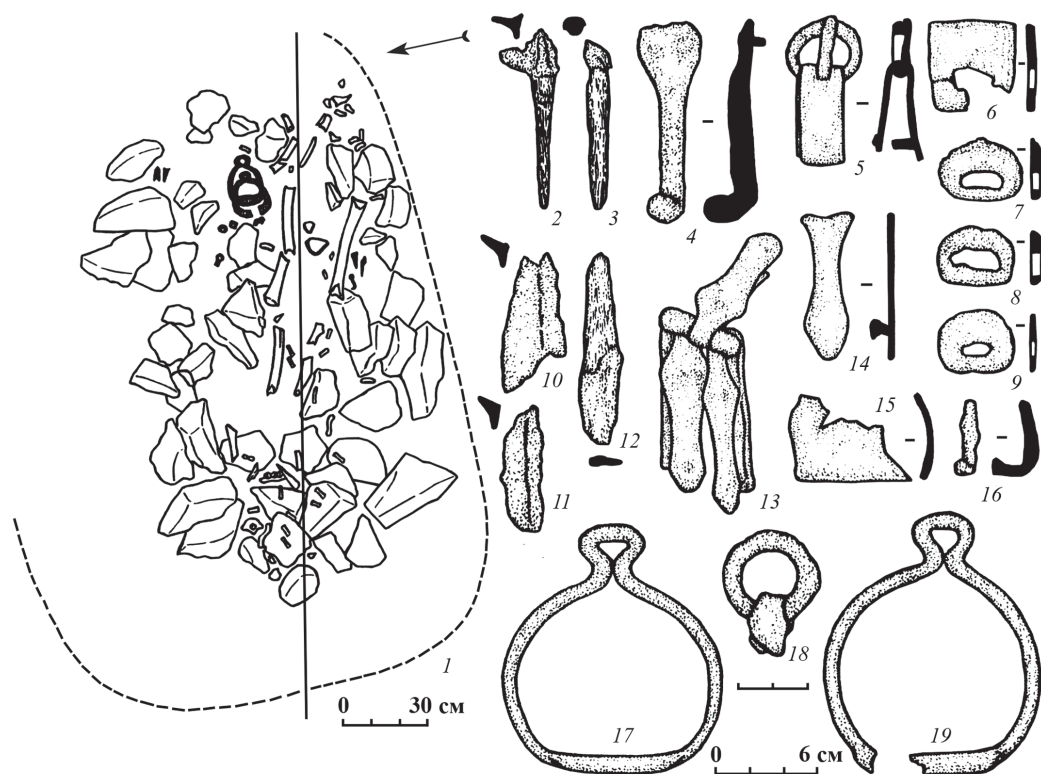


Рис. 2. Впускное погребение. Тянгис-Тыт, курган №4: 1 – план могилы; 2–19 – предметный комплекс (по: [Худяков, Борисенко, 1997, рис. 1, 2])

Более специфичны особенности ритуала, отмеченные при раскопках впускных могил кочевников Центральной Азии 2-й половины I тыс. н.э. Стандартом обрядовой практики раннесредневекового населения Алтая, Тувы и Монголии может считаться следующая совокупность показателей: восточная ориентировка человека, расположение сопровождавшей его лошади слева параллельно умершему, с направлением в противоположную сторону горизонта [Серегин, 2010б, с. 177]. В этом плане нетипичными являются расположение лошади и человека в одну линию, встреченное на могильнике Улуг-Хорум в Туве (рис. 3), а также помещение животного над погребенным, зафиксированное при исследовании впускной могилы на некрополе Галдура-II на Алтае. Аналогию последнему случаю находим в материалах подкурганного погребения на памятнике Верх-Еланда-I, расположенном в том же регионе. Важно отметить, что зафиксированные особенности ритуала впускных могил, а именно помещение лошади над человеком или у него «в ногах», являются вполне характерными для погребальной практики населения булан-кобинской культуры Алтая хуннуско-сяньбийско-жужанского времени. Возможность связи обозначенных черт обряда кочевников 2-й половины I тыс. н.э. с традициями предшествующего периода подтверждается тем, что объекты, исследованные на памятниках Улуг-Хорум и Верх-Еланда-I, относятся к раннему этапу в развитии тюркской культуры.

Стандарт погребального ритуала раннесредневековых тюрок Минусинской котловины отличался от традиций населения Алтая и Тувы и включал следующие признаки: западная (с отклонениями) ориентировка человека, расположение животного (лошади, реже овцы) справа в одном направлении с умершим [Серегин, 2014]. В этом плане впускные погребения, исследованные на Среднем Енисее, не выделяются на фоне подкурганных объектов данной территории.

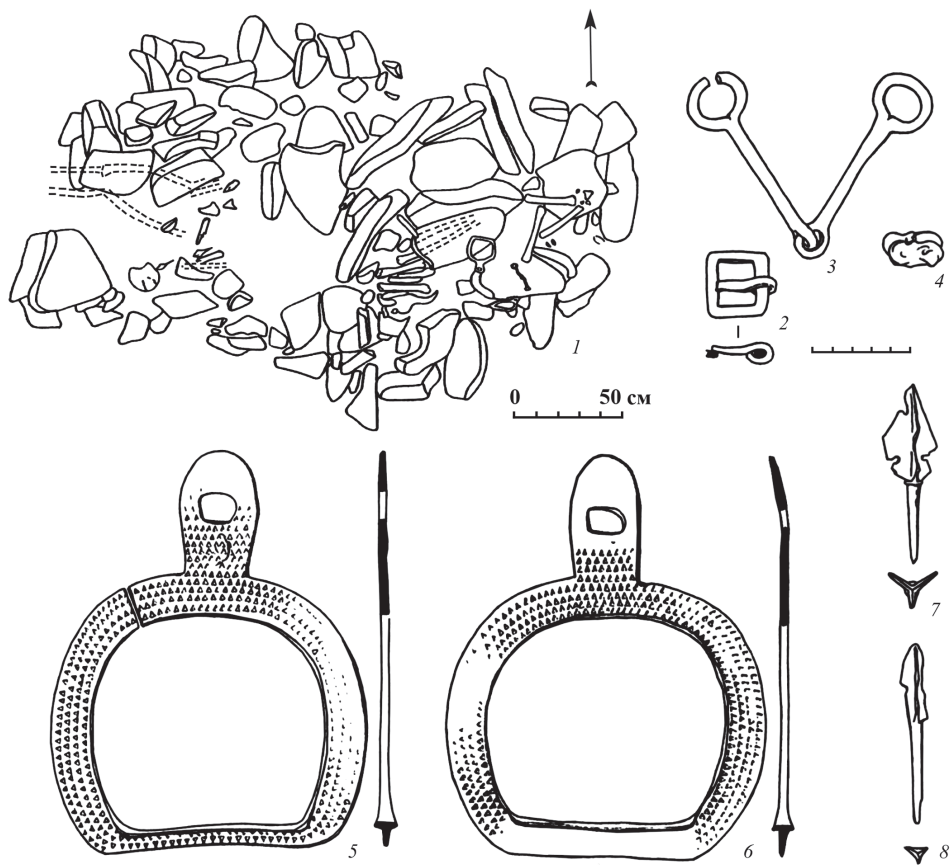


Рис. 3. Впускное погребение. Улуг-Хорум, объект №1: 1 – план могилы; 2–8 – предметный комплекс (по: [Грач, 1982, рис. 1–2])

Среди других характеристик впускных погребений тюрок отметим отсутствие в ряде случаев лошади, а также принадлежность некоторых объектов к кенотафам и отдельным захоронениям коней. Большинство специалистов «одиночные» погребения в культуре кочевников раннего средневековья связываются с традициями, характерными для населения предшествующего времени, сохранившего обряд, не характерный для «алтайских тюрок». На наш взгляд, данный вопрос не столь однозначен и требует целенаправленного рассмотрения с учетом новых материалов, принимая во внимание специфику развития населения конкретной территории [Серегин, 2013, с. 100–108]. Что же касается кенотафов и отдельных захоронений лошадей, то в данном случае при исследовании впускных погребений тюрок зафиксированы те же черты, что и для объектов с курганной насыпью.

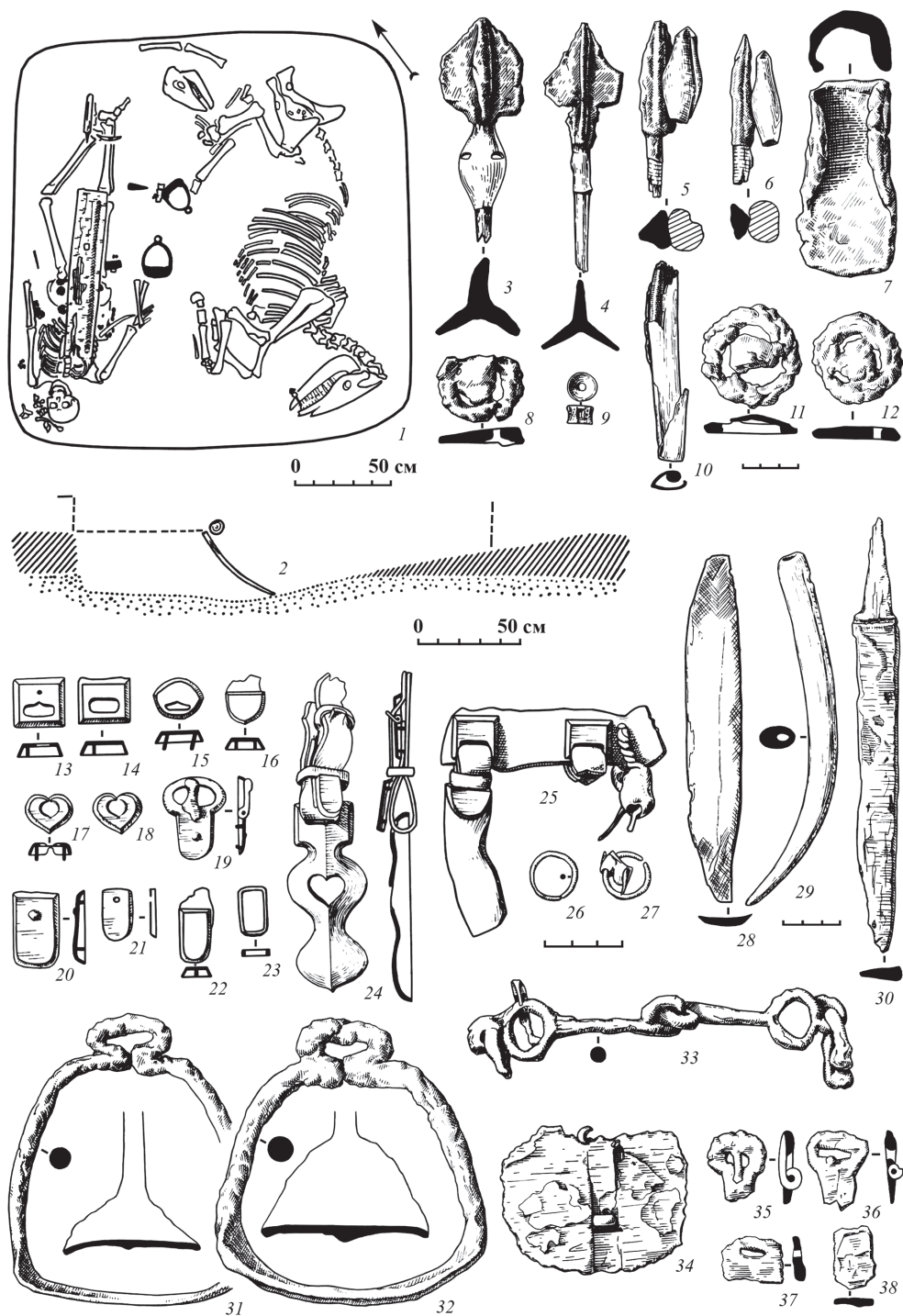


Рис. 4. Впускное погребение. Сабинка-I, курган №1, могила-2: 1, 2 – план и разрез могилы; 3–38 – предметный комплекс (по: [Савинов, Павлов, Паульс, 1988, рис. 1.-1-2; 5-6])

Наиболее специфичная ситуация отмечена в ходе исследования впускного погребения раннего средневековья на комплексе Бурхан-Толгой в Монголии. По информации авторов раскопок, находившийся в могиле человек был похоронен стоя [Турбат, Амартувшин, Эрдэнэбат, 2003, с. 107–108, 271].

Проблемы интерпретации впускных погребений

Рассматривая вопрос об общей семантике традиции сооружения впускных могил в культуре тюрок, необходимо учитывать, что обоснованным является анализ прежде всего объектов, исследованных на территории Алтая. В Туве и Монголии интересующие нас памятники не получили распространения. Впускные погребения, раскопанные на территории Минусинской котловины, исследованы только на двух некрополях, расположенных компактно и в некотором отдалении от района основной концентрации комплексов тюрок. Поэтому логично предположить, что в данном случае мы имеем дело с локальным явлением, которое может иметь различные объяснения [Савинов, 2005, с. 233–234]. На Алтае же не только раскопано наибольшее количество впускных погребений, но и зафиксировано их распространение в различных частях региона на сравнительно большом количестве памятников. Кроме того, впускные могилы, исследованные на указанной территории, относятся к различным хронологическим этапам развития тюркской культуры.

Именно закономерности в датировке могут являться одним из объяснений распространения традиции сооружения впускных погребений. Более 40% рассматриваемых объектов Алтая относятся к раннему кызыл-ташскому и позднему балтарганскому этапам в развитии тюркской культуры [Тишкин, Горбунов, 2005, с. 161, 163]. В обоих случаях нестабильность погребального ритуала и несоблюдение норм обрядности могут объясняться особенностями этнокультурной и политической ситуации в регионе. Отмечено, что наибольшая концентрация впускных могил характерна для периодов с напряженной обстановкой [Матренин, 2001, с. 101; Тишкин, Матренин, 2010, с. 298]. Нельзя исключать и того, что сами каноны обряда находились в то время на стадии формирования или, напротив, упадка.

Другое вероятное объяснение связано с причинами социального порядка. Большинство впускных погребений отличаются скудностью сопроводительного инвентаря. Исследованы и вполне «стандартные» в этом отношении объекты [Грязнов, 1940, с. 20; Тишкин, Горбунов, 2003; Могильников, Елин, 1983, с. 129–130], однако общая тенденция очевидна. Поэтому, возможно, в ряде случаев впускные погребения сооружались для представителей общества тюрок, отличавшихся низким социальным статусом. Не стоит исключать и того, что появление подобных объектов связано с обстоятельствами смерти человека, его специфичным прижизненным положением [Матренин, 2001, с. 104] или другими факторами, не всегда фиксируемыми археологически.

Заключение

Таким образом, анализ имеющихся материалов не дает оснований для однозначной интерпретации впускных захоронений тюрок. Вместе с тем выявлены определенные закономерности таких комплексов, что позволило предложить два варианта объяснения распространения рассматриваемой традиции у кочевников Центральной Азии во 2-й половине I тыс. н.э. Отмеченные тенденции дают возможность для продолжения исследований в указанном направлении. Большое значение для этого будет иметь введение в научный оборот неопубликованных материалов раскопок впускных захоронений раннего средневековья.

Библиографический список

- Бужилова А.П., Внуков С.Ю., Антипина Е.Е. Средневековое впускное погребение из Кара-Тобе: биоархеологический анализ особенностей погребального обряда // Погребальный обряд: реконструкция и интерпретация древних идеологических представлений. М. : Восточная литература, 1999. С. 229–245.
- Воронятов С.В. Погребения сарматской знати в междуречье Южного Буга и Днестра (вторая половина I – начало II в. н.э.) // Погребальный обряд ранних кочевников Евразии. Материалы и исследования по археологии Юга России. Вып. III. Ростов на/Д : Изд-во ЮНЦ РАН, 2011. С. 43–52.
- Гаврилова А.А. Могильник Кудыргэ как источник по истории алтайских племен. М. ; Л. : Наука, 1965. 146 с.
- Грач В.А. Средневековые впускные погребения из кургана-храма Улуг-Хорум в Южной Туве // Археология Северной Азии. Новосибирск : Наука, 1982. С. 156–168.
- Грязнов М.П. Раскопки на Алтае // Сборник ГЭ. 1940. Вып. I. С. 17–21.
- Грязнов М.П., Комарова М.Н. Афанасьевская культура // Комплекс археологических памятников у горы Тепсей на Енисее. Новосибирск : Наука, 1979. С. 20–27.
- Гуцалов С.Ю. Впускные погребения Илека предсавроматского времени // Вопросы археологии Западного Казахстана. №1. Самара : Диалог, 1996. С. 156–159.
- Дьяконова В.П. Погребальный обряд тувинцев как историко-этнографический источник. Л. : Наука, 1975. 164 с.
- Красниенко С.В. Впускные захоронения как элемент тагарского обряда // Жречество и шаманизм в скифскую эпоху. СПб. : ИИМК РАН, 1996. С. 123–130.
- Кубарев В.Д. Древнетюркские кенотафы Боротала // Древние культуры Монголии. Новосибирск : Наука, 1985. С. 136–148.
- Кубарев В.Д. Древние росписи Каракола. Новосибирск : Наука, 1988. 173 с.
- Кубарев В.Д. Памятники каракольской культуры Алтая. Новосибирск : Изд-во Ин-та археологии и этнографии СО РАН, 2009. 264 с.
- Кубарев Г.В. Культура древних тюрок Алтая (по материалам погребальных памятников). Новосибирск : Изд-во Ин-та археологии и этнографии СО РАН, 2005. 400 с.
- Кубарев Г.В. Теленгитские погребения Южного Алтая // Проблемы археологии, этнографии и антропологии Сибири и сопредельных территорий. Т. XIII. Новосибирск : Изд-во Ин-та археологии и этнографии СО РАН, 2007. С. 293–297.
- Матренин С.С. Впускные погребения Горного Алтая // Историко-культурное наследие Северной Азии. Барнаул : Изд-во Алт. ун-та, 2001. С. 98–106.
- Могильников В.А., Елин В.Н. Курганы Талдура // Археологические исследования в Горном Алтае в 1980–1982 гг. Горно-Алтайск : Би., 1983. С. 127–153.
- Савинов Д.Г. Могильник Бертек-27 // Древние культуры Бертекской долины. Новосибирск : Наука, 1994. С. 88–94.
- Савинов Д.Г. Древнетюркские племена в зеркале археологии / Кляшторный С.Г., Савинов Д.Г. Степные империи древней Евразии. СПб. : Изд-во СПб. ун-та, 2005. С. 180–343.
- Савинов Д.Г., Павлов П.Г., Паульс Е.Д. Раннесредневековые впускные погребения на юге Хакасии // Памятники археологии в зонах мелиорации Южной Сибири (по материалам раскопок 1980–1984 гг.). Л. : Наука, 1988. С. 83–103.
- Серегин Н.Н. Впускные погребения тюркской культуры Саяно-Алтая // Культура как система в историческом контексте: опыт Западно-Сибирских археолого-этнографических совещаний. Томск : Аграф-Пресс, 2010а. С. 264–266.
- Серегин Н.Н. Погребальный ритуал кочевников тюркской культуры Саяно-Алтая // Вестник Новосибирского государственного университета. Серия: История, филология. 2010б. Т. 9, вып. 5: Археология и этнография. С. 171–180.
- Серегин Н.Н. «Одиночные» погребения раннесредневековых тюрок Алтае-Саянского региона и Центральной Азии: этнокультурная и социальная интерпретация // Теория и практика археологических исследований. 2013. №2 (8). С. 100–108.

Серегин Н.Н. Специфика формирования «минусинского» локального варианта культуры раннесредневековых тюрок: опыт реконструкции // Вестник Новосибирского государственного университета. Серия: История, филология. 2014. Т. 13, вып. 5: Археология и этнография. С. 177–185.

Тишкин А.А., Горбунов В.В. Раннетюркское погребение на могильнике Яконур (по материалам раскопок М.П. Грязнова) // Древности Алтая. №10. Горно-Алтайск : ГАГУ, 2003. С. 107–117.

Тишкин А.А., Горбунов В.В. Комплекс археологических памятников в долине р. Бийке (Горный Алтай). Барнаул : Изд-во Алт. ун-та, 2005. 200 с.

Тишкин А.А., Матренин С.С. Впускные погребения кочевников Алтая поздней древности // Культура как система в историческом контексте: опыт Западно-Сибирских археолого-этнографических совещаний. Томск : Аграф-Пресс, 2010. С. 297–299.

Тошакова Е.М. Традиционные черты народной культуры алтайцев (XIX – начало XX в.). Новосибирск : Наука, 1978. 160 с.

Турбат Ц., Амартувшин Ч., Эрдэнэбат У. Эгийн голын сав нутгийн археологийн дурсгалууд. Улаанбаатар : Соёмбо принтинг, 2003. 295 с.

Худяков Ю.С., Борисенко А.Ю. Своеобразное впускное погребение древнетюркского времени на могильнике Тягыс-Тыт // Проблемы археологии, этнографии, антропологии Сибири и сопредельных территорий. Т. IV. Новосибирск : Изд-во Ин-та археологии и этнографии СО РАН, 1997. С. 369–373.

Худяков Ю.С., Цэвээндорж Д. Средневековое впускное захоронение из могильника Цогт-Хиргист-Хоолой в Гобийском Алтае // Древности Алтая. №4. Горно-Алтайск : ГАГУ, 1999. С. 173–182.

N.N. Seregin

INLET BURIALS OF TURKS IN ALTAI AND ADJACENT TERRITORIES (2nd half of 1 thousand AD)

The article considers the inlet burials of early medieval Turks. The author analyses materials of sites dated by the 2nd half of the 1 thousand AD in Altai and adjacent regions – Minusinsk Depression, Tuva, Mongolia. The emphasis is made on the study of grave constructions and the features of a ritual ceremony. The analysis of the available materials does not give grounds for unambiguous interpretation of Turkic inlet burials. At the same time, certain regularities of distribution of such complexes are revealed. That allows one to offer two options of the explanation of the tradition in nomads ritual practice in the 2nd half of the 1st thousand AD. The author notes that the considerable part of inlet burials belongs to early and late stages of Turkic culture. Besides, in some cases the objects were constructed for dead persons who had a low social status during the lifetime. The marked trends provide opportunities for further research in this direction.

Key words: Turkic peoples, Altai, Central Asia, inlet burials, interpretation, funeral ceremony, chronology, social history.

References

Buzhilova A.P., Vnukov S.Yu., Antipina E.E. Srednevekovoe vpusknoe pogrebenie iz Kara-Tobe: bioarkheologicheskii analiz osobennostey pogrebal'nogo obryada [Medieval Burial Inlet of the Kara-Tobe: Bioarchaeological Analysis of the Features of the Funeral Rite]. Pogrebal'nyy obryad: rekonstruktsiya i interpretatsiya drevnikh ideologicheskikh predstavleniy [The Funeral Rite: the Reconstruction and Interpretation of the Ancient Ideological Representations]. Moscow : Vostochnaya literature, 1999. Pp. 229–245.

Voronyatov S.V. Pogrebeniya sarmatskoy znati v mezhdurech'e Yuzhnogo Buga i Dnestra (vtoraya polovina I – nachalo II v. n.e.) [Sarmatian Burials of the Nobility in the Area Between the Southern Bug and Dniester (the second half of the 1st – the beginning of the 2nd century AD)]. Pogrebal'nyy obryad rannikh kochevnikov Evrazii. Materialy i issledovaniya po arkheologii Yuga Rossii. Vyp. III [The Funeral Rite of the Early Nomads of Eurasia. Materials and Research on the Archaeology of the South of Russia]. Vol. 3. Rostov-na-Donu : Izd-vo YuNTs RAN, 2011. Pp. 43–52.

Gavrilova A.A. Mogil'nik Kudyrge kak istochnik po istorii altayskikh plemen [Burial Kudyrge as a Source on the History of Altai Tribes]. Moscow ; Leningrad : Nauka, 1965. 146 p.

Grach V.A. Srednevekovye vpusknye pogrebeniya iz kurgana-khrama Ulug-Khorum v Yuzhnoy Tuve [Medieval Inlet Burial Mound of the Temple Ulug-Horum in South Tuva]. *Arkheologiya Severnoy Azii* [Archaeology of North Asia]. Novosibirsk : Nauka, 1982. Pp. 156–168.

Gryaznov M.P. Raskopki na Altae [The Excavations in Altai]. *Sbornik GE* [Digest of the State Hermitage]. 1940. Issue. 1. Pp. 17–21.

Gryaznov M.P., Komarova M.N. Afanas'evskaya kul'tura [Afanasyevo Culture]. *Kompleks arkheologicheskikh pamyatnikov u gory Tepsey na Enisee* [The Complex of Archaeological Sites near the Teps Mountain on the Yenisei]. Novosibirsk : Nauka, 1979. Pp. 20–27.

Gutsalov S.Yu. Vpusknye pogrebeniya Ileka predsavromatskogo vremeni [Inlet Burials of Pre-Sautomatic Time]. *Voprosy arkheologii Zapadnogo Kazakhstana* [Questions of Archaeology of Western Kazakhstan]. №1. Samara : Dialog. 1996. Pp. 156–159.

D'yakonova V.P. Pogrebal'nyy obryad tuvintsev kak istoriko-etnograficheskiy istochnik [The Funeral Rite of the Tuvinians as a Historical and Ethnographic Source]. Leningrad : Nauka, 1975. 164 p.

Krasnienko S.V. Vpusknye zakhoroneniya kak element tagarskogo obryada [Inlet Burials as an Element of the Tatars' Rite]. *Zhrechestvo i shamanizm v skifskuyu epokhu* [The Priesthood and Shamanism in the Scythian Epoch]. Saint Petersburg : IIMK RAN, 1996. Pp. 123–130.

Kubarev V.D. Drevnetyurkskie kenotafy Borotala [Ancient Turkic Cenotaphs of the Borotal Valley]. *Drevnie kul'tury Mongolii* [Ancient Cultures of Mongolia]. Novosibirsk : Nauka, 1985. Pp. 136–148.

Kubarev V.D. Drevnie rospisi Karakola [Ancient Paintings of Karakol]. Novosibirsk : Nauka, 1988. 173 p.

Kubarev V.D. Pamyatniki karakol'skoy kul'tury Altaya [Monuments of Karakol Culture in Altai]. Novosibirsk : Izd-vo In-ta arkheologii i etnografii SO RAN, 2009. 264 p.

Kubarev G.V. Kul'tura drevnikh tyurok Altaya (po materialam pogrebal'nykh pamyatnikov) [The Culture of the Ancient Turks of Altai (based on funerary monuments)]. Novosibirsk : Izd-vo In-ta arkheologii i etnografii SO RAN, 2005. 400 p.

Kubarev G.V. Telengitskie pogrebeniya Yuzhnogo Altaya [Telengit burials in South Altai]. *Problemy arkheologii, etnografii i antropologii Sibiri i sopredel'nykh territoriy. T. XIII* [Problems of Archaeology, Ethnography and Anthropology of Siberia and Adjacent Territories]. Vol. 13. Novosibirsk : Izd-vo In-ta arkheologii i etnografii SO RAN, 2007. Pp. 293–297.

Matrenin S.S. Vpusknye pogrebeniya Gornogo Altaya [The Inlet Burials of the Altai Mountains]. *Istoriko-kul'turnoe nasledie Severnoy Azii* [Historical and Cultural Heritage of Northern Asia]. Barnaul : Izd-vo Alt. un-ta, 2001. Pp. 98–106.

Mogil'nikov V.A., Elin V.N. Kurgany Taldura [Mounds of Taldura]. *Arkheologicheskie issledovaniya v Gornom Altae v 1980–1982 gg.* [Archaeological Research in the Altai Mountains in 1980–1982]. Gorno-Altaysk : B.i., 1983. Pp. 127–153.

Savinov D.G. Mogil'nik Bertek-27 [Bartek-27 Burial Site]. *Drevnie kul'tury Bertekskoy doliny* [Ancient Cultures of the Bertekskaya Valley]. Novosibirsk : Nauka, 1994. Pp. 88–94.

Savinov D.G. *Drevnetyurkskie plemena v zerkale arkheologii* [Ancient Tribes in the Mirror of Archaeology]. Klyashtorny S.G., Savinov D.G. *Stepnye imperii drevney Evrazii* [Steppe Empires of Ancient Eurasia]. Saint Petersburg : Izd-vo SPb. un-ta, 2005. Pp. 180–343.

Savinov D.G., Pavlov P.G., Paul's E.D. *Rannesrednevekovye vpusknye pogrebeniya na yuge Khakassii* [Early Medieval Inlet Burials in the South of Khakassia]. *Pamyatniki arkheologii v zonakh melioratsii Yuzhnoy Sibiri (po materialam raskopok 1980–1984 gg.)* [Archaeological Monuments in Areas of Southern Siberia Reclamation (based on excavation of 1980–1984)]. Leningrad : Nauka, 1988. Pp. 83–103.

Seregin N.N. *Vpusknye pogrebeniya tyurkskoy kul'tury Sayano-Altaya* [Inlet Burial of Turkic Culture of Sayano-Altai] // *Kul'tura kak sistema v istoricheskom kontekste: opyt Zapadno-Sibirskikh arkheologo-etnograficheskikh soveshchaniy* [Culture as a System in its Historical Context: the Experience of the West-Siberian Archaeological and Ethnographic Meetings]. Tomsk : Agraf-Press, 2010a. Pp. 264–266.

Seregin N.N. *Pogrebal'nyy ritual kochevnikov tyurkskoy kul'tury Sayano-Altaya* [The Funeral Rite in Turkic Nomadic Culture of Sayano-Altai]. *Vestnik Novosibirskogo gosudarstvennogo universiteta. Seriya: Istoriya, filologiya.* 2010b. T. 9, vyp. 5: *Arkheologiya i etnografiya* [Bulletin of Novosibirsk State University. Series: History, Philology]. 2010b. Vol. 9, issue 5. *Archaeology and Ethnography.* Pp. 171–180.

Seregin N.N. "Oдиноchnye" pogrebeniya rannesrednevekovykh tyurok Altae-Sayanskogo regiona i Tsentral'noy Azii: etnokul'turnaya i sotsial'naya interpretatsiya ["Single" Burials of the Early Medieval Turks of the Altai-Sayan Region and Central Asia: Ethno-Cultural and Social Interpretation]. Teoriya i praktika arkhelogicheskikh issledovaniy [The Theory and Practice of Archaeological Research]. 2013. №2 (8). Pp. 100–108.

Seregin N.N. Spetsifika formirovaniya «minusinskogo» lokal'nogo varianta kul'tury rannesrednevekovykh tyurok: opyt rekonstruktsii [Specificity of Formation of the "Minusinsk" Local Variant of Early Medieval Culture of the Turks: Experience of Reconstruction]. Vestnik Novosibirskogo gosudarstvennogo universiteta. Seriya: Istoriya, filologiya. 2014. T. 13, vyp. 5: Arkheologiya i etnografiya [Bulletin of Novosibirsk State University. Series: History, Philology. 2014 Vol. 13. Issue 5. Archaeology and Ethnography]. Pp. 177–185.

Tishkin A.A., Gorbunov V.V. Rannetyurkskoe pogrebenie na mogil'nike Yakonur (po materialam raskopok M.P. Gryaznova) [Early Turkic Burial in the Yakonur Burial Ground (based on the excavation of M.P. Gryaznov)]. Drevnosti Altaya [Antiquities of Altai]. №10. Gorno-Altaysk : GAGU, 2003. Pp. 107–117.

Tishkin A.A., Gorbunov V.V. Kompleks arkhelogicheskikh pamyatnikov v doline r. Biyke (Gornyy Altay) [The Complex of Archaeological Sites in the Biika River Valley (the Altai Mountains)]. Barnaul : Izd-vo Alt. un-ta, 2005. 200 p.

Tishkin A.A., Matrenin S.S. Vpusknye pogrebeniya kochevnikov Altaya pozdney drevnosti [Inlet Burials of Altai Nomads in the Late Antiquity]. Kul'tura kak sistema v istoricheskom kontekste: opyt Zapadno-Sibirskikh arkhelogo-etnograficheskikh soveshchaniy [Culture as a System in Its Historical Context: the Experience of West-Siberian Archaeological and Ethnographic Meetings]. Tomsk : Agraf-Press, 2010. Pp. 297–299.

Toshchakova E.M. Traditsionnye cherty narodnoy kul'tury altaytsev (XIX – nachalo XX v.) [Traditional Features of Altai Folk Culture (19 – early 20 century)]. Novosibirsk : Nauka, 1978. 160 p.

Turbat Ts., Amartuvshin Ch., Erdenebat U. Egiyn golyn sav nutgiyn arkhelogiyn dursgaluud. Ulaanbaatar : Soembo printing, 2003. 295 p.

Khudyakov Yu.S., Borisenko A.Yu. Svoeobraznoe vpusknoe pogrebenie drevnetyurkskogo vremeni na mogil'nike Tyangys-Tyt [The Peculiar Inlet Entombment of the Ancient Turkic Time on the Tyangys-tyt Time Burial Ground]. Problemy arkhelologii, etnografii, antropologii Sibiri i sopredel'nykh territoriy. T. IV [Problems of Archaeology, Ethnography, Anthropology of Siberia and Adjacent Territories. Vol. 4]. Novosibirsk : Izd-vo In-ta arkhelologii i etnografii SO RAN, 1997. Pp. 369–373.

Khudyakov Yu.S., Tseveendorzh D. Srednevekovoe vpusknoe zakhronenie iz mogil'nika Tsogt-Khargist-Khooloy v Gobiyskom Altae [The Medieval Inlet Burial Place from the Tsogt-Hirgist-Hoola in the Gobi Altai]. Drevnosti Altaya [Antiquities of Altai]. №4. Gorno-Altaysk : GAGU, 1999. Pp. 173–182.