

ISSN 2307-2539

№4 (16) • 2016

ТЕОРИЯ И ПРАКТИКА АРХЕОЛОГИЧЕСКИХ ИССЛЕДОВАНИЙ



Барнаул

Издательство
Алтайского государственного
университета
2016

Главный редактор:

А.А. Тишкин, д-р ист. наук, профессор

Редакционная коллегия:

В.В. Горбунов (зам. главного редактора),
д-р ист. наук, доцент;
С.П. Грушин, д-р ист. наук, доцент;
Н.Н. Крадин, д-р ист. наук, чл.-кор. РАН;
А.И. Кривошапкин, д-р ист. наук, профессор;
А.Л. Кунгуров, канд. ист. наук, доцент;
Д.В. Папин (отв. секретарь), канд. ист. наук;
Н.Н. Серегин (отв. секретарь), канд. ист. наук;
С.С. Тур, канд. ист. наук;
А.В. Харинский, д-р ист. наук, профессор;
Ю.С. Худяков, д-р ист. наук, профессор

Редакционный совет журнала:

Ю.Ф. Кирюшин (председатель), д-р ист. наук,
профессор (Россия);
Д.Д. Андерсон, Ph.D., профессор
(Великобритания);
А. Бейсенов, канд. ист. наук (Казахстан);
У. Бросседер, Ph.D. (Германия);
А.П. Деревянко, д-р ист. наук, профессор,
академик РАН (Россия);
Е.Г. Дэвлет, д-р ист. наук (Россия);
Иштван Фодор, д-р археологии, профессор
(Венгрия);
И.В. Ковтун, д-р ист. наук (Россия);
Л.С. Марсадолов, д-р культурологии (Россия);
Д.Г. Савинов, д-р ист. наук, профессор
(Россия);
А.Г. Ситдиков, д-р ист. наук (Россия);
Такахама Шу, профессор (Япония);
Л. Чжан, Ph.D., профессор (Китай);
Т.А. Чикишева, д-р ист. наук (Россия);
М.В. Шуньков, д-р ист. наук, чл.-кор. РАН
(Россия);
Д. Эрдэнэбаатар, канд. ист. наук, профессор
(Монголия)

Адрес: 656049, Барнаул, пр-т Ленина, 61,
каб. 211, телефон: 8 (3852) 291-256.
E-mail: tishkin210@mail.ru

Журнал основан в 2005 г.
С 2016 г. выходит 4 раза в год

Учредителем издания является
Алтайский государственный
университет

Утвержден к печати Объединенным
научно-техническим советом АГУ

Все права защищены.
Ни одна из частей журнала либо
издание в целом не могут быть
перепечатаны без письменного
разрешения авторов или издателя

Печатное издание «Теория и практи-
ка археологических исследований»
© Алтайский государственный уни-
верситет, 2005–2016.
Зарегистрировано Комитетом РФ
по печати. Свидетельство
о регистрации ПИ №ФС 77-65056.
Дата регистрации 10.03.2016.

ISSN 2307-2539

№4 (16) • 2016

**THEORY AND PRACTICE
OF ARCHAEOLOGICAL
RESEARCH**



Barnaul

Altai State
University Press
2016

Editor in Chief:

A.A. Tishkin, Doctor of History, Professor

Editorial Staff:

V.V. Gorbunov (Deputy Editor in Chief),
Doctor of History, Associate Professor;
S.P. Grushin, Doctor of History, Associate Professor;
N.N. Kradin, Doctor of History, Corresponding
Member, Russian Academy of Sciences;
A.I. Krivoshepkin, Doctor of History, Professor;
A.L. Kungurov, Candidate of History;
D.V. Papin (Assistant Editor), Candidate of History;
N.N. Seregin (Assistant Editor), Candidate
of History;
S.S. Tur, Candidate of History;
A.V. Kharinsky, Doctor of History, Professor;
J.S. Khudyakov, Doctor of History, Professor

Associate Editors:

J.F. Kiryushin (Chairperson), Doctor of History,
Professor (Russia);
D.D. Anderson, Ph.D, Professor (Great Britain);
A. Beisenov, Candidate of History (Kazakhstan);
U. Brosseder, Ph.D. (Germany);
A.P. Derevianko, Doctor of History Academi-
cian, Russian Academy of Science (Russia);
E.G. Devlet, Doctor of History (Russia);
Ishtvan Fodor, Doctor of Archaeology,
Professor (Hungary);
I.V. Kovtun, Doctor of History (Russia);
L.S. Marsadolov, Doctor of Culturology (Russia);
D.G. Savinov, Doctor of History (Russia);
A.G. Sitdikov, Doctor of History (Russia);
Takhama Shu, Professor (Japan);
L. Zhang, Ph.D, Professor (China);
T.A. Chikisheva, Doctor of History (Russia);
M.V. Shunkov, Doctor of History, Corresponding
Member, Russian Academy of Sciences (Russia);
D. Erdenebaatar, Candidate of History,
Professor (Mongolia)

Address: office 211, Lenin av., 61, Barnaul,
656049, Russia, tel.: (3852) 291-256.
E-mail: tishkin210@mail.ru

The journal was founded in 2005.
Since 2016 the journal has been
published for 4 times a year.

The founder of the journal
is Altai State University

Approved for publication by
the Joint Scientific and Technical
Council of Altai State University

All rights reserved.
No publication in whole or in part
may be reproduced without the
written permission of the authors or
the publisher

Print Edition of "The Theory and Prac-
tice of Archaeological Research"

© Altai State University, 2005–2016

Registered with the RF Committee
on Printing. Registration certificate
PI №FS 77-65056. Registration date
10.03.2016.

СОДЕРЖАНИЕ

РЕЗУЛЬТАТЫ ИЗУЧЕНИЯ МАТЕРИАЛОВ АРХЕОЛОГИЧЕСКИХ ИССЛЕДОВАНИЙ

<i>Белюсова Н.Е., Рыбин Е.П.</i> Технология первичного расщепления каменного сырья в индустрии раннего верхнего палеолита культурного горизонта ВП1 стоянки Кара-Бом (Горный Алтай)	7
<i>Бородовский А.П., Тишкин А.А.</i> Металлическое зеркало из Барабы	23
<i>Колобова К.А., Маркин С.В., Чабай В.П.</i> Костяные ретушеры в среднепалеолитических комплексах Чагырской пещеры	35
<i>Молодин В.И., Мыльникова Л.Н., Нестерова М.С.</i> Проявление черт петровской культуры в кротовских комплексах	40
<i>Ненахов Д.А.</i> Особенности изготовления полой втулки кельтов раннего железного века Средней Сибири (технологическая классификация)	48
<i>Тишкин А.А., Кирюшин К.Ю., Шмидт А.В.</i> Керамика поселения Рубцовское (долина Алея, юг Западной Сибири)	55
<i>Шуныков М.В., Козликин М.Б.</i> Каменная индустрия среднего палеолита из слоя 12 в восточной галерее Денисовой пещеры	70

ИСПОЛЬЗОВАНИЕ ЕСТЕСТВЕННО-НАУЧНЫХ МЕТОДОВ В АРХЕОЛОГИЧЕСКИХ ИССЛЕДОВАНИЯХ

<i>Бородовский А.П.</i> Рекогносцировочные исследования состава красителей на резных роговых предметах из некрополей эпохи раннего железа Южной Сибири	81
<i>Кривошапкин А.И., Рудая Н.А., Сердюк Н.В., Васильев С.К., Шалагина А.В., Колобова К.А.</i> Новый этап изучения пещеры Страшной (Северо-Западный Алтай). Предварительные результаты исследований (по материалам слоев 1–5)	88
<i>Мыльникова Л.Н., Васильев Е.А.</i> Керамический комплекс памятника Чекист (Томское Приобье): технология и морфология	101
<i>Чижишева Т.А., Поздняков Д.В.</i> Особенности макроструктуры скелета в палеопопуляции неолитического могильника Венгерова-2а в Барабинской лесостепи	124

ЗАРУБЕЖНАЯ АРХЕОЛОГИЯ

<i>Павленок К.К., Колобова К.А., Кривошапкин А.И.</i> Совершенствование техники скола в кульбулакской верхнепалеолитической культуре	139
<i>Тишкин А.А., Горбунов В.В., Мухарева А.Н., Серегин Н.Н., Мунхбаяр Б.Ч.</i> Изучение археологических памятников Монгольского Алтая (по результатам экспедиционных работ в 2015 г.)	152
<i>Хаценович А.М., Рыбин Е.П.</i> Влияние климатических условий на развитие верхнего палеолита Монголии	172
<i>Список сокращений</i>	190
<i>Сведения об авторах</i>	191

CONTENTS

RESULTS OF STUDYING OF MATERIALS OF ARCHAEOLOGICAL RESEARCH

<i>Belousova N.E., Rybin E.P.</i> The Technology of Primary Stone Splitting of the Early Upper Paleolithic Industry of the UP1 Cultural Layer at the Kara-Bom Site (Russian Altai)	7
<i>Borodovskiy A.P., Tishkin A.A.</i> Metal Mirror from Baraba	23
<i>Kolobova K.A., Markin S.V., Chabai V.P.</i> Bone Retouchers in the Middle Paleolithic Complexes of Chagyrskaya Cave	35
<i>Molodin V.I., Mylnikova L.N., Nesterova M.S.</i> Traits of Petrovo Culture On the Sites of Krotovo Culture	40
<i>Nenakhov D.A.</i> Manufacturing Features of Hollow Shank of the Early Iron Age Celts from Central Siberia (technological classification)	48
<i>Tishkin A.A., Kiryushin K.Yu., Shmidt A.V.</i> Pottery from the Rubtsovsk Settlement (the Alley valley, south of Western Siberia)	55
<i>Shunkov M.V., Kozlikin M.B.</i> A Middle Paleolithic Stone Tool Industry from Layer 12 in the East Chamber of Denisova Cave	70

USE OF NATURAL-SCIENTIFIC METHODS IN ARCHAEOLOGICAL RESEARCH

<i>Borodovskiy A.P.</i> Reconnaissance Survey of the Composition Of Coloring Agents on Carved Horn Objects From the Necropoles of the Early Iron Age in Southern Siberia	81
<i>Krivoshapkin A.I., Rudaya N.A., Serdyuk N.V., Vasilyev S.K., Shalagina A.V., Kolobova K.A.</i> New Stage of Strashnaya Cave's Investigation (Northwestern Altai): Preliminary Results, Based On Layers 1–5	88
<i>Mylnikova L.N., Vasilyev E.A.</i> The Chekist Site Ceramic Complex (the Tomsk Ob Area): Technology and Morphology	101
<i>Chikisheva T.A., Pozdnyakov D.V.</i> Features of the Macrostructure of the Skeleton in Paleopopulation of the Vengerovo-2a Neolithic Burial Ground in B the Baraba Steppe	124

FOREIGN ARCHAEOLOGY

<i>Pavlenok K.K., Kolobova K.A., Krivoshapkin A.I.</i> The Improvement of Splitting Technique in Upper Paleolithic of Kulbulak Culture	139
<i>Tishkin A.A., Gorbunov V.V., Mukhareva A.N., Seregin N.N., Munkhbayar B.Ch.</i> Study of Archaeological Monuments of Mongolian Altai (based on field work in 2015)	152
<i>Khatsenovich A.M., Rybin E.P.</i> The Influence of Paleoenvironmental Condition on the Cultural Continuity of Upper Paleolithic in Mongolia	172
<i>Abbreviations</i>	190
<i>Authors</i>	191

В.И. Молодин, Л.Н. Мыльникова, М.С. Нестерова

*Институт археологии и этнографии СО РАН, Новосибирск, Россия;
Алтайский государственный университет, Барнаул, Россия*

ПРОЯВЛЕНИЕ ЧЕРТ ПЕТРОВСКОЙ КУЛЬТУРЫ В КРОВОТОВСКИХ КОМПЛЕКСАХ*

Исследуется проблема взаимодействия на территории лесостепного Прииртышья двух миров – петровско-синташтинского и кротовского, и отражения их контактов прежде всего на керамическом материале. Следы прямых проникновений носителей петровской культуры в Барабинскую лесостепь выявлены на могильнике Сопка-2: погребение №177 маркируется петровским сосудом. Другим памятником, где зафиксированы проникновения, является могильник Ростовка. Третья группа керамики, выделенная В.И. Матюшенко и Г.И. Синицыной, не вписывается в предложенную ими типологическую схему. Подобная керамика была выявлена и исследованиями В.И. Молодина на Ростовке в 2010 г. В статье обосновывается выдвинутая ранее идея о близких параллелях данного типа посуды с изделиями петровской культуры. Гипотеза получила подтверждение в результате выявления на поселении кротовской культуры Венгерovo-2 сосуда, орнаментальная схема которого сочетала типичные черты кротовской культуры и не характерные для нее орнаменты и орнаментальные поля. Таким образом, проникновение на восток небольших коллективов носителей петровской культуры и их взаимодействие с «кротовцами» раскрывается наличием своеобразных захоронений в Ростовке, совершенных по обряду, близкому к петровскому Северного Казахстана, единственным погребением петровской культуры с характерным сосудом на Сопке-2, наличием в Ростовке и среди захоронений кротовской культуры на Сопке-2/4 Б, В погребений, произведенных в скорченном положении на боку, а также своеобразной керамикой на Венгерovo-2.

Ключевые слова: Прииртышье, кротовская культура, петровская культура, керамические сосуды, орнамент.

DOI: 10.14258/tpai(2016)4(16).-04

Петровская культура ранней – развитой бронзы была выявлена на севере современного Казахстана (юг Западно-Сибирской равнины), вошла в научный оборот благодаря работам Г.Б. Здановича [1973; 1975; 1988] и логично вписалась в разработанную им модель историко-культурного развития населения эпохи бронзы данного региона [Зданович, 1988]. В той же монографии и ряде других статей исследователь детально охарактеризовал культуру, в целом воспринятую научным сообществом (см., напр.: [Кузьмина, 1994]). Петровская культура Северо-Казахстанского региона обладала отчетливо узнаваемыми признаками: характерная погребальная практика, эпохально выраженный набор бронзового инвентаря, своеобразный керамический комплекс [Зданович, 1973; 1988]. Открытие стационарных поселений свидетельствовало о стабильном обитании ее носителей в регионе.

В настоящее время с получением серий калиброванных радиоуглеродных дат [Молодин, Епимахов, Марченко, 2014] можно вполне обоснованно предполагать, что носители петровской культуры вступали во взаимодействие с носителями традиций вишневской культуры, что нашло проявление в отдельных элементах орнаментальных композиций, явно не характерных для последней. Таких элементов прослеживается немного, однако они все же имеют место. Речь идет о прочерченных геометрических композициях, которы-

* Исследование выполнено при финансовой поддержке Министерства образования и науки РФ (постановление №220), полученного ФГБОУ ВПО «Алтайский государственный университет», договор №14Z50.31.0010, проект «Древнейшее заселение Сибири: формирование и динамика культур на территории Северной Азии».

ми украшались шейка, тулово вишневной посуды, а иногда и дно [Зданович, 1973; 1988; Зайберг, 1973; Татаринцева, 1984]. Если учесть, что вишневная керамика в целом отличается от петровской по форме и орнаментации, то можно подчеркнуть взаимодействие носителей этих образований, что, впрочем, единодушно отмечали исследователи культур Г.Б. Зданович и Н.С. Татаринцева. Проявления такого взаимодействия, нашедшие отражение в керамике, важны не только сами по себе. По-видимому, именно здесь, на территории лесостепного Прииртышья, осуществлялись контакты двух обширных этнокультурных миров: петровско-синташтинского – на западе и кротовского (в основе) – на востоке.

Раскопки последних десятилетий в правобережном Прииртышье зафиксировали следы прямых проникновений носителей петровской культуры с запада в Барабинскую лесостепь. Об этом прямо свидетельствует захоронение, обнаруженное одним из авторов на памятнике Сопка-2 [Молодин, 2010, с. 234–238]. Речь идет о могиле №177, совершенной по погребальной практике, характерной для носителей петровской культуры. Кроме того, захоронение отчетливо маркируется характерным для петровской культуры сосудом. В.И. Молодин и А.Е. Гришин отмечали, что в погребальной практике кротовской культуры могильника Сопка-2/4Б, В имеются захоронения, скорченные на боку. Их появление в этом регионе авторы связали с проникновением и инфильтрацией носителей петровской культуры на восток в среду носителей кротовской культуры [Молодин, Гришин, 2016].

Не менее отчетливо свидетельства этих проникновений обнаруживаются на могильнике Ростовка. Анализируя керамику, относящуюся к раннему (основному) комплексу памятника, исследователи В.И. Матющенко и Г.В. Сеницына разработали ее типологию. Основная часть материала справедливо отнесена к кротовскому историко-культурному пласту [Матющенко, Сеницына, 1988, с. 96], что впоследствии подтвердилось исследованиями на кротовском памятнике Сопка-2/4Б, В [Молодин, Гришин, 2016]. Но одна из выделенных В.И. Матющенко и Г.В. Сеницыной групп керамики, а именно – третья, не вписывалась в предложенную схему. Речь идет о сосудах слабопрофилированной баночной формы, украшенных по тулову волнообразными прочерченными узорами и рельефными налепными валиками волнообразной или зигзагообразной формы (рис. 1). Кроме того, помимо всего тулова, взаимопроникающими фигурами украшалось и дно [Матющенко, Сеницына, 1988, с. 93, рис. 84]. Данный комплекс был весьма представительным на памятнике. Фрагменты такой керамики также обнаружены при раскопках, проведенных в Ростовке одним из авторов статьи в 2010 г. (рис. 2) [Молодин и др., 2015, с. 318, рис. 2.-24–27]. Любопытно, что отдельные элементы орнаментации, характерной для керамики группы 3 могильника Ростовка, встречены и на посуде других групп первого комплекса, что, по-видимому, говорит о его единстве [Матющенко, Сеницына, 1988; Матющенко, Ложникова, 1969]. Следует отметить, что полных аналогов керамике группы 3 из Ростовки до сих пор не найдено, несмотря на довольно неплохую изученность территории лесостепного Прииртышья. Уже отмечалось, что наиболее близкие параллели данный тип имеет именно с посудой петровской культуры [Молодин, Гришин, 2016], хотя их и нельзя признать абсолютными. С учетом же специфики погребальной практики, фиксируемой в Ростовке, речь может идти об инфильтрации групп носителей петровской культуры в Нижнее Приомье, куда они принесли традицию погребальной практики в виде скорченных на боку захоронений. Смешиваясь с автохтонным населением кротовской культуры, пришельцы внесли свой колорит и в орнаментацию керамики, формируя своего рода синкретичные группы. Предложенная гипотеза недавно получила еще одно серьезное подтверждение.

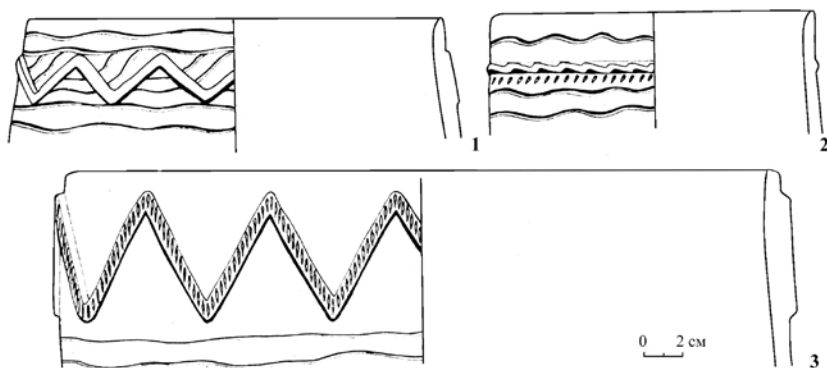


Рис. 1. Керамика могильника Ростовка. Группа 3. Раскопки В.И. Матющенко.
Подготовлено по: [Матющенко, Сеницына, 1988, с. 93, рис. 84]

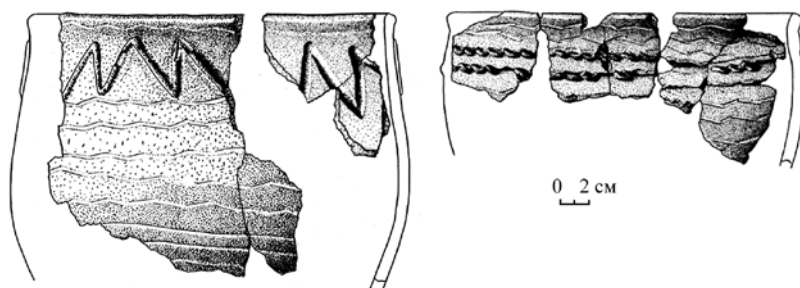


Рис. 2. Керамика группы 3 могильника Ростовка. Раскопки В.И. Молодина.
Подготовлено по: [Молодин и др., 2015, с. 318, рис. 2.-24–27]

При раскопках котлована жилища №5 кротовской культуры на поселении Венгерово-2 (Венгеровский р-н, Новосибирская обл.) на уровне пола обнаружен развал сосуда, несомненно, относящийся к исследуемому комплексу. Это слабопрофилированный сосуд закрытой баночной формы. Его высота – 39 см, диаметр по венчику – 28,7 см, диаметр дна – 10 см (рис. 3.-1). Толщина стенок изделия варьирует от 1,0 до 1,4 см. Форма изделия аналогична серии реконструированных крупных сосудов, обнаруженных на поселении [Молодин и др., 2014, с. 225, рис. 2; Молодин, Мыльникова, Дураков и др., 2015, с. 322, рис. 1.-2; Молодин, Мыльникова, Нестерова, 2015, с. 73, рис. 10]. Сосуд выполнен по классической для кротовской культуры технологии. Сырье представлено сильно запесоченной слабожелезненной глиной. Рецепт формовочных масс составлен по рецепту: глина + шамот. Шамот не калиброван, достаточно высокой концентрации (примерно 1/5–1/6). В шамоте четко читается примесь шамота, который составлен из такого же сырья и повторяет рецепт основного образца (рис. 3.-2, 3), т.е. можно говорить об устойчивой шамотной традиции. Сосуд изготовлен на основе жгутового налепа. Начин емкостный. Внутренняя поверхность заглажена горизонтальными движениями твердым орудием с зубчатым неровным краем (щепой?).

Особый интерес представляет орнаментальная схема изделия. Срез венчика оформлен в манере, характерной для кротовской поселенческой посуды. Вдавления крупного гребенчатого штампа по краю емкости образуют волнистый рельефный валик – один из

популярных элементов декора кротовской керамики [Молодин, 1977]. Под краем венчика следует зона из трех параллельных рядов косо поставленных наколов, выполненных тем же крупным подтреугольным штампом. Аналогичный орнаментальный прием фиксируется как на поселенческой [Молодин, 1977; Молодин, Мыльникова, Нестерова, 2015], так и в ряде случаев на погребальной посуде кротовской культуры [Молодин, Гришин, 2016, рис. 374, 375]. Таким образом, верхняя часть анализируемого сосуда оформлена по классической орнаментальной схеме кротовской посуды.

Другая ситуация наблюдается в орнаментальной схеме тулова анализируемого сосуда. Вся поверхность покрыта горизонтальными рядами прочерченного волнообразного узора, нанесенного зубчатым штампом. Нижняя часть сосуда, включая и придонную, покрыта параллельными рядами подтреугольных оттисков того же крупного зубчатого штампа. Подобная орнаментация придонной части не вполне характерна для кротовских сосудов, особенно поселенческих. Обычно довольно значительная часть придонной части тулова оставалась свободной от орнамента [Молодин, 1977].

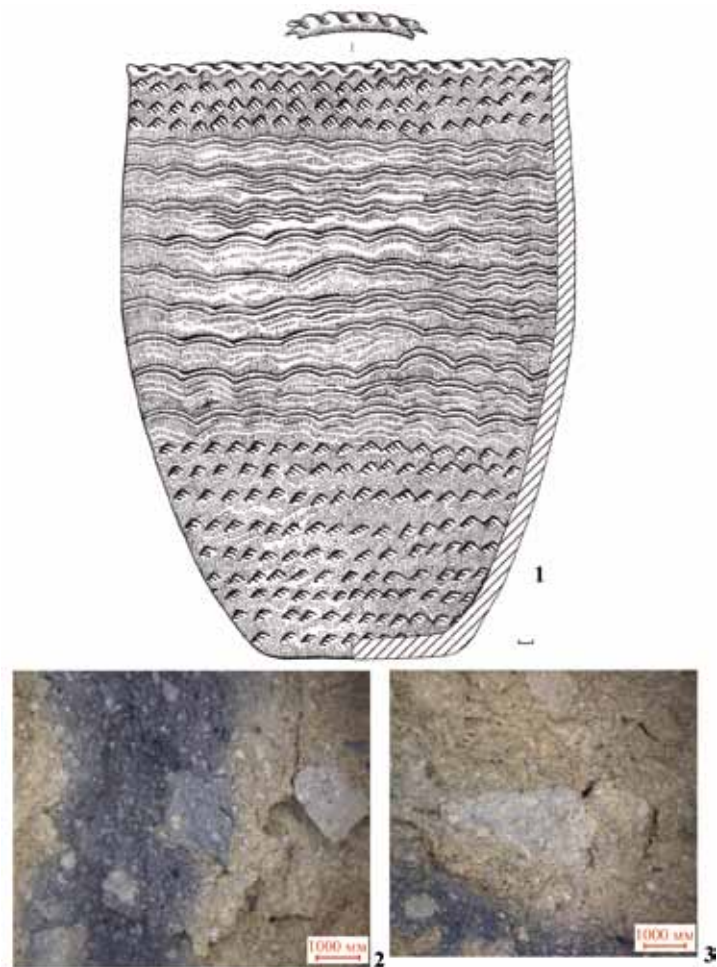


Рис. 3. Сосуд из поселения Венгерово-2: 1 – рисунок; 2–3 – микрофотографии изломов стенки. Шамот и песок в формовочной массе

В результате можно констатировать, что обнаруженная емкость хотя и не выпадает из группы классических кротовских сосудов, но все же имеет несомненную специфику в орнаментации. При этом наибольшую степень близости можно видеть с емкостями группы 3 (по В.И. Матющенко и Г.В. Сеницыной) из могильника Ростовка [Матющенко, Сеницына, 1988, с. 92]. Любопытно, что и в этой группе посуды, наряду со своеобразной орнаментацией, отмечаются характерные для кротовской керамики черты: профилировка тулова, оформление среза венчика, рельефное выражение валика. Кстати, оформление валика на керамике из Ростовки созвучно с оформлением валиков на керамике из Венгерovo-2. Керамика эпохи бронзы, обнаруженная в 2010 г. на Ростовке, как отмечалось выше, украшена рядами волнистых (Молодин и др., 2015, рис. 2.-25) или зигзагообразных [Молодин и др., 2015, рис. 2.-24, 26, 27] налепных валиков. Эти валики – и очень крупные (до 0,5 см в диаметре), и небольшого диаметра (0,3 см) – вставлены в подготовленное, прочерченное палочкой с округлой рабочей частью, довольно глубокое ложе (рис. 4.-1, 2), а далее придавлено или прищипнуто к стенкам. Керамика с валиками имеется и в коллекции поселения Венгерovo-2 (рис. 5.-1–5). Валики на фрагменте сосуда из котлована жилища №4 поселения Венгерovo-2 сделаны подобно изделиям из Ростовки (рис. 5.-6). Отличие читается только в глубине ложа канавки: на этом изделии она мелкая, но технология формовки та же (рис. 5.-7).

Если происхождение данной группы, как синкретичной, связано с петровской орнаментальной традицией, то и фиксируемую на сосуде из Венгерovo-2 орнаментацию тулова можно связывать с западным проникновением петровского субстрата и внедрением его в кротовскую среду.

Наличие своеобразных захоронений в Ростовке, совершенных по обряду, близкому к петровскому Северного Казахстана, явно одновременных основному массиву кротовских могил, как и открытое на Сопке-2 единственное погребение петровской культуры с характерным петровским сосудом, а также наличие в Ростовке и среди захоронений кротовской культуры на Сопке-2/4Б, В погребений, произведенных в скорченном положении на боку, свидетельствует о наличии подобных контактов.

Если же учесть тот факт, что могильник кротовской культуры Сопка-2/4Б, В и поселение Венгерovo-2 находятся в пределах видимости, то можно уверенно говорить о проникновении на восток небольших коллективов носителей петровской культуры и их взаимодействии с «кротовцами». Та-

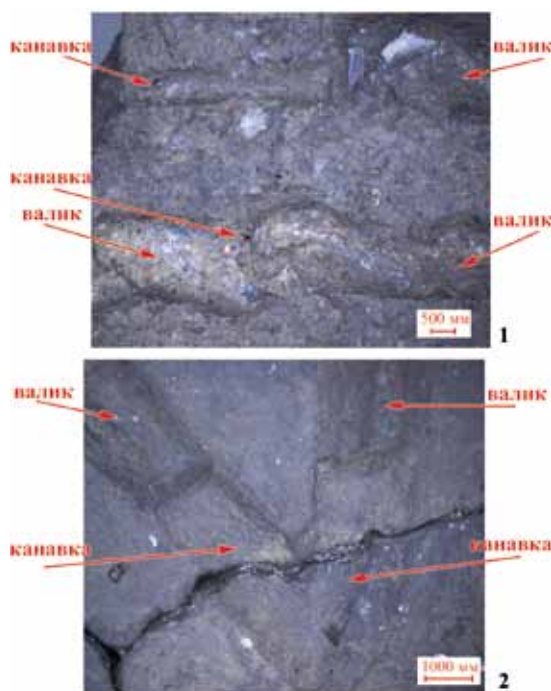


Рис. 4. Микрофотографии фрагментов керамики с валиками из могильника Ростовка (1, 2)

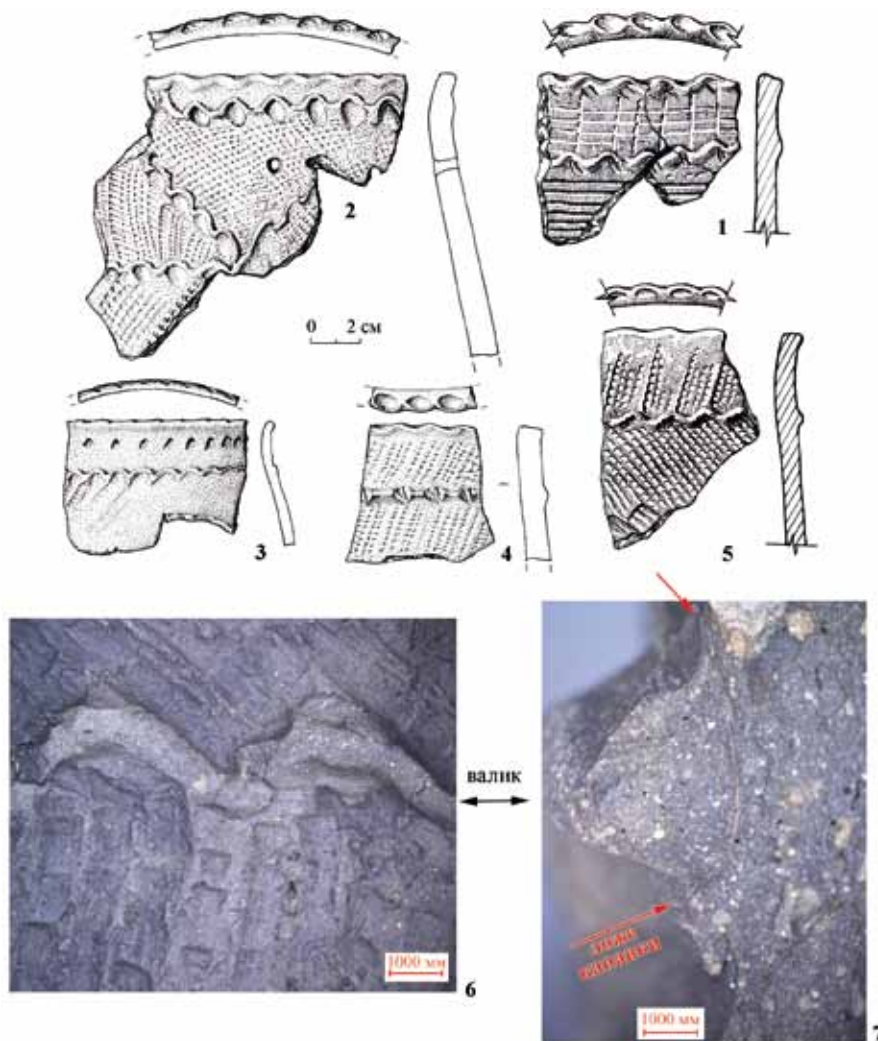


Рис. 5. Фрагменты керамики с валиками из поселения Венгерово-2.
Микрофотографии: валик в анфас (6) и профиль (7)

ким глубоким проникновениям носителей традиций петровской культуры могло способствовать наличие у них колесного транспорта, использование которого в Барабинской лесостепи было достаточно удобным.

Библиографический список

- Зайберг В.Ф. Новые памятники ранней бронзы на р. Иртыш // КСИА. 1973. Вып. 134. С. 106–113.
Зданович Г.Б. Керамика эпохи бронзы Северо-Казахстанской области // ВАУ. 1973. Вып. 12. С. 21–43.
Зданович Г.Б. Периодизация и хронология памятников эпохи бронзы Петропавловского Прииртышья : автореф. дис. ... канд. ист. наук. М., 1975. 16 с.
Зданович Г.Б. Бронзовый век Урало-Казахстанский степей. Свердловск : Изд-во УрГУ, 1988. 184 с.
Кузьмина Е.Е. Откуда пришли индоарии? М. : Восточная литература, 1994. 463 с.
Матюшенко В.И., Ложникова Г.В. Раскопки могильника у д. Ростовка близ Омска в 1966–1969 гг. // Из истории Сибири. 1969. Вып. 2. С. 18–34.

Матюшенко В.И., Сеницына Г.В. Могильник у д. Ростовка вблизи Омска. Томск : Изд-во Томс. ун-та, 1988. 136 с.

Молодин В.И. Эпоха неолита и бронзы лесостепного Обь-Иртышья. Новосибирск : Наука, 1977. 174 с.

Молодин В.И. Петровская культура в Барабинской лесостепи // Проблемы археологии, этнографии и антропологии Сибири и сопредельных территорий. Т. XVI. Новосибирск : Изд-во Ин-та археологии и этнографии СО РАН, 2010. С. 234–239.

Молодин В.И., Гришин А.Е. Памятник Сопка-2 на реке Оми. Т. 4. Культурно-хронологический анализ погребальных комплексов кротовской культуры. Новосибирск : Изд-во Ин-та археологии и этнографии СО РАН, 2016. 452 с.

Молодин В.И., Дураков И.А., Кобелева Л.С., Корусенко М.А. Новые исследования памятника Ростовка близ Омска // Проблемы археологии, этнографии, антропологии Сибири и сопредельных территорий. Т. XXI. Новосибирск : Изд-во Ин-та археологии и этнографии СО РАН, 2015. С. 316–320.

Молодин В.И., Епимахов А.В., Марченко Ж.В. Радиоуглеродная хронология культур эпохи бронзы Урала и юга Западной Сибири: принципы и подходы, достижения и проблемы // Вестник НГУ. Серия: История и филология. 2014. Т. 13. Вып. 3: Археология и этнография. С. 136–167.

Молодин В.И., Мыльникова Л.Н., Дураков И.А., Борзых К.А., Селин Д.В., Нестерова М.С., Ковыршина Ю.Н. Проявление сейминско-турбинского феномена на поселении кротовской культуры Венгерovo-2 (Барабинская лесостепь) // Проблемы археологии, этнографии, антропологии Сибири и сопредельных территорий. Т. XXI. Новосибирск : Изд-во Ин-та археологии и этнографии СО РАН, 2015. С. 321–325.

Молодин В.И., Мыльникова Л.Н., Нестерова М.С. Кротовская культура в Правобережном Прииртышье: новые исследования поселения Венгерovo-2 // Вестник НГУ. Серия: История и филология. 2015. Т. 14. Вып. 3: Археология и этнография. С. 63–75.

Молодин В.И., Мыльникова Л.Н., Нестерова М.С., Ненахов Д.А., Селин Д.В., Борзых К.А. Новые данные о домостроительстве и организации жилого пространства у носителей кротовской культуры // Проблемы археологии, этнографии, антропологии Сибири и сопредельных территорий. Т. XX. Новосибирск : Изд-во Ин-та археологии и этнографии СО РАН, 2014. С. 223–226.

Татаринцева Н.С. Керамика поселения Вишнёвка-1 в лесостепном Прииртышье // Бронзовый век Урало-Иртышского междуречья. Челябинск : Изд-во ЧелГУ, 1984. С. 104–112.

V.I. Molodin, L.N. Mylnikova, M.S. Nesterova TRAITS OF PETROVO CULTURE ON THE SITES OF KROTOVO CULTURE

The article is devoted to the problem of interaction of Petrovo-Sintashta and Krotovo cultural communities on the example of the ceramic vessels. On the Sopka-2 site there was found burial №177 with the vessel typical for Petrovo culture. Probably it can indicate traits of the direct penetration of the Petrovo culture population. Another example of the penetration is the Rostovka site. The third group of ceramic, distinguished by V. I. Matuschenko and G. I. Sinitsena, does not fit in the proposed typological scheme. Such type of ceramic was found and examined by V. I. Molodin on the Rostovka site in 2010. Earlier the hypothesis of close parallels of this type of vessels with the ones from Petrovo culture was proposed. The detection of the vessel with the compound of typical and atypical (elements and zones) ornamental traits of Krotovo culture on the Vengerovo-2 site confirms the hypothesis. The presence of peculiar burials (made according to the rite similar to Petrovo culture of the North Kazakhstan) on the Rostovka site, the finding of the burial of Petrovo culture with the typical vessel from the Sopka-2 cemetery, the presence of the burials with the crouched position on the Rostovka and Sopka-2/4 B, V sites and the peculiar ceramic from Vengerovo-2 give evidences that small groups of Petrovo culture were penetrating to the east and were interacting with Krotovo culture population.

Key words: Irtysh, Krotovo culture, Petrovo culture, ceramic vessels, ornament.

References

Novye pamyatniki ranney bronzy na r. Irtysh [New Monuments of the Early Bronze Age on the Irtysh River]. KSIA. 1973. Issue Vyp. 134. Pp. 106–113.

Zdanovich G.B. Keramika epokhi bronzы Severo-Kazakhstanskoy oblasti [The Bronze Age Pottery of North Kazakhstan Region]. VAU. 1973. Issue 12. Pp. 21–43.

Zdanovich G.B. Periodizatsiya i khronologiya pamyatnikov epokhi bronzы Petropavlovskogo Priirtysh'ya : avtoref. dis. ... kand. ist. nauk [Periodization and Chronology of the Bronze Age Monuments of the Petropavlovsk Irtysh: Synopsis of the Dis. ... Cand. Hist. sciences. M., 1975. 16 p.

Zdanovich G.B. Bronzovyy vek Uralo-Kazakhstanskiy stepey [Bronze Age of the Ural-Kazakhstan Steppe. Sverdlovsk : Izd-vo UrGU, 1988. 184 p.

Kuz'mina E.E. Otkuda prishli indoiry? [Where did the Indo-Aryans Come from?] M. : Vostochnaya literatura, 1994. 463 p.

Matyushchenko V.I., Lozhnikova G.V. Raskopki mogil'nika u d. Rostovka bliz Omska v 1966–1969 gg. [Excavations at the Rostovka Village Cemetery near Omsk in 1966–1969]. Iz istorii Sibiri [From the history of Siberia]. 1969. Vol. 2. 1969. Issue 2. Pp. 18–34.

Matyushchenko V.I., Sinitsyna G.V. Mogil'nik u d. Rostovka vblizi Omska [The Cemetery near the Rostovka Village near Omsk]. Tomsk : Izd-vo Toms. un-ta, 1988. 136 p.

Molodin V.I. Epokha neolita i bronzы lesostepnogo Ob'-Irtysh'ya [Neolithic and the Bronze Age of the Steppe Ob-Irtysh]. Novosibirsk : Nauka, 1977. 174 p.

Molodin V.I. Petrovskaya kul'tura v Barabinskoy lesostepi [Peter Culture in Baraba Forest-Steppe]. Problemy arkheologii, etnografii i antropologii Sibiri i sopredel'nykh territoriy [Problems of Archaeology, Ethnography and Anthropology of Siberia and Adjacent Territories]. Vol. XVI. Novosibirsk : Izd-vo In-ta arkheologii i etnografii SO RAN, 2010. Pp. 234–239.

Molodin V.I., Grishin A.E. Pamyatnik Sopka-2 na reke Omi. T. 4. Kul'turno-khronologicheskyy analiz pogrebal'nykh kompleksov krotovskoy kul'tury [Sopka-2 Monument on the Om River. Vol. 4. Cultural and Chronological Analysis of the Funerary Complexes of Krotovskaya Culture]. Novosibirsk : Izd-vo In-ta arkheologii i etnografii SO RAN, 2016. 452 p.

Molodin V.I., Durakov I.A., Kobeleva L.S., Korusenko M.A. Novye issledovaniya pamyatnika Rostovka bliz Omska [New Research of the Rostovka Monument near Omsk]. Problemy arkheologii, etnografii, antropologii Sibiri i sopredel'nykh territoriy [Problems of Archaeology, Ethnography, Anthropology of Siberia and Adjacent Territories. Vol. XXI]. Novosibirsk : Izd-vo In-ta arkheologii i etnografii SO RAN, 2015. Pp. 316–320.

Molodin V.I., Epimakhov A.V., Marchenko Zh.V. Radiouglerodnaya khronologiya kul'tur epokhi bronzы Urala i yuga Zapadnoy Sibiri: printsipy i podkhody, dostizheniya i problem [Radiocarbon Chronology of the Cultures of the Bronze in the Urals and South of Western Siberia: the Principles and Approaches, Achievements and Problems]. Vestnik NGU. Seriya: Istoriya i filologiya. 2014. T. 13. Vyp. 3: Arkheologiya i etnografiya [Vestnik of NGU. Series: History and Philology. 2014. Vol. 13. Issue 3 Archaeology and Ethnography]. Pp. 136–167.

Molodin V.I., Myl'nikova L.N., Durakov I.A., Borzykh K.A., Selin D.V., Nesterova M.S., Kovyrshina Yu.N. Proyavlenie seyminsko-turbinskogo fenomena na poselenii krotovskoy kul'tury Vengerovo-2 (Barabinskaya lesostep') [Manifestation of the Seima-Turbino Phenomenon on Krotovskaya Culture Settlement Vengerovo-2 (Baraba Forest-Steppe)]. Problemy arkheologii, etnografii, antropologii Sibiri i sopredel'nykh territoriy [Problems of Archaeology, Ethnography, Anthropology of Siberia and Adjacent Territories. Vol. XXI]. Novosibirsk : Izd-vo In-ta arkheologii i etnografii SO RAN, 2015. Pp. 321–325.

Molodin V.I., Myl'nikova L.N., Nesterova M.S. Krotovskaya kul'tura v Pravoberezhnom Priirtysh'e: novye issledovaniya poseleniya Vengerovo-2 [Krotovskaya Culture of the Pravoberezhny Priirtysh'e: New Research of the Vengerovo-2 Settlement]. Vestnik NGU. Seriya: Istoriya i filologiya. 2015. T. 14. Vyp. 3: Arkheologiya i etnografiya [Vestnik of NGU. Series: History and Philology. 2015. Vol. 14. Issue 3 Archaeology and Ethnography]. Pp. 63–75.

Molodin V.I., Myl'nikova L.N., Nesterova M.S., Nenakhov D.A., Selin D.V., Borzykh K.A. Novye dannye o domostroitel'stve i organizatsii zhilogo prostranstva u nositeley krotovskoy kul'tury [New Evidence of the Dispensation and the Organization of Living Space among the Carriers of Krotovskaya Culture]. Problemy arkheologii, etnografii, antropologii Sibiri i sopredel'nykh territoriy [Problems of Archaeology, Ethnography, Anthropology, Siberia and Adjacent Territories. Vol. XX]. Novosibirsk : Izd-vo In-ta arkheologii i etnografii SO RAN, 2014. Pp. 223–226.

Tatarintseva N.S. Keramika poseleniya Vishnevka-1 v lesostepnom Priirtysh'e [The Vishnevka-1 Pottery in the Forest-Steppe Irtysh]. Bronzovyy vek Uralo-Irtyshskogo mezhdurech'ya [The Bronze Age of the Ural-Irtysh Interfluve]. Chelyabinsk : Izd-vo ChelGU, 1984. Pp. 104–112.