

Ю.Т. Мамадаков<sup>1</sup>, А.Л. Кунгуров<sup>2</sup>, А.Г. Чекурашев<sup>3</sup>, Я.Р. Барзынов<sup>4</sup>

<sup>1</sup>ООО Научный центр «Наследие Сибири», Барнаул, Россия;

<sup>2</sup>Алтайский государственный университет, Барнаул, Россия;

<sup>3</sup>Главное управление МЧС России по Республике Алтай, Горно-Алтайск, Россия;

<sup>4</sup>Министерство внутренних дел по Республике Алтай, Горно-Алтайск, Россия

## ВОИНСКИЙ СХРОН ТЮРКСКОГО ВРЕМЕНИ НА ГОРЕ АК-КАЯ (Онгудайский район, Республика Алтай)

Представлены результаты изучения материалов схрона раннетюркского времени на горе Ак-Кая, обнаруженного около с. Ело Онгудайского района Республики Алтай. Расположение схрона свидетельствует о том, что артефакты были помещены в него тайно и перекрыты, но не закопаны. Раскрытие ниши произошло недавно в силу смыва грунта из-за природных и антропогенных факторов. Материал представлен железным мечом с кольцевым навершием и двумя железными стремянами. Уникальность материалов заключается в исключительно хорошей сохранности артефактов и «закрытости» комплекса. Данный факт позволяет произвести детальные замеры основных параметров изделий без учета коррозии поверхности, которая зачастую сильно меняет пропорции железных предметов. Кроме этого, достаточно четко прослеживаются некоторые технологические особенности производства артефактов и фиксируются следы их утилитарного и боевого использования. Совместное нахождение меча и стремян также дает возможность соотнести их в хронологическом, периодизационном и культурном планах друг с другом. В дальнейшем эти наблюдения позволят уточнить особенности синхронного бытования предметов вооружения и боевой амуниции в военной практике тюрков.

*Ключевые слова:* Горный Алтай, Еловская котловина, меч, стремя, схрон, раннее средневековье, тюркское военное дело, снаряжение, вооружение, датировка.

DOI: 10.14258/tpai(2017)2(18).-03

### *Введение*

Железные артефакты совершенно случайно найдены Айбеком Григорьевичем Чекурашевым и Ятконом Радиковичем Барзыновым летом 2016 г. на скальной возвышенности, имеющей местное название гора Ак-Кая. Гора, являющаяся пониженным отрогом Теректинского хребта, возвышается над с. Ело с запада на 57 м (1131 м над у.м.) и имеет координаты: 50°46'05.65" с. ш., 85°33'05.84" в. д. (рис. 1.-1, 2). Данная возвышенность на протяжении многих лет является популярным местом отдыха жителей окрестных населенных пунктов и игр детей. В связи с этим поверхность Ак-Кая сильно вытоптана, происходит регулярный смыв рыхлых отложений со склонов, особенно в весенний период. Этот процесс привел к вскрытию щелевидной полости на юго-западном склоне горы, которую и осмотрели уроженцы этих мест А.Г. Чекурашев и Б.Я. Барзынов. В каменной расщелине ими обнаружены железный меч с кольцевым навершием и два железных стремени, публикации которых посвящена настоящая работа.

Отрог Теректинского хребта, в состав которого входит гора Ак-Кая, в окрестностях с. Ело создает выступ на слиянии р. Ело (длина – 14 км, формирует северный борт отрога) и р. Каерлык (длина – 32 км, формирует восточный борт отрога). В результате слияния образуется Урсул (длина – 119 км), который является левым притоком р. Катунь [Государственный водный реестр, *эл. рес.*]. Соединение достаточно широких долин трех рек формирует орграфическую единицу, получившую наименование в географической литературе Еловская котловина [Алтайский край..., 1978]. Скальное обрамление котловины имеет эрозионный массивно-гребневидный рельеф с многочисленными каменными россыпями. Долины рек террасированы. По физико-географическому

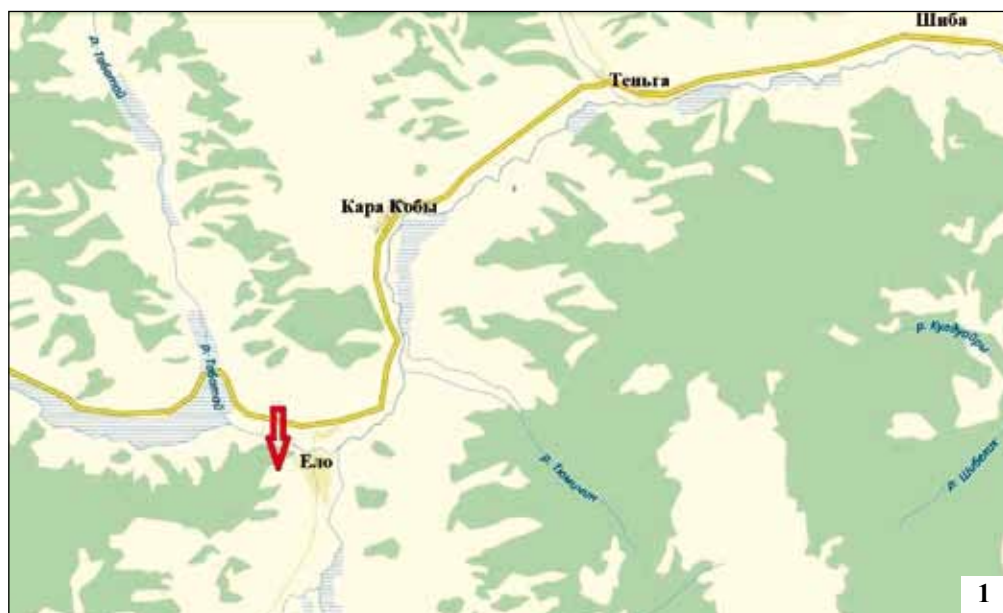


Рис. 1. Расположение воинского схрона/клада с горы Ак-Кая: 1 – с. Ело на карте по [Электронный ресурс]. Режим доступа: Россия yandex.ru/maps; 2 – с. Ело Онгудайского района Республики Алтай по [Электронный ресурс]. Режим доступа: Google Earth

районированию регион относится к Теректинскому району Центрально-Алтайской провинции Алтайской области страны «Горы Южной Сибири». Ландшафт характеризуется близким залеганием скальных палеозойских пород и маломощными обломочными

покровами. По долинам рек распространены эрозионно-аккумулятивные луговые пойменные долины, по горному обрамлению котловины – горно-среднегорный эрозионно-денудационный лесной ландшафт. Характер ландшафта крутосклонный, глубоко расчлененный. Имеются останцы (местное наименование – «межелики»), скалы, каменистые россыпи с разнотравно-злаковыми и кустарниковыми степями на горных черноземовидных примитивных почвах. Днища речных долин часто заболочены.

Активные археологические исследования в Еловской котловине начались с конца 70-х гг. XX в. археологами Алтайского государственного университета. В 1976–1980, 1984, 1986 гг. было зафиксировано несколько десятков памятников афанасьевской культуры, некрополей скифского и тюркского времени, наскальных изображений балбалов, стел, поселений, местонахождений и стоянок различных эпох и периодов. Это курганные могильники Нижний Тюмечин-1–5, Первый Межелик-1, Второй Межелик-1, Третий Межелик-1, Ело-1–3, Ело-Баши, Нижний Тоботой-1–3, Семисарт-1–9, Каерлык-1, Теньга-1–3, чашечные камни у с. Теньга, палеолитические стоянки Тюмечин-1–6, Алтайры, местонахождение Тоботой и др. [Посредников, 1980; Владимиров, Цыб, 1980; Абдулганеев, Посредников, Степанова, 1997; Владимиров и др., 1997; Мамадаков, 2015; Тишкин, 2006; Шуньков, 1990]. Новые находки не только расширили объем материала по древней и средневековой истории региона, но и увеличили список типов археологических комплексов, пополнив реестр таким специфичным объектом, как схрон, или клад.

### ***Анализ археологических материалов***

#### **Параметры железного меча:**

- общая длина – 71 см (рис. 2; 3);
- рукоять с навершием – 16,5 см;
- параметры навершия – 4 см (по оси) и 4,2 см (поперек оси);
- длина черена от основания навершия до плечиков-скосов – 12 см;
- скосы (фронтальный и тыльный) – 0,5 см (фронтальный – более крутой, округленный; тыльный – более пологий);
- длина лезвия до скоса-окончания – 53,3 см;
- длина обуха-спинки – 54 см;
- ширина черена:
  - под кольцом-навершием (основание) – 1,7 см;
  - посередине – 1,2 см;
  - по скосам – 1,7 см;
- ширина полотна клинка:
  - около черена – 2,8 см;
  - на середине – 2,6 см;
  - перед скосом – 2 см;
- толщина кольца-навершия – 0,55–0,6 см;
- толщина черена:
  - под кольцом-навершием (основание) – 0,5 см;
  - посередине – 0,3 см;
  - по скосам – 0,5;
- толщина полотна клинка (по спинке):
  - около черена – 0,7 см;
  - на середине – 0,55 см;
  - перед скосом – 0,4 см.

**Форма и параметры навершия.** Представляет собой полусферу. Точнее, можно назвать форму кольца – «часть (2/3) окружности». Основание навершия, примыкающее к черену, имеет абрис летящей птицы. Дуги полусферы навершия тщательно прокованы и отполированы. В сечении – овал, полученный при проковке из шестиугольного в сечении прута. Прут вытянут ковкой из участка основания черена. Проковка осуществлялась с тыльной стороны клинка, затем получившийся прут длиной около 11 см мастером-оружейником был свернут в фигурную полусферу. Окончание прута, раскованное в овальный «блинчик» размерами 2 × 1,5 см и толщиной около 1 мм, в завершении процесса приварено к основанию черена. Процесс сцепления основания навершия и черена зафиксирован в уплощении проковкой этого участка рукояти. После частичного разрушения поверхности изделия сварочный стык стал достаточно хорошо заметен, при этом заметен и высокий уровень фигурнойковки оружия.

**Форма и параметры черена.** Прямоугольные очертания с расширениями в месте смыкания с навершием и полотном клинка. Кроме этого, толщина черена посередине немного уменьшается.

**Форма и параметры полотна клинка.** Спинка прямая, обух слегка заovalен и хорошо отполирован. Клинок сужается с 2,8 см под череном до 2 см перед скосом-окончанием. Вследствие этого кромка лезвия чуть наклонена от черена к острию. Приострение боевой кромки клинка достигнуто проковкой (ширина скоса около 1 см) и последующей интенсивной абразивной заточкой. Кромка до сих пор остается достаточно острой. На некоторых участках плоскости полотна клинка сохранилась полированная изначальная поверхность оружия. Грань клинка имеет явные следы боевого износа в виде сколов и зарубок. В «слабой» части клинка (foible) имеется сильная надломленность от бокового рубящего удара,



Рис. 2. Меч из схрона/клада на горе Ак-Кая около с. Ело Онгудайского района Республики Алтай (фото В.А. Кунгурова)

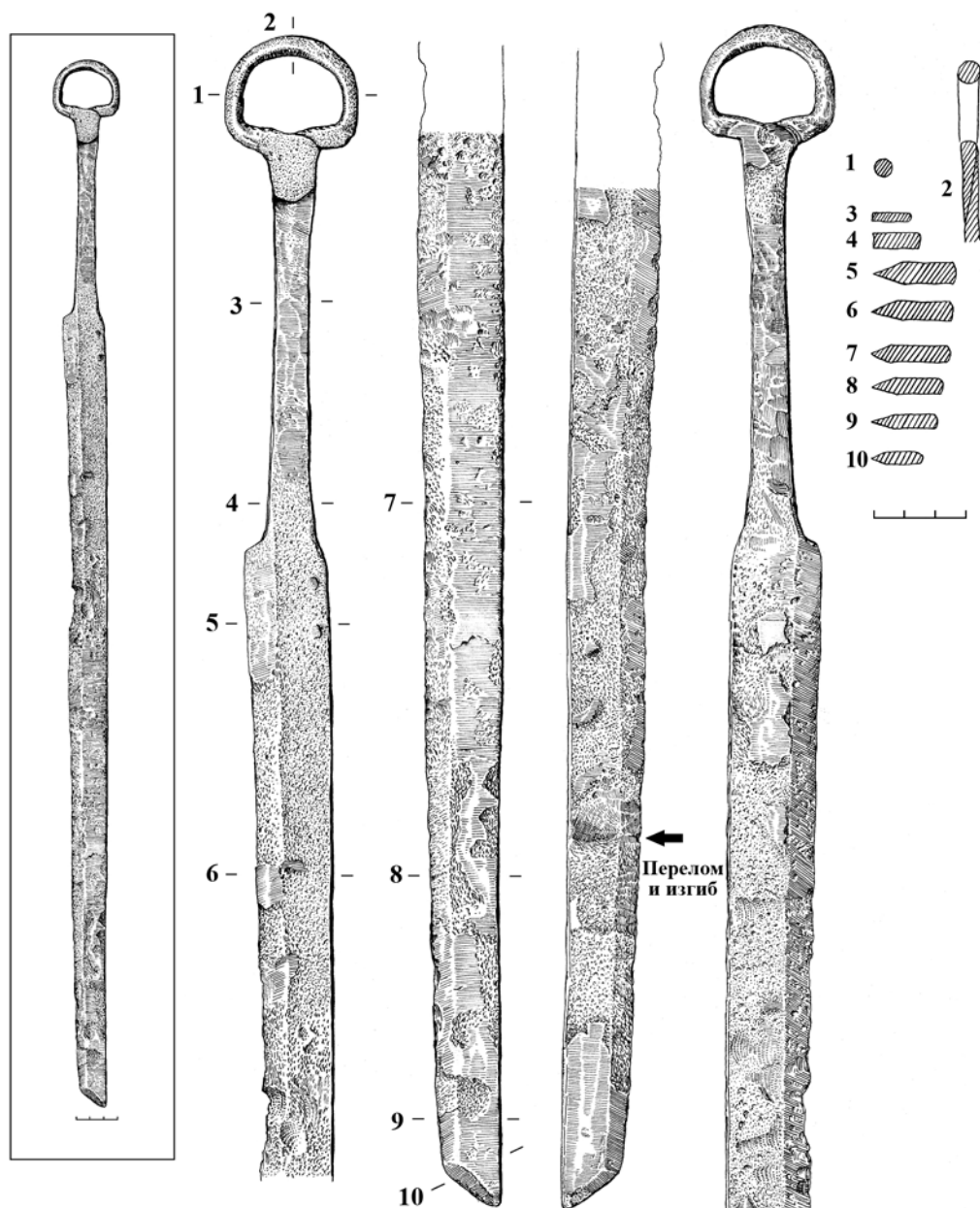


Рис. 3. Меч из схрона/клада на горе Ак-Кая около с. Ело  
Онгудайского района Республики Алтай

возможно, следствие его неудачного блокирования плоскостью. Создается впечатление, что воин «отмахнулся» от фронтальной атаки противника, не успев развернуть клинок гранью острия. Вследствие этого меч был выведен из строя, так как оказался практически перерублен, и требовал перековки. Подобные детали «жизни» оружия можно проследить благодаря исключительно хорошей сохранности изделия.

**Формальное описание.** Однолезвийный палаш (разряд II). Клинок снабжен лезвием только по фронтальной стороне, тыльная откована в виде прямой спинки, постепенно сужающейся к острию. В поперечном сечении полотно клинка имеет пятиугольную форму. Окончание клинка скошено – лезвие соединяется со спинкой косым ровным срезом (раздел II). Рукоять прямая (отдел I) прямоугольная (тип б). Но основании клинка имеется кольцевое навершие, образованное раскованным верхним краем черена (вариант а) [Горбунов, 2006, с. 59].

Предварительная публикация меча, основанная на изучении случайной фотографии «в одной из российских социальных сетей Интернета», была недавно осуществлена В.И. Соёновым [2017, с. 142]. Основные параметры меча исследователь восстановил близко к действительности, что позволяет использовать подобные интернет-сообщения в исследовательской процедуре. Широкий круг аналогий, приведенный В.И. Соёновым [2017, с. 145–149], также расширяет источниковедческую базу схрона из с. Ело. Ближайшими аналогиями являются находки из Кок-Паша (курганы №12, 29, 55) [Бобров, Васютин А.С., Васютин С.А., 2003], Усть-Бийке-III (курган №4) [Тишкин, Горбунов, 2005], Гилево-I (курган №2) [Могильников, 2002]

#### Параметры стремян

Комплект стремян (выделено-пластинчатые или с прямоугольной петлей на шейке) условно разделен на левое и правое на основании заполированности участков дужек, отчетливо фиксирующейся благодаря хорошей сохранности артефактов (рис. 6). На наш взгляд, такая полировка внутренней стороны могла сформироваться в процессе использования стремян (контакт с боком лошади, попоной).

**Левое стремя.** Форма усеченно-овальная, с прямой подножкой. К путлицу крепились с помощью подпрямоугольной рамки с прорезью, прикрепленной к дужке с помощью стержня округлого сечения (рис. 4; 6.-1). Общая максимальная высота – 18,6 см, ширина – 12,9 см. Дужки изготовлены из железного прута круглого сечения диаметром 0,8 см.

**Подножка** подовальной формы, размеры – 8 × 3–3,1 см. Толщина скошенных вниз лопастей подножки – до 0,2 см, высота «в фас» с учетом кромки дужки – 0,6 см. За счет выковывания лопастей подножки из базового прута его параметры (диаметр) в данном месте уменьшились с 0,8 до 0,65 см. Кромка подножки, являющаяся передней, если предположение о левом и правом расположении стремян верно, заполирована передней частью (носком) обуви всадника.

**Петля для путлица** оформлена в виде прямоугольной пластины размерами 4,1 × 2,5 см и толщиной до 0,8 см, с выделенными продольными бортиками шириной до 0,5 см и высотой от основной плоскости пластины до 1,5 см. В нижней части пластины (4,7 см ниже верхней кромки) оформлено прямоугольное отверстие для ремня, имеющее размеры – 1,15 × 0,7 см. Петля прикреплена к верхней дуге стремени с помощью железного прута, именуемого исследователями «шейкой» [Неверов, 1998]. На описываемом стремени «шейка» имеет четко видимый загиб, пропущенный в прорезь петли и раскованный. Прорезь петли позже подогнана проковкой до необходимых мастеру параметров. Высота «шейки» по наружной кромке рамки – 1,6 см, по внутренней (собственно высота соединительного прута) – 1,2 см. В месте стыка «шейки» и верхней кромки дужки оформлен декоративный валик треугольной формы (вершиной вниз) шириной 1,5–2 мм. Не исключено, что данный элемент маскирует зону сварки или сковки дуги с петлей. Валик расположен с двух сторон изделия.

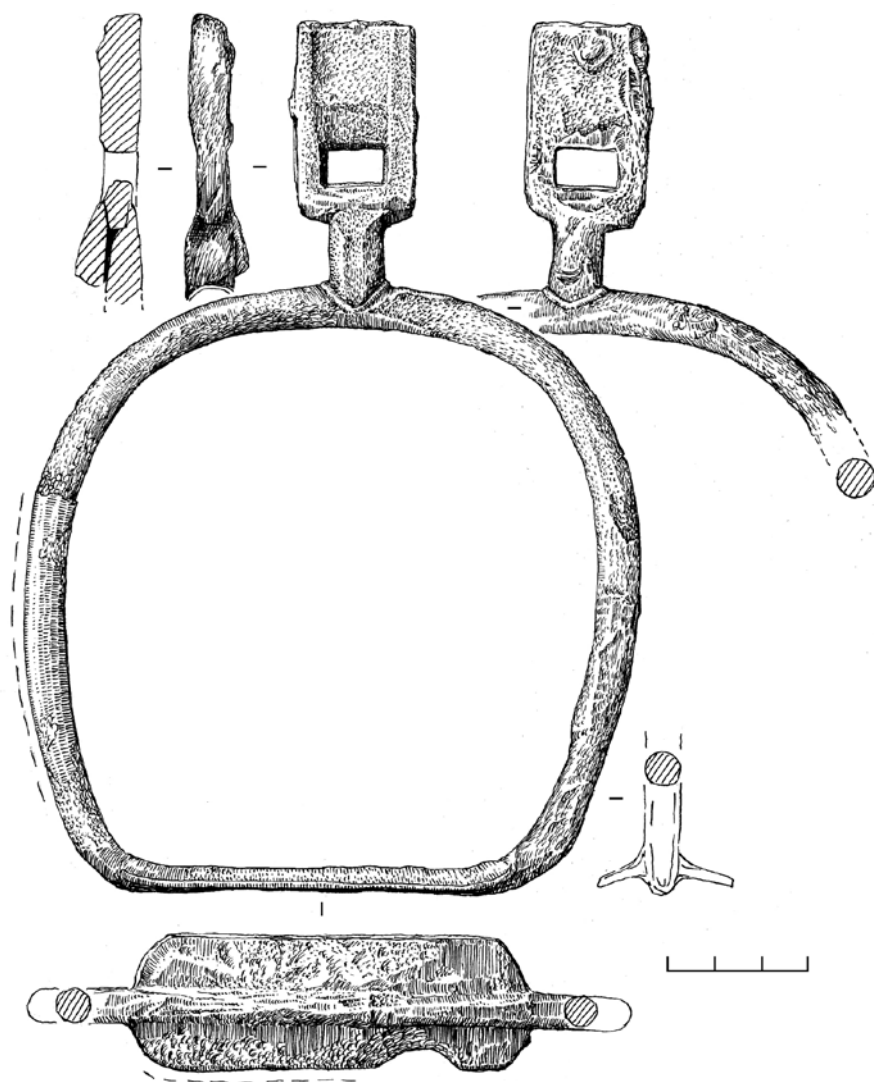


Рис. 4. «Левое» стремя из схрона/клада на горе Ак-Кая около с. Ело Онгудайского района Республики Алтай

**Правое стремя.** Неполный аналог левого. Форма также усеченно-овальная, с прямой подножкой. К путлицу крепилось с помощью рамки с прорезью шестиугольной формы (один из верхних углов отломан в процессе использования). Рамка прикреплена к дужке с помощью стержня округлого сечения (рис. 5; 6.-2). Стремя разрушено несколько сильнее предыдущего, возможно, из-за своего расположения в схроне. Общая максимальная высота – 18 см, ширина – 12,6 см. Дужки изготовлены из железного прута круглого сечения диаметром 0,8–0,9 см.

**Подножка** подовальной формы, размеры – 10 × 2,2–2,5 см. Заметно сужается по середине. Толщина скошенных вниз лопастей подножки – до 0,2 см, высота «в фас» с учетом кромки дужки – 0,6 см. Посередине подножка вогнута вовнутрь контура стре-

мени на 0,2 см. Проковка лопастей подножки полностью изменила параметры железного прута, который фиксируется как валик шириной 0,3–0,4 см сверху и снизу. Заполненность передней части не фиксируется из-за разрушенности металла.

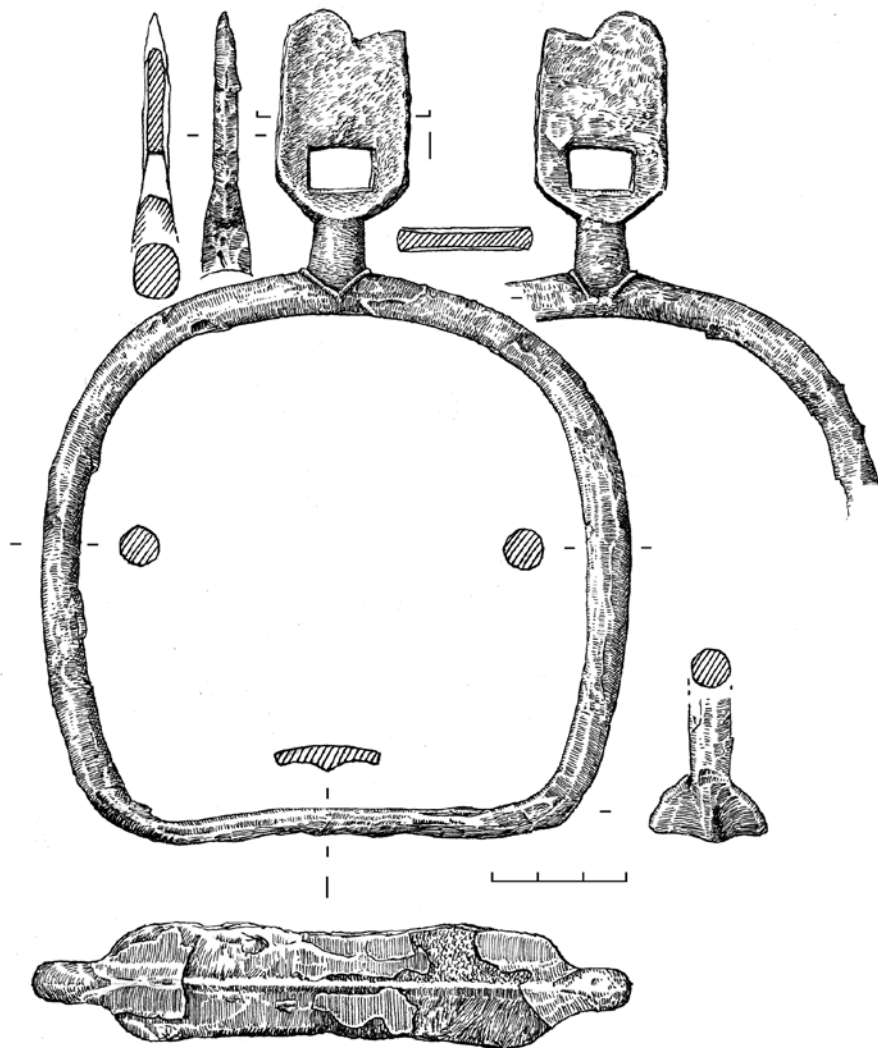


Рис. 5. «Правое» стремя из схрона/клада на горе Ак-Кая около с. Ело Онгудайского района Республики Алтай

Петля для путлища оформлена в виде шестиугольной пластины размерами  $4,6 \times 2,6-2,9$  см (расширяется внизу) и толщиной до 0,5–0,6 см, приостренной сверху. Пластина по середине плавно уменьшается в толщине на 0,3–0,4 см. В нижней части пластины (3 см ниже верхней кромки) оформлено прямоугольное отверстие для ремня, имеющее размеры  $1,3 \times 0,9$  см. Из-за тонкой верхней кромки пластины произошел облом правого угла, сделавшего контур пластины неровным. Для того чтобы избежать повреждения острым обломом путлища, хозяин стремени затупил кромку шлифовкой, придав ей безопасные плавные обводы. «Шейка», скрепляющая дужку стремени и петлю, не имеет видимого



свидетельства способа соединения. Ее высота – 1 см, форма в профиль и фас конусовидная, верхний диаметр – 1,1 см, нижний – 1,3 см. В месте стыка «шейки» и верхней кромки дужки также имеется декоративный валик неровной треугольной формы, расположенный с двух сторон изделия и ориентированный вершиной вниз. Его ширина – 2–2,5 мм.



Рис. 6. «Левое» (1) и «правое» (2) стремена из схрона/клада на горе Ак-Кая около с. Ело Онгудайского района Республики Алтай (фото В.А. Кунгурова)

### Заключение

Комплекс археологических находок из схрона (клада) на горе Ак-Кая около с. Ело Онгудайского района Республики Алтай еще раз подтверждает концепцию исследователей о сложении тюркской археологической культуры. Ее основа – синтез местных традиционных элементов булан-кобинской культуры и инновационных раннетюркских достижений. Данный период получил наименование кызыл-ташского этапа тюркской культуры (2-я половина V – 1-я половина VI в. н.э.) [Тишкин, 2007; Тишкин, Серёгин, 2011; Серёгин, Матрёнин, 2016]. Именно в этот промежуток времени укладываются завершение периода бытования мечей с кольцевидным навершием и распространение пластинчатых стремян.

### Библиографический список

Абдулганеев М.Т., Посредников В.А., Степанова Н.Ф. Афанасьевские могильники на р. Ело // Источники по истории Республики Алтай. Горно-Алтайск : Горно-Алтайский ин-т гуманитар. исслед., 1997. С. 69–90.

Алтайский край. Атлас : в 2 т. Т. 1. М. ; Барнаул : Гл. упр. геодезии и картографии при Совете Министров СССР, 1978. 222 с.

Бобров В.В., Васютин А.С., Васютин С.А. Восточный Алтай в эпоху Великого переселения народов (III–VII вв.). Новосибирск : Изд-во Ин-та археологии и этнографии СО РАН, 2003. 224 с.

Владимиров В.Н., Мамадаков Ю.Т., Цыб С.В., Степанова Н.Ф. Раскопки афанасьевского могильника Первый Межелик I в Онгудайском районе // Древности Алтая: Известия лаборатории археологии. Вып. 4. Горно-Алтайск : ГАГУ, 1997. С. 31–41.

Владимиров В.Н., Цыб С.В. Исследования в Горном Алтае // Археологические открытия 1979 года. М. : Наука, 1980. С. 196–197.

Горбунов В.В. Военное дело населения Алтая в III–XIV вв. Ч. II: Наступательное вооружение (оружие). Барнаул : Изд-во Алт. ун-та, 2006. 232 с.

Государственный водный реестр [Электронный ресурс]. Режим доступа: <http://www.textual.ru/gvt>.

Онгудайский район на карте республики Алтай [Электронный ресурс]. Режим доступа: Россия [yandex.ru/maps](http://yandex.ru/maps).

Посредников В.А. К археологической карте Алтая // Древняя история Алтая. Барнаул : Изд-во Алт. ун-та, 1980. С. 25–37.

Мамадаков Ю.Т. Основные археологические памятники Онгудайского района. Онгудай, 2015 [Электронный ресурс]. Режим доступа: <http://ажуда.рф/древность-и-средневековье/>.

Могильников В.А. Кочевники северо-западных предгорий Алтая в IX–XI веках. М. : Наука, 2002. 362 с.

Неверов С.В. Стремена Верхнего Приобья в VII–XII вв. (классификация и типология) // Снаряжение верхового коня на Алтае в раннем железном веке и средневековье. Барнаул : Изд-во Алт. ун-та, 1998. С. 129–151.

Серёгин Н.Н., Матрёнин С.С. Погребальный обряд кочевников Алтая во II в. до н.э. – XI в. н.э. Барнаул : Изд-во Алт. ун-та, 2016. 272 с.

Соёнов В.И. Находка железного палаша на Алтае // Сохранение и изучение культурного наследия Алтайского края. Вып. XXIII. Барнаул : Изд-во Алт. ун-та, 2017. С. 142–150.

Тишкин А.А. Историко-культурное наследие Алтая. Вып. 1: Древности Онгудайского района. Барнаул : Азбука, 2006. 12 с.

Тишкин А.А. Создание периодизационных и культурно-хронологических схем: исторический опыт и современная концепция изучения древних и средневековых народов Алтая. Барнаул : Изд-во Алт. ун-та, 2007. 356 с.

Тишкин А.А., Горбунов В.В. Комплекс археологических памятников в долине р. Бийке (Горный Алтай). Барнаул : Изд-во Алт. ун-та, 2005. 200 с.

Тишкин А.А., Серёгин Н.Н. Предметный комплекс из памятников кызыл-ташского этапа тюркской культуры (2-я половина V – 1-я половина VI вв. н.э.): традиции и инновации // Теория и практика археологических исследований. Вып. 6. Барнаул : Изд-во Алт. ун-та, 2011. С. 14–32.

Шуныков М.В. Мустьерские памятники межгорных котловин Центрального Алтая. Новосибирск : Наука, 1990. 60 с.

Google Earth Планета Земля [Электронный ресурс]. Режим доступа: [www.google.com/earth/](http://www.google.com/earth/)

**Yu.T. Mamadakov, A.L. Kungurov, A.G. Chekurashev, Ya.R. Barzynov**

## **MILITARY CASHE OF THE TURKIC TIME ON THE HILL OF AK-KAYA (the Ongudai District, the Altai Republic)**

The article presents the results of the study of the materials of the “cache” of the early Turkic Time on the Ak-Kaya Mount discovered near the Elo village of the Ongudai district of the Altai Republic. The location of the cache indicates that the artifacts were placed in it secretly and blocked, but not buried. Disclosure of the niche occurred recently due to the washing away of soil due to natural and anthropogenic factors.

The material is represented by an iron sword with a ring pommel and two iron stirrups. The uniqueness of the materials lies in the exceptionally good preservation of the artifacts and the “closedness” of the complex. This fact allows making detailed measurements of the main parameters of products without taking into account surface corrosion, which often greatly changes the proportions of iron objects.

In addition, some technological features of artifact production are traced quite clearly and traces of their utilitarian and combat use are fixed. The joint finding of the sword and stirrups also makes it possible to correlate them in chronological, periodizational and cultural terms with each other. In the future, these observations will make it possible to clarify the features of the synchronous existence of armaments and combat ammunition in the military practice of the Turks.

*Key words:* Altai mountains, Elovskaya depression, sword, stirrup, cache, early Middle Ages, warfare, military equipment, armament, dating.

## References

- Abdulganeev M.T., Posrednikov V.A., Stepanova N.F. Afanas'evskie mogil'niki na r. Elo [Afanasyevo Burial Grounds on the Elo River]. *Istochniki po istorii respubliky Altay* [Sources on the History of the Altai Republic]. Gorno-Altaysk : Gorno-Alt. in-t gumanit. issled., 1997. Pp. 69–90.
- Altayskiy kray. Atlas [Altai Region. Atlas]. Vol. 1. Moskva ; Barnaul : Gl. upr. geodezii i kartografii pri Sovete Ministrov SSSR, 1978. 222 p.
- Bobrov V.V., Vasyutin A.S., Vasyutin S.A. Vostochnyy Altay v epokhu Velikogo pereseleniya narodov (III–VII vv.) [East Altai in the Era of the Great Migration of People's (3<sup>rd</sup>–7<sup>th</sup> Centuries)]. Novosibirsk : Izd-vo In-ta arkheologii i etnografii SO RAN, 2003. 224 p.
- Vladimirov V.N., Mamadakov Yu.T., Tsyb S.V., Stepanova N.F. Raskopki afanas'evskogo mogil'nika Pervyy Mezhelik I v Ongudayskom rayone [Excavations of the Afanasyevo Burial Ground First Mezhelik I in the Ongudai District]. *Drevnosti Altaya: Izvestiya laboratorii arkheologii*. Vyp. 4 [Antiquities of Altai: News of the Laboratory of Archeology. Issue 4]. Gorno-Altaysk : GAGU, 1997. Pp. 31–41.
- Vladimirov V.N., Tsyb S.V. Issledovaniya v Gornom Altae [Research in the Altai Mountains]. *Arkhelogicheskie otkrytiya 1979 goda Archaeological Discoveries of 1979*. M. : Nauka, 1980. Pp. 196–197.
- Gorbunov V.V. Voennoe delo naseleniya Altaya v III–XIV vv. Ch. II: Nastupatel'noe vooruzhenie (oruzhie) [The Warfare of the Altai Population in the 3<sup>rd</sup>–14<sup>th</sup> Centuries. Part II: Offensive weapons (weapons)]. Barnaul : Izd-vo Alt. un-ta, 2006. 232 s.
- Gosudarstvennyy vodnyy reestr [State Water Register] [Electronic Resource]. Access Mode: <http://www.textual.ru/gvr>
- Posrednikov V.A. K arkheologicheskoy karte Altaya [To the Archaeological Map of Altai]. *Drevnyaya istoriya Altaya* [Ancient History of Altai]. Barnaul: Izd-vo Alt un-ta, 1980. Pp. 25–37.
- Mamadakov Yu.T. Osnovnye arkheologicheskie pamyatniki Ongudayskogo rayona [The Main Archaeological Sites of the Ongudai District] [Electronic Resource]. Access Mode: <http://azhuda.rf/drevnost'-i-srednevekov'e/>
- Mogil'nikov V.A. Kochevniki severo-zapadnykh predgoriy Altaya v IX–XI vekakh [Nomads of the North-Western Foothills of Altai in the 9<sup>th</sup>–11<sup>th</sup> Centuries]. M. : Nauka, 2002. 362 p.
- Neverov S.V. Stremena Verkhnego Priob'ya v VII–XII vv. (klassifikatsiya i tipologiya) [Stremens of the Upper Ob Region in the 7<sup>th</sup>–12<sup>th</sup> Centuries (Classification and Typology)]. *Snaryazhenie verkhovogo konya na Altae v rannem zheleznom veke i srednevekov'e* [Equipment of the Horse in Altai in the Early Iron Age and the Middle Ages]. Barnaul: Izd-vo Alt. un-ta, 1998. Pp. 129–151.
- Seregin N.N., Matrenin S.S. Pogrebal'nyy obryad kochevnikov Altaya vo II v. do n.e. – XI v. n.e. [The Burial Rite of the Nomads of Altai in the 2<sup>nd</sup> Century BC. – 11<sup>th</sup> Century AD]. Barnaul: Izd-vo Alt un-ta, 2016. 272 p.
- Soenov V.I. Nakhodka zheleznogo palasha na Altae [Finding of an Iron Sword in the Altai]. *Sokhraneniye i izucheniye kul'turnogo naslediya Altayskogo kraya*. Vyp. XXIII [Conservation and Study of the Cultural Heritage of the Altai Territory. Issue. XXIII]. Barnaul : Izd-vo Alt. un-ta, 2017. Pp. 142–150.
- Tishkin A.A. Istoriko-kul'turnoe nasledie Altaya. Vyp. 1: Drevnosti Ongudayskogo rayona [Historical and Cultural Heritage of Altai. Issue 1]: Antiquities of the Ongudai district. Barnaul : Azbuka, 2006. 12 p.
- Tishkin A.A. Sozdanie periodizatsionnykh i kul'turno-khronologicheskikh skhem: istoricheskiy opyt i sovremennaya kontseptsiya izucheniya drevnikh i srednevekovykh narodov Altaya [Creation of Periodization and Cultural-Chronological Schemes: Historical Experience and Modern Concept of Studying Ancient and Medieval Peoples of Altai]. Barnaul : Izd-vo Alt un-ta, 2007. 356 p.
- Tishkin A.A., Gorbunov V.V. Kompleks arkheologicheskikh pamyatnikov v doline r. Biyke (Gornyy Altay) [A Complex of Archaeological Monuments in the Valley of the Bijke River (the Altai Mountains)]. Barnaul : Izd-vo Alt. un-ta, 2005. 200 p.
- Tishkin A.A., Seregin N.N. Predmetnyy kompleks iz pamyatnikov kyzyl-tashskogo etapa tyurkskoy kul'tury (2-ya polovina V – 1-ya polovina VI vv. n.e.): traditsii i innovatsii [The Object Complex from the Monuments of the Kyzyl-Tash Stage of Turkic Culture (the Second Half of the 5<sup>th</sup> – 1<sup>st</sup> Half of the 6<sup>th</sup> Century AD): Traditions and Innovations]. *Teoriya i praktika arkheologicheskikh issledovaniy*. Vyp. 6 [Theory and Practice of Archaeological Research. Issue 6]. Barnaul: Izd-vo Alt. un-ta, 2011. Pp. 14–32.
- Shun'kov M.V. Must'erskie pamyatniki mezhgornyykh kotlovin Tsentral'nogo Altaya [Mousterian Monuments of the Intermontane Basins of Central Altai]. Novosibirsk : Nauka, 1990. 60 p.