

В.Ю. Мясников¹, Л.Г. Ярославцева²

¹Администрация Главы Республики Бурятия

и Правительства Республики Бурятия, Улан-Удэ, Россия;

²Национальный музей Республики Бурятия, Улан-Удэ, Россия

ТРИ СРЕДНЕВЕКОВЫХ КЛИНКА ИЗ КОЛЛЕКЦИИ НАЦИОНАЛЬНОГО МУЗЕЯ РЕСПУБЛИКИ БУРЯТИЯ

В статье рассмотрены три клинка (меч, фрагменты палаша и сабля), найденные на территории Иволгинского, Мухоршибирского и Еравнинского районов Республики Бурятия. Все предметы вооружения относятся к категории случайных находок. Приводятся описания клинков и их прорисовки. Авторами предпринята попытка датировки и этнокультурной атрибуции указанных предметов длинноклинкового вооружения. На основе типологического анализа клинки датированы следующим образом: меч – периодом поздней древности – ранним Средневековьем I–VI вв. н.э.; палаш – концом раннего – началом развитого Средневековья VIII–XI вв.; сабля – периодом развитого Средневековья – монгольским временем XII–XIV вв. По месту обнаружения данные предметы вооружения связаны с кочевым населением Забайкалья. В связи с редкостью находок средневекового клинкового оружия в Забайкалье и наличием значительного числа аналогий на территориях Южной и Западной Сибири, Казахстана и Монголии, меч, палаш и сабля, скорее всего, были привозные. Вопрос о производстве клинкового вооружения в Забайкалье в настоящий момент остается открытым. Рассмотренные предметы вооружения указывают на общность тенденций развития военного дела и вооружения кочевых народов Прибайкалья, Монголии и Южной Сибири. Несмотря на то, что клинки являются уникальными для территории Бурятии, они указывают на культурные связи Западного Забайкалья с соседними регионами.

Ключевые слова: Бурятия, Западное Забайкалье, Средневековье, наступательное вооружение, клинковое оружие.

DOI: 10.14258/tpai(2017)3(19).-04

Предметы вооружения из раздела случайных находок существенно пополняют источниковую базу по древнему и средневековому вооружению Западного Забайкалья. На сегодняшний день авторам настоящей работы известно несколько десятков предметов вооружения, относящихся к такой категории предметов. Часть из них опубликована. Значительный интерес представляют случайные находки последних двух десятилетий, происходящие с территории Республики Бурятия. Так, в 1990 г. в районе поселка Стеклозавод (г. Улан-Удэ) был найден позднесредневековый сабельный клинок [Мясников, 2009]. В 1995 г. бронзовый меч карасукского типа обнаружен в Джидинском районе Республики Бурятия [Коновалов, Данилов, Именохоев, 1995]. В 2005 г. в Тункинском районе Республики Бурятия найден шлем [Мясников, 2008], а в 2009 г. в местности Тапхар Иволгинского района Республики Бурятия, в земельном отвале на плиточной могиле у норки суслика, оказались панцирные пластины [Мясников, Дугаров, Чимитова, 2013].

Кроме перечисленных находок имеется еще ряд предметов наступательного и оборонительного вооружения, менее значительных, таких как разрозненные панцирные пластины, наконечники стрел, копий, железки от топоров и др.

В данной статье хотелось бы остановиться на трех уникальных для Западного Забайкалья находках клинкового оружия, поскольку полноценная публикация описания и прорисовок данных предметов наступательного вооружения, безусловно, представляет значительный научный интерес для археологов и оружейников.

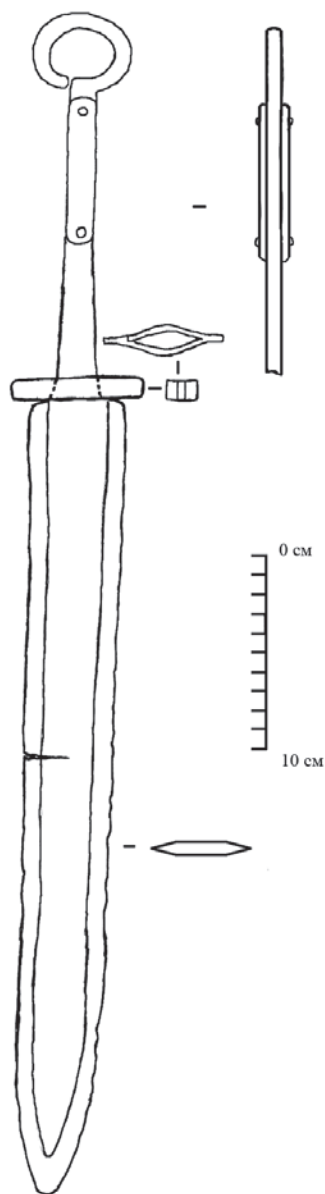


Рис. 1. Меч из Мухоршибирского района Республики Бурятия (ОФ 19798)

Длинноклиновое оружие – редкая находка на территории Республики Бурятия. Описания отдельных археологических находок, происходивших с территории Предбайкалья и Забайкалья, датируемые развитым и поздним Средневековьем, публиковались в работах Ю.Д. Талько-Грынцевича [1900], Е.Ф. Седакиной [1965], Ю.С. Худякова [Бобров, Худяков, 2008; Худяков, 1980; 1987; 1991], П.Б. Коновалова, С.В. Данилова, Н.В. Именохоева [1995], К.И. Рец [2000], В.С. Николаева [2004; 2006], Л.А. Боброва [Бобров, Худяков, 2008]. Клиновое оружие, происходящее с близлежащих территорий – Алтая, Монголии, Тувы, Хакасии, рассматривалось в исследованиях Ю.С. Худякова [1980; 1987], Ю.А. Плотникова и З. Батсайхана [1993]. Данные эпоса о клиновом вооружении были обобщены в исследованиях Р.С. Липец [1984] и В.А. Михайлова [1993]. Данные письменных, археологических, фольклорных источников о комплексе наступательного вооружения кочевников Прибайкалья XVII – начала XVIII вв., в том числе о саблях, были проанализированы и обобщены одним из авторов данной статьи [Мясников, 2007]. Также были опубликованы тезисы докладов с предварительным описанием позднесредневекового предбайкальского бурятского сабельного клинка, найденного в окрестностях Улан-Удэ (пос. Стеклозавод) и хранящегося в настоящий момент в муниципальном автономном учреждении культуры «Музей истории г. Улан-Удэ» (№КП 270), а также сабли, найденной в Еравнинском районе Республики Бурятия, которая будет рассмотрена в данной работе [Мясников, 2013]. Фото и краткое описание указанной сабли и меча, происходящего из Мухоршибирского района, были опубликованы в каталоге выставки «Путь воина» [Путь воина, 2014].

Меч (МИБ ОФ 19798) был найден в пещере Мухоршибирского района местным жителем Т.А. Уржановым и в 2009 г. передан в Музей истории Бурятии (ныне Национальный музей Республики Бурятия).

Меч изготовлен из черного металла (стали?), имеет прямой обоюдоострый клинок, шестиугольный в сечении. Общая длина 60,6 см, длина клинка – 40,6 см,

длина рукояти – 19,7 см. Ширина клинка у перекрестья 4,9 см, он плавно сужается к острию до 4,1 см. Толщина клинка у перекрестья (у плечиков) – 6 мм, на конце у острия 4 мм, затем уменьшается до 2 мм. Ширина рукояти у плечей – 2,1 см, у навершия – 1,4 см. Толщина рукояти у крестовины 6 мм, у навершия – с одной сторо-

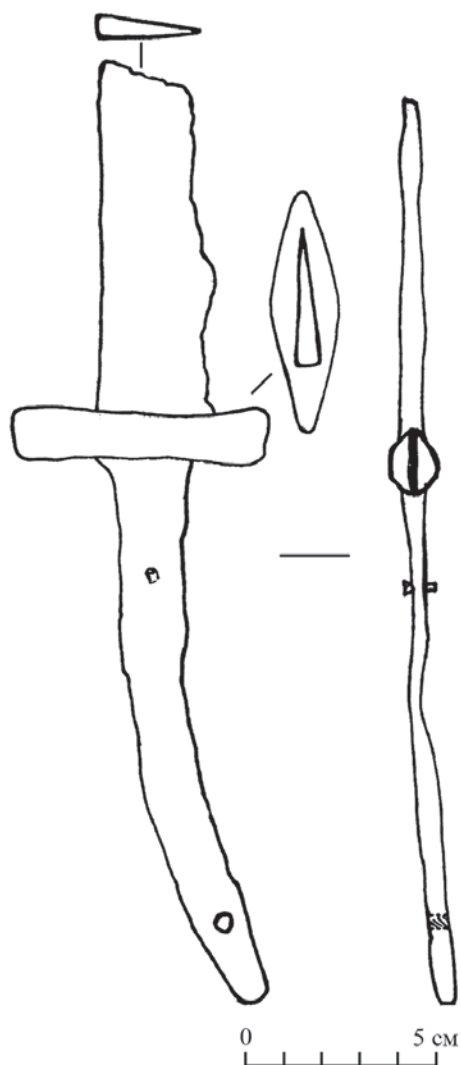


Рис. 2. Палаш из Иволгинского района Республики Бурятия.
Обломок клинка с рукоятью и крестовиной (МИБ 1204/1НВ)

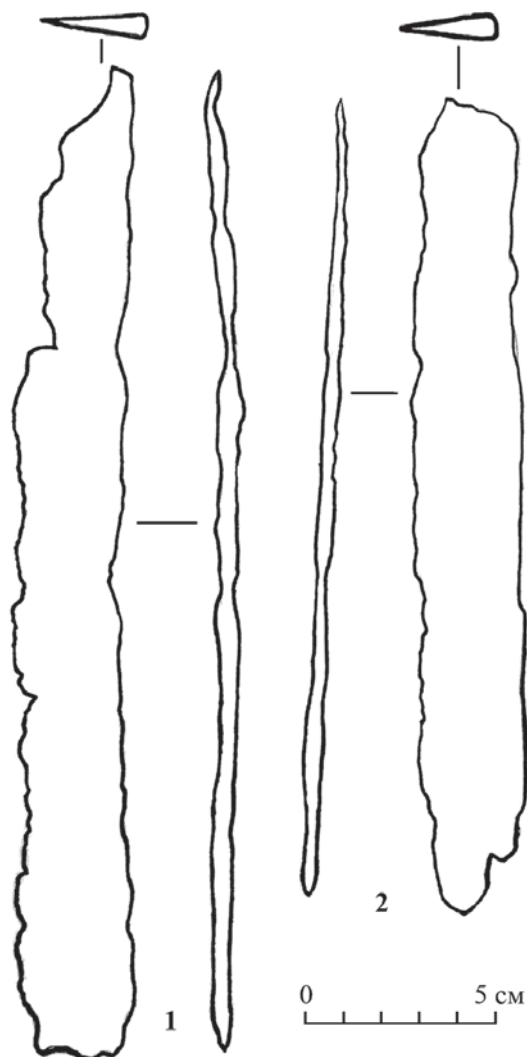


Рис. 3. Палаш из Иволгинского района Республики Бурятия.
Обломки клинка (МИБ 1204/3НВ, МИБ 1204/2НВ)

ны 4 мм, с другой 3,5 мм. Навершие меча выполнено в виде кольца, изготовленного путемковки из черена рукояти, оно отковано в пруток, диаметр которого составляет 6,5 мм. Перекрестье ладьевидное, длина 6,7 см, ширина – на концах 4,5 мм. В середине – 1,6 см. На рукояти две накладные пластины, приклепанные двумя сквозными заклепками. Общий вес меча 721 г.

Меч покрыт равномерным слоем ржавчины, имеются каверны, лезвия меча выщерблены и покрыты мелкими выбоинами. Примерно в середине меча имеется трещина, доходящая до середины клинка.

В памятниках кочевников Центральной Азии и Южной Сибири клинки с кольцевидными навершиями встречаются достаточно часто. Мечи с кольцевидным навершием известны в памятниках Саргатской культуры (VI в. до н.э. – IV в. н.э.). Кольцевое навершие – одна из отличительных черт палашей гуннского и сяньбийского времени. Ряд палашей кокэльской культуры (Тува) и таштыкской культуры (Минусинская котловина) также снабжались кольцевым навершием схожей конструкции [Худяков, 1986, с. 80, 100, рис. 40.-3.].

По наблюдениям А.И. Соловьёва, в Западной Сибири известны находки мечей с кольцевым навершием и прямым перекрестием, сваренным из двух пластин. Данные мечи восходят к длинным мечам позднесарматского облика, с которыми они имели большое типологическое сходство, но в отличие от которых имели кольцевые навершия, вытянутые из черена рукояти. Сарматские же навершия изготавливали из отдельного железного прута, а затем приваривали к рукояти. Сохранение архаичных элементов, выполненных на новом уровне, по мнению А.И. Соловьёва, было обусловлено определенной консервативностью носителей лесных культур. Данный тип мечей исследователь датирует в пределах VI–VIII вв. и, возможно, IX в. [Соловьёв, 1987, с. 66–67].

Схожим клинком обладает меч, хранящийся в коллекции Минусинского краеведческого музея им. Мартянова. Клинок прямой двулезвийный без перекрестья, шестигранный в сечении. Черен прямой, смещен относительно центральной оси в плоскости клинка, в сечении прямоугольный. Кончик черена дополнительно прокован и оформлен в виде петли. Общая длина 55,7 см, длина рукояти 12 см. Клинок сильно коррозирован. Раковины коррозии по всей поверхности. Датируется данный клинок III–V вв. н.э.*

Таким образом, рассмотрев аналогии, мы можем заключить, что меч из Мухоршибирского района имеет явное сходство с железными мечами культур поздней древности и раннего Средневековья. Сравнительно небольшая длина клинка, длинная рукоять, форма клинка, ладьевидное перекрестье, а также кольцевидное навершие указывают на период раннего Средневековья, в связи с чем меч можно датировать по морфологическим признакам в пределах I–VI вв. н.э.

Фрагментированный клинок, НВ – 1204/1,2,3 (старый номер А-11-2). В книге поступлений проходит как «фрагменты мечей (железо)». Точное место и время находки, а также поступления в музей неизвестно. Предположительно найден в районе села Нижняя Иволга (местность «Гуннское городище») Иволгинского района Республики Бурятия. Отреставрирован в 2005 г. М.Л. Воробьёвым, реставратором высшей категории по металлу.

Представляет собой два фрагмента клинка и фрагмент рукояти с крестовиной и остатками клинка. Изготовлен из черного металла (стали?).

1. МИБ 1204/3НВ. Обломок клинка. Общая длина 18,4 см. Ширина – 2,4 см. В сечении треугольный. Толщина обуха – 4–5,5 мм. Вес 65,58 г.

2. МИБ 1204/2НВ. Обломок клинка. Общая длина 22,2 см. Ширина – 2,4 см. В сечении треугольный. Толщина обуха – 7 мм. Вес 75,11 г.

* Синюткина Ю.А. Тактико-технические характеристики длинного клинкового оружия Хакасско-Минусинской котловины (по материалам Абаканского – Минусинского музеев) : дипломная работа / ОФО Институт истории и права. Абакан, 2001. Авторы выражают благодарность руководителю военно-исторического клуба «Мирген» (г. Абакан) Андрею Леонидовичу Петренко за возможность ознакомиться с данным материалом.

3. МИБ 1204/1НВ. Обломок клинка с рукоятью и крестовиной. Общая длина 21 см. Ширина клинка у крестовины – 2,7 см. В сечении треугольный. Толщина обуха – 6,5 мм. Вес 107,43 г.

Перекрестье прямое, по классификации Ю.С. Худякова, «крестовидное», в верхней проекции ромбовидное, концы перекрестья раскованы в виде «лопаточек». Длина перекрестья 5,9 см. Ширина 1,6 см. Высота в средней части 1 см. Высота концов крестовины 1,2 см. Длина одного конца крестовины 1,7 см, второго, расположенного под обухом, 1,9 см. Рукоять имеет наклон в сторону лезвия. В черене пробиты отверстия для крепления обкладок рукояти. В верхнем отверстии сохранилась заклепка диаметром 2,5 мм, диаметр нижнего отверстия около 3,5 мм. Толщина черена у крестовины 7 мм. В нижней трети – 5 мм, на конце 4 мм. Ширина черена у крестовины 1,7 см, в нижней трети 1,2 см. Общий вес палаша 248,12 г.

Фрагменты сильно корродированы, покрыты кавернами, имеются серьезные утраты металла. На рукояти наблюдаются отпечатки от деревянных обкладок.

Несмотря на то, что клинок значительно корродирован и фрагментирован, мы можем с определенной долей уверенности атрибутировать данную находку как палаш. Рассмотрев аналоги с близлежащих территорий Южной и Западной Сибири, мы можем установить временные и территориальные рамки бытования данного предмета наступательного вооружения.

Палаш из Иволгинского района имеет прямой треугольный в сечении клинок, снабженный прямым крестообразным (по терминологии Ю.С. Худякова) перекрестьем, которое имеет вид ромба в верхней проекции. Рукоять изогнута в сторону клинка. Такими характеристиками обладает ряд палашей и слабоизогнутых сабель, происходящих с территории Восточного Казахстана, Горного и Лесостепного Алтая.

Схожими чертами обладает палаш, происходящий из памятника Ибыргыс-Кисте (курган 4), такими как прямой клинок, крестообразное перекрестье со слегка расширяющимися концами, рукоять, имеющая небольшой наклон в сторону лезвия. Клинок относится к древнетюркской культуре и датируется в пределах VIII–X вв. [Худяков, 2004, с. 61, с. 128, рис. 48.-1].

Схожим по конструкции перекрестьем обладает палаш, найденный в 1983 г. в урочище Джолин, расположенном в истоках р. Юстыд (Кош-Агачский район Горно-Алтайской автономной области). Захоронение, из которого происходит клинок, датируется началом или серединой IX в. и относится к древнетюркской культуре [Кубарев, 1992].

Древнетюркский палаш IX–X вв. из погребения Калбак-Таш (курган №2) (Горный Алтай) также имел рукоять с наклоном в сторону лезвия [Кубарев, 2005, с. 299, табл. 117.-1].

Конструктивным сходством обладает кыргызский клинок из памятника Яконур – Горный Алтай 2-я половина IX – 1-я половина X вв., у него схожее перекрестье и рукоять также наклонена в сторону лезвия [Горбунов, 2006, с. 195, рис. 50.-8]. Такие же характеристики имеют клинки сrostкинской культуры из памятника Гилево-VII – Лесостепной Алтай 2-я половина IX – 1-я половина X вв. [Горбунов, 2006, с. 199, рис. 54.-5] и Дмитритово – 2-я половина IX – 1-я половина X вв. [Горбунов, 2006, с. 200, рис. 55.-4].

Схожий по конструктивным особенностям клинок был найден в Восточном Казахстане в могильнике Славянка, курган №2, он имеет практически прямое лезвие, схожее перекрестье, ромбическое в верхней проекции, и рукоять, имеющую

наклон в сторону лезвия. Данная слабоизогнутая сабля принадлежала тюркоязычному народу – кимакам, государство которых существовало в IX–XI вв. и включало территорию Казахстана, Северного Алтая и юг Западной Сибири [Плотников, 1981, с. 165, рис. 1.-4].

Рассмотрев конструктивные особенности фрагментированного палаша из Иволгинского района Республики Бурятия, а также аналогии, происходящие с территории Алтая (Горного и Лесостепного) и Восточного Казахстана, его можно датировать концом эпохи раннего – началом развитого Средневековья, в пределах VIII–XI вв., и по месту находки связать с кочевым населением Западного Забайкалья.

В 2012 г. житель с. Эгита муниципального образования «Еравнинский район» А.В. Бадаев в местности Улунгуй близ с. Эгита обнаружил хорошо сохранившийся сабельный клинок с перекрестьем и остатками гарнитуры для ножен (НМБ – МИБ ОФ 20098).

Данный образец клинкового оружия представляет собой длинный слабоизогнутый клинок с ладьевидным перекрестьем, он изготовлен из черного металла (стали?). В нижней трети клинка у перекрестья в области оковки имеются остатки покрытия металлом желтого цвета (золочение?). Сабельная полоса слабоизогнутая, плечики у клинка с малым наклоном. Клинок в сечении треугольный, верхняя треть клинка имеет обратную заточку – елмань порядка 28 см длиной. На клинке у рукояти имеется оковка с «язычком», внутренний край которого оформлен вырезами в виде чередующихся волн и зубчиков. Оковка прикреплена к клинку кузнечной сваркой и имеет слабую заточку со стороны лезвия. Клинок снабжен ладьевидным перекрестьем. Длина перекрестья – 7,2 см. Перекрестье снабжено двумя выступами с обеих сторон, смотрящих острым краем в сторону лезвия и рукояти. В сечении перекрестье прямоугольное. Концы перекрестья плавно сужаются от 1,3 см до 1 см у торца. Максимальная ширина перекрестья по выступам 2,2 см. Общая длина клинка – 98,5 см, длина черена рукояти 10,5 см. Толщина черена 4 мм, причем он постепенно сужается к концу. Ширина черена 2,3 см. В черене пробиты два отверстия для крепления обкладки рукояти. В верхнем отверстии имеется заклепка, головка которой оформлена в виде четырехлепестковой розетки. Заклепка в сечении четырехугольная, она постепенно сужается к концу. С обратной стороны рукояти она расклепана с небольшой шайбой желтого цвета (бронза?). Высота плечиков – 5 мм. Ширина клинка у рукояти 3,4 см, в средней части – 3,2 см, в верхней трети 3 см. Толщина обуха клинка у крестовины 4 мм, причем толщина не меняется до елмани, после чего идет заметное сужение. Вес клинка около 980 г. Сабля удовлетворительной сохранности, покрыта равномерным слоем ржавчины, лезвие сабли покрыто мелкими слабозаметными выбоинами.

Обойма ножен представляет собой три скобы, прикрепленные к одной длинной тонкой металлической пластине. Пластина цельнокованая с тремя ушками, к которым заклепками крепятся три овальные обоймицы, две крайние имеют кольца для крепления ремней подвеса. Две обоймицы-скобы имеют украшения в виде четырехлепестковых прорезных ажурных розеток (частично обломаны). Судя по внутренним размерам обойм, ширина ножен была порядка 5 см, толщина – порядка 8 мм. Крепление пластины со стороны обуха указывает на то, что саблю носили изгибом вниз.

Аналогичные предметы наступательного вооружения известны на значительной территории, они происходят из Монголии, Алтая, Хакасии, Тувы, Пензенской области.

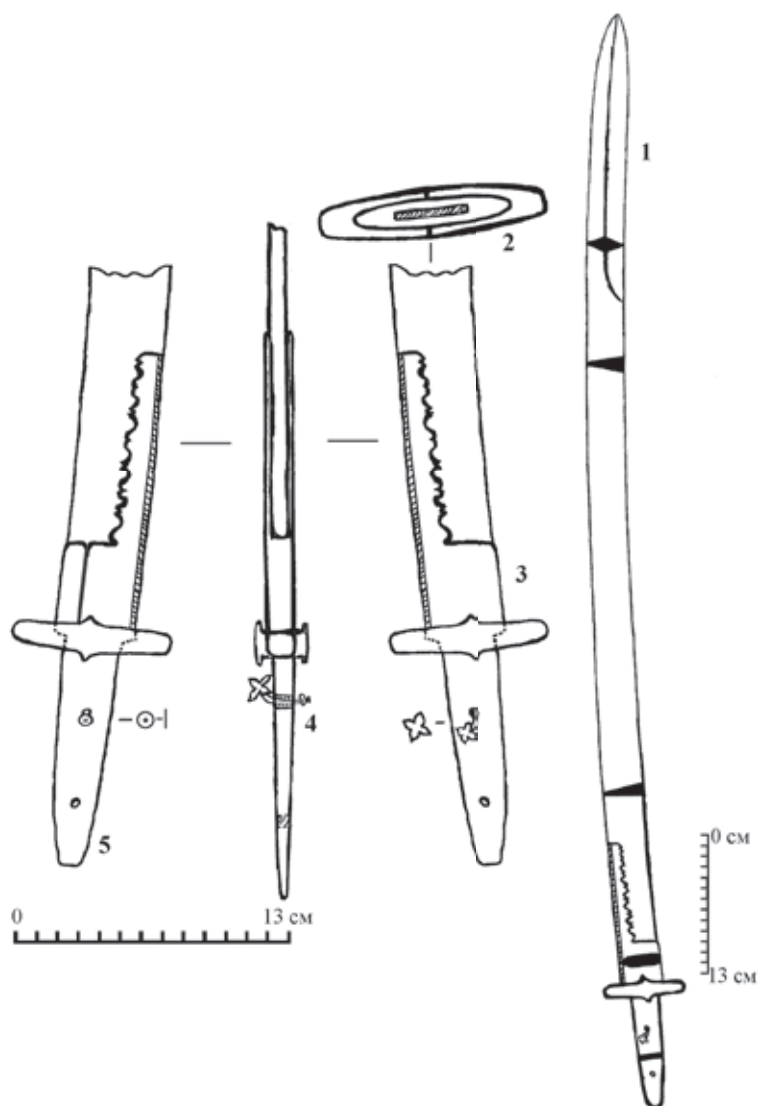


Рис. 4. Сабля из Еравнинского района Республики Бурятия (НМБ – МИБ ОФ 20098):
1 – общий вид; 2 – перекрестье, вид сверху; 3 – рукоять с крестовиной и оковкой, вид с левой стороны; 4 – рукоять с крестовиной и оковкой, вид со стороны обуха;
5 – рукоять с крестовиной и оковкой, вид с правой стороны

Сабля с ножнами, найденная в Баянхонгорском аймаке Монголии, имеет ряд сходных черт: треугольный в сечении слабоизогнутый клинок; деревянная обкладка рукояти крепится при помощи заклепки с головкой в виде четырех лепестков подобно сабле из Еравнинского района; аналогичным способом изготовлены обоймицы-скобы сабельного подвеса. Однако они не имеют цельнокованной пластины и крепятся каждая самостоятельно на ножны. Данная сабля датирована радиоуглеродным методом концом XI – серединой XII вв.: 1046 ± 38 лет (905–1022/ 894–1149 гг.) [Erdenebat, 2009].

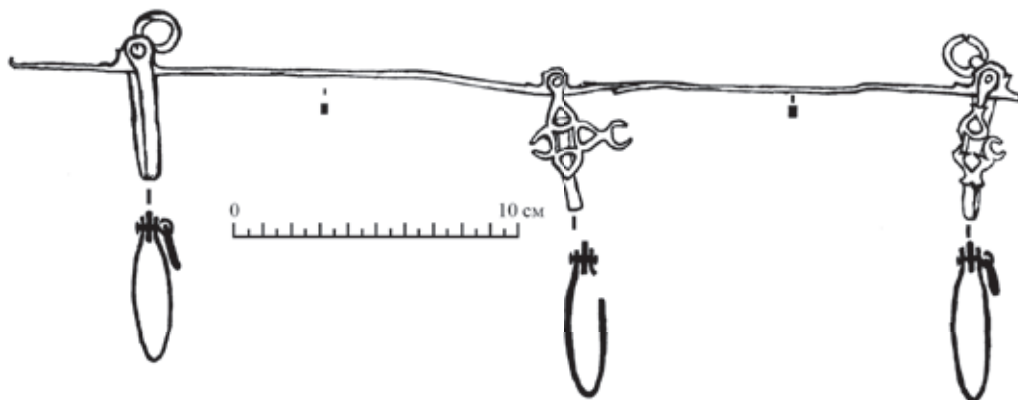


Рис. 5. Гарнитура от ножен сабли из Еравнинского района Республики Бурятия (НМБ – МИБ ОФ 20098)

Похожий клинок с перекрестьем был найден в окрестностях Новокузнецка. Схожими чертами являются: слабоизогнутый клинок с елманью; ладьевидное перекрестье с ромбовидным расширением в средней части; наличие на клинке у черена оковки с язычком со стороны лезвия [Ширин, 2002].

Похожие клинки палашей и сабель X–XIV вв. известны в комплексе вооружения у енисейских кыргызов. Палаш со сходными деталями оформления был найден в Туве в могильнике Демир Суг, к. 1, он был датирован X–XII вв. [Худяков, 1980, с. 38, табл. VI.-1, 2; с. 49, табл. 3]. Оковка с фигурными вырезами и язычком под перекрестьем практически полностью повторяет оковку сабли из Еравнинского района Бурятии.

Палаша со сходными деталями оформления были найдены в памятнике Самохвал-II, к. 1 и Соян-сее, к. 1 из Минусы. Они имеют следующие схожие черты: треугольные в сечении клинки; острия, раскованные на два лезвия (елмани); под перекрестьем клинки палашей снабжены кольцевой оковкой, спускающейся язычком по лезвию на 8 см; перекрестье клинков напускное, ладьевидное, расширяющееся к центру и сужающееся к концам, но несколько иной конструкции [Худяков, 1997].

Значительным сходством обладают сабли, перекрестья и обоймицы от ножен, найденных на Золотаревском городище, расположенном в верховьях р. Суры (правый приток р. Волги), у с. Золотаревка Пензенской области. Датируются находки вооружения 1-й половиной XIII в. В ходе раскопок, проводившихся на городище, найдено большое количество предметов вооружения, имеющих прямые аналоги среди комплекса боевых средств Южной Сибири и Дальнего Востока XII–XIV вв. [Белобрыкин, 2001, рис. 81.-1, 2; 84.-1; 85.-9–25].

Еще одним, очень близким аналогом является клинок с кольцевой оковкой, оформленной практически аналогично сабле из Еравнинского района. Клинок определен как происходящий с территории Ирана, датирован сельждукским периодом XI–XII вв. [Bashir, 2008, с. 39].

Похожий по конструктивным особенностям клинок с золочением в первой трети клинка, напротив круговой оковки, хранится в Национальном музее в Софии. Сабля из Софии также датирована монгольским временем [Inkova, 2013].

Таким образом, сабля, найденная в местности Улунгуй близ с. Эгита Еравнинского района, имеет явные конструктивные аналоги с саблями, датированными эпохой развитого Средневековья – монгольским временем XII–XIV вв. Подобного типа сабли были распространены на значительной территории, включавшей Южную Сибирь и степи Восточной Европы. Датировать саблю из Еравнинского района позволяют конструктивные особенности, а именно: слабоизогнутый клинок с елманью, наличие оковки с язычком у крестовины, ладьевидное перекрестье с ромбическими выступами, конструкция сабельного подвеса. Исходя из перечисленных особенностей конструкции мы можем датировать данный клинок, опираясь на формально-типологические признаки аналогий с соседних территорий, монгольским временем XII–XIV вв. и связать по месту находки с кочевым населением Забайкалья.

Рассмотренные нами находки клинкового оружия показывают развитие клинкового вооружения, используемого жителями Западного Забайкалья в течение эпох поздней древности – раннего и развитого Средневековья. Эти находки еще раз указывают на общность тенденций развития военного дела и вооружения кочевых народов Прибайкалья, Монголии и Южной Сибири. Вопрос о местном забайкальском производстве клинкового вооружения в эпоху Средневековья в настоящий момент остается открытым, поэтому, скорее всего, рассмотренные в данной статье меч, палаш и сабля являются привозными. В настоящий момент эти находки считаются уникальными для территории Бурятии и единичными, однако они указывают на культурные связи Западного Забайкалья с соседними регионами.

Библиографический список

- Белорыбкин Г.Н. Золотаревское поселение. СПб. ; Пенза : Изд-во ПГПУ, 2001. 200 с.
- Бобров Л.А., Худяков Ю.С. Вооружение и тактика кочевников Центральной Азии и Южной Сибири в эпоху позднего средневековья и раннего нового времени (XV – первая половина XVIII в.). СПб. : Филологический факультет СПбГУ, 2008. 784 с. (Historia Militaris).
- Горбунов В.В. Военное дело населения Алтая в III–XIV вв. Ч. II: Наступательное вооружение (оружие). Барнаул : Изд-во Алт. ун-та, 2006. 234 с.
- Коновалов П.Б., Данилов С.В., Именохоев Н.В. Бронзовый меч из села Петропавловка (р. Джигда, Бурятия) // Культуры и памятники бронзового и раннего железного веков Бурятии и Монголии. Улан-Удэ : БНЦ СО РАН, 1995. С. 59–61.
- Кубарев В.Д. Палаш с согдийской надписью из древнетюркского погребения на Алтае // Северная Азия и соседние территории в средние века. Новосибирск : Наука, 1992. 108 с.
- Кубарев Г.В. Культура древних тюрков Алтая (по материалам погребальных памятников). Новосибирск : Изд-во Ин-та археологии и этнографии СО РАН, 2005. 400 с.
- Липец Р.С. Образы батыра и его коня в тюрко-монгольском эпосе. М. : Наука, 1984. 263 с.
- Михайлов В.А. Оружие и доспехи бурят. Улан-Удэ : Изд-во ОНЦ Сибирь, 1993. 73 с.
- Мясников В.Ю. Военное дело кочевников Восточной Сибири в XVII – начале XVIII вв. : дис. ... канд. ист. наук. Улан-Удэ, 2007. 171 с.
- Мясников В.Ю. Позднесредневековый сабельный клинок из музея истории города Улан-Удэ. Монгольский мир в научном и образовательном дискурсах. Улан-Удэ : Изд-во Бурят. гос. ун-та, 2009. С. 97–100.
- Мясников В.Ю. Позднесредневековый шлем из Тункинского района Республики Бурятия // Гуманитарные исследования Внутренней Азии. №2/3. Улан-Удэ : Изд-во Бурят. гос. ун-та, 2008. С. 88–91.
- Мясников В.Ю. Сабля монгольского времени из Еравнинского района Республики Бурятия // Россия – Монголия. Сто лет дипломатического сотрудничества. Улан-Удэ : ГБУ РЦ «Бэлиг», 2013. С. 114–118.
- Мясников В.Ю., Дугаров В.Д., Чимитова Д.К. Средневековые панцирные пластины из Иволгинского района Республики Бурятия // Кыргызский каганат в контексте средневековой государственности и культуры тюркских народов. Бишкек : «Maхprint» басмаканасы, 2013. С. 181–182.

Николаев В.С. Погребальные комплексы кочевников юга Средней Сибири в XII–XIV вв.: Усть-Талькинская культура. Владивосток ; Иркутск : Изд-во Ин-та географии СО РАН, 2004. 306 с.

Николаев В.С. Предбайкалье в XII–XIV вв. и некоторые вопросы этногенеза западных бурят // Народы внутренней Азии: этносоциальные процессы в геополитической и цивилизационной динамике. Улан-Удэ : Изд-во Бурят. гос. ун-та, 2006. С. 20–24.

Плотников Ю.А., Батсайхан З. Сабля с Гобийского Алтая // Военное дело населения юга Сибири и Дальнего Востока. Новосибирск : Наука, 1993. С. 212–214.

Плотников Ю.А. Рубящее оружие прииртышских кимаков // Военное дело древних племен Сибири и Центральной Азии. Новосибирск : Наука, 1981. С. 110–115.

Путь война. Каталог выставки из фондов Национального музея Республики Бурятия. Улан-Удэ : ГАУК РБ «Национальный музей Республики Бурятия», 2014. 60 с.

Рец К.И. «Хуннский меч» из Черемуховой пади: к вопросу о датировке и типологии // Проблемы истории и культуры кочевых цивилизаций Центральной Азии. Т. 1: Археология. Этнология. Улан-Удэ : Изд-во БНЦ СО РАН, 2000. С. 122–125.

Седякина Е.Ф. Могильник Усть-Талькин // Материалы по истории и филологии Центральной Азии. Улан-Удэ : Бурят. кн. изд-во, 1965. С.196–202. (Труды БКНИИ СО АН СССР, вып. 2).

Соловьёв А.И. Военное дело коренного населения Западной Сибири. Эпоха средневековья. Новосибирск : Наука, 1987. 193 с.

Талько-Грынцевич Ю.Д. Материалы к палеоэкологии Забайкалья // Труды ТКОРГО. М. : [б.и.], 1900. Т. 1, вып. 3. С. 74–75.

Худяков Ю.С. Вооружение енисейских кыргызов VI–XII вв. Новосибирск : Наука, 1980. 176 с.

Худяков Ю.С. Вооружение кочевников Южной Сибири и Центральной Азии в эпоху развитого средневековья. Новосибирск : Изд-во Ин-та археологии и этнографии СО РАН, 1997. 159 с.

Худяков Ю.С. Вооружение средневековых кочевников Южной Сибири и Центральной Азии. Новосибирск : Наука, 1986. 268 с.

Худяков Ю.С. Вооружение центральноазиатских кочевников в эпоху раннего и развитого средневековья. Новосибирск : Наука, 1991. 190 с.

Худяков Ю.С. Древние тюрки на Енисее. Новосибирск : Изд-во Ин-та археологии и этнографии СО РАН, 2004. 152 с.

Ширин Ю.В. Средневековые случайные находки предметов вооружения из Горной Шории // Материалы по военной археологии Алтая и сопредельных территорий. Барнаул : Изд-во Алт. ун-та, 2002. С. 130–134.

Bashir Mohamed. The Arts of the Muslim Knight: The Furusiyya Art Foundation Collection. Milano : Skira ; New York : Distributed in North America by Rizzoli International Publications, 2008. 416 p.

Mariela Inkova. A medieval sabre and a knife from the exhibition I of the National museum of history in Sofia // Acta Militaria Mediaevalia IX. Kraków – Rzeszów – Sanok 2013, S. 63–88 [Электронный ресурс]. URL: https://www.academia.edu/9633335/A_Medieval_Sabre_and_Knife_from_National_Museum_of_History_Sofia

Ulbayar Erdenebat. Altmongolisches Grabbrauchtum - Archäologisch-historische Untersuchungen zu den mongolischen Grabfunden des 11. bis 17. Jahrhunderts in der Mongolei. Anhang : Katalog der Grabfunde. Inaugural-Dissertation zur Erlangung der Doktorwürde der Philosophischen Fakultät der Rheinischen Friedrich – Wilhelms – Universität. Bonn, 2009.

References

Belorybkin G.N. Zolotarevskoe poselenie [Zolotarevskoye Settlement]. SPb. ; Penza : Izd-vo PGPU, 2001. 200 p.

Bobrov L.A., Khudyakov Yu.S. Vooruzhenie i taktika kochevnikov Tsentral'noy Azii i Yuzhnoy Sibiri v epokhu pozdnego srednevekov'ya i rannego novogo vremeni (XV – pervaya polovina XVIII v.) [Arms and Tactics of Nomads of Central Asia and Southern Siberia in the Late Medieval and Early Modern Era (the 15th – First Half of the 18th century)]. SPb. : Filologicheskii fakul'tet SPbGU, 2008. 784 p. (Historia Militaris).

Gorbunov V.V. Voennoe delo naseleniya Altaya v III–XIV vv. Ch. II: Nastupatel'noe vooruzhenie (oruzhie) [The Military Arts of the Altai Population in the 3rd–14th Centuries. Part II: Offensive Weapons]. Barnaul : Izd-vo Alt. un-ta, 2006. 234 p.

Kononov P.B., Danilov S.V., Imenokhoyev N.V. Bronzovyy mech iz sela Petropavlovka (r. Dzhi-da, Buryatiya) [Bronze Sword from the Village of Petropavlovka (the Dzhi-da River, Buryatia)]. Kul'tury i pamyatniki bronzovogo i rannego zheleznogo vekov Buryatii i Mongolii [Cultures and Monuments of the Bronze and Early Iron Ages of Buryatia and Mongolia]. Ulan-Ude : BNTs SO RAN, 1995. Pp. 59–61.

Kubarev V.D. Palash s sogdiyskoy nadpis'yu iz drevnetyurkskogo pogrebeniya na Altae [Palash with Sogdian Inscription from the Ancient Turkic Burial in Altai]. Severnaya Aziya i sosednie territorii v srednie veka [Northern Asia and Neighboring Territories in the Middle Ages]. Novosibirsk : Nauka, 1992. 108 p.

Kubarev G.V. Kul'tura drevnikh tyurok Altaya (po materialam pogrebal'nykh pamyatnikov) [Culture of the Ancient Turks of Altai (Based on the Materials of Funerary Monuments)]. Novosibirsk : Izd-vo In-ta arkhologii i etnografii SO RAN, 2005. 400 p.

Lipets R.S. Obrazy batyra i ego konya v tyurko-mongol'skom epose [The Images of the Batyr and His Horse in the Turkic-Mongolian Epic]. M. : Nauka, 1984. 263 p.

Mikhaylov V.A. Oruzhie i dospekhi buryat [Arms and Armor of the Buryat People]. Ulan-Ude : Izd-vo ONTs Sibir', 1993. 73 p.

Myasnikov V.Yu. Voennoe delo kochevnikov Vostochnoy Sibiri v XVII – nachale XVIII vv. : dis. ... kand. ist. nauk [Military Arts of Nomads of Eastern Siberia in the 17th – Early 18th Centuries. : Dis. ... Cand. Hist. Sciences. Ulan-Ude, 2007. 171 p.

Myasnikov V.Yu. Pozdnesrednekovyy sabel'nyy klinok iz muzeya istorii goroda Ulan-Ude. Mongol'skiy mir v nauchnom i obrazovatel'nom diskursakh [Late Medieval Saber Blade from the Museum of the History of the City of Ulan-Ude. The Mongolian World in Scientific and Educational Discourses]. Ulan-Ude : Izd-vo Buryat. gos. un-ta, 2009. S. 97–100.

Myasnikov V.Yu. Pozdnesrednekovyy shlem iz Tunkinskogo rayona Respubliki Buryatiya [Late Middle Age Helmet from the Tunkinsky District of the Republic of Buryatia]. Gumanitarnye issledovaniya Vnutrenney Azii [Humanitarian Studies of Inner Asia. №2 / 3]. №2/3. Ulan-Ude : Izd-vo Buryat. gos. un-ta, 2008. Pp. 88–91.

Myasnikov V.Yu. Sablya mongol'skogo vremeni iz Eravninskogo rayona Respubliki Buryatiya [Saber of Mongolian Time from the Eravninsky District of the Republic of Buryatia]. Rossiya-Mongoliya. Sto let diplomaticheskogo sotrudnichestva [Russia-Mongolia. Hundred Years of Diplomatic Cooperation]. Ulan-Ude : GBU RTs "Belig", 2013. Pp. 114–118.

Myasnikov V.Yu., Dugarov V.D., Chimitova D.K. Srednekovyye pantsirnye plastiny iz Ivolginskogo rayona Respubliki Buryatiya [Medieval Armor Plates from the Ivolginsky District of the Republic of Buryatia]. Kyrgyzskiy kaganat v kontekste srednekovoy gosudarstvennosti i kul'tury tyurkskikh narodov [Kyrgyz Kaganate in the Context of Medieval Statehood and Culture of the Turkic Peoples]. Bishkek : "Maxprint" basmakanasy, 2013. Pp. 181–182.

Nikolaev V.S. Pogrebal'nye kompleksy kochevnikov yuga Sredney Sibiri v XII–XIV vv.: Ust'-tal'kinskaya kul'tura [Funeral Complexes of Nomads in the South of Central Siberia in the 12th–14th Centuries: Ust-Tal'k Culture]. Vladivostok ; Irkutsk : Izd-vo In-ta geografii SO RAN, 2004. 306 p.

Nikolaev V.S. Predbaykal'e v XII–XIV vv. i nekotorye voprosy etnogeneza zapadnykh buryat [The Baikal Region in the 12th–14th Centuries and Some Questions of the Ethnogenesis of Western Buryats]. Narody vnutrenney Azii: etnosotsial'nye protsessy v geopoliticheskoy i tsivilizatsionnoy dinamike [Peoples of Inner Asia: Ethnosocial Processes in Geopolitical and Civilizational Dynamics]. Ulan-Ude : Izd-vo Buryat. gos. un-ta, 2006. Pp. 20–24.

Plotnikov Yu.A., Batsaykhan Z. Sablya s Gobiyskogo Altaya [Saber from the Gobi Altai]. Voennoe delo naseleniya yuga Sibiri i Dal'nego Vostoka [Military Affairs of the Population of the South of Siberia and the Far East]. Novosibirsk : Nauka, 1993. Pp. 212–214.

Plotnikov Yu. A. Rubyashchee oruzhie priirtyshskikh kimakov [Slaughtering Weapons of the Priirtysh Kimaks]. Voennoe delo drevnikh plemen Sibiri i Tsentral'noy Azii [Military Affairs of the Ancient Tribes of Siberia and Central Asia]. Novosibirsk : Nauka, 1981. Pp. 110–115.

Put' voina. Katalog vystavki iz fondov Natsional'nogo muzeya Respubliki Buryatiya [The Way of the Warrior. Catalog of the Exhibition from the Collections of the National Museum of the Republic of Buryatia]. Ulan-Ude : GAUK RB "Natsional'nyy muzey Respubliki Buryatiya", 2014. 60 p.

Rets K.I. "Khunnskiy mech" iz Cheremukhovoy padi: k voprosu o datirovke i tipologii ["Hunnish sword" from Cheremukhova Fall: on the Issue of Dating and Typology]. Problemy istorii i kul'tury kochevykh tsivilizatsiy Tsentral'noy Azii. T. 1. Arkheologiya. Etnologiya [Problems of History and Culture of Nomadic Civilizations in Central Asia. Vol. 1. Archaeology. Ethnology]. Ulan-Ude : Izd-vo BNTs SO RAN, 2000. Pp. 122–125.

Sedyakina E.F. Mogil'nik Ust'-Tal'kin [Burial Ground Ust-Talkin]. Materialy po istorii i filologii Tsentral'noy Azii [Materials on the History and Philology of Central Asia]. Ulan-Ude : Buryat. kn. izd-vo, 1965. Pp. 196–202. (Trudy BKNII SO AN SSSR, vyp. 2).

Solov'ev A.I. Voennoe delo korenogo naseleniya Zapadnoy Sibiri. Epokha srednevekov'ya [Military Arts of the Indigenous Population of Western Siberia. The Era of the Middle Ages]. Novosibirsk : Nauka, 1987.

Tal'ko-Gryntsevich Yu.D. Materialy k paleoekologii Zabaykal'ya [Materials to the Paleoecology of Transbaikalia]. Trudy TKORGO [Proceedings of TKORGO]. M. : [b.i.], 1900. T. 1, vyp. 3. Pp. 74–75.

Khudyakov Yu.S. Vooruzhenie eniseyskikh kyrgyzov VI–XII vv. [Armament of the Yenisei Kyrgyz of the 6th–12th Centuries]. Novosibirsk : Nauka, 1980. 176 p.

Khudyakov Yu.S. Vooruzhenie kochevnikov Yuzhnoy Sibiri i Tsentral'noy Azii v epokhu razvitogo srednevekov'ya [Arms of Nomads of Southern Siberia and Central Asia in the Era of the Developed Middle Ages]. Novosibirsk : Izd-vo In-ta arkheologii i etnografii SO RAN, 1997. 159 p.

Khudyakov Yu.S. Vooruzhenie srednevekovykh kochevnikov Yuzhnoy Sibiri i Tsentral'noy Azii [Arms of Medieval Nomads of Southern Siberia and Central Asia]. Novosibirsk : Nauka, 1986. 268 s.

Khudyakov Yu.S. Vooruzhenie tsentral'noaziatskikh kochevnikov v epokhu rannego i razvitogo srednevekov'ya [Armament of the Central Asian Nomads in the Era of the Early and Developed Middle Ages]. Novosibirsk : Nauka, 1991. 190 p.

Khudyakov Yu.S. Drevnie tyurki na Enisee [Ancient Turks on the Yenisei]. Novosibirsk : Izd-vo In-ta arkheologii i etnografii SO RAN, 2004. 152 p.

Shirin Yu.V. Srednevekovye sluchaynye nakhodki predmetov vooruzheniya iz Gornoy Shorii [Medieval Random Finds of Armament from Gornaya Shoria]. Materialy po voennoy arkheologii Altaya i sopredel'nykh territoriy [Materials on Military Archaeology of Altai and Adjacent Territories]. Barnaul : Izd-vo Alt. un-ta, 2002. Pp. 130–134.

Bashir Mohamed. The Arts of the Muslim Knight: The Furusiyya Art Foundation Collection. Milano : Skira ; New York : Distributed in North America by Rizzoli International Publications, 2008. 416 p.

Mariela Inkova. A Medieval Sabre and a Knife from the Exhibition I of the National Museum of History in Sofia // Acta Militaria Mediaevalia IX. Kraków – Rzeszów – Sanok 2013, Pp. 63–88 [Electronic Resource]. URL: https://www.academia.edu/9633335/A_Medieval_Sabre_and_Knife_from_National_Museum_of_History_Sofia

Ulambayar Erdenebat. Altmongolisches Grabbrauchtum – Archäologisch-historische Untersuchungen zu den mongolischen Grabfunden des 11. bis 17. Jahrhunderts in der Mongolei. Anhang : Katalog der Grabfunde. Inaugural-Dissertation zur Erlangung der Doktorwürde der Philosophischen Fakultät der Rheinischen Friedrich – Wilhelms – Universität. Bonn, 2009.

V.Yu. Myasnikov, L.G. Yaroslavtseva

THREE MEDIEVALS BLADES FROM THE COLLECTION OF NATIONAL MUSEUM OF THE REPUBLIC OF BURYATIA

The article considers three swords (a sword, fragments of a broadsword and a saber) found in the territory of the Ivolginsky, Mukhorshibirsky and Eravninsky districts of the Republic of Buryatia. All weapons belong to the category of random finds. Descriptions and detailed representation of blades are given. The authors attempted to establish dating and ethno-cultural attribution of these items of long-blade weapons. On the basis of the typological analysis, the swords are dated as follows: the sword – a period of late antiquity – by the early Middle Ages 1st – 6th centuries AD; Broadsword – the end of the early – the beginning of the developed Middle Ages 8th – 11th centuries; Saber – the period of the developed Middle Ages – Mongolian time of the 12th – 14th centuries. At the place of detection, these armaments are associated with the nomadic population of Transbaikalia. Due to the rarity of the finds of medieval blade weapons in Transbaikalia and the presence of a significant number of analogies in the territories of Southern and Western Siberia, Kazakhstan and Mongolia, the sword, broadsword and saber were most likely imported. The question of the production of blade arms in the Transbaikalia at the moment remains open. The considered items of armament indicate common tendencies in the development of military affairs and armament of the nomadic peoples of Pribaikalye, Mongolia and Southern Siberia. Despite the fact that the blades are unique for the territory of Buryatia, they point to the cultural ties of Western Transbaikalia with neighboring regions.

Key words: Buryatia, Western Transbaikalia, Middle Ages, offensive weapons, blade weapons.