

К ВОПРОСУ ОБ АТРИБУЦИИ НЕКОТОРЫХ ШЛЕМОВ СЕВЕРНОГО КАВКАЗА XII–XVI вв.

В представленной статье проанализирован ряд иностранных заимствований, оказавших определенное влияние на развитие боевых наголовий воинов Северного Кавказа XII–XVI вв. Так, в частности, установлено, что данный процесс выражался как в импорте шлемов европейского и золотоордынского производства на Северный Кавказ, так и в усвоении местными мастерами некоторых элементов конструкции и оформления иностранных боевых наголовий.

К золотоордынским заимствованиям в конструкции шлемов, найденных на территории Северного Кавказа, можно отнести: козырьки, металлические кольца для крепления плюмажа из двух лент, наверхия в виде длинного шпиля, шарообразное «яблоко» на шейке наверхия и др.

К числу заимствований с территории Руси, Золотой Орды или Ирана относятся такие элементы оформления шлема, как наносники в комбинации с надбровными вырезами и накладными пластинчатыми «бровями». Некоторые из данных элементов (например, кольца для плюмажей) сохранились на северокавказских шлемах вплоть до этнографического времени и превратились в своеобразный маркер местных боевых наголовий, в то время как другие, в силу различных причин, были вытеснены из широкого военного обихода.

Импорт с территории Западной Европы был, в целом, незначителен. Часть наголовий, предположительно европейского производства, переделывались северокавказскими мастерами с учетом местных военных реалий.

Ключевые слова: Северный Кавказ, защитное вооружение, шлемы.

DOI: 10.14258/tpai(2017)3(19).-06

С территории Северного Кавказа происходит весьма представительная серия предметов вооружения XII–XVI вв., которые современные исследователи обычно связывают с местной военно-культурной традицией. В то же время ближайшие аналогии данных предметов вооружения происходят из Центральной Азии, Руси и Европы. Выделение иностранных заимствований в комплексе вооружения воинов Северного Кавказа развитого и позднего Средневековья является актуальной научной задачей. Отсутствие специальных работ по данной тематике существенно затрудняет всестороннее изучение военного дела и военной истории народов рассматриваемого региона на протяжении указанного исторического периода.

Цель данной статьи заключается в выявлении иностранных заимствований в комплексе боевых наголовий средневекового населения Северного Кавказа XII–XVI вв.

В качестве объекта исследования были выбраны 12 шлемов, выявленных в период 1937–2005 гг. на территории Северного Кавказа и датированных XII–XVI вв. Следует также сделать оговорку о том, что вышеназванные находки в процессе своего изучения привели к дискуссиям об их принадлежности и происхождении.

При раскопках башенного комплекса Верхний Лейми (Ингушетия) в 1937 г. Л.П. Семеновым [1937, №234] в полуподземном склепе №2 было отмечено наличие деталей защитного вооружения: большие и малые части кольчуги из массивных колец (8 экз.), фрагменты железных налокотников (9 экз.), 13 фрагментов шлема. Само захоронение было датировано XIII–XIV столетиями.

К сожалению, указанные выше находки оказались утрачены и не были введены в научный оборот. Однако в отчете сохранилось несколько фотографий, по которым

можно сделать анализ этих данных (рис. 1). Интересующее нас наголовье было, по всей видимости, цельнокованым, сфероконической формы с металлическим кольцом на навершии для крепления плюмажа [Чахкиев, 1985, с. 64]. По мнению Е.И. Нарожного [2012, с. 178], подобный шлем конструктивно схож с находками из погребальных комплексов золотоордынского времени Малаи, Дмитриевская, Останий. Так, в частности, подвижное кольцо для плюмажа исследователь относит к золотоордынским инновациям. В комплексе вооружения народов Северного Кавказа данный конструктивный элемент сохранился вплоть до раннего Нового времени [Бобров, Сальников, 2016а, с. 326; 330; 2016б]. Центральноазиатским влиянием, вероятно, могло быть обусловлено и появление на шлеме небольшого козырька, выгнутого из лицевой части купола наголовья (рис. 1).

В апреле 1941 г., при строительстве Шапсугского водохранилища, на территории Северского района Краснодарского края, на берегу реки Убин была обнаружена гряда захоронений. В данном случае, среди предметов защитного вооружения, нас интересуют находки трех сильно фрагментированных шлемов, датируемых XIII–XV вв. Все наголовья имеют низкую сфероконическую форму. Диаметр у основания 19×22 см, высота 23 см (рис. 2). Тулья шлемов состоит из четырех пластин подтрапециевидной формы, соединенных сваркой. В золотоордынский период подобные наголовья являлись неотъемлемой частью защитного вооружения кочевых народов, находившихся под влиянием Золотой Орды, в частности, речь может идти о половцах, через которых данный шлем, теоретически, мог оказаться у черкесов [Стрельченко, 1960, с. 150–157]. В то же время не исключено, что данные образцы защитного вооружения были изготовлены мастерами Северо-Западного Кавказа, а их находки в памятниках кочевников Восточной Европы обусловлены импортом с территории Черкессии.

Значительный интерес для нашей темы представляют находки шлемов в воинских захоронениях №1 и 67 Келийского могильника (Горная Ингушетия). Боевое наголовье из захоронения №1 было обнаружено экспедицией М.Б. Мужухоева в 1987 г. Шлем сильно фрагментирован, но в ходе реконструкции можно говорить о наличии куполообразной верхней части и широкого околыша (рис. 3). Наносник не имеет скульптурного оформления и характеризуется как упрощенный и редуцированный. Данный экземпляр относится к периоду XIII–XIV столетий и, по всей вероятности, берет свое происхождение с территории средневековой Руси либо же является подражанием образцам из вышеназванного региона [Виноградов, Нарожный, 1994, с. 69].

Шлем из захоронения №67 довольно неплохой сохранности, его высота 23 см, диаметр нижнего края корпуса – 20 см. В центральной части нижнего края присутствует козырек, край которого загнут вниз на 2 см. Верхняя коническая часть наголовья свернута из листа металла, верхняя часть снабжена отверстием для султана (рис. 3а). Нижняя часть также изготовлена из металлического листа. Верхняя и нижняя части соединены путемковки, о чем явствует соединительный шов. По краям козырька присутствуют сквозные отверстия диаметром 0,2 см. Подобные отверстия имеются на боковой и тыльной частях шлема. Предположительно, данные отверстия предназначались для крепления кольчужной бармицы. Е.И. Нарожный [2012, с. 173–183] относит некоторые элементы данного шлема (козырек и трубку для султана) к золотоордынским инновациям, распространение которых в регионе могло происходить различными

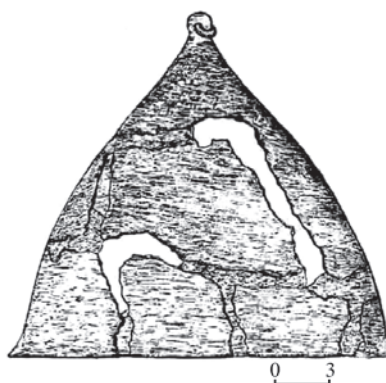


Рис. 1. Фрагментированный шлем из погребения №2 с. Верхий Лейми (по Д.Ю. Чахкиеву)

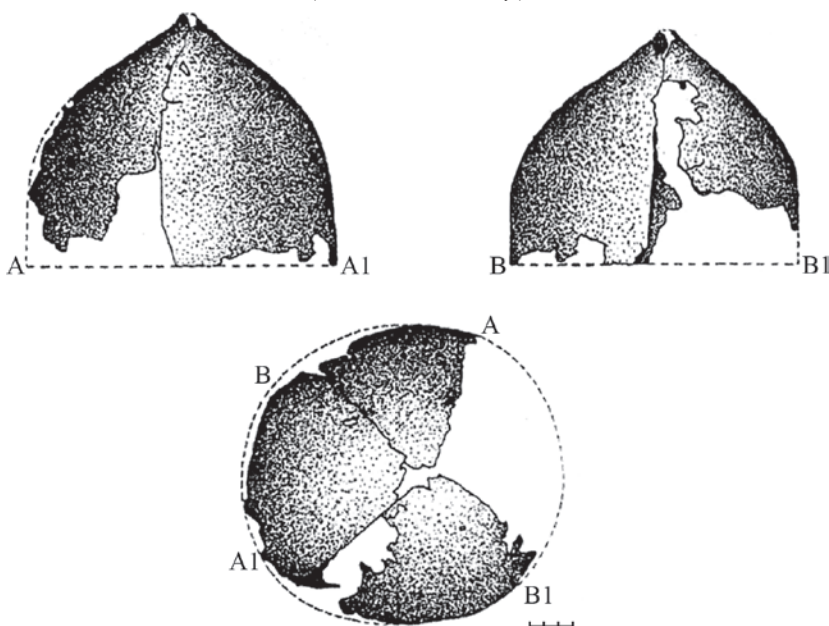


Рис. 2. Реконструкция шлема из Убинского могильника (по Р.Б. Схатуму и В.М. Дымченко)

ми путями*. Шлемы с надбровными вырезами, накладными «бровями», наносником или полумаской (рис. 3; 4) исследователи соотносят с комплексом вооружения воинов средневековой Руси или Золотой Орды [Жуков, 2006, с. 151–156; Горелик, 2002, с. 25, 26, 77; Негин, 2013, с. 10]. Распространенность данных шлемов объясняется их про-

* Некоторые конструктивные особенности шлемов М.В. Горелик [1988, с. 268] относит к специфическим монгольским чертам, опираясь на следующие признаки: 1) накладное коническое загнутое назад навершие; 2) шпиль навершия и кольцо на вершине для подвески «типичного монгольского украшения в виде двух ленточек»; 3) гравированный орнамент из горизонтальной круговой линии по венцу и нескольких вертикальных, «отображающих идеальную структуру шлема»; 4) полумаска с профилированным носом и отверстиями для подвески бармицы.

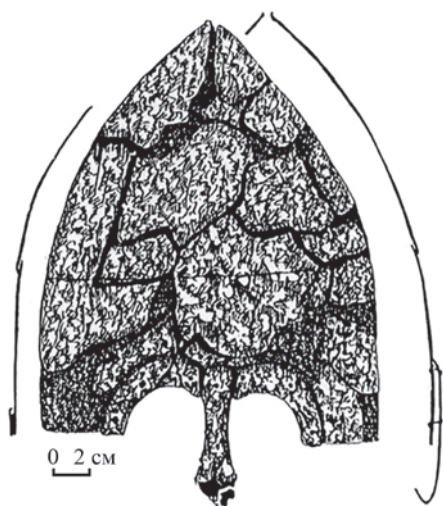


Рис. 3. Шлем из погребения №1 Келийского могильника (рисунок А.Е. Негина по материалам В.Б. Виноградова и Е.И. Нарожного)

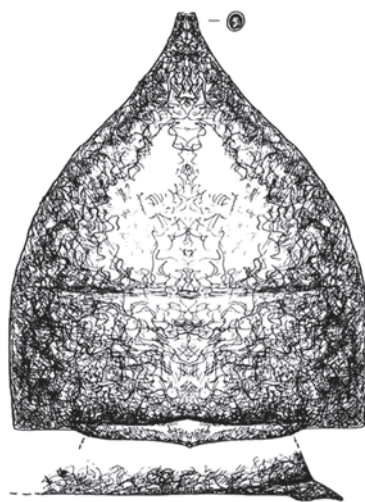


Рис. 3а. Шлем из погребения №67 Келийского могильника (по Е.И. Нарожному)



Рис. 4. Шлемы из с. Никольского (сверху) и Киева (снизу) (по данным К.А. Жукова и А.Н. Новочихина)



Рис. 5. Реконструкция вооружения воина-кочевника по материалам погребения из п. Лосево (по М.В. Горелику)

стойкой, прочностью и надежностью в боевой обстановке: плавно вытянутая форма и выступающее наверху препятствовали нанесению отвесного, прямого удара рубяще-режущим (мечи, палаши, сабли и пр.) и ударным оружием (булавы, шестопе-

ры и т.п.), которое обычно соскальзывало с поверхности подобного металлического убора. Из-за значительной дороговизны обладала подобными шлемами только состоятельная прослойка ингушских воинов [Чахкиев, 1986, с. 18–26].

Главное отличие двух описанных выше наголовий №1 и 67 Келийского могильника заключается в конструкции их двухчастной тульи, которая состоит из цилиндрического околыша и конической, или сфероконической верхней части. Последний факт позволяет предположить, что шлемы были изготовлены местными оружейниками, которые, однако, дополнили их иностранными заимствованиями: наносником в комбинации с надбровными вырезами и накладными пластинчатыми «бровями», а также козырьком соответственно*.

В 1998 г. в Ростовский областной музей краеведения гражданкой В.Г. Виноградовой были переданы шлем и металлический фрагмент щита. В свою очередь, эти вещи попали в руки ростовчанки во время отпуска на Черноморском побережье Краснодарского края в районе поселка Головинка. Находки были переданы местными жителями, которые обнаружили их в корневище старого дерева недалеко от устья реки Шахе.

Согласно данным Л.С. Илюкова, шлем имеет сфероконическую форму. В плане он овальный и состоит из четырех пластин, соединенных между собой методом сварки. Высота шлема 16 см, размеры по основанию 22 × 17,5 см (рис. 6). Наверху имеет четырехугольное отверстие, предназначенное для крепления плюмажа. В основании шлема присутствуют две пары петель, симметрично расположенных друг к другу. Вполне возможно, что они предназначались для крепления металлического прута, на который, в свою очередь, крепились кольца кольчужной бармицы [Илюков, 2010, с. 15–16]. Данный шлем датируется XIII–XV вв., и автор его относит к черкесскому комплексу вооружения. Хотя конструкция наголовья позволяет сделать идентичный вывод с описанными выше убинскими находками.

Определенный интерес представляет шлем из кочевнического комплекса захоронений возле поселка Семивод (села Урожайного) Ставропольского края, опубликованный Е.И. Нарожным [2010].

Наголовье сфероконической формы свернуто в сфероконус из одного металлического листа. Место соединения шва проковано под углом и почти незаметно. Высота шлема 24 см; реконструируемый диаметр нижней части корпуса шлема 22 см. Верхушка шлема горизонтально уплощена; в центре уплощения – сквозное отверстие округло-овальной формы (рис. 7). Лицевая сторона сохранившейся части шлема по нижней закраине, судя по мелким фрагментам, обломана, изначально имелся неглубокий (до 2 см в высоту) п-образный вырез. По обе стороны от него, со значительным интервалом, расположены сквозные отверстия для заклепок, при помощи которых к нижнему краю шлема крепилась предварительно сложенная пополам железная

* Анализируя шлемы с надбровными вырезами, следует также обратить внимание на инвентарь погребения XIII – 1-й половины XIV столетия, исследования которого были проведены в 1979 г. Темижбекским отрядом Северо-Кавказской экспедиции Северо-Осетинского государственного университета под руководством А.И. Семенова вблизи поселка Лосево Кавказского района Краснодарского края. Анализ инвентаря позволяет сделать вывод о половецкой принадлежности захоронения. Особый интерес вызывает наличие в комплексе частей боевого наголовья. Шлем снабжен коническим, шпильевидным навершием, которое может свидетельствовать о монгольском влиянии. Основание снабжено надбровными дугами и вырезами для глаз. Предположительно, конструкция могла иметь наносник. Вдоль нижнего края шлема присутствуют крепления кольчужной бармицы (рис. 5) [Чхаидзе, Дружинина, 2010, с. 425–436]. Однако, ввиду плохой сохранности шлема и кольчуги, детальное описание параметров этих предметов вооружения отсутствует.

пластина с п-образными вырезами, образующими чередующиеся зубцы, вырезанные по месту сгиба этой пластинки. Высота расположения отверстий для заклепок – до 2 см от нижнего края шлема. Зубцы расположены часто и предназначались для вставки между ними (в П-образные вырезы) колец бармицы. Высота (глубина) каждого такого выреза – около 0,6 см, ширина каждого выреза не более 0,2 см. Ширина получившегося и выступающего зубца не более 0,2 см. Под нижним краем шлема, между ним и сгибом пластины-обруча, а также сквозь верхние кольца бармицы, вероятно, продевался железный прут-проволока. Несколько ее мелких фрагментов позволяют судить о том, что такая проволока имела округлое сечение.

Среди предметов комплекса заметно бросается в глаза усеченно-конический спил рога животного с зашлифованной внешней поверхностью, из центра верхней части конуса выходит наружу фрагмент округлого железного стержня, венчающего шлем. Стержень завершается пластиной луновидной формы, один край которой обломан. Другой ее край завершается перпендикулярно расположенным «диском» малого диаметра с вдавленным центром. Железный стержень-шпиль, утопленный в роговой конус округлой в сечении формы, плавно утолщается книзу.

Среди мелких фрагментов железа, относящихся к комплексу из пос. Семеновод, есть несколько фрагментов от этого же шпиля, позволяющих реконструировать внешний вид всего стержневидного шпиля. Среди них и фрагмент его нижнего окончания с округлым выступом в центральной части. Вероятно, этот отросток, по диаметру совпадающий с диаметром отверстия на макушке шлема, проходил сквозь это отверстие внутрь шлема и расклепывался изнутри наголовья.

Общая реконструируемая длина стержневидного шпиля изначально, скорее всего, была около 20 см. Усеченный конус из рога, сквозь который проходил шпиль, нижней горизонтальной плоскостью был приклеен к уплощенной «площадке» на макушке шлема.

Диаметр нижней части усеченного конуса из рога идеально совпадает с горизонтальным уплощением на верхушке шлема. Эти уточнения позволяют предложить возможную реконструкцию всего наголовья.

В комплексе из поселка Семеновод найден фрагмент кольчатой бармицы. Судя по ее остаткам, плетение бармицы представляло систему соединения одного кольца с тремя-пятью соседними. Кольца, диаметром около 1 см и толщиной 2 мм, имели ровно обрезанные концы, плотно примыкавшие один к другому и соединенные сваркой. В сечении кольца имели округлую форму. По всей вероятности, снизу (с внутренней стороны) на фрагменте бармицы были следы от кожаной подкладки. Точная длина бармицы не установлена ввиду ее фрагментированности [Нарожный, 2010, с. 101–104].

Данное наголовье датируется серединой XIII столетия. Дискуссионным остается вопрос об этнической принадлежности шлема: беря во внимание стреловидный шпиль наверхия, М.В. Горелик [1979, с. 91–101] относит подобные наголовья к шлемам золотоордынского времени. В свою очередь, А.Н. Кирпичников связывает эту деталь со средневековой Русью [Кирпичников, Медведев, 1985, с. 355–356]. На основании археологических данных Д.Ю. Чахкиев утверждает, что подобный элемент часто встречается в боевых наголовьях, найденных в Горной Ингушетии и относящихся к золотоордынскому времени (рис. 8). Исходя из вышесказанного, с определенной долей уверенности можно разделить точку зрения Е.И. Нарожного о том, что шлем из поселка Семивод является ранним экземпляром монгольских наголовий, привнесенных на Северный Кавказ из Центральной Азии.

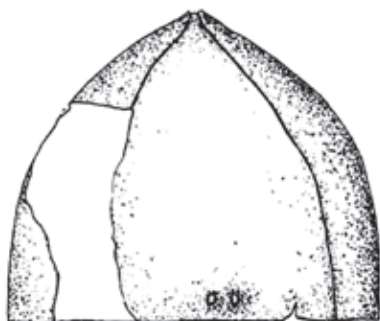


Рис. 6. Шлем из окрестностей п. Головинка (по Л.С. Илюкову)



Рис. 7. Фото фрагментов шлема из п. Семивод (по Е.И. Нарожному)



Рис. 7а. Реконструкция шлема из п. Семивод (по Е.И. Нарожному)



Рис. 8. Реконструированное навершие шлема из п. Семивод (по Е.И. Нарожному)

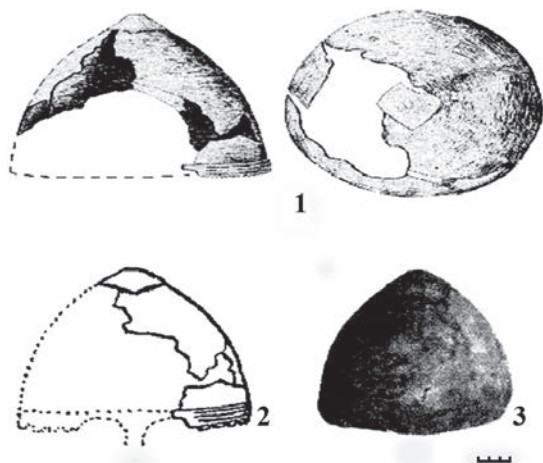


Рис. 9. Шлемы Золотоордынской эпохи (1–2 – шлем из погребения из-под с. Новотерское (1 – по Д.Ю. Чахкиеву; 2 – по М.В. Горелику)); 3 – шлем из-под г. Энгельса (по Е.К. Максимова)

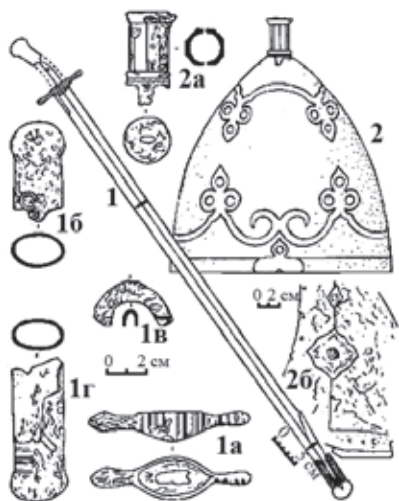


Рис. 10. Предметы вооружения из погребения Андреевская щель №5: 2 – шлем (реконструкция), 2а – навершие, 2б – следы ремонта (по А.Н. Новичихину)

Еще одно боевое наголовье было выявлено из позднекочевнического захоронения вблизи села Новотерского Наурского района Чечни. Данный шлем был исследован и опубликован Д.Ю. Чахкиевым [1983, с. 95–104], который отнес его вместе с сопутствующим инвентарем к комплексу вооружения половецкого всадника XIII столетия.

Шлем цельнокованый, сильно поврежден. Сохранившаяся высота 18,6 см, диаметр 23,6 см, вес 1190 г. По низу шлема приклепан железный обруч с отверстиями для колец бармицы. Навершие – бронзовое, цельное, в виде 4-конечной розетки, с отверстием для плюмажа. Изнутри шлем имеет следы матерчатой или кожаной подкладки. По мнению исследователя, по форме шлем имеет аналогии с русско-половецкими боевыми наголовьями XIII в. из Энгельса, Бабичей и т.п. Но, в отличие от большинства шлемов этой группы, он не имеет бронзовой обтяжки, что явствует о его кавказской специфике. В регионе подобные шлемы встречаются в адыгских погребениях XIII–XIV вв.

В свою очередь, М.В. Горелик [1987, с. 190], проведя реконструкцию новотерского шлема, предположил, что изначально шлем был снабжен вырезами для глаз, а факт наличия в погребении пластин доспеха позволяет отнести вышеназванную находку к золотоордынскому комплексу защитного вооружения.

Е.И. Нарожный, проводя сравнительный анализ различных деталей новотерского шлема с известными образцами из Келийского погребения, Убинского могильника и находкой шлема близ г. Энгельса (рис. 9), делает вывод о том, что подобные, во многом конструктивно схожие шлемы относятся к широкому хронологическому диапазону, охватывающему X–XIV столетия. Территориальный разброс данных находок свидетельствует об ареале использования подобных шлемов. Вопрос об их этнической принадлежности, по мнению исследователя, остается дискуссионным [Нарожный, 2008, с. 42–55].

Если сравнить подобный шлем с аналогичными находками с территории русских княжеств и инвентарем кочевнических погребений, то можно прийти к выводу о том, что боевые наголовья кочевников XII–XIII столетий испытали сильное влияние оружейного дела средневековой Руси. В этом отношении новотерский шлем не является исключением. Однако конструктивно новотерский шлем схож с убинскими боевыми наголовьями, что позволяет отнести его к половецкому комплексу защитного вооружения золотоордынского времени.

В 1991 и 1992 гг. отряд Анапского археологического музея проводил охранные раскопки на средневековом могильнике Андреевская щель. Памятник расположен в 0,5 км восточнее с. Су-Псех Анапского района Краснодарского края, на склоне горы, справа от входа в урочище Андреевская щель, по которому и получил название. Для нас особый интерес представляет захоронение, получившее в полевой документации №5, где были обнаружены сильно поврежденный шлем и спекшаяся от коррозии кольчуга.

Железный шлем сфероконической формы высотой около 30 см склепан из двух половинок путем крепления при помощи заклепок к их стыкам с внутренней стороны узкой пластины. Шлем увенчан восьмигранным навершием с овальным отверстием в верхнем основании и двумя круглыми отверстиями, расположенными на противоположных гранях. Тулья шлема украшена приклепанными к основе ажурными пластинами с медными прокладками, изображающими бутоны и побеги. Поверхность шлема, возможно, была посеребрена – при реставрации отчетливо были видны капельки белого металла от расплавившейся при кремации амальгамы. На одном из стыков – выпуклая четырехугольная заклепка – след возможного ремонта. Кольчужная бармица была

найдена отдельно от наголовья и представляла собой ленту шириной 20 см и состояла из овальных колец диаметром 0,7 см (рис. 10).

А.М. Новичихин [2008, с. 26–41] сравнивает данный шлем с древнерусскими, при этом отмечая главную его особенность – двухчастность наголовья, в отличие от четырехчастных древнерусских. Это, в свою очередь, позволяет предположить, что под влиянием вышеназванных четырехчастных шлемов наголовье из урочища Андреевская щель было произведено в регионе Северного Кавказа как копия со средневекового русского шлема. Весомым подтверждением этому, на наш взгляд, является то, что анализ погребального инвентаря позволяет отнести захоронение к первой половине XII столетия, что явно исключает золотоордынское влияние.

В 2003 г. на северо-западной окраине Ростова-на-Дону экспедицией Донского археологического общества, при раскопках курганного комплекса «Хавалы-4», были выявлены фрагменты защитного вооружения: шлема и кольчуги.

Основная часть шлема свернута из целой железной пластины, края которой в месте соединения чуть расплющены, заведены друг за друга и заварены. Навершие шлема коническое, изготовлено из цельной железной пластины, наваренной внахлест на основную часть шлема. Нижняя часть навершия выполнена в виде четырех симметричных овальных выступов-лепестков. Шлем венчает округлое шарообразное утолщение-яблоко, переходящее в зауженную верхушку-шпиль с вертикальным сквозным отверстием для крепления султана или флажка-яловца. У нижнего края шлема прослежены остатки двух железных заклепок и небольшое округлое сквозное отверстие, возможно, для крепления бармицы (рис. 11).

Анализ инвентаря позволяет определить хронологическую и этническую принадлежность захоронения. Так, в частности, довольно редкая для региона находка шлема была отнесена исследователями к началу (первой половине) XIII столетия и имеет аналогии с черноклобуцкими боевыми наголовьями, обнаруженными на территории Поросья [Прокофьев, Трубников, 2008, с. 135–141]. Данная датировка была подвергнута критике Е.И. Нарожным и А.А. Сазоновым [2011], которые, на основании анализа инвентаря погребения, датировали его концом XIII – началом XIV вв. Эта версия представляется более вероятной, так как большинство восточноевропейских наголовий, снабженных навершием с «яблоком» на шейке, также датируется Золотоордынским периодом [Негин, 2013, с. 45–47, 51].

На территории Северного Кавказа также были выявлены боевые наголовья, имеющие аналоги в западноевропейском комплексе вооружения.

Так, в 1972 г. в окрестностях города Белая Калитва (Ростовская область) был обнаружен шлем, ныне хранящийся в фондах Государственного исторического музея (г. Москва (ГИМ №99858 оп. №14373)).

Данный артефакт имеет следующие размеры: общая высота наголовья – 230 мм, ширина в поперечнике – 220 мм, окружность – 660 мм, высота венца сзади – 139 мм, высота венца спереди – 58 мм. Шлем имеет цилиндро-коническую форму. Он изготовлен из двух металлических пластин, предположительно железных, соединенных между собой заклепками, большинство из которых сохранилось. Шлем подвергался переделке, которая в основном коснулась нижней части венца. Сохранившийся в первоначальном виде шлем позволяет провести сравнение этого наголовья с подобным экземпляром из Артиллерийского музея Парижа и представить возможную начальную форму описываемого

мого экспоната. По мнению И.Я. Абрамзона, форма шлема, его размеры, способ крепления частей и деталей доказывают аналогичность шлема из г. Белая Калитва и шлема, хранящегося в Париже. Ряд незначительных отличий вызваны, скорее всего, местом и временем изготовления (рис. 12) [Абрамзон, 1980, с. 149–151]. Шлем из Артиллерийского музея достаточно точно датируется концом XIII – самым началом XIV в. Место его изготовления – Германия [Hefner-Alteneck, 1903, S. 13–15]. Если принимать эту точку зрения, получается, что шлем, случайно найденный в районе г. Белая Калитва, изначально был западноевропейским и только потом был переделан.

Можно предположить, что интересующий нас шлем был завезен в этот район из Западной Европы купцами или воинами. Впрочем, он мог быть изготовлен (скопирован) на месте по какому-то определенному, но явно импортному образцу. И в том, и другом случаях шлем можно датировать концом XIII – 1-й половиной XIV вв. По-видимому, к XVI столетию он подвергался переделке и уже в новом виде дошел до нас [Абрамзон, 1980, с. 151].

Следует отметить, что данное боевое наголовье не единственное в своем роде в регионе Северного Кавказа. Еще одна находка была обнаружена в 1968 г. при случайных обстоятельствах. Шлем находился в разрушенном каменном ящике у села Ярыш-Марды (современная Чечня), откуда и был извлечен местными жителями вместе с железным наконечником копья. Практически сразу же оба предмета поступили в Чечено-Ингушский краеведческий музей. Лишь в 1982 г. этот шлем был опубликован в журнале «Советская археология» Х.М. Мамаевым и Д.Ю. Чахкиевым. Авторы соотнесли данную находку со средневековыми шлемами Руси, при этом указывая на малые размеры шлема: при диаметре основания в 29 см шлем имел высоту всего 13 см [Мамаев, Чахкиев, 1982, с. 250–254].

Основываясь на этих исследованиях, Е.И. Нарожный предположил, что данная находка представляет собой купол шлема без тульи. Отсутствующая тулья посредством горизонтального пояска внизу сохранившегося купола соединялась с ним заклепками (рис. 13).

Другими словами, шлем из Ярыш-Марды конструктивно напоминает шлем из Белой Калитвы, отличаясь от него декоративным оформлением купола (конические выступы по внешней поверхности). Это и позволяет предположить, основываясь на выводах Е.И. Нарожного [2003, с. 112–125], что в данном случае речь идет об европейском прототипе шлема, изготовленном на территории Золотой Орды, впоследствии оказавшемся в захоронении местного горского воина.

Стоит также упомянуть об еще одной случайной находке шлема в окрестностях Кисловодска, хранящегося в настоящий момент в фондах Кисловодского историко-археологического музея. Данный артефакт был описан и введен в научный оборот в 2005 г. сотрудниками Армавирского государственного педагогического института.

Указанные авторы отмечают следующее: шлем железный, кованый, округлой формы, с невысоким «гребнем». Изготовлен из двух пластин с округло-выпуклыми наружу поверхностями. В месте их соединения, сверху вниз, шлем прокован; в месте соединения хорошо замечен шов крепления. Спереди и сзади шлема оформлены высокие подтреугольные полы. Они подняты спереди и сзади и заканчиваются острием одинаковой формы с вырезами. Над вырезом лицевой части, при помощи двух заклепок, к корпусу шлема прикреплена деформированная гильза для плюмажа, когда-то украшавшего боевое навершие. Левая часть шлема имеет полукруглый выступ (в виде козырька), изгибающийся кверху. На противоположной стороне, также изгибаясь вверх, еще один выступ

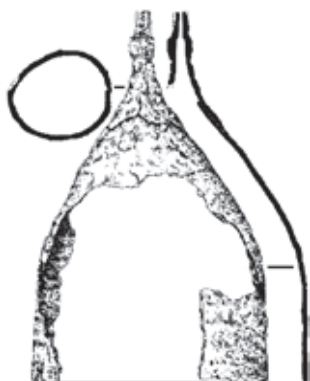


Рис. 11. Шлем из курганного комплекса Хавалы 4 (по данным Р.В. Прокофьева и В.В. Трубникова)



Рис. 12. Шлем из г. Белая Калитва (по А.Я. Абрамзону)

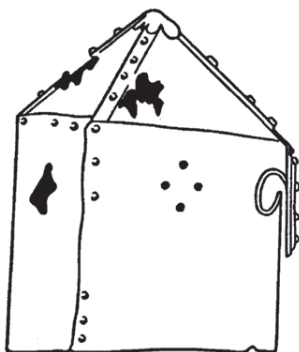
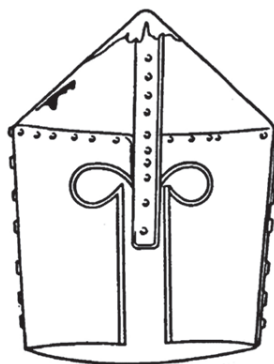


Рис. 12а. Шлем из Артиллерийского музея. Париж (по S.H. Hefner-Alteneck)



с острыми краями. Общая высота шлема – 27 см. Диаметр нижней части тульи – 23,5 см. Диаметр по линии окончаний вырезов – 34 см. По бокам наголовья, вдоль нижнего его края, над загибающимися вверх частями расположены декоративные заклепки в виде «звездочек» (рис. 14) [Басов, Березин, Дружинин, 2005, с. 308–312].

Близкие, если не тождественные аналогии этому шлему известны пока что только на территории Западной, Южной и Центральной Европы. Все эти аналогии описаны швейцарским оружейником В. Бехаймом, который приводит и европейское название таких шлемов – «морион» [Voescheim, 1986, S. 55–56].

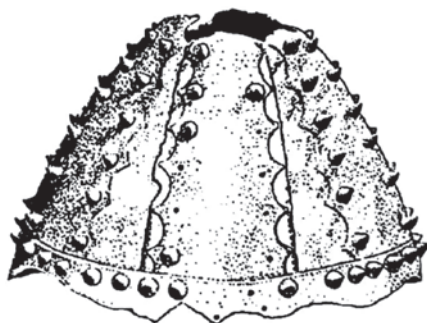


Рис. 13. Купол шлема из селения Ярыш-Марды (по X.M. Мамаеву и Д.Ю. Чахкиеву)

Теоретически факт появления западноевропейского шлема на Северном Кавказе было бы логично сопоставлять с итальянскими (Генуя или Венеция) торговыми факториями Приазовья или Причерноморья. Дискуссионным остается вопрос о том, посред-



Рис. 14. Шлем морион из Историко-археологического музея г. Кисловодска (Ставропольский край): 1 – вид спереди; 2 – вид сзади

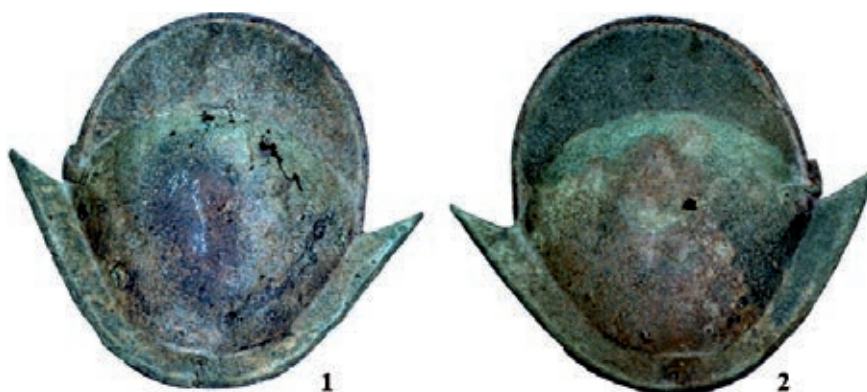


Рис. 14а. Шлем морион из Историко-археологического музея г. Кисловодска (Ставропольский край): 1 – вид слева; 2 – вид справа

ством кого или каких событий данный предмет оказался на месте своего обнаружения. Бесспорно, он мог стать военным трофеем либо быть просто утерянным. Ведь для охраны караванов и факторий итальянцы нанимали местных жителей, оснащая их своим вооружением [Сальников, 2015, с. 195–197]. Однако здесь необходимо учитывать одну особенность: подобные шлемы были распространены в Европе XVI–XVII вв., а Причерноморье и Приазовье было потеряно итальянцами в 70-х гг. XV в. в результате османской политики в регионе. Поэтому не исключено, что трофейный западноевропейский «морион» попал на Северный Кавказ в XVI–XVII вв., в ходе османо-черкесского торгового обмена.

Собранные материалы позволяют сделать вывод о том, что комплекс боевых наголовий народов Северного Кавказа XII–XVI вв. испытывал на себе определенное влияние защитного вооружения народов Западной и Восточной Европы, а также Золотой Орды. Заимствования были выражены как в импорте боевых наголовий западноевро-

пейского, русского и золотоордынского производства на Северный Кавказ, так и в усвоении местными мастерами некоторых элементов конструкции и оформления иностранных боевых наголовий. К золотоордынским заимствованиям в конструкции шлемов, найденных на территории Северного Кавказа, можно отнести: козырек, металлическое кольцо для крепления плюмажа из двух лент, навершие в виде длинного шпиля, шарообразное «яблоко» на шейке навершия. К числу заимствований с территории Руси или все той же Золотой Орды относятся такие элементы оформления шлема, как наносники в комбинации с надбровными вырезами и накладными пластинчатыми «бровями». Некоторые из данных элементов (например, кольца для плюмажей) сохранились на северокавказских шлемах вплоть до этнографического времени и превратились в своеобразный маркер местных боевых наголовий [Бобров, Сальников, 2016а–б]. В то время как другие, в силу различных причин, были вытеснены из широкого военного обихода.

С определенной долей уверенности можно утверждать, что служба северокавказских воинов в войсках Золотой Орды являлась доминирующим источником проникновения импортных элементов в комплекс вооружения местных народов. Нельзя отрицать и возможность прямых заимствований в результате непосредственных торгово-экономических контактов.

На территории Северного Кавказа обнаружено немного шлемов, которые были классифицированы как европейские. Эту малочисленность можно объяснить в первую очередь тем, что к XV столетию большая их часть могла быть переделана в соответствии с региональными особенностями военного дела, в результате чего указанные боевые наголовья стали частью местного комплекса вооружения. Ввиду того, что северокавказские воины делали ставку на тактику маневренного боя, используемые шлемы не должны были препятствовать широкому обзору. Если брать во внимание рассмотренные нами шлем из Белой Калитвы и наголовье из Артиллерийского музея Парижа, то в первом мы видим, что части, мешавшие обзору, были исключены, незначительно изменив внешний вид.

Как правило, распространение европейских образцов защитного вооружения связывают с деятельностью на Северном Кавказе итальянских торговцев, влияние которых в регионе было весьма ощутимо. Так, в 30-е гг. XIX столетия Ф. Дюбуа де Монпере упоминал, что в былые времена генуэзцы проживали во всех долинах Северного Кавказа. Значимым является и тот факт, что прибрежные воды Черного и Азовского морей были рассадником пиратства коренных народов. Таким образом, определенная доля европейского оружия могла попасть в регион в качестве трофея.

Библиографический список

- Абрамзон И.Я. Шлем из города Белая Калитва // История и культура Европы по археологическим данным. М. : Государственный исторический музей СССР, 1980. С. 149–151 (Труды ГИМа. Вып. 85).
- Басов И.И., Березин С.Я., Дружинин И.А. Позднесредневековый шлем из Кисловодского краеведческого музея // Материалы и исследования по археологии Северного Кавказа. Вып. 5. Армавир : АГПИ, 2005. С. 308–312.
- Бобров Л.А., Сальников А.В. Северокавказские шлемы крымско-татарской знати из Музея дворца Топкапы (г. Стамбул, Турецкая Республика). Особенности конструкции, оформления и боевого применения // *Vylye Gody*. 2016a. Vol. 40. Is. 2. Pp. 323–334.
- Бобров Л.А., Сальников А.В. Шлем «танж» из собрания Музея искусств Метрополитен // *Vylye Gody*. 2016b. Vol. 42. Is. 4. Pp. 1077–1086.
- Виноградов В.Б., Нарожный Е.И. Погребения Келийского могильника // Археологические и этнографические исследования Северного Кавказа. Краснодар : Кубанский государственный университет, 1994. С. 69, рис. 2.1.

- Горелик М.В. Средневековый монгольский доспех // Олон Улсын монголч Эрдэмтний Ш. Их хурал. Бот. Ш. Улаанбаатар : Олон улсын монголч эрдэмтний их хурлын байнгийн хороо, 1979. С. 91–101.
- Горелик М.В. Ранний монгольский доспех (IX – первая половина XIV в.) // Археология, этнография и антропология Монголии. Новосибирск : Наука, 1987. С. 190.
- Горелик М.В. Спорные вопросы истории средневекового оружия Евразии // Военная археология. СПб. : Институт истории материальной культуры Российской академии наук, 1998. С. 268.
- Жуков К.А. Куполовидные шлемы с полумасками на территории Руси. Военное дело России и ее соседей в прошлом, настоящем и будущем. М. : Министерство обороны РФ, 2006. С. 151–156.
- Илюков Л.С. Шлем и щит из окрестностей поселка Головинка // *Vuylе Gody*. 2010. Vol. 1. P. 15–16.
- Кирпичников А.Н., Медведев Л.Ф. Вооружение // Древняя Русь. Город, замок, село. М. : Наука, 1985. С. 355–366 (Археология СССР).
- Нарожный Е.И. О шлемах из сел. Ярыш-Марды и святилища Реком // Материалы и исследования по археологии Северного Кавказа. Вып. 2. Армавир : АГПИ, 2003. С. 112–125.
- Нарожный Е.И. О некоторых типах средневековых шлемов с территории Северного Кавказа // Военная история. М. : Квадрига, 2008. С. 42–55.
- Нарожный Е.И. Шлем из разрушенного кочевнического погребения у поселка Семивод // Батыр. Традиционная военная культура народов Евразии. 2010. №1. С. 101–104.
- Нарожный В.Е., Нарожный Е.И. Погребение №67 Келийского могильника (Горная Ингушетия) // Поволжская археология. 2012. №2. С. 173–183.
- Нарожный Е.И., Сазонов А.А. Средневековое кочевническое захоронение из курганного могильника «Прикубанский-1» (Красноармейский район Краснодарского края) // Батыр. Традиционная военная культура народов Евразии. 2011. №1. С. 64–68.
- Негин А.Е. Шлем из Городца. Нижний Новгород : Изд-во Нижегородского ун-та, 2013. 96 с.
- Новичихин А.М. Воинский кенотаф с захоронением боевого коня на средневековом могильнике Андреева щель // Военная история. М. : Квадрига, 2008. С. 26–41.
- Мамаев Х.М., Чахкиев Д.Ю. Шлем из сел. Ярыш-Марды (Чечня) // Советская археология. 1982. №2. С. 250–254.
- Сальников А.В. О европейском влиянии на северокавказское вооружение XIII–XIV веков // Гуманитарные, социально-экономические и общественные науки. 2015. №3–1. С. 195–197.
- Семенов Л.П. Отчет об археологической работе в Чечено-Ингушской АССР в 1937 году. Архив ЛО ИА АН СССР. Ф. 2. 1937. №234.
- Стрельченко М.Л. Вооружение адыгейских племен в X–XV веках (по материалам Убинского могильника) // Наш край: материалы по изучению Краснодарского края. Вып. 1. Краснодар : Краснодарское книжное издательство, 1960. С. 140–157.
- Чахкиев Д.Ю. Богатое погребение воина-кочевника у с. Новотерское (Чечено-Ингушетия) // Археология и вопросы социальной истории Северного Кавказа. Грозный : Чечено-Ингушский государственный университет им. Л.Н. Толстого, 1983. С. 95–104.
- Чахкиев Д.Ю. Полуподземный склеп у сел. Верхний Лейми // Средневековые погребальные памятники Чечено-Ингушетии. Грозный : Чечено-Ингушский институт истории, социологии и филологии, 1985. С. 64.
- Чахкиев Д.Ю. Оружие и вопросы военного искусства позднесредневековых вайнахов (XIII–XVIII вв.). Археолого-этнографическое исследование : автореф. ... канд. ист. наук. М., 1986. С. 18–26.
- Чахкиев Д.Ю. Новые воинские захоронения золотоордынского времени Паметского могильника горной Ингушетии // Новое в археологии и этнографии Ингушетии. Нальчик : Издательский центр «Эль-Фа», 1998. 99 с.
- Чхаидзе В.Н., Дружинина И.А. Погребение кочевника XIII – 1-й половины XIV в. у села Лосево в Степном Прикубанье // Степи Европы в эпоху средневековья. Т. 8: Золотоордынское время. Донецк: Донецкий нац. ун-т, 2010. С. 425–436.
- Boecheim W. Handbuch der Waffenkunde. Leipzig (репринт 1890 г.). S. 55–56.
- Hefner-Altenek S.H. Waffen, Frankfurt am Main. 1903. S. 13–15.

References

- Abramzon I.Ia. Shlem iz goroda Belaia Kalitva [Helmet from Belaya Kalitva]. Istoriia i kul'tura Evropy po arkhеologicheskim dannym [History and Culture of Europe according to Archaeological data]. M. : Gosudarstvennyi istoricheskii muzei SSSR, 1980. Pp. 149–151 (Trudy GIMa. Vyp. 85) [Proceedings of GIM Issue 85].

Basov I.I., Berezin S.Ia., Druzhinin I.A. Pozdnesrednevekovi shlem iz Kislovodskogo kraevedcheskogo muzeia [Late Medieval Helmet from the Kislovodsk Museum of Local History]. *Materialy i issledovaniia po arkheologii Severnogo Kavkaza*. Vyp. 5 [Materials and Research on the Archaeology of the North Caucasus. Issue 5]. Armavir : AGPI, 2005. Pp. 308–312.

Bobrov L.A., Sal'nikov A.V. Severokavkazskie shlemy krymsko-tatarskoi znati iz Muzeia dvortsa Topkapy (g. Stambul, Turetskaia Respublika). Osobennosti konstruktssii, oformleniia i boevogo primeneniia [North Caucasian Helmets of the Crimean Tatar Nobility from the Topkapi Palace Museum (Istanbul, Republic of Turkey). Features of Construction Design, Design and Combat Use], *Bylye Gody*. 2016a. Vol. 40. Is. 2. Pp. 323–334.

Bobrov L.A., Sal'nikov A.V. Shlem “tanzh” iz sobraniia Muzeia iskusstv Metropoliten [Helmet “Nanzh” from the Collection of the Metropolitan Museum of Art]. *Bylye Gody*. 2016b. Vol. 42. Is. 4. Pp. 1077–1086.

Vinogradov V.B., Narozhnyi E.I. Pogrebeniia Keliiskogo mogil'nika [Burials of the Keliia Burial Ground] *Arkheologicheskie i etnograficheskie issledovaniia Severnogo Kavkaza* [Archaeological and Ethnographic Studies of the North Caucasus]. Krasnodar : Kubanskii gosudarstvennyi universitet, 1994. 69p., ill. 2.1.

Gorelik M.V. Srednevekovi mongol'skii dospekh [Medieval Mongolian Armor]. *Olon Ulsyn mongolch Erdemtnii III. Ikh khural*. Bot. III. Ulaanbaatar : Olon ulsyn mongolch erdemtnii ikh khurlyn baingiin khoroo, 1979. Pp. 91–101.

Gorelik M.V. Rannii mongol'skii dospekh (IKh – pervaiia polovina XIV v.) [Early Mongolian Armor (the 9th – the First Half of the 14th Century)]. *Arkheologiiia, etnografiia i antropologiiia Mongolii* [Archaeology, Ethnography and Anthropology]. Novosibirsk : Nauka, 1987. 190 p.

Gorelik M.V. Spornye voprosy istorii srednevekovogo oruzhiia Evrazii [Early Mongolian Armor (the 9th – the First Half of the 14th Century)]. *Voennaia arkheologiiia* [Archaeology, Ethnography and Anthropology]. SPb. : Institut istorii material'noi kul'tury Rossiiskoi akademii nauk, 1998. 268 p.

Zhukov K.A. Kupolovidnye shlemy s polumaskami na territorii Rusi. Voennoe delo Rossii i ee sosedei v proshlom, nastoiashchem i budushchem [Dome-like Helmets with Half-Masks in the Territory of Russia. Military Affairs of Russia and its Neighbors in the Past, Present and Future]. M. : Ministerstvo oborony RF, 2006. Pp. 151–156.

Iliukov L.S. Shlem i shchit iz okrestnostei poselka Golovinka [The Helmet and the Shield from the Vicinity of the Village of Golovinka]. *Bylye Gody*. 2010. Vol. 1. Pp. 15–16.

Kirpichnikov A.N., Medvedev L.F. [Armament]. *Vooruzhenie. Drevniia Rus'*. Gorod, zamok, selo [Ancient Russia. City, Castle, Village]. M. : Nauka, 1985. Pp. 355–366 (Arkheologiiia SSSR).

Narozhnyi E.I. O shlemakh iz sel. Iarysh-Mardy i sviatilishcha Rekom [About the Helmets from the Villages of Yarysh-Mardy and Rekom Sanctuary]. *Materialy i issledovaniia po arkheologii Severnogo Kavkaza*. Vyp. 2 [Materials and Research on the Archaeology of the North Caucasus. Issue 2]. Armavir : AGPI, 2003. Pp. 112–125.

Narozhnyi E.I. O nekotorykh tipakh srednevekovykh shlemov s territorii Severnogo Kavkaza [On Some Types of Medieval Helmets from the Territory of the North Caucasus]. *Voennaia istoriia* [Military History]. M. : Kvadruga, 2008. Pp. 42–55.

Narozhnyi E.I. Shlem iz razrushennogo kochevnicheskogo pogrebeniia u poselka Semivod [Helmet from the Destroyed Nomadic Burial near the Village of Semivod]. *Batyr. Traditsionnaia voennaia kul'tura narodov Evrazii* [Batyr. Traditional Military Culture of the Peoples of Eurasia]. 2010. №1. Pp. 101–104.

Narozhnyi V.E., Narozhnyi E.I. Pogrebenie №67 Keliiskogo mogil'nika (Gornaia Ingushetiia) [Burial No. 67 of the Keliyskoye Burial Ground (Gornaya Ingushetia)]. *Povolzhskaiia arkheologiiia* [Povolzhskaya archeology]. 2012. №2. Pp. 173–183.

Narozhnyi E.I., Sazonov A.A. Srednevekoe kochevnicheskoe zakhoronenie iz kurgannogo mogil'nika “Prikubanskii-1” (Krasnoarmeiskii raion Krasnodarskogo kraia) [Medieval Nomad Burial from the Burial Cemetery “Prikubansky-1”. (Krasnoarmeysky District of the Krasnodar Territory)]. *Batyr. Traditsionnaia voennaia kul'tura narodov Evrazii* [Batyr. Traditional Military Culture of the Peoples of Eurasia]. 2011. №1. Pp. 64–68.

Negin A.E. Shlem iz Gorodtsa [The Helmet from Gorodets]. *Nizhnii Novgorod : Izd-vo Nizhegorodskogo un-ta*, 2013. 96 p.

Novichikhin A.M. Voinskii kenotaf s zakhoroneniem boevogo konia na srednevekovom mogil'nike Andreeva shchel' [Military Cenotaph with the Burial of a Warhorse on the Medieval Burial Ground of Andreeva Crevice]. *Voennaia istoriia* [Military History]. M. : Kvadruga, 2008. Pp. 26–41.

Mamaev Kh.M., Chakhkiev D.Iu. Shlem iz sel. Iarysh-Mardy (Chechnia) [Helmet from the Villages of Yarysh-Mardy (Chechnya)]. *Sovetskaia arkheologiiia* [Soviet Archaeology]. 1982. №2. Pp. 250–254.

Sal'nikov A.V. O evropeiskom vliianii na severokavkazskoe vooruzhenie XIII–XIV vekov [On the European Influence on North-Caucasian Armament of the 13th–14th Centuries]. *Gumanitarnye, sotsial'no-ekonomicheskie i obshchestvennye nauki* [Humanities, Socio-Economic and Social Sciences]. 2015. №3–1. Pp. 195–197.

Semenov L.P. Otchet ob arkhologicheskoi rabote v Checheno-Ingushskoi ASSR v 1937 godu. *Arkhiv LO IA AN SSSR. F. 2* [Report on Archaeological Work in the Chechen-Ingush ASSR in 1937. *Archive LO IA IA USSR. F. 2*]. 1937. №234.

Strel'chenko M.L. Vooruzhenie adygeiskikh plemen v X–XV vekakh (po materialam Ubinskogo mogil'nika) [Armament of the Adygea Tribes in the 10th–15th Centuries (based on the Materials of the Ubinsky Burial Ground)]. *Nash kraj: materialy po izucheniiu Krasnodarskogo kraia. Vyp. 1.* [Our Land: Materials on the Study of the Krasnodar Territory. Issue. 1]. Krasnodar : Krasnodarskoe knizhnoe izdatel'stvo, 1960. Pp. 140–157.

Chakhkiev D.Iu. Bogatoe pogrebenie voina-kochevnika u s. Novoterskoe (Checheno-Ingushetiia) [A Rich Burial of a Warrior-Nomad Near Novoterskoe (Chechen-Ingushetia)]. *Arkheologiya i voprosy sotsial'noi istorii Severnogo Kavkaza* [Archaeology and Questions of Social History of the North Caucasus]. Groznyi : Checheno-Ingushskii gosudarstvennyi universitet im. L.N. Tolstogo, 1983. Pp. 95–104.

Chakhkiev D.Iu. Polupodzemnyi sklep u sel. Verkhonii Leimi [Semi-Underground Crypt near Villages of Top Leymi]. *Srednevekoveye pogrebal'nye pamiatniki Checheno-Ingushetii* [Medieval Burial Monuments of Chechen-Ingushetia]. Groznyi : Checheno-Ingushskii institut istorii, sotsiologii i filologii, 1985. Pp. 64.

Chakhkiev D.Iu. Oruzhie i voprosy voennogo iskusstva pozdnesrednekovykh vainakhov (XIII–XVIII vv.). *Arkheologo-etnograficheskoe issledovanie : avtoref. ... kand. ist. Nauk* [Weapons and Questions of Military Art of Late Medieval Vainakhs (the 13th–18th Centuries). *Archaeological and Ethnographic Research: Synopsis of the Dis. ... Cand. Hist. Sciences. M.*, 1986. Pp. 18–26.

Chakhkiev D.Iu. Novye voinskie zakhoroneniia zolotoordynskogo vremeni Pametskogo mogil'nika gornoi Ingushetii [New Military Burial Places of the Golden Horde Time of the Pametsky Burial Ground of the Ingushetia Mountain]. *Novoe v arkhologii i etnografii Ingushetii* [New in Archaeology and Ethnography of Ingushetia]. Nal'chik : Izdatel'skii tsentr "El'-Fa", 1998. 99 p.

Chkhaidze V.N., Druzhinina I.A. Pogrebenie kochevnika XIII – 1-i poloviny XIV v. u sela Losevo v Stepnom Prikuban'e [Burial of the Nomad of the 13th – 1st Half of the 15th Century in the Village of Losevo in the Steppe Kuban ']. *Stepi Evropy v epokhu srednekov'ia. T. 8: Zolotoordynskoe vremia* [Steppes of Europe in the Middle Ages. Vol. 8: The Golden Horde Time]. Donetsk : Donetskii nats. un-t, 2010. Pp. 425–436.

Boeheim W. *Handbuch der Waffenkunde*. Leipzig. (reprint of 1890). Pp. 55–56.

Hefner-Alteneck S.H. *Waffen*, Frankfurt am Main. 1903. Pp. 13–15.

A.V. Salnikov

TO THE QUESTION OF ATTRIBUTION OF SOME HELMETS OF THE NORTH CAUCASUS IN THE 12TH –16TH CENTURIES

The article analyzes a number of foreign borrowings which had a certain influence on the development of combat helmets of the warriors of the North Caucasus in the 12th–16th centuries. So in particular it was found out that this process was expressed in the European imports of hats and the gold production in the North Caucasus as well as in the mastering of the local craftsmen of certain elements of the design and decoration of foreign combat helmets.

The Golden borrowing in the design of the helmets found on the territory of the North Caucasus include: canopies, metal ring for fastening a plume of two tapes, the finial in the form of a long spire, ball shaped "Apple" on the neck of the finial.

The borrowings from the territory of Rus, the Golden Horde and Iran include such elements of the helmet design as a nasal protection plates in combination with the brow cut and patch plate "eyebrows". Some of these elements (e.g., rings for plumes) are preserved on the North Caucasian helmets up to ethnographic time and have become a kind of marker of local combat helmets while others for various reasons were driven out from the wide military use.

Imports from Western Europe were overall insignificant. Part of the helmets of presumably European origin was altered by the North Caucasus craftsmen considering local military realities.

Key words: North Caucasus, defensive weapons, helmets.