

Ю.Ф. Кирюшин, Н.Ф. Степанова

*Институт археологии и этнографии СО РАН, Новосибирск, Россия;
Алтайский государственный университет, Барнаул, Россия*

**КЕРАМИКА НЕОЛИТА – РАННЕЙ БРОНЗЫ
С ПОСЕЛЕНИЯ АЛЕКСЕЕВКА-I
(результаты технико-технологического анализа
и изучения орнамента)***

Статья посвящена изучению керамики эпохи неолита – ранней бронзы с поселения Алексеевка-I из юго-западных районов Алтая по следующим направлениям: технико-технологический анализ, изучение орнамента. Технико-технологический анализ выявил различия навыков в выборе исходного сырья и составлении формовочных масс. Установлено, что преобладает традиция использования низко- и среднепластичного сырья, особенно это характерно для ранних комплексов керамики. Особенностью коллекции является наличие значительного числа сосудов, изготовленных с добавлением органики в большой концентрации (шерсти, навоза, органического раствора). Орнамент наносился разнообразными инструментами и способами. Основная часть коллекции украшена отпечатками незубчатых предметов, реже встречаются оттиски гребенчатых штампов и веревочки. Проведенные исследования зафиксировали как механическое смещение разновременной керамики, так и смещение культурных традиций, что отражает взаимодействие различных групп населения в эпоху неолита – ранней бронзы.

Ключевые слова: неолит, энеолит, ранняя бронза, поселение, керамика, орнамент, технико-технологический анализ, формовочные массы, исходное сырье, культурные традиции.

DOI: 10.14258/tpai(2017)4(20).-02

Роль керамики для изучения эпохи неолита и ранней бронзы юго-западных районов Алтайского края сложно переоценить. Эти периоды до сих пор остаются наименее изученными в древней истории региона, это во многом связано с тем, что материалы представлены преимущественно сборами с памятников с разрушенным культурным слоем. Отсутствие стратифицированных комплексов создает проблемы для решения вопросов культурно-хронологической принадлежности коллекций.

Комплекс памятников от неолита до эпохи Средневековья, интенсивно разрушающихся, обнаружен у сел Павловка и Алексеевка в 1979 г., а в 1980 и 1982 гг. обследован Ю.Ф. Кирюшиным. На выдувах дюн собран подъемный материал [Кирюшин, Клюкин, 1985]. Одним из наиболее оригинальных является керамический комплекс с поселения Алексеевка-I, расположенный в 3 км северо-восточнее с. Алексеевка. Коллекция керамики неолита и энеолита с поселения Алексеевка-I насчитывает 20–25 сосудов, различающихся между собой по целому ряду признаков, включая орнамент, форму изделий и дна (острое и плоское) (рис. 1). Учитывая немногочисленность источников с Юго-Западного Алтая и их особую значимость, проведено дополнительное изучение керамического комплекса с поселения Алексеевка-I.

Исследование керамики проведено по нескольким направлениям: технико-технологический анализ, изучение орнамента, включающее реконструкцию рабочего края орнамента, способ нанесения узора, морфологию отпечатков. В результате установлено, что изделия различаются не только по внешним признакам, в частности, орнаменту, но и по исходному сырью и составу формовочных масс.

* Исследование выполнено в рамках проекта госзадания Алтайского государственного университета (№33.867.2017/4.6 «Реконструкции технологических приемов и методов производств древних обществ Северной Азии»).

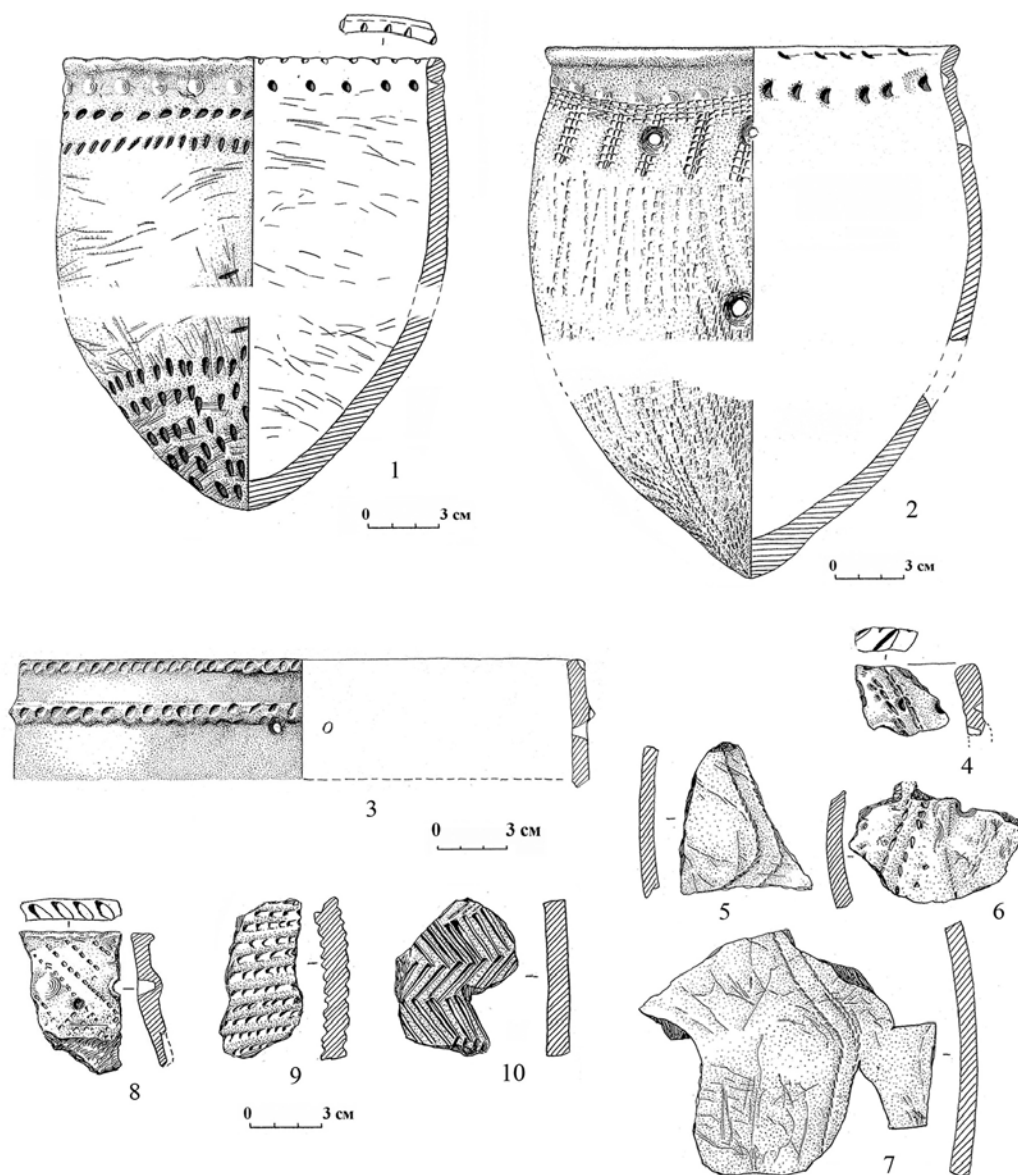


Рис. 1. Керамика с поселения Алексеевка-I

Технико-технологическому анализу подверглись 19 фрагментов от 16 сосудов неолита – энеолита в рамках историко-культурного подхода по методике А.А. Бобринского [1978; 1999]. Основная задача сводилась к выявлению специфики культурных традиций в выборе исходного сырья и подготовке формовочных масс. В рамках этого рассматривались вопросы: 1) выделение культурных традиций в навыках отбора исходного сырья и подготовки формовочных масс; 2) признаки смешения этих традиций. С помощью бинокулярного микроскопа МБС-10 изучались свежие изломы и поверхности образцов. При исследовании особенностей исходного сырья устанавливалась степень ожелезнен-

ности глин, характер содержащихся в них грубых примесей, случаи использования одной или двух глин. Для определения степени ожелезненности глин они дополнительно нагревались в окислительной среде в муфельной печи при температуре 850 °С.

В результате исследований установлено, что керамику на поселении Алексеевка-I изготавливали из низко-, средне- и пластичного исходного сырья. Отмечено незначительное использование пластичных глин (31%), преобладание среднежелезненных глин, а сильноожелезненные и неожелезненные соответственно составляют 6 и 12%. Обращает внимание факт, что в 37,5% сосудов не выявлено естественной примеси бурого железняка. На этом фоне выделяется один сосуд, в котором отмечена его высокая концентрация, достигающая 1:4. Из других естественных примесей зафиксирован мелкий окатанный речной песок (меньше 0,5 мм) и, как исключение, средний и крупный (до 2–3 мм). В нескольких случаях был выявлен остроугольный песок.

Зафиксировано девять рецептов составления формовочных масс, из них три (глина + навоз, глина + шерсть, глина + шерсть + органический раствор) составляют по 19%, один (глина неожелезненная + шамот + органический раствор) – 12%, остальные (глина + дресва + шамот + органика, глина + навоз + шерсть, глина + дресва + навоз + шерсть, глина + дресва + шамот + органический раствор, глина + дресва + органический раствор) – по 6%. Рецепты без искусственно введенных минеральных примесей составляют 44%. Органика выявлена во всех образцах, она разнообразна: навоз, шерсть, органический раствор и органика не ясного характера (рис. 2.-1, 2, 4-7; 4.-6а-б). Особое место занимает рецепт, в котором зафиксировано использование качественно другой глины – неожелезненной (рис. 3.-3, 4). При изготовлении трех сосудов (рецепты глина + дресва + шамот + органический раствор, глина + дресва + шамот + органика, глина + навоз + шерсть) зафиксировано смешение культурных традиций, т.е. одновременное использование дресвы и шамота или навоза и шерсти. Дресва отмечена и в шамоте двух сосудов, что также отражает смешение навыков составления формовочных масс.

Поскольку отмечено очень большое разнообразие рецептов для такой незначительной по количеству изделий серии, было дополнительно изучено еще 10 образцов от разных сосудов, относящихся к разным хронологическим периодам (ранней бронзы, раннему железному веку и раннему средневековью), чтобы выявить признаки, характерные для этого памятника. В результате установлено, что все дополнительно изученные сосуды изготовлены из среднежелезненного сырья, но пластичные глины составляют уже 60% (из низко- и среднепластичного сырья выполнены преимущественно сосуды эпохи ранней бронзы). Так же редко, как и в основной коллекции, встречается бурый железняк (30%). Из искусственно введенных примесей шамот используется чаще (50% вместо 25%), дресва почти также (20 и 25%), однако в одном случае это тальковая дресва (рис. 4.-7), совершенно нехарактерная для Алтая. Навоз выявлен всего в одном сосуде эпохи ранней бронзы (10%).

Суммируя данные по изучению формовочных масс и исходного сырья, отметим, что гончарам с поселения Алексеевка-I были более доступны ожелезненные глины без бурого железняка. Такое сырье использовалось от эпохи неолита до раннего средневековья. В то же время отмечается несколько культурных традиций в выборе исходного сырья по такому признаку, как его пластичность: в эпоху энеолита – ранней бронзы предпочтение отдавалось низко- и среднепластичным глинам. Искусственно вводились минеральные примеси – шамот и дресва, отмечается смешение культурных традиций (одновременное

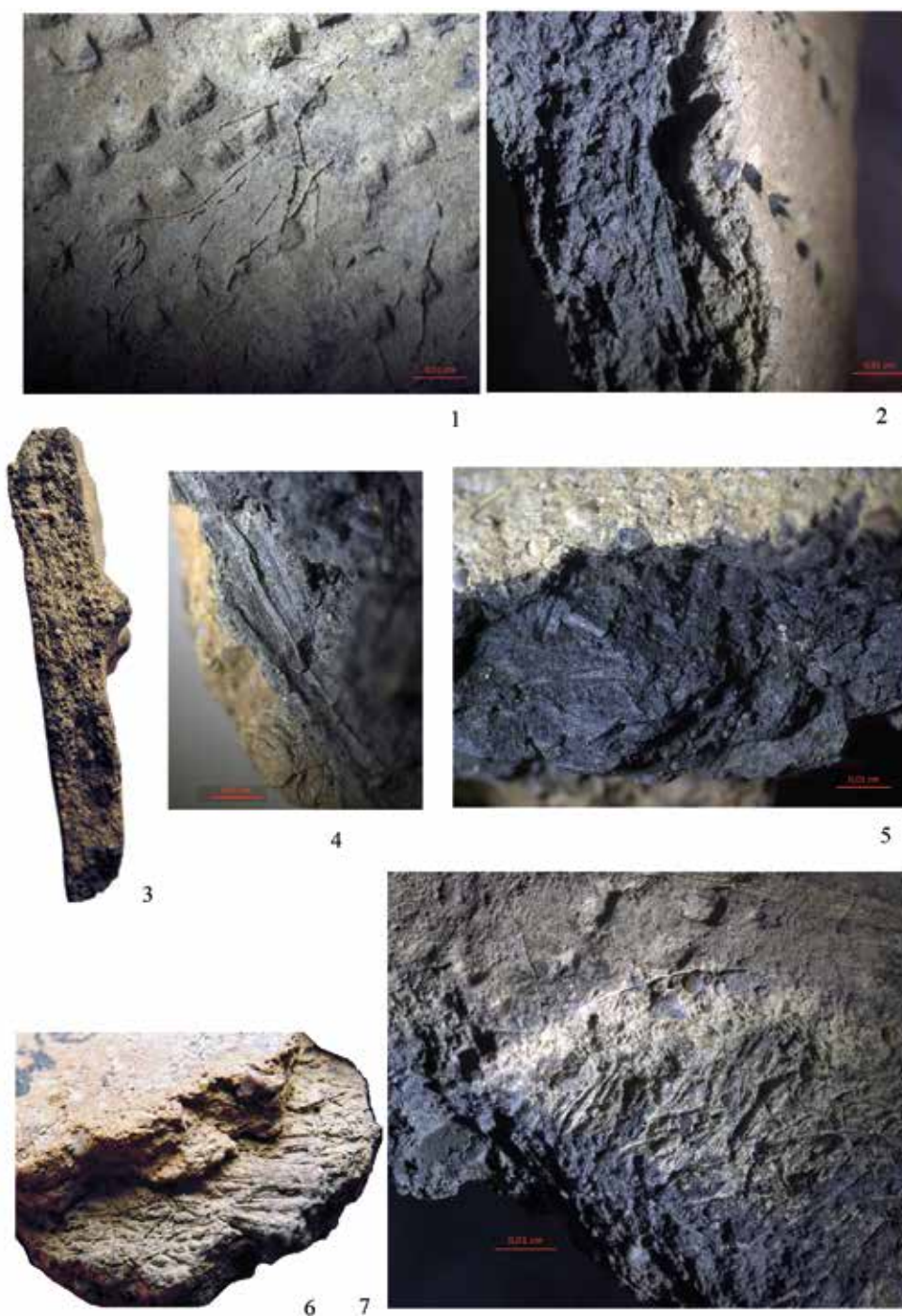


Рис. 2. Отпечатки органики в керамике с поселения Алексеевка-I: волосы и шерсть животных (1, 2, 6, 7), трава (4, 5); естественная примесь мелкого речного песка в формовочной массе (3)

использование шамота и дресвы), для ранних комплексов высок процент изделий без искусственно введенных минеральных примесей. Разнообразная органика характерна для ранних комплексов, в раннем железном веке и раннем средневековье добавляли органический раствор. В целом прослеживаются отличия для керамики неолита – ранней бронзы, с одной стороны, и керамики раннего железного века – раннего средневековья – с другой.

Изучение орнамента керамики с Алексеевки-I выявило разнообразие используемых инструментов и способов нанесения узора. Основная часть коллекции украшена отпечатками незубчатых предметов, реже встречаются оттиски гребенчатых штампов, изредка веревочки, ткани (рис. 3). В одном случае зафиксирован декор в виде налипшего валика (рис. 4.-6).

Оттиски, нанесенные накалыванием и отступанием незубчатыми предметами, имеют разную форму: каплевидную, подтреугольную и др., что связано как с формой рабочего края, так и его положением относительно поверхности сосуда. Инструментами этой же группы нанесены ямки, жемчужины, а также прочерченные линии, составляющие горизонтальные ряды. Один фрагмент украшен отпечатками круглого, полого в горизонтальном сечении предмета. Фрагмент другого сосуда орнаментирован уголком инструмента с длинным гладким рабочим краем (рис. 1.-10).

Особого внимания заслуживают три наиболее полно сохранившихся сосуда (рис. 1.-1, 2, 4-5, 7). Два из них остродонные, дно третьего не найдено. Один украшен оттисками незубчатого инструмента в верхней и придонной части и жемчужинами по венчику. Второй сосуд покрыт более сложным орнаментом. По венчику декорирован жемчужинами, верхняя часть тулова украшена горизонтальными, а основная часть – вертикальными рядами из мелких отпечатков. Рабочий край инструмента не удалось определить, также не установлено: было ли орудие специально обработано для нанесения орнамента или это был естественный предмет. Узор нанесен «шаганием» орнаментира. Отпечатки этого предмета создают четыре плотно поставленных друг к другу параллельных ряда. Средняя часть тулова и придонная часть декорированы отпечатками «веревочки». Третий сосуд орнаментирован по срезу венчика насечками, а тулово украшено плавными линиями, вероятнее всего, оставленными веревочкой (рис. 1.-7; 3.-1). Объединяет эти три сосуда и то, что при их изготовлении использована шерсть и в одном случае добавлен еще и навоз.

Гребенчатыми штампами на поселении украшено не менее пяти-семи сосудов. Орнаментеры различались оформлением рабочего края, включая размеры и форму зубцов (размеры 3×3 мм и меньше, квадратные и прямоугольные в сечении), а также расстоянием между зубцами. Наиболее полно сохранившийся сосуд орнаментирован прокатыванием гребенчатого штампа, длина рабочего края, судя по оттискам, достигала 4,5 см. Зубцы прямоугольные, различаются размерами (от 0,1×0,1 до 0,15×0,3 см), также различно и расстояние между ними (рис. 4.-1-5). Орнамент гребенчатыми штампами наносился прокатыванием и накалыванием, а два фрагмента от двух разных сосудов украшены «шаганием» и «шаганием» с протаскиванием (рис. 4.-8).

Необходимо особо выделить отпечатки веревочки на внешней поверхности ряда сосудов (рис. 3.-1, 5). Для керамики Алтая редко фиксируется использование веревочки в качестве орнаментира. Возможно, это связано со сложностью идентификации отпечатков, но не исключено, что сосуды, украшенные оттисками веревочки, редки для Алтая, хотя известны, например, на Новоильинке-3 в Северной Кулунде [Кирюшин, Степанова, 2016], а с накоплением материала их количество заметно увеличится.

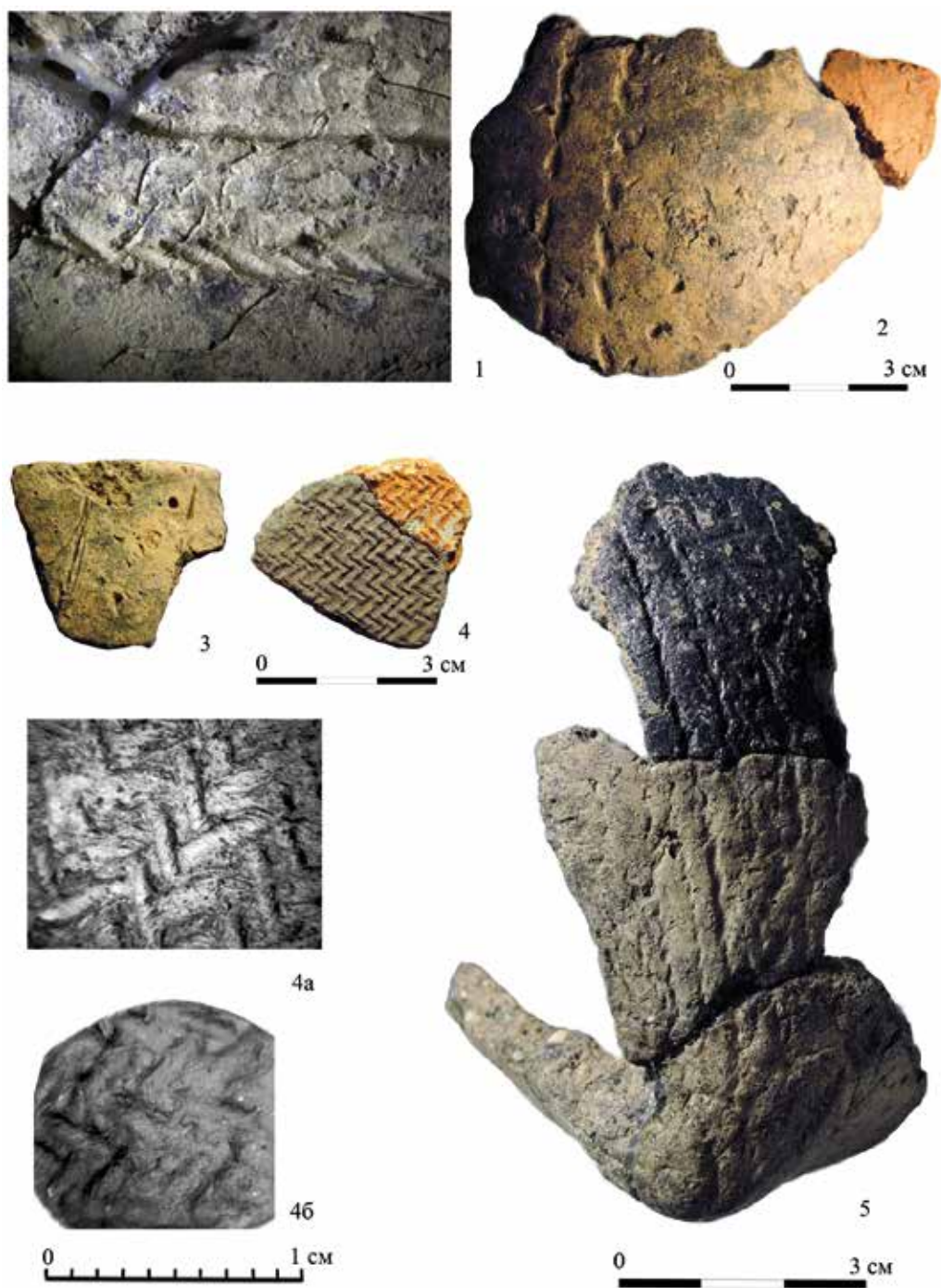


Рис. 3. Керамика с поселения Алексеевка-I (1–5) с отпечатками веревочки (1, 5), ткани (4), предположительно имитацией веревочки (2). Оттиск с керамики с отпечатком ткани (4б) и увеличенный фрагмент с отпечатком ткани (4а). Сосуды из нежелезненной глины (3, 4)

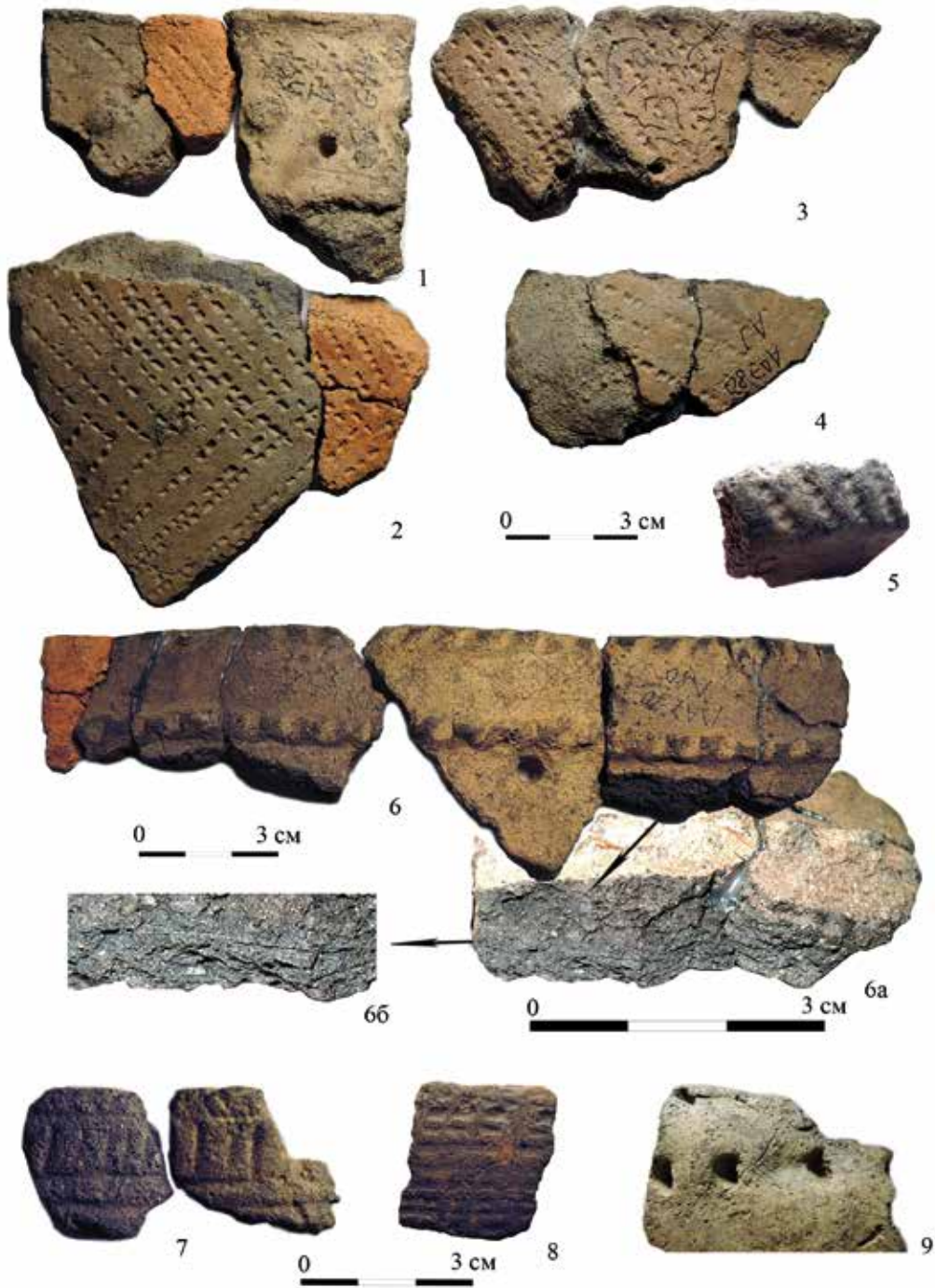


Рис. 4. Керамика с поселения Алексеевка-I, украшенная гребенчатыми штампами (1–5, 8), пером птицы (9), наlepным валиком (6). Фрагменты керамики с тальком (7), фрагмент с волосом (6а–б)

Вопросы культурно-хронологической принадлежности керамики с поселения Алексеевка-I рассмотрены в ряде публикаций, хотя определение хронологии и культурной принадлежности этой коллекции проблематично из-за фрагментарности находок [Кирюшин Ю.Ф., Кирюшин К.Ю., 2017]. Аналогии имеются на памятниках, датированных от неолита до эпохи бронзы. К наиболее ранним относятся сосуды, декорированные рядами ямок в сочетании с отступанием или накальванием незубчатым штампом, что характерно для ранних комплексов отступающе-накольчато-ямочной и кольчато-ямочной керамики и прослеживается в поселенческих комплексах неолита и энеолита Северной Кулунды [Кирюшин, 2015; 2016]. С керамическими комплексами Новоильинки-3 сближает и орнаментация некоторых сосудов пером птицы (рис. 4.-9).

Широкие аналогии имеет керамика, украшенная гребенчатыми штампами. Подобные орнаменты использовались с эпохи неолита. Однако в оформлении их рабочего края имеется целый ряд особенностей, что в совокупности с другими признаками может быть использовано при определении датировки и культурной принадлежности. К сожалению, большая часть фрагментов с отпечатками зубчатых штампов с Алексеевки-I небольших размеров. Вероятнее всего, что керамика с оттисками гребенчатых штампов с Алексеевки-I разновременна, но основная часть комплекса относится к эпохе ранней бронзы (рис. 4.-1-4). Например, подобные находки есть в Горном Алтае. С ними сближают не только особенности в оформлении рабочего края инструмента, форме сосудов, но и наличие такой примеси в формовочной массе, как шерсть животных [Кирюшин, Степанова, 1998, рис. 1.-3, 4; Степанова, 2010, рис. 1.-1]. Керамике елунинского типа близок сосуд с наlepным валиком и фрагменты еще от двух сосудов, украшенных «шаганием» и «шаганием» с протаскиванием (рис. 4.-6, 8).

Подводя итог, отметим, что коллекция разновременна, это подтверждается не только изучением орнамента, но и технологией изготовления керамики. Изучение формовочных масс позволяет утверждать, что в эпоху неолита – ранней бронзы данная территория заселялась неоднократно племенами с разными культурными традициями в изготовлении керамики. Нельзя не отметить, что оригинальность коллекции состоит в большом количестве сосудов с органикой, в количестве и разнообразии последней. Навоз и шерсть в подобной концентрации в коллекциях с Алтая встречаются редко [Степанова, 2010; 2015]. Как правило, подобные примеси зафиксированы в комплексах, датируемых эпохой неолита и ранней бронзы, например, в ирбинской керамике с поселения Комарово-I [Степанова, 2009]. Шерсть или волосы животного в формовочной массе характерны для коллекций эпохи неолита и ранней бронзы из Горного и Предгорного Алтая [Кирюшин, Степанова, 1998; Степанова, 2010]. Нельзя не отметить наличие связей с населением из более западных районов. Об этом свидетельствуют фрагменты сосуда с тальком. Подобная примесь не известна в памятниках Алтая, но распространена в Приуралье с древнейших времен [Гутков, 1994; Краева, 2010; Илюшина, 2017; и др.]. В целом по результатам изучения керамики с поселения Алексеевка-I фиксируется не только механическое смешение разновременной керамики, но и взаимодействие населения с разными культурными традициями. Дальнейшее изучение материалов неолита – ранней бронзы из этих районов перспективно для решения вопросов взаимодействия населения в этих эпох.

Библиографический список

- Бобринский А.А. Гончарство Восточной Европы. М.: Наука, 1978. 272 с.
Бобринский А.А. Гончарная технология как объект историко-культурного изучения // Актуальные проблемы изучения древнего гончарства: (колл. монография). Самара: Изд-во СамГПУ, 1999. С. 5–109.

Гутков А.И. Исходное сырье и формовочные массы керамики Большекараганского могильника // Палеодемография и миграционные процессы в Западной Сибири в древности и средневековье. Барнаул: Изд-во Алт. ун-та, 1994. С. 66–69.

Илюшина В.В. Технология изготовления керамики у населения черкаскульской культуры в Нижнем Притоболье (по материалам поселения Хрипуновское-1) // Вестник археологии, антропологии и этнографии. 2017. №3 (38). С. 5–15.

Кирюшин К.Ю. Морфолого-орнаментальные группы керамики с поселения эпохи энеолита Новоильинка-III в Северной Кулунде // Археология, этнография и антропология Евразии. 2015. № 1. С. 25–36.

Кирюшин К.Ю. Третий горизонт поселения Новоильинка-VI (проблемы хронологии, периодизации и культурной принадлежности) // Сохранение и изучение культурного наследия Алтайского края. Барнаул: Изд-во Алт. ун-та, 2016. Вып. XXII. С. 132–139.

Кирюшин К.Ю., Степанова Н.Ф. Керамика эпохи энеолита с поселения Новоильинка-III (Северная Кулунда) // Археология, этнографии и антропология Евразии. 2016. Т. 44, №3. С. 101–110.

Кирюшин Ю.Ф., Кирюшин К.Ю. Комплекс ранней керамики поселения Алексеевка-I (проблемы хронологии, периодизации и культурной принадлежности) // Теория и практика археологических исследований. Барнаул. 2017. Вып. 2 (18). С. 7–21.

Кирюшин Ю.Ф., Клюкин Г.А. Памятники неолита и бронзы Юго-Западного Алтая // Алтай в эпоху камня и раннего металла. Барнаул: Изд-во Алт. ун-та, 1985. С. 73–117.

Кирюшин Ю.Ф., Степанова Н.Ф. Керамика эпохи ранней бронзы с поселений Средней Катунь // Проблемы археологии, этнографии, антропологии Сибири и сопредельных территорий. Новосибирск: Изд-во Ин-та археологии и этнографии СО РАН, 1998. Т. IV. С. 245–249.

Краева Л.А. К вопросу о примеси талька в сарматской керамике Южного Приуралья // Древнее гончарство: итоги и перспективы изучения М.: ИА РАН, 2010. С. 58–65.

Степанова Н.Ф. Особенности технологии изготовления (исходное сырье, формовочные массы, способы нанесения орнамента) керамики ирбинского типа из верховий Оби // Роль естественно-научных методов в археологических исследованиях. Барнаул: Изд-во Алт. ун-та, 2009. С. 324–327.

Степанова Н.Ф. Особенности исходного сырья и формовочных масс керамики эпохи неолита и бронзы Горного Алтая и его северных предгорий // Древнее гончарство: итоги и перспективы изучения. М.: ИА РАН, 2010. С. 117–125.

Степанова Н.Ф. Культурные традиции в выборе исходного сырья и минеральных примесей при изготовлении керамики по материалам горных, предгорных, степных и лесостепных районов Алтая // Самарский научный вестник. 2015. №4 (13). С. 90–95.

References

Bobrinskiy A.A. Goncharstvo Vostochnoy Evropy [Pottery of Eastern Europe] М.: Nauka, 1978. 272 p.
Bobrinskiy A.A. Goncharnaya tekhnologiya kak ob'ekt istoriko-kul'turnogo izucheniya [Pottery Technology as an Object of Historical and Cultural Study]. Aktual'nye problemy izucheniya drevnego goncharstva: (koll. monografiya) [Actual Problems of the Research into Ancient Pottery: (collective monograph)]. Samara: Izd-vo SamGPU, 1999. Pp. 5–109.

Gutkov A.I. Iskhodnoe syr'e i formovochnye mass keramiki Bol'shekaraganskogo mogil'nika [Initial Raw Materials and Molding Masses of Pottery of the Bolshekaragan Burial]. Paleodemografiya i migratsionnye protsessy v Zapadnoy Sibiri v drevnosti i srednevekov'e [Paleodemography and Migration Processes in Western Siberia in Antiquity and the Middle Ages]. Barnaul: Izd-vo AGU. 1994. Pp. 66–69.

Ilyushina V.V. Tekhnologiya izgotovleniya keramiki u naseleniya cherkaskul'skoy kul'tury v Nizhnem Pritobol'e (po materialam poseleniya Khripunovskoe-1) [The Technology of Pottery Making among the Population of Cherkaskul'skaya Culture in the Lower Tobol Region (Based on the Materials of the Khripunovskoye-1 Settlement)]. Vestnik of Archaeology, Anthropology and Ethnography]. 2017. №3 (38). Pp. 5–15.

Kiryushin K.Yu. Morfologo-ornamental'nye gruppy keramiki s poseleniya epokhi eneolita Novoil'inka III v Severnoy Kulunde [Morphological Ornamental Groups of Pottery from the Novoyilinka III Settlement of the Eneolithic Age in North Kulund]. Arkheologiya, etnografiya i antropologiya Evrazii [Archaeology, Ethnography and Anthropology of Eurasia]. 2015. №1. Pp. 25–36.

Kiryushin K.Yu. Tretiy gorizont poseleniya Novoil'inka-VI (problemy khronologii, periodizatsii i kul'turnoy prinadlezhnosti) [The Third Horizon of the Novoilinka-VI Settlement (Problems of Chronology, Periodization and Cultural Affiliation)]. Sokhranenie i izuchenie kul'turnogo naslediya Altayskogo

kraya [Preservation and Study of the Cultural Heritage of the Altai Territory]. Barnaul: Izd-vo Alt. un-ta, 2016. Vyp. XXII. Pp. 132–139.

Kiryushin K.Yu., Stepanova N.F. Keramika epokhi eneolita s poseleniya Novoilinka-III (Severnaya Kulunda) [Ceramics of the Eneolithic Age from the Novoilinka-III Settlement of (North Kulunda)]. *Arkhеologiya, etnografiya i antropologiya Evrazii* [Archaeology, Ethnography and Anthropology of Eurasia. 2016. Vol. 44, Issue 3]. Pp. 101–110.

Kiryushin Yu.F., Kiryushin K.Yu. Kompleks ranney keramiki poseleniya Alekseevka-I (problemy khronologii, periodizatsii i kul'turnoy prinaldlezhnosti) [Complex of Early Pottery from the Alekseyevka-I settlement (Issues of Chronology, Periodization and Cultural Affiliation)]. *Teoriya i praktika arkheologicheskikh issledovaniy* [Theory and Practice of Archaeological Research]. Barnaul. 2017. Issue 2 (18). Pp. 7–21.

Kiryushin Yu.F., Klyukin G.A. Pamyatniki neolita i bronzy Yugo-Zapadnogo Altaya [Monuments of the Neolithic and Bronze Age of South-West Altai]. *Altay v epokhu kamnya i rannego metalla* [Altai in the Stone Age and Early Metal Age]. Barnaul: Izd-vo Alt. un-ta, 1985. Pp. 73–117.

Kiryushin Yu.F., Stepanova N.F. Keramika epokhi ranney bronzy s poseleniy Sredney Katuni [The Pottery of the Early Bronze Age from Settlements of the Middle Katun]. *Problemy arkheologii, etnografiy, antropologii Sibiri i sopredel'nykh territoriy* [Issues of Archaeology, Ethnography, Anthropology of Siberia and Adjacent Territories]. Novosibirsk: Izd-vo In-ta arkheologii i etnografii SO RAN, 1998. Vol. IV. Pp. 245–249.

Kraeva L.A. K voprosu o primesi tal'ka v sarmatskoy keramike Yuzhnogo Priural'ya [To the Issue of Talcum Impurity in the Sarmatian Pottery of the Southern Urals]. *Drevnee goncharstvo: itogi i perspektivy izucheniya* [Ancient Pottery: Results and Perspectives of Research]. M.: IA RAN, 2010. Pp. 58–65.

Stepanova N.F. Osobennosti tekhnologii izgotovleniya (iskhodnoe syr'e, formovochnye massy, spoby naneseniya ornamenta) keramiki irbinskogo tipa iz verkhoviy Obi [Features of Manufacturing Technology (Raw Materials, Molding Masses, Methods of Ornamenting) of the Irbin type pottery from the upper Ob River]. *Rol' estestvenno-nauchnykh metodov v arkheologicheskikh issledovaniyakh* [The Role of Natural Scientific Methods in Archaeological Research]. Barnaul: Izd-vo Alt. un-ta, 2009. Pp. 324–327.

Stepanova N.F. Osobennosti iskhodnogo syr'ya i formovochnykh mass keramiki epokhi neolita i bronzy Gornogo Altaya i ego severnykh predgoriy [Features of the Initial Raw Materials and Molding Masses of Pottery from the Neolithic and Bronze Age of the Altai Mountains and their Northern Foothills]. *Drevnee goncharstvo: itogi i perspektivy izucheniya* [Ancient Pottery: Results and Research Prospects]. M.: IA RAN, 2010. Pp. 117–125.

Stepanova N.F. Kul'turnye traditsii v vybore iskhodnogo syr'ya i mineral'nykh primesey pri izgotovlenii keramiki po materialam gornykh, predgornykh, stepnykh i lesostepnykh rayonov Altaya [Cultural Traditions in the Choice of Raw Materials and Mineral Impurities in the Manufacture of Ceramics based on Materials of the Mountain, Foothill, Steppe and Forest-Steppe Regions of Altai]. *Samarskiy nauchnyy vestnik* [Samara Scientific Bulletin]. 2015. №4 (13). Pp. 90–95.

Yu.F. Kiryushin, N.F. Stepanova

THE CERAMICS OF THE NEOLITHIC-EARLY BRONZE FROM THE ALEKSEEVKA-I SETTLEMENT

(Results of Technical and Technological Analysis and Study of Ornamentation)

The article is devoted to the study of pottery from the Neolithic – Early Bronze Age from the Alekseevka-I settlement from the southwestern regions of Altai made in the following directions: technical and technological analysis, study of ornamentation. Technical and technological analysis revealed differences in skills in the choice of raw materials and the formation of molding masses. It is established that the tradition of using low- and mid-plastic raw materials prevails, especially in early ceramic complexes. A special feature of the collection is the presence of a significant number of vessels made with the addition of organic matter in a large concentration (wool, manure, organic solution). Ornamentation was made with a variety of tools and ways. The main part of the collection is decorated with prints of non-toothed objects, there are fewer prints of combed stamps and ropes. The research fixed both mechanical mixing of different ceramics and mixing of cultural traditions which reflects interaction of various groups of the population in the Neolithic – Early Bronze period.

Key words: the neolithic, eneolithic, early bronze, settlement, ceramics, ornament, technical and technological analysis, pottery paste, raw materials, cultural traditions.