

РЕЗУЛЬТАТЫ ИЗУЧЕНИЯ МАТЕРИАЛОВ АРХЕОЛОГИЧЕСКИХ ИССЛЕДОВАНИЙ

УДК 902«638.3»(470.4/.5)+902«638.3»(571.12)

С.В. Берлина¹, С.И. Цембалюк¹, И.К. Новиков²

¹Федеральный исследовательский центр Тюменский научный центр
Сибирского отделения Российской академии наук, Тюмень, Россия;

²Курганский государственный университет, Курган, Россия

ГОРОДИЩЕ ДИКАЯ ЯМА НА СРЕДНЕМ ТОБОЛЕ*

В статье представлены результаты исследования городища Дикая Яма, расположенного в Среднем Притоболье. Выявленная четкая планировка расположения жилищ и фортификаций позволяет предполагать, что поселок был построен по предварительному проектированию. Вероятно, поселение было оставлено намеренно, так как не фиксируются следы битвы, пожара, брошенные вещи и т.д. Количественные и качественные характеристики находок, их расположение также указывают на преднамеренное оставление площади поселения. Раскопками на второй площадке городища было исследовано жилище с жилой и хозяйственной камерами, соединенные длинным коридором. Обнаруженные следы железообработки, ткачества, косторезного дела, керамического производства позволяют реконструировать ремесленные занятия поселенцев. Фрагменты импортной среднеазиатской керамики, бисер с золотой обкладкой изнутри свидетельствуют о высоком социальном статусе отдельных жителей. Памятник характеризуют синкретичные материалы саргатской и гороховской культур раннего железного века, отображающие синтез их домостроительных и фортификационных традиций. Городище датируется III в. до н.э. – I в. н.э.

Ключевые слова: Среднее Притоболье, ранний железный век, саргатская, гороховская археологические культуры, фортификации, двухкамерное жилище.

DOI: 10.14258/tpai(2018)2(22).-01

Введение

Памятники раннего железного века на территории лесостепного Зауралья изучены достаточно хорошо: на материалах поселений и могильников были выделены баитовская, саргатская и гороховская культуры. После определения характерных черт культур, хронологической атрибуции учеными проведен ряд исследований, направленных на изучение погребального обряда, традиций домостроительства, керамического производства, социальной структуры общества, торговых связей, ремесла и т.д. Этим вопросам посвящены исследования А.В. Могильникова, Л.Н. Коряковой, Н.П. Матвеевой, В.А. Булдашева, Д.И. Ражева, С.В. Шараповой, Л.С. Кобелевой и др. Несмотря на достаточно хорошую изученность культурных образований раннего железного века все же остаются «белые пятна». Они обусловлены как недостаточностью материала, так и его особенностями: большинство поселений имеет многослойный характер, ввиду чего иногда невозможно достоверно отнести тот или иной инвентарь, костные остатки (антропологические, палеозоологические) к определенной культуре или даже эпохе. Многослойность большинства поселений также не позволяет в полной мере исследовать памятник естественно-научными методами. Практика исследования поселений небольшими площадями и только единиц – полномасштабными раскопками не дает четкого представления о планировке и структуре поселков. Стремление исследователей к изучению городищ и крупных могильников (курганов) в результате дает искаженное

* Работа выполнена по госзаданию согласно Плану НИР ТюмНЦ СО РАН на 2018–2020 гг., протокол №2 от 08.12.2017. Приоритетное направление XII.186; Программа XII.186.2; проект №0371-2018-0036.

представление о материальной культуре населения в целом. Помимо этого, определение временных рамок существования культур в относительной хронологии (по инвентарным наборам), впоследствии дополненное данными радиоуглеродного анализа, выявило ряд проблем в хронологии культур раннего железного века: не ясны рамки переходных периодов, периодов сосуществования или прекращения функционирования отдельных культур и их дальнейшая судьба. На наш взгляд, решение части проблем в изучении населения раннего железного века возможно по материалам городища Дикая Яма ввиду его однослойности и непродолжительности функционирования. Полученные в процессе исследования данные, в том числе и методами естественных наук (палинологическим, палеозоологическим, палеоботаническим, радиоуглеродного анализа, почвоведческими и др.), позволят реконструировать хозяйственную деятельность населения, домостроительные и фортификационные традиции, палеодемографию и т.д., а также условия обитания в эпоху раннего железного века.

Материалы

Городище Дикая Яма находится на левом берегу р. Тобол, в ее среднем течении, немного выше от места впадения в нее р. Исеть (рис. 1.-1). Укрепленная часть поселка расположена на узкой части мыса, неукрепленная – на краю террасы, примыкая к городку с запада. Мыс, на котором расположен памятник, вдается в пойму с запада на восток, у его основания с северной и юго-восточной стороны расположено старичное озеро. Высота мыса невелика, до 2 м, тем не менее территория памятника в половодье не затопляется (рис. 1.-2, 3).

Укрепления городища имеют оригинальную форму «мотылька». Первая площадка городища расположена на стрелке мыса, отделена от остальных линией вал-ров-вал в виде сегмента круга. Въезд представлял собой перемышку во рву и понижение в валу шириной 3,0 м. В целом подобная система оборонительных линий широко распространена в зодчестве населения Западной Сибири как раннего железного века, так и эпохи поздней бронзы и средневековья. Наличие двух валов и рва между ними характерно для зодчества гороховской культуры, бытовавшей в Притоболье в VII–II вв. до н.э., схожее строение фортификаций имеется на городище Чудаки, Марьино Ущелье-IV, Павлиново, Мало-Казахбаевское, Чертово, Вохменка-1, Носиловское-1 (?), Ячменевское [Археологическая карта..., 1993].

Однако фиксация за первой площадкой еще двух, при этом расположенных не традиционно одна за другой, а вписанных в мыс рядом с друг другом, позволяет говорить нам об оригинальности фортификационных линий, не имеющих в данный момент аналогов. Вторая и третья площадка расположены по краям мыса и по строению фортификаций являются зеркальными: укрепления в виде вал-ров-вал идут от центрального входа на первую площадку, имеют перемышки во рву и понижения в валу – входы на вторую и третью площадку. Далее фортификации немного расходятся в стороны, при этом между ними остается проход-дорога, затем поворачивают к краям мыса, вдаваясь небольшим треугольным выступом в напольную сторону (рис. 2.-2). Треугольный выступ в напольной части линии фортификаций более характерен для носителей гороховских традиций. При этом на гороховских памятниках отмечены два типа выступов: первый – это выступы-бастионы (башни?), представляющие собой выступы из общей линии треугольной/прямоугольной/полукруглой формы размерами от 10×10 до 10×20 м (гор. Марьино Ущелье-IV – 2-я, 3-я линии фортификаций), гор. Чу-

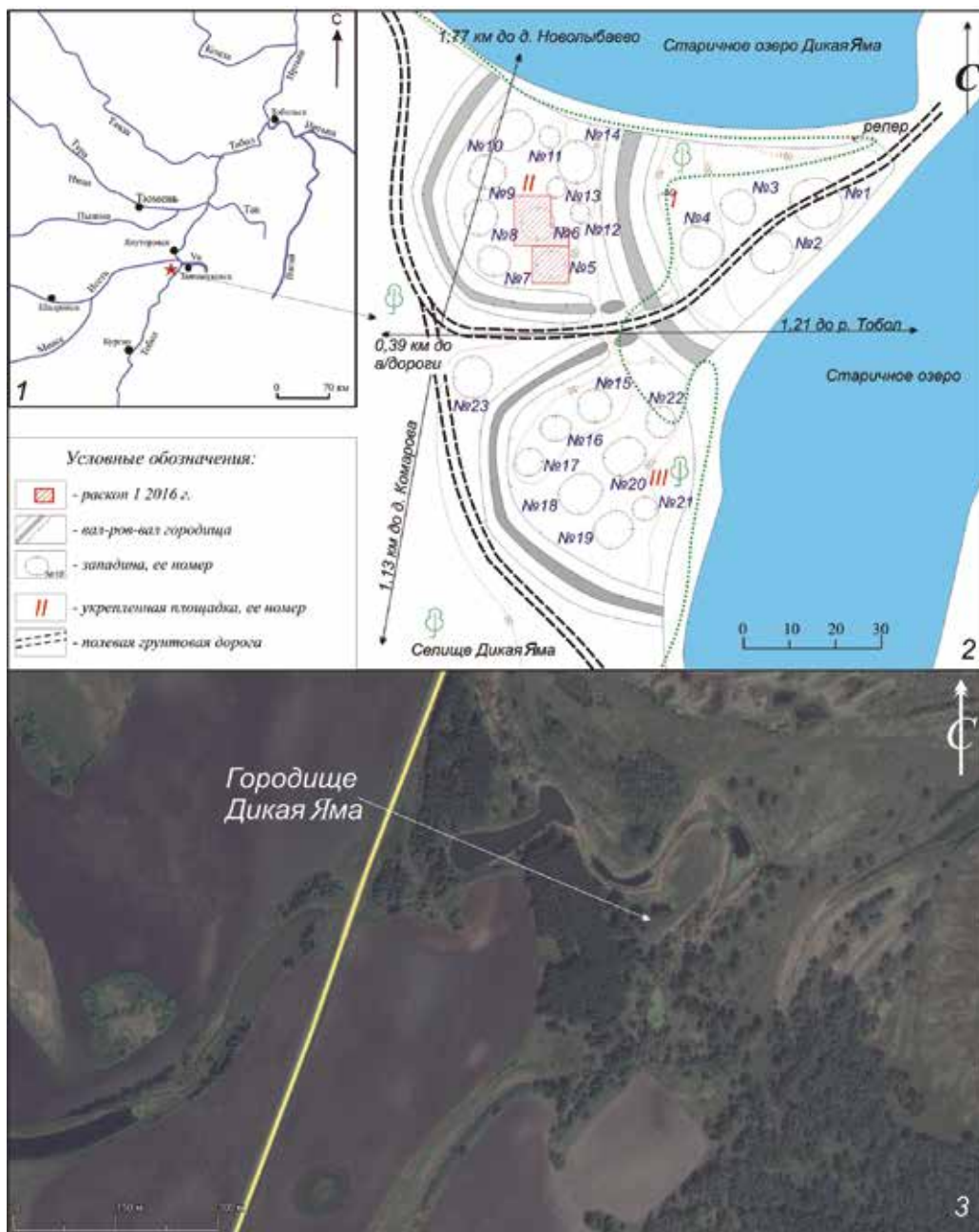


Рис. 1. Городище Дикая Яма: 1 – карта-схема; 2 – план; 3 – космоснимок

даки, Мало-Казахбаевское, Воробьевское, Мурзинское-I, II) [Сальников, 1947, с. 222; Козеко, Кузнецова, 1998, с. 118; Берлина, 2014; Третьяков, 2018, с. 12–18, 42–47]. Второй тип представлен выступами, образованными на поворотах оборонительных линий, в плане они представляют собой не полуокружности, а ломаные отрезки. Такие

формы зафиксированы на городище Павлиново [Среда, культура, общество..., 2009, с. 23], Ильяковское, Закоуловское, Носиловское-1 [Археологическая карта..., 1993] и на представленном в статье [Берлина, Цембалюк, 2017].

Всего на площади городища визуально зафиксировано 22 жилищных западины округлой и подпрямоугольной формы, часть из них соединена между собой системой коридоров-переходов. С напольной стороны к городищу примыкает обширный посад, состоящий из 122 западин округлой и подквадратной форм.

Раскопами 2016 и 2017 гг. были изучены две западины, являвшиеся камерами одного жилища, соединенные коридором-переходом (рис. 2). Исследованное жилище ориентировано по линии СЗ–ЮВ, почти параллельно валу первой площадки. Вход в постройку зафиксирован недалеко от входа на вторую жилую площадку и располагался в хозяйственной камере, из которой через длинный коридор осуществлялся вход в жилую.

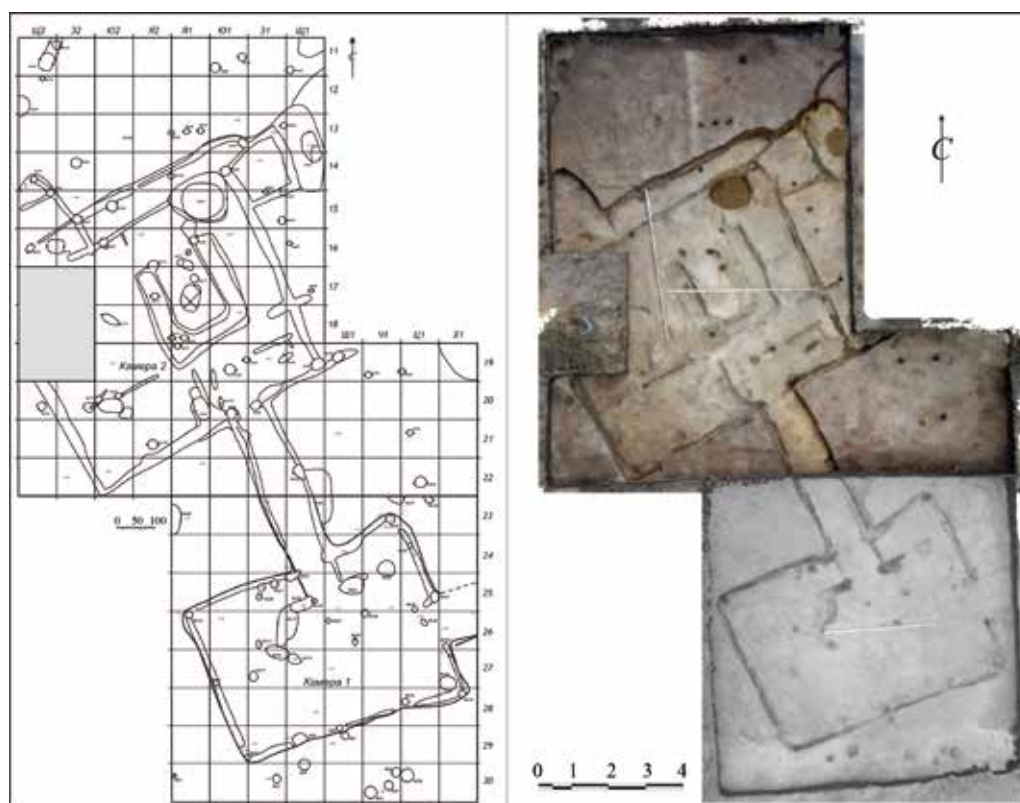


Рис. 2. Очертания сооружений в материке

Размеры основной, **жилой камеры №2** составляли $6,7 \times 7,0$ м, она имела почти квадратную форму. У стен камеры, по краям фиксировались канавки от горизонтально уложенных бревен, при этом над ними в верхних слоях фиксировались полосы черного суглинка с включением мелких угольков (северо-восточная линия стены постройки установлена по ямкам №59, 64, 66–68, 88, расположенным на одной линии). Ширина канавок составляла от 10 до 30 см. В углах и между ними в канавках зафиксированы ямки от вертикальных столбов-стоек, при этом в юго-западном углу постройки следов

такой стойки не отмечено. На расстоянии 0,5–0,75–1,0 м вдоль северо-западной, северо-восточной и частично юго-западной стены жилища зафиксированы следы канавок от бревен и столбовых ямок – полагаем, что это нижние элементы от настила пола или нар, которые располагались вдоль стен. Почти в центре жилища, ближе к восточной части, находится очаг. Размеры зафиксированного прокала – 50×70 см. Он был устроен на ровной поверхности на уровне пола. Очаг с юго-западной, юго-восточной и северо-восточной сторон окружен околочажной канавой шириной 0,55–0,65 м по большей части с пологими, местами отвесными стенками и ровным дном. Глубина канавки достигала 15–30 см. Севернее очага фиксировалась хозяйственная яма №63.

Небольшой очаг-прокал размерами 0,65×0,35 м, мощностью до 10 см обнаружен в юго-западном углу постройки. Он овальной формы, ориентирован по линии З–В. Вероятнее всего, выполнял вспомогательную функцию обогрева помещения.

Камера 2 была подвергнута перестройке, на это указывает зафиксированный в ней в северо-западном углу небольшой выступ, оставшийся неисследованным. Размеры исследованной части – 1,5×1,75 м. Функциональное назначение выступа – увеличение жилой площади или же элемент перехода в другую камеру (в данном направлении фиксировалась западина) – не установлено, так как северо-западный угол постройки не вошел в раскоп. О перестройке свидетельствуют очертания материка и контуров жилища в северо-восточной части раскопа. Здесь зафиксировано небольшое понижение материка, продолжающее направление жилой камеры. Кроме того, параллельно реконструируемой нами северо-восточной стене (по линии ямок №59, 64, 67, 68) фиксируется канавка, идущая юго-западнее, конструктивно связанная с П-образной канавкой в северо-восточном углу и пересекающаяся с линией стены. За П-образной канавкой исследована хозяйственная яма №61, расположенная на уровне пола жилища. Полагаем, после некоторого периода функционирования постройки северо-восточная стена жилища была разобрана и расширена в северо-восточную сторону. И канавка, параллельная ямкам первичного каркаса, осталась от конструкции настила, нар расширенной камеры. Нельзя исключать и строительства дополнительной камеры с северо-востока, так как в данном направлении к раскопу примыкает западина.

Камера 1 располагалась юго-восточнее камеры 2, ближе к входу на вторую площадку. Постройка имела трапециевидные очертания, размеры ее составляли 6,2×4,2×5,1 м. Вдоль стен также исследованы канавки и в них ямки от вертикальных стоек. Ряд ям – №13, 16, 30, 31 – расположены на одной линии по длинной оси камеры и остались, на наш взгляд, от стоек, поддерживающих коньковую балку кровли. В северо-восточном углу камеры 1 зафиксирован прокал размерами 44×40 см.

Выход из жилища располагался в северо-восточной стене в виде перемычки в конструкции стен шириной 1,1–1,2 м, в длину он зафиксирован на протяжении 1,2 м в виде небольшого, на 2–3 см, понижения в материке, заполненного супесью, характерной для первичного заполнения камеры 1. Переход из камеры 1 в камеру 2 был оформлен в виде коридора длиной 4,25 м, шириной 1,2 м, с канавками вдоль стен шириной от 2 до 10 см. Конструкция коридора вдается вглубь камеры 1 на 0,8–1,0 м, у основания стен и у основания коридора зафиксированы глубокие овальные ямы от опорных столбов-стоек. Подобные конструкции характерны для домостроительной традиции гороховской культуры и зафиксированы на городище Чудаки (жил. 4, 6, 8), на Павлиновом городище (саргатские жил. 3, 5, 9) [Среда, культура..., 2009, с. 38, 164].

Реконструкция жилища (рис. 3). Форма и строение стен жилища реконструируется по системе ям и соединяющих их канавок, отмеченных вдоль материковой границы постройки, а также ям, расположенных на площади жилища. Диаметр ям составлял 16–20–30 см, толщина канавок, соединяющих ямки, составляла 6–10, реже 16 см для камеры 1 и 15–25 см для камеры 2.



Рис. 3. Реконструкция жилища (художник Д.А. Белоногов)

В целом процесс строительства и общее строение жилища представляется следующим. Первоначально под постройку была размечена площадка. С юго-западной стороны стены камеры 1 и камеры 2 располагались практически на одной линии, с северо-восточной – камера 2 немного выступала за линию камеры 1. Далее по размеченному контуру был выкопан котлован жилища. Планиграфические наблюдения позволили установить, что основная масса грунта складировалась за его глухими стенами и между камерами. При этом на участок выхода из постройки и около него выброс грунта был минимален – вероятно, чтобы оставался свободный проход к жилищу. Затем в котлован были установлены каркасные элементы конструкции: вертикальные стойки и скрепляющие их горизонтальные бревна. Строение стен жилой камеры 2 было выполнено в технике заплот: в пользу этого свидетельствуют размеры ямок от стоек и ширина канавок – 20–30 см. В юго-западном углу жилища ямка от стойки не зафиксирована, можно предположить, что данный угол был срублен в лапу. Подобный прием строительства стен, а именно рубка одного из углов жилища в лапу с остатком или без него, реконструируется для домостроительства саргатской (жил. 7 на Коловском городище) [Матвеева и др., 2008], (жил. 2 Рафайловского гор., жил. 3, 6, 7, 11 Рафайловского селища, жил. 2 Узловского поселения, жил. 3 Коловского-4 селища, жилище 1 Коловского-3 селища, жил. 2 Павлинова селища) и гороховской культур (гор. Чудаки) [Берлина, 2007, с. 84], Строение стен камеры 1, на наш взгляд, было более легким. Наличие нешироких канавок (10–16 см) в осно-

вании стен позволяет предположить либо их облегченную конструкцию из тонких жердей, либо создание каркаса, который затем был дополнен/утеплен вертикальными жердями-бревнами, дерном.

Кровля жилища в камере 2 реконструируется как двухскатная с плоской вершиной. Коньковые балки укладывались параллельно стенам, ориентировались по оси жилища и располагались по обе стороны от очага. Одна коньковая балка опиралась на стойки, от которых остались ямки №56, 73, 75–77, 81, ямки от стоек под вторую, параллельную, балку имеют №58, 69, 83, сюда же относится канавка у ямы №86. Расстояние между балками забиралось легкими жердочками, поверх утеплялось травой, дерном. Таким образом, кровля камеры 2 была двухскатной с усеченной вершиной.

Кровля камеры 1 также двухскатная, ориентированная по длинной оси камеры, в направлении с юго-запада на северо-восток. В центре жилища зафиксирован ряд ям от стоек, поддерживающих кровлю (№13, 16, 30), при этом коньковая балка одним концом опиралась на столб у выхода (ямка №31).

В результате раскопок 2016 года вдоль стенок коридора между камерами были зафиксированы небольшие узкие полоски углистой супеси шириной 1,5–2 см. В основании коридора по краям фиксировались мелкие неглубокие канавки шириной 10–15 см. Вероятно, это свидетельствует о том, что стенки коридора были облицованы досками, а поверх земли он был утеплен так же, как и камера 1, – как легкий каркас и заплот либо вертикальными жердями, с утеплением травой, дерном.

Об утеплении жилища травой и, вероятно, специально заготовленной осокой позволяют говорить данные карпологического анализа заполнения ям: в одной из проб было зафиксировано семя осоки. Хотя не следует исключать использование осоки и в качестве подстилки на пол.

Между камерами 1 и 2 с восточной стороны прослежены ямки от столбов, расположенные по линии стены камеры 2. Полагаем, что с данной стороны между камерами был устроен навес, от стоек которого и остались ямки (№90, 91, 92, 38). Данное место могло использоваться для хранения утвари, снастей, дров.

Таким образом, камера 2, жилая, была построена со стенами в технике заплот, имела двухскатную с уплощением кровлю, соединялась длинным коридором с камерой 1, хозяйственной и более легкой по строению. При этом в строении жилища фиксируются как саргатские, так и гороховские традиции домостроения. К саргатским относятся наличие камер-пристройев по периметру жилища, к гороховским – устройство камер по одной оси, наличие длинных коридоров, соединяющих постройки, при этом вдающихся вглубь хозяйственной камеры, двухскатная кровля жилищ.

Гороховское население оказало большое влияние на домостроительную традицию саргатцев, особенно на характер строения жилищ в технике заплота. Для гороховского населения характерна большая устойчивость и традиционность в организации форм жилой среды. Изученные на сегодняшний день гороховские жилища очень похожи друг на друга, можно сказать, существовал определенный стандарт строительства: жилища представлены слабоуглубленными (0,2–0,5 м) четырехугольными полуземлянками, делящимися на однокамерные и двухкамерные, причем двухкамерные ориентированы строго по одной оси, что уже отмечалось; характерны и канавки в месте расположения дверей у гороховцев, при этом первая камера имела более легкое строение и была хозяйственной [Сальников, 1947; Ковригин, 2003, с. 123]. У саргатцев

же, напротив, хозяйственные камеры располагались обычно позади или сбоку от основной жилой, разнообразны варианты возведения стен камер-построек в ансамбле одного жилища.

Симбиоз гороховских и саргатских традиций домостроительства отмечен на Павлиновом городище, он также выражается в расположении по периметру камеры пристроев-выступов – и увеличении с их помощью полезной площади, что характерно для саргатцев [Корякова, 1984, 1988], а также в объединении жилой и хозяйственной камер на основе однорядовой коридорной связи, типичны парные ямы по краям входа, что относится к гороховским чертам [Ковригин, 2003, с. 123].

Вещевой материал. В культурном слое памятника найдены керамика саргатской культуры (рис. 4.-1–7), несколько фрагментов от среднеазиатских станковых сосудов (рис. 4.-8–9), два фрагмента кашинской керамики, дисковидные и сферические пряслица, костяная рукоять, скребок, фрагменты железных изделий, оселок, позолоченная изнутри бисерина, костяная проколка, фрагменты шлака, костные остатки животных.

Керамический комплекс немногочисленный, сильно фрагментирован, зафиксировано несколько развалов. Они локализовались у стен жилища и у очага. Статистической обработке было подвергнуто 59 сосудов, из них 58 горшков и чаша (табл.).

Морфология и орнаментация сосудов саргатской культуры с городища Дикая Яма

Морфологические характеристики					
Венчики сосудов			Профилировки шеек горшков		
	Кол-во	%		Кол-во	%
Плоский	7	12,1	Наклоненная внутрь	4	6,9
С карнизиком наружу	7	12,1	Вертикальная	14	24,1
Скошенный внутрь	8	13,8	Отогнутая	35	60,3
Округлый	21	36,2			
Приостренный	9	15,5			
Отогнутый	7	12,1			
Конфигурация шеек горшков			<i>Переход от шейки к тулову</i>		
Прямая	20	34,5	Резкий	20	34,5
Отогнутая	38	65,5	Плавный	26	44,8
Орнаментация					
<i>Зона орнаментации</i>			<i>Техника орнаментации</i>		
Венчик	29	50	Резная	26	44,8
Шейка	19	32,8	Вдавление	22	37,9
Переходная зона от шейки к тулову	13	22,4	Гладкий штамп	3	5,2
Верхняя треть тулова	11	19,0	Гребенчатая	2	3,5
			Ямки	2	3,5
			Прочерченная	3	5,2
<i>Элементы орнамента</i>					
Горизонтальная елочка	10	17,2	Овальные вдавления	1	1,7
Наклонные линии	20	34,5	Горизонтальная линия	1	1,7
Насечки на венчике	11	19,0	Наклонные Гребенчатые линии	1	1,7
Угловые вдавления	8	13,8	Треугольные Вдавления	3	5,2
Наклонные насечки	9	15,5	Фестоны	2	3,5
Вертикальный зигзаг	3	5,2	Горизонтальный зигзаг	2	3,5



Рис. 4. Керамика с городища Дикая Яма: 1–7 – саргатская; 8–9 – среднеазиатская

Диаметр горшков – от 4–9 до 40 см. Венчики сосудов преимущественно округлые (36,2%), в относительно равных долях встречаются плоские, с карнизиком внутрь или наружу, скошенные внутрь, приостренные, отогнутые. Шейки сосудов в основном отогнутые (60,3%) либо вертикальные (24,1%), редко – наклоненные внутрь (6,9%), в профиле чаще отогнутые (65,5%), около трети – прямые (34,5).

Около 50% сосудов не орнаментировано, на орнаментированных узор наносился преимущественно на венчик (50%), шейку (32,8%), реже на переходную зону от шейки к тулову или на верхнюю часть плечика (22,4 и 19,0% соответственно).

Среди элементов орнамента преобладают наклонные линии (34,5%), насечки по венчику (19,0%) или на шейке (15,5%), горизонтальная елочка (17,2%), встречаются также угловые вдавления (13,8%), редко – вертикальный и горизонтальный зигзаг, фестоны, треугольные или овальные вдавления (см. табл.).

Техника орнаментации преимущественно резная или вдавление, встречаются также гладкий штамп, гребенчатая, ямки, прочерчивание.

Таким образом, по основным показателям саргатская посуда городища повторяет основные каноны керамических комплексов саргатской культуры.

Инвентарь

Шарообразные лепные пряслица (рис. 5.-8, 9, 11) представлены тремя экземплярами: одно целое и два в обломках. Их размеры составляют 3–3,4 см, диаметр сквозного отверстия – до 5 мм. Подобные пряслица массово встречаются в материалах памятников раннего железного века [Корякова, 1988; Матвеева, 1993; 1994 и др.]. Сферические орнаментированные пряслица найдены на Андреевском озере [Корякова, 1988, рис. 23], неорнаментированные – на Рафайловском селище [Чикунова, 2002].

Дисковидные пряслица из стенок сосудов (рис. 5.-2, 6) – одно целое пряслице и один фрагмент. Диаметр изделий составляет 5,0 и 2,3 см соответственно, толщина стенки – 0,7 см. Данный тип пряслиц широко распространен территориально и хронологически, начиная с позднего бронзового века.



Рис. 5. Инвентарь с городища Дикая Яма: 1 – рукоять (кость); 2, 6, 8–9, 11 – пряслица (2, 6 – керамика; 8–9, 11 – глина); 3 – оселок (камень); 4 – нож (железо); 5 – проколка(?) (кость); 7 – бисер (стекло с позолотой); 10 – скребок (керамика)

Скребок керамический (рис. 5.-10) размерами 6×3,5 см изготовлен на венчике сосуда саргатской культуры, следы сработанности отмечены на нижней части изделия. В саргатском хозяйстве керамические скребки использовались при выделке шкур и обработке кожи [Чикунова, Скочина, 2009].

Костяная рукоять (рис. 5.-1). Предмет изготовлен из эпифиза-метафиза кости животного, имеет размеры 8×4,0–3,5 см, в нижней части немного сужено. Поверхность из-за плохой сохранности деформирована, следов внешнего воздействия (шлифовки, оплетки, насечек) практически не отмечено, только в одном месте фиксируется гладкая поверхность. Внутренняя поверхность втулки гладкая, зашлифованная.

Фрагмент стержневидного костяного изделия (рис. 5.-5). Изделие обломано с двух сторон, размеры его составляют 9,5 см, в сечении овальной формы, 0,7×1,2 см. Можно предположить, что это фрагмент костяной проколки.

Каменный оселок (рис. 5.-3). Представляет собой прямоугольное изделие размерами 6,8×1,4 см. К верхней части утолщается до 6,5 мм. В нем просверлено отверстие для подвешивания. Нижняя часть более тонкая, имеет две рабочие вогнутые поверхности.

Обломок железного ножа (рис. 5.-4). Представлен лезвием длиной 4,5 см и шириной 2,6 см. В верхней части толщина лезвия составляет до 3 мм, в нижней – тонкое. С одной стороны фиксируется часть уступчика, идущая от лезвия.

Фрагменты металлических изделий прямоугольной формы размерами 3,8×0,4×0,5 см и 6,0×1,4 см, сильно корродированы, что не позволяет определить их функциональное назначение.

Бисер (рис. 5.-7). Мелкая белая бисерина цилиндрической формы с фрагментами золотой фольги внутри и небольшими вкраплениями снаружи. Бисерина размером около 1,5 мм, диаметром около 1 мм была обнаружена в процессе флотации пробы грунта.

Полученные результаты и анализ

Полученные в результате исследования материалы позволяют говорить нам, во-первых, об однослойности городища, во-вторых, установить время его существования: кон. I тыс. до н.э. – нач. I тыс. н.э. Керамика кашинской культуры, найденная в слое, также подтверждает время функционирования городища. Кашинский тип керамики был отнесен В.Д. Викторовой [1968] к рубежу веков. Проба угля из камеры 1 жилища 1, датированная радиоуглеродным методом, уточняет время функционирования постройки III в. до н.э. – I в. н.э. (калиброванное значение).

Ко II веку до н.э. в лесостепи перестают фиксироваться памятники гороховской культуры. В это время на всей территории лесостепного Зауралья устанавливается гегемония саргатского населения [Цембалюк, Берлина, 2016, с. 49]. По мнению Л.Н. Коряковой [1993], к заключительному периоду раннего железного века саргатская культура включила в себя различные инокультурные традиции, что привело к стандартизации и относительной однородности культуры. Материалы городища Дикая Яма подтверждают данный тезис, в домостроительстве и фортификационном зодчестве мы видим синтез саргатских и гороховских традиций. Полагаем, саргатское население усвоило часть архитектурных традиций гороховцев, включив их в свои.

Заключение

Таким образом, раскопки городища Дикая Яма и анализ его материалов позволили реконструировать не только домостроительные и фортификационные традиции саргатского населения, но и проследить инокультурные заимствования.

Наличие на памятнике сложных фортификационных сооружений указывает на функционирование здесь хорошо укрепленной цитадели, где, вероятно, проживала знать и военная верхушка. В пользу этого говорит и наличие тщательно спланированных многокамерных жилищ, построенных в технике заплота, наиболее трудоемкой и требующей хорошего строительного материала. Наличие в слое фрагментов среднеазиатской керамики, бисера с позолотой свидетельствует о материальном достатке жителей городка и вовлеченности его в караванно-торговые пути.

Наличие за пределами укреплений обширного селища свидетельствует, на наш взгляд, о функционирующей ремесленно-скотоводческой округе.

В целом городище расположено недалеко от слияния рек Исеть и Тобол, что позволяло населению контролировать водные пути сообщения. Данная территория изобилует пойменными лугами, пригодными для выпаса скота, обладает высокой экологической емкостью для успешного развития различных отраслей хозяйства. В округе зафиксировано несколько могильников саргатской культуры, при этом огромные, так называемые «царские» курганы расположены на расстоянии 10–20 км выше и ниже по течению. Все это позволяет считать городище важным социально-экономическим и политическим центром рубежа эпох.

Библиографический список

- Археологическая карта Курганской области. Курган : Зауралье, 1993. 344 с.
- Берлина С.В. Строительные приемы носителей саргатской культуры как форма адаптации к сырьевым ресурсам // Экология древних и традиционных обществ : докл. конф. Тюмень : Вектор Бук, 2007. Вып. 3. С. 81–86.
- Берлина С.В. Городище гороховской культуры Марьино Ущелье-IV // Вопросы истории Сибири : сб. науч. ст. памяти В.А. Могильникова. Омск : Изд-во ОмГПУ, 2014. Вып. 9. С. 96–101.
- Берлина С.В., Цембалюк С.И. Городище Дикая Яма эпохи раннего железа в лесостепном Зауралье // Труды V (XXI) Всероссийского археологического съезда в Барнауле – Белокурихе. Барнаул: Изд-во Алт. ун-та, 2017. Т. II. С. 10–13.
- Викторова В.Д. Памятники лесного Зауралья в X–XIII вв. н.э. // УЗ ПермГУ. 1968. №191. С. 240–256.
- Козеко О.Е., Кузнецова А.Э. Мало-Казакбаевское городище гороховской культуры // Поселения: среда, культура, социум : материалы тематич. науч. конф. СПб.: СПбГУ, 1998. С. 117–119.
- Ковригин А.А. Павлиново городище: хронология и архитектура // Экология древних и современных обществ. Тюмень : Изд-во ИПОС СО РАН, 2003. Вып. 2. С. 121–124.
- Корякова Л.Н. Поселения саргатской культуры // Древние поселения Урала и Западной Сибири : сб. науч. тр. Свердловск : УрГУ, 1984. С. 61–79.
- Корякова Л.Н. Ранний железный век Зауралья и Западной Сибири (саргатская культура). Свердловск : Изд-во Урал. ун-та, 1988. 240 с.
- Корякова Л.Н. Культурно-исторические общности Урала и Западной Сибири (Тоболо-Иртышская провинция на ранней и средней стадиях железного века) : дисс. ... д-ра ист. наук. Новосибирск, 1993. 72 с.
- Матвеева Н.П. Саргатская культура на Среднем Тоболе. Новосибирск: Наука, 1993. 175 с.
- Матвеева Н.П. Ранний железный век Приишимья. Новосибирск : Наука, 1994. 152 с.
- Матвеева Н.П., Берлина С.В., Рафикова Т.Н. Коловское городище. Новосибирск : Наука, 2008. 237 с.
- Сальников К.В. Городище Чудаки в Челябинской области по раскопкам 1937 г. // СА. 1947. Вып. 9. С. 221–238.
- Среда, культура и общество лесостепного Зауралья во второй половине I тыс. до н.э. (по материалам Павлиновского археологического комплекса) / Л.Н. Корякова, М.И. Дэйр, А.А. Ковригин, С.В. Шарапова, Н.А. Берсенева, С.Е. Пантелеева, Д.И. Ражев, П. Курто, Б. Хэнкс, Е.Г. Ефимова, А.А. Каздым, О.В. Микрюкова, О.А. Сахарова. Екатеринбург ; Сургут : Магеллан, 2009. 298 с.
- Третьяков Е.А. Проведение археологической разведки на территории Каргапольского района Курганской области в 2017 г. : отчет о НИР. Тюмень, 2018. 203 с.
- Цембалюк С.И., Берлина С.В. Бочанецкое городище – памятник байтовской культуры в Среднем Притоболье // Археология Среднего Притоболья и сопредельных территорий : материалы межрегионального круглого стола, посвященного 50-летию Курганской археологической экспедиции (8 декабря 2016 г.). Курган : Изд-во Курган. гос. ун-та, 2016. С. 39–49.
- Чикунова И.Ю. Пряслица Рафайловского селища как источник по изучению прядения у саргатов // Вестник археологии, антропологии и этнографии. 2002. №4. С. 119–126.
- Чикунова И.Ю., Скочина С.Н. Керамические изделия с поселения Муллашинские Юрты 7 // Вестник археологии, антропологии и этнографии. 2009. №10. С. 49–57.

References

- Arheologicheskaja karta Kurganskoj oblasti [Archaeological Map of the Kurgan Region]. Kurgan : Zaural'e, 1993. 344 p.
- Berlina S.V. Stroitel'nye priemny nositelej sargatskoj kul'tury kak forma adaptacii k syr'evym resursam [Construction Techniques of the Carriers of Sargatskaya Culture as a Form of Adaptation to Raw Materials]. Ekologija drevnih i tradicionnyh obshhestv : dokl. Konf [Ecology of Ancient and Traditional Societies: Report of the Conference]. Tjumen' : Vektor Buk, 2007. Issue 3. Pp. 81–86.

Berlina S.V. Gorodishhe gorohovskoj kul'tury Mar'ino ushhel'e IV [The Hillfort of the Gorokhovskaya Culture the Marino Gorge IV]. Voprosy istorii Sibiri : sb. nauch. st. pamjati V.A. Mogil'nikova [Questions of the History of Siberia: Collection of Scientific Articles in Memory of V.A. Mogilnikov]. Omsk : Izd-vo OmGPU, 2014. Issue 9. Pp. 96–101.

Berlina S.V., Cembaljuk S.I. Gorodishhe Dikaja Jama epohi rannego zheleza v lesostepnom Zaural'e [The Dicaia Yama Hillfort of the Early Iron Age in the Forest-Steppe Zauralye]. Trudy V (XXI) Vserossijskogo arheologicheskogo s'ezda v Barnaule – Belokurihe [Proceedings of the V (XXI) All-Russian Archaeological Congress in Barnaul-Belokurikha]. Barnaul : Izd-vo Alt. un-ta, 2017. Vol. II. Pp. 10–13.

Viktorova V.D. Pamjatniki lesnogo Zaural'ja v X–XIII vv. n.e. [The Sites of the Forest Zauralye in the 10th – 13th Centuries AD]. UZ PermGU [UZ Perm State University]. 1968. №191. Pp. 240–256.

Kozeko O.E., Kuznecova A.Je. Malo-Kazakbaevskoe gorodishhe gorohovskoj kul'tury [Malo-Kazakbaevo Hillfort of Gorokhovskaya Culture]. Poselenija: sreda, kul'tura, socium : materialy tematic. nauch. Konfi [Settlements: Environment, Culture, Society: Materials of the Thematic Scientific Conference]. SPb. : SPbGU, 1998. Pp. 117–119.

Kovrigin A.A. Pavlinovo gorodishhe: hronologija i arhitektura [Pavlinsky Hillfort: Chronology and Architecture]. Ekologija drevnih i sovremennyh obshhestv [Ecology of Ancient and Modern Societies]. Tjumen' : Izd-vo IPOS SO RAN, 2003. Issue 2. Pp. 121–124.

Korjakova L.N. Poselenija sargatskoj kul'tury [Settlements of Sargatskaya Culture]. Drevnie poselenija Urala i Zapadnoj Sibiri : sb. nauch. tr. [Ancient Settlements of the Urals and Western Siberia: Collection of Scientific Works]. Sverdlovsk : UrGU, 1984. Pp. 61–79.

Korjakova L.N. Rannij zheleznyj vek Zaural'ja i Zapadnoj Sibiri (sargatskaja kul'tura) [Early Iron Age of the Trans-Urals and Western Siberia (Sargatskaya Culture)]. Sverdlovsk : Izd-vo Ural. un-ta, 1988. 240 p.

Korjakova L.N. Kul'turno-istoricheskie obshhnosti Urala i Zapadnoj Sibiri (Tobolo-Irtyskaja provincija na rannej i srednej stadijah zhelezного века) : diss. ... d-ra ist. nauk [Cultural-Historical Communities of the Urals and Western Siberia (Tobol-Irtys Province in the Early and Middle Stages of the Iron Age): Diss. ... Dr. Hist. Sciences]. Novosibirsk, 1993. 72 p.

Matveeva N.P. Sargatskaja kul'tura na Srednem Tоболе [Sargatian Culture in the Middle Tobol]. Novosibirsk : Nauka, 1993. 175 p.

Matveeva N.P. Rannij zheleznyj vek Priishim'ja [Early Iron Age of the Priishimye]. Novosibirsk : Nauka, 1994. 152 p.

Matveeva N.P., Berlina S.V., Rafikova T.N. Kolovskoe gorodishhe [Kolovskoye Hillfort]. Novosibirsk : Nauka, 2008. 237 p.

Sal'nikov K.V. Gorodishhe Chudaki v Cheljabinskoj oblasti po raskopkam 1937 g. [The Chudaki Hillfort in the Chelyabinsk Region by the Excavations in 1937]. SA [Soviet Archaeology]. 1947. Issue 9. Pp. 221–238.

Sreda, kul'tura i obshhestvo lesostepnogo Zaural'ja vo vtoroj polovine I tys. do n.e. (po materialam Pavlinovskogo arheologicheskogo kompleksa) [The Environment, Culture and Society of the Forest-Steppe Zauralye in the Second Half of the 1st Millennium BC (Based on the Materials of the Pavlinovsky Archaeological Complex)] / L.N. Korjakova, M.I. Djejr, A.A. Kovrigin, S.V. Sharapova, N.A. Berseneva, S.E. Pan-teleeva, D.I. Razhev, P. Kurto, B. Hjenks, E.G. Efimova, A.A. Kazdym, O.V. Mikrjukova, O.A. Saharova. Ekaterinburg : Surgut : Magellan, 2009. 298 p.

Tret'jakov E.A. Provedenie arheologicheskoi razvedki na territorii Kargapol'skogo rajona Kurganskoj oblasti v 2017 g. : Otchet o NIR [The Conduct of the Archaeological Exploration in the Kargapolsky District of the Kurgan Region in 2017: a Report on the Research]. Tjumen', 2018. 23 p.

Cembaljuk S.I., Berlina S.V. Bochanetskoe gorodishhe – pamjatnik baitovskoj kul'tury v Srednem Pritobol'e [Bochanetskoe Hillfort – a Site of Baitovskaya Culture in the Pribotol]. Arheologija Srednego Pritobol'ja i sopredel'nyh territorij : materialy mezhhregional'nogo kruglogo stola, posvjashhennogo 50-letiju Kurganskoj arheologicheskoi jekspedicii (8 dekabrja 2016 g.) [Archaeology of the Middle Pritobolye and Adjacent Territories: Materials of the Interregional Round Table Devoted to the 50th Anniversary of the Kurgan Archaeological Expedition (December 8, 2016)]. Kurgan : Izd-vo Kurgan. gos. un-ta, 2016. Pp. 39–49.

Chikunova I.Ju. Prjaslica Rafajlovskogo selishha kak istochnik po izucheniju prjadenija u sargatcev [Pryaslitsa of the Rafailovskoe Hillfort as a Source for the Study of Spinning from the Sargatians]. Vestnik arheologii, antropologii i etnografii [Bulletin of Archaeology, Anthropology and Ethnography]. 2002. №4. Pp. 119–126.

Chikunova I.Ju., Skochina S.N. Keramicheskie izdelija s poselenija Mullashinskie Jurty 7 [Ceramic Products from the Mullashinsky Yurt 7 Settlement]. Vestnik arheologii, antropologii i etnografii [Vestnik of Archaeology, Anthropology and Ethnography]. 2009. №10. Pp. 49–57.

S.V. Berlina¹, S.I. Tsembalyuk¹, I.K. Novikov²

¹Federal State Institution Tyumen Scientific Centre of Siberian Branch of the Russian Academy of Sciences (Tyumen Scientific Centre SB RAS), Tyumen, Russia;

²Kurgan State University, Kurgan, Russia

THE DIKAYA YAMA HILLFORT ON THE MIDDLE TOBOL

The article presents the results of the research of the ancient hillfort of Dikaya Yama, located in the Middle Tobol River Basin. As it was found out, the dwellings and the fortifications are located according to an accurate plan, which allows us to assume that the hillfort had been preliminary designed. Probably, the hillfort had been abandoned intentionally, since no traces of battle, fire, left things, etc. were found. Quantitative and qualitative characteristics of the finds and their location also demonstrate that the hillfort zone was abandoned deliberately. During excavations at the second site of the hillfort, a dwelling with residential and household chambers, connected by a long corridor, was explored. The discovered traces of iron processing, weaving, bone carving, ceramic production allow us to reconstruct the crafts of the settlers. Fragments of imported Central Asian ceramics, beads with a gold facing from within are indicative of a high social status of certain residents. The site is characterized by syncretic materials of the Sargatskaya and Gorokhovskaya cultures of the Early Iron Age, which reflect a synthesis of their house-building and fortification traditions. The hillfort dates back to the 3rd century BC – 1st century AD.

Key words: the Middle Tobol, early Iron age, Sargatskaya, Gorokhovskaya archaeological cultures, fortifications, two-part dwelling.