

А.А. Тишкин, В.В. Горбунов, Н.Н. Серегин, Ч. Мунхбаяр
Алтайский государственный университет, Барнаул, Россия;
Ховдский государственный университет, Ховд, Монголия

РЕЗУЛЬТАТЫ ИССЛЕДОВАНИЙ ТЮРКСКОГО КОМПЛЕКСА БАЯН БУЛАГ-I (Монгольский Алтай)*

Публикуются материалы раскопок тюркского ритуального комплекса Баян булаг-I, исследованного участниками Буянтской российско-монгольской археологической экспедиции в 2010 г. на территории Монгольского Алтая. Приведено подробное описание зафиксированных конструкций, а также обнаруженных предметов. Установлено, что изученный комплекс, разрушенный к моменту проведения работ, представлял собой одиночную подпрямоугольную оградку с изваянием, установленным с восточной стороны. Очевидно, с оформлением скульптуры было связано сооружение выкладки округлой формы. Одной из конструктивных характеристик комплекса является яма в центре оградки, в которой зафиксированы остатки деревянного столба. В ходе раскопок обнаружен фрагмент стенки керамического сосуда без орнамента, а также характерный железный нож. Осуществленный анализ полученных материалов, прежде всего реалий на каменном изваянии, позволил отнести комплекс Баян булаг-I к катандинскому этапу культуры тюрков (2-я половина VII – 1-я половина VIII в.).

Ключевые слова: Монгольский Алтай, раннее средневековье, тюрки, ритуальный комплекс, раскопки, оградка, изваяние.

DOI: 10.14258/tpai(2018)2(22).-12

Введение

К настоящему времени в результате исследований, проведенных в различных частях Центральной Азии, накоплен значительный объем материалов, демонстрирующих особенности традиции сооружения тюркских ритуальных комплексов во 2-й половине I тыс. н.э. [Грач, 1961; Кубарев, 1984; Баяр, 1997; Суразаков, Тишкин, Шелепова, 2008; Серегин, Шелепова, 2015; и др.]. Вместе с тем очевидно, что информационный потенциал таких памятников далеко не исчерпан. В частности, одним из наиболее перспективных направлений дальнейших работ является проведение полевых исследований в малоизученных областях региона, прежде всего в Западной Монголии. Такой подход позволяет заполнить лакуны в имеющейся источниковой базе, дает возможность раскрыть особенности ритуальной практики отдельных групп номадов на конкретных территориях, а также способствует получению ценных сведений для реконструкции разных аспектов истории раннесредневековых кочевников, весьма фрагментарно представленных в письменных свидетельствах.

Начиная с 2007 г. системные исследования, направленные на выявление, детальную фиксацию и изучение тюркских оградок на территории Монгольского Алтая, осуществляются Буянтской российско-монгольской археологической экспедицией, в свое время созданной тремя университетами: из Барнаула, Ховда и Улаанбаатара [Тишкин, Эрдэнэбаатар, 2007]. К настоящему времени раскопаны 26 подобных объектов, демонстрирующих как общие, так и особенные черты ритуальной практики раннесредневековых номадов [Горбунов, Тишкин, Эрдэнэбаатар, 2007; Горбунов, Тишкин, Шелепо-

* Работа выполнена при финансовой поддержке РФФИ (проект №16-18-10033 «Формирование и эволюция систем жизнеобеспечения у кочевых социумов Алтая и сопредельных территорий в поздней древности и средневековье: комплексная реконструкция»).

ва, 2008; Горбунов и др., 2015; Тишкин, Горбунов, Серегин, 2017; и др.]. В настоящей статье рассматриваются результаты исследований, проведенных на комплексе Баян булаг-I, расположенном в Монгольском Алтае (рис. 1). Следует отметить, что вопросы методики раскопок памятника подробно освещены в отдельной зарубежной публикации [Тишкин, Горбунов, Серегин, 2016], в которой по неизвестным нам причинам не были представлены имевшиеся иллюстрации при наличии в тексте сносок на них.



Рис. 1. Место расположения памятника Баян булаг-I на карте-схеме Монголии

Информация об обнаруженном изваянии также нашла разное отражение в отдельных изданиях [Тишкин и др., 2006, с. 112; Горбунов, Тишкин, 2014; и др.]. Важной задачей данной работы, кроме обобщения и демонстрации всех имеющихся данных, является культурно-хронологическая идентификация археологического объекта в виде тюркской оградки.

Описание исследованных объектов

Археологический комплекс Баян булаг-I расположен в одноименном урочище, на левом берегу р. Буянт, в 24–25 км юго-западнее г. Ховда, в Ховдском аймаке Монголии. Географические координаты раскопанного объекта, полученные при помощи GPS-приемника, таковы: N – 47° 55.734', E – 091°21.525'. Высота над уровнем моря, отмеченная тем же прибором, составила 1584,5 м. Комплекс зафиксирован в ходе сплошных обследований, осуществленных участниками Буянтской экспедиции в 2009 г. в урочище Баян булаг (в переводе с монг. яз. – «Место, богатое источниками»). Тогда же были сфотографированы и зарисованы два каменных изваяния, находившиеся у разрушенных тюркских оградок [Горбунов, Тишкин, 2014, рис. 1–3]. В следующем году оградка №2, еще до раскопок демонстрировавшая ряд оригинальных конструктивных особенностей, была полностью исследована, а изваяние скопировано с помощью микалентного полотна. Следует отметить, что в указанном урочище зафиксировано несколько тюркских ритуальных комплексов.

В 2010 г. намеченный для раскопок объект представлял собой отдельно стоящую оградку (№2) с выкладкой и оформленной площадкой к востоку от нее. Оба этих сооружения исследовались сплошным раскопом, ориентированным длинными сторонами по линии З–В (рис. 2; 3.-1). Структура раскопа прослежена по разрезу А–А' (рис. 3.-2): длина 6 м, глубина в точке А до уровня материка 0,1 м, в точке А' – 0,07 м. Разрез демонстрирует материк – супесь светло-охристого цвета с вкраплениями гальки. В него попали элементы конструкции оградки: девять камней забутовки, уложенные в 1–2 слоя от уровня материка. Расстояние между ними составило 1,35 м. В разрезе демонстрируется столбовая яма с остатками деревянного столба. Стенки ямы наклонные, дно ровное. Ее длина по разрезу 0,4 м, глубина в материке 0,4 м. Столб имел размеры 0,3×0,1 м. В восточной части разреза отмечены два крайних камня от кольцевой выкладки, расстояние между которыми составило 3,1 м. Кроме того, в разрезе отражена яма с изваянием, шириной 0,45 м, глубиной 0,38 м. Западная стенка ямы наклонная (в разрез также попали камни контрфорса), восточная – прямая, дно ровное, со скругленными углами. Изваяние в яме оказалось размещено наклонно. Его размеры по разрезу – 1,15×0,2 м. Расчистка оградки выявила сооружение, основу которого составляла выкладка из средних и мелких камней, сложенных в 1–2 слоя (рис. 2 и 3). По периметру выкладки зафиксированы остатки от стенок оградки (рис. 4.-1). От восточной стенки сохранился фрагмент основания плиты, поставленной на ребро (размерами 0,2×0,05×0,1 м). От западной стенки остались три фрагмента основания плит размерами 0,1–0,2×0,05×0,1 м, два из которых заходили друг за друга. От северной стенки обнаружен лежавший плашмя фрагмент плиты размерами 0,4×0,05×0,2 м. Судя по положению этих плит, первоначальные размеры оградки составляли 1,85×1,85 м. Внутри оградки, ближе к южной стенке, найден фрагмент керамического сосуда без орнамента (рис. 3.-1; 5.-1). В центральной части оградки зафиксирована яма с остатками деревянного столба (рис. 3 и 4). На уровне материка она имела округлую форму диаметром

0,4 м. Сверху по ее периметру располагались шесть камней, образывавших «гнездо». У южного края ямы, между двух камней, обнаружен железный нож (рис. 3.-1; 4.-2-3; 5.-2). С глубины 0,1 м (от уровня материка) в заполнении ямы стала попадаться



Рис. 2. Баян булаг-I. Оградка №2. Вид с разных сторон после зачистки каменных сооружений (фотоснимки сделаны А.А. Тишкиным)

деревянная труха, а на глубине 0,2 м обозначилась нижняя часть деревянного столба (рис. 3.-2). Его зафиксированные размеры следующие: высота 0,2 м, диаметр 0,10–0,12 м. Основание столба было ровно спилено, а верхушка, видимо, сломана. Общая глубина ямы в материке составила 0,4 м. Стенки ямы наклонные, дно ровное. Заполнение ямы состояло из гумусированной супеси с примесью мелкой гальки и камней от контрфорсов. К восточной стенке оградки примыкала выкладка, околтуренная 24 камнями, среди которых преобладали окатанные валуны (рис. 2 и 3). Они образовывали неровное кольцо средним диаметром 3 м. У западного края этого кольца находилось изваяние, у которого отсутствовала верхняя часть (рис. 2; 6.-1).

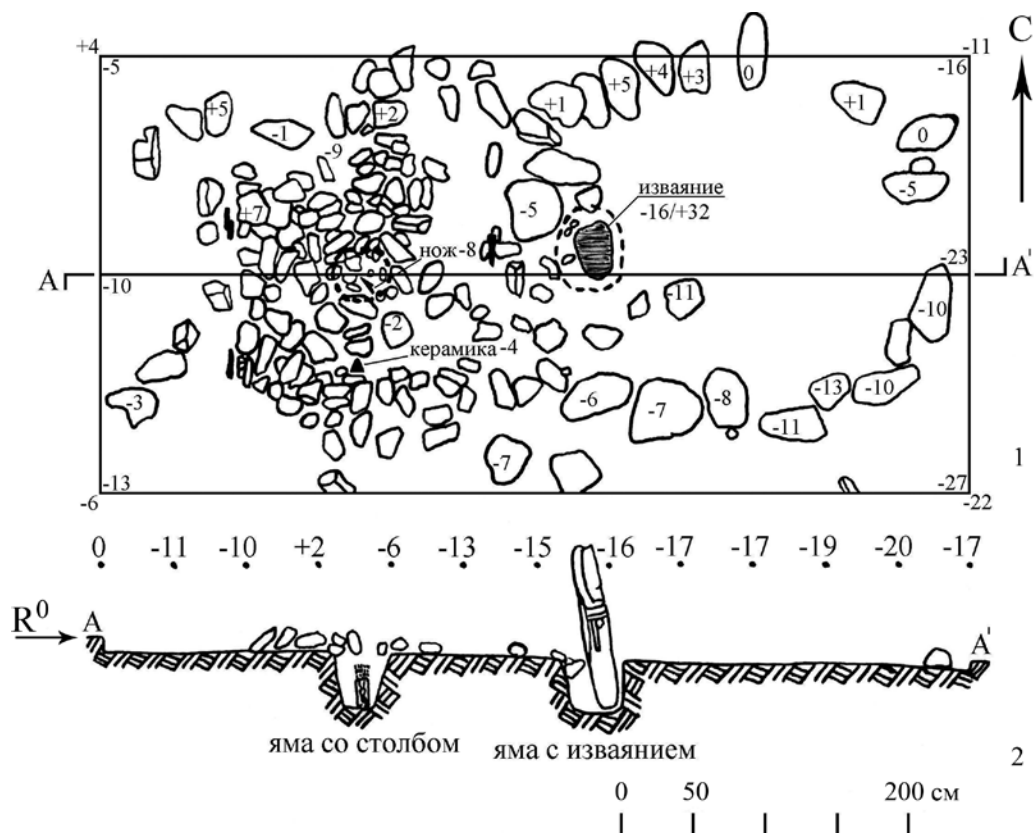


Рис. 3. Баян булаг-I. Оградка №2. План (чертежи выполнены В.В. Горбуновым)

Изваяние было установлено в яму овальной формы, размерами 0,6×0,48 м, углубленную в материк до 0,38 м, на расстоянии 0,45 м от восточной стенки оградки (рис. 2–3; 6–7). Голова изваяния оказалась сбита и лежала за его спиной. Она состыковывается с туловищем. Изначально изваяние «лицевой» стороной было обращено к востоку. Оно сделано из каменного блока, со скульптурной проработкой головы и туловища (рис. 6–7). Дальнейшее описание приводится из опубликованной статьи [Горбунов, Тишкин, 2014, с. 25–26]: «Отколотая голова имеет размеры 47×32,5×19 см. В анфас она овальной формы (43×32,5 см), в профиль ближе к прямоугольнику, не считая шеи, от которой отделена канавкой. На лицевой стороне канавками передан контур

слегка выступающего трапециевидного носа и глаза, неглубокой выбивкой переданы брови и рот. Правые глаз и бровь, а также рот сильно испорчены. На левой стороне головы читается скула, и на уровне уха изображена серьга. Она обрамлена канавкой, имеет кольцо каплевидной формы и подвеску с шаровидным утолщением и растрескиванием. Наибольшие размеры серьги – 13×5,5 см. Правая сторона головы повреждена. Размеры туловища – 116,5×39×20,5 см. На уровне плеч, с прогибом на груди, канавкой показан воротник верхней одежды. Правая рука согнута в локте и поднята к лицу. Она заканчивается расширением, напоминающим кубок для питья. Левая рука присогнута в локте и опущена к поясу. Она заканчивается четырьмя пальцами, сжимающими рукоять меча. Пояс выбит двумя канавками, его ширина до 4 см. Справа он под-



Рис. 4. Баян булаг-I. Оградка №2: 1 – остатки плит от стенок оградки, ямы (для изваяния и столба); 2 – контур ямы для деревянного столба в центре оградки; 3 – железный нож среди забутовки ямы (фотоснимки сделаны А.А. Тишкиным)

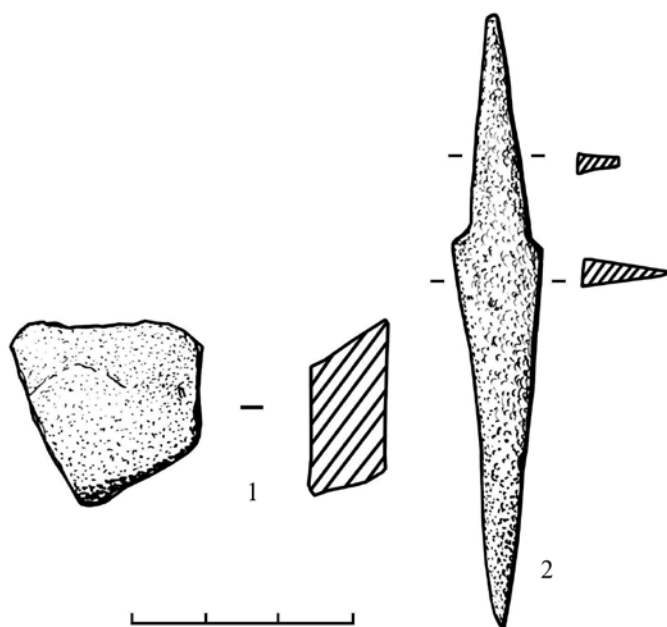


Рис. 5. Баян булаг-I. Оградка №2. Находки:
1 – фрагмент керамики; 2 – железный нож
(рисунки выполнены А.Л. Кунгуровым)

положении, изображен прямоугольный предмет, обрамленный канавкой размерами 17×2 см, со слегка выделенной рукояткой. Скорее всего, это напильник. Ниже меча скульптура слегка сужается...».

Обсуждение материалов

Анализ результатов исследований позволяет представить изначальную конструкцию разрушенного комплекса, а также осуществить культурно-хронологическую интерпретацию полученных материалов. Установлено, что изученный объект представлял собой одиночную подпрямоугольную оградку с изваянием, установленным с восточной стороны. Очевидно, с наличием скульптуры было связано сооружение выкладки округлой формы. Одной из конструктивных характеристик комплекса является яма в центре оградки, в которой зафиксированы остатки деревянного столба. Объекты с таким сочетанием признаков получили наибольшее распространение в традициях тюрок Центральной Азии во 2-й половине VI – 1-й половине VIII в. н.э. [Серегин, Шелепова, 2015, с. 76–77].

Одной из немногих находок, зафиксированных в ходе раскопок оградки, стал железный нож (рис. 5.-2). Общая длина изделия составляет 8,5 см. Черен ножа прямой, трапециевидного абриса, длиной 3 см, шириной в основании 0,85 см, толщиной 0,02 см. Клинок ножа однолезвийный, треугольного абриса (лезвие слегка вогнуто от сработанности), длиной 5,5 см, шириной в основании 1,3 см, толщиной 0,03 см. При переходе черена в клинок имеются два немного наклонных плечика, более короткое – со стороны обуха и более длинное – со стороны лезвия. Подобные изделия характерны для материальной культуры тюрок Центральной Азии и не имеют узкой

ходит к рукояти меча, слева к кисти руки заходит на оба бока изваяния. Контур меча обрамлен канавками, он изображен в наклонном положении рукоятью вверх. Рукоять прямоугольная, шириной 3 см. Перекрестие меча тоже прямоугольное, размерами 11×2 см. Ножны меча шириной до 4 см, заходят на левый бок изваяния. Они имеют две скобы сегментной формы (у перекрестия и ближе к середине) и соединены с поясом двумя портупейными ремешками. На правом боку изваяния у пояса рельефно выбита сумочка овальной формы (6×5 см) с небольшим выступом наверху. За ней, в вертикальном по-

хронологии [Гаврилова, 1965, табл. IV.-9; Овчинникова, 1990, рис. 28.-6, 15; Кубарев, 2005, рис. 19.-5, 8]. Ближайшей аналогией данной находке является железный нож несколько больших размеров, обнаруженный в ходе раскопок оградки №5 комплекса Хар узуур в Монгольском Алтае [Тишкин и др., 2013, с. 160].



Рис. 6. Баян булаг-I. Оградка №2. Результаты фиксации изваяния:
1 – фотографирование; 2 – прорисовка (фотоснимок сделан А.А. Тишкиным,
графическая прорисовка выполнена В.В. Горбуновым)

Наиболее показательным элементом (с точки зрения хронологии) для комплекса Баян булаг-I является каменное изваяние. По всей видимости, для изготовления скульптуры был использован «оленный» камень. Об этом свидетельствует выбитое кольцо (серьга) на нижней боковой части каменного блока (рис. 7.-3). Отметим, что случаи переиспользования древних изваяний тюрками в раннем средневековье не являются редкими. Подобная ситуация зафиксирована при исследовании целого ряда памятников на различных территориях [Грач, 1961, с. 28, 50; Кубарев, 1984, табл. XLVII.-243, XXXIX.-223; Худяков, Плотников, Данченко, 1988, с. 56, рис. 5.-3; Савинов, 1994, с. 41, 47; Волков, 2002, с. 50–51, табл. 20, 35.-1; и др.]. Скульптура, установленная у оградки №2, по своим канонам (правая рука с сосудом, левая – на мече, подвешенном к поясу) относится к серии классических тюркских изображений мужчин-воинов. Анализ имеющихся реалий позволяет уточнить датировку памятника. Так, мечи с прямоугольными удлинненными перекрестиями характерны для тюркского

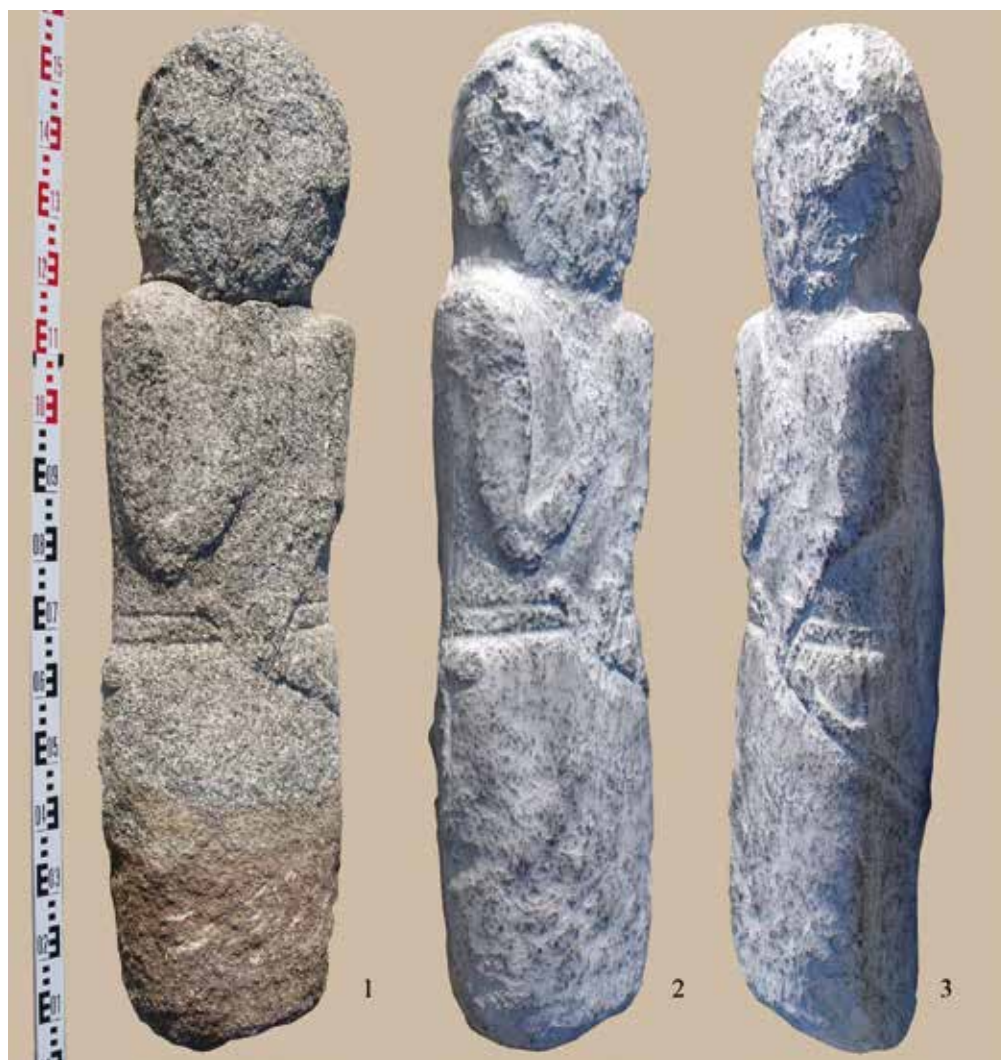


Рис. 7. Баян булаг-I. Оградка №2. Изваяние: 1 – восстановленный вид каменной скульптуры; 2–3 – микалентные копии (по: [Горбунов, Тишкин, 2014, рис. 3])

оружия 2-й половины VII – 1-й половины VIII в. [Горбунов, 2006, с. 63–65, рис. 50.-4]. Серьга с изваяния у оградки №2 Баян булага-I находит соответствия среди аналогичных предметов из тюркских памятников 1-й половины VIII в. [Овчинникова, 1990, рис. 10.-5]. Таким образом, раскопанный комплекс может быть отнесен к катандинскому этапу культуры тюрков (2-я половина VII – 1-я половина VIII в.) [Тишкин, Горбунов, Горбунова, 2011, с. 12, 25–28].

Заключение

Фиксация и раскопки тюркских оградок, проведенные на территории Монгольского Алтая, показывают, что в данном крупном регионе (культурно-исторической области) сконцентрировано достаточно большое количество ритуальных объектов ран-

него средневековья. Данная ситуация свидетельствует о перспективности дальнейших поисков и исследований тюркских памятников с учетом уже имеющегося опыта работ. Наибольшая концентрация оградок отмечена в северной части Монгольского Алтая, что свидетельствует о необходимости реализации там системных раскопок. Важным является получение материалов, позволяющих провести радиоуглеродное датирование тюркских объектов. Пока для установления датировки используются конструктивные особенности оградок, редкие находки и изваяния, что и было продемонстрировано в данной статье. Комплексный анализ всех данных обеспечит информацией дальнейшую реконструкцию системы жизнеобеспечения кочевников тюркского времени на Алтае и сопредельных территориях.

Библиографический список

- Баяр Д. Монголын тов нутаг дахь турэгийн хун чулуу (Тюркские каменные скульптуры Центральной Монголии). Улаанбаатар : Ин-т истории АН МНР, 1997. 148 с.
- Волков В.В. Оленные камни Монголии. М. : Научный мир, 2002. 248 с.
- Гаврилова А.А. Могильник Кудыргэ как источник по истории алтайских племен. М.; Л. : Наука, 1965. 146 с.
- Горбунов В.В. Военное дело населения Алтая в III–XIV вв. Ч. II: Наступательное вооружение (оружие). Барнаул : Изд-во Алт. ун-та, 2006. 232 с.
- Горбунов В.В., Тишкин А.А. Выявление и изучение тюркских изваяний в долине Буянта (Монгольский Алтай) // Древние и средневековые изваяния Центральной Азии. Барнаул : Изд-во Алт. ун-та, 2014. С. 23–27.
- Горбунов В.В., Тишкин А.А., Серегин Н.Н., Мухарева А.Н., Мунхбаяр Ч. Продолжение исследований тюркских оградок на территории Монгольского Алтая // Теория и практика археологических исследований. 2015. №1 (11). С. 70–86.
- Горбунов В.В., Тишкин А.А., Шелепова Е.В. Исследования ритуальных комплексов Монгольского Алтая на памятниках Бугатын узуур-I и II // Теория и практика археологических исследований. 2008. Вып. 4. С. 92–102.
- Горбунов В.В., Тишкин А.А., Эрдэнэбаатар Д. Тюркские оградки в Западной Монголии (по материалам раскопок на памятнике Улаан худаг-I) // Теория и практика археологических исследований. 2007. Вып. 3. С. 62–68.
- Грач А.Д. Древнетюркские изваяния Тувы. М. : Изд-во вост. лит-ры, 1961. 94 с.
- Кубарев В.Д. Древнетюркские изваяния Алтая. Новосибирск : Наука, 1984. 230 с.
- Кубарев Г.В. Культура древних тюрков Алтая (по материалам погребальных памятников). Новосибирск : Изд-во Ин-та археологии и этнографии СО РАН, 2005. 400 с.
- Овчинникова Б.Б. Тюркские древности Саяно-Алтая в VI–X веках. Свердловск : Изд-во Урал. ун-та, 1990. 223 с.
- Савинов Д.Г. Оленные камни в культуре кочевников Евразии. СПб. : Изд-во СПбГУ, 1994. 208 с.
- Серегин Н.Н., Шелепова Е.В. Тюркские ритуальные комплексы Алтая (2-я половина I тыс. н.э.): систематизация, анализ, интерпретация. Барнаул: Азбука, 2015. 168 с.
- Суразаков А.С., Тишкин А.А., Шелепова Е.В. Археологический комплекс Котыр-Тас на Алтае. Барнаул : Изд-во Алт. ун-та, 2008. 112 с.
- Тишкин А.А., Горбунов В.В., Горбунова Т.Г. Алтай в эпоху средневековья: иллюстрированный исторический атлас. Барнаул : ООО «Печатная компания АРТИКА», 2011. 136 с.
- Тишкин А.А., Горбунов В.В., Серегин Н.Н. О методике исследования тюркских оградок (по материалам комплекса Баян булаг-I в Монгольском Алтае) // «Қазіргі жоғарғы білім жүйесіндегі археология, этнология және музейтану» атты «VIII Оразбаев оқулары» халықаралық ғылыми-әдістемелік конференция материалдары. Алматы : Қазақ университеті, 2016. С. 423–425.
- Тишкин А.А., Горбунов В.В., Серегин Н.Н. Тюркские оградки археологического памятника Баян булаг-II в Монгольском Алтае: результаты исследований и комплексного анализа // Вестн. Том. гос. ун-та. 2017. №424. С. 136–144.

Тишкин А.А., Грушин С.П., Горбунов В.В., Ковалев А.А., Мунхбаяр Ч.Б., Идэрхангай Т.О., Фрибус А.В., Эрдэнэбаатар Д. Результаты полевых исследований в Ховдском аймаке Монголии летом 2012 года // Вестн. Новосиб. гос. ун-та. Сер.: История, филология. Т. 12. Вып. 5: Археология и этнография. 2013. С. 157–169.

Тишкин А.А., Нямдорж Б., Дашковский П.К., Нямсүрэн Л., Мунхбаяр Ч. Археологические изыскания в Ховдском аймаке (предварительное сообщение) // Эколого-географические, археологические и социогеографические исследования в Южной Сибири и Западной Монголии. Барнаул : Изд-во Алт. ун-та, 2006. С. 107–114.

Худяков Ю.С., Плотников Ю.А., Данченко Г.П. Археологические работы в зоне строительства автомагистрали Кызыл – Самагалтай – Хандагайты на территории Овюрского района Тувинской АССР // Древние памятники Северной Азии и их охранные раскопки. Новосибирск : Наука, 1988. С. 54–89.

References

Bajar D. Mongolyn tov nutag dah' turjegijn hun chuluu (Tjurkskie kamennye skul'ptury Central'noj Mongolii) [Turkic Stone Sculptures of Central Mongolia]. Ulaanbaatar : In-t istorii AN MNR, 1997. 148 p.

Volkov V.V. Olennye kamni Mongolii [Deer Stones of Mongolia]. M. : Nauchnyj mir, 2002. 248 p.

Gavrilova A.A. Mogil'nik Kudyrgeje kak istochnik po istorii altajskikh plemen [Kudyrge Burial Ground as a Source on the History of Altai Tribes]. M.; L. : Nauka, 1965. 146 p.

Gorunov V.V. Voennoe delo naselenija Altaja v III–XIV vv. Ch. II: Nastupatel'noe vooruzhenie (oruzhie) [The Military Affairs of the Altai Population in the 3rd – 14th Centuries. Part II: Offensive Weapons]. Barnaul : Izd-vo Alt. un-ta, 2006. 232 p.

Gorunov V.V., Tishkin A.A. Vyjavlenie i izuchenie tjurkskikh izvajanij v doline Bujanta (Mongol'skij Altaj) [Identification and Study of Turkic Sculptures in the Buyant Valley (Mongolian Altai)]. Drevnie i srednevekoveje izvajanija Central'noj Azii [Ancient and Medieval Sculptures of Central Asia]. Barnaul : Izd-vo Alt. un-ta, 2014. Pp. 23–27.

Gorunov V.V., Tishkin A.A., Seregin N.N., Muhareva A.N., Munhbajar Ch. Prodlzhenie issledovanij tjurkskikh ogradok na territorii Mongol'skogo Altaja [Continuation of the Studies of the Turkic Fences in the Territory of the Mongolian Altai]. Teorija i praktika arheologicheskikh issledovanij [Theory and Practice of Archaeological Research]. 2015. №1 (11). Pp. 70–86.

Gorunov V.V., Tishkin A.A., Shelepova E.V. Issledovanija ritual'nyh kompleksov Mongol'skogo Altaja na pamjatnikah Bugatyn uzuur-I i II [Studies of the Ritual Complexes of the Mongolian Altai on the Bugatyn Uzuur-I and II Sites]. Teorija i praktika arheologicheskikh issledovanij [Theory and Practice of Archaeological Research]. 2008. Issue. 4]. Pp. 92–102.

Gorunov V.V., Tishkin A.A., Jerdjenjebaatar D. Tjurkskie ogradki v Zapadnoj Mongolii (po materialam raskopok na pamjatnike Ulaan hudag-I) [Türkian Fences in Western Mongolia (Based on Excavations on the Ulaan Khudag-I Sites)]. Teorija i praktika arheologicheskikh issledovanij. 2007. Vyp. 3 [Theory and Practice of Archaeological Research. 2007. Issue. 3]. Pp. 62–68.

Grach A.D. Drevnetjurkskie izvajanija Tuvy. M. : Izd-vo vost. lit-ry, 1961. 94 s.

Kubarev V.D. Drevnetjurkskie izvajanija Altaja [Ancient Turkic Sculptures of Altai]. Novosibirsk : Nauka, 1984. 230 p.

Kubarev G.V. Kul'tura drevnih tjurok Altaja (po materialam pogrebal'nyh pamjatnikov) [Culture of the Ancient Turks of Altai (Based on the Materials of Funerary Monuments)]. Novosibirsk : Izd-vo In-ta arheologii i jetnografii SO RAN, 2005. 400 p.

Ovchinnikova B.B. Tjurkskie drevnosti Sajano-Altaja v VI–X vekah [Türkic Antiquities of the Sayano-Altai in the 6th – 10th Centuries]. Sverdlovsk : Izd-vo Ural. un-ta, 1990. 223 p.

Savinov D.G. Olennye kamni v kul'ture kochevnikov Evrazii [Deer Stones in the Culture of the Eurasian Nomads]. Spb. : Izd-vo SPbGU, 1994. 208 p.

Seregin N.N., Shelepova E.V. Tjurkskie ritual'nye kompleksy Altaja (2-ja polovina I tys. n.je.): sistematizacija, analiz, interpretacija [Turkic Ritual Complexes of Altai (2nd half of the 1st Millennium AD): Systematization, Analysis, Interpretation]. Barnaul : Azbuka, 2015. 168 p.

Surazakov A.S., Tishkin A.A., Shelepova E.V. Arheologicheskij kompleks Kotyr-Tas na Altae [Archaeological Complex of Kotyr-Tas in the Altai]. Barnaul : Izd-vo Alt. un-ta, 2008. 112 p.

Tishkin A.A., Gorbunov V.V., Gorbunova T.G. Altaj v ehpohe srednevekov'ya: illyustrirovannyj istoricheskij atlas [Altai in the Middle Ages: an Illustrated Historical Atlas]. Barnaul : OOO "Pechatnaya kompaniya ARTIKA", 2011. 136 p.

Tishkin A.A., Gorbunov V.V., Seregin N.N. O metodike issledovaniya tyurkskih ogradok (po materialam kompleksa Bayan bulag-I v Mongol'skom Altae) [On the Methodology of the Turkic Fences the Research (Based on the Bayan Bulag-I Complex in the Mongolian Altai)]. "Қазіргі жоғарғы білім жүйесіндегі археология, этнология және музейтану" аттис "VIII Оразбаев оқулары" халықаралық ғылыми-әдістемелік конференция материалдары // «Қазіргі жоғарғы білім жүйесіндегі археология, этнология және музейтану» атты «VIII Оразбаев оқулары» халықаралық ғылыми-әдістемелік конференция материалдары [Materials of the International Scientific-Methodological Conference "VIII Orazbayev's Readings on Archaeology, Ethnology and Art in the System of Modern Higher Education"]. Almaty : Қазақ университеті, 2016. Pp. 423–425.

Tishkin A.A., Gorbunov V.V., Seregin N.N. Tjurkskie ogradki arheologicheskogo pamjatnika Bajan Bulag-II v Mongol'skom Altae: rezul'taty issledovaniy i kompleksnogo analiza [Turkic Fences of the Bayan Bulag-II Archaeological Site in the Mongolian Altai: the Results of Research and Complex Analysis]. Vestn. Tom. gos. un-ta [Journal of Tomsk State University]. 2017. №424. Pp. 136–144.

Tishkin A.A., Grushin S.P., Gorbunov V.V., Kovalev A.A., Munhbayar CH.B., Idehrhangaj T.O., Fribus A.V., EHRdehnehbaatar D. Rezul'taty polevyh issledovaniy v Hovdskom ajmake Mongolii letom 2012 goda [Results of Field Research in the Khovd Aimag of Mongolia in the Summer of 2012]. Vestn. Novosib. gos. un-ta. Ser.: Istoriya, filologiya. T. 12. Vyp. 5: Arheologiya i ehtnografiya [Journal of Novosibirsk State University. Series: History, Philology. Vol. 12. Issue. 5: Archaeology and Ethnography]. 2013. Pp. 157–169.

Tishkin A.A., Nyamdorzh B., Dashkovskij P.K., Nyamsurehn L., Munhbayar CH. Arheologicheskie izyskaniya v Hovdskom ajmake (predvaritel'noe soobshchenie) [Archaeological Research in the Khovd Aimag (Preliminary Report)]. Ehtnologo-Geograficheskie, arheologicheskie i socioehtnograficheskie issledovaniya v Yuzhnoj Sibiri i Zapadnoj Mongolii [Ecological-geographical, Archaeological and Socioethnographic Studies in Southern Siberia and Western Mongolia]. Barnaul : Izd-vo Alt. un-ta, 2006. Pp. 107–114.

Hudjakov Ju.S., Plotnikov Ju.A., Danchenok G.P. Arheologicheskie raboty v zone stroitel'stva avtomagistrali Kyzyl – Samagaltaj – Handagajty na territorii Ovjur'skogo rajona Tuvinskoj ASSR [Archaeological Work in the Construction Zone of the Kyzyl-Samagaltai-Khandagayty Highway in the Ouursky District of the Tuva ASSR]. Drevnie pamjatniki Severnoj Azii i ih ohrannye raskopki [Ancient Sites of Northern Asia and Their Excavations]. Novosibirsk : Nauka, 1988. Pp. 54–89.

A.A. Tishkin, V.V. Gorbunov, N.N. Seregin, Ch. Munkhbayar

*Altai State University, Barnaul, Russia;
Khovd State University, Khovd, Mongolia*

RESULTS OF STUDIES OF THE BAYAN BULAG-I TURKIC COMPLEX (Mongolian Altai)

The article concerns the materials of the Bayan bulag-I Turkic ritual complex, excavated by the participants of the Buyant Russian-Mongolian archaeological expedition in 2010 in the territory of the Mongolian Altai. The authors present a detailed description of the fixed structures along with the objects found. It is established that the studied complex, which had been destroyed by the time of the work, was a single subrectangular enclosure with a statue established on the east side. Obviously, the construction of a rounded form was associated with the design of the sculpture. One of the constructive characteristics of the complex is a pit in the center of the enclosure, in which the remains of a wooden pillar are found. During the excavations of the enclosure, a fragment of the wall of a ceramic vessel without ornament and a ceramic knife were discovered. The analysis of the obtained materials, first of all the realities on the stone statue, allowed attributing the Bayan bulag-I complex to the Katanda stage of the Turkic culture (second half of the 7th – first half of the 8th centuries AD).

Key words: Mongolian Altai, early Middle Ages, Turks, ritual complex, excavations, enclosure, sculpture.