

АРХЕОЛОГИЧЕСКИЕ ИССЛЕДОВАНИЯ НА ТЕРРИТОРИИ ХЛЕБНОЙ ПЛОЩАДИ г. САМАРЫ в 2013–2014 и 2017 гг.

Коренная береговая терраса у слияния рек Волги и Самары является наиболее интересной в плане изучения ранней истории города Самара. На этом месте в 1586 г. князем Г.О. Засекиным была заложена русская крепость для обороны юго-восточных рубежей Московского государства, а после того, как она была уничтожена пожаром, в 1704–1706 гг. в некотором удалении построена новая крепость – «Земляной Замок». Тем не менее до 2013 г. на территории исторической части Самары не проводилось никаких археологических работ. В статье рассматриваются итоги археологических раскопок на территории исторической части города Самара, проведенных в 2013–2014 гг. с привлечением некоторых доступных материалов работ 2017 г. Выявленные в результате раскопок деревянные сооружения соотносятся авторами с остатками оборонительных сооружений второй крепости Самары.

Ключевые слова: археология Нового времени, культурный слой, фортификационные сооружения, Самара, крепость.

DOI: 10.14258/traip(2018)4(24).-14

Введение

Раскопки на территории Хлебной площади в историческом центре Самары (рис. 1), проведенные сотрудниками археологических лабораторий Самарского государственного университета и Поволжской государственной социально-гуманитарной



Рис. 1. Местоположение раскопок в историческом центре г. Самара

академии под руководством Н.А. Лифанова (2013 г.) и П.Ф. Кузнецова (2014 г.), стали первым опытом археологических работ, направленных на систематическое изучение культурных слоев исторической части города Самара. В 2017 г. раскопки на территории площади были возобновлены сотрудниками саратовского АНО «НИЦ» (руководитель работ – Д.Д. Шмелев).

Материалы и методы

На первом, подготовительном этапе работ в 2013 г. проводился поиск культурного слоя на обширной территории в границах современных улиц Водников, Крупской, Князя Григория Засекина путем разведочного колонкового бурения. Всего в пределах обследованной территории было заложено 36 разведочных скважин. Результаты обследования показали, что культурный слой, содержащий артефакты досоветского времени, сохранился лишь на небольшом участке в центре Хлебной площади.

Работы в полевых сезонах 2013–2014 гг. на заложенном в данном пункте раскопе площадью 144 кв. м выявили значительный массив археологического материала: 4980 фрагментов керамических сосудов, 2520 фрагментов стеклянных изделий, 3549 экземпляров костей животных, многочисленные предметы из металлов, фаянса, камня, кожи, дерева [Лифанов, 2014а, с. 48–78; 2014б, с. 142–160; Кузнецов, 2016, с. 107–144]. Работы 2017 г. на площади 800 кв. м (включая площадь, уже исследованную в 2013–2014 гг.) зафиксировали 2000 фрагментов керамики («круглая» цифра свидетельствует о приблизительности подсчетов) и 1 (одну!) кость животного [АНО «НИЦ». Технический отчет..., 2017, с. 46, 339]*.

В выявленном на Хлебной площади керамическом материале выделяются три основные группы: лепной, гончарной глазурованной и гончарной неглазурованной посуды. Немногочисленные находки лепной керамики (группа 1) относятся, очевидно, к эпохе раннего средневековья (рис. 6).

Гончарная неглазурованная посуда (группа 2) имеет широкий диапазон бытования – с XVII по XX в. (рис. 7). Распространение же глазурованной посуды (группа 3) относится ко времени не ранее 2-й половины XIX столетия (рис. 8.-1–2).

Среди других керамических материалов – фрагменты облицовочных кирпичей (рис. 8.-3–4) и курительных трубок (рис. 8.-5–7), а также фаянсовой посуды (рис. 8.-8–23, рис. 9.-2–3). Стеклянные предметы представлены многочисленными фрагментами оконных стекол, а также винных бутылок (рис. 9.-1) и аптечных штофов (рис. 9.-4–7). Среди определяемых металлических предметов основную массу составляют кованые гвозди, встречены также подковы, инструменты (скобель, топор, нож), предметы вооружения (пушечные ядра, наконечник копья, замок кремневого ружья, пуля), нательные кресты. В число предметов из камня входят отщепы, пластины и сколы – материалы кремневой индустрии предположительно нео-энеолитической эпохи, а также фрагменты кресальных и ружейных кремней [Лифанов, 2014а, с. 60–77; Технический отчет..., 2017, с. 44–45, 249–345; Шмелев, Глазков, 2018, с. 43–44].

* Более ясное представление о качестве работы сотрудников АНО «НИЦ» дают цифры количества находок с «квадрата» А3, непосредственно примыкавшего к заложенному в 2013 г. рекогносцировочному шурфу. При их одинаковой глубине до материка, сопоставимых размерах («квадрат» А3 – 4×6 м, шурф 2013 г. – 4×4 м) и единой стратиграфии число керамических фрагментов оказывается радикально отличным. Количество находок данной категории с «квадрата» А3 составляет 207 экз. (включая фрагменты изделий из фаянса) [АНО «НИЦ». Технический отчет..., 2017, с. 338–339]. В шурфе 2013 г. эта же категория материала с учетом фаянсовых фрагментов представлена 1438 экз. [Лифанов, 2014а, с. 49, 100].

Обсуждение результатов

В целом основная масса археологического материала датирует выявленный раскопками культурный слой Самары XVIII–XIX столетиями, что подтверждается и находками предметов с точными датами: клейменными аптечными штофами 1852–1854 гг. [Лифанов, 2014а, с. 65–69; 2014б, с. 143] и монетами Михаила Федоровича (1 экз.), Петра I (1 экз.), 1730-х (3 экз.), 1740-х (5 экз.), 1750-х (2 экз.), 1760-х (1 экз.), 1810-х (1 экз.), 1820-х (2 экз.), 1850-х (1 экз.), 1870-х (1 экз.), 1900-х (1 экз.) гг. [Лифанов, 2014а, с. 73; 2014б, с. 144; Технический отчет..., 2017, с. 44–45; Шмелев, Глазков, 2018, с. 44].

Под слоем городских отложений была выявлена мощная конструкция, состоявшая из деревянных сооружений, перекрытых земляной насыпью. Деревянные конструкции представлены тремя основными формами: 1) помост из слабо отесанных бревен; 2) бревенчатые клетки, располагающиеся двумя блоками к северу и югу от помоста; 3) двойные стены с песчаной засыпью, ограждающие помост с севера и юга (рис. 4–5).

Клетки выполнены в срубовой технике из бревен толщиной 20–25 см. Число сохранившихся венцов клеток варьировало от двух до пяти. Нижние венцы клеток установлены на мощном слое органики – илистой почвы, перекрывавшем песчаный материк. Верхние венцы, сохранившиеся фрагментарно, сооружались из значительно более тонких бревен, жердей и поставленных набок досок. Клетки были заполнены илистой песчано-супесчаной насыпью. В целом клетки производят впечатление небрежного, нетщательного исполнения: стыки бревен неровные, венцы накладываются друг на друга не строго вертикально.

Стены, ориентированные с запада на восток, состоят из двух деревянных стенок, сооруженных из бревен, и поставленных на них сверху набок плах и досок. Стены постепенно сужаются кверху, так что верхние доски практически сомкнуты. Пространство между стенками плотно засыпано желтым песком.

Во всех элементах конструкции (клетки, стены, помост) обнаруживаются бревна с идентичными сквозными пазами, располагающимися хаотично и не несущими функциональной нагрузки.

Все выявленные в раскопе бревенчатые сооружения составляют единую систему. На уровне основания всех конструкций фиксируются прослойки щепы, свидетельствующие об их монтаже непосредственно на месте. Необходимым элементом данной конструктивной системы является и скрепляющая ее насыпь – песчано-супесчаная над клетями и стеной и из плотной супеси над помостом, перекрытая по верху и фасу плотным слоем глины. Насыпь была совершена одновременно, о чем свидетельствует незначительное количество находок в ее составе. Под насыпью и конструкциями находился подстилавший все сооружение мощный слой органики, выполнявший, очевидно, дренажную функцию.

Заключение

Назначение выявленной в раскопе деревянно-земляной конструкции раскрывается с учетом расположения раскопа в пределах объекта культурного наследия «Территория крепости 1706 г.» [Перечень...]. Ромбовидные очертания построенной в начале XVIII в. второй Самарской крепости («Земляного Замка») [Дубман, 2015, с. 153–156] прослеживаются в городской застройке в районе Хлебной площади до сего дня (рис. 3). В пользу принадлежности указанной конструкции к остаткам крепостного вала свидетельствуют и иные аргументы.

1. Ориентировка конструкции совпадает с направлением восточной стены «Земляного Замка» на городских планах XVIII – 1-й половины XIX в. (рис. 2). Стратиграфически отчетливо фиксируется обращенный к востоку фас насыпи, перекрытый городскими отложениями XIX столетия, что соответствует реконструируемому фасу восточной стены «Замка».

2. Бревенчатые конструкции сложены и состыкованы небрежно. Без перекрывающей их насыпи их устойчивость представляется крайне сомнительной. В варианте с насыпью очевидно, что они составляли каркас последней. Она, в свою очередь, обуславливала устойчивость системы в целом.

3. Показательно распределение обнаруженных на участке раскопок находок. Верхние напластования, непосредственно перекрывающие песчано-супесчаные и глинистые слои выявленной насыпи, обильно насыщены битой глиняной (керамика третьей группы встречалась только в этих слоях) и стеклянной посудой, фрагментами костей животных,



Рис. 2. План Самары 1804 г. Фрагмент.
Научный архив СОИКМ им. П.В. Алабина. Ф. 10797



Рис. 3. Космоснимок участка Самарского района г. Самара с реконструируемыми очертаниями крепости 1706 г. и раскопом 2013–2014 гг.

пришедшими в негодность металлическими предметами, обрывками кожи. Эти находки представляют собой бытовой мусор, скапливавшийся за пределами и поверх вала крепости после ее ликвидации в середине XIX столетия [Дубман, 2015, с. 156].

4. Немногочисленные находки в насыпи, напротив, представлены исключительно фрагментами керамических сосудов групп 1 и 2 и находками изделий из кремня. Последние, как и фрагменты керамики первой группы, встречались в песчано-супесчаной засыпи бревенчатых клетей, отсутствуя в подстилавшем ее слое органики. На исследуемой территории они появились в результате перемещения грунта при строительстве дерево-земляного сооружения. Керамика группы 2 в основном содержалась

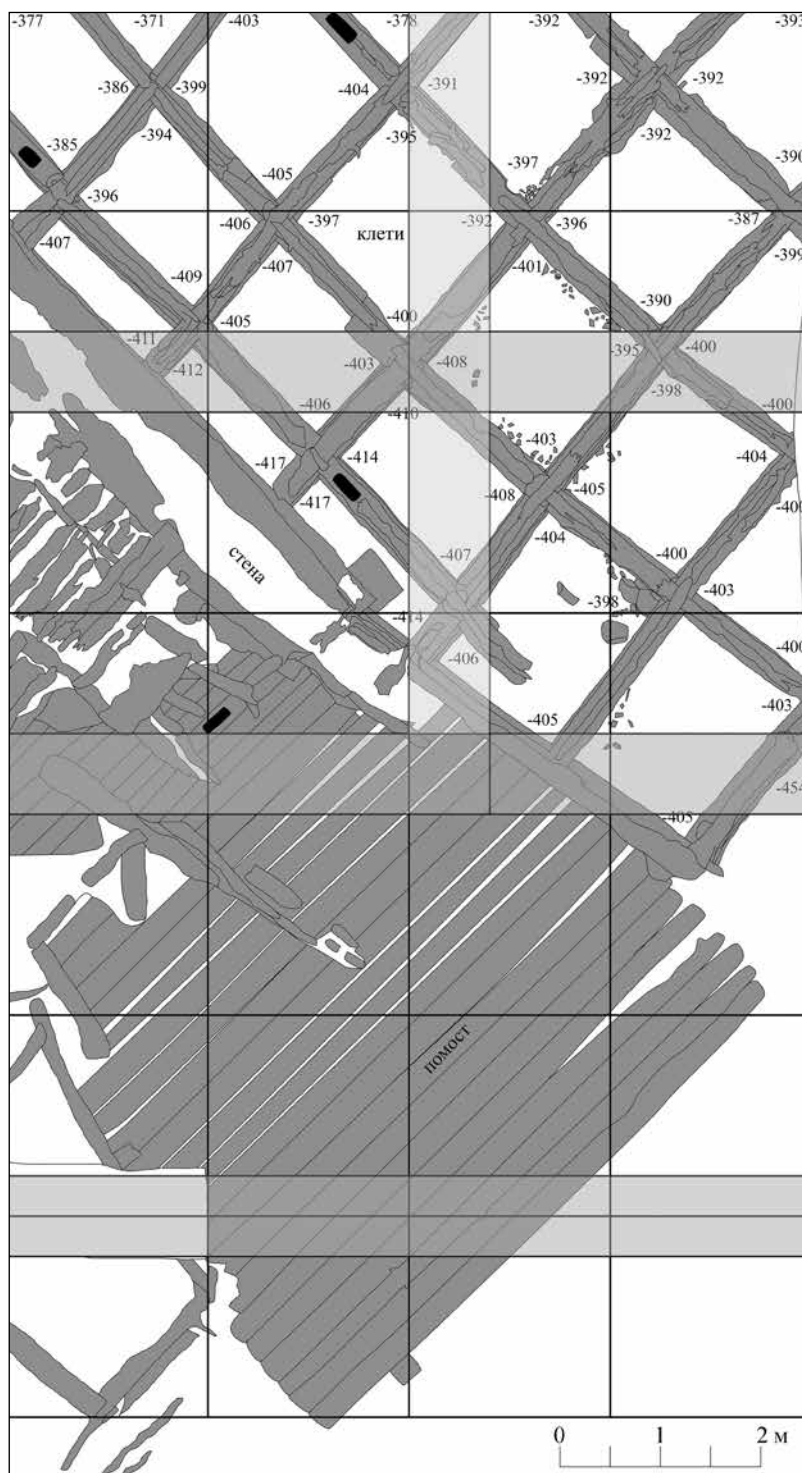


Рис. 4. Фрагмент плана раскопа 2013–2014 гг. Деревянные сооружения, выявленные в 2014 г.



Рис. 5. Фрагмент раскопа 2017 г. Деревянные сооружения, выявленные в 2014 и 2017 гг. Источник: <http://taburent.ru/raskopki-kreposti-samara-2017>

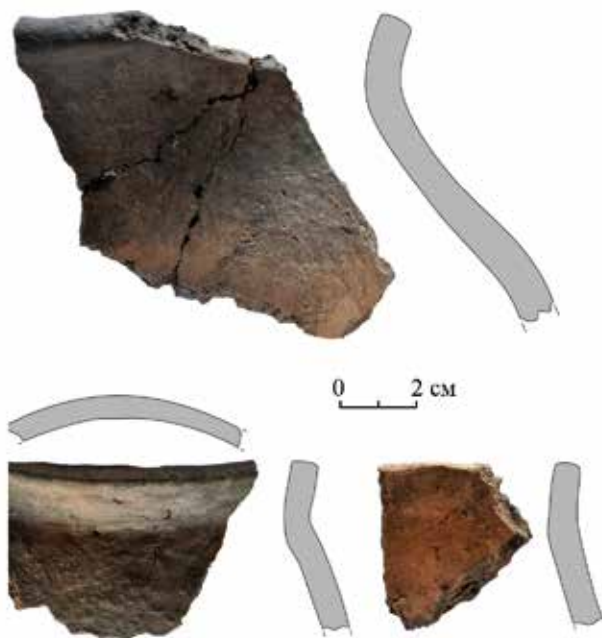


Рис. 6. Раскоп 2013–2014 гг. Керамика группы 1

в слое у основания деревянных конструкций. По всей видимости, ее использование следует синхронизировать со строительством крепости.

5. Деревянная конструкция расположена поперек небольшого оврага [АНО «НИЦ». Технический отчет..., 2017, с. 41–42] и, по всей вероятности, служила для предотвращения деформации земляного вала в данном пункте. Бревенчатый помост, огражденный по бокам двойными стенами с песчаной засыпью, возмож-



Рис. 7. Раскоп 2013–2014 гг. Керамика группы 2

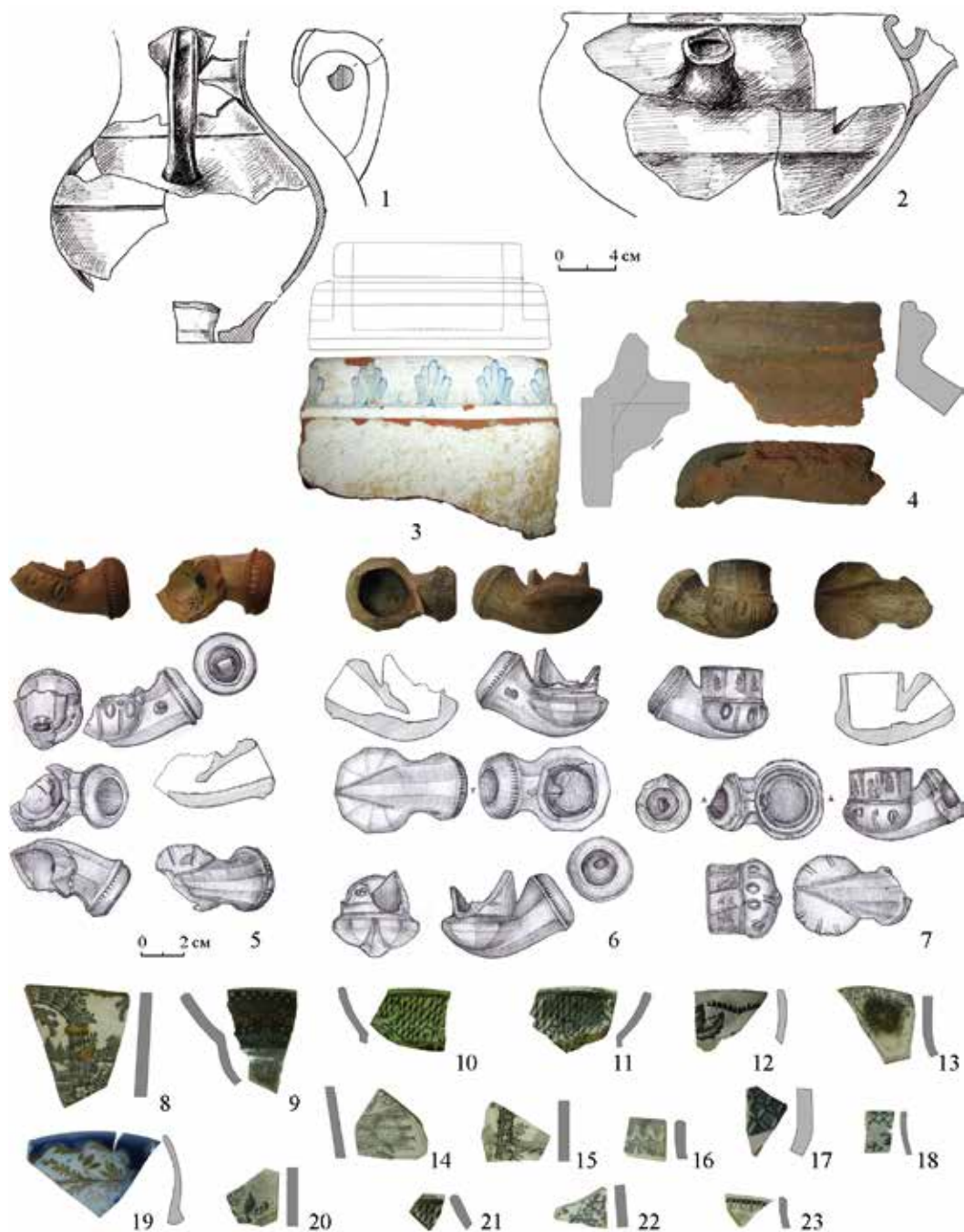


Рис. 8. Раскоп 2013–2014 гг.: 1–2 – керамика группы 3;
3–4 – фрагменты облицовочных кирпичей (печных изразцов);
5–7 – фрагменты курительных трубок; 8–23 – фрагменты фаянсовой посуды



Рис. 9. Раскоп 2013–2014 гг.: 1 – стеклянная винная бутылка; 2–3 – фрагменты фаянсовых помадных банок; 4–7 – фрагменты аптекарских штофов

но, является сохранившимся под валом фрагментом технического проезда внутрь крепости: он направлен перпендикулярно оси вала к берегу р. Самара.

6. Результаты радиоуглеродного датирования образцов дерева из конструкции относят время гибели деревьев, пошедших на ее сооружение, к XVI–XVII столетиям*.

Последнее обстоятельство интересно в связи с зафиксированными в составе конструкции крепостного вала тесаными бревнами со сквозными пазами. Их использование в ней было, очевидно, вторичным. Не исключено, что до этого они являлись элементами оборонительных сооружений первой самарской крепости 1586 г., просуществовавшей до 1703 г., когда значительная ее часть была уничтожена пожаром, после чего и было принято решение о строительстве «Земляного Замка» [Гурьянов, 1979, с. 58–59; Дубман, 2015, с. 150].

Библиографический список

АНО «НИЦ». Технический отчет о выполненных археологических работах (раскопках) на объекте археологического наследия поселении «Старая Самара. Деревянные сооружения, возведенные не позднее середины XIX века», расположенного по адресу; г. Самара, Самарский район, площадь Хлебная. Саратов, 2017 // Архив ГБУК «Наследие».

Гурьянов Е.Ф. Древние веки Самары. Очерки градостроительной истории. Куйбышев : Куйбышевское кн. изд-во, 1979. 81 с.

Дубман Э.Л. Земляная крепость в Самаре и другие оборонительные сооружения региона в конце XVII – начале XVIII в. // Самарский край в истории России. Вып. 5 : мат. Межрегион. науч. конф., посвящ. 190-летию со дня рождения П.В. Алабина / отв. ред. Д.А. Сташенков. Самара : Изд-во Самарского Научного Центра, 2015. С. 147–167.

Кузнецов П.Ф. Отчет о проведении научно-исследовательских археологических полевых работ (археологические раскопки) в г. Самара на территории выявленного объекта археологического наследия «Территория крепости 1706 г.», на участке, ограниченном ул. Водников, ул. Крупской, ул. Князя Григория Засекина, по Открытому листу №708 от 30 июня 2014 г. в 2014 г. Самара, 2016 // Научный архив Института археологии РАН.

Лифанов Н.А. Отчет о проведении научно-исследовательских археологических раскопок на территории городского округа Самара в границах ул. Водников, ул. Крупской, ул. князя Григория Засекина (объект культурного наследия регионального значения «Крепость и город Самара») в 2013 г. по Открытому листу №1190 от 21 августа 2013 г. Самара, 2014а // Научный архив Института археологии РАН.

Лифанов Н.А. Предварительные результаты археологических работ на территории исторического центра города Самара в октябре 2013 г. // Итоги археологических исследований в Самарской области в 2013 году. Материалы научных экспедиций / отв. ред. Д.А. Сташенков. Самара : Изд-во СНЦ РАН, 2014б. С. 140–160.

Перечень выявленных объектов культурного наследия, расположенных на территории Самарской области. №115 [Электронный ресурс]. URL: http://nasledie.samregion.ru/sites/nasledie.samregion.ru/files/deyatelnost_files/spisiok_objectov.zip (дата обращения 01.12.2018).

Шмелёв Д.Д., Глазков А.Н. Археологические исследования памятника «Старая Самара. Деревянные сооружения, возведенные не позднее середины XIX века» // Археологические открытия в Самарской области 2017 года / отв. ред. Д.А. Сташенков. Самара, 2018. С. 43–44.

References

ANO «NITs». Tekhnicheskiy otchet o vypolnennykh arkhelogicheskikh rabotakh (raskopkakh) na obyekte arkhelogicheskogo naslediya poselenii “Staraya Samara. Derevyannyye sooruzheniya, vozvedennyye ne pozdneye serediny XIX veka», raspolozhennogo po adresu; g. Samara. Samarskiy rayon, ploshchad Khlebnaya. Saratov, 2017 [ANO “SRC”. Technical Report on the Archaeological Work (excavations) Carried Out on the Archaeological Heritage Site of the Settlement “Old Samara. Wooden structures Erected No Layer Than the Middle of the 20th Century”, located at the address; Samara, Samara district, Hlebnaya square]. Saratov, 2017. Arkhiv GBUK «Naslediye».

Gurianov E.F. Drevniye vekhi Samary. Ocherki gradostroitelnoy istorii [Ancient Milestones of Samara. Essays on Urban History]. Kuybyshev : Kuybyshevskoye kn. izd-vo, 1979. 81 p.

* Анализ был проведен радиоуглеродной группой ИИМК РАН, образцы Ле-10860, Ле-10861, Ле-10862, Ле-10863, Ле-10864.

Dubman E.L. Zemlyanaya krepost v Samare i drugiye oboronitelnyye sooruzheniya regiona v kontse XVII – nachale XVIII v. [The Earthen Fortress in Samara and Other Fortifications of the Region at the End of the 17th – Beginning of the 18th Centuries]. Samarskiy kray v istorii Rossii. Vyp. 5 : mat. Mezhtregion. nauch. konf., posvyashch. 190-letiyu so dnya rozhdeniya P.V. Alabina / otv. red. D.A. Stashenkov [Samara Region in the History of Russia. Issue 5: Materials of the Interregional Scientific Conference Dedicated to the 190th Anniversary of the Birth of P.V. Alabin / Resp. Ed. D.A. Stashenkov]. Samara : Izd-vo Samarskogo Nauchnogo Tsentra, 2015. Pp. 147–167.

Kuznetsov P.F. Otchet o provedenii nauchno-issledovatel'skikh arkhologicheskikh polevykh rabot (arkheologicheskkiye raspokki) v g. Samara na territorii vyyavlenogo obyektu arkhologicheskogo naslediya «Territoriya kreposti 1706 g.» na uchastke, ogranichenom ul. Vodnikov, ul. Krupskoy, ul. Knyazyza Grigoriya Zasekina, po Otkrytomu listu №708 ot 30 iyunya 2014 g. v 2014 g. Samara, 2016 [Report on the Conduct of Archaeological Research Field Work (archaeological excavations) in the City of Samara in the Territory of the Identified Archaeological Heritage Site “Fortress Territory 1706”, on the Site between Vodnikov Street, Krupskaya Street, Prince Grigory Zasekin Street, Open List No. 708 dated June 30, 2014 in 2014]. Samara, 2016. Nauchnyy arkhiv Instituta arkheologii RAN [Scientific Archive of the Institute of Archaeology of the Russian Academy of Sciences].

Liphanov N.A. Otchet o provedenii nauchno-issledovatel'skikh arkhologicheskikh raspokok na territorii gorodskogo okruga Samara v granitsakh ul. Vodnikov, ul. Krupskoy, ul. knyazyza Grigoriya Zasekina (obyekt kulturnogo naslediya regionalnogo znacheniya «Krepost i gorod Samara») v 2013 g. po Otkrytomu listu №1190 ot 21 avgusta 2013 g. Samara, 2014a [Report on the Research Archaeological Excavations in the territory of the City District of Samara between Vodnikov Street, Krupskaya Street, Prince Gregory Zasekin Street (cultural heritage site of regional significance “Fortress and City of Samara”) in 2013 according to the Open List No. 1190 of August 21, 2013]. Samara, 2014a. Nauchnyy arkhiv Instituta arkheologii RAN [Scientific Archive of the Institute of Archaeology of the Russian Academy of Sciences].

Liphanov N.A. Predvaritelnyye rezultaty arkhologicheskikh rabot na territorii istoricheskogo tsentra goroda Samara v oktyabre 2013 g. [Preliminary Results of Archaeological Work in the Territory of the Historical Center of the City of Samara in October 2013]. Itogi arkhologicheskikh issledovaniy v Samarskoy oblasti v 2013 godu. Materialy nauchnykh ekspeditsiy / otv. red. D.A. Stashenkov [Results of Archaeological Research in the Samara Region in 2013. Scientific expedition materials / Resp. Ed. D.A. Stashenkov]. Samara : Izdatelstvo SNTs RAN, 2014b. Pp. 140–160.

Perechen vyyavlennykh obyektov kulturnogo naslediya. raspolozhennykh na territorii Samarskoy oblasti. №115. [The List of Identified Cultural Heritage Sites Located in the Territory of the Samara Region. №115]. Available at: http://nasledie.samregion.ru/sites/nasledie.samregion.ru/files/deyatelnost_files/spisiok_objektov.zip

Shmelyov D.D., Glazkov A.N. Arheologicheskkiye issledovaniya pamyatnika «Staraya Samara. Derevyanny'e sooruzheniya, vozvedenny'e ne pozdnee serediny' XIX veka» [Archaeological Research of the Site “Old Samara. Wooden Buildings Erected no Later than the Middle of the 19th Century”]. Arheologicheskkiye otkry'tiya v Samarskoy oblasti 2017 goda / otv. red. D.A. Stashenkov [Archaeological Discoveries in the Samara Region of 2017. Resp. Ed. D.A. Stashenkov]. Samara, 2018. Pp. 43–44.

S.E. Zubov, N.A. Lifanov

Samara National Research University, Samara, Russia

ARCHAEOLOGICAL RESEARCH IN THE TERRITORY OF THE KHELBNAYA SQUARE OF SAMARA IN 2013–2014 AND 2017

The root terrace at the confluence of the Volga and Samara rivers is the most interesting in terms of studying the early history of the city of Samara. At this place in 1586, Prince Zasekin laid a Russian fortress for the defense of the South-Eastern borders of the Moscow state, and after it was destroyed by fire, in 1704–1706 in some distance, a new fortress “Earthen Castle” was built. However, until 2013 no archaeological work was carried out in the territory of the historical part of Samara. The article discusses the results of archaeological excavations in the historical part of the city of Samara conducted in 2013–2014 with the involvement of some of the available materials of the 2017 work. The wooden structures revealed as a result of excavations are correlated by the authors with the remains of the fortifications of the second fortress of Samara.

Key words: archaeology of the New time, the cultural layer of fortifications, Samara, fortress.