

CONTENTS

RESULTS OF STUDYING OF MATERIALS OF ARCHAEOLOGICAL RESEARCH

<i>Kungurov A.L., Kungurova O.F.</i> Research of Multilayered Culturally Different Complexes of the Upper Prichumyshie: Ust-Shamonikha-I	7
<i>Rudenko K.A.</i> Metallurgical Manufacture of the VIth – VIIth Centuries Ad on the Tetushi II Hillfort in Tatarstan	16
<i>Sadykov T.R., Caspari Dg., Blochin E.K.</i> The Early Scythian Burial Mound Tunnug-1: Preliminary Results of the Excavation of the Southern Periphery	29
<i>Seregin N.N., Vasyutin S.A.</i> Early-Medieval Enclosures of the Koo-I Complex in the East Altai (based on excavations by A.S. Vasyutin)	39
<i>Shunkov M.V., Kozlikin M.B., Mikhienko V.A.</i> The Middle Paleolithic Stone Tool Industries from South Chamber of Denisova Cave: Based on Data from the 2003 Excavations	51

USE OF NATURAL-SCIENTIFIC METHODS IN ARCHAEOLOGICAL RESEARCH

<i>Саран С., Тэнгис С., Нямдорж Д., Энхбат Г., Турбат Ц.</i> Изучение лакового изделия из раскопанных хуннских курганов в долине Тамира, Архангай (Монголия)	60
--	----

FOREIGN ARCHAEOLOGY

<i>Varenov A.V.</i> Bronze Human Statues From Sanxingdui and Ritual Garments of Ancient Shu Kingdom	69
<i>Grushin S.P., Merts I.V., Merts V.K., Fribus A.V.</i> Early Iron Age Ritual Object from Semiyarka IV Burial Ground (Eastern Khazakstan)	86
<i>Nurmukhanbetov B.N., Tulegenov T.Zh., Ivanov S.S.</i> The Collection of Weapon of the Saka Period from the Shubarat and Molaly Burial Mounds	99
<i>Shnaider S.V., Kolobova K.A., Filimonova T.G., Alisher kyzy S., Krivoshapkin A.I.</i> Tutkaul Line of Development: Complexes with Geometric Microlites in the Territory of the Pamir Alai	109

THE ARCHAEOLOGY OF THE LATE MIDDLE AGES AND THE NEW AGE IN THE URAL-VOLGA REGION: FROM ARCHAEOLOGICAL SOURCES TO HISTORICAL RECONSTRUCTIONS

<i>Zagvazdin E.P.</i> Resque Archaeology of Tobolsk	138
<i>Kamaleev E.V.</i> Archaeological Study in the Territory of the Tabynsk Fortress of the XVIII th – XX th Centuries in Central Bashkiria	147
<i>Krjazhevskih A.L.</i> The History and the Prospects of Studying the Burial Mounds of the Late Middle Ages and Modern Times in the Territory of Hlynov-Vyatka	157
<i>Kurlaev E.A.</i> «Church Archeology» As a Direction of Research	169
<i>Abbreviations</i>	179
<i>Authors</i>	180

РЕЗУЛЬТАТЫ ИЗУЧЕНИЯ МАТЕРИАЛОВ АРХЕОЛОГИЧЕСКИХ ИССЛЕДОВАНИЙ

УДК 902«638»(571.150)

А.Л. Кунгуров¹, О.Ф. Кунгурова²

¹Алтайский государственный университет, Барнаул, Россия;

²Финансовый университет при правительстве РФ, Барнаулский филиал, Барнаул, Россия

ИССЛЕДОВАНИЕ МНОГОСЛОЙНЫХ РАЗНОКУЛЬТУРНЫХ КОМПЛЕКСОВ ВЕРХНЕГО ПРИЧУМЫШЬЯ: УСТЬ-ШАМОНИХА-I

Верхнее Причумышье – это регион, объединяющий две разных орографических зоны: Бийско-Чумышскую возвышенность и Салаирский кряж. В настоящее время эта территория является одним из наиболее исследованных археологических микрорайонов. Особенности формирования долины Чумыша привели к образованию долинно-балочного рельефа с большим количеством выразительных микродолин, мысов и малых притоков. В различные периоды истории участки долины, наиболее удобные для проживания и реализации присваивающего и производящего хозяйства, заселялись неоднократно. На ряде памятников зафиксированы сочетания разновременных поселений и грунтовых некрополей. Часть подобных комплексов (Усть-Васиха-2, Степь-Чумыш маслозавод, Коврижки-1 и 2) полностью или частично опубликованы. В статье представлены результаты изучения материалов многослойного памятника Усть-Шамони́ха-I, расположенного в юго-западных отрогах Салаира. Кроме культурных слоев большемысской, быстрианской и одинцовской культур, на памятнике исследовано погребение сrostкинской культуры. Настоящей работой авторы открывают цикл исследований, посвященных публикации многослойных памятников региона – комплексам Коврижка, Куюк и Улус.

Ключевые слова: Верхнее Причумышье, Салаир, поселение, погребение, керамика, пест, железный нож, бронзовое зеркало, подвеска, серьги, бусы, ранний железный век, быстрианская культура, сrostкинская культура, датировка.

DOI: 10.14258/tpai(2019)1(25).-01

Введение

Отрезок долины Чумыша в месте расположения устьевой зоны р. Шамони́хи (Чумани́хи, длина водотока около 3 км), разделяет отроги Салаира (правый борт) и северо-восточные склоны Бийско-Чумышской возвышенности. По физико-географическому районированию это Уруно-Ненинский район Салаирской провинции Кузнецко-Салаирской области страны Горы Южной Сибири. Скальные подстилающие отложения – песчаники, сланцы и конгломераты среднего-верхнего отделов кембрийской системы. Устьевая зона р. Шамони́хи сложена песчаниками. Ландшафт региона возвышенный дренированный (элювиальный) лесо-лугово-степной. Распространены холмисто-увалистые эрозионно-денудационные цокольные предгорные равнины, перекрытые плащом лессовидных суглинков и лессов с разнотравно-злаковыми остепненными лугами на выщелоченных черноземах в сочетании с редкими березовыми байрочными лесами на темно-серых почвах [Алтайский край..., 1978].

Археологический комплекс Усть-Шамони́ха-I занимает мыс, образованный левым берегом Шамони́хи (северо-северо-восточный край), правым бортом долины Чумыша (западная оконечность) и логом длиной около 100 м, ограничивающим его с юга. Мыс цокольный, имеет параметры 120×80 м и высоту, снижающуюся от 16 м около основания до 5 м по бровке (209–198 м над у.м.). Координаты археологического комплекса – 53°08'05.62" с.ш., 86°01'08.58" в.д. Через основание мыса проходит наезженная грунтовая дорога, идущая от с. Победа (1,6 км) до фермерского хозяйства, расположенного на правом берегу Шамони́хи, и далее вниз по течению Чумыша (рис. 1).

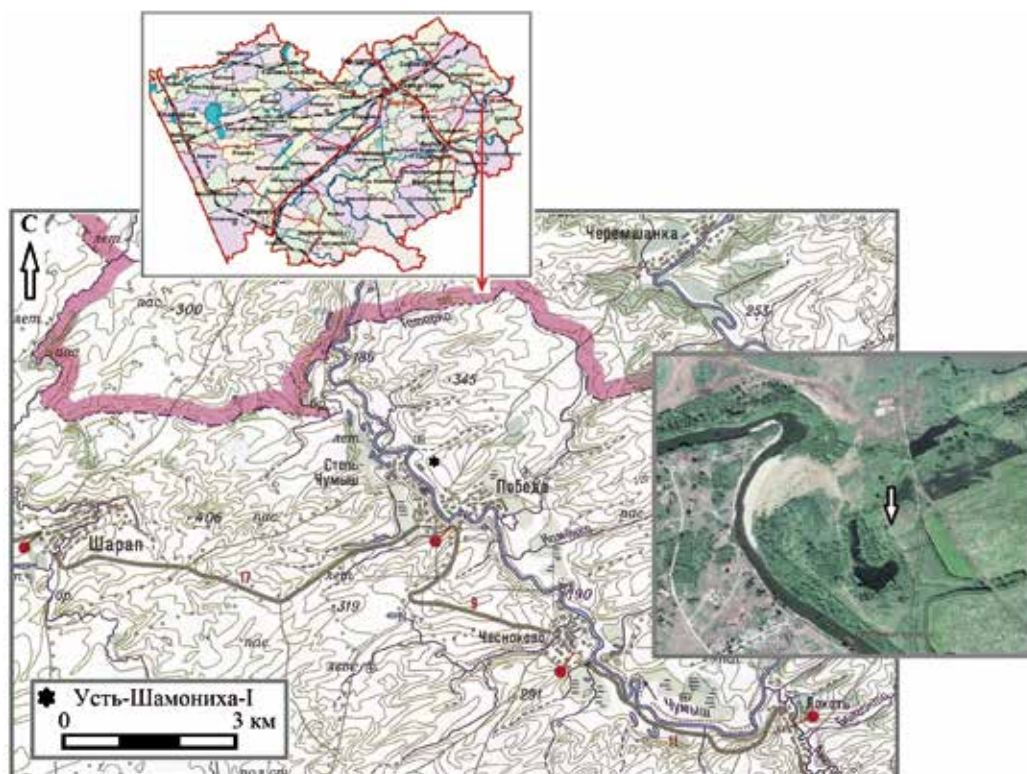


Рис. 1. Расположение археологического памятника Усть-Шамони́ха-I

Полученные результаты и их обсуждение

Для выявления наличия археологического памятника на перспективном для поиска мысе в 1990 г. был заложен шурф площадью 4 кв. м, в юго-западном углу которого фиксировалось заполнение ямы. При расширении шурфа в небольшой раскоп (12 кв. м) для исследования объекта было выявлено погребение (рис. 2.-1-3) периода раннего средневековья (IX–X вв. н.э.) [Горбунов, 1992]. На следующий год площадь раскопа была увеличена до 30 кв. м с целью выявления других погребальных комплексов, однако их обнаружено не было. Вокруг погребения зафиксированы хаотичные перекопы, видимо, одновременные захоронению. Создавалось впечатление, что строители могилы искали на площади мыса место с более мощным рыхлым отложением, однако везде под почвенным слоем и маломощным горизонтом суглинка находился цоколь мыса. В итоге могильная яма была просто выдолблена в песчанике на глубину 0,2–0,25 м (рис. 2.-1, 2).

Кроме погребения, в раскопе документированы культурные слои энеолитической большемысской культуры, быстрианской культуры раннего железного века и единичные фрагменты одинцовской керамики периода раннего средневековья.

Большемысская культура представлена комплексом каменных изделий из 17 артефактов и двумя фрагментами керамики (обломки тулова сосудов средних размеров), украшенной оттисками гребенчатого штампа и гребенчатой «качалкой» (рис. 3.-1, 2). Каменная индустрия представлена техникой расщепления и четырьмя орудиями. Первая группа артефактов состоит из мелких (3) и средних (4) вторичных отщепов, кварцито-

вого обломка, аморфных сколов из кремнистого материала (2) и зеленоватого алевролита (2). Представлена также заготовка для рубящего изделия из плитки зеленоватого алевролита, грубо оббитая сколами с двух сторон (рис. 3.-6). Орудия:

– скобель на пластинчатом сколе средних размеров; рабочая кромка сформирована на правом продольном крае с вентральной стороны крупными притупляющими сколами и ретушью, образывавшими зубчатый абрис края (рис. 3.-4);

– фрагмент диска возможным диаметром около 4,5 см, толщиной до 0,5 см (рис. 3.-5); диск изготовлен из окремненного сланца и отшлифован с двух сторон, край имеет двустороннюю аккуратную оббивку, что позволяет определить изделия как дисковое скребло;

– массивный скребок высокой формы и «сегментовидных» очертаний из алевролита; рабочий край овальной формы обработан оббивкой и мелкой притупляющей ретушью (рис. 3.-3);

– первичный скол со следами использования.

Несмотря на небольшую выборку, большемысский комплекс достаточно показателен (прежде всего, за счет характерной керамики). Следует отметить то, что в регионе

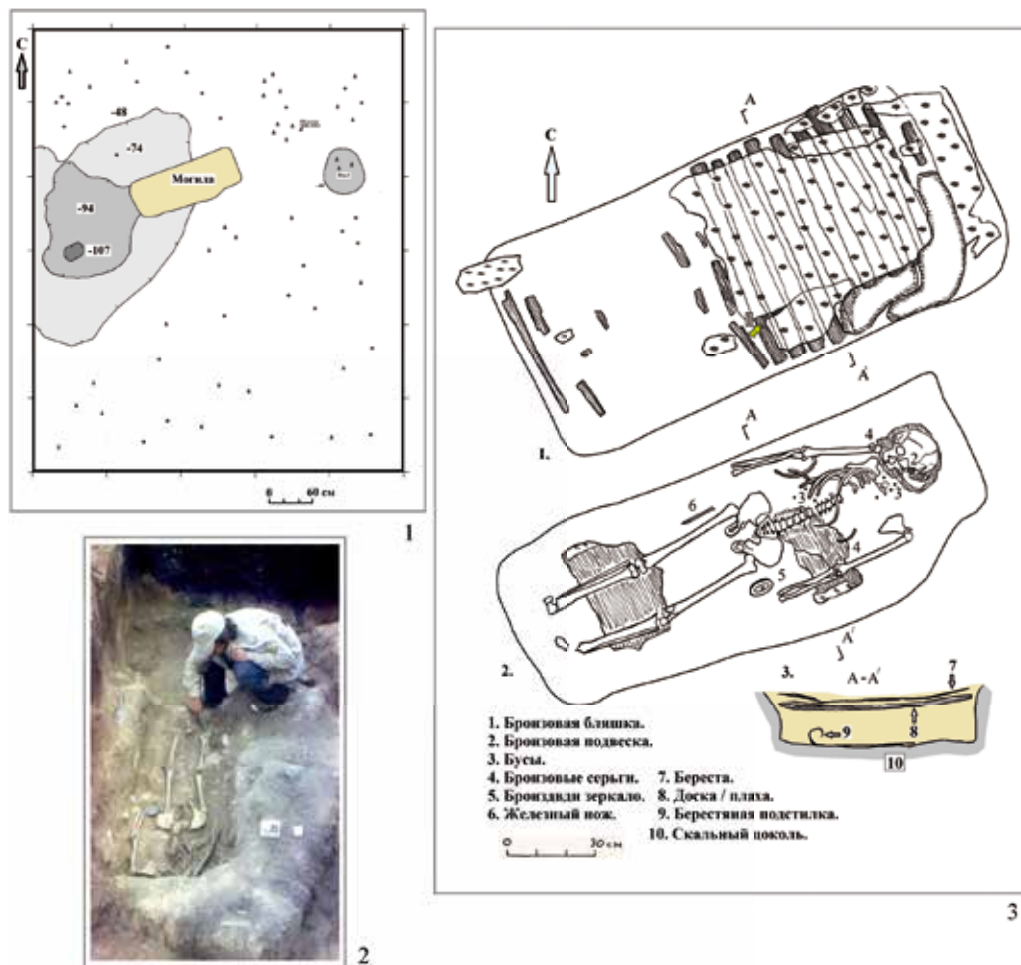


Рис. 2. Раскоп (1), погребение сrostкинской культуры (2) и его исследование (3)

находки энеолитического времени представлены единично. Кроме Усть-Шамоники-I, известна находка большемысского венчика с р. Повеляиха, в 5 км выше по течению Чумыша [Кунгуров, 2005].

Быстрянская культура представлена девятью фрагментами орнаментированной керамики, обломками сосудов без орнамента (35 экз.), аналогичными по технике изготовления, обжигу и цвету орнаментированной посуде, одним обломком литейной формы, костью крупного рогатого скота, керамическим пряслицем.



Рис. 3. Находки из раскопа на памятнике Усть-Шамоники-I:
1, 2, 8-19 – керамика; 3-7 – камень

К раннему железному веку относится также яма №1, в которой найден обломок керамики с рассеченным валиком (рис. 2.-1; 3.-12). Форма всех сосудов – закрытая, баночная. Орнамент представлен «жемчужником» и наклепными валиками. «Жемчужник» – с разделителем в форме наклонно-полукруглых, овальных (рис. 3.-9) и «семечковидных» оттисков-наколов (рис. 3.-11, 13). В одном случае ниже строки «жемчужника» с разделительными ямками овальной формы расположен наклепной валик с косыми оттисками по верхнему срезу (рис. 3.-8). Кроме этого, валик представлен на трех обломках тулова, видимо, верхней части сосудов баночной формы (рис. 3.-12, 15, 16). Все валики рассечены наклонными оттисками гладкого штампа. Один фрагмент венчика сосуда баночной формы украшен строкой оттисков вертикального гладкого штампа, расположенной по самому краю фрагмента перед округлым наружным срезом венчика.

Пряслице (обломок) высокой формы и трапециевидного сечения, т.е. оба торца имеют различный диаметр (рис. 3.-17). Поверхность большего диаметра является «лицевой» и украшена солярным орнаментом. Он представляет собой радиальные прочерченные от центрального отверстия к краю линии, между которыми в видимом беспорядке расположены круглые ямки-наколы различного диаметра. Некоторые размещены прямо на линиях. Количество ямок различное. На сохранившемся фрагменте размещены шесть и восемь оттисков, остальные обломаны. Литейная форма не позволяет определить характер изделия, для изготовления которого она предназначалась.

Кроме керамических изделий, к раннему железному веку может относиться каменный пест (рис. 3.-7). Артефакт изготовлен из естественной отдельности окремненного песчаника подквадратного сечения, расширяющейся к одному из торцов, на котором расположена рабочая кромка. Она оформлена пикетажем и оббивкой. Судя по характеру изношенности, пест предназначался для дробления и растирания твердого субстрата (шамот, дресва). Одна из нижних плоскостей отколота в процессе утилизации изделия (найдена в яме №1), скол апплицируется с основным орудием.

Одинцовская культура представлена двумя обломками венчиков баночного сосуда и горшка с отогнутым наружу венчиком. Первый сосуд украшен двумя рядами наклонных треугольных отпечатков ниже венчика. По срезу венчика нанесены наклонные оттиски гладкого штампа (рис. 3.-18). Второй сосуд орнаментирован строкой круглых ямок под отогнутым наружу венчиком с «обратными жемчужинами» (рис. 3.-19).

Погребение сrostкинской культуры, как уже упоминалось ранее, выдолблено строителями в цоколе мыса. Яма подпрямоугольной формы, ориентирована по оси ЮЗ–СВ. Размеры ее – 1,75×0,8 м (по верхнему абрису) и 1,7×0,65 м (по дну). Глубина 0,2 м от кромки цоколя, 0,5 м от уровня материка – серой лессовидной супеси (рис. 4.-1), 1,05 м от поверхности. На дне ямы располагалась достаточно сложная погребальная конструкция из бересты и деревянных досок (рис. 2.-3; 4.-1). На дне камеры был расстелен внешней стороной вниз продольный лист бересты, на который уложена умершая. Края листа со временем (до заполнения пустоты камеры грунтом) завернулись вовнутрь. После совершения погребального ритуала камера была перекрыта поперечными «брусковидными» досками (не менее 20). Параметры досок: длина 0,7–0,75, ширина 0,04–0,05 м, толщина около 0,03 м. Доски составляли потолок камеры. Их торцы упирались в стенки камеры, так как дно могилы по ширине было уже линии «потолка» (рис. 2.-3). Сверху потолок был перекрыт листом бересты, уложенным, как и нижний, перекрывавший дно, внешней стороной вниз, перидермой вверх.

Умершая женщина (определение – А.Р. Кима) лежала на листе бересты вытянуто на спине, головой на северо-восток. Кости скелета имели достаточно плохую сохранность (видимо, из-за воздействия бересты), отсутствовали кисти рук, часть стоп и ребра.

Погребальный инвентарь составляет типично «женский» набор (хранится в МАЭА ИФ АлтГУ, колл. №154). Судя по расположению находок, некоторые артефакты перемещены, возможно, жившими в могиле грызунами. Умершая женщина имела две серьги (рис. 4.-4, 5), при этом правая размещалась «в районе» уха, а левая около левого локтя (рис. 2.-3). Семь сердоликовых бусин располагались в районе шеи, представляя собой, скорее всего, ожерелье (рис. 4.-6). Возможно, частью ожерелья является подвеска, из-



1. Дерн.
2. Верхний гумусовый горизонт (А).
3. Нижний гумусовый горизонт (Б).
4. Серая лессовидная супесь.
5. Песчаник.
6. Дервянно-берестяное перекрытие.

Рис. 4. Материалы сrostкинского погребения из Усть-Шамонихи-I:
 1 – реконструкция погребальной конструкции; 2 – створка игольника;
 3 – подвеска из сломанной булавки; 4, 5 – серьги; 6 – нашивки и бусы; 7 – зеркало;
 8 – черешковое изделие (2, 3–5, 7 – бронза; 6 – бронза, сердолик; 8 – железо)

готовленная из наверхия сломанной бронзовой булавки (рис. 4.-3) [Панкова, Тагоев, 2012]. После утери владелицей булавки стержня изделия, в наверхии, выполненном в «орнитологическом» мотиве, было просверлено отверстие. Таким образом, часть булавки трансформировалась в подвеску. Ниже, в правой части грудной клетки умершей, найдены три бронзовые полусферические нашивки с парными симметричными отверстиями для крепления на основе (рис. 4.-6). В верхней части правой бедренной кости, с ее наружной стороны, находился железный предмет с длинным черенком круглого сечения, на котором сохранились остатки деревянной рукояти (рис. 4.-8). Рабочая кромка сильно окислена, поэтому назначение изделия определить невозможно. С наружной стороны проксимальной части левой бедренной кости обнаружено круглое бронзовое зеркало с петлей (рис. 4.-7). Над левой частью таза, на деревянном перекрытии, при зачистке встречена половинка бронзового игольника в форме глухаря с распушенным хвостом, украшенная растительным орнаментом (рис. 4.-2). Судя по всему, створка игольника оказалась на перекрытии благодаря деятельности грызунов.

Зеркало из могилы памятника Усть-Шамони́ха-I – единственное целое изделие из находок сросткинской культуры Алтая этого типа. Оно анализировалось рентгенофлюоресцентным методом сначала в Государственном Эрмитаже, а затем в АлтГУ. При его первоначальной отливке был допущен брак, который мастер попытался устранить. Данное обстоятельство обозначило исследователям АлтГУ необходимость получить в ГЭ два результата – нормальный участок зеркала и «долив», устраняющий первоначальный брак. Они оказались близки между собой [Тишкин, 2008, с. 80]. Исходя из этих данных, можно заключить, что починка, по всей видимости, осуществлялась в той же мастерской и схожим металлом. Несмотря на существенный брак, ремесленная работа была реализована и в конце концов попала на территорию Причумышья, где и обнаружена в погребении сросткинской культуры [Тишкин, Серегин, 2011, с. 83]. При всестороннем исследовании рентгенофлюоресцентным спектрометром находки в АлтГУ получены данные, свидетельствующие о сложном сплаве, основу которого составляет медь при значительной доле олова и меньшей – свинца. Остальные элементы демонстрируют естественные (рудные) примеси. Зафиксированное более повышенное содержание серебра в металле, которым заделывали отверстие в диске изделия из Усть-Шамони́ха-I, скорее всего, «технологическая необходимость решения проблемы брака» [Тишкин, Серегин, 2011, с. 83].

Зеркало имеет характерную для китайских изделий центральную шишку-петлю и деление на концентрические зоны при отсутствии орнамента [Горбунов, 1992, рис. 3]. Отмечено, что в поздний период эпохи Тан (618–907) получают распространение некачественные зеркала и начинается резкий упадок техники их изготовления [Тишкин, Серегин, 2011, с. 104].

Заключение

Многослойные разновременные памятники Верхнего Причумышья приурочены к мысам, сформированным в устьевых зонах небольших речек и ручьев. Подобных орографических образований в регионе достаточно, и многие использовались в различные периоды истории как некрополи, временные и постоянные поселения. Усть-Шамони́ха-I содержит свидетельства использования в качестве кратковременной охотничье-рыболовецкой стоянки большемысской культуры (IV–III тыс. до н.э.). В раннем железном веке на мысу в устье р. Шамони́ха располагалось кратковременное поселение кочевников быстринской культуры (2-я половина I тыс. до н.э.). В период раннего средне-

вековья на площади мыса останавливались жители одинцовской культуры (2-я половина IV – V в. н.э.), некрополь которых – «Татарские могилки» (Куюк-1) – расположен практически напротив устья Шамоники, на противоположном левом борту Чумыша в устье р. Корначак. Как некрополь мыс Усть-Шамоники-1 использовался в период распространения в регионе населения сrostкинской культуры (грязновский этап; 2-я половина IX – 1-я половина X в.) [Горбунов, 1992].

Библиографический список

- Абдулганеев М.Т., Кунгуров А.Л. Курганы быстрианской культуры в междуречье Бии и Чумыша // Погребальный обряд древних племен Алтая. Барнаул : Изд-во Алт. ун-та, 1996. С. 143–155.
- Алтайский край : атлас. Т. 1. М. ; Барнаул : ГУГК, 1978. 222 с.
- Горбунов В.В. Погребение IX–X вв. на р. Чумыш // Проблемы сохранения, использования и изучения памятников археологии Алтая. Горно-Алтайск : б.и., 1992. С. 86–87.
- Грушин С.П., Кунгуров А.Л., Леонтьева Д.С. Новые находки каменных орудий на неолитических поселениях Алтайского края // Сохранение и изучение культурного наследия Алтайского края. Вып. XXIII. Барнаул : Изд-во Алт. ун-та, 2017. С. 73–78.
- Кунгуров А.Л. Погребальные комплексы быстрианской культуры // Проблемы охраны, изучения и использования культурного наследия Алтая. Вып. V. Барнаул : Изд-во Алт. ун-та, 1995. С. 114–117.
- Кунгуров А.Л. Памятники железного века верхнего Причумышья // Алтайский сборник. Вып. XVIII. Барнаул : АО Всерос. фонда культуры, 1997. С. 221–240.
- Кунгуров А.Л. Многослойное поселение Усть-Васиха-2 на Чумыше // Древние поселения Алтая. Барнаул : Изд-во Алт. ун-та, 1998. С. 39–54.
- Кунгуров А.Л. Археологические памятники и находки в Целинном районе // Полевые исследования в Верхнем Приобье и на Алтае. Барнаул : Изд-во БГПУ, 2005. Вып. 1. С. 5–41.
- Кунгуров А.Л., Горбунов В.В. Случайные находки с Верхнего Чумыша (по материалам музея с. Победа) // Проблемы изучения древней и средневековой истории. Барнаул : Изд-во Алт. ун-та, 2001. С. 111–126.
- Тишкин А.А. Зеркала раннего средневековья на Алтае и результаты их рентгенофлюоресцентного анализа // Время и культура в археолого-этнографических исследованиях древнего и современного обществ Западной Сибири и сопредельных территорий: проблемы интерпретации и реконструкции. Томск : Аграф-Пресс, 2008. С. 78–81.
- Тишкин А.А., Серегин Н.Н. Металлические зеркала как источник по древней и средневековой истории Алтая (по материалам Музея археологии и этнографии Алтая Алтайского государственного университета). Барнаул : Азбука, 2011. 144 с.
- Панкова С.В., Торгоев А.И. Тюркоязычные кочевники раннего средневековья: эпоха каганатов // Кочевники Евразии на пути к империи : Каталог выставки. СПб. : Славия. 2012. С. 180–183 (текст), 183–195 (раздел каталога).

References

- Abdulganeev M.T., Kungurov A.L. Kurgany bystryanskoj kul'tury v mezhdurech'e Bii i Chumysha [Mounds of Bystryanskaya Sculture in the Area between the Biya and the Chumysh]. Pogrebal'nyj obryad drevnih plemen Altaya [Funerary Rites of the Ancient Tribes of Altai]. Barnaul : Izd-vo Alt. un-ta, 1996. Pp. 143–155.
- Altajskij kraj : atlas [Altai Krai: Atlas. Vol. 1. T. 1. M. ; Barnaul : GUGK, 1978. 222 p.
- Gorbunov V.V. Pogrebenie IX–X vv. na r. Chumysh [The Burial of the IXth – Xth Centuries on the Chumysh River]. Problemy sohraneniya, ispol'zovaniya i izucheniya pamyatnikov arheologii Altaya [Problems of Conservation, Use and Study of the Archaeological Sites of Altai]. Gorno-Altajsk, 1992. Pp. 86–87.
- Grushin S.P., Kungurov A.L., Leont'eva D.S. Novye nahodki kamennyh orudij na neoliticheskikh poseleniyah Altajskogo kraja [New Finds of Stone Tools in the Neolithic Settlements of the Altai Territory]. Sohranenie i izuchenie kul'turnogo naslediya Altajskogo kraja [Preservation and Study of the Cultural Heritage of the Altai Territory]. Issue XXIII. Barnaul : Izd-vo Alt. un-ta, 2017. Pp. 73–78.
- Kungurov A.L. Pogrebal'nye komplekсы bystryanskoj kul'tury [Funerary Complexes of Bystryanskaya Culture]. Problemy ohrany, izucheniya i ispol'zovaniya kul'turnogo naslediya Altaya. Vyp. V [Problems of Protection, Study and Use of the Cultural Heritage of Altai. Issue V]. Barnaul : Izd-vo Alt. un-ta, 1995. Pp. 114–117.

Kungurov A.L. Pamyatniki zheleznoogo veka verhnego Prichumysh'ya [The Sites of the Iron Age of the Upper Prichumyshiye]. *Altajskij sbornik. Vyp. XVIII* [Altai Collection. Issue XVIII]. Barnaul : AO Vseros. fonda kul'tury, 1997. Pp. 221–240.

Kungurov A.L. Mnogoslojnoe poselenie Ust'-Vasiha-2 na Chumyshe [The Multi-layered Settlement of Ust-Vasikh-2 on the Chumysh]. *Drevnie poseleniya Altaya* [Ancient Settlements of Altai]. Barnaul : Izd-vo Alt. un-ta, 1998. Pp. 39–54.

Kungurov A.L. Arheologicheskie pamyatniki i nahodki v Celinnom rajone [Archaeological Sites and Finds in the Tselinny Region]. *Polevye issledovaniya v Verhnem Priob'e i na Altae* [Field Studies in the Upper Ob and in Altai]. Barnaul : Izd-vo BGPU, 2005. Issue 1. Pp. 5–41.

Kungurov A.L., Gorbunov V.V. Sluchajnye nahodki s Verhnego Chumyssha (po materialam muzeya s. Pobeda) [Random Finds from the Upper Chumysh (according to the materials of the museum in Victory)]. *Problemy izucheniya drevnej i srednevekovoj istorii* [Problems of Studying Ancient and Medieval History]. Barnaul : Izd-vo Alt. un-ta, 2001. Pp. 111–126.

Tishkin A.A. Zerkala rannego srednevekov'ya na Altae i rezul'taty ih rentgenofluorescentnogo analiza [Mirrors of the Early Middle Ages in Altai and the Results of Their X-ray Fluorescent Analysis]. *Vremya i kul'tura v arheologo-ehnologicheskikh issledovaniyakh drevnego i sovremennoogo obshchestv Zapadnoj Sibiri i sopredel'nyh territorij: problemy interpretacii i rekonstrukcii* [Time and Culture in Archaeological and Ethnographic Studies of Ancient and Modern Societies of Western Siberia and Adjacent Territories: Problems of Interpretation and Reconstruction]. Tomsk : Agraf-Press, 2008. Pp. 78–81.

Tishkin A.A., Seregin N.N. Metallicheskie zerkala kak istochnik po drevnej i srednevekovoj istorii Altaya (po materialam Muzeya arheologii i ehnoigrafii Altaya Altajskogo gosudarstvennogo universiteta) [Metal Mirrors as a Source for the Ancient and Medieval History of Altai (according to the materials of the Museum of Archaeology and Ethnography of Altai State University)]. Barnaul : Azbuka, 2011. 144 p.

Pankova S.V., Torgoev A.I. Tyurkoyazychnye kochevniki rannego srednevekov'ya: ehpoza kaganatov [Turkic-speaking Nomads of the Early Middle Ages: the Era of the Kaganates]. *Kochevniki Evrazii na puti k imperii : Katalog vystavki* [Nomads of Eurasia on the Way to the Empire: Exhibition Catalog]. SPb. : Slaviya, 2012. Pp. 180–183 (text), 183–195 (section of the catalogue).

A.L. Kungurov, O.F. Kungurova

¹Altai State University, Barnaul, Russia;

*²Finance University under the Government of the Russian Federation,
Barnaul Branch, Barnaul, Russia*

RESEARCH OF MULTILAYERED CULTURALLY DIFFERENT COMPLEXES OF THE UPPER PRICHUMYSHIE: UST-SHAMONIKHA-I

Upper Prichumyshe is a region comprising two different orographic zones, the Biysk-Chumysh highland and the Salair Ridge. Currently, it is one of the most studied archaeological microdistricts. The peculiarities of the Chumysh valley formation led to the formation of a valley-beam relief with a large number of expressive micro-valleys, capes and small tributaries. In different periods of history, the areas of the valley that were most convenient for living and implementation of appropriating and producing economy were settled several times. On a number of sites, combinations of settlements of different periods and soil necropolis were recorded. Some of these complexes have already been published – Ust-Vasikha 2, Steppe-Chumysh oil plant, Kovrizhki 1 and 2 published partly or in full [Kungurov, 1997, 1998, 2005]. The article presents the results of the study of materials of the multi-layered site Ust-Shamonikha 1 located in the south-western foothills of Salair Ridge. In addition to the cultural layers of Bolshemysskaya, Bystryanskaya and Odintovskaya cultures, the burial of the Srostkinskaya culture was investigated on the site. With this work, the authors open a cycle of research works devoted to the publication of multi-layered sites of the region – the Kovrizhka, Kuyuk and Ulus complexes.

Key words: Upper Prichumyshiye, Salair, settlement, burial, ceramics, beater, iron knife, bronze mirror, pendant, earrings, beads, the Early Iron Age, Bystryanskaya culture, Srostkinskaya culture, dating.