

## БРОНЗОВЫЕ АНТРОПОМОРФНЫЕ СТАТУИ САНЬСИНДУА И РИТУАЛЬНЫЕ ОДЕЯНИЯ ДРЕВНЕГО ЦАРСТВА ШУ

Рассмотрены находки культуры Саньсиндуй эпохи бронзы из провинции Сычуань (КНР) – антропоморфные статуи, встреченные в жертвенной яме JK2 на эпонимном памятнике. Автор считает статуями ростовые изображения человека (а не отдельных частей его тела, например, голов) общей высотой не менее 50 см, смонтированные из предварительно отлитых деталей. Отлитые в один прием изделия меньшего размера он предлагает называть статуэтками. Эволюция антропоморфной скульптуры Саньсиндуя может быть разделена на две-три стадии. Финальная стадия представлена бронзовой статуей стоящего на постаменте человека. Ей предшествовала стадия деревянной антропоморфной скульптуры с накладными бронзовыми деталями. Еще раньше могла существовать чисто деревянная скульптура. Конструктивные особенности бронзовых антропоморфных статуй Саньсиндуя позволяют синхронизировать время их создания с бытованием бронзовых масок типов А и С, а также бронзовых «деревьев духов» №2 и №1, поскольку при их изготовлении применялись одни и те же технологические приемы. Статую человека с птичьими когтями на ногах, в которых зажаты змееподобные существа с птичьими головами, предложено интерпретировать при помощи древнеиндийского мифа о Гаруде. Статуя в зооморфном головном уборе рассматривается как иллюстрация мифа о владыке саньсиндуйского подземного мира. Предположение, что в кулаках стоящей бронзовой статуи из Саньсиндуя зажаты нефритовые регалии *цун*, автор считает недостаточно обоснованным.

*Ключевые слова:* Китай, бронзовый век, Саньсиндуй, пров. Сычуань, антропоморфные статуи, жертвенные ямы, бронзолитейное искусство, одежда, мифология, ритуал.

**DOI:** 10.14258/tpai(2019)1(25).-07

### *Введение*

Саньсиндуй – своеобразная культура периода развитой бронзы на равнине Чуаньси, в окрестностях г. Чэнду, административного центра провинции Сычуань в КНР. Яркую самобытность ей придает наличие художественного бронзового литья. Практически все известные бронзовые изделия Саньсиндуя происходят из двух жертвенных ям – JK1 и JK2, обнаруженных на территории эпонимного городища, которое китайские исследователи называют столицей упоминаемого в летописях древнего царства Шу [Сыма Цянь, 1972, с. 185]. Из числа находок в жертвенных ямах, которые мы считаем намеренно захороненным инвентарем двух последовательно существовавших и уничтоженных храмов, наибольшее внимание всегда привлекали стоящая на постаменте крупная статуя и другие антропоморфные скульптуры. Именно они рассмотрены в данной статье. Предполагается описать одеяния бронзовых антропоморфных статуй, технологию их отливки, привязать к одному из выделенных нами ранее этапов эволюции бронзолитейного искусства Саньсиндуя, найти возможные истоки саньсиндуйской скульптуры и попытаться раскрыть ее семантику.

### *Бронзовые антропоморфные статуи*

В данной статье мы предлагаем считать антропоморфными статуями смонтированные из отлитых отдельно деталей ростовые изображения человека (а не отдельных частей его тела, например, голов), общая высота которых (с учетом утраченных ныне элементов) превышала 50 см. Ростовые изображения человека меньшего раз-

мера, и отлитые целиком, в один прием, мы предлагаем называть статуэтками. Всего в Саньсиндуге обнаружено три антропоморфных статуи, все три происходят из второй жертвенной ямы JK2 [Саньсиндуй цзисыкэн, 1999, с. 162–173].

*Большая статуя стоящего на постаменте человека* – 1 экз. Обр. K2(2):149, K2(2):150. Скульптура общей высотой 260,8 см представляет собой стоящего на постаменте человека (рис. 1.-1). К моменту обнаружения она была разломана на две части, обломок с постаментом и ногами человека лежал в юго-восточном углу жертвенной ямы JK2, верхняя часть его тела – в северо-западном углу. Статуя стоящего человека имеет высоту от подошв ног до макушки головного убора 180 см [Саньсиндуй цзисыкэн, 1999, с. 162–164]. Тело человека тощее и длинное, стройное и высокое. Руки большие и грубые, их кисти согнуты, будто что-то держат, левая сбоку от груди, в районе подмышки,

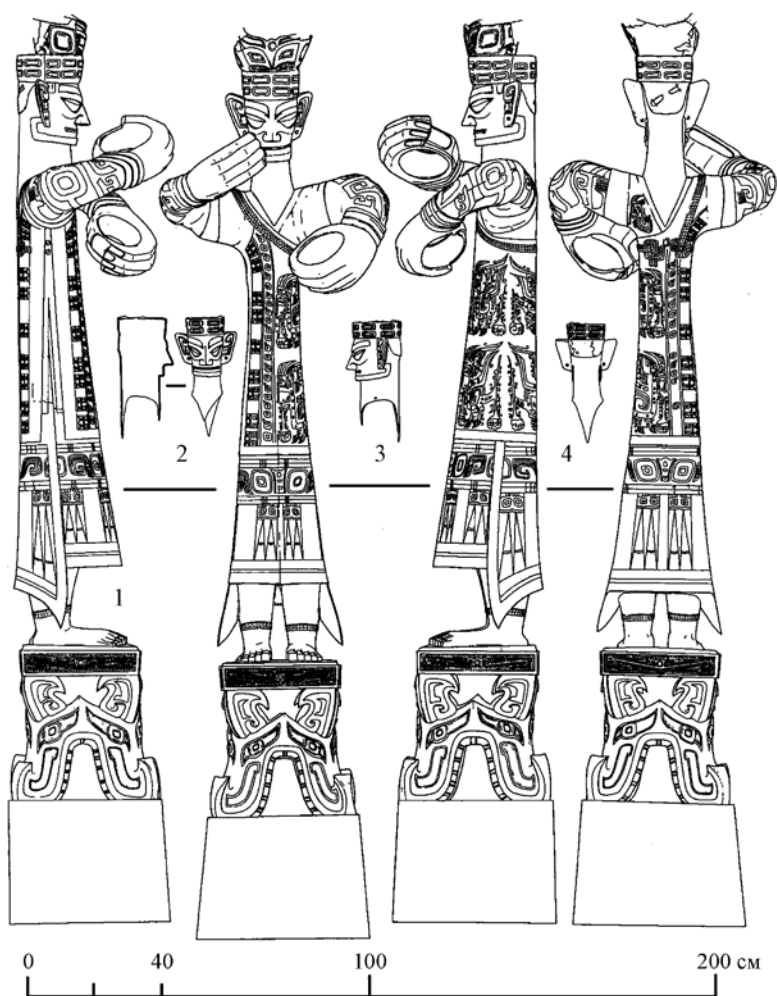


Рис. 1. Большая бронзовая статуя и бронзовая голова типа Bb: 1 – большая бронзовая статуя стоящего на пьедестале человека, 2–4 – бронзовая голова типа Bb.  
По: [Саньсиндуй цзисыкэн, 1999, рис. 82, 95]. Здесь и далее масштабирование рисунков и компоновка таблиц выполнены А.В. Вареновым

правая поднята вверх к подбородку (рис. 2). Овал лица статуи удлинённый, большие глаза с густыми бровями, прямой нос, плотно сжатый рот, в мочках оттопыренных ушей по сквозному отверстию (рис. 3).

На голове человека цилиндрический головной убор, украшенный двумя рядами «полых» прямоугольников с закругленными углами, над его передней частью вздымается плюмаж или эгрет в виде стилизованной зооморфной личины (рис. 4, выделен синим цветом). На затылке отчетливо видны линия волос и два наклонных прямоугольных отверстия, в которые первоначально вставлялась головная шпилька. На тело надето три слоя одежды, на лодыжках босых ног браслеты (рис. 4, выделены малиновым цветом). Китайские археологи всю одежду стоящего на постаменте человека считают разрезной, с запахом на правую сторону. На наш взгляд, это не так. Насколько можно судить, вся одежда статуи глухая.

Самый верхний ее слой представлен рубашкой с одним коротким правым рукавом, вырезом от правого плеча до левой подмышки и длиной от шеи до низа 75,6 см (рис. 4, выделена желтым цветом). На правом боку разрез от подмышки до низа рубахи, низ прямой. Поверх рубахи надета длинная лента, которая, начинаясь от узла в районе правой лопатки, проходит через правое плечо, по груди, через левую подмышку до узла в районе левой лопатки (рис. 4, выделена синим цветом). Между двух узлов на спине статуи есть квадратное (возможно, технологическое) отверстие. На рубаху нанесен негативный орнамент: с левой стороны четыре попарно симметричных, как полагают китайские исследователи, дракона (по нашему мнению – птицы). Линия симметрии проходит по левому боку. На правом боку, по обе стороны от разреза рубахи, два ряда небольших зооморфных личин в зубчатых коронах, отделенных от драконов (птиц)



Рис. 2. Большая бронзовая статуя стоящего на пьедестале человека.

По: [1 – Саньсиндуй цзисыкэн, 1999, с. 544, цв. ил. 40; 2 – Чэнь Дзэнь, 2000, с. 12]



Рис. 3. Голова стоящей на пьедестале статуи.  
По: [Чжунго..., 1994, с. 2, рис. 2]

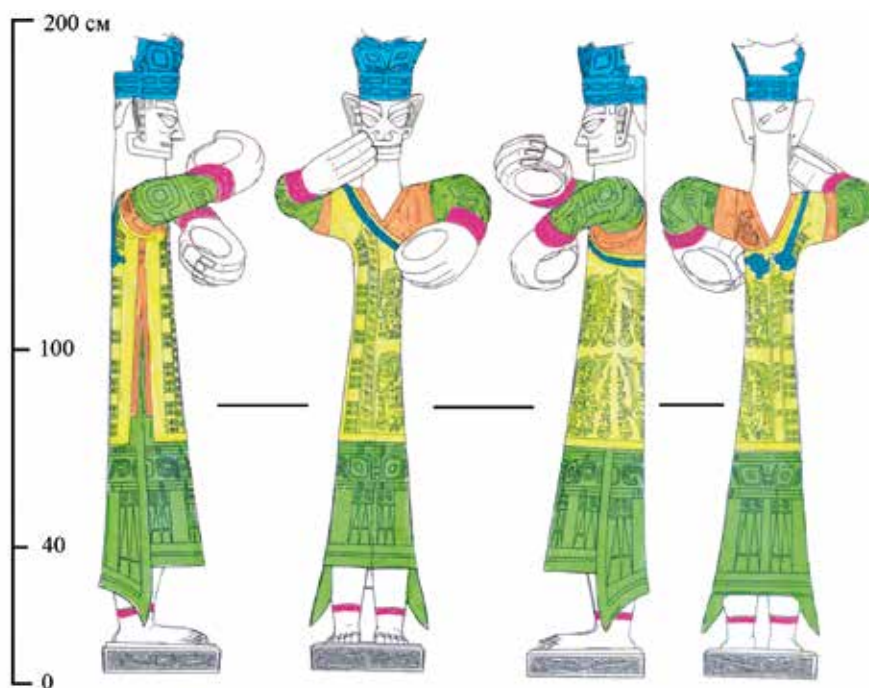


Рис. 4. Одежда и украшения большой бронзовой статуи. Верхний слой одежды – желтый, средний – оранжевый, нижний – зеленый, головной убор и лента синие, браслеты на руках и ногах – малиновые. По: [Саньсиндуй цзисыкэн, 1999, рис. 82].

Цвета условные. Раскраска выполнена А.В. Вареновым

полосами, заполненными полными ромбами. Эти полосы и ряды продолжаютя вплоть до шейного выреза и правого рукава рубахи.

Одежда среднего слоя короче, длиной 68 см, поэтому из-под верхней (условно желтой) рубахи видны только ее ворот с треугольными (V-образными) вырезами на груди и на спине, полностью левый и часть правого коротких рукавов и небольшой участок правой боковины с разрезом и двумя небольшими квадратными отверстиями под мышкой (рис. 4, выделена оранжевым цветом). Со спины, на левом плече расположен узор дракона. Внутренний слой одежды самый длинный, спереди длиной 114,4, сзади – 132 см (рис. 4, выделена зеленым цветом). У нее длинные орнаментированные рукава, достигающие до запястий, на каждом из которых надето по три браслета (рис. 4, выделены малиновым цветом). Судя по всему, нижняя (условно зеленая) рубаха имела разрезы на правом и на левом боках от подмышек до низа. Спереди ее подол прямой, покороче, сзади довольно длинный, с обеих сторон его полы свисают до лодыжек статуи. И спереди, и сзади «зеленая» рубаха украшена одинаково: непосредственно ниже верхней (условно желтой) рубахи стилизованные зооморфные личины (маски *тао-те*), а под ними – по четыре перевернутых зооморфных личины в зубчатых коронах.

*Антропоморфная статуя с зооморфным головным убором* – 1 экз. Обр. К2(3):264. Изделие повреждено, сохранилась верхняя половина человеческой фигуры общей высотой 40,2 см (рис. 5.-1). На человека надета шапка в виде звериной головы. С обеих сторон головного убора под углом вверх вздымаются длинные уши животного, в центре деталь

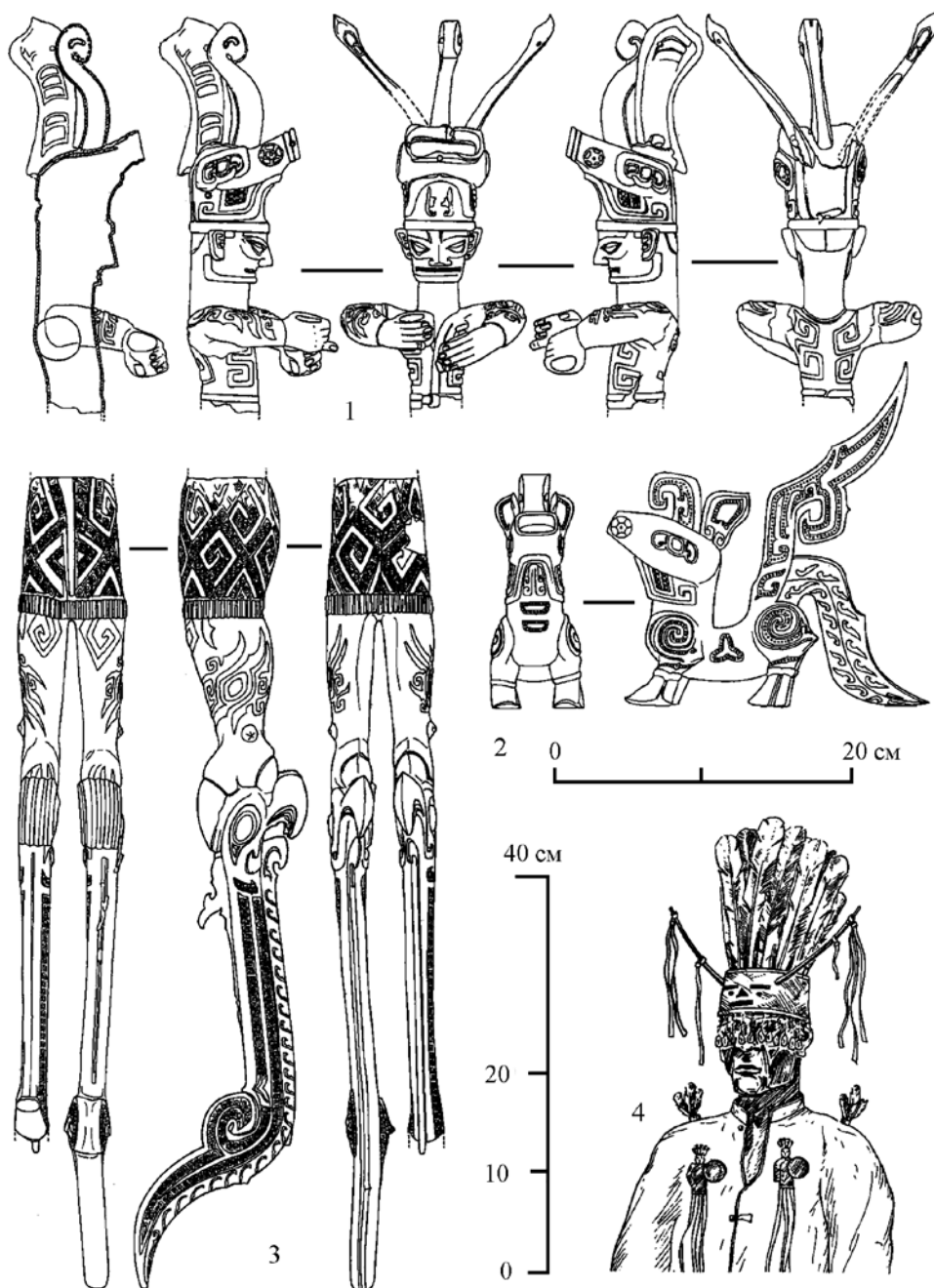


Рис. 5. Бронзовые антропоморфные статуи Саньсиндуй и их аналоги:  
1 – статуя в зооморфном головном уборе, 2 – зооморфное существо (нижний ярус «священного алтаря»), 3 – статуя с птичьими когтями на ногах, 4 – тувинский шаман в рогатом головном уборе. По: [1–3 – Саньсиндуй цзисыкэн, 1999, с. 167, 171, 233, рис. 84, 87, 129; 4 – Вайнштейн, 1991, с. 272, рис. 120.-4]. 1 и 3 – в одном масштабе



Рис. 6. Статуя в зооморфном головном уборе.  
По: [Чэнь Дзэнь, 2000, с. 16]

ты вперед, правая рука чуть выше, левая ниже. Тело человеческой фигуры одето в запахнутый направо двубортный халат (или рубашу), дважды опоясанный по талии застегнутым спереди поясом. Спереди и сзади халат покрыт узорами в виде меандров, на обоих рукавах зооморфный узор. Расстояние между локтями человеческой фигуры 18,4 см [Саньсиндуй цзисыкэн, 1999, с. 164–159].

*Статуя человека с птичьими когтями на ногах* – 1 экз. Обр. К2(3):327. У статуи отсутствует верхняя половина туловища. Ее ноги, заканчивающиеся птичьими когтями, прилиты к птичьим головам змееподобных существ (рис. 5.-3). Нижняя часть тела плотно завернута в узкую короткую юбку (возможно, нижнюю часть халата), по центру которой спереди проходит вертикальный шов. Юбка украшена орнаментом, составленным из ромбических меандров, бахромы (?) или широкая нижняя кайма – узором вертикальных линий. Узор на юбке и телах змееподобных существ густо окрашен алой киноварью. Голени двух крепких ног покрыты негативным орнаментом, заполненным черным пигментом (рис. 7).

в виде слоновьего хобота. Ниже ушей по обеим сторонам головного убора – глаза животного. Прямоугольная в сечении морда вытянута вперед, близ ее устья (ртом или пастью этот проем назвать сложно) сверху, снизу и справа по небольшому круглому отверстию, вокруг устья две негативные линии, а с боков пасти расположено по круглой розетке. С обеих сторон по бокам шеи животного отлито по U-образному узору, в центре которого идет вертикальная линия, а справа и слева от нее – зубчатый орнамент. Человеческая фигура по стилю исполнения и положению рук сходна с большой бронзовой статуей стоящего на постаменте человека: густые брови, большие глаза, прямой нос, плотно сжатый рот, в мочках ушей обозначены, но не пробиты насквозь отверстия, шея длинная и прямая (рис. 6). Плечи прямые, ровные, обе согнутые в локтях руки вытянуты



Рис. 7. Статуя с птичьими когтями на ногах. По: [Чэнь Дзэнь, 2000, с. 17]

Острые птичьи когти обеих ног вцепились в птичьи головы двух змееподобных существ. Эти головы с большими глазами и крючковатыми хищными клювами непосредственно переходят в длинные «змеиные» тела. С боков они украшены двумя рядами мелкого меандра, начинаясь от горла, по брюшку проходит длинный прямой гребень с узором прорезных «перьев», достигающий острого кончика хвоста. Сохранившаяся высота человеческой фигуры 30 см, высота птиц-змей 51,4 см, общая ширина 10,8 см, общая высота 81,4 см [Саньсиндуй цзисыкэн, 1999, с. 169].

### ***Относительная хронология и происхождение статуй Саньсиндуя***

Бронзовые антропоморфные статуи Саньсиндуя в жертвенной яме JK2 представлены единичными экземплярами, а в жертвенной яме JK1 статуй вообще нет, что ограничивает возможности разработки их типологии и создания относительной хронологии. Однако тождество использованных при отливке антропоморфных статуй технологических приемов с методами создания некоторых типов больших бронзовых масок и «деревьев духов» позволяет их синхронизировать и тем самым привязать статуи к разработанной нами ранее относительной хронологии бронзовых масок и деревьев [Варенов и др., 2013, с. 27–29; 2015, с. 18–20].

Постамент большой антропоморфной статуи состоит из трех деталей: основания, ножек и платформы. Пирамидальное основание постамента изготовлено из отлитых отдельно и сваренных вместе пяти плоских деталей: четырех стенок и верха. Ножки постамента также смонтированы из четырех отдельных частей. Вертикальные литейные швы проходили через каждую из ножек, прямо по центрам образующих их «драконьих» голов, через их слоновьи хоботы. Сверху к ножкам прилита платформа. Статуя стоящего на платформе человека создана путем раздельной отливки и соединения верхней и нижней частей человеческой фигуры. На теле скульптуры в районе пояса есть поперечный литейный шов, заметный благодаря отсутствию в этом месте орнамента на одежде и нестыковке отдельных деталей декора. Нижняя часть человеческой фигуры отлита в трехстворчатой форме. Из трех продольных вертикальных литейных швов два расположены по ее бокам, а третий – вдоль центра лицевой части. Левая и правая руки также отлиты отдельно, поскольку в районе плеч есть по литейному шву. На подошвах левой и правой ног сделано по выступу для прикрепления к платформе постамента (рис. 8.-1).

У статуи с зооморфным головным убором отдельно отлиты длинные звериные уши головного убора и его центральный элемент в виде слоновьего хобота. Так же как и у стоящей на пьедестале большой статуи, отдельно отливались сжатые в кулаки руки. Головной убор, голова и тело человека у этой статуи представляют собой единую деталь, отлитую в двустворчатой форме. Вертикальный литейный шов проходил через центр лица, его лоб, нос и губы и особенно заметен на затылке, в районе прически. Все предварительно отлитые элементы были вставлены в специальные прорезы на головном уборе и теле человека и закреплены там при помощи покровного литья (рис. 5.-1). Статуя человека с птичьими когтями на ногах смонтирована из пяти отлитых отдельно частей: двух птиц-змей, двух ступней, заканчивающихся когтистыми птичьими лапами, и одетой в юбку нижней половины человеческого тела (включая и ноги до щиколоток). Птицы-змеи были прилиты к схватившим их когтистым лапам, а последние закреплены в двустворчатой форме для отливки человеческого тела. Вертикальные литейные швы прошли спереди и сзади по центру юбки (рис. 5.-3).

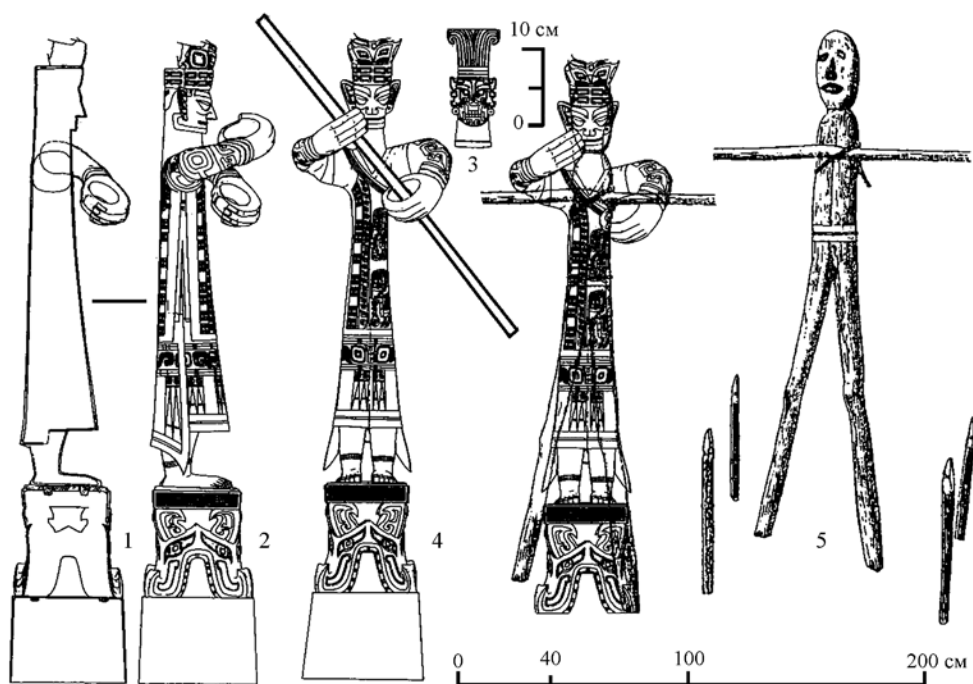


Рис. 8. Большая бронзовая статуя стоящего на пьедестале человека, нефритовая головка из Синьганя и деревянный эвенкийский идол *чичипкан*: 1 – разрез статуи стоящего на пьедестале человека; 2 – большая бронзовая статуя с деревянным шестом в руках; 3 – плоская нефритовая голова из Синьганя; 4 – совмещение контуров стоящей на пьедестале статуи и *чичипкана*; 5 – деревянный идол *чичипкан* в окружении четырех оберегов *ментя*. По: [1, 2 – Саньсиндуй цзисыкэн, 1999, рис. 82; 3 – Синьгань ..., 1997, с. 157, рис. 79; 4 – коллаж А.В. Варенова; 5 – Мазин, 1984, с. 33, рис. 20]. Все, кроме 3 – один масштаб

Технологические приемы, примененные при создании статуи стоящего на пьедестале человека, статуи с зооморфным головным убором и статуи с птичьими когтями на ногах, совпадают с приемами, использованными для отливки бронзовых масок типов А и С. В последнем случае предварительно отлитые элементы (уши) вставлялись в специальные прорезы, сформированные в процессе отливки на лицах, и закреплялись там методом покровного литья [Варенов и др., 2013, с. 21]. Похожие методы соединения предварительно отлитых деталей использованы и при создании бронзовых «деревьев духов». Особенно обращает на себя внимание сходство загнутых вверх концов составленных из двух симметричных половинок «слоновых хоботов» ножек постамента стоящей статуи и точно так же загнутых вверх концов составленных из двух симметричных деталей «корней» (т.е. тех же ножек) деревьев №1 и 2 [Варенов и др., 2015, с. 15]. Сходство технологии позволяет синхронизировать создание статуй Саньсиндуй со II стадией эволюции бронзовых масок и бронзовых деревьев. К этому же времени относятся и III–IV стадии эволюции бронзовых сосудов Саньсиндуй [Варенов и др., 2014, с. 33–35].

Принадлежность стоящей на постаменте статуи ко II этапу развития бронзолитейного искусства Саньсиндуй позволяет поставить вопрос о ее предшественнике. На наш взгляд, по аналогии с относящимся к I этапу деревом №3 им могла быть деревянная



статуя с накладными бронзовыми элементами\*. Деталью деревянной статуи-предшественницы в Саньсиндуе, скорее всего, являлась бронзовая голова типа Bb, найденная в жертвенной яме JK2 [Варенов и др., 2012, с. 15–16]. От бронзовых голов иных типов ее отличает цилиндрический головной убор с обломанным верхом, украшенный «полыми» прямоугольниками, аналогичный нижней части шапки стоящей статуи. Голова типа Bb примерно такого же размера, как и большинство других бронзовых голов, но меньше головы стоящей на постаменте бронзовой статуи (рис. 1.-2–4). Аналогично деревянное, с бронзовыми накладками «дерево духов» №3 меньше более позднего цельнометаллического варианта – дерева №2, а то меньше, чем самое позднее дерево №1.

Еще более ранним элементом типологического ряда могла быть деревянная статуя без бронзовых деталей, не дошедшая до наших дней. Как она примерно выглядела, позволяет представить современное изображение идола *чичипкан* из Эвенкии, охранявшего от дурного глаза и недоброжелательных злых духов\*\* (рис. 8.-5). Высота и диаметр идола *чичипкан* соответствуют основным размерам стоящей статуи из JK2 (вместе с постаментом), а совпадение их контуров свидетельствует о том, что изваяние из Саньсиндуя сохранило при переводе в бронзу не только основные размеры, но и пропорции деревянного прототипа, отличающиеся от пропорций тела живого человека (рис. 8.-4).

«Необычные» черты, которые так удивляют зрителей в лицах саньсиндуйских статуй, – крупные выпуклые ребристые глаза, прямые носы, широкие брови, плотно сжатые рты – являются просто результатом перевода в металл изображений, первоначально изготовленных в иной технике, а именно – методом резьбы по дереву. Поскольку создание деревянных статуй, подобных этнографическому эвенкийскому *чичипкану*, не требовало каких-то специальных навыков или сложных инструментов, их можно смело считать местной сычуаньской спецификой и не искать истоки саньсиндуйской статуарной традиции где-то далеко на Ближнем или Среднем Востоке, как это делают некоторые китайские авторы.

### ***Интерпретация бронзовых статуй Саньсиндуя***

Ранее мы наметили два возможных пути реконструкции мировоззрения древних на археологическом материале: 1) соотнесение сложной композиции с законченным мифологическим текстом; 2) интерпретация, исходящая из структуры самого изделия, а также мифологических и ритуальных аналогий из других культур [Варенов и др., 2009, с. 245–247]. В данной статье задействованы оба подхода. К сожалению, памятники китайской мифологии привлечь к интерпретационной работе оказалось невозможно ввиду почти полного отсутствия таковых, т.е. свидетельств современных письменных источников о районе Сычуани конца II – начала I тыс. до н.э. [Познер, 1981, с. 208–209].

---

\* Подобная техника создания скульптур широко распространена в разные эпохи во многих странах мира. Например, статуи Зевса Громовержца и Афины Паллады авторства Фидия были деревянными, с накладками из слоновой кости (для открытых частей тела) и золота (для одежды). Известно, что установленный в 980 г. князем Владимиром Святославичем на холме в Киеве во главе языческого пантеона идол Перуна был деревянным, с серебряной головой и золотыми усами (видимо, не монолитными, а накладными).

\*\* Вот как описывал А.И. Мазин его изготовление: «Брали бревно лиственницы или сосны длиной 3 м, диаметром 15–20 см, на одном конце вырезали человеческое лицо. В метре от «лица» бревно перетягивали прутьями или ровдужным ремнем, с другой стороны его раскалывали надвое и расщепленные концы разводили на 70–80 см. Чтобы они не сходились, между ними ставили распорку. Таким образом получалось подобие ног» [Мазин, 1984, с. 30–31].

Статуя человека с птичьими когтями на ногах находит параллели в мифологии древней Индии. Там прародителя и царя всех птиц, божественного орла Гаруду, *вахану* (ездовое животное) Вишну, представляли с человеческим телом, одетым ниже пояса в узкую юбку (типа саронга), но с птичьим клювом вместо носа на лице, с крыльями и когтистыми лапами, которыми заканчиваются ноги [Гринцер, 1991, с. 266]. Мифологемы о Гаруде хорошо объясняют особенности изображения существ, которых статуя из Саньсиндуя держит в своих когтистых лапах. Китайские исследователи единодушно объявляют их «птицами». Но «птичьими» у данных созданий только головы с клювами. Тела же вполне «змеиные» или «драконьи», и нет даже намеков на птичьи крылья или лапы.

По версии, изложенной в «Махабхарате» (Кн. I), Вината, мать Гаруды, вместе с ним обманом попала в рабство к своей сестре Кадру, матери тысячи змеев-нагов, и ее потомству [Темкин и др., 1982, с. 66–67, 250]. Саньсиндуйская статуя может иллюстрировать одну из следующих мифологем, связанных с Гарудой: 1) перенос змей на остров посреди океана; 2) похищение у богов *амриты* по приказу змей. В первом случае Кадру и змеи потребовали, чтобы Гаруда перенес их на прекрасный остров посреди океана, что и было исполнено. Птичьим, с клювами головы змееподобных существ в когтях у саньсиндуйского изваяния могут отражать тот факт, что на самом деле Гаруда и змеи-наги – единокровные братья. У них общий отец, мудрец Кашьяпа, а матери – родные сестры.

В другой легенде в качестве условия освобождения из рабства Гаруды и его матери змеи выдвинули похищение для них у богов напитка бессмертия – *амриты*. Гаруда проник на небеса, уменьшившись, проскочил между спицами большого колеса с острыми, как ножи, краями, которое, непрерывно вращаясь, преграждало доступ к *амрите*, и, снова увеличившись, растерзал своими когтями двух страшных драконов (или змей), стерегущих сосуд с *амритой* [Темкин и др., 1982, с. 70]. Драконы в Саньсиндуе отливались «в комплекте» вместе с бронзовыми «деревьями духов» и изображались с лапами, зубастыми пастьями, а иногда и с рогами [Варенов и др., 2017, с. 286–287]. Есть в Саньсиндуе и вполне натуралистичные изображения змей [Варенов и др., 2017, с. 285].

В пользу версии о похищении *амриты* может говорить присутствие среди саньсиндуйских находок в яме JK2 нескольких (судя по обломкам однородных деталей – ступиц, до 6 экз.) больших бронзовых колес с пятью спицами каждое, два из которых, диаметром 84 и 85 см, сохранились относительно хорошо (рис. 9.-2, 4). Они представляют собой тонкие бронзовые обкладки, крепившиеся к какой-то (видимо, деревянной) основе через небольшие отверстия, лежащие в ободьях напротив спиц и в центре ступицы (рис. 10). Эти колеса не просто сопоставимы по абсолютным размерам со статуей с птичьими когтями на ногах. Статуя может спокойно, с запасом пройти в промежуток между спицами любого из колес (рис. 9.-3). Вместе с тем известно, что колеса с нечетным числом спиц как деталь реального транспортного средства абсолютно нефункциональны [Кожин, 2007, с. 259]. Китайские археологи считают бронзовые колеса из Саньсиндуя изображениями солнца [Саньсиндуй цзисыкэн, 1999, с. 235].

Зооморфный головной убор другой бронзовой статуи представляет одно из существ саньсиндуйской мифологии (рис. 5.-2). И у существа, и у головного убора длинные, торчащие в стороны под углом уши, между которыми на лбу помещена деталь в виде закручивающегося на конце вперед рога или хобота, и вытянутая морда с широко раскрытой беззубой пастью. По сторонам пасти в том и в другом случае расположено по круглой розетке с вписанным в нее звездчатым символом, а ниже головы по

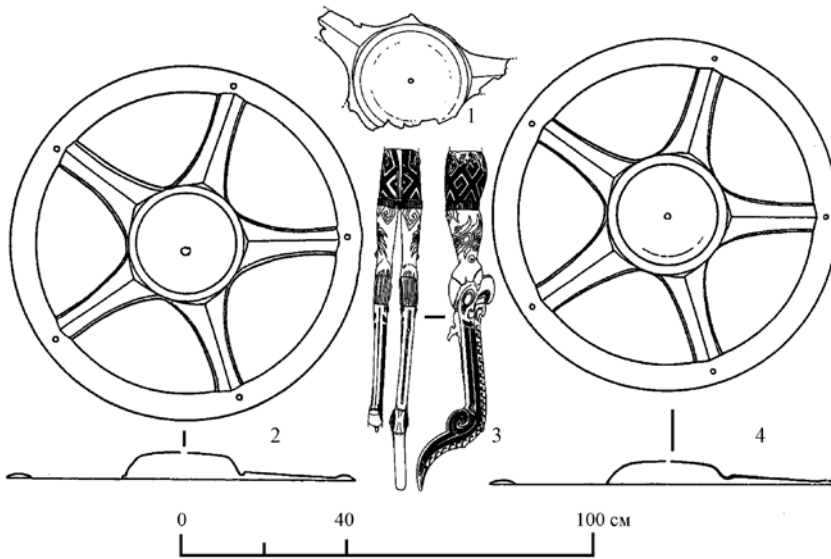


Рис. 9. Бронзовые колеса из Саньсиндуя и статуя с птичьими когтями на ногах:  
1 – ступица колеса Обр. К2(2):66; 2 – большое колесо Обр. К2(3):1;  
3 – статуя с птичьими когтями на ногах; 4 – большое колесо Обр. К2(2):67.  
По: [1–4 – Саньсиндуй цзисыкэн, 1999, с. 171, 239, рис. 87, 134]. Все – один масштаб

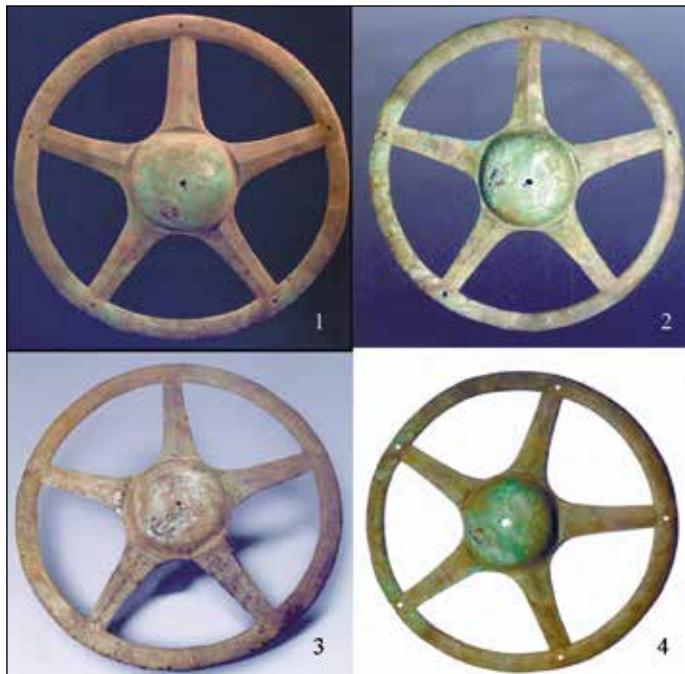


Рис. 10. Бронзовые колеса из Саньсиндуя: 1, 2, 4 – колесо Обр. К2(3):1; 3 – колесо Обр. К2(2):67. По: [1 – Чжунго..., 1994, с. 49, рис. 56; 2 – Саньсиндуй юй Цзиньша, 2010, с. 54; 3 – Саньсиндуй юй Наньсылу, 2007, с. 57, рис. 73; 4 – Чэнь Дэань, 2000, с. 61]. Разный масштаб

бокам шеи – U-образные узоры. Продолговатые глаза с опущенными вниз закругленными углами также в обоих случаях идентичны.

Скульптурное изображение фантастического существа является деталью «священного алтаря», который можно считать моделью мироздания, как его себе представляли саньсиндуйцы [Гирченко и др., 2015, с. 215–216]. Размещенное в его самом нижнем ярусе зооморфное существо, которое крупнее всех других фигур данной композиции, явно носило хтонический характер, изображая владыку подземного мира. Тогда статуя в зооморфном головном уборе представляет этого же владыку, но в его антропоморфной ипостаси.

Данное изваяние может свидетельствовать и о наличии в Саньсиндуе ритуального действия, схожего по форме с японским театром масок *гигаку* или с мистерией *цям*. В шаманских практиках также используются маски и/или рогатые головные уборы, подчас весьма схожие с саньсиндуйскими, что, скорее всего, отражает шаманскую подоснову саньсиндуйских верований. Приведенный в качестве примера головной убор тувинского шамана (рис. 5.-4) похож и на стоящую на постаменте большую статую из Саньсиндуя (цилиндрическая основа с воткнутым в нее вертикально пучком перьев), и на статую в зооморфном головном уборе (личина и торчащие в стороны по бокам от нее «рога» из веточек и лент). Все эти атрибуты (рога, перья, личины) несли защитные функции и служили для запугивания злых духов [Вайнштейн, 1991, с. 271].

Однако нам не известны примеры, чтобы шаман для запугивания своих потусторонних противников применял маскировку, скажем, под владыку подземного мира Эрлика. А именно такую маскировку и отражает саньсиндуйская статуя в зооморфном головном уборе. Кроме того, отправление культа в Саньсиндуе происходило в стенах пышно обставленного антропоморфными статуями и другими бронзовыми атрибутами храма [Варенов и др., 2012, с. 18–19], для которого должны быть характерны регулярные богослужения с устойчивым ритуалом и где шаманские практики, основанные на личном экстагическом опыте и экспромте, оказываются малоприменимы.

Откуда же взялось широко распространенное представление о «саньсиндуйских шаманах»? Первая заметка о стоящей на постаменте крупной статуе увидела свет в одном номере журнала «Вэнью» со статьей о раскопках жертвенной ямы JK1 [Чэнь Дэань, Чэнь Сяньдань, 1987; Шэнь Чжунчан, 1987], т.е. гораздо раньше, чем оказалось издано предварительное сообщение обо всех остальных материалах жертвенной ямы JK2, где статуя и обнаружена [Эр Чэнь\*, 1989; Саньсиндуй яньцзю, 2006, с. 180–210]. Статья об уникальной находке была немедленно переведена на английский язык для одного из самых авторитетных синологических журналов *Early China* [Shen Zhongchang, 1988, p. 291–295]. Многие положения этой первой предварительной публикации (не всегда, заметим, надежно обоснованные, вроде утверждения, что на ножках постаumenta изображена перевернутая маска *тао-те*) впоследствии неоднократно воспроизводились в китайских и зарубежных исследованиях, посвященных бронзам Саньсиндуя. В частности, именно с легкой руки Шэнь Чжунчана за стоящим на пьедестале изображением закрепилось прозвание «жреца», «шамана», «вождя» или даже «правителя». Основанием для подобных титулов послужило «убеждение» автора, что статуя сжимает в руках нефритовые регалии *цун* – квадратные в поперечном сечении изделия с круглым сквозным отверстием. Им посвящена почти половина его статьи.

\* Имя «Эр Чэнь» (букв. «два Чэня») – явный псевдоним. Авторами статьи почти наверняка были Чэнь Дэань и Чэнь Сяньдань.

Опираясь на цитату из «Чжоу ли» об использовании желтого *цун* в ритуале почитания Земли\* и рассуждения Чжан Гуанчжи, что круглость и квадратность *цун* представляют Небо и Землю, а ось, проходящая через отверстие регалии, соответствовала Столпу (Опоре) Неба и Земли, по которому шаман осуществлял связь между двумя мирами, Шэнь Чжунчан предположил, что в бронзовые кулаки статуи из Саньсиндуня, якобы сжимающие *цун*, мог быть вставлен деревянный шест «для связи с Небом и Землей», а сама она представляла проводящего церемонию шамана или даже царя древнего Шу в роли верховного жреца [Шэнь Чжунчан, 1987, с. 17]. Нам уже приходилось указывать, что оси колец, образуемых ладонями большой статуи из Саньсиндуня, находятся в разных плоскостях, так что продеть шест соответствующего ширины ладоней диаметра сразу через оба кольца невозможно, а шест меньшего диаметра из них просто вывалится [Варенов и др., 2015, с. 21]. Кроме того, графическая реконструкция свидетельствует о том, что такой «соединяющий Небо и Землю» шест отклонялся бы в руках статуи от вертикали примерно на 40° (рис. 8.-2).

Нефритовые регалии *цун* на памятниках эпохи бронзы очень редки. В жертвенных ямах Саньсиндуня обнаружен только один *цун* – в JK1, где нет бронзовых антропоморфных статуй со сжатыми кулаками (рис. 11.-1-2). Высота данной регалии 7,6 см, ширина боковых граней 6,5 см, диаметр отверстия 5,2–5,4 см [Саньсиндунь цзисыкэн, 1999, с. 80–82]. Она приходится на 48 ритуальных нефритовых изделий иных видов, а всего нефритов в JK1 129 экз. [Саньсиндунь цзисыкэн, 1999, с. 61]. В яме JK2, при сопоставимом общем количестве нефритовых артефактов (115 экз.) *цун* среди них вообще нет. В «могиле Фу-хао» на Иньском городище в Аньяне найдено 14 *цун* трех разных типов, приходящихся на 755 нефритовых изделий (в том числе 175 «ритуальных» нефритов) [Иньсюй Фу-хао му, 1980, с. 114–116]. Правда, схожих по пропорциям и размерам с *цун* из Саньсиндуня, высотой 6,5 и 4,9 см и с диаметром отверстий 5,7 и 6,5 см, среди них только два (рис. 11.-3-4).

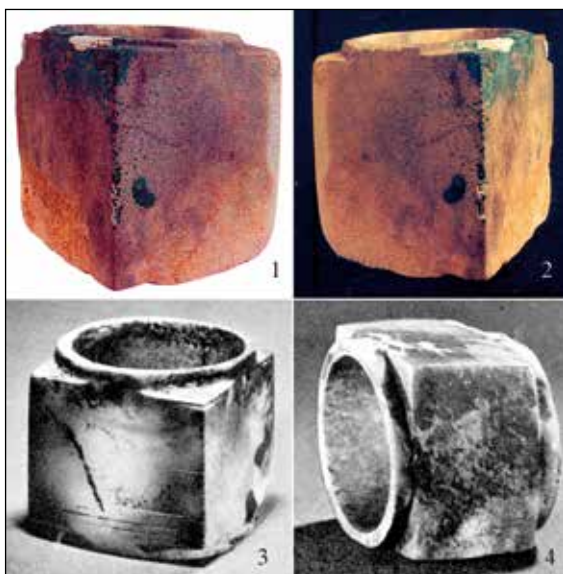


Рис. 11. Нефритовые *цун* из Саньсиндуня и могилы Фу-хао: 1, 2 – из жертвенной ямы JK1 в Саньсиндуне (одно и то же изделие, одно из изображений зеркальное); 3, 4 – *цун* II типа из могилы Фу-хао (M5) в Аньяне (3 – Обр. 594, 4 – Обр. 1244). По: [1 – Чэнь Дэань, 2000, с. 119; 2 – Саньсиндунь цзисыкэн, 1999, с. 533, цв. ил. 18; 3–4 – Иньсюй Фу-хао му, 1980, ил. LXXXI.-2, 3].

Разный масштаб

\* Ся Най считал ханьские комментарии к «Сань ли» об использовании *цун* при жертвоприношениях земле, возложении его на живот покойного и дарении на аудиенциях супруге правителя «не более чем выдумками конфуцианцев» («no more than the fabrications of Confucianists»), поскольку, по его мнению, в до-цинскую эпоху подобных церемоний просто не существовало [Hsia Nai, 1986, p. 221].

### Заключение

Реконструировать варианты применения «кубических» *цун* эпохи бронзы, высота которых примерно равна ширине их стороны, по жертвенным ямам Саньсиндуй или по могиле Фу-хао невозможно, а значит, предположение Шэнь Чжунчана, что в ходе какого-то ритуала *цун* полагалось держать зажатым в руках, – всего лишь ничем не обоснованная догадка. Если судить по погребению М3 со стоянки Сыдунь позднеолитической культуры Лянчжу, где встречено 33 «длинных» *цуна*, высота которых в несколько раз больше ширины их боковых граней (рис. 12), то похоже, что данные регалии, лежавшие рядами вдоль тела умершего, первоначально были нанизаны на какие-то шнуры или ленты или нашиты на погребальный покров [Чжу Цзуньго и др., 1984, с. 114].

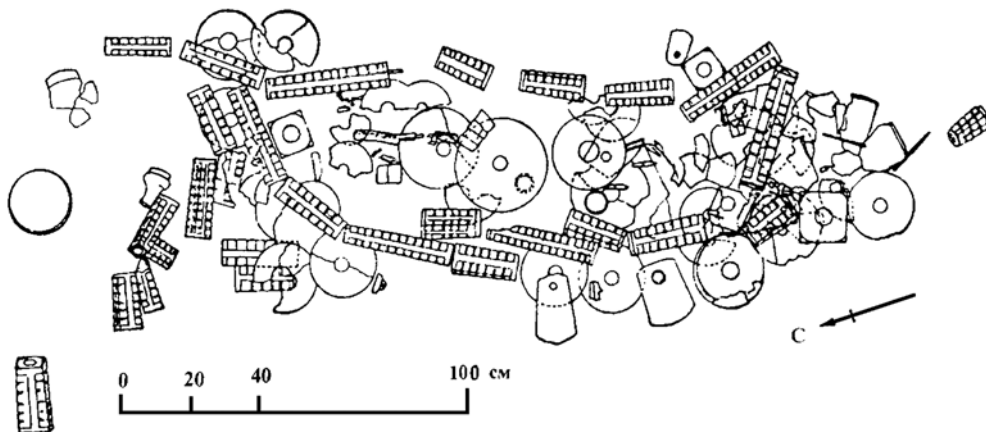


Рис. 12. План погребения М3 стоянки Сыдунь культуры Лянчжу.  
По: [Чжу Цзуньго, Ли Вэньмин, Цянь Фэн, 1984, с. 114, рис. 5]

Исходя из того, что меньшие по размеру бронзовые статуи из ЖК2 изображали владыку подземного мира «Ямараджу/Чойджала» и правителя небесного мира пернатых «Гаруду», логично допустить, что самая крупная из дошедших до нас статуй саньсиндуйского храма представляла верховное божество создавшего ее народа. Главная отличительная черта этого персонажа – украшенный плюмажем или эгретом цилиндрический головной убор-корона имеется и у плоской антропоморфной нефритовой головки из большой могилы в Синьгань пров. Цзянси (рис. 8.-3) [Синьгань, 1997, с. 156–158]. Понятно, что одеяния представленных саньсиндуйскими статуями божеств древнего царства Шу должны были достаточно адекватно передавать особенности одежды его высших социальных слоев – правителей и жречества.

### Библиографический список

- Вайнштейн С.И. Мир кочевников центра Азии. М. : Наука, 1991. 296 с.
- Варенов А.В., Гирченко Е.А. Культурные бронзы Саньсиндуй и пути их семантической интерпретации // Проблемы археологии, этнографии, антропологии Сибири и сопредельных территорий. Новосибирск : Изд-во Ин-та археологии и этнографии СО РАН, 2009. Т. XV. С. 246–251.
- Варенов А.В., Гирченко Е.А. Бронзовые головы из жертвенных ям Саньсиндуй и реконструкция деталей интерьера древних храмов // Вестник Новосибирского государственного университета. Сер. : История, филология. 2012. Т. 11, вып. 4 : Востоковедение. С. 10–19.
- Варенов А.В., Гирченко Е.А. Бронзовые маски, маскоиды и личины из жертвенных ям Саньсиндуй // Вестник Новосибирского государственного университета. Сер. : История, филология. 2013. Т. 12, вып. 4 : Востоковедение. С. 19–30.

Варенов А.В., Гирченко Е.А. Бронзовые сосуды из жертвенных ям Саньсиндуйа // Вестник Новосибирского государственного университета. Сер. : История, филология. 2014. Т. 13, вып. 4 : Востоковедение. С. 26–39.

Варенов А.В., Гирченко Е.А. Бронзовые деревья из жертвенных ям Саньсиндуйа // Вестник Новосибирского государственного университета. Сер. : История, филология. 2015. Т. 14, вып. 4 : Востоковедение. С. 13–23.

Варенов А.В., Гирченко Е.А. Бронзовые змеи и драконы из второй жертвенной ямы Саньсиндуйа // Проблемы археологии, этнографии, антропологии Сибири и сопредельных территорий. Т. XXIII. Новосибирск : Изд-во Ин-та археологии и этнографии СО РАН, 2017. С. 284–288.

Гирченко Е.А., Варенов А.В. Бронзовые «священные алтари» и «святые места духов» из жертвенных ям Саньсиндуйа // Проблемы археологии, этнографии, антропологии Сибири и сопредельных территорий. Т. XXI. Новосибирск : Изд-во Ин-та археологии и этнографии СО РАН, 2015. С. 214–219.

Гринцер П.А. Гаруда // Мифы народов мира. Т. 1. М. : Советская энциклопедия, 1991. С. 266.

Кожин П.М. Место синьцзянских наскальных изображений колесниц в общей системе развития и распространения колесного транспорта // Алтае-Саянская горная страна и соседние территории в древности. Новосибирск : Изд-во Ин-та археологии и этнографии, 2007. С. 251–260.

Мазин А.И. Традиционные верования и обряды эвенков-орочононов (конец XIX – начало XX в.). Новосибирск : Наука, 1984. 201 с.

Познер П.В. Царства Ба и Шу по материалам «Шуцзина», хроники «Чуньцю» и «Шицзи» Сыма Цяня // Этническая история народов Восточной и Юго-Восточной Азии в древности и средние века. М. : Наука, 1981. С. 208–223.

Сыма Цянь. Исторические записки. Т. I. М. : Наука, 1972. 440 с.

Темкин Э.Н., Эрман В.Г. Мифы древней Индии. М. : ГРВЛ, 1982. 272 с.

Hsia Nai. The Classification, Nomenclature and Usage of Shang Dynasty Jades // Studies of Shang Archaeology. Selected Papers from the International Conference on Shang Civilization. New Haven and London : Yale University Press, 1986. Pp. 207–236.

Shen Zhongchang. A Preliminary Report on the Standing Bronze Figure from Sacrificial Pit Number Two, Sanxingdui // Early China. 1988. Vol. 13. Pp. 291–295.

Иньской Фу-хао му. 殷墟婦好墓 (Могила Фу-хао на Иньском городище). Пекин : Вэньу чубаньшэ, 1980. 242 с. (на кит. яз.).

Саньсиндуй цзисыкэн. 三星堆祭祀坑 (Жертвенные ямы Саньсиндуйа). Пекин : Вэньу чубаньшэ, 1999. 628 с. (на кит. яз.).

Саньсиндуй юй Наньсылу: Чжунго синань дицзюй дэ цинтун вэньхуа. 三星堆与南丝路: 中国西南地区的青铜文化 (Саньсиндуй и южный Шелковый путь: бронзовая культура юго-западных районов Китая) / под. ред. Сяо Сяньцзинь [肖先进]. Пекин : Вэньу чубаньшэ, 2007. 140 с. (на кит. яз.).

Саньсиндуй юй Цзиньша: гу Шу вэньмин ши шан дэ лянцы гаофэн. 三星堆与金沙: 古蜀文明史上的两次高峰 (Саньсиндуй и Цзиньша: две вершины в истории цивилизации древнего Шу). Чэнду : Сычуань жэньминь чубаньшэ, 2010. 154 с. (на кит. яз.).

Саньсиндуй яньцзю. 三星堆研究 (Исследования Саньсиндуйа). Т. 1. Чэнду : Тяньди чубаньшэ, 2006. 282 с. (на кит. яз.).

Синьгань шандай даму. 新干商代大墓 (Большая шанская могила из Синьганя). Пекин : Вэньу чубаньшэ, 1997. 334 с. (на кит. яз.).

Чжунго тунци цюаньцзи. 中国铜器全集 (Полное собрание бронзовых изделий Китая). Пекин : Вэньу чубаньшэ, 1994. Т. 13. Ба-Шу. 32, 180, 54 с. (на кит. яз.).

Чжу Цзуньго, Ли Вэньмин, Цянь Фэн. 1982 нянь Цзянсу Чанчжоу Уцзинь Сыдунь ичжи дэ фацзюэ 汪遵国, 李文明, 钱锋. 1982 年江苏常州武进寺墩遗址的发掘 (Раскопки стоянки Сыдунь в уезде Уцзинь г. Чанчжоу пров. Цзянсу в 1982 г.) // Каогу. 1984. №2. С. 109–129 (на кит. яз.).

Чэнь Дэань. Саньсиндуй: гу Шу вангодэ шэнди 陈德安. 三星堆 : 古蜀王国的圣地 (Саньсиндуй: священная земля древнего царства Шу). Чэнду : Сычуань жэньминь чубаньшэ, 2000. 124 с. (на кит. яз.).

Чэнь Дэань, Чэнь Сяньдань. Гуанхань Саньсиндуй ичжи ихао цзисыкэн фацзюэ цзяньбао 陈德安·陈显丹. 广汉三星堆遗址一号祭祀坑发掘简报 (Краткий отчет о раскопках жертвенной ямы №1 на стоянке Саньсиндуй в уезде Гуанхань) // Вэньу. 1987. №10. С. 1–15 (на кит. яз.).

Шэнь Чжунчан. Саньсиндуй эрхао цзисыкэн циньтун лижэнь сян чуцзи 沈仲常. 三星堆二号祭祀坑青铜立人像初记 (Предварительное сообщение о бронзовой статуе стоящего человека из жертвенной ямы №2 в Саньсиндуйе) // Вэньу. 1987. №10. С. 16–17 (на кит. яз.).

Эр Чэнь. Гуанхань Саньсиндуй ичжи эрхао цзисыкэн фацзюе цзяньбао 二陈·广汉三星堆遗址二号祭祀坑发掘简报 (Краткий отчет о раскопках жертвенной ямы №2 на стоянке Саньсиндуй в уезде Гуанхань) // Вэнь. 1989. №5. С. 1–20 (на кит. яз.).

## References

Vainshtein S.I. Mir kochevnikov tsentra Azii [World of Nomads of the Centre of Asia]. Moscow : Nauka, 1991. 296 p.

Varenov A.V., Girchenko E.A. Kultovye bronzy Sanxingduya i puti ih semanticheskoy interpretatsii [Cult Bronzes of Sanxingdui and the Ways of their Semantic Interpretation]. Problemy arheologii, ehtnografii, antropologii Sibiri i sopredel'nyh territorij [Problems of Archaeology, Ethnography, Anthropology of Siberia and Adjacent Territories]. Novosibirsk : IAE SB RAS Publish., 2009. Vol. XV. Pp. 246–251.

Varenov A.V., Girchenko E.A. Bronzovye golovy iz zhertvennyh yam Sanxingduya i rekonstruktsiya detaley inter'era drevnih hramov [Bronze Heads from the Sacrificial Pits of Sanxingdui and the Reconstruction of the Interior Details of Ancient Temples]. Vestnik Novosibirskogo gosudarstvennogo universiteta. Ser. : Istoriya, filologiya [Vestnik of Novosibirsk State University. Series: History, Philology]. 2012. Vol. 11, Issue 4: Oriental Studies. Pp. 10–19.

Varenov A.V., Girchenko E.A. Bronzovye maski, maskoidy i lichiny iz zhertvennyh yam Sanxingduya [Bronze Masks and Maskoids from the Sacrificial Pits of Sanxingdui]. Vestnik Novosibirskogo gosudarstvennogo universiteta. Ser. : Istoriya, filologiya [Vestnik of Novosibirsk State University. Series: History, Philology]. 2013. Vol. 12, issue 4: Oriental Studies. Pp. 19–30.

Varenov A.V., Girchenko E.A. Bronzovye sosudy iz zhertvennyh yam Sanxingduya [Bronze Vessels from the Sacrificial Pits of Sanxingdui]. Vestnik Novosibirskogo gosudarstvennogo universiteta. Ser. : Istoriya, filologiya [Vestnik of Novosibirsk State University. Series: History, Philology]. 2014. Vol. 13, issue 4: Oriental Studies. Pp. 26–39.

Varenov A.V., Girchenko E.A. Bronzovye derev'ya iz zhertvennyh yam Sanxingduya [Bronze Trees from the Sacrificial Pits of Sanxingdui]. Vestnik Novosibirskogo gosudarstvennogo universiteta. Ser. : Istoriya, filologiya [Vestnik of Novosibirsk State University. Series: History, Philology]. 2015, vol. 14, iss. 4: Oriental Studies. Pp. 13–23.

Varenov A.V., Girchenko E.A. Bronzovye zmei i drakony iz vtoroi zhertvennoi yamy Sanxingduya [Bronze Snakes and Dragons from the Second Sacrificial Pit of Sanxingdui]. Problemy arheologii, ehtnografii, antropologii Sibiri i sopredel'nyh territorij [Problems of Archaeology, Ethnography, Anthropology of Siberia and Adjacent Territories]. Novosibirsk : IAET SB RAS Publish., 2017. Vol. XXIII. Pp. 284–288.

Girchenko E.A., Varenov A.V. Bronzovye “svyashchennye altari” i “svyatilishcha duhov” iz zhertvennyh yam Sanxingduya [Bronze “Sacred Altars” and “Spirit Sanctuaries” from the Sacrificial Pits of Sanxingdui]. Problemy arheologii, ehtnografii, antropologii Sibiri i sopredel'nyh territorij [Problems of Archaeology, Ethnography, Anthropology of Siberia and Adjacent Territories]. Novosibirsk : IAET SB RAS Publish., 2015. Vol. XXI. Pp. 214–219.

Grintser P.A. Garuda. Mify narodov mira [Myths of the Peoples of the World]. Vol. 1. Moscow : Sovetskaya entsiklopediya, 1991. 266 p.

Kozhin P.M. Mesto sinjianskih naskalnih izobrazhenij kolesnits v obshchei sisteme razvitiya I rasprostraneniya kolesnogo transporta [The Place of Xinjiang Rock Carvings of Chariots in the General System of the Development and Spread of the Wheeled Transport]. Altae-Sayanskaya gornaya strana I sosednie territorii v drevnosti [The Altai and Sayans Mountain Country and Adjacent Territories in Ancient Times]. Novosibirsk : IAET Publish., 2007. Pp. 251–260.

Mazin A.I. Traditsionnye verovaniya i obryady evenkov-orochonov (konets XIX – nachalo XX veka) [Traditional Beliefs and Rites of Orochon Evenks (the End of the XIX<sup>th</sup> – the Beginning of the XX<sup>th</sup> Century)]. Novosibirsk : Nauka, 1984. 201 p.

Pozner P.V. Tsarstva Ba i Shu po materialam “Shutszina”, hroniki “Chuntsu” i “Shitszi” Syma Tsyanya [Ba and Shu Kingdoms according to the Materials of “Shujing”, “Chunqu” Chronicle and “Shiji” by Sima Qian]. Etnicheskaya istoriya narodov Vostochnoi i Yugo-Vostochnoi Azii v drevnosti I srednie veka [Ethnic History of Peoples of East and South-East Asia in Antiquity and the Middle Ages]. Moscow : Nauka, 1981. Pp. 208–223.

Syma Tsyanyan. Istoricheskie zapiski [Historical Records (Sima Qian. “Shiji”)]. Vol. I. Moscow : Nauka, 1972. 440 p.

Temkin E.N., Erman V.G. Mify drevnei Indii [Myths of Ancient India]. Moscow : GRVL, 1982. 272 p.

Hsia Nai. The Classification, Nomenclature and Usage of Shang Dynasty Jades. Studies of Shang Archaeology. Selected Papers from the International Conference on Shang Civilization. New Haven and London : Yale University Press, 1986. Pp. 207–236.



Shen Zhongchang. A Preliminary Report on the Standing Bronze Figure from Sacrificial Pit Number Two, Sanxingdui. Early China. 1988. Vol. 13. Pp. 291–295.

Chen Dean. Sanxingdui: gu Shu wangguode shengdi 陈德安。三星堆：古蜀王国的圣地 (Sanxingdui: the Sacred Land of Ancient Shu Kingdom). Chengdu, Sichuan Renmin publishers, 2000. 124 p. (in Chin.)

Chen Dean, Chen Xiandan. Guanghan Sanxingdui yizhi yihao jisikeng fajue jianbao 陈德安·陈显丹。广汉三星堆遗址一号祭祀坑发掘简报 (A Brief Report on the Excavations of Sacrificial Pit Number One at Sanxingdui Site, Guanghan County). Wenwu. 1987. №10. p. 1–15. (in Chin.)

Er Chen. Guanghan Sanxingdui yizhi erhao jisikeng fajue jianbao 二陈。广汉三星堆遗址二号祭祀坑发掘简报 (A Brief Report on the Excavations of Sacrificial Pit Number Two at Sanxingdui Site, Guanghan County). Wenwu. 1989. №5. P. 1–20. (in Chin.)

Sanxingdui jisikeng 三星堆祭祀坑 (Sacrificial Pits of Sanxingdui). Beijing: Wenwu publishers, 1999. 628 p. (in Chin.)

Sanxingdui yanju 三星堆研究 (Sanxingdui Research). Chengdu : Tiandi publishers, 2006. 282 p., 32 pl. (in Chin.)

Sanxingdui yu Nansilu: Zhongguo xinan diqu de qingtong wenhua 三星堆与南丝路:中国西南地区的青铜文化 (Sanxingdui and Southern Silk Road: Bronze Culture of South-Western Regions of China) / Ed. Xiao Xianjin [肖先进]. Beijing : Wenwu publishers, 2007. 140 p. (in Chin.)

Sanxingdui yu Jinsha: gu Shu wenming shi shang de liangci gaofeng 三星堆与金沙:古蜀文明史上的两次高峰 (Sanxingdui and Jinsha: Two Peaks in the History of Ancient Shu Civilization). Chengdu : Sichuan Renmin publishers, 2010. 154 p. (in Chin.)

Shen Zhongchang. Sanxingdui erhao jisikeng qingtong liren xian chujì 沈仲常。三星堆二号祭祀坑青铜立人像初记 (A Preliminary Report on the Standing Bronze Statue from Sacrificial Pit Number Two at Sanxingdui). Wenwu. 1987. №10. P. 16–17. (in Chin.)

Xingan Shangdai damu 新干商代大墓 (The Large Shang Tomb in Xingan). Beijing : Wenwu publishers, 1997. 334 p., LXXXVIII pl. (in Chin.)

Yinxu Fu Hao mu 殷墟妇好墓 (Tomb of Lady Hao in Anyang). Beijing : Wenwu publishers, 1980. 242 p., XL, CLXXXVIII pl. (in Chin.)

Zhongguo tongqi quanji 中国铜器全集。第13卷。巴蜀 (The Complete Collection of Chinese Bronzes. Vol. 13. Ba-Shu). Beijing : Wenwu publishers, 1994. 32, 180, 54 p. (in Chin.)

Zhu Zonguo, Li Wenming, Qian Feng. 1982 nian Jiangsu Changzhou Wujin Sidun yizhi de fajue 汪遵国, 李文明, 钱锋。1982年江苏常州武进寺墩遗址的发掘 (Excavations of Sidun site in Wujin county, Changzhou city, Jiangsu province in 1982). Kaogu. 1984. №2. P. 109–129. (in Chin.)

**A.V. Varenov**

*Novosibirsk State University, Novosibirsk, Russia*

## **BRONZE HUMAN STATUES FROM SANXINGDUI AND RITUAL GARMENTS OF ANCIENT SHU KINGDOM**

The article presents a review and analysis of bronze anthropomorphic statues specific for the Bronze Age Sanxingdui culture spread in the Sichuan province of the PRC. The author refers to full-size human figures at least 50 cm tall (but not their parts, e.g. heads) assembled from pre-cast details, as “statues”. Smaller items cast in one go are referred to as “figurines”. All statues were found in the sacrificial pit JK2 at the Sanxingdui site. The evolution of anthropomorphic statues can be divided into two or three stages. The final stage is represented by the bronze statue of a man standing on the pedestal. It was preceded by the stage of a wooden statue with bronze details. Its predecessor could be a primitive human figure made of a tree log. Peculiarities of construction and methods of production of bronze anthropomorphic statues of Sanxingdui were the same as of bronze masks of A and C types and bronze “spirit trees” No 2 and No 1, so they all belonged to the same time.

The statue of a man with bird claws on his feet, in which snake-like creatures with bird heads are trapped, has been proposed to be interpreted using the ancient Indian *Garuda* myth. The statue in zoomorphic headdress may illustrate the Sanxingdui myth about the Lord of the Underworld.

The presumption that the object held in the hands of a statue of a man standing on the pedestal may have been a jade *cong* is not considered to be valid enough.

*Key words:* China, Bronze Age, Sanxingdui culture, Sichuan province, bronze statues, sacrificial pits, bronze casting, garments, mythology, ritual.