

УДК 902(571.150)

Н.Н. Серегин¹, М.Т. Абдулганеев, Н.Ф. Степанова^{1, 2}

¹Алтайский государственный университет, Барнаул, Россия;

²Институт археологии и этнографии СО РАН, Новосибирск, Россия

ПОГРЕБЕНИЕ С ДВУМЯ ЛОШАДЬМИ ЭПОХИ ТЮРКСКИХ КАГАНАТОВ ИЗ НЕКРОПОЛЯ ГОРНЫЙ-10 (Северный Алтай)*

Статья посвящена введению в научный оборот материалов раскопок могилы-10 некрополя Горный-10, расположенного в Красногорском районе Алтайского края. Представлена подробная характеристика результатов исследований, включающая описание зафиксированного погребального обряда и обнаруженного сопроводительного инвентаря. Установлено, что анализируемый комплекс демонстрирует как общие характеристики, традиционные для населения Лесостепного Алтая в эпоху Тюркских каганатов, так и ряд редких показателей. К числу последних относится такой элемент обряда, как захоронение двух лошадей – единственный на сегодняшний день случай, отмеченный в памятниках региона начала раннего Средневековья. Более «стандартными» признаками ритуала являются ориентировка умершего человека в северо-западный сектор горизонта и помещение рядом собаки. Можно предположить довольно высокое прижизненное положение умершего человека в социуме, о чем свидетельствуют не только обозначенные показатели обряда, но и представительный предметный комплекс. Анализ инвентаря позволяет определить датировку могилы-10 в рамках конца VI – VII в. н.э. Уточнение хронологии данного объекта связано с дальнейшей обработкой и интерпретацией материалов раскопок некрополя Горный-10.

Ключевые слова: раннее Средневековье, некрополь, Лесостепной Алтай, погребальный обряд, хронология, Тюркские каганаты.

DOI: 10.14258/tpai(2019)2(26).-02

Введение

История исследования археологических комплексов Лесостепного Алтая начала раннего Средневековья насчитывает уже более 100 лет [Казаков, 2014, с. 65–77]. Тем не менее до сих пор многие вопросы, связанные с изучением сложных этнокультурных и социально-экономических процессов на периферии кочевых империй Центральной Азии, остаются дискуссионными. Одной из причин этого остается ограниченный объем сведений о раскопанных погребальных комплексах рассматриваемого региона эпохи Тюркских каганатов. Вместе с тем именно данная группа объектов, с учетом полного отсутствия письменных источников и известной специфики поселенческих памятников, представляет собой основу для исторических реконструкций. Традиционно особое значение для изучения процессов взаимодействия населения Лесостепного Алтая с более южными территориями, непосредственно включенными в состав империй тюрков, имеют единичные погребения с конем.

К настоящему времени известно лишь несколько некрополей, на которых изучена серия грунтовых захоронений 2-й половины VI – 1-й половины VIII в. [Абдулганеев, Горбунов, Казаков, 1995, с. 245–246; Савинов, 2000; Горбунов, Рудометов, 2003, с. 52–55, рис. 1.-1–50; Савинов, Новиков, Росляков, 2008, с. 30–32; Горбунов, Тишкин, Фролов, 2017; Фрибус и др., 2018, с. 44–47, рис. 1]. Особое место среди этих комплексов занимает

* Работа выполнена при финансовой поддержке Российского научного фонда (проект №18-78-00083 «Социальные системы номадов Алтая раннего железного века и средневековья: статистический и контекстуальный анализ археологических материалов»), а также в рамках реализации государственного задания Алтайского государственного университета (проект №33.867.2017/ПЧ «Реконструкции технологических приемов и методов производств древних обществ Северной Азии»).

могильник Горный-10, который, с учетом объема полученных материалов и их показательного характера, представляется возможным рассматривать как опорный памятник эпохи Тюркских каганатов на юге Западной Сибири [Абдулганеев, 2007, с. 295–296].

В 2000–2003 гг. на площади некрополя Горный-10 экспедициями Алтайского государственного университета и НПЦ «Наследие» под руководством М.Т. Абдулганеева и Н.Ф. Степановой раскопаны 75 захоронений. Важно отметить, что по различным причинам результаты исследований могильника Горный-10 до сих пор не опубликованы, за исключением описаний общего плана и рисунков небольшой серии вещей [Абдулганеев, 2001, 2007; Абдулганеев, Степанова, 2001, 2002; Степанова, Абдулганеев, 2003; и др.]. В настоящей статье в научный оборот вводятся материалы раскопок одного из наиболее ярких объектов этого памятника, где зафиксировано погребение человека в сопровождении двух лошадей и собаки. Данное захоронение демонстрирует не только частные уникальные характеристики погребального обряда и сопроводительного инвентаря, но также предоставляет основания для решения целого ряда общих вопросов изучения истории населения региона.

Характеристика результатов раскопок

Могильник Горный-10 расположен на мысу правого берега р. Иша, в 1,3 км к западу–северо-западу от устья р. Карагуж, в 0,6 км к северо-западу от пос. Горный Красногорского района Алтайского края (рис. 1). Одним из показательных объектов, изученных на памятнике в 2000 г. экспедицией под руководством М.Т. Абдулганеева, является могила-10, подробная характеристика которой представлена далее.



Рис. 1. Карта расположения некрополя Горный-10

Могила-10 находится в западной части раскопа №1, объекты которого демонстрируют северо-западную периферию некрополя Горный-10. Объект прослежен с глубины 0,4 м и был «впущен» в жилище №2, относящееся к раннему железному веку. Могила-10 характеризуется неправильной формой: длина по линии ЮВ–СЗ – 2,95 м, ширина по линии ЮЮЗ–ССВ – 2,72 м. Дно могилы находилось на глубине от 0,47 до 0,53 м в разных ее частях (рис. 2).

В юго-восточной части могилы у северо-восточной стенки располагался скелет взрослого человека, уложенного вытянуто на спине, головой на северо-запад. По определению С.С. Тур, скелет принадлежал мужчине 30–35 лет. Справа от погребенного, у юго-западной стенки могилы, находился скелет собаки, размещенной на животе и ориентированной в одном направлении с человеком. Кроме того, умершего сопровождали две лошади. Первое животное находилось к северо-западу от головы человека. Лошадь была уложена на правый бок с подогнутыми ногами и ориентирована головой в юго-западный сектор горизонта. Вторая лошадь находилась к юго-западу от первой и образовывала с ней одну линию. Животное было уложено на левый бок с подогнутыми ногами, головой ориентировано на юго-запад. Задняя часть скелета второй лошади и ее конечности находились в беспорядке. Животные лежали на одном уровне с захоронением человека.

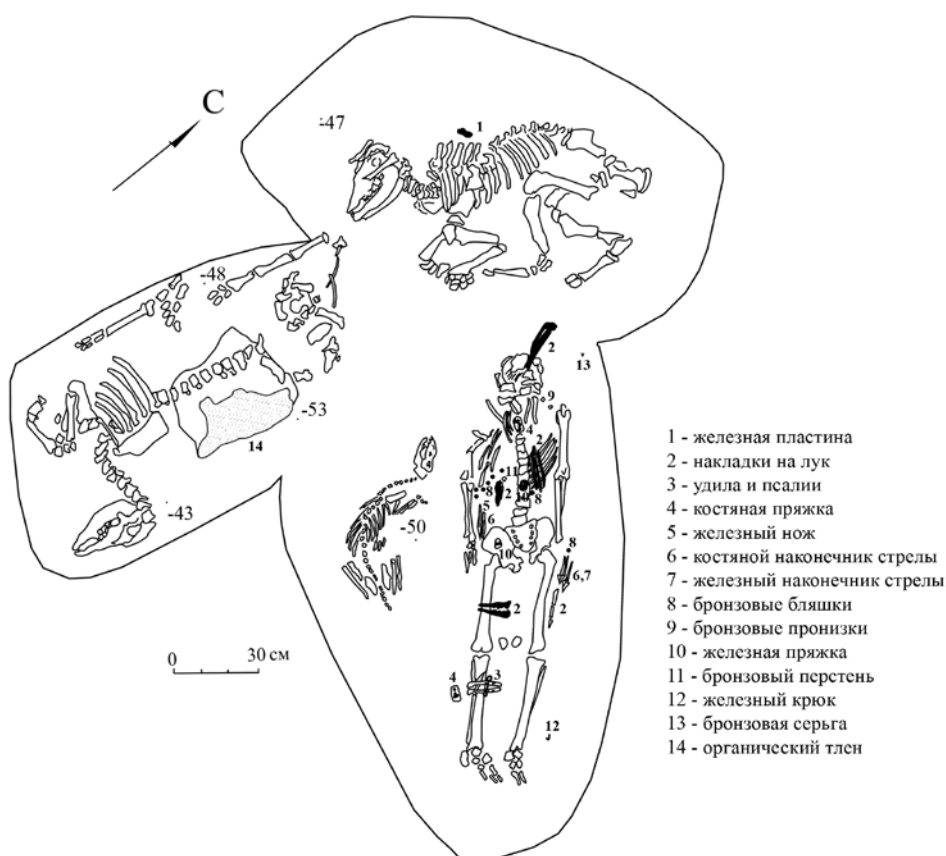


Рис. 2. Горный-10. План могилы-10

На костяке погребенного и в непосредственной близости от него зафиксировано значительное количество предметов сопроводительного инвентаря. Судя по всему, на тело умершего человека был положен лук, о чем свидетельствует расположение костяных накладок. Парные концевые накладки находились на верхней части черепа и на середине правого бедра; срединные боковые и тыльная – на левой половине грудной клетки. Кроме того, обломки накладок лежали и на правой стороне груди. У левого бедра зафиксированы пять костяных и два железных наконечника стрел. Вероятно, они находились в колчане, который не сохранился. Железный крюк (колчаный?) обнаружен ниже, рядом с левой голенью умершего. Еще один костяной наконечник стрелы зафиксирован под железным ножом, найденным между правой половиной таза и локтевыми костями.

На позвоночнике в районе груди человека лежали обломки железной пряжки. Второе такое изделие находилось на правой половине таза. Среди ребер погребенного обнаружены девять бронзовых блях со шпеньком и бронзовый перстень. Еще одна бляха найдена в районе левой кисти руки. Выше левого плеча, у черепа зафиксированы две бронзовые пронизки. Слева от черепа обнаружена бронзовая серьга.

Все предметы конского снаряжения, зафиксированные в могиле-10, находились не на костях лошадей, а были положены рядом с человеком. На правой голени умершего обнаружены железные удила со вставленными в них костяными псалиями. Рядом с ними найдена костяная подпружная пряжка; второе такое изделие зафиксировано на шейных позвонках погребенного. Единственное изделие, обнаруженное у первой лошади, – железная бабочковидная пластина, которая лежала с внешней стороны позвоночника, в районе холки. На костяке второго животного зафиксирован тлен, который мог быть связан с останками деревянной основы седла.

Возможности определения датировки и культурной принадлежности представленного комплекса связаны с детальным анализом зафиксированного погребального обряда и обнаруженного сопроводительного инвентаря.

Погребальный обряд

Погребальный обряд, зафиксированный в ходе раскопок могилы-10 некрополя Горный-10, аналогичен серии захоронений Лесостепного Алтая, традиционно относимых к одинцовской культуре [Тишкин, Горбунов, 2002, с. 84; Тишкин, Горбунов, Горбунова, 2011, с. 47]. Ориентировка умершего человека в северо-западный сектор горизонта известна на ряде памятников региона [Уманский, 1985, с. 57; Савинов, Новиков, Росляков, 2008, табл. IV, V.-1, XI.-2, XII.-4; Фрибус и др., 2018; и др.]. Отметим, что в целом северное направление является характерным для населения одинцовской культуры, а фиксируемые отклонения от него, очевидно, связаны с различными сезонами совершения захоронения.

Уникальной характеристикой обрядовой практики, выявленной в ходе раскопок могилы-10 и не отмеченной ранее при исследовании некрополей Лесостепного Алтая начала раннего средневековья, является погребение человека в сопровождении двух лошадей (рис. 2). Редкие захоронения с одним животным в рассматриваемом регионе обнаружены на ряде памятников IV–V вв. н.э. – грунтовых могильниках Ближние Елбаны-XIV, Ераска, Татарские могилки, Усть-Пустынка [Грязнов, 1956, с. 103, 105, табл. XXXVIII; Уманский, 1974, с. 136–140; Алехин, Гельмель, 1991, с. 94; Егоров, 1993, с. 77–80], а также на разновременном комплексе Чумыш-Перекаат, включающем серию объектов эпохи Тюркских каганатов [Фрибус и др., 2018, с. 44–47, рис. 1]. Еще

два таких погребения изучены на некрополе Горный-10 (могилы 6, 8)*. Важно отметить, что они расположены в непосредственной близости от рассматриваемой могилы-10, в одной с ней группе.

Распространение погребений, совершенных по обряду ингумации в сопровождении лошади, на территории Лесостепного Алтая в эпоху Великого переселения народов, обычно связывается с влиянием традиций булан-кобинской культуры Горного Алтая [Горбунов, 2003, с. 38–39; 2004, с. 94–95]. Более поздние захоронения с конем в данном регионе (конец VI – 1-я половина VIII в.), по мнению некоторых исследователей, «...указывают на ранние этапы знакомства самодийского населения с канонами тюркской погребальной обрядности» [Фрибус и др., 2018, с. 45]. Рассматривая погребения с лошадьми некрополя Горный-10, М.Т. Абдулганеев [2001, с. 130] справедливо указал на то, что данные объекты по многим характеристикам находят соответствие с комплексами Горного Алтая кудыргинского этапа, и прежде всего с эпонимным памятником. Согласно точке зрения В.В. Горбунова [2003, с. 40], обозначенные могилы свидетельствуют о переосмыслении обряда захоронения с лошадью, и принадлежность их тюркам маловероятна.

Анализ материалов раскопок могилы-10 позволяет вернуться к рассмотрению обозначенного вопроса. Прежде всего, следует подчеркнуть, что расположение лошадей за головой человека и практически перпендикулярно ему совершенно не характерно для похоронной практики раннесредневековых тюрок Центральной Азии. Известная вариативность в реализации традиции захоронения лошадей, фиксирующаяся у кочевников данной общности и обусловленная наличием локальных традиций и сложным составом объединения номадов, тем не менее предполагала соблюдение основы обряда – помещения лошади сбоку (чаще слева) от умершего человека [Серегин, 2010; Серегин, Матренин, 2016, с. 115–124]. Учитывая единичность известных погребений с конем эпохи Тюркских каганатов в Лесостепном Алтае, представляется возможным предварительно предложить два варианта объяснения существования данной традиции. Согласно первому варианту, в разной форме представленному в обозначенных выше работах исследователей, сопроводительные захоронения лошадей в похоронной практике населения региона конца VI – 1-й половины VIII в. связаны с влиянием тюрок. Основным слабым местом данной позиции являются серьезные отличия в реализации данной традиции по сравнению с канонами обряда кочевников Центральной Азии.

Второй вариант интерпретации, который для обозначенного хронологического периода ранее не рассматривался, заключается в том, что раннесредневековые погребения с конем в Лесостепном Алтае демонстрируют сохранение обычая помещения животного рядом с человеком, появившегося еще в IV–V вв. и обусловленного, вероятно, контактами с носителями булан-кобинской культуры или миграцией группы населения из горной части региона. Доводом в пользу этого предположения можно считать фиксацию случаев частичного расположения лошади под человеком, которые известны в Лесостепном Алтае, как в эпоху Великого переселения народов, так и в период Тюркских каганатов [Грязнов, 1956, с. 103; Абдулганеев, 2001, с. 128]. Кроме того, в рамках данного подхода может быть объяснена и вариативность в реализации обряда захоронения с конем населением одинцовской культуры в конце VI – 1-й половине VIII в., которая в целом характерна для традиций кочевников булан-кобинской культуры [Серегин, Матренин, 2016,

* Материалы раскопок этих погребений пока не опубликованы.

с. 52–70]. Так или иначе, решение данного вопроса связано с продолжением полевых исследований комплексов начала раннего средневековья в Лесостепном Алтае и расширением пока еще весьма ограниченной источниковой базы.

Еще одним показательным элементом обрядовой практики, отмеченным в ходе раскопок могилы-10, является захоронение собаки. Животное помещено рядом с умершим человеком и ориентировано в одну сторону с ним. Редкие захоронения собак известны в материалах некрополей Лесостепного Алтая эпохи Тюркских каганатов [Савинов, Новиков, Росляков, 2008, с. 14–15, табл. X.-3; Горбунов, Тишкин, Фролов, 2017, с. 107, рис. 1.-2]. Такие объекты зафиксированы и в двух других объектах комплекса Горный-10 (могилы 6, 8). Различные аспекты интерпретации распространения данной традиции в культурах раннесредневекового населения Северной и Центральной Азии представлены в ряде работ [Кызласов, 1975, с. 207; Кузнецов, 1997; Кондрашов, 2004; и др.]. Имеющиеся материалы позволяют присоединиться к точке зрения исследователей о том, что собака могла выступать своего рода социальным маркером, демонстрируя определенное положение умершего человека при жизни. Данная закономерность подтверждается результатами раскопок могильника Горный-10, где останки собак были найдены только в погребениях с лошадьми, отличавшихся довольно представительным инвентарем.

Анализ сопроводительного инвентаря

Предметный комплекс, зафиксированный в ходе раскопок могилы-10, включает несколько категорий изделий: конское снаряжение, вооружение, орудия труда, украшения. Рассмотрим эти находки более подробно.

В могиле-10 были захоронены две лошади, однако количество предметов конского снаряжения в погребении довольно незначительно и все они зафиксированы рядом с человеком. Наиболее показательны с точки зрения определения хронологии объекта роговые двухдырчатые псалии, которые были вставлены в удила и находились на правой ноге умершего. Отметим плохую сохранность роговых изделий, особенно в местах соприкосновения с железом. Несмотря на некоторые индивидуальные детали оформления, данные предметы являются вполне характерными.

Железные удила имеют гладкие стержни звеньев, крюковое соединение и однокольчатые окончания (рис. 3.-1; 4.-1). По мнению С.В. Неверова [1992, с. 150–151], осуществившего детальный анализ значительного объема материалов, крюковые удила бытовали на территории Южной Сибири на протяжении всего I тыс. н.э., и подобные находки из раннесредневековых комплексов региона продолжают развитие местных форм изделий хуннуско-сяньбийского времени. В целом такие изделия получили широкое распространение и не являются датирующими.

Роговые псалии (длина первого изделия – 17,4 см, второго – 16,9 см; средняя толщина – 1,45 см) имеют вертикальную систему крепления (рис. 3.-2–3; 4.-2–3). Для соединения с ремнями суголовья в предметах проделаны два отверстия овально-вытянутой формы длиной до 1,75 см и шириной до 0,55 см.

Роговые (костяные) двухдырчатые псалии появляются и бытуют на Алтае и сопредельных территориях в скифо-сакское и хуннуско-сяньбийско-жужанское время [Кляшторный, Савинов, 2005, рис. 2.-7; 3.-11]. Несколько таких находок происходит из памятников региона 2-й четверти I тыс. н.э. [Соенов, 1998, рис. 1.-9; Матренин, 2018, рис. 1.-18–24; и др.]. Подобные изделия традиционно рассматриваются как наиболее архаичные формы предметов данной группы из раннесредневековых комплексов Се-

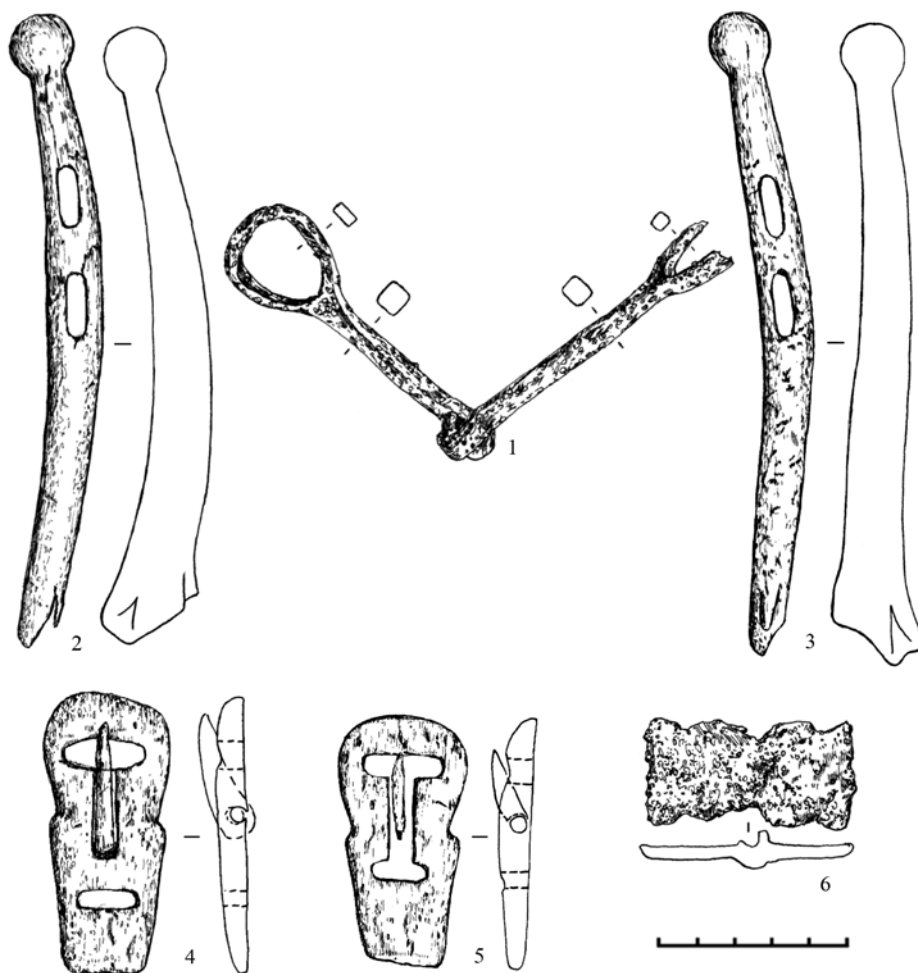


Рис. 3. Горный-10, могила-10. Предметы конского снаряжения (1, 6 – железо; 2–5 – кость).
Рисунки выполнены О.И. Чекрыжовой

верной и Центральной Азии [Гаврилова, 1965, рис. 16.-2; Овчинникова, 1990, с. 97]. Небольшая серия роговых двудырчатых псалиев происходит из объектов кызыл-ташского этапа культуры тюрок горной части Алтая 2-й половины V – 1-й половины VI в. [Могильников, 1994, рис. 19, 25; Савинов, 1982, рис. 3.-2]. В эпоху Первого каганата такие изделия продолжают использоваться в рассматриваемом регионе, а также получают распространение на сопредельных территориях [Киселев, 1929, табл. V.-13; Гаврилова, 1965, табл. VII.-1; Суразаков, 1982, рис. 2.-7; Кирюшин и др., 1998, рис. 4.-23; Поселянин, Киргинеков, Тараканов, 1999, рис. 17.-9; Худяков, 1999, рис. 2.-2; Трифонов, 2013, табл. XVI.-10–11; и др.]. Роговые двудырчатые псалии с шарообразным окончанием, подобные находкам из могилы-10 некрополя Горный-10, встречены в памятниках тюркской, одинцовской и ломоватовской культур, относящихся, главным образом, ко 2-й половине VI – VII в. [Гаврилова, 1965, табл. XX.-36; Голдина, 1985, табл. XXXI.-30; Савинов, Новиков, Росляков, 2008, табл. V.-2; и др.]. Верхнюю хроно-



Рис. 4. Горный-10, могила-10. Удила и псалии (1 – железо; 2–3 – кость).
Фотоснимок Н.Н. Серегина

логическую границу распространения рассматриваемой группы изделий из памятников Лесостепного Алтая представляется возможным ограничить 1-й половиной VIII в.

К предметам конского снаряжения из могилы-10 относятся также две костяные *подпружные пряжки* (рис. 3.-4–5). Первое из изделий находилось рядом с удилами и псалиями, а второе зафиксировано на шейных позвонках умершего человека. Обе пряжки имеют схожие морфологические характеристики – выделенную рамку, округлую дужку (окончание), костяной язычок, а также небольшое сужение нижней части щитка. Отличие наблюдается в оформлении выреза для крепления язычка и продевания ремня: первое изделие имеет Т-образный верхний и горизонтальный нижний вырез, а второе – сплошной вырез. Костяные (роговые) подпружные пряжки в целом не являются узко датирующими находками. Вместе с тем можно отметить отсутствие у рассматриваемых экземпляров поздних типологических признаков [Неверов, 1985, с. 200–203], а также круг наиболее близких аналогий предметам из могильника Горный-10 в памятниках 2-й половины VI – VII в. [Гаврилова, 1965, табл. XX.-37; Савинов, Новиков, Росляков, 2008, табл. V.-14; Кубарев, 2005, табл. 111.-2; и др.].

Предметы вооружения и воинского снаряжения из анализируемого комплекса представлены луком и стрелами, а также колчаным крюком.

Погребенному в могилу был положен *сложносоставной лук*, от которого сохранился комплект из семи накладок – две пары концевых и три срединные: две боковые и одна тыльная (рис. 5–6). Все накладки изготовлены из кости или жесткого рога.

Концевые накладки сделаны из плавно изогнутых пластин. Один конец каждой из пластин заужен, а другой оформлен в виде головки с вырезом для тетивы. Значительная часть поверхности накладок покрыта легкими насечками для улучшения скрепления с кибитью и обмоткой. Первая пара рассматриваемых изделий, обнаруженная у головы умершего человека, характеризуется головкой округлой формы, в центре которой проделано сквозное отверстие диаметром 4 мм для крепления к кибите лука (рис. 5.-1-2; 6.-1-2). Длина накладок – 24 см, средняя ширина – 1,85 см. Вторая пара предметов, зафиксированная на ноге погребенного, отличается по оформлению головки – она срезана и имеет форму прямоугольника (рис. 5.-6-7; 6.-6-7). Своеобразной характеристикой изделий является наличие трех вырезов для тетивы, нижний из которых расположен в 6 см от края головки. Длина накладок составляет 26 см, средняя ширина – 1,65 см.

Срединные боковые накладки представляют собой пластины трапецевидной формы с заостренными окончаниями (рис. 5.-3, 5; 6.-3, 5). Часть их внутренней поверхности (в основном по краям) покрыта насечками. Длина изделий составляет до 18,5 см, ширина – 2,45 см. Срединная тыльная накладка изготовлена из слегка профилированной пластины прямоугольной формы (рис. 5.-4; 6.-4). Длина изделия составляет 12,1 см, ширина – 1,2 см.

Концевые накладки на лук из могилы-10 некрополя Горный-10 характеризуются средними размерами – уменьшенной длиной и увеличенной шириной по сравнению с изделиями из памятников Алтая последней четверти I тыс. до н.э. – 1-й половины I тыс. н.э. Согласно заключению В.В. Горбунова [2006, с. 15], сложение такой формы накладок связано с появлением луков тюркской традиции, а период наибольшего рас-

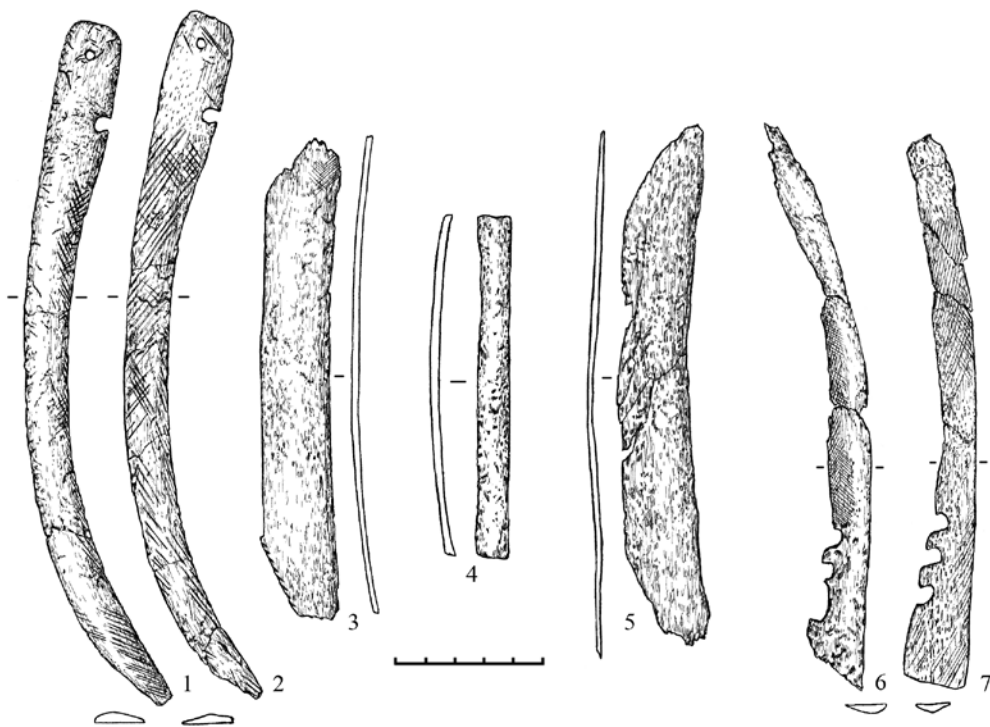


Рис. 5. Горный-10, могила-10. Костяные накладки на лук. Рисунки выполнены О.И. Чекрыжовой

пространения относится ко 2-й половине V – 1-й половине VIII в. н.э. Среди редких признаков изделий из могильника Горный-10 отметим наличие трех вырезов для тетивы – характеристика, аналогии которой нам не известны в материалах синхронных комплексов Северной и Центральной Азии. Отметим также отличия в оформлении двух пар концевых накладок, которые при этом в целом соответствуют друг другу по размерам.

Срединные боковые накладки из рассматриваемого комплекса относятся к типу трапециевидных, средних, широких, с заостренным окончанием. Согласно наблюдениям В.В. Горбунова [2006, с. 17], такие изделия фиксируются в памятниках горной части Алтая начиная с середины V в. н.э., и продолжали использоваться в данном регионе, а также на обширных сопредельных территориях вплоть до конца тысячелетия. Особенностью тыльной срединной накладки из могилы-10 является практически полное отсутствие расширения окончаний. Подобные формы встречены на ряде памятников, относящихся к ранним этапам развития культуры тюрок Алтая [Мамадаков, Горбунов, 1997, рис. IX-15; Тишкин, Горбунов, 2003, рис. 1.-3; Кубарев, 2005, табл. 112.-16; и др.], в более позднее время они получают распространение на значительных территориях.

Железные наконечники стрел, обнаруженные в ходе раскопок могилы-10, сохранились не полностью (рис. 7.-1-2). При этом фиксируемые детали оформления, а также изучение других находок из некрополя Горный-10 позволяют представить



Рис. 6. Горный-10, могила-10. Костяные накладки на лук.
Фотоснимок Н.Ф. Степановой

их общую характеристику. Оба наконечника относятся к черешковому трехлопастным изделиям. Отсутствие нижней части пера у рассматриваемых экземпляров может быть связано с наличием специальных отверстий, известных на других изделиях из объектов могильника [Абдулганеев, 2001, рис. 1.-1]. На одном из наконечников фиксируется упор, под которым сохранились остатки костяной свистунки (рис. 7.-1). Форма пера не восстанавливается точно, но можно предположить, что изделия подобны экземплярам, зафиксированным в ходе раскопок ряда раннесредневековых комплексов, изученных в разных частях Алтая [Гаврилова, 1965, табл. 17.-9; Кирюшин и др., 1998, рис. 8.-2, 7; Тишкин,

Горбунов, 2003, рис. 2.-2; и др.] и относящихся преимущественно к VI–VII вв. н.э. Отметим, что такие наконечники стрел использовались населением рассматриваемого региона и сопредельных территорий и в более позднее время [Горбунов, 2006, с. 38–39].

Можно предположить, что **железный крюк** (рис. 7.-3), обнаруженный в могиле-10, был связан с креплением колчана, о чем косвенно свидетельствует его расположение по одной линии с наконечниками стрел. Схожие по оформлению изделия, отличающиеся некоторыми деталями конструкции, зафиксированы в памятниках Алтая V – 1-й половины VIII в. [Грязнов, 1956, табл. XLI.-22; Уманский, 1974, рис. 3.-4; Мама-

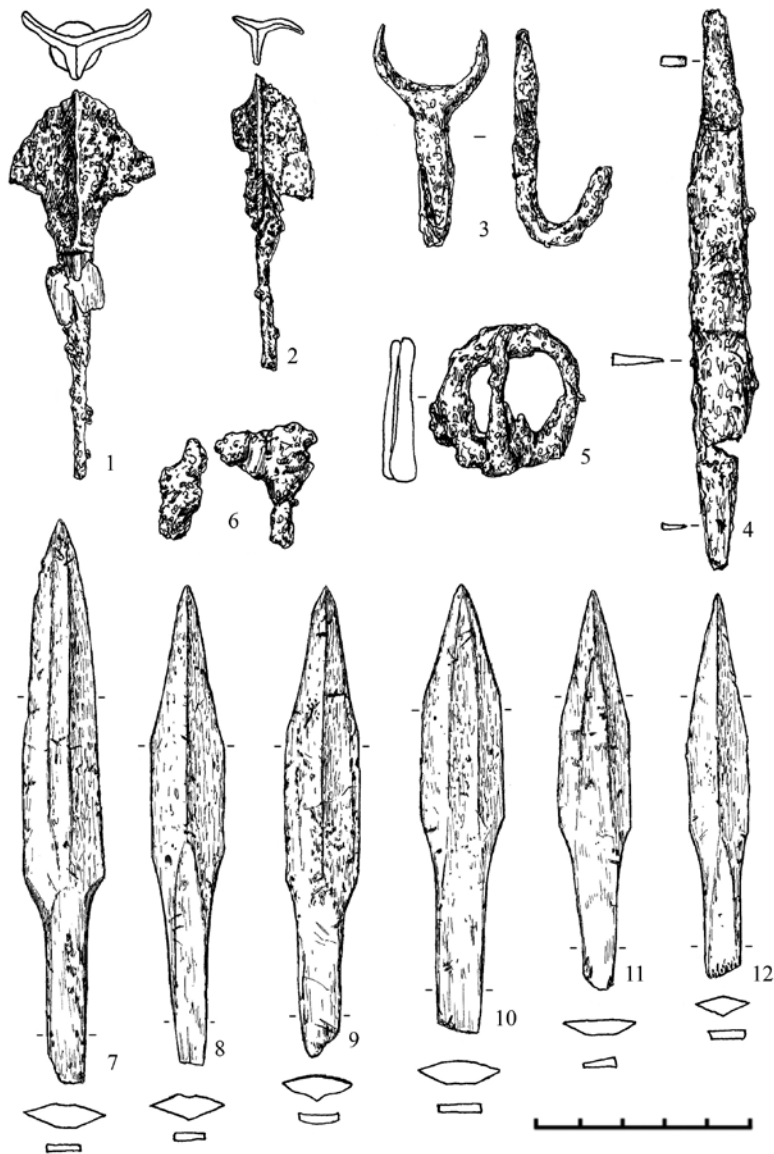


Рис. 7. Горный-10, могила-10. Предметы вооружения и бытовые изделия (1 – железо, кость; 2–6 – железо; 7–12 – кость). Рисунки выполнены О.И. Чекрыжовой

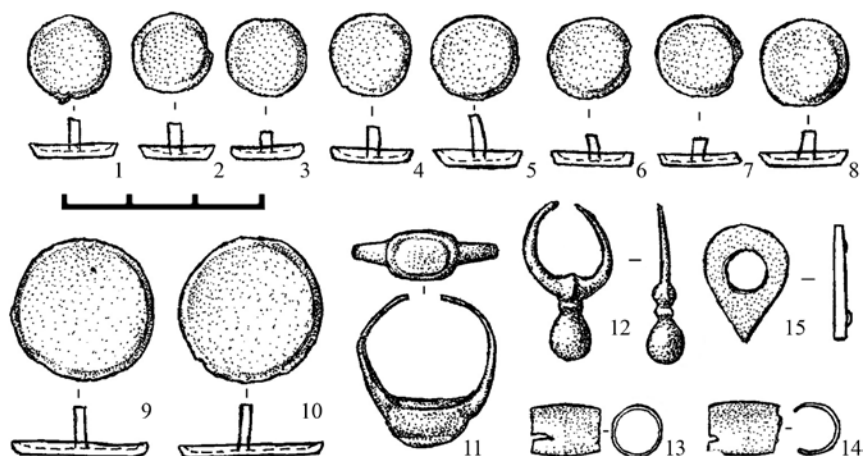


Рис. 8. Горный-10, могила 10. Элементы костюма и украшения (1–15 – бронза).

Рисунки выполнены О.И. Чекрыжовой

даков, Горбунов, 1997, рис. III.-15; Савинов, Новиков, Росляков, 2008, табл. III.-12]. В целом подобные предметы не имеют хронологического значения в силу, с одной стороны, простоты оформления, а с другой – наличия индивидуальных характеристик.

Железный нож, обнаруженный рядом с одним из костяных наконечников стрел, имеет вполне стандартные характеристики для такого рода предметов (рис. 7.-4). Длина изделия составляет 13,2 см, ширина – 1,5 см. Нож черешковый, однолезвийный, с прямой спинкой и небольшим выступом со стороны спинки при переходе к черешку. Схожие изделия получили распространение в раннем средневековье и фиксируются значительных территориях [Овчинникова, 1990, рис. 28.-1; Кубарев, 2005, рис. 19.-7], в том числе в комплексах одинцовской культуры Лесостепного Алтая [Грязнов, 1956, табл. XXXII.-1; Савинов, Новиков, Росляков, 2008, табл. VII.-4].

В одном колчанном наборе с обозначенными выше железными наконечниками стрел находились пять **костяных наконечников** (рис. 7.-8–12)*. Еще один такой экземпляр, самый крупный по размеру, был зафиксирован с другой стороны пояса (рис. 7.-7). Все костяные наконечники стрел из могилы-10 черешковые, отличаются сечением (линзовидное, ромбовидное, трапецевидное). Подобные изделия получили широкое распространение в комплексах одинцовской культуры Лесостепного Алтая [Грязнов, 1956, табл. XXI.-3–4; Уманский, 1974, рис. 5.-13–20; Савинов, Новиков, Росляков, 2008, рис. 2; Горбунов, Тишкин, Фролов, 2017, рис. 2.-1; и др.], а также в синхронных памятниках на сопредельных территориях [Голдина, Водолага, 1990, табл. XLVI; Чиндина, 1991, рис. 26; Троицкая, Новиков, 1998, рис. 22; и др.].

Судя по расположению на левой части таза умершего человека, железная **пряжка** с округлой рамкой использовалась для закрепления пояса (рис. 7.-5). Фрагменты второго такого изделия зафиксированы в районе ребер погребенного (рис. 7.-6). Подобные предметы часто встречаются в памятниках одинцовской культуры Лесостепного

* Костяные наконечники стрел следует рассматривать прежде всего как предметы, связанные с охотничьим инвентарем, что, однако, не исключает возможности их боевого применения против слабо защищенного противника [Тур, Матренин, Соенов, 2018, с. 135–136].

Алтая [Грязнов, 1956, табл. XXXII.-10, 16, XLI.-26; Уманский, 1974, рис. 3.-5; Егоров, 1993, рис. 1.-7, 10; Горбунов, Тишкин, Фролов, 2017, рис. 2.-9; и др.], а также на сопредельных территориях.

Отдельную группу находок из могилы-10 составляют бронзовые предметы, относящиеся к элементам костюма и украшениям. Показательными с точки зрения хронологии являются круглые *бляхи-накладки* со шпеньком, представленные восемью мелкими изделиями (диаметр до 1,35 см) и двумя более крупными (диаметр до 2,2 см) (рис. 8.-1-10). Судя по расположению изделий в рассматриваемой могиле, они были связаны с оформлением поясного ремня, хотя в целом могли использоваться и для украшения ремней узды. Серия аналогичных предметов происходят из комплексов Лесостепного Алтая [Горбунов, Рудометов, 2003, рис. 1.-20; Горбунов, Тишкин, Фролов, 2017, рис. 2.-13, 18, 22], а также других территорий [Голдина, Водолаго, 1990, табл. XXXI.-18-22; Чиндина, 1991, рис. 29.-5; Троицкая, Новиков, 1998, рис. 26.-17, 30; Илюшин, 1999, рис. 61.-6-7; 63.-37-39; Голдина, Пастушенко, Черных, 2011, табл. 70.-5-7; и др.], большая часть которых датируется в рамках 2-й половины VI – VII в.

Более редкой находкой является бронзовый *перстень* с массивным гладким щитком овальной формы (рис. 8.-11). Такие изделия весьма редко находят в памятниках одинцовской культуры (нам известны только предметы из неопубликованных материалов некрополей Горный-10 и Чумыш-Пережат), однако получили достаточно широкое распространение в раннесредневековых объектах Прикамья [Голдина, 1985, табл. II.-25; Голдина, Водолаго, 1990, табл. XXIII; Голдина, Пастушенко, Черных, 2011, табл. 1.-5].

Достаточно узкую хронологию в рамках 2-й половины VI – VII в. имеет бронзовая *серьга* с несомкнутым кольцом и цельной округлой подвеской (рис. 8.-12), аналогии которой выявлены в памятниках Алтая и Томского Приобья [Гаврилова, 1965, табл. IX.-2, XVIII.-1; Чиндина, 1977, рис. 10.-2; 1991, рис. 32.-6], а также зафиксированы на более отдаленных территориях [Распопова, 1980, рис. 75.-13; Левина, 1996, рис. 144.-52-53, 57]. Менее показательны в этом отношении бронзовые *пронизки* в виде коротких полых трубочек (рис. 8.-13-14), известные как в комплексах одинцовской культуры [Горбунов, Тишкин, Фролов, 2017, рис. 4-7], так и на сопредельных территориях [Беликова, Плетнева, 1983, рис. 68.-12-14, 74.-12].

Вероятно, к украшениям пояса относится бронзовая каплевидная *накладка* с отверстием в центре (рис. 8.-15), близкие аналогии которой имеются в памятниках ломоатовской культуры [Голдина, 1985, табл. XII.-19].

Заключение

Анализ материалов раскопок могилы-10 некрополя Горный-10 позволил выявить как общие характеристики, традиционные для населения Лесостепного Алтая в эпоху Тюркских каганатов, так и ряд редких показателей. К числу последних относится такой элемент обряда, как захоронение двух лошадей – единственный на сегодняшний день случай, отмеченный в памятниках начала раннего средневековья на рассматриваемой территории. Более «стандартными» признаками ритуала являются ориентировка умершего человека в северо-западный сектор горизонта и помещение рядом собаки. Можно предположить довольно высокое прижизненное положение умершего человека в социуме, о чем свидетельствуют не только обозначенные показатели обряда, но и представительный предметный комплекс.

Сопроводительный инвентарь могилы-10, включающий конское снаряжение, вооружение, украшения, элементы костюма и бытовые изделия, имеет аналогии в материалах раскопок некрополей одинцовской культуры Лесостепного Алтая, отдельных памятников тюрок в горной части данного региона, а также комплексов, расположенных на более отдаленных территориях – главным образом, в Томском и Новосибирском Приобье и Прикамье. Датировка обозначенных объектов определяется широкими рамками 2-й половины V – 1-й половины VIII в. С учетом всех зафиксированных показателей время сооружения могилы-10 представляется возможным определить в границах конца VI – VII в.

Менее однозначной представляется культурная принадлежность как могилы-10, так и всего некрополя Горный-10. В научной литературе представлены различные точки зрения. Согласно первой позиции данный могильник следует рассматривать в кругу памятников одинцовской культуры [Тишкин, Горбунов, 2002; Горбунов, 2003, с. 40; Тишкин, Горбунов, Горбунова, 2011, с. 45, 47; и др.]. По мнению А.А. Казакова, могильник Горный-10 относится либо к заключительному этапу одинцовской культуры, либо к начальному периоду становления басандайской культуры [Казаков, Казакова, 2016, с. 241]. Особая точка зрения озвучена Г.В. Кубаревым, который рассматривает данный некрополь в числе памятников «кудыргинской» культуры [Зубова, Кубарев, 2015, с. 86].

На наш взгляд, объем имеющихся сведений о комплексах начала раннего Средневековья, полученных в ходе раскопок на территории Лесостепного Алтая, пока еще недостаточен для однозначных заключений. Важными шагами к решению обозначенных дискуссионных вопросов культурной принадлежности могильника Горный-10, а также детализации хронологии отдельных объектов некрополя являются дальнейшая обработка и детальный анализ материалов данного яркого памятника. Изучение и введение в научный оборот имеющихся сведений будет иметь большое значение для понимания сложных историко-культурных и этносоциальных процессов, происходивших на периферии кочевых империй в эпоху Тюркских каганатов.

Библиографический список

Абдулганеев М.Т. Могильник Горный 10 – памятник древнетюркской эпохи в северных предгорьях Алтая // *Пространство культуры в археолого-этнографическом измерении. Западная Сибирь и сопредельные территории*. Томск : ТГУ, 2001. С. 128–131.

Абдулганеев М.Т. Красногорский район в древности // *Сохранение и изучение культурного наследия Алтайского края*. Барнаул : Изд-во Алт. ун-та, 2007. Вып. XVI. С. 237–304.

Абдулганеев М.Т., Горбунов В.В., Казаков А.А. Новые могильники второй половины I тысячелетия н.э. в урочище Ближние Елбаны // *Военное дело и средневековая археология Центральной Азии*. Кемерово : КемГУ, 1995. С. 243–252.

Абдулганеев М.Т., Степанова Н.Ф. Исследования на могильнике Горный 10 (Северный Алтай) // *Проблемы археологии, этнографии, антропологии Сибири и сопредельных территорий*. Новосибирск : Изд-во Ин-та археологии и этнографии СО РАН, 2001. Т. VII. С. 216–219.

Абдулганеев М.Т., Степанова Н.Ф. Раскопки у пос. Горный на Северном Алтае // *Проблемы археологии, этнографии, антропологии Сибири и сопредельных территорий*. Новосибирск : Изд-во Ин-та археологии и этнографии СО РАН, 2002. Т. VIII. С. 220–223.

Алехин Ю.П., Гельмелъ Ю.И. Курган гунно-сарматского времени у с. Усть-Пустынка Краснощековского района // *Охрана и исследования археологических памятников Алтая*. Барнаул : БГПИ, 1991. С. 94–96.

Беликова О.Б., Плетнева Л.М. Памятники Томского Приобья в V–VIII вв. н.э. Томск : ТГУ, 1983. 244 с.

Гаврилова А.А. Могильник Кудыргэ как источник по истории алтайских племен. М. ; Л. : Наука, 1965. 146 с.

Голдина Р.Д. Ломоватовская культура в Верхнем Прикамье. Иркутск : Изд-во Иркут. ун-та, 1985. 280 с.

Голдина Р.Д., Водолаго Н.В. Могильники неволинской культуры в Приуралье. Иркутск : Изд-во Иркут. ун-та, 1990. 176 с.

Голдина Р.Д., Пастушенко И.Ю., Черных Е.М. Бартымский комплекс памятников эпохи средневековья в Сылвенском поречье. Ижевск ; Пермь : УдГУ, 2011. 340 с.

Горбунов В.В. Процессы тюркизации на юге Западной Сибири в раннем средневековье // Исторический опыт хозяйственного и культурного освоения Западной Сибири. Барнаул : Изд-во Алт. ун-та, 2003. Кн. I. С. 37–42.

Горбунов В.В. Этнокультурная ситуация на территории Лесостепного Алтая в эпоху «великого переселения народов» // Комплексные исследования древних и традиционных обществ Евразии. Барнаул : Изд-во Алт. ун-та, 2004. С. 92–95.

Горбунов В.В. Военное дело населения Алтая в III–XIV вв. Ч. II: Наступательное вооружение (оружие). Барнаул : Изд-во Алт. ун-та, 2006. 232 с.

Горбунов В.В., Рудометов П.Л. Средневековые памятники в окрестностях с. Киприно // Сохранение и изучение культурного наследия Алтайского края. Барнаул : БГПУ, 2003. Вып. XIII. С. 52–57.

Горбунов В.В., Тишкин А.А., Фролов Я.В. Редкое погребение одинцовской культуры на памятнике Страшный Яр-1 в Барнаульском Приобье // Культуры и народы Северной Евразии: взгляд сквозь время. Томск : Д'Принт, 2017. С. 106–110.

Грязнов М.П. История древних племен Верхней Оби по раскопкам близ с. Большая Речка. М. ; Л. : Изд-во АН СССР, 1956. 162 с. (МИА №48).

Егоров Я.В. Новое исследование погребения воина эпохи великого переселения народов на Алтае // Культура древних народов Южной Сибири. Барнаул : Изд-во Алт. ун-та, 1993. С. 77–80.

Зубова А.В., Кубарев Г.В. Краниологическая характеристика раннесредневекового населения Горного Алтая по материалам могильника Кудыргэ // Вестник археологии, антропологии и этнографии. 2015. №4 (31). С. 80–87.

Илюшин А.М. Могильник Саратовка: публикация материалов и опыт этноархеологического исследования. Кемерово : Изд-во КузГТУ, 1999. 160 с.

Казаков А.А. Одинцовская культура Барнаульско-Бийского Приобья. Барнаул : БЮИ МВД России, 2014. 152 с.

Казаков А.А., Казакова О.М. О центрах культурогенеза на юге Западной Сибири в первом тысячелетии нашей эры // Известия Алтайского государственного университета. 2016. №4. С. 238–242.

Кирушин Ю.Ф., Горбунов В.В., Степанова Н.Ф., Тишкин А.А. Древнетюркские курганы могильника Тыткескен-VI // Древности Алтая. 1998. №3. С. 165–175.

Киселев С.В. Материалы археологической экспедиции в Минусинский край в 1928 г. // Ежегодник гос. музея им. Н.М. Мартянова в г. Минусинске. 1929. Т. IV. Вып. 2. С. 1–162.

Кляшторный С.Г., Савинов Д.Г. Степные империи древней Евразии. СПб. : Филологический факультет СПбГУ, 2005. 346 с.

Кондрашов А.В. Традиция захоронения собак в сrostкинской культуре // Традиционные культуры и общества Центральной Азии (с древнейших времен до современности). Кемерово : КемГУ, 2004. С. 264–265.

Кубарев Г.В. Культура древних тюрок Алтая (по материалам погребальных памятников). Новосибирск : Изд-во Ин-та археологии и этнографии СО РАН, 2005. 400 с.

Кузнецов Н.А. Собака как социальный маркер в средневековых курганах Южной Сибири // Социальная организация и социогенез первобытных обществ: теория, методология, интерпретация. Кемерово : Кузбассвуиздат, 1997. С. 85–88.

Кызласов Л.Р. Курганы средневековых хакасов (аскизская культура) // Первобытная археология Сибири. Л. : Наука, 1975. С. 193–211.

Левина Л.М. Этнокультурная история Восточного Приаралья. I тыс. до н.э. – I тыс. н.э. М. : Восточная литература, 1996. 396 с.

Мамадаков Ю.Т., Горбунов В.В. Древнетюркские курганы могильника Катанда-III // Известия лаборатории археологии. Горно-Алтайск : ГАГУ, 1997. С. 115–129.

- Матренин С.С. Псалии кочевников Алтая хуннуско-сяньбийско-жужанского времени: классификация и типология // Известия Алтайского государственного университета. 2018. №2. С. 167–173.
- Могильников В.А. Культовые кольцевые оградки и курганы Кара-Кобы-I // Археологические и фольклорные источники по истории Алтая. Горно-Алтайск : ГАНИИИЯЛ, 1994. С. 94–116.
- Неверов С.В. Костяные пряжки сросткинской культуры (VIII–X вв.) // Алтай в эпоху камня и раннего металла. Барнаул : Изд-во Алт. ун-та, 1985. С. 192–206.
- Неверов С.В. Удила второй половины I тыс. н.э. Верхнего Приобья (классификация и типология) // Вопросы археологии Алтая и Западной Сибири эпохи металла. Барнаул : БГПИ, 1992. С. 141–155.
- Овчинникова Б.Б. Тюркские древности Саяно-Алтая в VI–X вв. Свердловск : Изд-во Урал. ун-та, 1990. 223 с.
- Поселянин А.И., Киргинцев Э.Н., Тараканов В.В. Исследование средневекового могильника Белый Яр-II // Евразия: культурное наследие древних цивилизаций. Новосибирск : НГУ, 1999. Вып. 2. С. 88–116.
- Расопова В.И. Металлические изделия раннесредневекового Согда. Л. : Наука, 1980. 139 с.
- Савинов Д.Г. Древнетюркские курганы Узунтала (к вопросу о выделении курайской культуры) // Археология Северной Азии. Новосибирск : Наука, 1982. С. 102–122.
- Савинов Д.Г. Кудыргинский предметный комплекс на Северном Алтае (по материалам Осинкинского могильника) // Памятники древнетюркской культуры в Саяно-Алтае и Центральной Азии. Новосибирск : НГУ, 2000. С. 170–177.
- Савинов Д.Г., Новиков А.В., Росляков С.Г. Верхнее Приобье на рубеже эпох (басандайская культура). Новосибирск : Изд-во Ин-та археологии и этнографии СО РАН, 2008. 424 с.
- Серегин Н.Н. Погребальный ритуал кочевников тюркской культуры Саяно-Алтая // Вестник НГУ. Сер.: История, филология. 2010. Т. 9. Вып. 5: Археология и этнография. С. 171–180.
- Серегин Н.Н., Матренин С.С. Погребальный обряд кочевников Алтая во II в. до н.э. – XI в. н.э. Барнаул : Изд-во Алт. ун-та, 2016. 272 с.
- Соенов В.И. Удила и псалии гунно-сарматского времени Горного Алтая // Снаряжение верхового коня на Алтае в раннем железном веке и средневековье. Барнаул : Изд-во Алт. ун-та, 1998. С. 93–98.
- Стеланова Н.Ф. Абдулганеев М.Т., Раскопки на Северном Алтае // АО 2002 года. М. : Наука, 2003. С. 407–408.
- Суразаков А.С. Об археологических исследованиях в Горном Алтае // Археология и этнография Алтая. Барнаул : Изд-во Алт. ун-та, 1982. С. 121–136.
- Тишкин А.А., Горбунов В.В. Культурно-хронологические схемы изучения истории средневековых кочевников Алтая // Древности Алтая. Горно-Алтайск : ГАГУ, 2002. №9. С. 82–91.
- Тишкин А.А., Горбунов В.В. Раннетюркское погребение на могильнике Яконур (по материалам раскопок М.П. Грязнова) // Древности Алтая. Горно-Алтайск : ГАГУ, 2003. №10. С. 107–117.
- Тишкин А.А., Горбунов В.В., Горбунова Т.Г. Алтай в эпоху средневековья: иллюстрированный исторический атлас. Барнаул : АРТИКА, 2011. 136 с.
- Трифонов Ю.И. Памятники древнетюркского времени в Центральной Туве // Древние тюрки в Центральной Туве (по материалам работ Саяно-Тувинской экспедиции). СПб. : ЭлекСис, 2013. С. 13–114.
- Троицкая Т.Н., Новиков А.В. Верхнеобская культура в Новосибирском Приобье. Новосибирск : Изд-во Ин-та археологии и этнографии СО РАН, 1998. 152 с.
- Тур С.С., Матренин С.С., Соенов В.И. Вооруженное насилие у скотоводов Горного Алтая гунно-сарматского времени // Археология, этнография и антропология Евразии. 2018. №4. С. 132–139.
- Уманский А.П. Могильники верхнеобской культуры на Верхнем Чумыше // Бронзовый и железный век Сибири. Новосибирск : Наука, 1974. С. 136–149.
- Уманский А.П. Памятники эпохи «Великого переселения народов» на Алтае // Урало-Алтаистика. Археология, этнография, язык. Новосибирск : Наука, 1985. С. 55–63.
- Фрибус А.В., Грушин С.П., Сайберт В.О., Трусова Е.В. Проблемы хронологии древних и средневековых комплексов могильника Чумыш-Перекаат в Западном Присалаирье // Современные решения актуальных проблем евразийской археологии. Барнаул : Изд-во Алт. ун-та, 2018. Вып. 2. С. 42–47.
- Худяков Ю.С. Древнетюркское погребение на могильнике Терен-Кель // Гуманитарные науки в Сибири. 1999. №3. С. 21–26.

Чиндина Л.А. Могильник Рёлка на Средней Оби. Томск : ТГУ, 1977. 192 с.

Чиндина Л.А. История Среднего Приобья в эпоху раннего средневековья (рёлкинская культура). Томск : ТГУ, 1991. 184 с.

References

Abdulganeev M.T. Mogil'nik Gornyj 10 – pamjatnik drevnetjurkskoj jepohi v severnyh predgor'jah Altaja [The Gorny 10 Burial Ground – a Site of the Ancient Turkic Period in the Northern Foothills of Altai]. Prostranstvo kul'tury v arheologo-jetnograficheskom izmerenii. Zapadnaja Sibir' i sopredel'nye territorii [Space of Culture in the Archaeological and Ethnographic Dimension. Western Siberia and Adjacent Territories]. Tomsk : Izd-vo TGU, 2001. Pp. 128–131.

Abdulganeev M.T. Krasnogorskij rajon v drevnosti [The Krasnogorsky District in Antiquity]. Sohranenie i izuchenie kul'turnogo nasledija Altajskogo kraja [Preservation and Study of the Cultural Heritage of the Altai Territory]. Barnaul : Izd-vo Alt. un-ta, 2007. Issue XVI. Pp. 237–304.

Abdulganeev M.T., Gorbunov V.V., Kazakov A.A. Novye mogil'niki vtoroj poloviny I tysjacheletija n.je. v urochishhe Blizhnie Elbany [New Burial Grounds of the Second Half of the 1st Millennium AD in the Middle Elbany Tract]. Voennoe delo i srednevekovaja arheologija Central'noj Azii [Military Affairs and Medieval Archaeology of Central Asia]. Kemerovo : KemGU, 1995. Pp. 243–252.

Abdulganeev M.T., Stepanova N.F. Issledovanija na mogil'nike Gornyj 10 (Severnyj Altaj) [Studies at the Gorny 10 Burial (Northern Altai)]. Problemy arheologii, jetnografii, antropologii Sibiri i sopredel'nyh territorij [Problems of Archaeology, Ethnography, Anthropology of Siberia and Adjacent Territories. Novosibirsk : In-t arheologii i etnografii SO RAN, 2001. Vol. VII. Pp. 216–219.

Abdulganeev M.T., Stepanova N.F. Raskopki u pos. Gornyj na Severnom Altae [Excavations at the Gorny Village in Northern Altai]. Problemy arheologii, jetnografii, antropologii Sibiri i sopredel'nyh territorij [Problems of Archaeology, Ethnography, Anthropology of Siberia and Adjacent Territories]. Novosibirsk : In-t arheologii i etnografii SO RAN, 2002. Vol. VIII. Pp. 220–223.

Alehin Ju.P., Gel'mel' Ju.I. Kurgan gunno-sarmatskogo vremeni u s. Ust'-Pustynka Krasnoshhekovskogo rajona [The Xiongnu Sarmation Barrow near the Ust-Pustynka Village of the Krasnoshchekovsky District]. Ohrana i issledovanija arheologicheskikh pamjatnikov Altaja [Protection and Research of Archaeological Sites of Altai]. Barnaul : BGPI, 1991. Pp. 94–96.

Belikova O.B., Pletneva L.M. Pamjatniki Tomskogo Priob'ja v V–VIII vv. n.je [The Sites of Tomsk Priobye in the 5th – 8th Centuries AD]. Tomsk : TGU, 1983. 244 p.

Gavrilova A.A. Mogil'nik Kudyrge kak istochnik po istorii altajskikh plemen [The Kudyrge Burial as a Source on the History of the Altai Tribes]. M. ; L. : Nauka, 1965. 146 p.

Goldina R.D. Lomovatovskaja kul'tura v Verhнем Prikam'e [Lomovatov Culture in the Upper Kama Region]. Irkutsk : Izd-vo Irkutskogo universiteta, 1985. 280 p.

Goldina R.D., Vodolago N.V. Mogil'niki nevolinskij kul'tury v Priural'e [The Burial Grounds of the Nevolinsk Culture in the Urals]. Irkutsk : Izd-vo Irkut. un-ta, 1990. 176 p.

Goldina R.D., Pastushenko I.Ju., Chernyh E.M. Bartym'skij kompleks pamjatnikov jepohi srednevekov'ja v Sylvenskom porech'e [The Bartym Complex of the Sites of the Middle Ages in the Sylvinsky Region]. Izhevsk ; Perm' : UdSU, 2011. 340 p.

Gorbunov V.V. Processy tjurkizacii na juge Zapadnoj Sibiri v rannem srednevekov'e [The Processes of Turkization in the South of Western Siberia in the Early Middle Ages]. Istoricheskij opyt hozjajstvennogo i kul'turnogo osvoenija Zapadnoj Sibiri [Historical Experience of the Economic and Cultural Development of Western Siberia]. Barnaul : Izd-vo Alt. un-ta, 2003. Bool I. Pp. 37–42.

Gorbunov V.V. Jetnokul'turnaja situacija na territorii Lesostepnogo Altaja v jepohu «velikogo peregelenija narodov» [Ethnocultural Situation on the Territory of the Forest-Steppe Altai in the Era of the “Great Migration of Peoples”]. Kompleksnye issledovanija drevnih i tradicionnyh obshhestv Evrazii [Complex Studies of Ancient and Traditional Societies of Eurasia]. Barnaul : Izd-vo Alt. un-ta, 2004. Pp. 92–95.

Gorbunov V.V. Voennoe delo naselenija Altaja v III–XIV vv. Ch. II: Nastupatel'noe vooruzhenie (oruzhie) [Military Affairs of the Altai Population in the 3rd – 14th Centuries. Part II: Offensive Armament (weapon)]. Barnaul: Izd-vo Alt. un-ta, 2006. 232 p.

Gorbunov V.V., Rudometov P.L. Srednevekovye pamjatniki v okrestnostjakh s. Kiprino [Medieval Sites in the Vicinity of Kiprino]. Sohranenie i izuchenie kul'turnogo nasledija Altajskogo kraja [Preservation and Study of the Cultural Heritage of the Altai Territory]. Barnaul : BGPU, 2003. Issue XIII. Pp. 52–57.

Gorbulov V.V., Tishkin A.A., Frolov Ja.V. Redkoe pogrebenie odincovskoj kul'tury na pamjatnike Strashnyj Jar-1 v Barnaul'skom Priob'e [Rare Burial of the Odintsovo Culture on the Strashny Jar Site in the Barnaul Priobye]. Kul'tury i narody Severnoj Evrazii: vzgljad skvoz' vremena [Cultures and Peoples of Northern Eurasia: a Look through Time]. Tomsk : D'Print, 2017. Pp. 106–110.

Grjaznov M.P. Istorija drevnih plemen Verhnej Obi po raskopkam bliz s. Bol'shaja Rechka [The History of the Ancient Tribes of the Upper Ob on the Excavations near the Big River Village]. M. ; L. : Izd-vo AN SSSR, 1956. 162 p. (MIA №48).

Egorov Ja.V. Novoe issledovanie pogrebenija voina jepohi velikogo pereselenija narodov na Altae [A New Study of the Burial of a Warrior of the Period of the Great Migration of Peoples in the Altai]. Kul'tura drevnih narodov Juzhnoj Sibiri [Culture of the Ancient Peoples of Southern Siberia]. Barnaul : Izd-vo Alt. un-ta, 1993. S. 77–80.

Zubova A.V., Kubarev G.V. Kraniologicheskaja karakteristika rannesrednevekovogo naselenija Gornogo Altaja po materialam mogil'nika Kudyrgje [Craniological Characteristics of the Early Medieval Population of the Altai Mountains according to the Materials of the Kudyrgje Burial Ground]. Vestnik arheologii, antropologii i jetnografii [Bulletin of Archaeology, Anthropology and Ethnography]. 2015. №4 (31) Pp. 80–87.

Iljushin A.M. Mogil'nik Saratovka: publikacija materialov i opyt jetnoarheologicheskogo issledovanija [The Saratovka Burial Ground: the Publication of Materials and Experience of Ethno-Archaeological research]. Kemerovo : Izd-vo KuzGTU, 1999. 160 p.

Kazakov A.A. Odincovskaja kul'tura Barnaul'sko-Bijskogo Priob'ja [The Odintsovo Culture of the Barnaul-Biysk Priobye]. Barnaul : BJuI MVD Rossii, 2014. 152 p.

Kazakov A.A., Kazakova O.M. O centrakh kul'turogeneza na juge Zapadnoj Sibiri v pervom tysjacheletii nashej jery [About the Centers of Cultural Genesis in the South of Western Siberia in the 1st AD]. Izvestija Altajskogo gosudarstvennogo universiteta [News of Altai State University]. 2016. №4 (92). Pp. 238–242.

Kirjushin Ju.F., Gorbulov V.V., Stepanova N.F., Tishkin A.A. Drevnetjurkskie kurgany mogil'nika Tytkesken'-VI [Ancient Turkic Mounds of the Tytkesken'-VI Burial Ground]. Drevnosti Altaja [Altai Antiquities]. 1998. №3. Pp. 165–175.

Kiselev S.V. Materialy arheologicheskoi jekspedicii v Minusinskij kraj v 1928 g. [Materials of the Archaeological Expedition to the Minusinsk Region in 1928]. Ezhegodnik gos. muzeja im. N.M. Mart'janova v g. Minusinske. 1929. T. IV. Vyp. 2 [Yearbook of the Martyanov State Museum in the City of Minusinsk. 1929. Vol. IV. Issue 2]. Pp. 1–162.

Kljashturnyj S.G., Savinov D.G. Stepnye imperii drevnej Evrazii [Steppe Empires of Ancient Eurasia]. SPb. : Filologicheskij fakul'tet SPbGU, 2005. 346 p.

Kondrashov A.V. Tradicija zahoroneniya sobak v srostkinskoj kul'ture [Tradition of Burial of Dogs in the Srostkino Culture]. Tradicionnye kul'tury i obshhestva Central'noj Azii (s drevnejshih vremen do sovremennosti) [Traditional Cultures and Societies of Central Asia (from ancient times to modern times)]. Kemerovo : KemGU, 2004. Pp. 264–265.

Kubarev G.V. Kul'tura drevnih tjurok Altaja (po materialam pogrebal'nyh pamjatnikov) [The Culture of the Ancient Turks of Altai (according to the materials of funerary monuments)]. Novosibirsk : In-t arheologii i etnografii SO RAN, 2005. 400 p.

Kuznecov N.A. Sobaka kak social'nyj marker v srednevekovykh kurganah Juzhnoj Sibiri [The Dog as a Social Marker in Medieval Barrows of Southern Siberia]. Social'naja organizacija i sociogenez pervobytnykh obshhestv: teorija, metodologija, interpretacija [Social Organization and Sociogenesis of Primitive Societies: Theory, Methodology, Interpretation]. Kemerovo : Kuzbassvuzizdat, 1997. Pp. 85–88.

Kyzlasov L.R. Kurgany srednevekovykh hakasov (askizskaja kul'tura) [Mounds of Medieval Khakas (Askiz culture)]. Pervobytnaja arheologija Sibiri [Primitive Archaeology of Siberia]. L. : Nauka, 1975. Pp. 193–211.

Levina L.M. Jetnokul'turnaja istorija Vostochnogo Priaral'ja. I tys. do n.je. – I tys. n.je. [Ethnocultural History of Eastern Priaralye. The 1st Millennium BC – the 1st I thousand AD]. M. : Vostochnaja literatura, 1996. 396 p.

Mamadakov Ju.T., Gorbulov V.V. Drevnetjurkskie kurgany mogil'nika Katanda-III [Ancient Turkic Barrows of the Katanda-III Burial Ground]. Izvestija laboratorii arheologii [News of the Laboratory of Archaeology]. Gorno-Altajsk : GAGU, 1997. Pp. 115–129.

Matrenin S.S. Psalii kochevnikov Altaja hunnusko-sjan'bijsko-zhuzhanskogo vremeni: klassifikacija i tipologija [Nomadic Psalms of the Altai of the Xiongnu-Syanbi-Juzhan Time: Classification and Typology]. Izvestija Altajskogo gosudarstvennogo universiteta. 2018. №2 [News of Altai State University. 2018. №2]. Pp. 167–173.

Mogil'nikov V.A. Kul'tovyje kol'cevye ogradki i kurgany Kara-Koby-I [Religious Ring Fences and Mounds of Kara-Koba-I]. Arheologičeskie i fol'klornye istočniki po istorii Altaja [Archaeological and Folklore Sources on the History of Altai]. Gorno-Altajsk : GANIIIJaL, 1994. Pp. 94–116.

Neverov S.V. Kostjanye prjazhki srostkinskoj kul'tury (VIII–X vv.) [Bone Buckles of the Srosrinskaya Culture (8th – 10th centuries)]. Altaj v jepohu kamnja i rannego metalla [Altai in the Era of Stone and Early Metal]. Barnaul : Izd-vo Alt. un-ta, 1985. Pp. 192–206.

Neverov S.V. Udila vtoroj poloviny I tys. n.je. Verhnego Priob'ja (klassifikacija i tipologija) [The Bit of the 2nd Half of the 1st Millennium AD Upper Ob River (classification and typology)]. Voprosy arheologii Altaja i Zapadnoj Sibiri epohi metalla [Questions of Archaeology of Altai and Western Siberia of the Metal Epoch]. Barnaul : BGPI, 1992. Pp. 141–155.

Ovchinnikova B.B. Tjurkskie drevnosti Sajano-Altaja v VI–X vv. [Turkic Antiquities of Sayano-Altai in the 6th – 10th Centuries]. Sverdlovsk : Izd-vo Ural. un-ta, 1990. 223 p.

Poseljanin A.I., Kirginekov Je.N., Tarakanov V.V. Issledovanie srednevekovogo mogil'nika Bely Jar-II [Study of the Medieval Burial Ground Bely Jar-II]. Evrazija: kul'turnoe nasledie drevnih civilizacij [Eurasia: the Cultural Heritage of Ancient Civilizations]. Novosibirsk : NGU, 1999. Issue 2. Pp. 88–116.

Raspopova V.I. Metallicheskie izdelija rannesrednevekovogo Sogda [Metal Products of the Early Medieval Sogd]. L. : Nauka, 1980. 139 p.

Savinov D.G. Drevnetjurkskie kurgany Uzuntala (k voprosu o vydelenii kurajskoj kul'tury) [Ancient Turkic Burial Mounds of Uzuntalya (on the issue of the allocation of Qurai culture)]. Arheologija Severnoj Azii [Archaeology of Northern Asia]. Novosibirsk : Nauka, 1982. Pp. 102–122.

Savinov D.G. Kudyrginskij predmetnyj kompleks na Severnom Altae (po materialam Osinkinskogo mogil'nika) [Kudyrginsky Subject Complex in Northern Altai (based on materials from the Osinka cemetery)]. Pamjatniki drevnetjurkskoj kul'tury v Sajano-Altaje i Central'noj Azii [The Sites of the Ancient Turkic Culture in Sayano-Altai and Central Asia]. Novosibirsk : NGU, 2000. Pp. 170–177.

Savinov D.G., Novikov A.V., Rosljakov S.G. Verhnee Priob'e na rubezhe jepoh (basandajskaja kul'tura) [Priobye at the Turn of the Era (Basanda culture)]. Novosibirsk : In-t arheologii i etnografii SO RAN, 2008. 424 p.

Seregin N.N. Pogrebal'nyj ritual kochevnikov tjurkskoj kul'tury Sajano-Altaja [The Funeral Ritual of the Nomads of the Turkic Culture of the Sayan-Altai]. Vestnik NGU. Ser.: Istorija, filologija. 2010. T. 9. Vyp. 5: Arheologija i jetnografija [Bulletin of NSU. Ser.: History, Philology. 2010. T. 9. Vol. 5: Archaeology and Ethnography]. Pp. 171–180.

Seregin N.N., Matrenin S.S. Pogrebal'nyj obrjad kochevnikov Altaja vo II v. do n.je. – XI v. n.je. [The Funeral Rite of the Nomads of Altai in the 2nd BC – 11th Century AD]. Barnaul : Izd-vo Alt. un-ta, 2016. 272 p.

Soenov V.I. Udila i psalii gunno-sarmatskogo vremeni Gornogo Altaja [Bits and Psalms of the Xiongnu-Sarmatian Time of the Altai Mountains]. Snarjazhenie verhovogo konja na Altae v rannem zheleznom veke i srednevekov'e [Equipment for the Riding Horse in Altai in the Early Iron Age and the Middle Ages]. Barnaul : Izd-vo Alt. un-ta, 1998. Pp. 93–98.

Stepanova N.F., Abdulganeev M.T. Raskopki na Severnom Altaje [Excavations in Northern Altai]. AO 2002. M. : Nauka, 2003. Pp. 407–408.

Surazakov A.S. Ob arheologičeskijh issledovanijah v Gornom Altae [On Archaeological Research in the Altai Mountains]. Arheologija i jetnografija Altaja [Archaeology and Ethnography of Altai]. Barnaul : Izd-vo Alt. un-ta, 1982. Pp. 121–136.

Tishkin A.A., Gorbunov V.V. Kul'turno-hronologičeskie shemy izučeniija istorii srednevekovyh kochevnikov Altaja [Cultural and Chronological Schemes for Studying the History of the Medieval Nomads of Altai]. Drevnosti Altaja [Antiquities of Altai]. Gorno-Altajsk : GAGU, 2002. №9. Pp. 82–91.

Tishkin A.A., Gorbunov V.V. Rannetjurkskoe pogrebenie na mogil'nike Jakonur (po materialam raskopok M.P. Grjaznova) [Early Turkic Burial at the Yakonur Burial Gground (based on the excavations of M. Gryaznov)]. Drevnosti Altaja [Antiquities of Altai]. Gorno-Altajsk : GAGU, 2003. №10. Pp. 107–117.

Tishkin A.A., Gorbunov V.V., Gorbunova T.G. Altaj v epohu srednevekov'ya: illyustrirovannyj istoricheskij atlas [Altai in the Medieval Period: Illustrated Historical Atlas]. Barnaul: ARTIKA. 2011. 136 p.

Trifonov Ju.I. Pamjatniki drevnetjurksskogo vremeni v Central'noj Tuve [The Sites of Ancient Turkic Time in Central Tuva]. Drevnie tjurki v Central'noj Tuve (po materialam rabot Sajano-Tuvinskoj jekspedicii) [Ancient Turks in Central Tuva (based on materials from the Sayano-Tuva Expedition)]. SPb. : JelekSis, 2013. Pp. 13–114.

Troitskaya T.N., Novikov A.V. Verhneobskaja kul'tura v Novosibirskom Priob'e [Upper Ob Culture in Novosibirsk Priobye]. Novosibirsk : In-t arheologii i etnografii SO RAN, 1998. 152 p.

Tur S.S., Matrenin S.S., Soenov V.I. Vooruzhennoe nasilie u skotovodov Gornogo Altaja gunno-sarmatskogo vremeni [Armed Violence among the Cattle Breeders of the Altai Mountains of the Xiongnu-Sarmatian Period]. Arheologija, jetnografija i antropologija Evrazii [Archaeology, Ethnography and Anthropology of Eurasia]. 2018. №4. Pp. 132–139.

Umanskij A.P. Mogil'niki verhneobskoj kul'tury na Verhnem Chumyshe [The Burial Grounds of the Upper Ob Culture in the Upper Chumysh]. Bronzovyj i zheleznyj vek Sibiri [Bronze and Iron Age of Siberia]. Novosibirsk : Nauka, 1974. Pp. 136–149.

Umanskij A.P. Pamjatniki jepohi «Velikogo pereselenija narodov» na Altae [The Sites of the Era of the “Great Migration of Peoples” in Altai]. Uralo-Altaiistika. Arheologija, jetnografija, jazyk [Ural-Altaiistika. Archaeology, Ethnography, Language]. Novosibirsk : Nauka, 1985. Pp. 55–63.

Fribus A.V., Grushin S.P., Sajbert V.O., Trusova E.V. Problemy hronologii drevnih i srednevekovyh kompleksov mogil'nika Chumysh-Perekat v Zapadnom Prislalair'e [Problems of Chronology of Ancient and Medieval Complexes of the Chumysh-Perekate Burial in the Western Prislalair]. Sovremennye resheniya aktual'nyh problem evrazijskoj arheologii [Modern Solutions of Actual Problems of Eurasian Archaeology]. Barnaul : Izd-vo Alt. un-ta, 2018. Issue 2. Pp. 42–47.

Hudjakov Ju.S. Drevnetjurksskoe pogrebenie na mogil'nike Teren-Kel' [Ancient Turkic Burial at the Teren-Kel Cemetery]. Gumanitarnye nauki v Sibiri [Humanities in Siberia]. 1999. №3. Pp. 21–26.

Chindina L.A. Mogil'nik Rjolka na Srednej Obi [The Cemetery of Rjolka on the Middle Ob]. Tomsk : TGU, 1977. 192 p.

Chindina L.A. Istorija Srednego Priob'ja v jepohu rannego srednevekov'ja (rjolkinskaja kul'tura) [The History of Middle Ob in the Era of the Early Middle Ages (Relkin culture)]. Tomsk : TGU, 1991. 184 p.

N.N. Seregin¹, M.T. Abdulganeev, N.F. Stepanova^{1,2}

¹*Altai State University, Barnaul, Russia;*

²*Institute of Archaeology and Ethnography SB RAS, Barnaul, Novosibirsk, Russia*

BURIAL WITH TWO HORSES DATED BY THE EPOCHS OF THE TURKIC KAGANATS FROM THE GORNYI-10 NECROPOLIS (Northern Altai)

The article presents the publication of materials from the excavations of the grave 10 of the Gorny-10 necropolis located in the Krasnogorsk region of the Altai Krai. The authors concern a detailed description of the research results, including a description of the burial rite and the accompanying inventory. It was established that the analyzed complex shows both general characteristics, traditional for the population of the Forest-Steppe Altai in the era of the Turkic kaganates, and a number of rare indicators. The latter include such an element of the ceremony as the burial of two horses – the only case to date, noted in the sites of Forrest-Steppe Altai of the beginning of early Middle Ages. More “standard” features of the ritual are the orientation of the deceased person in the northwestern sector of the horizon and the location of the nearby dog. The authors assume a fairly high lifetime position of the deceased person in society, as evidenced by not only the designated ritual indicators, but also a representative subject complex. Analysis of the inventory allows determining the dating of grave no.10 within the framework of the end of the 6th – 7th centuries AD. Clarification of the chronology of this object is associated with further processing and interpretation of materials from the excavation of the Gorny-10 necropolis.

Key words: early Middle Ages, necropolis, forest-steppe Altai, burial rite, chronology, Turkic kaganates.