

УДК 902.2(571.1)

С.А. Ковалевский¹, А.Л. Автушкова²

¹Кузбасский государственный технический университет, Кемерово, Россия;

²Новосибирский государственный краеведческий музей, Новосибирск, Россия

ИСТОРИЯ ИЗУЧЕНИЯ КОМПЛЕКСА АРХЕОЛОГИЧЕСКИХ ПАМЯТНИКОВ КРАСНЫЙ ЯР-1

Рассмотрение процесса полевого изучения археологических памятников и последующей интерпретации полученных материалов представляет собой достаточно перспективное направление в археологической историографии, истории российской и сибирской археологии. Особый интерес представляют памятники (комплексы памятников), исследуемые археологами достаточно продолжительное время. Они, являясь иллюстрацией эволюции научной мысли, демонстрируют, как менялись представления специалистов о древних и средневековых культурах, их хронологии, эволюции, этапах развития.

Данная работа посвящена истории изучения комплекса археологических памятников Красный Яр-1 начиная с 1959 г. и на протяжении последующих десятилетий. Опираясь на полевые отчеты и публикации таких ученых, как Т.Н. Троицкая, А.В. Матвеев, А.А. Адамов, авторы показали процесс изучения данного комплекса памятников, побудительные мотивы, которыми руководствовались специалисты. Интерес представляют и полевые наблюдения ученых, не всегда попадавшие впоследствии в научные публикации. Это позволило реконструировать процесс изучения комплекса археологических памятников Красный Яр-1, показать трансформацию взглядов исследователей по самым различным вопросам.

Ключевые слова: Новосибирская археологическая экспедиция, карасукская культура, ирменская культура, верхнеобская культура, фоминский этап.

DOI: 10.14258/tpai(2019)2(26).-06

Введение

В 2019 г. исполняется 60 лет с момента начала археологического изучения комплекса памятников у села Красный Яр (рис. 1–2), находящихся на территории Кольванского района Новосибирской области, на берегу р. Уень (левый приток Оби). Исследование разновременных памятников, расположенных там, главным образом связано с деятельностью Новосибирской археологической экспедиции (НАЭ) и ее руководителя Татьяны Николаевны Троицкой. Памятники Красного Яра были одними из первых объектов, раскопанных Т.Н. Троицкой на территории Новосибирской области [Новосибирская археологическая..., 2010, с. 15–19]. Их изучение осуществлялось усилиями НАЭ в 1959–1962 гг. и в 1974 г. В 1978 г. раскопки были продолжены А.В. Матвеевым, а в 1989 г. – А.А. Адамовым.

Комплекс включает в себя памятники и отдельные находки, датирующиеся от неолита и раннего металла до развитого и, возможно, позднего средневековья. Целью данной работы является попытка проследить историю изучения этого комплекса археологических памятников. Важно также показать, как трансформировались взгляды исследователей на культурную и хронологическую составляющую полученных материалов.

Методы, материалы и результаты исследований

Памятник, получивший наименование Красный Яр-1, был обнаружен учителем истории и одновременно студентом-заочником НГПИ Матасовой. Во время туристического похода школьники раскопали один из курганов. Найденную керамику Матасова показала Т.Н. Троицкой, которая идентифицировала ее как карасукскую. К тому времени у Татьяны Николаевны уже был небольшой опыт исследования памятников периода поздней бронзы (Каменское поселение, могильник Камень-1), которые она



Рис. 1. Карта расположения комплекса археологических памятников Красный Яр-1

вслед за М.П. Грязновым и в соответствии с его концепцией считала карасукскими. После осмотра разрушавшегося памятника Т.Н. Троицкой были выявлены 118 курганов и поселение с мощным зольником. Было принято решение начать там полевые исследования. Причинами раскопок именно этого памятника Т.Н. Троицкая называла то, что на одной территории находились археологические объекты двух эпох (карасукской и средневековья), а культурный слой карасукского времени значителен и богат находками. Кроме того, курганы подвергались постоянному хищению и требовали охранных мероприятий.

В 1959 г. сотрудниками НАЭ был составлен первый план памятника, проведена зачистка обрыва на месте зольных скоплений, определены границы поселения (с этой целью заложены восемь шурфов). В центре карасукского поселения был разбит раскоп площадью 70,5 кв. м, который не выявил остатков сооружений (кроме трех грунтовых могил). В ходе изучения культурного слоя поселения обнаружено значительное количество фрагментов керамики (1641 экз.), большая часть которых была отнесена к карасукскому времени, костяные изделия, кости животных. В северной части западного склона поселения проведены зачистки двух участков. При зачистке южного участка обнаружены фрагменты 134 сосудов, а также костяные изделия преимущественно карасукского времени. Зачистка же северного участка выявила всего 15 фрагментов посуды.

Предварительный анализ карасукской керамики поселения Красный Яр-1, проведенный Т.Н. Троицкой, позволил предположить, что она отличается от керамики Каменского поселения, исследованного годом ранее. Керамика Каменского поселения, по мнению Т.Н. Троицкой, стоит ближе к Томским поселениям карасукского времени, а керамика

Красного Яра-1 была отнесена к новосибирскому варианту карасукской культуры, известному по раскопкам М.П. Грязнова в Ордынском районе Новосибирской области. Также в течение этого сезона исследовались четыре кургана эпохи средневековья (№1–4), расположенные в северной части мыса. В ходе раскопок курганы датированы фоминским временем в пределах VIII в. Данная точка зрения основывалась, как и в случае с карасукской культурой, на концепции М.П. Грязнова, считавшего раннесредневековые памятники Верхнего Приобья принадлежащими к верхнеобской культуре. Полученные в ходе раскопок курганов материалы Т.Н. Троицкая отнесла к фоминскому этапу данной культуры, датированному VII–VIII вв. [Грязнов, 1956, с. 126–144]. Результатом работ этого сезона стал вывод Т.Н. Троицкой [1959, с. 2–25] о сооружении курганов позднего железного века на месте поселения эпохи бронзы (небольшого андроновского, а позднее – более крупного карасукского).

В 1960 г. основные усилия НАЭ были направлены на изучение курганов и, в меньшей степени, поселения. Одной из причин продолжения работ Т.Н. Троицкая называла то, что после окончания экспедиции в 1959 г., несмотря на принятые меры по охране на площади памятника, неизвестными проводились хищнические раскопки. Всего в исследуемом году раскапывалось 15 курганов (№5–19), находящихся на узкой гряде, идущей вдоль южного края мыса. Большая часть из них, как и ранее, датировалась фоминским временем. Но встречались и погребения, сконцентрированные на одном участке и квалифицированные автором раскопок как карасукские (в курганах №6, 7, 16). Именно там Т.Н. Троицкой намечалось в 1961 г. заложить большой раскоп и составить общий план погребений эпохи бронзы.

При раскопках одного из курганов, находившегося в северо-западной части раскопа, была обнаружена часть карасукской землянки (так тогда именовались жилища, углубленные в материковый слой. – *Прим. авт.*). В южном углу землянки зафиксировано углубление, где находились очажные камни, а рядом – два сосуда в обломках

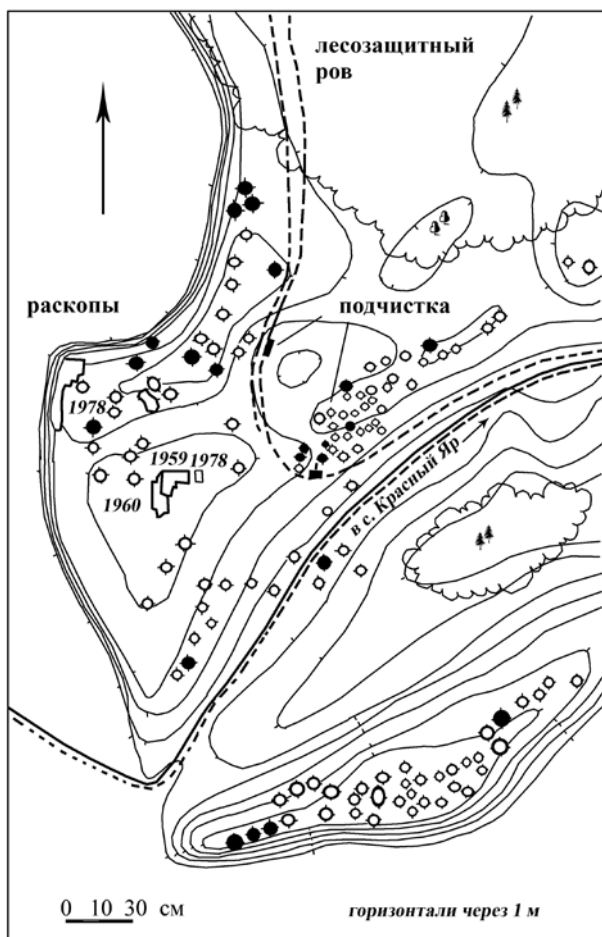


Рис. 2. План комплекса археологических памятников Красный Яр-1 (по А.В. Матвееву)

и бабка животного с черточками в виде рта в ее верхней части. При раскопках землянки Т.Н. Троицкая обратила внимание, что на самом ее дне фрагментов сосудов не было. Все они находились выше уровня материка. Преимущественно встречались фрагменты карасукской керамики (60%), в меньшей степени – андроновской (25%) и фоминской (15%). По результатам раскопок кургана №11 Т.Н. Троицкая пришла к заключению, что на его территорию заходило андроновское поселение. Затем, уже в карасукское время, там была вырыта землянка (большая часть которой обрушилась), а в фоминское время на этом месте возвели курган.

Археологические работы проводились и на территории карасукского поселения. В частности в юго-западном направлении был расширен раскоп №1, заложенный в предыдущем году, а также сделано несколько шурфов. В ходе проведенных работ раскопана западная часть землянки площадью 36 кв. м. Наибольшее количество находок (более 1000 фрагментов керамики, кости животных, костяные наконечники стрел, обработанные изделия из кости и камня) зафиксировано в суглинистом слое, представлявшем собой накат пола землянки и рухнувшую на него земляную кровлю. Среди находок зафиксированы и фрагменты бронзовых украшений: гвоздевидной подвески, проволочного украшения с насаженной на него бронзовой бусиной.

Часть находок образовывала скопления. На дне жилища прослежены остатки двух очагов. Т.Н. Троицкая высказала предположение о том, что обнаруженные очаги выполняли различные функции (хозяйственную и культовую). Если в первом случае рядом с очагом обнаружено значительное количество фрагментов керамики и костей животных, то во втором находок почти не было, а земля под кострищем оказалась сильно прокалена, что свидетельствовало о его долговременном характере. Фиксировались также ямы, часть которых заполнена костями животных и керамикой. Обилие находок в жилище дало возможность автору раскопок предположить, что оно было покинуто достаточно быстро, а жители успели взять только самое ценное.

Итоги двух полевых сезонов работы на Красном Яре-1 позволили Т.Н. Троицкой локализовать расположение карасукского поселения в центральной части мыса, доходившего до его северного обрыва. В том же сезоне в ходе археологической разведки обнаружено и второе карасукское поселение, располагавшееся на территории современного с. Красный Яр, на самом берегу р. Уень [Троицкая, 1960, с. 2–28].

В следующем 1961 г. на территории Красного Яра-1 исследовались уже пять средневековых курганов (№20–24), а также осуществлялись небольшие по масштабам работы на открытом годом ранее поселении Красный Яр-2 в урочище Пляж. Изучение поселения проводилось на небольшом участке, свободном от огородов. Там, на территории с. Красный Яр, на узком треугольном мысу первой надпойменной террасы р. Уень была заложена небольшая траншея площадью 18 кв. м. Находки представлены фрагментированными обломками 65 сосудов, преимущественно карасукской культуры, реже – андроновской и фоминской керамикой, глиняными крышечками, выточенными из стенок сосудов, костями животных, обожженными камнями. Вместе с тем проведенные на этом объекте небольшие раскопки показали, что продолжать работы здесь не имело смысла, так как земля была перекопана, обломки сосудов мелкие, часть культурного слоя выветрилась [Троицкая, 1961, с. 2–9].

Важно отметить, что параллельно шло осмысление полученного материала. Сама Т.Н. Троицкая отмечала, что в том же году ей удалось побывать в Ленинграде, где она

познакомилась и пообщалась с М.П. Грязновым, а также поработала с материалами его экспедиции 1952–1954 гг. [Новосибирская археологическая..., 2010, с. 18].

Полевой сезон 1962 г. завершал исследования НАЭ комплекса памятников Красный Яр-1. Целью работ этого сезона, по словам Т.Н. Троицкой, было желание дополнительно обследовать некоторые участки и разобраться в оставшихся неясными фактах. Как и ранее, исследования проводились на поселении и могильнике (курган №25). К востоку от раскопа №1 был заложен шурф №2. Также к южному борту основного раскопа были прирезаны еще два квадрата. Полученные находки (керамика, кости животных, изделия из кости, включая проколки и заостренную трубчатую кость, часть лука) отнесены специалистом к карасукскому времени. Среди особенностей изучения этой части поселения Т.Н. Троицкая [1962, с. 1–7, 11] отмечала отсутствие (в отличие от других частей поселения) андроновской керамики.

Результаты исследования поселений эпохи поздней бронзы Красный Яр-1 и Красный Яр-2 вошли в обобщающую статью Т.Н. Троицкой [1974а], посвященную изучению карасукской эпохи в Новосибирском Приобье. В рамках данной работы она отмечала, что на территории Красного Яра-1 в андроновскую эпоху находился небольшой поселок. В период поздней бронзы в северной части мыса возникло крупное поселение карасукской культуры (площадью около 2 га). Южная же часть мыса была использована для погребения умерших. Вторичное освоение этой территории произошло только в I тыс. н.э., когда начали возводиться курганы. Указывалось, что общая площадь раскопок составляет 494 кв. м. В статье приведено подробное описание двух раскопанных карасукских землянок и четырех сохранившихся погребений.

На основании анализа орнаментации карасукской посуды Т.Н. Троицкая выделила керамику поселения Красный Яр-1 в первую группу, для которой характерны следующие признаки: более четкая профилировка сосудов, орнаментация зоны венчика геометрическими заштрихованными фигурами, а зоны тулова – незаштрихованными лентами, подчеркивание углов геометрических фигур, а также наличие в зонах венчика и шейки такого декоративного элемента, как валик.

Проведя сравнение с завьяловской керамикой, Т.Н. Троицкая датировала данную группу керамики (Красный Яр-1 и Умна-1) наиболее ранним периодом существования культуры, началом которой она называла XII–X вв. до н.э.

Важно отметить и то, что с момента написания статьи в 1967 г. и до ее публикации в 1974 г., в свете прошедших в науке дискуссий и появления новых материалов, Т.Н. Троицкая пересмотрела свои взгляды на вопрос о культурной принадлежности и хронологии описываемых в статье памятников. Она отказалась от определения материалов поздней бронзы как карасукских и отнесла их к ирменской культуре, являющейся более поздней по сравнению с еловской. Ирменская культура, вслед за Н.Л. Членовой и М.Ф. Косаревым, была датирована Т.Н. Троицкой [1974а, с. 32–46] началом I тыс. до н.э.

Вместе с тем работы на Красном Яре-1 проводились еще дважды в течение 1970-х гг., а затем и в 1989 г. К тому времени памятник уже был внесен в список объектов республиканского значения. В 1974 г. Кольванским отрядом НАЭ (руководитель – Т.Н. Троицкая, производитель работ – И.В. Сальникова) раскапывались остатки самого крупного на территории могильника кургана №28. Отмечалось, что данный объект был еще и самым высоким местом в урочище. К моменту раскопок курган осыпался, сохранившись лишь на треть. Одно из погребений автору раскопок удалось

квалифицировать как ирменское, а другое – как андроновское. Остальные два погребения достоверно определить не удалось. Кроме того, осуществлялось обследование остатков средневекового кургана №29, осыпавшегося к тому времени в обрыв. Оно ограничилось сборами (поясные бляшки, железные наконечники стрел, пережженный прах) и зачисткой обрыва. Стоит отметить, что в насыпях почти всех раскопанных курганов (включая и этот) встречались фрагменты разновременной керамической посуды (преимущественно ирменской), что объяснялось использованием культурного слоя поселения для сооружения насыпей [Троицкая, 1974б, с. 1, 18–19].

Материалы позднего железного века, полученные в процессе изучения Красного Яра-1, были опубликованы Т.Н. Троицкой в 1978 г. Именно тогда она пришла к заключению о том, что разновременные памятники, расположенные там, следует рассматривать как единый комплекс памятников Красный Яр-1. Подводя итоги работ, Т.Н. Троицкая писала о том, что на значительной площади памятника (4 га) зафиксировано около 130 насыпей (ранее насчитывалось 118). Все они имеют следы ограбления. Всего на территории археологического комплекса сотрудниками НАЭ было вскрыто к этому времени уже 1000 кв. м, раскопано 29 курганов, заложены шурфы и раскопы на поселении периода поздней бронзы, зачищен обрыв.

По свидетельству автора раскопок, наиболее ранние находки представлены фрагментами керамики ирбинского этапа, кремневыми отщепами и частью кротовского сосуда. Вместе с тем культурный слой неолита и раннего металла зафиксировать так и не удалось. Андроновское поселение занимало площадь на северной оконечности мыса. Материал его частично издан [Троицкая, 1969, с. 3–20]. Позднее оно было перекрыто ирменским поселением. Специалистом отмечалось, что наряду с андроновской керамикой встречалась и еловская, очень малочисленная (17% всего андроновско-еловского комплекса). Т.Н. Троицкая считала, что андроновская и еловская керамика бытовала параллельно. Предполагалось и наличие разрушенного андроновского могильника, о чем свидетельствовало частично сохранившееся погребение периода развитой бронзы в кургане №28.

Ирменское поселение, по словам специалиста, занимало всю северную половину мыса, а могильник – южный склон мыса (от него сохранилось только пять могил). Характеризуя поселенческую керамику, Т.Н. Троицкая отмечала сочетание в орнаментации посуды чисто ирменских мотивов с валиками на шейке и сетчатым или елочным пояском на тулове, что, по ее мнению, говорит о традициях еловской культуры и датирует поселение ранним ирменским временем.

На западном склоне мыса были обнаружены обломки сосудов раннего железного века, которые Т.Н. Троицкая в соответствии с культурно-хронологической схемой, разработанной ранее М.П. Грязновым, соотнесла с бийским этапом большебереченской культуры. В насыпях курганов зафиксирована и немногочисленная кулайская керамика, отнесенная Т.Н. Троицкой к осыпавшемуся, недолговечному кулайскому поселению, датированному рубежом I тыс. до н.э. – I тыс. н.э. Остальной материал, а это 29 исследованных курганов, был датирован поздним железным веком. Если ранее Т.Н. Троицкая считала раскопанные погребения фоминскими, то теперь, при более глубоком рассмотрении, она дифференцировала их на погребения завершения одицовского этапа (4 погребения), конца I тыс. н.э. (22 погребения), и начала II тыс. н.э. (7 погребений) [Троицкая, 1978, с. 99–117].

В том же 1978 г. возобновились исследования комплекса памятников Красный Яр-1. Работы проводились Красноярским отрядом НАЭ под руководством А.В. Матвеева и по его Открытому листу. Были изучены остатки трех жилищ периода поздней бронзы и восемь курганов, относящихся к эпохе средневековья. По информации А.В. Матвеева, под поселением Красный Яр-1 правильнее подразумевать сохранившиеся части, по крайней мере, трех разновременных поселений – андроновского, еловского и ирменского, существовавших примерно на одном и том же месте – на мысу при впадении р. Чучки в р. Уень. Определить границу каждого из них, по мнению специалиста, очень трудно. Можно отметить лишь следующее: ирменский поселок был, по-видимому, значительно крупнее по площади, чем два более ранних, занимал большую часть мыса (около 2 га). Находки же андроновского и еловского времени встречались лишь вдоль края террасы, причем наиболее часто – в северной части мыса.

Возобновив полевые исследования поселения на комплексе памятников Красный Яр-1, А.В. Матвеев ставил перед собой задачу попытаться найти остатки андроновских и еловских жилищ, не разрушенных в более позднее время. С этой целью в северо-западной части мыса вдоль края террасы был заложен раскоп №1 общей площадью 160 кв. м. На его территории оказались остатки сразу трех жилищ, исследованных лишь частично. Жилище №5 оказалось двухкамерной полуземлянкой. Немногочисленная посуда из этого жилища обнаруживает, по наблюдению специалиста, большую близость керамике еловских памятников Томского Приобья и, очевидно, ей синхронна. Им прослежено, что после того, как жилище было заброшено, а котлован его почти полностью заплыл, оставшаяся на его месте западина стала использоваться как место свалки мусора и золы из более поздних жилищ.

В золистых слоях, перекрывавших жилище №5, еловская и ирменская керамика встречались примерно в одинаковых количествах. Позднее на этом месте были сооружены уже ирменские жилища №3 и 4. Небольшой по площади (12 кв. м) раскоп №2 заложен также в центральной части мыса и прирезан с востока к раскопу 1959–1960 гг. Как считал специалист, там находилась часть зольника, сооруженного в естественной ложбинке. Отсюда был получен материал ирменской культуры.

По мнению А.В. Матвеева, наибольшее значение имеет зафиксированное в раскопе №1 стратиграфическое соотношение ирменских и еловских жилищ, первое на памятниках лесостепного Приобья. Автор планировал в ближайшем будущем расширить площадь раскопа №1 с тем, чтобы полностью исследовать остатки жилищ №4 и 5 и попытаться найти еще несколько еловских жилищ [Матвеев, 1981, с. 1–11]. К сожалению, этого не случилось.

А.В. Матвеев уже в те годы обратил внимание на специфику андроновидной керамики Красного Яра. По его замечанию, в нарядной геометрической орнаментации горшковидных и баночных сосудов еловского типа наиболее отчетливо прослеживается развитие старых андроновских традиций и, в гораздо меньшей мере, – влияние орнаментального искусства лесных племен. Последнее обстоятельство, по его мнению, несколько отличает еловские памятники Новосибирского Приобья от поселения и погребений, исследованных у с. Еловка [Матвеев и др., 1979, с. 250–251].

Впоследствии А.В. Матвеев [1993, с. 67–75] опубликовал материалы периода поздней бронзы, исследованные на поселении Красный Яр-1, начиная с 1959 г. Специалист поставил вопрос о правомерности отнесения керамических комплексов жи-

лица №5 Красного Яра-1 и Ордынского-12 к еловской культуре. По его мнению, эти материалы должны быть выделены в особую группу памятников ордынского типа. Эту группу специалист предложил отнести к заключительному этапу андроновской (федоровской) культуры лесостепного Приобья либо выделить в самостоятельный послели или позднеандоновский этап или культуру. Помимо керамики ордынского типа на поселении Красный Яр-1 А.В. Матвеевым прослежена и керамика раннего быстровского этапа ирменской культуры. Основную же часть ирменской керамики поселения специалист отнес к развитому этапу культуры [Матвеев, 1993, с. 101–103, 125].

В 1989 г. шесть курганов могильника Красный Яр-1 были раскопаны А.А. Адамовым. Курганы были отнесены специалистом к позднему этапу сrostкинской культуры и датированы XIII–XIV вв. Материалы развитого средневековья, раскопанные в разные годы Т.Н. Троицкой, А.В. Матвеевым и А.А. Адамовым, впоследствии опубликованы [Адамов, 2000, с. 114–115].

В 1993 г. обследование комплекса памятников Красный Яр-1 производилось А.П. Бородовским в ходе инвентаризации археологических объектов, расположенных на приобских территориях. В совместной публикации В.И. Молодин, А.П. Бородовский и Т.Н. Троицкая выделили памятники Красного Яра в особый археологический микрорайон, локализующийся в окрестностях одноименного села на выступе обской террасы в левобережье р. Уень [Молодин и др., 1996, с. 6, 10, 24, 100–106]. Туда они включили 17 памятников, шесть из которых принадлежат к рассматриваемому комплексу. Сюда относятся стоянка неолитического времени и периода развитой бронзы, поселения андроновской и ирменской культур (к последнему относится и зольник), разрушенные андроновские и ирменские погребения, единичные находки сосудов большереченской и кулайской культур, раннесредневековый курганный могильник VII–X вв., а также курганы 1-й половины II тыс. н.э. В пределах II тыс. н.э. специалисты датировали и немногочисленные погребения в берестяных чехлах.

В обобщающей монографии, которая подводила итоги изучения памятников эпохи раннего средневековья на территории Новосибирского Приобья, Т.Н. Троицкая и А.В. Новиков датировали курганы №5, 7, 20 и могилу 1 в кургане №17–18 VII – началом VIII в., в рамках тимирязевского этапа верхнеобской культуры. Остальные же погребения с сожжениями и три грунтовые могилы отнесены специалистами к юрт-акбалыкскому этапу этой же культуры и датированы VIII–IX вв. [Троицкая, Новиков, 1998, с. 56, 60, 83, 84].

Заключение

Этим фактически завершилось полевое изучение комплекса памятников федерального значения Красный Яр-1. Важно отметить, что данные археологические материалы послужили основой при написании древней и средневековой истории Новосибирского Приобья, создания культурно-хронологических схем. Так, постандроновские материалы Красного Яра стали важной составляющей при выделении памятников ордынского типа, а также быстровского и ирменского этапов ирменской культуры [Матвеев, 1986, с. 56–69]. Средневековые погребения 2-й половины I тыс. н.э. использовались специалистами для характеристики материальной культуры и эволюции на территории Новосибирского Приобья верхнеобской культуры, а погребения начала II тыс. н.э. – сrostкинской культуры [Молодин, Бородовский, Троицкая, 1996, с. 6, 140–153; Троицкая, Новиков, 1998; Адамов, 2000, с. 76–85].

Библиографический список

- Адамов А.А. Новосибирское Приобье в X–XIV вв. Тобольск ; Омск, 2000. 256 с.
- Грязнов М.П. История древних племен Верхней Оби по раскопкам близ села Большая Речка. М. ; Л., 1956. 163 с. (МИА №48).
- Молодин В.И., Бородовский А.П., Троицкая Т.Н. Археологические памятники Кольванского района Новосибирской области // Свод памятников истории и культуры народов России. Вып. 2. Новосибирск, 1996. 192 с.
- Матвеев А.В. Отчет о полевых археологических исследованиях в Новосибирской и Тюменской областях в 1978 году // Архив ИА РАН. Р. I. №8001. Тюмень, 1981. 76 л.
- Матвеев А.В. Некоторые итоги и проблемы изучения ирменской культуры // Советская археология. 1986. №2. С. 56–69.
- Матвеев А.В. Ирменская культура в лесостепном Приобье. Новосибирск, 1993. 181 с.
- Матвеев А.В., Клюноква Т.Н., Колесина Л.М. Исследования Красноярского и Искитимского отрядов Новосибирской экспедиции // Археологические открытия 1979. М., 1979. С. 250–251.
- Новосибирская археологическая экспедиция (1957–1995). Новосибирск, 2010. 152 с.
- Троицкая Т.Н. Карасукская эпоха в Новосибирском Приобье // Древняя Сибирь. Бронзовый и железный век Сибири. Вып. 4. Новосибирск, 1974а. С. 32–46.
- Троицкая Т.Н. Красный Яр-1 – памятник позднего железного века // Древние культуры Алтая и Западной Сибири. Новосибирск, 1978. С. 99–117.
- Троицкая Т.Н. Отчет о работе Новосибирской экспедиции в 1959 г. // Архив ИА РАН. Р-1. №1920. Новосибирск, 1959. 49 л.
- Троицкая Т.Н. Отчет о работе Новосибирской экспедиции в 1960 г. // Архив ИА РАН. Р-1. №2214. Новосибирск, 1960. 46 л.
- Троицкая Т.Н. Отчет о работе Новосибирской археологической экспедиции в 1961 году // Архив ИА РАН. Р-1. №2340. Новосибирск, 1961. 48 л.
- Троицкая Т.Н. Отчет о работе Новосибирской экспедиции в 1962 г. // Архив ИА РАН. Р-1. №2559. Новосибирск, 1962. 86 л.
- Троицкая Т.Н. Памятники андроновской культуры // Из истории Западной Сибири. Новосибирск, 1969. Вып. 31. С. 3–20 (Научные труды НГПИ. Вып. 31).
- Троицкая Т.Н. Отчет о работе Новосибирской археологической экспедиции в 1974 году // Архив ИА РАН. Р-1. №5514. Новосибирск, 1974б. 31 л.
- Троицкая Т.Н., Новиков А.В. Верхнеобская культура в Новосибирском Приобье // Новосибирск, 1998. 152 с.

References

- Adamov A.A. Novosibirskoe Priob'e v X–XIV vv. [Novosibirsk Priobye in the 10th – 14th Centuries Tobol'sk ; Omsk : OmGPU, 2000. 256 p.
- Gryaznov M.P. Istoriya drevnih plemen Verhnej Obi po raskopkam bliz sela Bol'shaya Rechka [The History of the Ancient Tribes of the Upper Ob on the Materials of the Excavations near the Village of Bol'shaya Rechka]. M. ; L. : Izd-vo AN SSSR. 1956. 163 p. (MIA №48).
- Molodin V.I., Borodovskij A.P., Troickaya T.N. Arheologicheskie pamyatniki Kolyvanskogo rajona Novosibirskoj oblasti [Archaeological Sites of the Kolyvansky District of the Novosibirsk Region]. Svod pamyatnikov istorii i kul'tury narodov Rossii [Code of Sites of History and Culture of the Peoples of Russia]. Issue 2. Novosibirsk : Nauka, 1996. 192 p.
- Matveev A.V. Otchet o polevyh arheologicheskikh issledovaniyah v Novosibirskoj i Tyumenskoj oblasti v 1978 godu [Report on Field Archaeological Research in the Novosibirsk and Tyumen Regions in 1978]. Arhiv IA RAN. R. I, №8001 [Archives of IA RAS. R. I, No. 8001]. Tyumen', 1981. 76 sheets.
- Matveev A.V. Nekotorye itogi i problemy izucheniya irmenskoj kul'tury [Some Results and Problems of Studying the Irmen Culture]. Sovetskaya arheologiya [Soviet Archaeology]. 1986. №2. Pp. 56–69.
- Matveev A.V. Irmenskaya kul'tura v lesostepnom Priob'e [Irmen Culture in the Forest-Steppe Priobye]. Novosibirsk : Izd-vo Novosib. un-ta, 1993. 181 p.

Matveev A.V., Klyunkova T.N., Kolesina L.M. Issledovaniya Krasnoyarskogo i Iskitimskogo otryadov Novosibirskoj ekspedicii [The Research of the Krasnoyarsk and Iskitim Teams of the Novosibirsk Expeditions]. *Arheologicheskie otkrytiya* [Archaeological Discoveries]. 1979. M. : Nauka, 1979. Pp. 250–251.

Novosibirskaya arheologicheskaya ekspediciya (1957–1995) [Novosibirsk Archaeological Expedition]. Novosibirsk : Izd-vo In-ta arheologii i etnografii SO RAN, 2010. 152 p.

Troitskaya T.N. Karasukskaya epoha v Novosibirskom Priob'e [Karasuk Period in the Novosibirsk Priobye]. *Drevnyaya Sibir'. Bronzovyj i zheleznyj vek Sibiri*. Vyp. 4 [Ancient Siberia. Bronze and Iron Age of Siberia. Issue 4]. Novosibirsk : Nauka. 1974a, Pp. 32–46.

Troickaya T.N. Krasnyj Yar-1 – pamyatnik pozdnego zheleznoogo veka [Krasny Yar-1 – a Site of the Late Iron Age]. *Drevnie kul'tury Altaya i Zapadnoj Sibiri* [Ancient Cultures of Altai and Western Siberia]. Novosibirsk : Nauka, 1978. Pp. 99–117.

Troitskaya T.N. Otchet o rabote Novosibirskoj ekspedicii v 1959 g. [Report on the Work of the Novosibirsk Expedition in 1959]. *Arhiv IA RAN, R-1, №1920* [Archives of IA RAS. R-1, No. 1920]. Novosibirsk, 1959. 49 sheets.

Troitskaya T.N. Otchet o rabote Novosibirskoj ekspedicii v 1960 g. [Report on the Work of the Novosibirsk Expedition in 1960]. *Arhiv IA RAN, R-1, №2214* [Archive of IA RAS. R-1. No. 2214]. Novosibirsk, 1960. 46 sheets.

Troitskaya T.N. Otchet o rabote Novosibirskoj arheologicheskoy ekspedicii v 1961 godu [Report on the Work of the Novosibirsk Archaeological Expedition in 1961]. *Arhiv IA RAN, R-1, №2340* [Archive of IA RAS. R-1. No. 2340]. Novosibirsk, 1961. 48 sheets.

Troitskaya T.N. Otchet o rabote Novosibirskoj arheologicheskoy ekspedicii v 1962 godu [Report on the Work of the Novosibirsk Archaeological Expedition in 1962]. *Arhiv IA RAN, R-1, №2559* [Archive of IA RAS. R-1. No. 2559]. Novosibirsk, 1962. 86 sheets.

Troitskaya T.N. Otchet o rabote Novosibirskoj arheologicheskoy ekspedicii v 1974 godu [Report on the Work of the Novosibirsk Archaeological Expedition in 1974]. *Arhiv IA RAN, R-1, №5514* [Archive of IA RAS. R-1. No. 5514]. Novosibirsk, 1974b. 311 sheets.

Troitskaya T.N. Pamyatniki andronovskoj kul'tury [The Sites of the Andronovo Culture]. *Iz istorii Zapadnoj Sibiri* [From the History of Western Siberia]. Novosibirsk : NGPI, 1969. (Nauchnye trudy NGPI. Vyp. 31) [Scientific Works of NGPI]. Issue 31. Pp. 3–20.

Troickaya T.N., Novikov A.V. Verhneobskaya kul'tura v Novosibirskom Priob'e [High Ob Culture in Novosibirsk Priobye]. Novosibirsk : Izd-vo In-ta arheologii i etnografii SO RAN, 1998. 152 p.

S.A. Kovalevsky¹, A.L. Avtushkova²

¹*Kuzbass State Technical University, Kemerovo, Russia;*

²*Novosibirsk State Regional Museum, Novosibirsk, Russia*

THE HISTORY OF THE STUDY OF THE KRASNY YAR-1 ARHAEOLOGICAL COMPLEX

Consideration of the field study of archaeological sites and the subsequent interpretation of the materials obtained is a fairly promising direction in archaeological historiography and the history of Russian and Siberian Archaeology. Of particular interest are the sites (complexes of monuments) that have been studied by archaeologists for quite a long time. They, being an illustration of the evolution of scientific thought, demonstrate how the ideas of specialists about ancient and medieval cultures, their chronology, evolution, and stages of development have changed. This work is devoted to the history of the study of the archaeological complex Krasny Yar-1 since 1959 and over the next decades. Based on field reports and publications of such scientists as T.N. Troitskaya, A.V. Matveev, A.A. Adamov, the authors showed the process of studying of this complex, the motives that guided the experts. Of particular interest are the field observations of scientists, which did not always fall into scientific publications. This allowed reconstructing the process of studying the archaeological Krasny Yar-1, to show the transformation of the views of researchers on a variety of issues.

Key words: Novosibirsk archaeological expedition, Karasuk culture, Irmen culture, Upper Ob culture, Fomin stage.