

УДК 902.2(517.12)

Е.П. Загваздин

*Тобольская комплексная научная станция УрО РАН, Россия, Тобольск*

## НОВЫЕ МАТЕРИАЛЫ ПО АРХЕОЛОГИИ ТОБОЛЬСКОГО КРЕМЛЯ\*

Представлены результаты спасательных археологических раскопок, проходивших в 2006 г. в юго-восточной части Тобольского кремля. Центральным объектом исследований стал хорошо сохранившийся фундамент здания, относящегося к 40-м гг. XVIII – 30-м гг. XIX в., несущий на себе следы перестройки. Несмотря на то что это здание отмечено на ряде рисунков и гравюр начала XIX в., его история в краеведческой литературе не прослеживается. С привлечением ряда картографических источников выяснено, что капитальная постройка имела сложную строительную историю, входила в комплекс Архиерейского дома и имела служебное назначение. В ходе исследований изучен и ряд объектов, относящихся к начальному периоду функционирования города – концу XVI – XVII в. Несмотря на то, что культурный слой XVIII–XIX вв. на участке исследований почти полностью уничтожен, более ранний слой сохранился. Это обстоятельство позволило собрать и изучить репрезентативную коллекцию предметов, относящихся как к «дорусскому», так и к раннему периоду существования Тобольска.

*Ключевые слова:* Тобольский кремль, Архиерейский дом, спасательные раскопки, археология, архитектура.

DOI: 10.14258/tpai(2019)3(27).-05

### *Введение*

Археологические работы, активно проходившие с 2000 по 2012 г. на территории Тобольского кремля, позволили ввести в научный оборот данные, касающиеся разнообразных аспектов материальной культуры горожан. Результаты исследований, проходивших на территории крепости, отражены в статьях А.А. Адамова [2000], И.В. Баюнова [2014], П.Г. Данилова [2016], Е.П. Загваздина [2018]. Несмотря на широкий фронт исследований, не все результаты раскопок получили освещение в научной литературе. Цель публикации – ввести в научный оборот материалы спасательных археологических исследований 2006 г., проходивших в юго-восточной части крепости, у южной крепостной стены (рис. 1). В этой части кремля на месте строительства пешеходной дорожки был заложен раскоп площадью 110 кв. м. При раскопках были обнаружены объекты, относящиеся к концу XVI – XIX в., а также следы обитания здесь людей в раннем железном веке.

### *Изучение капитальных построек и культурного слоя XVIII–XIX вв.*

Археологические исследования вдоль южной кромки Тобольского кремля позволили прояснить вопросы, связанные со строительной историей крепости. Облик южной стороны кремля часто воспроизводился на многочисленных гравюрах и рисунках города XVIII–XIX вв., тогда как другие стороны крепости отражены в графике значительно меньше. Поэтому в совокупности с археологическими источниками изобразительные материалы позволяют уточнить детали становления и развития каменной крепости с начала XVIII и до XIX в.

---

\* Работа выполнена при финансовой поддержке Министерства науки и высшего образования РФ в рамках темы №0408-2019-0008 Рег. №НИОКТР 116020510080 «Изучение культуры населения северной лесостепи и южной тайги Западной Сибири (I тыс. до н.э. – II тыс. н.э.)».



Рис. 1. План археологических исследований в Тобольском кремле



Рис. 2. Гравюра города 1811 г. с указанием месторасположения изученной постройки

В начале раскопок у квадратной башни, с внутренней стороны южной крепостной стены, были обнаружены остатки крестообразного в плане кирпичного фундамента (рис. 3, 4). Фундамент с запада на восток протянулся на 11 м, а с юга на север – на 9,9 м, ширина кладки составила 1,42–1,6 м (объект 1). Оказалось, что его северный край в секторе 1 примыкал к фундаменту объекта 4, но не перерезал его. Тогда как западный край – наоборот, пересекал кладку объекта 4. Фундамент объекта 1 целиком сложен из кирпича. Заглублен в материк на 0,15–0,2 м. Сохранившаяся высота кладки 1,37 м.

В центральной части секторов 3 и 4 изучен объект 2. Его кладка была разрушена с северной стороны строительной техникой, поэтому по обнажению кладки удалось установить, что площадка надстроена позже и располагалась поверх объекта 1. Размер ее сохранившейся части составил 5,4×3 м.

В 4-м секторе раскопа изучена кладка подквадратной формы объекта 3 размерами 93×57 см, затронутая раскопом частично. Кирпич, из которого был сложен объект, имеет размеры 28–29×15×7 см. В этом же секторе, в юго-восточном углу, зафиксиро-

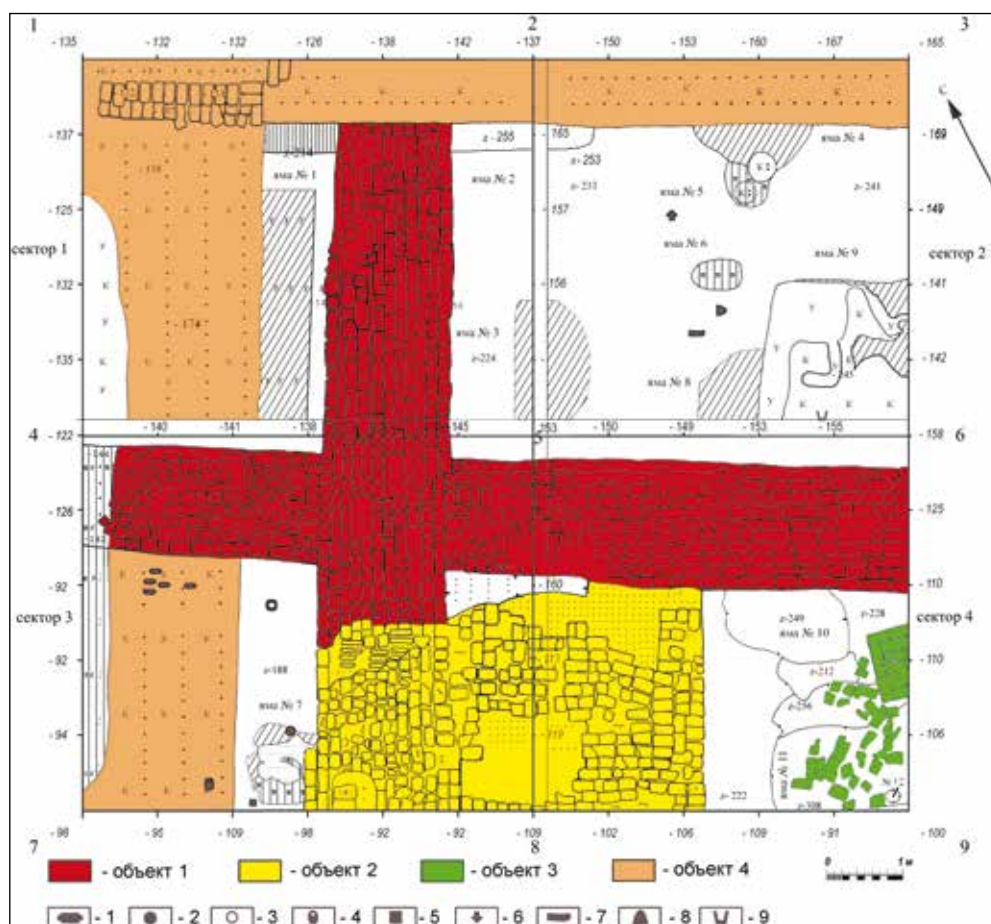


Рис. 3. План раскопа на уровне материка (1–9 – находки: 1 – фигурная бляшка; 2 – монета; 3 – пуговица; 4 – замок; 5 – трапециевидная бляшка; 6 – приостренная бляшка; 7 – накладка рукоятки ножа; 8 – пуля; 9 – вток)

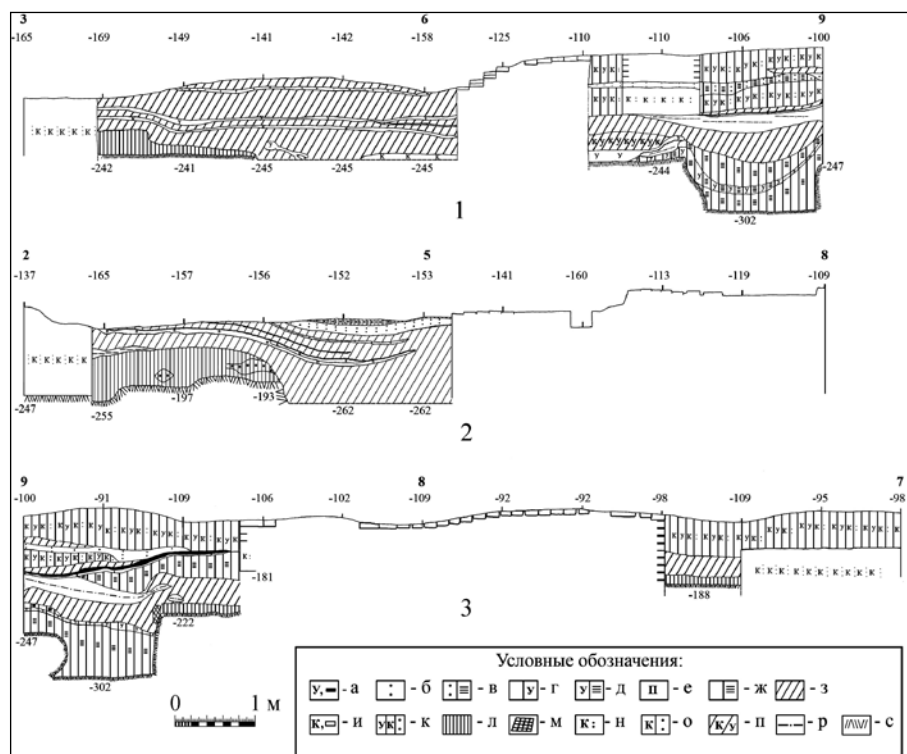


Рис. 4. Стратиграфия раскопа: а – уголь; б – известь; в – мешанный серо-желтый суглинок с известью; г – серый суглинок с углем; д – мешанный серо-желтый суглинок с углем; е – песок; ж – мешанный серо-желтый суглинок; з – коричневый гумус; и – кирпич; к – мешанный серый суглинок с углем и известью; л – черный суглинок (погребенная палеопочва); м – прокал; н – кирпич с известью; о – серый суглинок с кирпичом и известью; п – коричневый гумус с кирпичом и известью; р – желтоватый суглинок; с – материк

рован развал кирпичей, по всей видимости, оставшийся после демонтажа этого же объекта. После окончательной расчистки кладки выяснилось, что фундамент мелкозаглубленный, не перерезает материк, а покоится на подстилавшем его слое материкового суглинистого выброса. Общая высота кирпичного столбика – 78 см. Мощность известково-кирпичной подушки (основание столбика) – 40 см. Объект представляет собой опору ограды.

Вдоль восточной и северной стенок раскопа изучен фундамент объекта 4. Он четко фиксируется в виде известково-кирпичной подушки белого цвета. Эти остатки фундамента вошли в раскоп частично и прослежены вдоль западной и северной стенок раскопа. С запада конструкция оказалась разрушена фундаментом современного забора. Длина фундамента в секторе 3 составила 2,74 м, ширина – 2 м. Самая длинная его часть проходила по всей длине северной стенки раскопа – 11 м. В секторе 1 в северо-западном углу раскопа на остатках фундамента сохранились два ряда цокольных кирпичей. Кирпичи располагаются длинной стороной вдоль западной бровки раскопа. Их размеры: 28×15×7 см. Фундамент заглублен в материк на 0,1 м. Мощность сохранившегося фундамента составила 1,28–1,43 м.

Один из главных вопросов, возникших при раскопках, заключался в выяснении назначения возведенной здесь капитальной постройки. Облик и расположение здания легко определяются по ряду графических источников 1-й половины XIX в. Одно из ранних изображений этой постройки известно по рисунку из альбома планов и фасадов казенных строений города Тобольска Тобольской губернии 1800 г. губернского архитектора П. Лукина [РГИА. Ф. 1399. Оп. 1. Д. 792]. Известный рисунок Тобольска, на котором эта постройка изображена, был выполнен С. Химли по рисунку Е.М. Корнеева 1802 г. [Гончарова, 1987, рис. 125]. Гравюра с этого рисунка, позже выполненная К.Х. Гессе, стала хрестоматийной и известна по многим публикациям. На гравюре Тобольска 1811 г. строение во фронтальном ракурсе изображено ровнее и поэтому дает более ясное представление о его расположении по линии южной стены кремля [Кириллов, 1984, с. 144–145, рис. 72] (рис. 2).

Анализ серии планов XVIII в. показал, что первоначально ближе к южной круглой башне располагалась постройка, отмеченная на плане 1748 г. как «прочее строение» [РГВИА. Ф. 349. Оп. 39. Д. 2181; ил. 5: 3]. На плане 1767 г. наблюдается расширение объема этой постройки, где она пристраивается к южной круглой башне [Кочедамов, 1963, с. 74, рис. 43; с. 76, рис. 44; с. 82, рис. 48].

Далее, на плане города начала 1780-х гг. архитектора А. Гучева [Рахимов, 2004, с. 179, рис. 2], отмечено, что постройка 1760-х гг. на самом деле не монолитна: обозначены два здания, пристроенных друг к другу, с различными по ориентации скатами крыш. Судя по пропорциям и расположению на планах 1767 г. и начала 1780-х гг., западная постройка пристроена позже, в конце 1740-х – 1760-х гг. Расположение и пропорции постройки 1748 г. свидетельствуют о том, что в последующем она органично вошла в расширенный объем здания.

После 1780-х гг. трансформация здания по линии южной крепостной стены продолжилась. Уже на плане 1804 г. [ТФ ГАТО. Ф.И. 154. Оп. 21. Д. 5] видно, что ее западная часть меняется. Расширение корпуса, вероятнее всего, началось между 1826 г. [ТФ ГАТО. Ф.И. 154. Оп. 21. Д. 2] и 1831 г. [ТФ ГАТО. Ф.И. 154. Оп. 21. Д. 21]. На плане 1835 г. [ТФ ГАТО. Ф.И. 154. Оп. 21. Д. 27] наблюдаем, что здание уже полностью занимает прясло стены между двумя южными круглыми башнями. Абрис здания при этом приобретает вычурную угловатую форму. Если судить по экспликациям к планам, то существенных изменений в назначении здания на протяжении XVIII–XIX вв., вероятно, не было. Даже на поздних планах 1831 г. и 1835 г., как и прежде, постройка фигурирует как служебная.

На плане 1835 г. корпус вместе с Архиерейским домом полностью вошел в состав закрытого двора. Край этого двора, вероятно, маркирует кирпичный столбик от ограды, обнаруженный при раскопках. Вхождение служебного корпуса в состав закрытого двора служит дополнительным доводом в пользу того, что она использовалась в хозяйственных надобностях ведомством тобольского архиерея. Более детальные обстоятельства постройки, а также демонтажа здания в литературе не известны. Относительно верхней даты ее существования предположим, что она эксплуатировалась до конца 1830-х гг. [Кочедамов, 1963, с. 124, рис. 84].

Несмотря на значительное уничтожение культурного слоя в секторах, близких к крепостной стене, напластования, относящиеся к XVIII–XIX вв., сохранились. На этих участках при изучении строительного горизонта, относящегося ко времени воз-

ведения и функционирования кирпичного здания, были обнаружены достаточно важные находки (рис. 5, 6). В секторе 3 найдено скопление небольших фигурных медных блях, как целых (рис. 5.-1-4, табл. 1.-1-4), так и пострадавших от огня изделий (рис. 3, 5.-5-7, табл. 1.-5-6). Аналогии таким бляхам не известны, однако следует отметить схожесть форм и пропорций изделий с розетками, изображенными на стенах кремля на иконе середины XVIII в. [Кириллов, 1984, с. 143, рис. 71], а также на чертеже «Перспект города Тобольска» Георга фон Аша (рубеж 1770–1780-х гг.) [Конев, 2017, с. 187, рис. 1]. В том же секторе обнаружена крупная медная трапециевидная бляха с тремя «ушками» (рис. 3, 5.-8, табл. 1.-7), медная пуговица с железным ушком (рис. 3, 5.-9, табл. 1.-8), деньга 1749 г. (рис. 3, 5.-10, табл. 1.-9).

Редкой находкой стал импортный железный навесной замок (рис. 3, 6, табл. 1.-10). Замок имеет подтреугольную форму с выпуклой лицевой стороной. Размер изделия 7–8,5 (макс.)×5,8–7,6 (макс.)×3,7 см. В центральной части и по плоскости задней стенки замка фиксируется вертикальная полоса усиления шириной 1,6 см (центральная) – 1,6–1,7 см (задняя). Замочная скважина расположена на торцевой (правой) стороне корпуса со смещением в сторону лицевой стороны замка. Высота скважины 1,6 см, ширина 0,15–0,2 см. В верхней



Рис. 5. Находки медных предметов из слоя XVIII–XIX вв.: 1–4 – фигурные бляшки; 5–6 – фигурные бляшки, деформированные огнем; 7 – обломок оплавленного изделия, 8 – трапециевидная бляшка; 9 – пуговица с железным ушком; 10 – деньга 1749 г.



Рис. 6. Навесной замок из слоя XVIII–XIX вв. (железо)

части скважины прослеживается стержень диаметром 0,5 см, проходящий горизонтально внутри замка и крепящийся изнутри корпуса с другого края. На стержень крепился запорный механизм, от которого более ничего не сохранилось. В верхней части замка дужка не сохранилась. Судя по отверстиям, дужка была прямоугольной в сечении. Размер отверстий под дужку – 1×0,8 см. Для дополнительной защиты дужки в верхней части замка сделаны скошенные трапециевидные «ушки» высотой 1,2 см и максимальной шириной 1,5 см.

Таблица 1

Индивидуальные находки

Наименование	Размеры, см	Глубина, см, сектор	Примечание
Бляха	6,2×2,3×0,2	-128–132, С. 3	Медь, железо (шпеньки)
Бляха	6,2×2,3×0,2		Медь, железо (шпеньки)
Бляха	6,2×2,2×0,2		Медь, железо (шпеньки)
Бляха	4,2×2,3×0,3		Медь, железо (2 ушка)
Бляха	4,5×2,2×0,2		Медь, железо. Деформирована
Бляха	2,5×2,2×0,2		Медь, железо. Деформирована
Бляха	7,5×5×0,15	-167, С. 3	Медь, железо (3 ушка)
Пуговица	Д – 2,3	-143, С. 3	Медь, железо (ушко)
Монета	Д – 2,4	-143, С. 3	Деньга 1749 г.
Замок	8,5 (общ.) 7×5,8×3,7	-140, С. 3	Железо. Задняя стенка проржавела
Вток	Длина 6, макс. диаметр – 4, толщ. стенок – 0,6	-242, С. 2	Железо. Сильная коррозия
Бляха	2,5×2×0,2	-184, С. 2	Медь
Накладка рукоятки ножа	6,3×1,4×0,4	-190, С. 2	Кость. Обломана, трехшпильковая (железо)
Пуля	1,5×1,1×0,8	-236, С. 2	Свинец. Округлая, половинчатая, с литником
Удила	Л – 9,6 см, Дстерж. – 0, 8, Ддуг. – 2, 1; 2, 4	С. 4. Гор. 5	Железо. Коррозия
Пряслице	5,8×5,3×3,7	-210, С. 1, в заполнении ямы №3	Глина. По ребру пряслица – 10 отверстий приостренной палочкой, Дотв. – 1,4 см
Скоба	П-образная 8,3×5,4. Сеч. max 0,7×0,6	С. 4. Яма №10	Железо. Коррозия. Следы древесных волокон
Нож	15,5×2,2×0,2	-240, С. 4, в заполнении ямы №11	Железо, острие обломано. Сильная коррозия

Аналогичный по форме и размерам замок известен из перемешанных слоев Затверецкого посада г. Твери [Момбекова, Андреев, 2018, с. 152, рис. 5]. Этот тип замка воспроизведен в труде Д. Дидро «Энциклопедия, или Толковый словарь наук, искусств и ремесел» (1751–1780 гг.) [18<sup>th</sup> Century 1771...]. И.Н. Хьюм на североамериканских материалах определял его дату 1730–1820 гг. [Hume, 1970, с. 250–252]. Тобольский экземпляр по комплексу признаков датируется 1740–1830-ми гг.

**Изучение культурного горизонта конца XVI–XVII вв.**

Общая площадь участков раскопа, не затронутых фундаментами, составила 43,3 кв. м. Часть горизонта конца XVI–XVII вв. подверглась разрушению и сохранилась на глубину 30–85 см. По структуре слой того времени в основном представляет собой однородный гумусированный грунт с маломощными прослойками угля, песка, кирпичной крошки. По мнению И.В. Балюнова [2016, с. 11–12], структура культурного

слоя Тобольского кремля с практически полным отсутствием следов каменного строительства характерна для конца XVI – рубежа XVII–XVIII вв.

Стратиграфические наблюдения при раскопках 2006 г. подтвердили эту точку зрения (рис. 4). Структура слоя достаточна гомогенная, содержала перегнившую органику. Из-за близкого расположения к крепостной стене этот грунт на большой площади дополнительно оказался перекрыт темно-серым суглинком с включением твердого строительного мусора (кирпич, известь), относящегося к рубежу XVII–XVIII вв. Подстилала ранний культурный слой суглинистая палеопочва однородного черного цвета мощностью до 60 см. Эта почва в верхней части, т.е. на уровне дневной поверхности XVI–XVII вв., содержит незначительные находки раннего железного века [Загваздин, 2012]. Ниже нее лежит материковый желтоватый суглинок четвертичных отложений Тобольского материка.

Насыщенность слоя, не разрушенного фундаментами, в среднем составила 24 ед. находок на 1 кв. м. Лучшее сохранился в секторе 2. Там плотность находок составила 41 ед. на 1 кв. м. Массовые находки того времени: неполированная русская керамика, кости животных, железные гвозди, небольшие фрагменты слюдяных окон (рис. 7).

Изделия из железа представлены коваными гвоздями двух типов: 1) с округлой шляпкой диаметром около 3,5 см и невысоким, около 5 см, стержнем (рис. 7.-1); 2) с подпрямоугольной шляпкой длиной около 2,5 см и длинным, более 10 см, стержнем (рис. 7.-2). Также к предметам из железа относится находка конской упряжи – удила (рис. 7.-3) (кольчатые удила с однодырчатым окончанием грызла, по А.А. Адамову). Такой тип удила стал широко распространяться на обширной территории Евразии с начала II тыс. н.э. [Адамов, 2000, с. 45–46]. Вероятно, бронзовая бляха (рис. 3; 7.-6) также является элементом украшения упряжи коня. Точные аналогии ей не известны.

Представляет интерес полуконический по форме железный вток, возможно, от трости (рис. 3; 7.-4; табл. 1.-15), ранее не известный по раскопкам в Тобольске. Из предметов вооружения в слое найден боезапас – половинчатая свинцовая пуля с литником (рис. 3; 7.-5; табл. 1.-14).

К изделиям из кости относится неширокая костяная накладка рукоятки ножа с тремя сохранившимися железными шпеньками для крепления (рис. 3; 7.-7; табл. 1.-13). Такие узкие накладки на рукоятку ножа с трехшпильковым креплением хорошо известны в материалах Мангазеи [Белов, Овсянников, Старков, 1981, с. 118, табл. 40]. Также к изделиям из кости относится игрушка маховичного типа – брунчалка, изготовленная из задней плюсневой кости свиньи\*, с одиночным отверстием в диафизе (рис. 7.-8). Брунчалки встречаются на славянских памятниках археологии Центральной России, по крайней мере, с XI в. и до этнографического времени. В Тобольске брунчалки обнаружены в слоях XVII в. [Турова, 2017].

Интересны два фрагмента от импортных стеклянных сосудов (рис. 7.-11–12). Узор на стекле соответствует венецианской технологии изготовления сосудов с филигранным декором [Качалов, 1959, с. 114–119]. Сосуды из филигранного стекла по сибирским материалам известны, в частности, из Мангазеи (XVII в.) [Визгалов, Пархимович, с. 251, рис. 135]. Русская керамика (рис. 7.-13–22) представлена в основном горшками, изготовленными на гончарном круге. Лепная русская керамика представлена всего лишь одним фрагментом (рис. 7.-13). Также в единственном экземпляре найден фрагмент стенки с темно-зеленой, муравленой, поливой (рис. 7.-22). Помимо русской керамики в слое в переотложенном состоянии встречена керамика раннего железного века (рис. 7.-23–24).

\* Определение любезно выполнено кандидатом биологических наук П.А. Косинцевым (Институт экологии растений и животных УрО РАН, г. Екатеринбург).



К концу XVI–XVII вв. относится ряд ям (рис. 3, 4, 8), впущенных в материк с уровня палеопочвы. К сожалению, целиком исследовать все ямы по всей площади раскопа не удалось – из-за отсутствия финансирования раскоп пришлось законсервировать. Частично было изучено заполнение ям №1 и 3, полностью – заполнение ям №10 и 11.

Яма №1 (рис. 3) прямоугольной формы располагается в секторе I, в межфундаментном пространстве, частично перерезана фундаментами объектов 1 и 4. Размер – 2,93×0,53 м.



Рис. 7. Находки из слоя конца XVI–XVII вв.: 1–2 – гвозди; 3 – удила; 4 – вток (1–4 – железо); 5 – пуля (свинец); 6 – бляшка (медь); 7 – накладка на рукоять ножа (кость, железо); 8 – брусчалка (кость); 9–10 – фрагменты слюдяных окон; 11–12 – фрагменты изделий из стекла; 13–20 – русская неполированная керамика (13 – лепной горшок) (глина); 21 – поливная керамика (глина, зеленая глазурь); 22 – поливная керамика (глина, зеленая глазурь); 23–24 – керамика РЖВ (глина)

Выбрана до 0,5 м. Заполнение ямы – коричневый гумус, мешанный с углем. Вдоль длинной, восточной стенки зафиксированы остатки древесного тлена. По всей видимости, присутствовала какая-то конструкция в виде сруба, впущенного в яму, либо обкладка из досок. Находки в заполнении: гвозди (рис. 9.-1-2), обломок железного предмета (рис. 9.-3), фрагменты кожаной обуви (рис. 9.-4-5), русская керамика (рис. 9.-6-9), в единственном экземпляре – керамика раннего железного века (рис. 9.-10), кости животных.

Яма №3 (рис. 3) подовальной формы располагается в секторах 1 и 2. Размер 1,58×1 м. Выбрана до 0,5 м. Заполнение ямы – коричневатый гумус. В заполнении об-



Рис. 8. Изученные ямы №10–11: 1 – вид на ямы №10–11 с юга; 2 – вид на яму №11 с востока

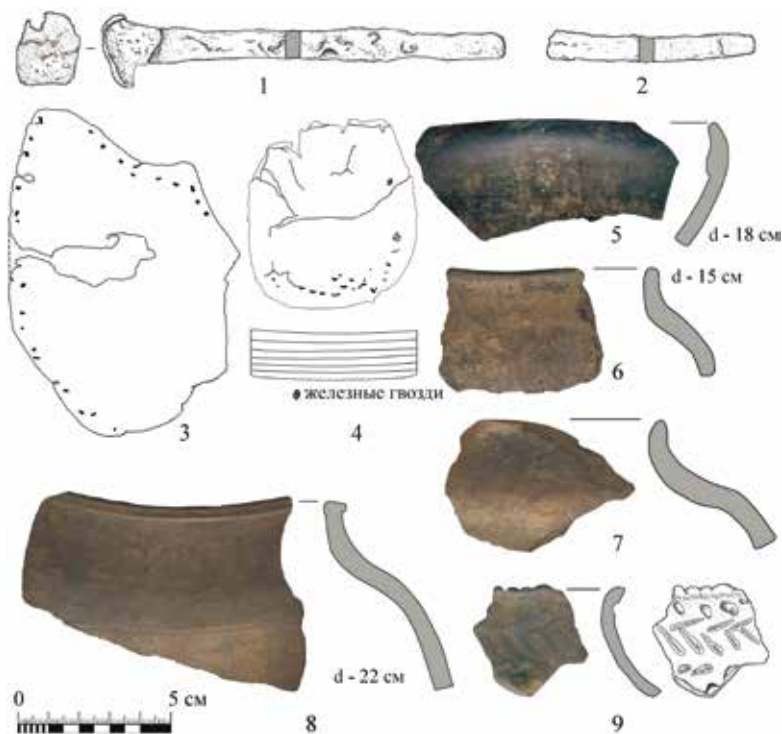


Рис. 9. Находки из ямы №1: 1-2 – гвозди; 3 – обломок инструмента (1-3 – железо); 4-5 – фрагменты кожаной обуви; 6-9 – русская керамика; 10 – керамика РЖВ (6-10 – глина)



Рис. 10. Пряслице из ямы №3 (глина)

наружено биконическое пряслице из грубого глиняного теста с линией наколов по ребру (рис. 10, табл. 1.-16). Отверстие пряслица из-за частого использования развальцовано с обеих сторон. Размер изделия – 5,8×5,3×3,7 см, вес – 108,5 г. Биконические пряслица известны на территории юго-восточной Европы с начала I тыс. н.э. [Баран и др.,

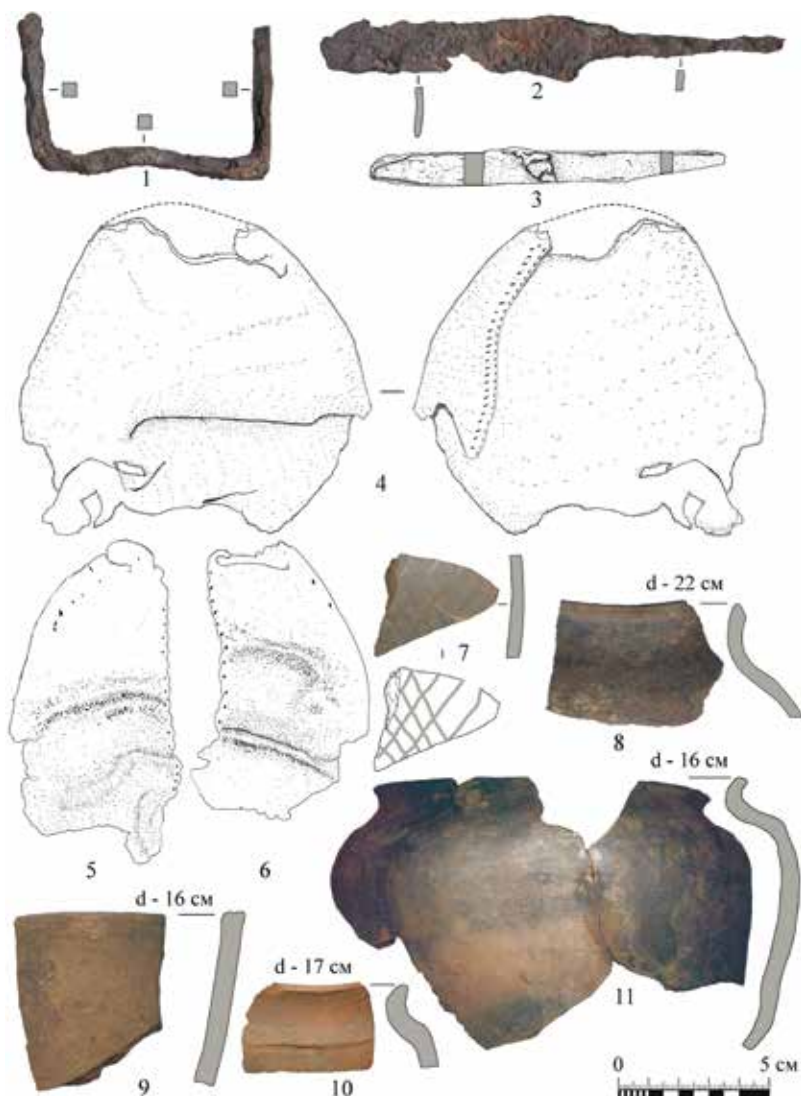


Рис. 11. Находки из ям №10–11: 1 – скоба из ямы №10; 2–11 – яма №11 (2 – нож, 3 – обломок неатрибутированного изделия (1–3 – железо), 4–6 – фрагменты кожаной обуви, 7–11 – русская керамика (глина))

1990, с. 164, 165, рис. 30.-18]. На памятниках, связанных с русским освоением Сибири, и в городских слоях XVI–XVII вв. пряслица, кроме Тобольска, не встречены.

Яма №10 (рис. 3; 4.-1, 3; 8.-1) овальной формы, размером 1,93×0,94 м, перерезана фундаментом объекта №1. Ее заполнение – жженный кирпич с линзой угля. Яма неглубокая – 5 см от уровня материка. В заполнении найдена железная скоба с квадратным сечением (рис. 11.-1).

Яма №11 (рис. 3, 4.-1, 3; рис. 8) подовальной формы, размером 1,9×1,7 м. Максимальная глубина ямы от уровня материка 80 см. Отделена от ямы №10 материковой «перемычкой». Заполнение ямы – коричневый гумус, мешанный серо-желтый суглинок. Яма с покатыми стенками. С севера у ямы две ступеньки. Первая – сверху, неширокая, подпрямоугольной формы. Вторая – ниже первой, широкая, выкопанная в материковом суглинке, с небольшим уклоном внутрь ямы. Дно ямы ровное, без следов прокала или угля. Конфигурация ямы характерна для погреба. В заполнении найдено: нож (рис. 11.-2), неатрибутированный железный предмет (рис. 11.-3), фрагменты кожаной обуви (рис. 11.-4–6), русская неполивная керамика (рис. 11.-7–11), кости животных. В юго-восточном углу ямы фиксируется округлая ямка (№12) диаметром 19 см с рыхлым заполнением – след от буровой разведочной колонны.

### Заключение

Раскопки широкой площадью в юго-восточной части Тобольского кремля позволили исследовать разновременные объекты. Были изучены три хронологических горизонта (сверху вниз).

Первый относится к XVIII–XIX вв. На этом горизонте главным объектом исследований стали остатки капитального здания. Изучение разнотипных по устройству фундаментов, связанных между собой, показало сложную историю каменного кремля, начавшуюся с рубежа XVII–XVIII вв. Центральное кирпичное строение, находившееся в этой части кремля, прошло долгий путь от небольшого здания до протянувшегося вдоль крепостной стены корпуса служебного назначения, входившего в состав Архиерейского двора. Просуществовало строение, по всей видимости, с 1740-х и до конца 1830-х гг.

Второй хронологический горизонт относится к началу основания Тобольска и датируется концом XVI – XVII в. Исследованы закрытые комплексы – ямы, относящиеся к тому времени. Некоторые из них, например яма №11, представляется возможным соотнести с постройками, имевшими хозяйственные погреба.

Третий хронологический горизонт – «дорусский» представлен в незначительном количестве керамикой раннего железного века, встреченной в слое конца XVI – XVII в.

### Библиографический список

Адамов А.А. Археологические исследования в Тобольском кремле // Русские старожилы: Материалы III Сибирского симпозиума «Культурное наследие народов Западной Сибири». Тобольск ; Омск : ОмГПУ, 2000. С. 450–451.

Адамов А.А. Новосибирское Приобье в X–XIV вв. Тобольск ; Омск : ОмГПУ, 2000. 256 с.

Балюнов И.В. Остатки жилой постройки XVIII в.: материалы археологических исследований 2007 г. на территории Тобольского кремля // Баландинские чтения. 2014. Т. IX, ч. 1. С. 52–55.

Белов М.И., Овсянников О.В., Старков В.Ф. Мангазея. Материальная культура русских полярных мореходов и землепроходцев XVI–XVII вв. Ч. 2. М. : Наука, 1981. 147 с.

Баран В.Д., Максимов Е.В., Магомедов Б.В., Вакуленко Л.В., Вознесенская Г.А., Козак Д.Н., Паньков С.В., Пачкова С.П., Приходнюк О.М., Смиленко А.Т., Терпиловский Р.В., Юренко С.П. Славяне Юго-Восточной Европы в предгосударственный период. Киев : Наукова думка, 1990. 488 с.

Визгалов Г.П., Пархимович С.Г. Мангазея: новые археологические исследования (материалы 2001–2004 гг.). Екатеринбург ; Нефтеюганск : Магеллан, 2008. 296 с.

Гончарова Н.Н. Е.М. Корнеев. Из истории русской графики начала 19 века. М. : Искусство, 1987. 384 с.

Данилов П.Г. Святые ворота в Тобольском кремле (по данным письменных и археологических источников) // Баландинские чтения. 2016. Т. IX. С. 39–42.

Загваздин Е.П. Новые данные об устройстве фортификаций Тобольского кремля (по материалам исследований 2006 года) // Баландинские чтения. 2018. Т. XIII. С. 153–159.

Загваздин Е.П. К вопросу о раннем культурном слое Троицкого мыса г. Тобольска // Тобольск – врата Сибири: Актуальные вопросы истории города и региона XVII–XX вв. Тобольск : ТГСПА им. Д.И. Менделеева, 2012. С. 12–18.

Качалов Н.Н. Стекло. М. : Изд-во АН СССР, 1959. 466 с.

Кириллов В.В. Тобольск. М. : Искусство, 1984. 240 с.

Конев А.Ю. «Перспект города Тобольска» из Геттингенской коллекции Георга фон Аша (к критике источника) // Тобольск научный – 2017. Тюмень : Аксиома, 2017. С. 185–188.

Кочедамов В.И. Тобольск (как рос и строился город). Тюмень : Тюм. кн. изд-во, 1963. 156 с.

Момбекова А.А., Андреев А.А. Средневековые ключи и навесные замки Затверецкого посада г. Твери (по материалам раскопа №74) // Тверь, тверская земля и сопредельные территории в эпоху средневековья. Тверь : Парето-Принт, 2018. Вып. 11. С. 148–153.

Рахимов В.Г. Подпорные стены Прямого взвоза Тобольского кремля // Ежегодник Тобольского музея-заповедника. 2004. №2(31). С. 176–201.

РГВИА. Ф. 349. Оп. 39. Д. 21, 2181.

РГИА. Ф. 1399. Оп. 1. Д. 792.

Турова Н.П. О музыкальной детской забаве сибиряков (по археологическим материалам XVII века из Тобольска) // Культура русских в археологических исследованиях. Омск : Наука, 2017. С. 485–488.

ТФ ГАТО, Ф.И. 154. Оп. 21, Д. 2, 5, 21, 27.

Hume I.N. A Guide to Artifacts of Colonial America. New York, 1970. 342 p.

18<sup>th</sup> Century 1771 Large Engraving Print Padlocks&Combination Locks Diderot // <https://picclick.com/18th-Century-1771-Large-Engraving-Print-Padlocks-264013791097.html#&gid=1&pid=2> (дата доступа 15.06.2019).

## References

Adamov A.A. Arheologicheskie issledovaniya v Tobol'skom kremle [Archaeological Research in the Tobolsk Kremlin]. Russkie starozhily : materialy III Sibirskogo simpoziuma «Kul'turnoe nasledie narodov Zapadnoj Sibiri» [Russian Old-Timers: Materials of the III<sup>rd</sup> Siberian Symposium “Cultural Heritage of the Peoples of Western Siberia”]. Tobol'sk ; Omsk : OmGPU, 2000. Pp. 450–451.

Adamov A.A. Novosibirskoe Priob'e v X–XIV vv. [Novosibirsk Ob in the 10<sup>th</sup> – 14<sup>th</sup> Centuries]. Tobol'sk ; Omsk, 2000. 256 p.

Baljunov I.V. Ostatki zhiloy postrojki XVIII v.: materialy arheologicheskikh issledovaniy 2007 g. na territorii Tobol'skogo kremlja [Remains of a Residential Building of the 18<sup>th</sup> Century: Materials of Archaeological Research of 2007 on the Territory of the Tobolsk Kremlin]. Balandinskie chtenija [Balandin Readings]. 2014. Т. IX. Part 1. Pp. 52–55.

Belov M.I. Ovsjannikov O.V., Starkov V.F. Mangazeja. Material'naja kul'tura russkikh poljarnyh morehodov i zemleprohodcev XVI–XVII vv. [Mangazeja. Material Culture of Russian Polar Navigators and Explorers of the 16<sup>th</sup>–17<sup>th</sup> Centuries]. М. : Nauka, 1981. Part 2. 147 p.

Baran V.D., Maksimov E.V., Magomedov B.V., Vakulenko L.V., Voznesenskaja G.A., Kozak D.N., Pan'kov S.V., Pachkova S.P., Prihodnjuk O.M., Smilenko A.T., Terpilovskij R.V., Jurenko S.P. Slavjane Jugo-Vostochnoj Evropy v predgosudarstvennyj period [The Slavs of Southeast Europe in the Pre-state Period]. Kiev : Naukova dumka, 1990. 488 p.

Vizgalov G.P., Parhimovich S.G. Mangazeya: novye arheologicheskie issledovaniya (materialy 2001–2004 gg.) [Mangazeya: New Archaeological Research (materials of 2001–2004)]. Ekaterinburg ; Nefteyugansk : Magellan, 2008. 296 p.

Goncharova N.N. E.M. Korneev. Iz istorii russkoj grafiki nachala 19 veka [From the History of Russian Graphics of the Early 19<sup>th</sup> Century]. М. : Iskusstvo, 1987. 384 p.

Danilov P.G. Svjatye vorota v Tobol'skom kremle (po dannym pis'mennyh i arheologicheskikh istochnikov) [Holy Gates in the Tobolsk Kremlin (according to written and archaeological sources)]. Balandinskie chtenija [Balandin Readings]. 2016. Т. IX. Pp. 39–42.

Zagvazdin E.P. Novye dannye ob ustrojstve fortifikacij Tobol'skogo kremlja (po materialam issledovanij 2006 goda) [New Data on the Fortifications of the Tobolsk Kremlin (based on 2006 research)]. Balandinskie chtenija [Balandin Readings]. 2018. T. XIII. Pp. 153–159.

Zagvazdin E.P. K voprosu o rannem kul'turnom sloe Troickogo mysa g. Tobol'ska [On the Issue of the Early Cultural Layer of the Trinity Cape of the City of Tobolsk]. Tobol'sk – vrata Sibiri: Aktual'nye voprosy istorii goroda i regiona XVII–XX vv. [Tobolsk is the Gate of Siberia: Actual Questions of the History of the City and Region in the 17<sup>th</sup> – 20<sup>th</sup> Centuries]. Tobolsk : TGSPA named by D.I. Mendeleev, 2012. Pp. 12–18.

Kachalov N.N. Steklo [Glass]. M. : Izd-vo AN SSSR, 1959. 466 p.

Kirillov V.V. Tobol'sk [Tobolsk]. M. : Isskustvo, 1984. 240 p.

Konev A.Ju. «Perspekt goroda Tobol'ska» iz Gettingenskoj kollekcii Georga fon Asha (k kritike istochnika) [“The Perspective of the Tobolsk City” from the Gottingen Collection of Georg von Asch (to criticism of the source)]. Tobol'sk nauchnyj – 2017 [Scientific Tobolsk – 2017]. Tjumen' : Aksioma, 2017. Pp. 185–188.

Kochedamov V.I. Tobol'sk (kak ros i stroilsja gorod) [Tobolsk (as the city grew and was built)]. Tjumen' : Tjum. kn. Izd-vo, 1963. 156 p.

Mombekova A.A., Andreev A.A. Srednevekovye kljuchi i navesnye zamki Zatverecckogo posada g. Tveri (po materialam raskopa №74) [Medieval Keys and Padlocks of the Zverevsky Suburb of the Tver City (according to materials of excavation number 74)]. Tver', tverskaja zemlja i sopredel'nye territorii v jepohu srednevekov'ja [Tver, the Tver Land and Adjacent Territories in the Middle Ages]. Tver' : Pareto-Print, 2018. Vol. 11. Pp.148–153.

Rahimov V.G. Podpornye steny Prjamskogo vzvoza Tobol'skogo kremlja [Retaining Walls of the Pryamskoy Rise Tobolsk Kremlin]. Ezhegodnik Tobol'skogo muzeja-zapovednika [Yearbook of the Tobolsk Museum-Reserve]. 2004. №2(31). Pp. 176–201.

RGVIA. F. 349. Op. 39. D. 21, 2181.

RGIA. F. 1399. Op. 1. D. 792.

Turova N.P. O muzykal'noj detskoj zabave sibirjakov (po arheologicheskim materialam XVII veka iz Tobol'ska) [On the Children's Musical Amusement of Siberians (on the Archaeological Material of the 17<sup>th</sup> Century from Tobolsk)]. Kul'tura russkikh v arheologicheskikh issledovanijah [Russian Culture in Archaeological Research]. Omsk : Nauka, 2017. Pp. 485–488.

TF GATO, F.I. 154, Op. 21, D. 2, 5, 21, 27.

Hume I. N. A Guide to Artifacts of Colonial America. New York, 1970. 342 p.

18<sup>th</sup> Century 1771 Large Engraving Print Padlocks&Combination Locks Diderot // [https://picclick.com/18<sup>th</sup>-Century-1771-Large-Engraving-Print-Padlocks-264013791097.html#&gid=1&pid=2](https://picclick.com/18th-Century-1771-Large-Engraving-Print-Padlocks-264013791097.html#&gid=1&pid=2) (date: 15.06.2019).

### **E.P. Zagvazdin**

*Tobolsk Complex Scientific Station of the Ural Branch  
of the Russian Academy of Sciences, Tobolsk, Russia*

## **NEW MATERIALS ON ARCHAEOLOGY OF THE TOBOLSK KREMLIN**

The article presents the results of rescue archaeological excavations which took place in 2006 in the south-eastern part of the Tobolsk Kremlin. The central object of research was the well-preserved foundation of the building dating back to the 40s of the 18<sup>th</sup> century – 30s of the 19<sup>th</sup> century with the traces of re-erecting. Despite the fact that the building was marked on a number of drawings and engravings of the beginning of the 19<sup>th</sup> century, its history is not traced in the local lore literature. With the involvement of a number of cartographic sources, it was found out that the capital building had a complex history of construction, was part of the bishop's complex, and had an official purpose.

The research was done of a number of objects related to the initial period of the city functioning – the end of the 16<sup>th</sup> – 17<sup>th</sup> centuries. Despite the fact that the cultural layer of the 18<sup>th</sup> – 19<sup>th</sup> centuries at the research site was almost completely destroyed, the earlier layer was preserved. This circumstance allowed collecting and studying a representative collection of objects relating both to the “pre-Russian” and to the early period existence of Tobolsk.

*Key words:* Tobolsk Kremlin, Archbishop's house, rescue excavations, archaeology, architecture.