

УДК 903'1(571/.5)

И.П. Лазаретов

Институт истории материальной культуры РАН, Санкт-Петербург, Россия

ХРОНОЛОГИЯ И ПЕРИОДИЗАЦИЯ ОКУНЕВСКОЙ КУЛЬТУРЫ: СОВРЕМЕННОЕ СОСТОЯНИЕ И ПЕРСПЕКТИВЫ*

В статье представлены результаты анализа курганных сооружений, погребальных конструкций, элементов обряда и инвентаря памятников окуневской культуры Хакасско-Минусинской котловины. Окуневский феномен рассматривается автором как часть обширной культурно-исторической общности эпохи ранней бронзы, охватывающей территории Восточного Казахстана, Алтая, Южной Сибири, Тувы, Монголии, Северо-Западного Китая и пришедшей в конце 1-й половины III тыс. до н.э. на смену афанасьевской. В процессе исследования выделены и обоснованы пять хронологических горизонтов существования окуневской культуры: уйбатский, тасхазинский, лебяжинский, черновский и разлиевский. Представлена подробная характеристика каждого исторического периода, определены их временные рамки. Отмечено, что данная периодизация не является окончательной и в дальнейшем будет расширяться, уточняться за счет привлечения новых материалов из южных районов Хакасско-Минусинской котловины.

Ключевые слова: Хакасско-Минусинская котловина, окуневская культура, ранняя бронза, этапы, хронологические горизонты, периодизация.

DOI: 10.14258/tpai(2019)4(28).-02

Введение

Первые попытки стратифицировать окуневские памятники Хакасско-Минусинской котловины были предприняты еще в 70–80-е гг. XX столетия [Хлобыстина, 1973; Комарова, 1981; Вадецкая, 1986а, с. 36]. В целом авторы верно определили последовательность ряда комплексов, хотя их построения базировались на самых общих впечатлениях об архаичности одних и продвинутости других памятников, а иногда и на откровенно ошибочных построениях. Количество сравнительного материала тогда было невелико, достоверность целого ряда наблюдений и интерпретаций с современных позиций вызывает большие сомнения. Прежде всего это касается «смешанных» или «гибридных» афанасьевско-окуневских комплексов [Лазаретов, 2017а, с. 17–22]. Ситуация изменилась в 1990-е гг., после масштабных раскопок в долине реки Уйбат, где на ограниченной площади были исследованы совершенно разные по своей конструкции и содержанию окуневские курганы, получены первые достоверные стратиграфические наблюдения. Оказалось, что группа ранних комплексов разительно отличается от классических окуневских захоронений «типа Черновая-VIII». Ее своеобразие проявилось буквально во всех сферах: курганной архитектуре, конструкциях могил, погребальном обряде, категориях и типах сопроводительного инвентаря. То, что ранее считалось исключением или экзотикой (грунтовые ямы с заплечиками, катакомбы, захоронения на боку, округлодонная керамика с «жемчужником», украшения из зубов диких животных) в ранних уйбатских памятниках проявилось в концентрированном виде. Это позволило свести в единый хронологический пласт комплексы, ранее казавшиеся разнородными, и дать их развернутую характеристику. Произошло деление окуневской культуры на два последовательных этапа, уйбатский и черновский [Лазаретов, 1994, 1997]. В дальнейшем к ним добавился поздний этап – разлиевский [Савинов, 2005]. Он выделен главным образом на основании детального анализа стиля художественных изображений. На сегодняшний день трехчастная схема деления окуневской культуры (уйбатский, черновский,

* Исследование проведено в рамках выполнения программы фундаментальных научных исследований государственных академий наук по теме государственной работы: №0184-2018-0009 «Взаимодействие древних культур Северной Евразии и цивилизаций Востока в эпоху палеометалла (IV тысячелетие до н.э. – I тысячелетие до н.э.)».

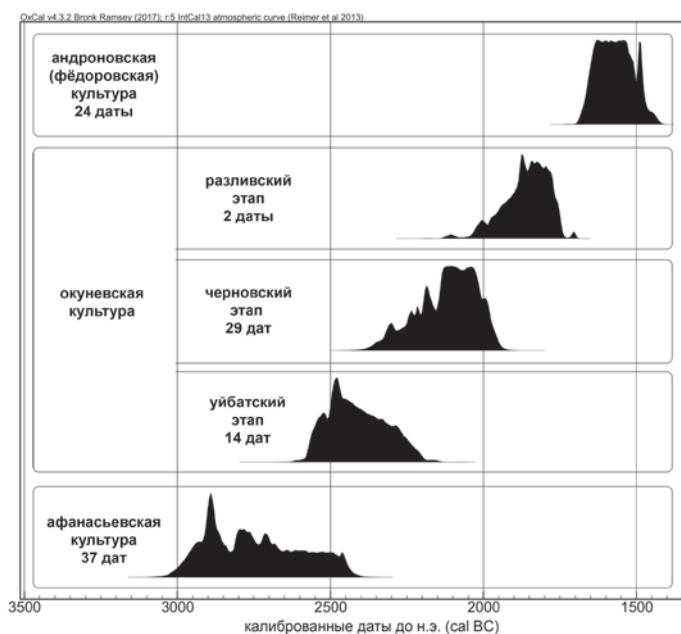


Рис. 1. Сопоставление суммарных вероятностей радиоуглеродных дат афанасьевской, окуневской и андроновской (фёдоровской) культур Хакасско-Минусинской котловины (по А.В. Полякову)

бытования культуры и предпринята первая попытка провести сравнительную датировку комплексов с разбивкой их по этапам [Поляков, Свяtko, 2009]. Активная работа в этом направлении продолжается [Поляков, Лазаретов, 2019], и новейшие ее данные представлены в таблице, составленной А.В. Поляковым (рис. 1). Судя по ним, уйбатский этап окуневской культуры должен датироваться периодом XXVI–XXIII вв. до н.э., черно-вский – XXII–XX вв. до н.э., а разливский – XIX–XVIII вв. до н.э.

Постановка проблемы

Хотя трехчастная схема стратификации окуневской культуры надежно верифицирована и является общепризнанной, она все же не лишена недостатков. Прежде всего это касается исходной терминологии. Само разделение культуры на этапы подразумевает некие качественные изменения, произошедшие в период ее существования. Толчком к подобным трансформациям могли служить внешние воздействия, социальные и природные катаклизмы. Для примера приведем схему периодизации культуры эпохи поздней бронзы Хакасско-Минусинской котловины [Лазаретов, Поляков, 2008]. Весь массив памятников данного периода авторами подразделяется на четыре этапа. Причем формирование каждого из них имеет в своей основе внешний импульс – сложение культуры на основе миграции карасукского населения, приход носителей атипичной (валиковой) керамики, лугавского субстрата, баиновской традиции. Каждое такое событие сопровождалось притоком нового населения и коренной перестройкой исходной культуры, происходившей в кратчайшие сроки. Возникали ранее неизвестные конструкции, трансформировался погребальный обряд, появлялись принципиально новые категории и типы инвентаря. Затем следовали длительные периоды их последовательного, поступательного развития. Внутри этапов, благодаря постепенному нако-

разливский этапы) признана и активно используется абсолютным большинством исследователей. Что касается дробной хронологии, представленной в статьях Л.А. Соколовой [2007, 2009], то ее полная научная несостоятельность была очевидна еще на момент публикации.

Сейчас уже нет смысла приводить точки зрения разных авторов на абсолютную хронологию культуры. До появления массива радиоуглеродных дат все они носили сугубо субъективный характер. Настоящий прорыв в данном направлении был совершен только после получения и обработки по единой программе представительной серии окуневских дат. Были определены общие рамки

плению частных изменений в различных сферах, удается выделить несколько хронологических горизонтов из относительно ранних и поздних групп памятников. Границы между ними всегда несколько размыты и достаточно условны. Каждому периоду соответствуют эталонные памятники, максимально концентрированно отражающие суть произошедших изменений. Любой вновь исследованный комплекс при сопоставлении его с эталонными получает свое место в общей линии развития культуры, а при наличии самостоятельного набора признаков – образует дополнительный хронологический горизонт. Подобная схема отличается большей гибкостью, лучше отражает исторические реалии и позволяет по мере накопления материала дополнять ее новыми хронологическими горизонтами, без коренной перестройки всей устоявшейся системы.

В 1990-е гг. перед автором стояла задача максимально наглядно и убедительно разделить монолитную окуневскую культуру на хронологические дефиниции. Данная работа была осуществлена путем противопоставления наиболее ярких черт, присущих ранней группе уйбатских памятников, с одной стороны и классических комплексов «типа Черновая-VIII» – с другой. Качественные отличия были выявлены практически во всех сферах, что позволило наметить и охарактеризовать два этапа существования культуры. Граница между ними просматривалась очень четко. В роли единственного на тот момент комплекса переходного облика выступал разрушенный могильник Лебяжье [Лазаретов, 1997, с. 36–37]. Уже в XXI в. нами совместно с А.В. Поляковым и С.В. Морозовым проводилось целенаправленное изучение большой группы окуневских памятников в разных районах Республики Хакасия. В общей сложности было раскопано полтора десятка курганов в составе четырех могильников. Благодаря этому исследованию удалось заполнить целый ряд пробелов, ранее существовавших в нашем понимании механизма и последовательности трансформации комплексов окуневской культуры. В частности была выявлена группа памятников, занимающих промежуточное положение между уйбатским и черновским этапами. Теперь они выделены в лебяжинский хронологический горизонт культуры [Лазаретов, Поляков, 2018a]. Выяснилось, что многие из качественных признаков, ранее казавшихся дискретными, имеют гораздо более глубокие корни и самостоятельно вызревают в рамках окуневской культуры. Нам не удалось обнаружить сколько-нибудь значимых следов внешнего воздействия, неожиданного прерывания одних традиций или внезапного возникновения других. Трансформация культуры шла постепенно, но непрерывно. Отличалась только скорость изменений в различных сферах. Так, на ранней стадии опережающим темпом развивались конструкции курганов и могил, на поздней – стиль художественных изображений. С точки зрения сегодняшнего дня, первичное дробление окуневской культуры на этапы, представляется методически не обоснованным. Правильнее говорить о разделении ее на хронологические горизонты. Причем количество их со временем будет только возрастать.

Материалы и их обсуждение

Конструкции курганов. Прежде чем приступить к анализу хронологического соотношения различных типов окуневских погребальных сооружений, необходимо оговорить один важный момент. Окуневские курганы в нашем современном представлении отчетливо распадаются на две категории: ритуально-погребальные ограды и ограды-кладбища. В первом случае с уровня погребенной почвы строилась только одна центральная могила. Над ней возводилось солидное куполообразное сооружение из плит или грунта, но с каменной облицовкой. Надмогильное сооружение и углы ограды часто соединялись диагональными каменными кладками. Затем строилась курганная насыпь, придававшая сооружению законченный облик. В дальнейшем в нее могли впускаться дополнительные могилы, но их хронологический статус и соотношение с центральным захоронением всегда остается неопределенным. От момента сооружения кургана и до оформле-

ния впускных захоронений могло пройти как несколько лет, так и несколько столетий. Величину этого интервала можно уточнить только путем сравнительного анализа конструкций, погребального обряда, инвентаря основной и впускных могил. Вопреки устоявшемуся мнению об их исключительно раннем возрасте, такие курганы строились на протяжении всей культуры и выполняли особую социальную и религиозную функцию [Лазаретов, 2012]. В качестве центральных и единственных захоронений в них могли использоваться все типы погребальных конструкций, за исключением катакомб.

У оград второй группы с уровня древней дневной поверхности строилось не только центральное погребение, но и множество сопутствующих захоронений, каждое из них имело собственное небольшое надмогильное сооружение. Создание единой курганной насыпи, как правило, означало прекращение функционирования кладбища. В открытом виде ограда-кладбище могла сохраняться несколько лет или даже десятилетий, но в масштабах культуры это не столь существенно. Такие захоронения, расположенные под общей насыпью, логично рассматривать как условно синхронные. При этом следует четко понимать, что, в отличие от одиночных могил с одноактными захоронениями, группы условно-синхронных погребений представляют на временной шкале не точку, а некий хронологический отрезок, имеющий большую или меньшую протяженность. Они позволяют определить встречаемость и количественное соотношение различных типов погребальных конструкций на определенном временном срезе бытования культуры. Иногда в уже сформированную насыпь оград-кладбищ могли впускаться и позднейшие могилы, но их хронологическая позиция по отношению к ранней группе захоронений требует дополнительной аргументации.

Существуют еще две редкие разновидности окуневских оград: «впускные» курганы и курганы-«матрешки». «Впускные» курганы представляют собой остатки круглых афанасьевских оград, по периметру которых строилась квадратная окуневская ограда (Итколь-II, курганы №12 и 14; Камышта-2, курган №1; Пистах, курган №3). Во всех случаях установлено, что к моменту перестройки афанасьевские сооружения уже были частично разрушены [Подольский, 1997; Поляков, Есин, 2015; Поляков, Лазаретов, Есин, 2018]. Насыпь афанасьевского кургана здесь играла роль центрального надмогильного сооружения с круглой крепидой, а по ее периметру располагались впускные окуневские захоронения. Примечательно, что в памятнике Итколь-II «впускные» курганы №12 и 14 являются первыми окуневскими комплексами, и именно с них начиналось функционирование могильника эпохи ранней бронзы. По-видимому, это был своеобразный обряд «приобщения» или «присвоения» чужих курганов на захваченной территории. По конструкциям могильных сооружений, погребальному обряду и инвентарю «впускные» курганы оказываются в группе самых ранних окуневских комплексов.

Курганы-«матрешки» изначально строились как небольшие ритуально-погребальные ограды с диагональными кладками и одним центральным захоронением. После проведения неких ритуалов их диагональные кладки полностью или частично разбирались, а вокруг малой ограды строилась ограда большего размера. Такие комплексы могли иметь две (Сыда-V, курган №4), три (Итколь-I, курган №2) и даже четыре (Итколь-I, курган №1; Черновая-VIII, курган №1) ограды, вписанных друг в друга. Тем самым они из разряда ритуально-погребальных комплексов преобразовывались в обычные ограды-кладбища. По всей совокупности признаков известные нам курганы-«матрешки» датируются черновским хронологическим горизонтом, но могли существовать и позднее.

В развитии окуневской курганной традиции прослеживается несколько очевидных тенденций. На ранней стадии существования культуры центральные захоронения курганов имели очень солидный размер, заглубление и монументальное надмогильное сооружение. Оно представляло собой высотную и пространственную доминанту,

к которой были приурочены все последующие захоронения. С течением времени масштабы строительства постоянно снижались. В курганах-кладбищах черновского и разливского хронологических горизонтов центральное погребение ни по размеру, ни по конструкции ничем не отличается от сопутствующих захоронений. Оно даже не всегда оказывается самым ранним в ограде. В ритуально-погребальных комплексах этого же периода центральное погребение сохраняет свой статус, но на фоне ранних монументальных сооружений выглядит очень скромно. Возможно, это является отражением некой социальной нивелировки, происходившей в окуневском обществе.

Вопреки традиционному мнению о беспорядочной ориентировке умерших, у «окуневцев» наблюдается сложная, тщательно отработанная система размещения покойников внутри оград. Погребенный в центральной могиле всегда развернут головой в западный сектор. Другие захоронения обычно образуют две цепочки, к северу и к югу от центрального надмогильного сооружения. Причем каждая последующая могила размещается все ближе и ближе к западной стенке ограды. Покойники в них располагаются ногами в сторону предыдущих могил, соответственно головой на запад, иногда с некоторым отклонением. Если линии могил, дойдя до западной стенки ограды, заворачивают вдоль нее, погребенные здесь люди ориентированы в северном или южном направлении, в зависимости от принадлежности к одной из цепочек. Восточная ориентация также возможна, но только в том случае, если дуга могил, пройдя вдоль западной стенки ограды, заворачивала в противоположную сторону. Интересно, что в окуневских курганах погребения, принадлежащие к южным цепочкам, с западной стороны прижимаются вплотную к надмогильному сооружению центрального захоронения. Могилы из состава северных цепочек, напротив, располагаются на максимальном удалении от него, ближе к западной стенке ограды. Размещение захоронений двумя четко обусловленными группами, по-видимому, отражает некую внутреннюю структурированность окуневского общества. При этом половозрастные характеристики погребенных, конструкции могил, обряд захоронения и сопроводительный инвентарь у них существенно не отличаются [Лазаретов, 1997, с. 38; Поляков, 2017]. В поздних памятниках черновского периода центральное погребение по своим масштабам и конструкции уже не выделяется на фоне сопутствующих захоронений. Связь центра и периферии теряется, зачастую нарушается традиционная схема размещения могил. Теперь они могут строиться несколькими параллельными рядами по линии Ю–С. Примечательно, что восточный сектор кургана даже при большой насыщенности комплекса погребениями практически всегда оставался свободным от захоронений.

С течением времени трансформируется традиция установки «погребальных» скульптур [Лазаретов, 2014]. В ранних памятниках (Уйбат-III, курган №1; Итколь-II, курган №14) они располагаются в пространстве между оградой и центральной могилей, точно по оси погребения. В курганах лебяжинского хронологического горизонта (Итколь-II, курган №26) встраиваются в ограду, а в черновских и разливских комплексах (Уйбат-V, курган №2; Итколь-II, курган №1) преимущественно выносятся за ее юго-западную стенку. Определенная хронологическая зависимость прослеживается и в номенклатуре строительных материалов. На ранних стадиях существования культуры «окуневцы» активно использовали при возведении курганов гранитные блоки, плиты песчаника, рваный камень разных пород, на поздних – преимущественно плитняк.

Основные типы могил. Конструкции окуневских погребальных сооружений активно развивались, особенно в ранний период существования культуры. Можно выделить шесть основных типов могил и несколько их вариантов (рис. 2):

1. *Грунтовые ямы с заплечиками.* Обширные грунтовые ямы (до 3,5×3,0 м), в нижней части которых выбраны дополнительные углубления (до 2,2×1,6 м). Общая глуби-

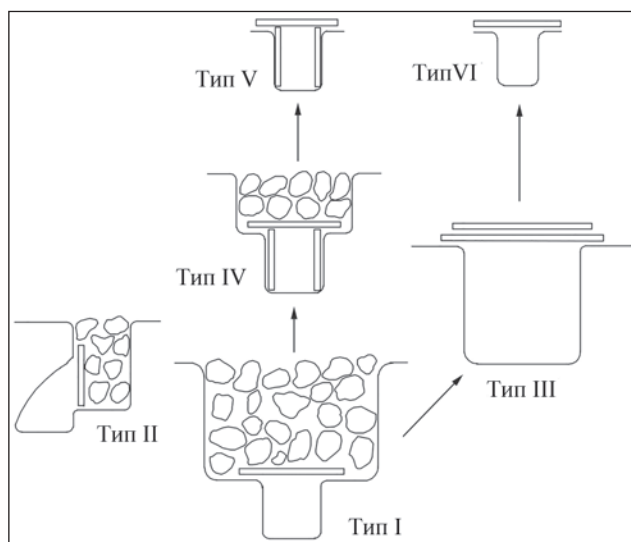


Рис. 2. Типология окуневских погребальных конструкций

Входная яма могла иметь вертикальные стенки (вариант IIа), либо представляла собой наклонный ход – дромос, ведущий к камере (вариант IIб). Иногда в качестве входной ямы использовалась верхняя камера уже существующих грунтовых ям с заплечиками или заглубленных каменных ящиков (вариант IIв). Дно погребальной камеры, за редчайшими исключениями, располагается ниже уровня входа и отделено от него одной-двумя земляными ступенями. Ниша с захоронением обычно закрыта вертикальными плитами, реже – горизонтальной кладкой, а входная яма заполнена камнями или материковым грунтом.

III. *Обширные грунтовые ямы.* По своим максимальным параметрам несколько уступают ямам с заплечиками (до 3,2×2,3 м). Глубина не превышает 1–1,5 м. Периферийные захоронения взрослых и детские погребения имеют меньшие размеры и заглубление (вариант IIIа). Перекрытия могил располагаются на уровне древней дневной поверхности. У поздних могил одна или обе торцевых стенки могут быть обставлены вертикальными плитами (вариант IIIб). Отличаются от стандартных окуневских грунтовых ям позднего периода стремлением к подквадратной форме, большей глубиной и объемом в расчете на одного погребенного, взрослого или ребенка.

IV. *Заглубленные каменные ящики.* Обширные грунтовые ямы или ямы с заплечиками (до 3,0×2,1 м), нижняя часть которых оформлена вертикальными плитами, образующими ящик (до 2,3×1,6 м). Общая глубина может достигать 2–2,5 м. Периферийные захоронения взрослых и детские погребения аналогичной конструкции имеют меньшие размеры и заглубление. Пространство между ящиком и стенками ямы заполнено бутовым камнем и материковым грунтом. Перекрытия располагались значительно ниже уровня погребенной почвы и опирались на торцы плит ящика или материковые заплечики. Верхняя часть ямы заполнялась камнями или материковым грунтом.

V. *Стандартные укороченные каменные ящики.* Длина ящика для взрослого человека редко превышает 1,5 м, ширина – 0,5 м, а заглубление – 0,5–0,7 м. Захоронения, рассчитанные на детей и подростков, еще меньше. Верхние края ящиков соответствуют уровню погребенной почвы либо незначительно выступают над ней. Перекрытие из плит песчаника находится на уровне древней дневной поверхности и опирается на стенки ящика либо на его обкладку из мелких плит. Часто встречаются дополнитель-

на такой могилы может достигать 4,5 м, но чаще встречаются конструкции, заглубленные на 1,5–2,5 м. Периферийные захоронения взрослых и детские погребения аналогичной конструкции имеют меньшие размеры и заглубление. Перекрытие погребальной камеры из бревен и крупных плит песчаника опиралось на материковые заплечики и располагалось значительно ниже уровня погребенной почвы. Верхняя часть ямы заполнялась камнями или материковым грунтом.

II. *Катакомбы.* Конструкции, состоящие из входа и погребальной камеры – овальной ниши, выбранной в материке.

ные элементы оформления – каменные «подушки», вымостка дна могилы плитами, уклон дна в сторону ног погребенного.

VI. *Стандартные грунтовые ямы.* По размерам, степени заглубленности и дополнительным элементам оформления полностью соответствуют укороченным каменным ящикам. Перекрытие из плит песчаника также располагалось на уровне древней дневной поверхности. От обширных грунтовых ям раннего периода культуры отличаются меньшими линейными размерами и стремлением к форме вытянутого овала.

Если обратиться к комплексам черновского и разлиевского хронологических горизонтов окуневской культуры, то в них мы обнаружим сочетание только двух типов погребальных конструкций: стандартных каменных ящиков и стандартных грунтовых ям. Их количественное соотношение в пределах одного кургана или могильника может варьировать, но в целом стандартные каменные ящики безусловно и абсолютно преобладают, составляя до 90% выборки. И только эти два типа погребальных конструкций использовались для совершения впускных захоронений в насыпях окуневских же курганов, что лишний раз подчеркивает их относительно поздний возраст в рамках культуры. Для более дробной стратификации комплексов черновского и разлиевского хронологических горизонтов конструкции погребальных сооружений малоинформативны. Здесь необходимы дополнительные критерии: анализ элементов погребального обряда, инвентаря, художественного стиля.

В комплексах начального периода культуры погребальные конструкции более разнообразны и вариативны. Самыми архаичными из них считаются обширные грунтовые ямы и ямы с заплечиками, часто использовавшиеся для совершения центральных, наиболее престижных захоронений. К сожалению, провести между ними четкую грань и учесть по отдельности крайне сложно. В некоторых случаях есть серьезные сомнения в достоверности их фиксации и последующей интерпретации. Прежде всего это касается старых раскопок. В качестве примера можно привести чертежи могилы-3 кургана Карасук-VIII или могилы-2 кургана Уйбат-I, где в плане и разрезе отчетливо читаются ямы с заплечиками, а в описаниях и всех дальнейших аналитических выкладках других авторов фигурируют обычные грунтовые ямы [Комарова, 1981; Наглер, Парцингер, 2006]. В кургане №14 могильника Итколь-II центральное захоронение впущено в афанасьевскую могилу и неоднократно подвергалось ограблению. Установить достоверно его исходную конфигурацию невозможно [Поляков, Есин, 2015]. Однако отметим, что в окуневских оградах с центральным погребением в виде ямы с заплечиками сопутствующие захоронения аналогичной конструкции в процентном отношении встречаются чаще. В них же обнаружено и большинство погребений в катакомбах – девять. В курганах с центральной обширной грунтовой ямой их три, притом только детские захоронения. Все это позволяет предполагать, что ямы с заплечиками и катакомбы в историческом аспекте имеют более древние корни. И прекращают они свое существование, в рамках окуневской культуры, раньше других типов погребальных конструкций.

Изначальный смысл строительства ям с заплечиками и катакомб очевиден – создание максимально возможной погребальной камеры с использованием минимального количества дефицитного строительного материала, камня и дерева. Эти конструкции были актуальны на обширных пространствах восточно-европейской степной зоны. При переносе их в Хакасско-Минусинскую котловину, где выходы камня и лесные массивы расположены в шаговой доступности, ямы с заплечиками и катакомбы сразу превратились в культурный рудимент и очень быстро вышли из употребления.

В суммарном выражении, с учетом материалов шести комплексов с центральной могилой в виде ямы с заплечиками или обширной грунтовой ямой и с дополнительными условно-синхронными погребениями под общей насыпью (Итколь-II, курганы

№12, 14; Уйбат-I; Уйбат-III, курган №1; Уйбат-Тибик; Уйбат-Чарков, курган №1), складывается следующая картина: 11 достоверных ям с заплечиками, 12 катакомб, 22 обширных грунтовых ямы и только три заглубленных каменных ящика. Памятники с таким сочетанием типов могил мы выделяем в самый ранний хронологический горизонт существования окуневской культуры – уйбатский. Процесс появления заглубленных каменных ящиков наглядно демонстрирует пример погребения 9 кургана №1 могильника Уйбат-Чарков [Лазаретов, Поляков, 2018б, с. 45, рис. 5.-4]. Это была зимняя могила, для выборки которой пришлось разводить мощное кострище. Борты получившейся обширной грунтовой ямы оказались рыхлыми и не могли самостоятельно поддерживать перекрытие. Тогда в ее донной части был установлен примитивный каменный ящик из грубых необработанных глыб песчаника. На него и на каменную забутовку опиралось мощное перекрытие могилы, располагавшееся ниже уровня погребенной почвы. Тем самым была решена проблема целостности материковых стенок могилы и самого перекрытия. Такая модернизация оказалась особенно актуальной для погребальных камер, имевших большой объем и заглубление. Появившись как вынужденная мера, новая методика оформления нижней части обширных грунтовых ям и ям с заплечиками постепенно завоевала популярность. На следующем (тасхазинском) хронологическом срезе развития культуры заглубленные каменные ящики получили массовое распространение и стали ведущим типом при обустройстве центральных и части сопутствующих захоронений курганов. По этому показателю комплекс кургана №14 могильника Итколь-II является наиболее поздним в линии развития памятников самого раннего (уйбатского) хронологического горизонта, ведь в нем оказалось сразу два заглубленных каменных ящика.

Обращает на себя внимание полное отсутствие в представленной выборке стандартных укороченных каменных ящиков и стандартных грунтовых ям. Точнее они есть, но относятся к другим (лебяжинскому и черновскому) хронологическим горизонтам культуры. В насыпи перечисленных выше курганов впущено четыре стандартных каменных ящика и шесть стандартных грунтовых ям с захоронениями, отличающимися по обряду и инвентарю от ранних погребений, устроенных с уровня древней дневной поверхности.

Курганы с центральными погребениями в виде заглубленного каменного ящика, в свою очередь, распадаются на две самостоятельные группы. Особенности первой из них лучше всего иллюстрируют материалы кургана №1 могильника Уйбат-V [Лазаретов, 1997]. Его центральное погребение представляло собой заглубленный каменный ящик, сложенный из массивных гранитных блоков, перекрытый на уровне заплечиков толстыми плитами песчаника. Ему сопутствовало еще четыре могилы аналогичного устройства, имевшие меньшие размеры, заглубленность и толщину плит. Два погребения были совершены в катакомбах и одно – в обширной грунтовой яме. Торцевая стенка этой могилы была укреплена вертикальной плитой (вариант IIIб). Другой памятник, весьма спорный и недостоверный – курган Тас хазаа [Липский, Вадецкая, 2006]. Имеются сведения о шести захоронениях из 15 исследованных могил. Центральное погребение представляло собой обширную грунтовую яму с установленным на ее дне ящиком из массивных плит песчаника. На него и на каменную забутовку бортов опиралось перекрытие могилы, располагавшееся ниже уровня погребенной почвы. Еще пять захоронений, если верить А.Н. Липскому, были устроены в обширных и довольно глубоких грунтовых ямах. В двух могилах, в головах у погребенных, зафиксированы вертикальные плиты. В кургане Мохов-VI центральный заглубленный каменный ящик, установленный в яме с заплечиками, оказался частично разобран и поверх него был сооружен другой ящик, аналогичной конструкции [Киргинеков, 1997]. В момент пере-

стройки нижняя могила еще не заполнилась грунтом, что позволяет считать эти захоронения условно-синхронными. Всего в трех курганах исследовано восемь заглубленных каменных ящиков, два захоронения в катакомбах и шесть обширных грунтовых ям, причем в трех из них торцевые стены были укреплены вертикальными плитами (вариант Шб). Памятники с таким сочетанием погребальных конструкций мы выделяем в отдельный тасхазинский хронологический горизонт, следующий за уйбатским.

В кургане №1 Уйбата-V, помимо уже описанных конструкций, было обнаружено два стандартных каменных ящика и стандартная грунтовая яма. Но они были впущены в уже сформованную курганную насыпь и содержали поздний материал черновского облика. Получается, что и на этом хронологическом срезе у нас нет данных о сосуществовании заглубленных каменных ящиков со стандартными укороченными каменными ящиками и стандартными грунтовыми ямами. Скорее всего, единичные случаи их встречаемости еще будут зафиксированы, так как переход от заглубленных каменных ящиков к ящикам с перекрытием на уровне дневной поверхности не мог произойти мгновенно.

В следующей группе (лебяжинский хронологический горизонт) ситуация меняется коренным образом. В кургане №26 могильника Итколь-II центральное погребение было совершено в заглубленном каменном ящике, вокруг которого располагалось пять стандартных укороченных ящиков с перекрытиями, расположенными на уровне погребенной почвы [Поляков, 2010]. Все они перекрыты единой курганной насыпью. Никаких сомнений в относительной синхронности захоронений данного комплекса быть не может. Аналогичная ситуация отмечена в кургане №3 могильника Лебяжье [Максименков, 1981]. В центре – заглубленный каменный ящик, по периферии от него – шесть стандартных каменных ящиков с перекрытиями на уровне погребенной почвы. Еще два ящика впущены в общую насыпь. Они и стандартные каменные ящики из разрушенных курганов №1, 2, 4 (тип конструкций центральных погребений в них не установлен), судя по сопроводительному инвентарю, относятся к тому же хронологическому горизонту, что и первичные захоронения кургана №3. В кургане №1 могильника Красный Камень с уровня погребенной почвы устроено только одно центральное погребение – заглубленный каменный ящик с перекрытием ниже уровня дневной поверхности. Сразу после этого была возведена курганная насыпь, в которую впущено 11 дополнительных могил – девять стандартных укороченных каменных ящиков и две грунтовых ямы. В расположенном рядом кургане №2 и центральное захоронение, и пять сопутствующих ему погребений уже имели одинаковую конструкцию – стандартные укороченные каменные ящики. При этом редкостная плоская каменная буса с насечками, найденная в могиле-2 кургана №2, в точности соответствует изделию из центрального захоронения кургана 1, что указывает на их синхронность. Точно такие же бусы обнаружены в кургане №2 могильника Тепсей-VIII (рис. 5.-4). Судя по сопроводительному инвентарю и некоторым дополнительным элементам оформления стандартных каменных ящиков (наклон дна, вымостка его плитами песчаника), погребения в насыпи кургана №1 могильника Красный Камень строились позже, чем курган №2. Но при этом и те и другие содержат идентичный погребальный инвентарь, а значит, относятся к одному хронологическому горизонту. Временной разрыв между возведением насыпи кургана №1 и совершением в ней впускных захоронений был, по-видимому, не столь уж значительным. В данной ситуации примечательно, что курган №2 могильника Красный Камень демонстрирует первый по времени документально зафиксированный случай, когда центральная могила ограды конструктивно ничем не отличается от остальных сопутствующих захоронений. В дальнейшем это станет визитной карточкой комплексов черновского и разливского хронологических горизонтов.

Таким образом, анализ конструкций могил и их совстречаемости в пределах условно-синхронных комплексов позволяет выделить, вдобавок к уже существующим, два дополнительных хронологических горизонта культуры: тасхазинский и лебяжинский – занимающих промежуточное положение между ранними уйбатскими памятниками и классическими черновскими.

Погребальный обряд. Исследователи редко обращают внимание на позу погребенных в окуневских могилах, ограничиваясь утверждением, что свыше 90% покойников захоронены в положении на спине, с согнутыми и поднятыми коленями вверх ногами. Однако еще при раскопках могильников Уйбат-III и Уйбат-V было отмечено, что часть погребенных в них людей лежали скорченно на правом боку [Лазаретов, 1997]. Дальнейшие раскопки, анализ публикаций и архивных материалов показали удивительную картину: в окуневских комплексах всего уйбатского и большей части тасхазинского хронологических горизонтов женщины, когда это удастся определить, захоронены на правом, реже на левом боку. Мужчины погребены на спине, с согнутыми и поднятыми коленями вверх ногами. Налицо четкая дифференциация погребального обряда по гендерному признаку. Данная особенность позволяет безошибочно отличать могилы мальчиков и девочек, пол которых невозможно определить по вещевому материалу или методами классической антропологии. Более того, в одном из самых ранних окуневских курганов (Итколь-II, курган №12) двое мужчин, погребенных в катакомбах, также были захоронены на правом боку. Вероятно, эта поза является рудиментом древнего погребального обряда. Женщина из основного захоронения этого же кургана лежала вытянуто на спине, что может указывать на связь с арагольско-улитинскими комплексами Алтая.

Переход к единой позе погребенных для всех мужчин и женщин – на спине, с согнутыми и поднятыми коленями вверх ногами, по-видимому, произошел в финале тасхазинского, начале лебяжинского хронологического горизонта. На лебяжинском хронологическом горизонте нам известно только одно погребение ребенка, совершенное на боку, в черновских и разливских комплексах такие погребения полностью отсутствуют.

Сопутствующим хронологическим индикатором могут считаться проявления различных манипуляций с трупами. Абсолютное большинство ранних окуневских могил были одноактными. В поздних хронологических горизонтах стало практиковаться подхоронение дополнительных покойников в уже существующие могилы. Их укладывали непосредственно поверх ранних костяков, нередко с ориентацией в противоположную сторону. Иногда кости предшественников смещали к одной из стенок ящика, а на освободившееся место укладывали новых покойников. В таких могилах могло быть захоронено по 10–20 взрослых и детей. В отдельных случаях к основному погребению даже пристраивали дополнительный каменный ящик, куда по прошествии некоторого времени перемещали кости первых скелетов, очищая место для следующих захоронений. Такая могила могла использоваться многократно. Регулярная практика подхоронений и перемещений покойников породила зафиксированный у «окуневцев» «культ головы». В ряде могил лебяжинского, черновского и разливского хронологических горизонтов обнаружены «лишние» черепа, не принадлежавшие захороненным в них людям. В то же время имеются погребения с полными скелетами, где черепа покойников намеренно изъяты. Сам скелет и сопроводительный инвентарь при этом остались непо потревоженными. К этому же периоду приурочены случаи раскраски лиц погребенных красной охрой [Миклашевич, 2003–2004, рис. VI; Лазаретов, Морозов, Поляков, 2018]. В курганах разливского хронологического горизонта у покойников отмечена массовая посмертная трепанация черепов.

Погребальный инвентарь. Погребальный инвентарь окуневских комплексов, особенно ранних, поражает своим разнообразием. Некоторые массовые категории украше-

ний (каменный бисер, бусы, подвески из зубов диких животных) в неизменном виде существуют на протяжении всей культуры. Здесь интересен другой аспект – гендерный. В захоронениях мужчин мы часто обнаруживаем украшения из клыков медведя (рис. 3.-14),

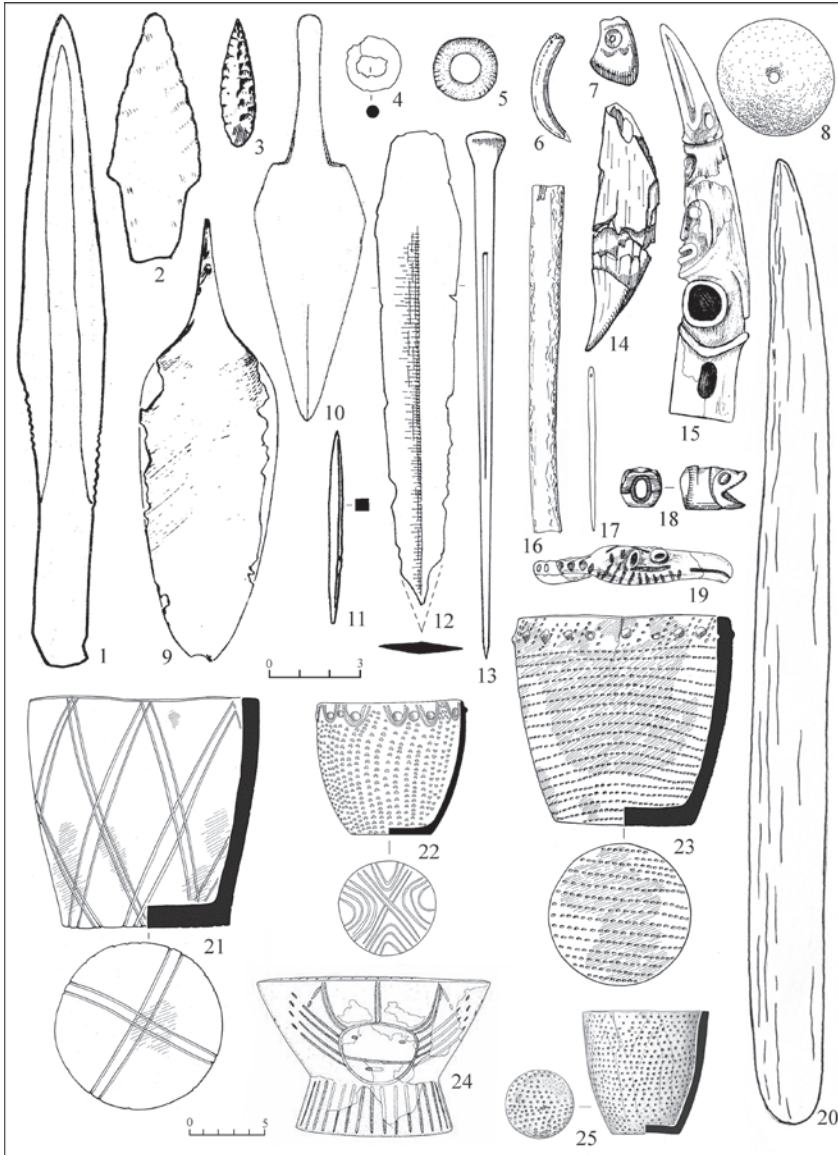


Рис. 3. Уйбатский хронологический горизонт: 1 – Моисеиха, курган №5; 2 – Моисеиха, курган №21; 3 – Афанасьева Гора, могила-8; 4, 8, 15, 19, 22 – Итколь-II, курган №14, могила-4; 5, 16, 17, 20, 24 – Итколь-II, курган №12, могила-3; 6 – Уйбат-Чарков, курган №1; 7 – Уйбат-Чарков, курган №1, могила-4; 9 – Барсучиха-IV, курган №22, могила-2; 10 – Большое Кольцо, могила-3-К; 11 – Пистах, курган №3, могила-1; 12, 14 – Уйбат-Чарков, курган №1, могила-9; 13, 21, 23 – Уйбат-Чарков, курган №1, могила-11; 18 – Уйбат-Чарков, курган №1, могила-13; 25 – Итколь-II, курган №12, могила-7 (1, 9–13 – медь; 2, 3, 8 – камень; 4 – свинец (?); 5–7, 14–20 – кость, 21–25 – керамика)

а в женских – только ожерелья из медвежьих зубов или когтей (рис. 4.-10; 5.-5). Набор женских украшений обычно состоит из клыков и челюстей мелких хищников, резцов грызунов (рис. 3.-6), зубов крупных (рис. 3.-7; 4.-9) травоядных (марала, косули, кабар-

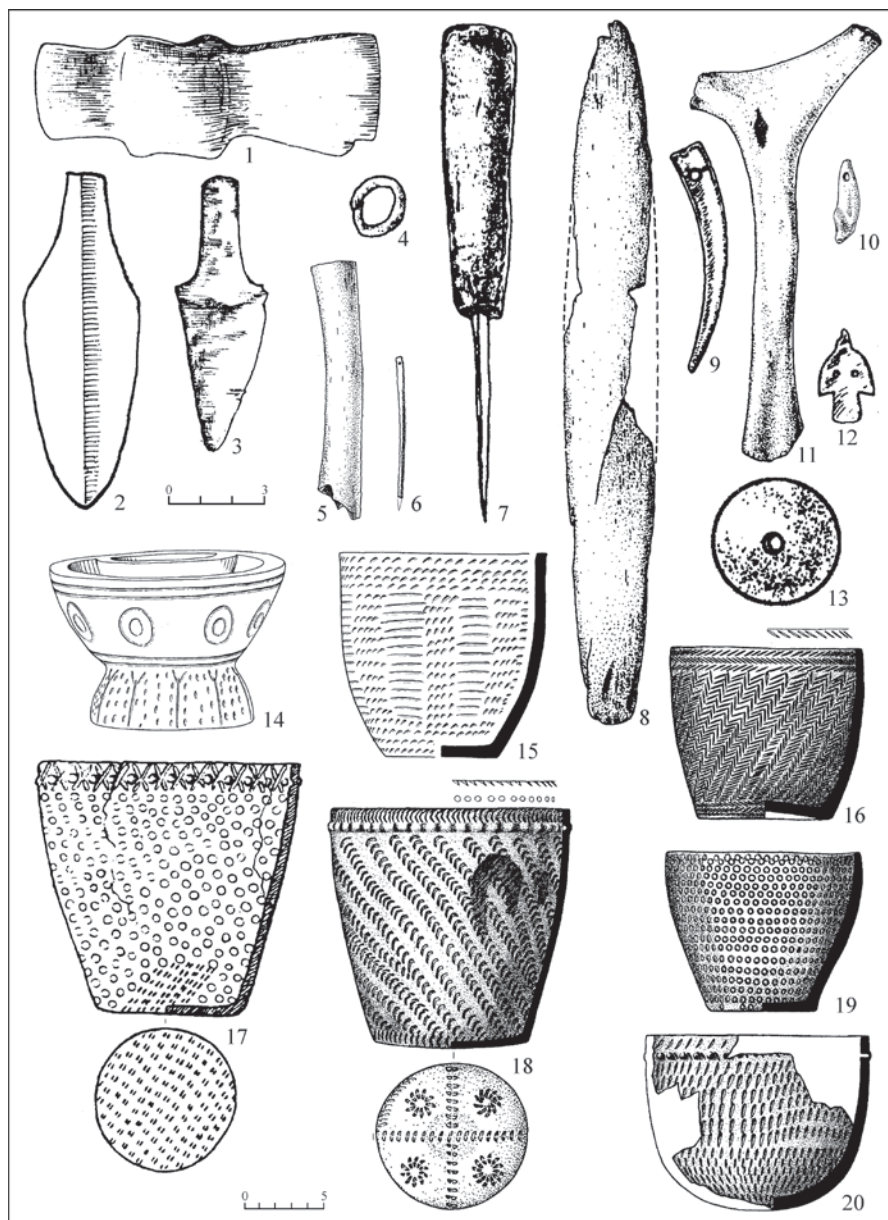


Рис. 4. Тасхазинский хронологический горизонт: 1, 13, 14 – Тас Хазаа, могила-4; 2, 15 – Тас Хазаа, могила -2; 3 – Уйбат-III, курган №1, могила-1б; 4, 7, 12 – Бельтыры, курган №6; 5, 6, 10 – Уйбат-V, курган №1, могила-7; 8 – Уйбат-V, курган №1, могила-6; 9, 11, 16 – Уйбат-V, курган №1, могила -3; 17 – Мохов-6, могила-1; 18, 20 – Уйбат-V, курган №1, могила-5; 19 – Уйбат-V, курган №1, могила-1 (1-4 – медь; 5, 6, 8-11 – кость; 7 – кость, медь; 12, 13 – камень, 14-20 – керамика)

ги). С течением времени изменяется только их общее количество и назначение. В ранних окуневских памятниках уйбатского хронологического горизонта количество зубов диких животных сравнительно невелико. Они использовались преимущественно для укра-

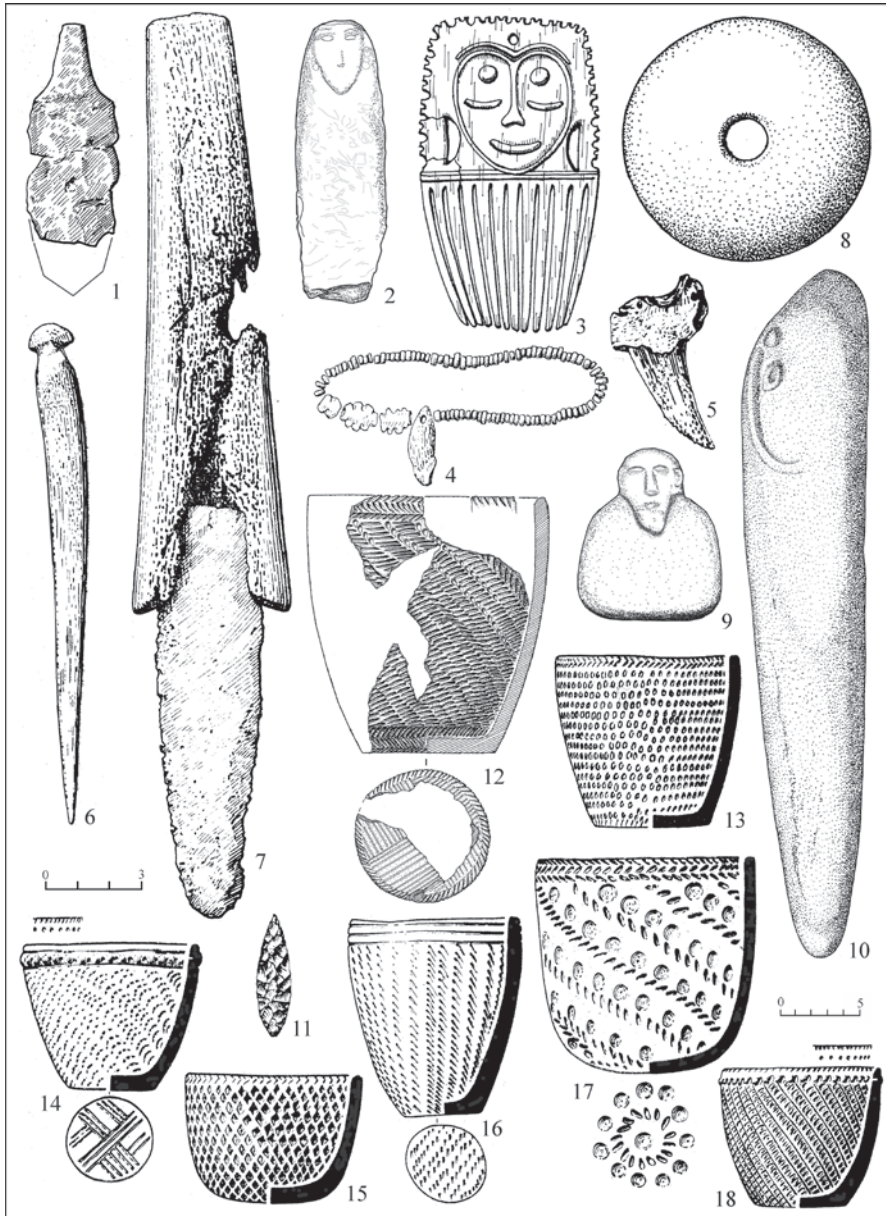


Рис. 5. Лебяжинский хронологический горизонт: 1, 16 – Красный Яр-I, курган №13, могила-3; 2, 9 – Итколь-II, курган №26; 3 – Красный Камень, курган №1, могила-1; 4 – Тепсей-VIII, курган №2; 5, 14 – Лебяжье, курган №3; 6 – Красный Яр-I, курган №15, могила-1; 7 – Красный Яр-II, курган №1, могила-1; 8, 10, 12 – Красный Камень, курган №1; 11, 18 – Лебяжье, курган №3, могила-6; 13 – Лебяжье, курган №3, могила-8; 15 – Лебяжье, курган №1, могила-2; 17 – Лебяжье (1 – медь; 2–6 – кость; 7 – кость, медь; 8–11 – камень; 12–18 – керамика)

шения бытовых предметов: сумочек, чехлов для игольников. Мода на женскую одежду и обувь, расшитую зубами диких животных, возникает только в самом финале уйбатского периода, а ее пик приходится на комплексы тасхазинского хронологического горизонта. Ожерелья этого времени могли состоять из нескольких сотен нашивок, подвесок и амулетов. В лебяжинское время интерес к ним постепенно снижается, а в поздних комплексах (черновских, разливских) украшения из зубов животных представлены уже единичными экземплярами. Пожалуй, единственной категорией украшений, имеющей четко очерченные границы бытования, являются колечки из спилов трубчатых костей, часто с насечками по краю (рис. 3.-5). Они регулярно встречаются только в комплексах начального (уйбатского) хронологического горизонта культуры (Есино, Есино-IV, могила-2; Итколь-II, курган №12; Пистах, курган №3; Уйбат-Чарков, курган №1).*

Среди других украшений следует отметить металлические височные кольца. Они четко распадаются на два типа. Для ранних комплексов (уйбатских, тасхазинских) характерны изделия диаметром 2–3 см (рис. 3.-4; 4.-4), для поздних (черновских, разливских) – 4–7 см (рис. 6.-4). Большинство крупных колец изготовлены из оловянистой бронзы, мелкие – из самородной меди. Среди ранних предметов малого диаметра есть и несколько изделий из серебра [Хаврин, 1997]. Сходная картина наблюдается в отношении мраморных шаров. Они маркируют захоронения мужчин и мальчиков, обладавших особым социальным статусом. Размер изделий на уйбатском и тасхазинском хронологических горизонтах не превышает 3–5 см, а диаметр отверстия – 0,3–0,5 см (рис. 3.-8; 4.-13). В комплексах позднейших периодов мраморные шары с отверстием встречаются крайне редко. Нам известно лишь три таких случая (Красный Камень, курган №1; Итколь-II, курган №1; Черновая-VIII, курган №8). Размер изделий, обнаруженных в них, составляет уже 6–7 см, а диаметр отверстия заметно больше, чем у ранних предметов (рис. 5.-8; 6.-8; 7.-5).

В поздних памятниках окуневской культуры появляются две совершенно новых категории предметов: стеатитовые фигурки и костяные пластинки с изображениями женских лиц. Они приурочены к захоронениям детей и подростков. Д.Г. Савинов совершенно справедливо отметил отличия черновских (рис. 6.-5) и разливских стеатитовых фигурок (рис. 7.-2–4). У последних четко моделированы голова, шея, торс, прическа, острый подбородок [Савинов, 2005]. Данные изделия, по сути, являются самодостаточными. У черновских проработана только голова и стерженек – для ее крепления в некой органической основе. Костяные пластинки с изображениями женских лиц из комплексов разливского хронологического горизонта отличается вычурность стиля в передаче роскошного головного убора (рис. 7.-11). Черновские пластинки выглядят гораздо скромнее и реалистичней (рис. 6.-10). Самый ранний образец представлен в комплексе лебяжинского хронологического горизонта (Итколь-II, курган №26). Это довольно примитивное изображение женского лица, выполненное на грубом сколе трубчатой кости (рис. 5.-2). Момент появления данной категории предметов и последовательность развития их стилистики в данном случае очевидны.

Еще одна категория предметов, часто встречающихся в памятниках черновского, разливского хронологических горизонтов и отсутствующая в ранних комплексах, – костяные остроги. Они представлены двумя разными типами изделий. У двусоставных зажимных острог каждая половинка с внешней стороны серповидно выгнута, а с внутренней стороны имеются зубцы (от 2 до 7). На наружной части черенков сделаны плечики для крепления орудия в древке (рис. 6.-13). Односоставные остроги представ-

* Несколько колечек с насечками обнаружены А.Н. Липским в могиле-2 кургана Тас-хазаа [Липский, Вадецкая, 2006]. Однако достоверность материалов этого комплекса сегодня вызывает большие сомнения [Лазаретов, 2017, с. 21–22].



Рис. 6. Черновский хронологический горизонт: 1, 8 – Черновая-VIII, курган №8, могила-21; 2 – Уйбат-V, курган №4, могила-15; 3 – Черновая-VIII, курган №3, могила-4; 4 – Уйбат-V, курган №4, могила-1; 5 – Съда-V, курган №3, могила-10; 6 – Уйбат-V, курган №4, могила-21; 7, 17 – Уйбат-V, курган №4, могила-4; 9 – Черновая-VIII, курган №9, могила-7; 10 – Уйбат-V, курган №4, могила-11; 11 – Уйбат-V, курган №4, могила-2; 12 – Черновая-VIII, курган №4, могила-1; 13 – Черновая-VIII, курган №4, могила-5; 14 – Черновая-VIII, курган №3, могила-15; 15 – Итколь-I, курган №1, могила-4; 16 – Черновая-VIII, курган №1, могила-4; 18 – Итколь-I, курган №1, могила-3; 19 – Итколь-II, курган №21, могила-5; 20 – Уйбат-V, курган №4, могила-10 (1-4 – бронза; 5-9 – камень; 10-13 – кость; 14-20 – керамика)

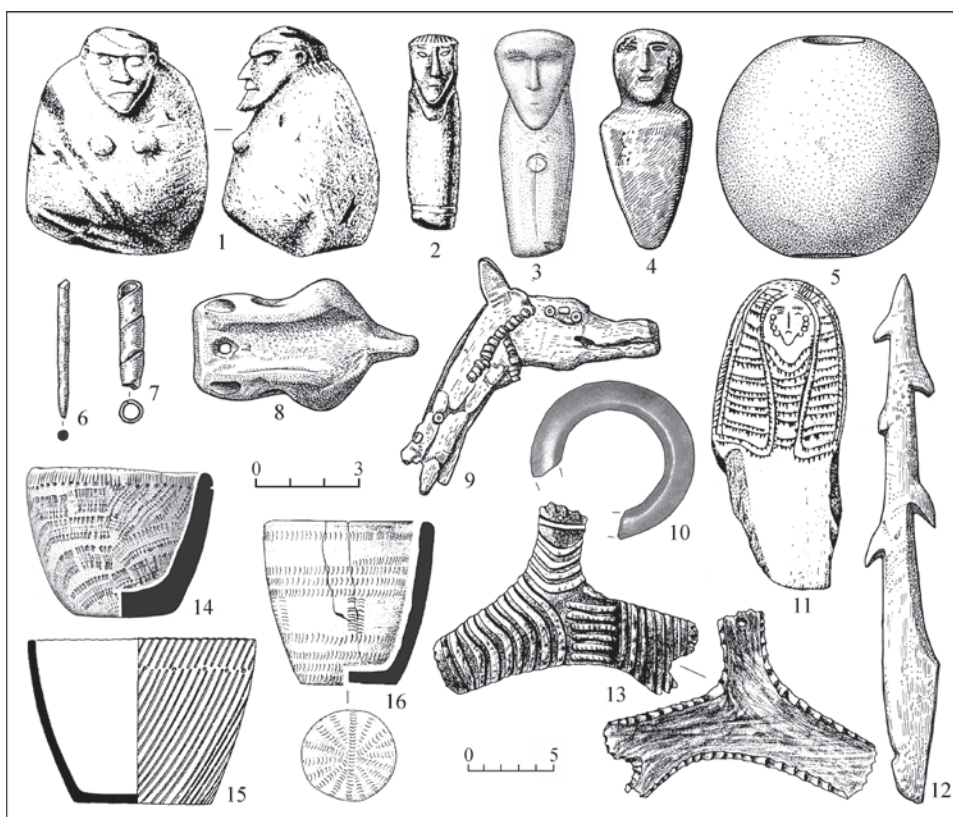


Рис. 7. Разливский хронологический горизонт: 1, 2, 11, 16 – Черновая-ХI, могила-5; 3, 6, 7, 9 – Итколь-II, курган №1, могила-12; 4 – Разлив-Х, могила-2; 5, 12 – Итколь-II, курган №1, могила-5; 8 – Итколь-II, курган №1, могила-5; 10 – Черновая-ХI, могила-3; 13, 15 – Разлив-Х, могила-9; 14 – Итколь-II, курган №1, могила-19 (1–5, 10 – камень; 6, 7 – бронза; 8, 9, 11–13 – кость; 14–16 – керамика)

ляют собой прямой заостренный стержень с асимметричными зубцами, расположенными с двух сторон, и плечиками для крепления в древке (рис. 6.-11; 7.-12). Такие орудия предназначались для промысла крупной рыбы. Гораздо реже в черновских комплексах встречаются иглы для вязания сетей – костяные пластины длиной 16–18 см, удлинненно-овальной формы с закругленно-заостренными концами. На их притупленном конце имеется отверстие для крепления нити (рис. 6.-12). Похожие изделия, но только без отверстий обнаружены в могилах уйбатского и тасхазинского хронологических горизонтов (рис. 3.-20; 4.-8). При ширине в 2–3 см эти пластины могли достигать длины в 55 см. Причем чаще всего они встречаются парами. Отсутствие отверстия для крепления нити, запредельные размеры, парность этих изделий указывают на совершенно иное назначение данной категории ранних предметов. Вопрос об их реальной функции пока остается открытым.

Двулезвийные металлические ножи окуневской культуры подразделяются на два отчетливо выраженных типа: бесчерешковые и с выделенным насадом. В черновских комплексах ножи имели листовидную форму и широким концом вставлялись в деревянную рукоять. Иногда на нижней кромке их лезвия делались насечки для лучшего крепления (рис. 6.-2). Ножи из памятников уйбатского, тасхазинского хронологических

горизонтов отличаются большим разнообразием форм и размеров. Их лезвийная часть может быть листовидной (рис. 3.-9), треугольной (рис. 4.-2, 3) или треугольно-трапециевидной (рис. 3.-10). При этом все они имеют четко выраженный насад. У самых ранних экземпляров ножей черешок обычно узкий, относительно длинный, а иногда и приостренный (рис. 3.-9, 10). Со временем он становится все более широким, коротким (рис. 5.-1), а затем и вовсе исчезает (рис. 6.-2). Окончательный переход от черешковых ножей к листовидным изделиям без выраженного насада произошел, вероятно, в финале лебяжинского, начале черновского хронологического горизонта. Окуневские кинжалы отличаются от ножей удлинёнными пропорциями, ромбическим сечением клинка, широким и коротким трапециевидным насадом (рис. 3.-12; 5.-7; 6.-1). Иногда, на боковых гранях в нижней их части делались насечки для лучшего крепления в деревянной рукояти. В период существования культуры они практически не менялись.

Другие категории инвентаря окуневской культуры либо встречаются в единичных экземплярах, либо не демонстрируют каких-либо отчетливых тенденций развития во времени. Их описание выходит за рамки данного исследования.

Керамика. Уже отмечено, что окуневская керамика строго индивидуальна, и даже на одном могильнике не существует двух одинаковых горшков [Максименков, 1980, с. 22]. Для правильного понимания истоков и тенденций развития окуневской посуды во времени необходимо сопоставление между собой серий сосудов из групп условно-синхронных погребений либо количественное сравнение отдельных элементов их оформления и орнаментации. При выделении уйбатского этапа окуневской культуры нами была дана только самая общая характеристика керамики этого периода в противовес посуде из классических комплексов «типа Черновая-VIII» [Лазаретов, 1997, с. 36]. Значительно дальше продвинулась Л.А. Соколова, обратившая все свое внимание на округлодонные и уплощеннодонные окуневские сосуды с плавным переходом от дна к стенкам. В ее работах постулируется единая непрерывная линия развития посуды эпохи неолита – ранней бронзы: усть-бельские и унюкские митровидные или параболаидные сосуды – ранняя округлодонная окуневская керамика – поздняя плоскодонная окуневская посуда баночной и тюльпановидной форм [Соколова, 2006, табл. 1; 2007, табл. 3]. Представленные в статьях таблицы носят сугубо умозрительный характер, а собранная в них посуда происходит из совершенно разных по своим характеристикам памятников, к тому же разновременных. Реальная картина оказывается гораздо сложнее и интереснее. Обратимся к сериям посуды из условно-синхронных групп погребений наиболее ранних окуневских курганов уйбатского хронологического горизонта (Итколь-II, курганы №12, 14; Уйбат-I; Уйбат-Тибик; Уйбат-Чарков, курган №1) и с удивлением обнаружим, что из представленных в них 23 сосудов только один (Уйбат-I, могила-3) имел округлое дно [Лазаретов, Поляков, 2018б; Наглер, Парцингер, 2006; Поляков, Есин, 2015; Поляков, Лазаретов, Есин, 2018].* А вот в комплексах тасхазинского, лебяжинского хронологических горизонтов округлодонная посуда и сосуды с плавным переходом от дна к стенкам проявляются уже в значительном количестве [Жиргинеков, 1997; Лазаретов, 1997; Максименков, 1981]. Регулярно встречаются они и в заведомо поздних погребениях (рис. 6.-20) черновского хронологического горизонта (Верхний Аскиз, курган №2, могила-11; Черновая-VIII, курган №8, могила-8; Уйбат-V, курган №4, могила-10). Следовательно, окуневская керамическая традиция никоим образом не могла вытекать из унюкской или усть-бельской. Плоскодонная баночная посуда уже в сложившемся виде появляется в Хакасско-Минусинской котловине вместе с окуневской культурой и лишь в средний период ее существования воспри-

* Мы намеренно исключили из подсчетов посуду кургана №1 могильника Уйбат-III. Характеристика и интерпретация этого памятника будет приведена ниже.

нимает отдельные элементы профилировки от местной постнеолитической керамики. Окуневские сосуды на поддонах и тюльпановидные горшки с отогнутым венчиком далеко не всегда являются поздними. Пик моды на них приходится на черновский период культуры, но единичные экземпляры появляются еще на уйбатском хронологическом горизонте (Уйбат-Тибик, Уйбат-Чарков, курган №1, могила-5).

В хронологическом плане стоит обратить внимание на некоторые особенности оформления окуневской посуды: украшение дна, зональность орнамента, отдельные элементы декора и способы его нанесения. В той же выборке из 23 горшков уйбатского хронологического горизонта оказался только один сосуд с неорнаментированным дном (Итколь-II, курган №12, могила-3)*. У 16 горшков тасхазинского периода (Мохов-VI, Тас хазаа, Уйбат-V, курган №1) неорнаментированное дно отмечено уже на пяти сосудах. В могильнике Лебяжье пять из 13 целых сосудов имели неорнаментированное дно, а в Черновой-VIII – девять из 23. Налицо явная тенденция к увеличению количества горшков без орнаментации дна, от единичного случая в финале уйбатского хронологического горизонта до массового явления на поздних стадиях развития культуры.

Горшки с монотонной орнаментацией поверхности встречаются на всем протяжении окуневской культуры. Гораздо интереснее выглядят сосуды с зональной орнаментацией, у которых выделена особым декором подвенчиковая и придонная часть. Важным индикатором раннего возраста комплексов можно считать присутствие на керамике украшения в виде ряда «жемчужин», выдавленных под венчиком с внутренней стороны сосудов. В курганах уйбатского хронологического горизонта таким способом украшено до половины посуды (рис. 3.-22, 23). Своего максимума эта мода достигает в курганах тасхазинского периода (рис. 4.-17, 18, 20). В лебяжинских комплексах «жемчужины» под венчиком встречаются намного реже (рис. 5.-14, 18). Их постепенно заменяют ряды горизонтальной «елочки» или оттисков фигурного штампа (рис. 4.-15, 16; 5.-12, 13, 15, 17). В черновских памятниках уже преобладает орнаментация в виде нескольких горизонтальных линий, прочерченных или нанесенных штампом, плотно сгруппированных в зоне венчика и в придонной части сосудов (рис. 6.-14–17, 20). В комплексах разлиевского хронологического горизонта обнаружено только три сосуда, два из которых украшены ямками под венчиком (рис. 7.-14, 15). Такой орнамент иногда встречается на черновской посуде, но скорее в виде исключения (рис. 6.-14).

Существенным хронологическим показателем представляется наличие или отсутствие особого декора в придонной части горшков. В памятниках уйбатского хронологического горизонта мы имеем единственный подобный случай (Уйбат-Чарков, курган №1, могила-9). Причем данная могила конструктивно представляет собой заглубленный каменный ящик и является наиболее поздней в группе условно-синхронных захоронений кургана. Погребенный с этим сосудом человек впущен в уже существующую могилу и уложен поверх предыдущего скелета. По всем признакам данное захоронение относится к переходному уйбатско-тасхазинскому периоду. На посуде тасхазинского и лебяжинского хронологических горизонтов придонная зона часто выделяется рядами горизонтальной «елочки» или оттисков фигурного штампа (рис. 4.-15, 16, 18; 5.-12, 13). В черновских комплексах преобладает орнаментация в виде нескольких линий, прочерченных или нанесенных штампом, а количество сосудов с особо выделенной придонной зоной достигает максимума (рис. 6.-14–18, 20).

* Данный сосуд принадлежал девочке, подхороненной в первоначальную женскую могилу, датируемую началом уйбатского хронологического горизонта. По целому ряду поздних признаков это захоронение ребенка относится к финалу уйбатского периода.

Орнаментация верхнего среза венчика сохраняется на протяжении всего периода существования окуневской культуры. Гораздо важнее такой специфический декоративный элемент, как ряд коротких насечек, расположенных по краю венчика с внутренней стороны сосуда. В памятниках уйбатского хронологического горизонта он полностью отсутствует. В комплексах тасхазинского и лебяжинского хронологических горизонтов встречается примерно на 20% посуды (рис. 4.-16, 18; 5.-12, 14, 18). В курганах черновского времени процент сосудов с насечками по краю венчика с внутренней стороны вновь снижается. Отметим, что именно этот декоративный элемент, наряду с округлодонностью части посуды, рассматривается сторонниками автохтонного происхождения окуневской культуры как веский аргумент в пользу ее связи с местной постнеолитической керамической традицией. Мы же наблюдаем совершенно иную картину. В ранних комплексах уйбатского хронологического горизонта окуневская посуда предстает уже в полностью сформированном виде, со всеми ее характерными особенностями. Округлодонные формы и отдельные декоративные элементы, сходные с постнеолитическими, появляются только на тасхазинском хронологическом горизонте культуры, достигают пика своего развития на лебяжинском и постепенно угасают к концу черновского периода.

Способы нанесения орнамента на окуневские сосуды чрезвычайно разнообразны. Использовались различные виды штампов: гладких, зубчатых, фигурных. Применялись оттиски палочек всевозможных конфигураций. Нас же интересует резная орнаментация стенок сосудов. Явление это для окуневской культуры довольно редкое. Тем удивительней, что в ранних памятниках уйбатского хронологического горизонта резная орнаментация с элементами геометризма пользовалась большой популярностью. Таким способом оказалось декорировано свыше 25% горшков. Это могли быть вертикальные линии, прямые, ломаные или с развилками на верхнем конце, косая сетка, треугольные и ромбические фигуры (рис. 3.-21, 22, 24). На тасхазинском и лебяжинском хронологических горизонтах резная орнаментация стенок сосудов отсутствует, за редчайшими исключениями (рис. 4.-17). Два таких горшка обнаружено в кургане Мохов-6 и один среди сборов на могильнике Лебяжье [Киргинеков, 1997, рис. 4.-3; Максименков, 1981, рис. 5.-2]. На черновском хронологическом горизонте резная орнаментация возрождается, но уже в виде горизонтальных линий, сгруппированных под венчиком и в придонной зоне (рис. 6.-14, 15, 20). Даже единичная находка сосуда с прочерченным декором позволяет практически безошибочно идентифицировать посуду уйбатского или черновского хронологических горизонтов, вычлняя ее среди тасхазинских и лебяжинских горшков.

Датировка отдельных комплексов и впускных могил. Разделение окуневской культуры на хронологические группы началось с памятников «типа Мельничный Лог», куда первоначально вошли курганы Карасук-II, Карасук-VIII, Пристань-I [Хлобыстина, 1973]. Позднее к ним добавились Мохов-VI, Уйбат-I, Уйбат-III, курган №1, Уйбат-V, курган №1, Уйбат-Тибик [Лазаретов, 1997, с. 36]. В рамках трехчастной периодизации окуневской культуры такое наполнение ее уйбатского этапа было вполне обоснованным и приемлемым. Теперь же эта группа памятников распадается на два самостоятельных хронологических горизонта: уйбатский и тасхазинский. На основании анализа конструкций погребальных сооружений мы уже отнесли комплексы Уйбат-V, курган №1 и Мохов-VI ко второму (тасхазинскому) хронологическому горизонту культуры. Теперь следует обратить внимание на памятники, долгое время считавшиеся древнейшими среди окуневских, в частности Карасук-II и Пристань-I. Мнение об их безусловной архаичности базировалось на нескольких постулатах: ограды с диагональными кладками, одномогильная конструкция в виде обширной грунтовой ямы, множество

украшений из зубов диких животных, округлодонная керамика. Теперь же установлено, что курганы с диагональными кладками и одной центральной могилой относятся к особой категории окуневских погребальных сооружений – ритуально-погребальным оградам, существовавшим на протяжении всей культуры [Лазаретов, 2012]. Обширные грунтовые ямы и обилие украшений из зубов диких животных свойственны для захоронений не столько уйбатского, сколько тасхазинского хронологического горизонта. Особое внимание следует обратить на керамику из этих комплексов. Сосуд из кургана Карасук-II, помимо округлодонности, несет на себе целый спектр относительно поздних признаков. Его подвенчиковая часть оформлена фризом из горизонтальной «елочки», на внутренней стороне горшка под венчиком нанесен ряд характерных насечек, отсутствует орнаментация дна [Комарова, 1981, рис. 5.-3]. В кургане Пристань-I дно одного из двух сосудов также не орнаментировано. Перечисленные особенности либо вовсе не встречаются на посуде начального (уйбатского) хронологического горизонта, либо составляют ничтожно малое исключение из общего правила. Здесь же они идут комплексно. Наконец, для захоронения в кургане Карасук-II установлена поза погребенной в нем женщины – на спине, с согнутыми и поднятыми коленями вверх ногами. Такое положение тела ни разу не отмечено в женских могилах уйбатского хронологического горизонта. Оно эпизодически встречается в тасхазинских памятниках, а окончательно утверждается уже на лебяжинском хронологическом горизонте. Показательна также находка костяной остроги в кургане Пристань-I. Эта категория предметов массово представлена только в комплексах черновского и разливского времени. Здесь же мы имеем первый, относительно ранний случай ее появления в могиле. По совокупности всех этих признаков курганы Карасук-II и Пристань-I должны датироваться периодом тасхазинского хронологического горизонта, скорее его финальной частью или даже самым началом лебяжинского периода. Третий памятник из этой группы (Карасук-VIII) по манере оформления могилы (грунтовая яма с заплечиками), безусловно, относится к уйбатскому хронологическому горизонту, поскольку в последующие периоды подобные конструкции более не встречаются.

Необходимо также внести некоторую корректировку в интерпретацию еще одного ключевого памятника – Уйбат-III, курган №1. При раскопках могильников Уйбат-III и Уйбат-V мы неоднократно сталкивались с ситуацией, когда в заполнении верхних камер заглубленных каменных ящиков и грунтовых ям с заплечиками обнаруживались перемещенные грабителями кости нескольких скелетов, фрагменты керамики и другой сопроводительный инвентарь. При том что в нижней погребальной камере обычно размещалось одиночное захоронение. Тогда было высказано предположение о ярусном характере таких могил и об относительной синхронности их верхних и нижних погребений [Лазаретов, 1997, с. 33]. В последние годы обнаружено несколько подобных захоронений, но уже не потревоженных грабителями. Выяснилось, что верхняя часть заглубленных каменных ящиков и ям с заплечиками обычно заполнялась каменным закладом или засыпалась материковым грунтом поверх перекрытия нижней погребальной камеры. Устроенные там позднейшие погребения оказались впускными. Вопрос об их соотношении с нижним ярусом захоронений теперь требует отдельного изучения и дополнительной аргументации.

Сама ограда кургана №1 Уйбата-III, нижний ярус погребения центральной могилы-1 (грунтовая яма с заплечиками) и могила-2 (катакомба, женщина на правом боку), несомненно, являются ранними и относятся к уйбатскому хронологическому горизонту. Они устроены до возведения курганной насыпи. Могилы-3–10 впущены в уже существовавшую насыпь. Это были стандартные каменные ящики и стандартные грунтовые ямы с перекрытием на уровне дневной поверхности. Для женщины

из могилы-6 определено положение на спине, с согнутыми и поднятыми коленями вверх ногами. На двух из трех сосудов, обнаруженных в этих погребениях, нанесены характерные насечки по внутреннему краю венчика. Один горшок имел округлое дно, у другого отсутствовала его орнаментация [Лазаретов, 1997, табл. XIX.-1, 3, 6]. Точно такая же округлодонная посуда, с такими же насечками по внутреннему краю венчика происходит из заполнения верхней части могилы-1 [Лазаретов, 1997, табл. XVII, XVIII, XIX.-4, 5]. Судя по количеству погребенных в ней людей (6 взрослых и 4 ребенка) это была обширная грунтовая яма с перекрытием на уровне дневной поверхности (могила-1б), впущенная в заполнение ранней ямы с заплечиками (могила-1а). Часть обнаруженного в ней инвентаря и один-два сосуда, перемещенных грабителями, могли принадлежать человеку из первичного захоронения. Вероятно, это был горшок с резной орнаментацией, обнаруженный в самой нижней части заполнения ямы [Лазаретов, 1997, табл. XIX.-2]. В целом мы имеем еще один пример преобразования раннего (уйбатского) ритуально-погребального сооружения в обычную ограду-кладбище. И произошло это в самом финале тасхазинского хронологического горизонта или даже начале лебяжинского периода. По совокупности датирующих признаков данный впускной комплекс синхронен таким памятникам, как Карасук-II, Пристань-I и явно относится к более позднему времени, чем материал кургана №1 могильника Уйбат-V, расположенного поблизости.

Еще один важный комплекс, которому не повезло как минимум дважды, – Большое Кольцо. Исследование этого монументального памятника проводилось в разные годы тремя разными авторами [Киргинеков, 2010]. Раскопки А.Н. Липского и Г.А. Максименкова крайне плохо задокументированы. Фотографий нет, описания отрывочны, большинство вещей утрачено. Можно лишь констатировать, что изначально это была круглая афанасьевская ограда диаметром 36 м, со впущенными в нее окуневскими захоронениями. Вполне возможно, что мы имеем дело с еще одним «впускным» окуневским курганом, внешняя квадратная ограда которого просто не прослежена. Раскопки же велись только в пределах афанасьевского кольца. Центральная могила комплекса (4-М), судя по ее верхним и нижним параметрам, представляла собой грунтовую яму с заплечиками размером 3,5(2,0)×2,5(1,3) и глубиной 2,5 м. В ней были захоронены мужчина и женщина. Из всего инвентаря (сосуд, клык медведя, резцы грызуна, височное кольцо, шило, игольник с иглами) сохранился только листовидный медный нож с относительно длинным и узким черешком. Из инвентаря сопутствующих могил (2-Л и 3-Л) уцелели баночный сосуд с «жемчужинами» под венчиком и курильница [Киргинеков, 2010, рис. 4.-7; Вадецкая, 1986б, с. 56, рис. 31]. Еще одна обширная грунтовая яма (3-К) содержала погребение ребенка и была перекрыта на уровне древней поверхности несколькими слоями плит и крупным валуном с выбивками. Изображенная на нем «солнцеликая» личина идентична ликам на курильницах из окуневских «впускных» курганов Камышта-2, курган №1 и Итколь-II, курган №12, могила-3 [Киргинеков, 2010, рис. 5; Поляков, Лазаретов, Есин, 2018, рис. 9]. Костяк ребенка был обильно посыпан охрой. В погребении обнаружено свыше 400 костяных и каменных бусин, 25 зубов марала, четыре резца сурка и клык мелкого хищника. Помимо этого, в могиле присутствовали баночный керамический сосуд, узкая костяная пластина (28 см) с закругленным основанием и заостренным концом, игольник с иглой, медное шило, нож с треугольно-трапециевидным лезвием и длинным узким насадом (рис. 3.-10). Костяная пластина полностью соответствует парным предметам из вышеупомянутого погребения Итколь-II, курган №12, могила-3 (рис. 3.-20). По могильным конструкциям, керамике и инвентарю окуневские захоронения кургана Большое Кольцо датируются самым началом уйбатского хронологического горизонта и синхронизируются с другими «впускными» окуневскими курганами.

У нас нет возможности подробно рассматривать датировку каждого окуневского кургана или впускной могилы. Отметим только, что большинство окуневских впускных могил уверенно датируются ранними хронологическими горизонтами культуры. Несколько таких захоронений было совершено в эпонимном могильнике Афанасьева Гора. В литературе постоянно упоминаются материалы из могил-6 и 8. Сосуды из этих погребений не слишком выразительны, не несут на себе явных ранних или поздних признаков и могут теоретически датироваться как уйбатским, так и тасхазинским хронологическими горизонтами культуры [Теплоухов, 1927, рис. 7; рис. 8]. Мало кто обращает внимание на могилу-5. А между тем это была классическая яма с заплечиками общей глубиной 1,7 м. В ее нижней камере погребена женщина (?), лежавшая на левом боку в сильно скорченном положении. Единственный инвентарь – резец сурка, найденный у черепа. В верхнюю камеру впущено второе захоронение. Хронологический разрыв между ними был незначительным, так как при заполнении грунтом нижней камеры часть верхнего скелета просела в нее почти на 30 см. Данная конструкция встречается только на уйбатском хронологическом горизонте культуры. Вероятно, могилы-6 и 8 также следует датировать этим периодом. Аналогичная грунтовая яма с заплечиками (могила-2) общей глубиной 1,4 м была впущена в афанасьевский курган №22 могильника Барсучиха-IV [Грязнов, 1999, с. 41–44]. Ее датировка в пределах уйбатского хронологического горизонта очевидна.

Несколько окуневских впускных захоронений совершено в афанасьевском могильнике Моисеиха. Сверху в насыпь кургана №5 было впущено погребение тагарского или тесинского времени. Само захоронение полностью разрушено грабителями. При его контрольной прокопке «после твердого и, казалось, нетронутого слоя желтого суглинка» на глубине 1,4 м обнаружилось непо потревоженное окуневское погребение с богатым инвентарем [Зими́на, 1966, с. 161]. Очевидно, что это была грунтовая яма с заплечиками. Только у конструкций такого типа верхняя камера заполнялась материковым грунтом. Будь это простая грунтовая яма, ее перекрытие располагалось бы на уровне древней поверхности. Строители верхней могилы и последующие грабители не могли бы его не заметить и не обогреть захоронение. Именно благодаря своей конструкции погребение мужчины с металлическим копьем (рис. 3.-1), шилом, мраморным шариком и баночным сосудом осталось непо потревоженным [Зими́на, 1966, рис. 2; Ковалева, Леонтьев, Амзараков, 2010, рис. 6.-2; 8.-1]. Сама конструкция могилы, а также орнаментация горшка резной сеткой из сдвоенных линий и «жемчужинами» под венчиком указывают на принадлежность данного погребения к комплексам уйбатского хронологического горизонта. Этим же периодом следует датировать окуневское впускное захоронение в кургане №21. При глубине 2,4 м это могла быть только яма с заплечиками. Из данного погребения происходят металлическое шило с костяной рукояткой, черешковый нож, каменный наконечник дротика (рис. 3.-2) и маленький сосуд плохой сохранности [Ковалева, Леонтьев, Амзараков, 2010, рис. 8.-4–6). В курган №24 был впущен заглубленный каменный ящик (могила-2). Верхние края его плит располагались на глубине 1,2 м. Общая же глубина могилы должна была составлять около 2 м. В ней обнаружены металлический листовидный нож с черешковым насадом, костяное изделие, курильница и баночный сосуд, украшенный в верхней части резным фризом из ряда косых крестов, разделенных вертикальными линиями [Ковалева, Леонтьев, Амзараков, 2010, рис. 7.-12, 13; 8.-7, 8]. Данная могила, по-видимому, является самой поздней из впускных окуневских погребений могильника. Подобное сочетание признаков (заглубленный каменный ящик, резная орнаментация на сосуде) возможно только в самом финале уйбатского – начале тасхазинского хронологических горизонтов. Ближайшим аналогом ей являются захоронения в могильнике Мохов-6.

Окуневские захоронения на могильнике Моисеиха, вероятно, производились одним коллективом и в очень короткий промежуток времени. На это указывает одинаково обратительная сохранность сосудов из всех впускных погребений данного могильника.

В промежутках между афанасьевскими курганами могильника Красный Яр-I исследовано четыре окуневских захоронения могильника Красный Яр-II [Вадецкая, 1981а]. Все они совершены в грунтовых ямах с индивидуальными надмогильными сооружениями. В качестве хронологических индикаторов отметим скромный размер самих могил и положение женщины на спине, с согнутыми и поднятыми коленями вверх ногами. Среди находок присутствуют металлический кинжал (рис. 5.-7) и шилья с костяной рукоятью, треугольный нож с довольно широким укороченным насадом и две тонких костяных пластины общей длиной 110 см. На обоих сосудах отсутствует орнаментация дна. По всем признакам данный комплекс относится не ранее чем к финалу тасхазинского хронологического горизонта, а скорее к началу лебяжинского. Чуть более ранним периодом следует датировать впускное погребение 3 в кургане №6 могильника Красный Яр-I [Левашова, 1962, с. 68]. Это был заглубленный каменный ящик, высота плит погребальной камеры которого соответствовала уровню погребенной почвы афанасьевского времени. Но впущен-то он был с уровня насыпи кургана и перекрытие его должно было располагаться ниже дневной поверхности. Дно сосуда орнаментировано, а венчик украшен «жемчужником». Другие впускные окуневские погребения могильника Красный Яр-I (курган №10, могила-4; курган №11, могила-1; курган №13, могила-3; курган №15, могила-1) явно относятся к более позднему времени, скорее всего, к самому финалу лебяжинского хронологического горизонта. На это указывает нож с широким укороченным насадом. Половина сосудов лишена орнаментации дна, на двух – зона венчика выделена горизонтальными линиями, прочерченными (рис. 5.-16) или выполненными штампом [Вадецкая, 1981б, рис. 13.-1, 8]. Прием, характерный уже для украшения посуды следующего, черновского хронологического горизонта. Данный комплекс интересен тем, что в могильнике Красный Яр-I мы имеем, пожалуй, самый поздний вариант впускных окуневских погребений в афанасьевские курганы. В дальнейшем для этих целей использовались только собственные, окуневские ограды.

Отдельно следует разобраться с относительной датировкой могильника Стрелка [Савинов, 1981]. Этот памятник включен в список комплексов финального (разливского) этапа окуневской культуры, а Л.А. Соколовой даже объявлен эпонимным для всей поздней группы памятников [Савинов, 2005]. Нам сложно судить, как по единственному в своем роде, уникальному художественному изделию можно определить возраст целого комплекса. А вот керамика из могильника Стрелка ни по форме, ни по орнаментации не имеет ничего общего с андроновской. Это классическая посуда черновского хронологического горизонта, со всеми ее характерными особенностями. К тому же на 38 могил разливского периода (Итколь-I, курган №1, Разлив-X, Черновая-XI) приходится всего три сосуда, да и то происходящие из детских погребений. Ровно столько же, сколько найдено в трех захоронениях могильника Стрелка. Визитной карточкой комплексов разливского времени является крайне малое количество погребального инвентаря, почти полное отсутствие в могилах керамической посуды и массовая по-смертная трепанация черепов. Ничего подобного в могильнике Стрелка не наблюдается. Это самый обычный комплекс черновского хронологического горизонта.

Происхождение окуневской культуры. Окуневская культура появляется в Хакасско-Минусинской котловине в практически сложившемся виде. Ее мегалитическая курганная традиция, ведущие типы погребальных конструкций, развитая металлургия меди, основные категории инвентаря, баночная посуда, великолепное искусство не имеют истоков в местных культурах неолитической и энеолитической эпох. Окуневский

феномен представляет лишь малую часть мощного миграционного потока, захлестнувшего в конце 1-й половины – середине III тыс. до н.э. территории, ранее занимаемые «афанасьевцами». Его можно рассматривать как вторую волну продвижения скотоводов индоевропейцев далеко на восток [Лазаретов, 1994]. Истоки этого события следует искать в районах Северо-Западного Прикаспия, в среде разноэтничных групп позднеямого-раннекатакомбного периода. Продвижение нового населения шло через Восточный Казахстан и расходилось по двум направлениям. Одна из групп распространилась на Алтай (каракольская культура), а затем в Хакасско-Минусинскую котловину (окуневская культура) и Туву (чаа-хольская культура). Другая группа проникла в Синьцзян (культура кеэрмуци) и Западную Монголию (культура хемцег). Вся эту совокупность памятников мы рассматриваем в рамках окуневско-чумурчекской культурно-исторической общности эпохи ранней бронзы, основу единства которой составляла развитая религиозная доктрина, выразившаяся в идентичных конструкциях, инвентаре, художественных традициях и погребально-поминальных ритуалах [Лазаретов, 2017; 2019]. В отличие от первой (афанасьевской) волны, в данной миграции участвовали преимущественно группы мужчин-европеоидов, испытывавшие явный недостаток женщин. Гендерное равновесие восстанавливалось за счет включения в состав окуневских коллективов местных женщин монголоидного облика, принадлежащих к разным этническим группам постнеолитического горно-таежного населения, основу хозяйства которых составляли охота и рыболовство [Лазаретов, 1997, с. 38–40]. Причем процесс метисации начался еще на стадии миграции и продолжался, хотя и в меньших масштабах, весь период существования культуры. От них «окуневцы» восприняли навыки охоты и рыболовства, что позволило значительно диверсифицировать источники питания и расшило сырьевую базу. Вероятно, именно за счет этой хозяйственной гибкости окуневская культура получила столь широкий территориальный охват и просуществовала столь продолжительное время. Однако еще и еще раз подчеркнем, что до самого финала культуры «окуневцы» оставались европеоидами, пусть и со значительной монголоидной примесью, а основу их хозяйства составляло скотоводство, при вспомогательной роли охоты и рыболовства. Лучше всего это иллюстрируют художественные образы диких животных (медведя, кабана, лося), служившие объектом поклонения на всем протяжении культуры. Однако они никогда не занимали сколько-нибудь значимого места в окуневском пантоне, тогда как изображения быков тиражировались сотнями экземпляров.

Примечательно, что опосредованная связь с местными постнеолитическими группами населения в разные периоды существования окуневской культуры проявлялась поразному. В памятниках финала уйбатского и всего тасхазинского хронологических горизонтов она выразилась в украшении женского костюма огромным количеством подвесок и амулетов из зубов диких животных. На лебяжинском и последующих хронологических горизонтах эта мода постепенно сошла на нет. В начале тасхазинского периода на окуневской посуде начинают проявляться элементы, присущие местной постнеолитической керамической традиции (округлодонность форм, насечки по внутреннему краю венчика). Достигнув пика на лебяжинском хронологическом горизонте, эта манера оформления посуды медленно угасает. Осуществляется возврат, но уже на новом уровне, к привычным баночным формам и резной орнаментации. На черновском и разливском хронологических горизонтах в комплексах массово появляются орудия рыбной ловли: остроги, иглы для вязания сетей, каменные грузила, крючки. Это вовсе не значит, что до сих пор «окуневцы» не ловили и не употребляли в пищу рыбу, просто данные категории предметов наконец-то получили свое, вполне достойное место в наборе погребального инвентаря.

По данным радиоуглеродного метода граница между афанасьевской и окуневской культурами фиксируется на уровне конца XXVI – начала XXV в. до н.э. Участок нало-

жения дат на временной шкале составляет не более одного столетия. В реальности он был еще короче – период жизни одного-двух поколений. Судя по палеогенетическим данным, имело место вытеснение или даже геноцид афанасьевского населения «окуневцами». Наследие «афанасьевцев» в генофонде последних фактически отсутствует, как по мужской, так и по женской линиям [Поляков, 2019].

Характеристика культуры по хронологическим горизонтам. На сегодняшний день мы в состоянии выделить и подробно охарактеризовать пять последовательных периодов существования окуневской культуры:

1. *Уйбатский хронологический горизонт.* Момент появления и становления окуневской культуры в Хакасско-Минусинской котловине. Наиболее ранний ее пласт представлен «впускными» курганами (Большое Кольцо; Итколь-II, курган №12; Камышта-2, курган №1). Одновременно существуют ритуально-погребальные ограды с одной центральной могилой (Карасук-VIII; Уйбат-III, курган №1) и ограды-кладбища с большим количеством захоронений под общей насыпью (Уйбат-I; Уйбат-Тибик; Уйбат-Чарков, курган №1). В самых ранних окуневских комплексах центральная могила оформлена в виде глубокой (1,5–4,5 м) грунтовой ямы с заплечиками. В поздних курганах уйбатского хронологического горизонта возможно встретить центральные могилы в виде обширных грунтовых ям, но их глубина уже не превышает 1–1,5 м. Все последующие захоронения образуют две цепочки могил, северную и южную. Сопутствующие погребения устроены в ямах с заплечиками, обширных грунтовых ямах и в катакомбах. В самом финале появляются, пока еще как отдельные исключения, заглубленные каменные ящики с перекрытием ниже уровня погребенной почвы. Все женщины захоронены в положении на боку, возможны и единичные погребения мужчин в этой позе. Основная же масса мужчин лежит на спине, с согнутыми и поднятыми коленями вверх ногами. Детей хоронили в берестяных колыбелях, вытянуто на спине.

Для украшения бытовых, ритуальных предметов использовались клыки и челюсти мелких хищников, резцы грызунов, зубы крупных травоядных (марала, косули, кабарги), зубы и когти медведя. Одежду чаще расшивали каменными и костяными бусами, мелким бисером. Важным хронологическим маркером уйбатского периода являются костяные колечки, часто с насечками по краю. В комплексах следующих хронологических горизонтов они уже не встречаются. Изредка попадаются медные, серебряные и свинцовые(?) височные кольца диаметром 2–3 см. В мужских погребениях находят амулеты из клыков медведя и подвески из подъязычных костей крупных травоядных (рис. 4.-11). В захоронениях мужчин и мальчиков с особым социальным статусом довольно часто в районе пояса обнаруживаются мраморные шарики диаметром до 4 см, с отверстием 0,3–0,5 см (рис. 3.-8).

Оружие представлено медным и каменным наконечниками копий, металлическими кинжалами, каменными и костяными наконечниками стрел. Правда, не всегда ясно, попали эти наконечники стрел в качестве инвентаря или вместе с телом погребенного человека.

Орудия труда многочисленны и разнообразны. Особенно часто встречаются металлические и костяные игольники с иглами (рис. 3.-16, 17), четырехгранные шилья (рис. 3.-11), вставлявшиеся в деревянную или костяную рукоять (рис. 4.-7). Они находят преимущественно в женских могилах. В погребениях женщин попадают костяные проколки (рис. 5.-6) и каменные скребки для обработки кожи. Эти категории инвентаря оставались неизменными на всем протяжении культуры. И в женских, и в мужских захоронениях присутствуют костяные «кинжалы» (рис. 4.-8) и кинжаловидные орудия (рис. 3.-20) – тонкие и длинные костяные пластины, назначение которых пока непонятно. Медные ножи из комплексов уйбатского хронологического горизонта отличаются большим разнообразием форм и размеров. Их лезвийная часть

может быть листовидной, треугольной или треугольно-трапециевидной. При этом все они имеют четко выраженный насад. Их черешок обычно узкий, относительно длинный, а иногда и приостренный (рис. 3.-9, 10). Для заточки металлических орудий использовались точильные камни – плиточки разных форм и размеров.

Посуда в памятниках уйбатского хронологического горизонта обычно баночная, плоскодонная. Сосуды с округлым дном, на поддонах и тюльпановидные горшки с отогнутым венчиком встречаются, но крайне редко и только в относительно поздних комплексах. Орнаментация посуды может быть монотонной, почти в половине случаев под венчиком присутствует фриз из «жемчужин», часто дополненных оттисками палочки или зубчатого штампа. Свыше 25% горшков несут резную орнаментацию с элементами геометризма: вертикальные линии, прямые, ломаные или с развилками на верхнем конце, косую сетку, треугольные и ромбические фигуры. Придонная зона обычно особо не выделялась. Единичные случаи имеют место, но только в погребениях финала уйбатского хронологического горизонта, на стыке с тасхазинскими комплексами. Дно сосудов орнаментировалось в обязательном порядке, а их стенки зачастую несут явные следы окраски красной охрой.

Уникальной находкой уйбатского периода можно считать комплект из восьми роговых подвесок, найденных в детском погребении (Итколь-II, курган №14, могила-4). Основу набора составляют четыре уменьшенных копии окуневских «монументальных» изваяний, вырезанных из рога. Две подвески, по-видимому, изображают головки водоплавающих птиц, еще две – крупных лесных животных: лося и кабана [Поляков, Есин, 2015]. Данный комплект в полной мере олицетворяет присущий «окуневцам» дуализм мировоззренческой доктрины. В нем представлены как образы божеств, воплощающие сложные, многоплановые религиозные мифологемы, связанные со степным миром скотоводов (рис. 3.-15), так и изображения диких таежных животных (рис. 3.-19), отражающие достаточно примитивные анималистические верования лесных охотников. Особое место в окуневском изобразительном творчестве занимали реалистичные или предельно стилизованные изображения змей. Они представлены среди предметов мелкой пластики (рис. 3.-18), в орнаментации посуды, на «монументальных» изваяниях и стелах. В двух окуневских могилах раннего периода (Итколь-II, курган №12, Камышта-2) обнаружены курительницы с нанесенными на них изображениями «солнцеликих» божеств [Поляков, Есин, 2017; Поляков, Лазаретов, Есин, 2018].

Из кургана №1 могильника Уйбат-III происходит один из самых ранних образцов окуневской «погребальной» скульптуры. Подобные столбообразные изваяния с простыми антропоморфными изображениями в верхней части камня устанавливались в курганах между основной могилой и западной стенкой ограды, точно в створе центрального погребения. Они могли использоваться для совершения поминальных обрядов, условного общения с умершими и их кормления [Лазаретов, 1997, с. 35]. В закладе одной из катакомб кургана №1 могильника Уйбат-Чарков обнаружено красочное изображение «джойского» стиля – особого изобразительного жанра, приуроченного к древним караванным тропам и посвященного божеству – покровителю путешественников и торговцев [Лазаретов, 2011]. Из этого же кургана происходят несколько целых и фрагментированных стел с изображениями ликов богов, плиты с гравировками [Лазаретов, Поляков, 2018б]. Фактически уже в самых ранних комплексах уйбатского хронологического горизонта мы имеем полный набор жанров окуневского изобразительного творчества: «монументальную» и «погребальную» скульптуру, массовое искусство в виде многочисленных стел с изображениями, мелкую пластику, красочные росписи и гравировки. Все это появляется вместе с окуневской культурой и доживает

до самого ее конца. Судя по имеющимся данным, дальнейшее развитие этих самостоятельных жанров шло по пути усложнения и эстетизации уже существующих образов, многократного дублирования их элементов, вследствие чего с течением времени изображения приобретали все более вычурный, фантастический облик.

Эталонные памятники: Итколь-II, курган №12, Уйбат-Чарков, курган №1.

Помимо уже упомянутых памятников к комплексам уйбатского хронологического горизонта можно отнести курганы и впускные погребения: Афанасьева Гора, могилы-5, 6, 8, Барсучиха-IV, курган №22, могила-2, Есино, Есино-IV, могила-2, Итколь-II, курган №14, Моисеиха, могилы-5, 21, 24, Пистах, курган №3, могилы-1, 5.

В ряде случаев, при явной недостаточности материала или его невыразительности, комплексы возможно датировать только в пределах двух смежных хронологических горизонтов, уйбатского и тасхазинского: Верхний Аскиз, курган №2, Летник-VI, курган №37, могила-2, Узунчул-37, могилы-1-3, Узун-Харых, Усть-Бюрь, курган №5, Ярки-III.

Предположительная дата – конец XXVI – XXV в. до н.э.

2. *Тасхазинский хронологический горизонт.* Полностью и окончательно исчезают «впускные» курганы, но традиция подхоронения в афанасьевские ограды, без их коренной перестройки, все еще сохраняется. Центральные погребения курганов-кладбищ теперь оформляются в виде заглубленных каменных ящиков с перекрытием, расположенным ниже уровня погребенной почвы. У ритуально-погребальных сооружений центральная могила может представлять собой обширную грунтовую яму, перекрытую на уровне древней дневной поверхности. Сокращаются линейные размеры и общая заглубленность погребений. Сопутствующие захоронения совершаются в заглубленных каменных ящиках, обширных грунтовых ямах, часто с дополнительной обставкой торцов плитами песчаника, крайне редко – в катакомбах. Грунтовые ямы с заплечиками больше не встречаются, а катакомбы представлены только одним типом Пв. Теперь уже все мужчины и часть женщин погребены на спине, с согнутыми и поднятыми коленями вверх ногами. В конце тасхазинского хронологического горизонта возможно появление первых стандартных укороченных каменных ящиков с перекрытием на уровне древней дневной поверхности.

Типовой состав украшений и амулетов из клыков диких животных не претерпевает значимых изменений, но количество их резко возрастает. Теперь они используются для оформления одежды. Из обихода выходят только украшения из спилов трубчатых костей, а мраморные шарики с отверстием встречаются гораздо реже и только в погребениях мужчин (рис. 4.-13). У медных ножей наблюдается процесс постепенного сокращения длины черенка и увеличения его ширины (рис. 4.-2, 3). Наиболее зримые трансформации происходят с керамикой. Появляются горшки с округлым и уплощенным дном, с плавным переходом к стенкам (рис. 4.-20). Отмечаются случаи орнаментации венчиков сосудов насечками с внутренней стороны. Верхний фриз теперь чаще выделяют рядами горизонтальной «елочки» или фигурного штампа. Придонная зона может быть оформлена аналогичным образом (рис. 4.-16, 18). Почти исчезает резная орнаментация стенок сосудов. Она присутствует только на двух горшках из наиболее раннего комплекса тасхазинского периода – Мохов-6 [Киргинеков, 1997, рис. 4.-1, 3]. Массово появляются сосуды с неорнаментированным дном. Из уникальных находок можно отметить медный проушной топорик из могилы-4 кургана Тас хазаа и пару стеатитовых нашивок в виде птичек из кургана 6 могильника Бельтыры (рис. 4.-1, 12).

Эталонный памятник Уйбат-V, курган №1.

Комплексы и впускные могилы тасхазинского хронологического горизонта: База Минторга, Бельтыры, курган №6, Карасук-II, Карасук-III, курган №7, могилы-1-3, Красный Яр-I, курган №6, могила-3, Мохов-6, Пристань-I, Тас хазаа, Уйбат-V, курган №1.

Комплексы переходного облика или датирующиеся смежными хронологическими горизонтами, тасхазинским и лебяжинским: Красный Яр-II, могилы-1–4, Уйбат-III, курган №1, могилы-1б, 3–10, Черемушный Лог-I.

Предположительная дата – XXIV в. до н.э.

3. *Лебяжинский хронологический горизонт*. Центральные погребения ритуально-погребальных оград и оград-кладбищ по-прежнему представляют собой заглубленные каменные ящики. Уменьшаются только их линейные размеры, а общая глубина таких могил не превышает 1,5 м. Сопутствующие захоронения теперь устроены в стандартных укороченных каменных ящиках и стандартных грунтовых ямах, перекрытых плитами на уровне древней дневной поверхности. Полностью исчезают погребения в катакомбах. Отмечен первый случай, когда центральное захоронение кургана по размерам и конструкции совершенно не отличается от сопутствующих могил – стандартных укороченных каменных ящиков (Красный Камень, курган №2). Все погребения, и мужчин, и женщин, совершены в единой позе – на спине, с согнутыми и поднятыми коленями вверх ногами.

Сокращается количество подвесок из зубов диких животных, их чаще используют для украшения бытовых предметов, а не одежды. Исчезают маленькие мраморные шарики с отверстиями. Единично, только в захоронениях взрослых мужчин с особым социально-ритуальным статусом, встречаются крупные мраморные шары диаметром уже 6–7 см (рис. 5.-8). В таком виде они доживают до финала культуры. Появляются первые, пока еще довольно примитивные костяные пластинки с изображением женских лиц (рис. 5.-2). Начинается осуществляться переход от черешковых ножей к листовидным, без выраженного насада. Сохраняется количество сосудов с округлым и уплощенным дном, с плавным переходом к стенкам. Отмечаются случаи орнаментации венчиков сосудов насечками с внутренней стороны (рис. 5.-14, 18). Число горшков, украшенных «жемчужинами», заметно сокращается, их место под венчиком занимает фриз из горизонтальной «елочки» или оттисков фигурного штампа. Таким же образом часто выделяется и придонная зона (рис. 5.-12, 13). Количество сосудов с неорнаментированным дном достигает почти 40%.

Уникальной находкой лебяжинского периода является клад каменных орудий из семи предметов (три «топора», пест, «утюжок», плитка-абразив и терочник), обнаруженный в ограде кургана №1 могильника Красный Камень [Лазаретов, 2011; Лазаретов, Поляков, 2018а, рис. 4]. Это был комплект орудий, применявшихся при строительстве курганов, могил и при проведении погребальных ритуалов непосредственно на могильнике. Особенно интересен терочник с изображением головы козла (рис. 5.-10). Он позволяет установить культурную и хронологическую принадлежность целой серии подобных изделий, происходящих из случайных находок, а также уточнить их функциональное назначение. Аналогичные комплекты, вероятно, существовали на протяжении всей культуры, но крайне редко попадали в могилы. В кургане №2 этого же могильника в женском захоронении обнаружен набор из 54 бронзовых блях с отверстиями по краям и остатками кожаных ремешков. Бляхи овальные и круглые, размером от 3 до 12 см, вероятно, составляли ожерелье, надевавшееся по особым случаям, при проведении религиозных обрядов.

Эталонный памятник: Красный Камень, курганы №1, 2.

Комплексы и впускные могилы лебяжинского хронологического горизонта: Итколь-II, курган №26, Красный Камень, курганы №1, 2, Красный Яр-I, курган №10, могилы-1, 4, курган №11, могила-1, курган №13, могила-3, курган №15, могила-1, Лебяжье, курганы №1–4, Тепсей-VIII, курган №2, Уйбат-Хулган, Черновая-VI, курган №2, могила-2, курган №4, могила-5.

Комплексы переходного облика или датирующиеся смежными хронологическими горизонтами, лебяжинским и черновским: Лебяжье, могилы-1–3, Усчуль, Черемушный Лог-III.

Предположительная дата – XXIII в. до н.э.

4. *Черновский хронологический горизонт.* Период максимальной стабилизации и стандартизации культуры. Центральные захоронения ритуально-погребальных оград и оград-кладбищ оформлены в виде стандартных укороченных каменных ящиков с перекрытием на уровне древней поверхности. По размерам они не отличаются от сопутствующих могил, таких же ящиков или стандартных грунтовых ям. Теряется связь центра и периферии кургана, вследствие чего нарушается традиционная система размещения погребений двумя цепочками, огибавшими центральное захоронение. Теперь они могут располагаться несколькими рядами по линии Ю–С. Соответственно возрастает число погребенных, развернутых головой в западный сектор. Большинство случаев обратной ориентировки связано с позднейшими подхоронениями, когда покойников укладывали «валетом». Часть малых ритуально-погребальных оград с одним центральным погребением после совершения обрядов перестраивается в ограды-кладбища, образуя курганы-«матрешки». Заканчивает свое существование практика подхоронений в насыпи афанасьевских оград. Все впускные могилы приурочены только к собственным, окуневским курганам. «Погребальные» скульптуры, стоящие в створе основной могилы к юго-западу от нее, теперь чаще выносят за пределы оград. Отмечаются многочисленные случаи подхоронений в уже существующие погребения, перемещения скелетов в соседние могилы, изъятия отдельных черепов и перенос их в другие захоронения. Зафиксированы следы раскраски лиц покойников красной охрой. В поздних памятниках возрастает количество безынвентарных могил.

Украшения из зубов диких животных встречаются теперь в единичных экземплярах. Предпочтение отдается различным видам бус и бисеру. Височные кольца увеличиваются в размерах до 4–7 см (рис. 6.-4), а в качестве лигатуры для них все чаще используется олово. Массовое распространение получают стеатитовые головки и костяные пластинки с изображениями женских лиц, приуроченные к детским погребениям (рис. 6.-5, 10). В захоронениях мужчин появляются орудия рыболовства: остроги различных типов, медные крючки, каменные грузила, костяные спицы для вязания сетей (рис. 6.-3, 11–13). Двулезвийные листовидные ножи теперь становятся бесчерешковыми (рис. 6.-2).

Особенно заметны изменения в формах и орнаментации керамики. Значительно сокращается количество сосудов с округлым и уплощенным дном. Их вытесняют баночные и тюльпановидные горшки с отогнутым венчиком (рис. 6.-14, 19). Получают распространение сосуды на фигурных поддонах (рис. 6.-18), а вот количество курильниц в престижных захоронениях, напротив, сокращается до минимума. Поясок коротких насечек на внутренней стороне венчика в процентном отношении встречается гораздо реже, чем в лебяжинских комплексах. Верхняя часть сосудов и их придонная зона теперь выделяются несколькими горизонтальными линиями, прочерченными или нанесенными штампом. В самых ранних черновских комплексах единично можно встретить «гибридную» орнаментацию – сочетание на одном сосуде (рис. 6.-15) прочерченных линий и «жемчужин» (Итколь-I, курганы №1–3). Последние выступают в качестве рудимента предшествующего периода. До половины сосудов лишены орнаментации дна, отсутствует окраска охрой.

Эталонный памятник: Черновая-VIII.

Комплексы и впускные могилы черновского хронологического горизонта: Абакан, Абаканская Управа, Аскиз, Верхний Аскиз-I, Ербинская, Итколь-I, курганы №1–3, Итколь-II, курганы №13, 21, 22, Малые Копены-III, курган №41, Окунев Улус, Стрелка, Сыда-V, Туим-Кольцо, Уйбат-V, курган №1, могилы-8, 9, 11, 13, курганы №2, 4, Уйбат-Батень, курганы №2, 3, Черновая-IV.

Дата – XXII–XX вв. до н.э. (по А.В. Полякову).

5. *Разливский хронологический горизонт.* Конструкции курганов и могил, их планиграфия сохраняются в прежнем виде. В двух курганах зафиксированы захоронения

черепов или шкур быков в специальных каменных ящиках, расположенных у восточной стенки ограды (Итколь-II, курган №1, Разлив-X). Отмечаются многочисленные случаи помещения дополнительных покойников в уже существующие погребения. Так, в 11 могилах кургана Разлив-X были захоронены 41 человек, включая детей [Пшеницына, Пяткин, 2006, с. 84]. Ярким показателем принадлежности к разливскому хронологическому горизонту является наличие посмертной трепанации черепов в затылочно-теменной области у большинства погребенных – как взрослых, так и детей. Особенностью также может считаться значительное количество безынвентарных захоронений. Обычные бытовые предметы (ножи, шилья, игольники) в могилах практически не встречаются. Редкие исключения составляют единичные ритуальные изделия из погребений людей с особым социальным статусом (рис. 7.-1, 13). Зато гораздо чаще, чем в предшествующее время, попадаются альчики барана или косули со следами окраски. На 38 могил данного периода приходится всего три керамических сосуда (рис. 7.-14–16). Все они, а также стеатитовые головки, костяные пластинки с женскими лицами и другие поделки (рис. 7.-9) происходят из детских захоронений.

У предметов из стеатита, в отличие от изделий черновского периода, четко моделированы голова, шея, торс, острый подбородок (рис. 7.-2–4). Костяные пластинки с изображениями женских лиц отличает вычурность стиля в передаче роскошного головного убора (рис. 7.-11). Уникальной находкой является кольцо из зеленого нефрита (рис. 7.-10). Оно указывает на возможные контакты «окуневцев» в этот период с носителями сейминско-турбинского или глазковского культурного комплекса [Леонтьев, 2001, с. 122]. Керамика баночная, маловыразительная. Зона венчика на двух горшках украшена пояском из ямок, отсутствует орнаментация дна (рис. 7.-14, 15). Обращает на себя внимание обилие в памятниках разливского хронологического горизонта сложных нереалистических личин и изображений «тощих» коров, найденных в переиспользованном состоянии. От гравировок лебяжинского и черновского периодов их отличает предельная стилизация.

Комплексы: Итколь-II, курган №1, Разлив-X, Черновая-XI.

Возможно, к разливскому хронологическому горизонту относится часть впускных безынвентарных захоронений в насыпях окуневских курганов черновского периода, но доказать их поздний возраст возможно только с использованием методов естественных наук.

Дата – XIX–XVIII вв. до н.э. (по А.В. Полякову).

Заключение

Представленная схема развития окуневской культуры не является окончательной. Главная проблема заключается в определении верхнего предела ее бытования. Давно уже установлено, что андроновская культура, сменившая окуневскую на севере региона, в своем стремлении на юг не продвинулась далее широты Абакана [Вадецкая, 1986а, с. 41–42; Лазаретов, 2001, с. 104; Савинов, 2002, с. 24]. В южных районах, несмотря на масштабные раскопки могильников и поселений, полностью отсутствуют какие-либо находки андроновского облика. Там окуневская культура теоретически могла продолжать существовать вплоть до начала эпохи поздней бронзы и даже позднее. На юге Хакасско-Минусинской котловины нам пока еще не известны окуневские комплексы даже разливского хронологического горизонта, предшествующего андроновской экспансии. Их поиск и интерпретация становятся насущной задачей ближайшего будущего. На данной территории могут быть выделены дополнительные хронологические горизонты периода сосуществования андроновской и окуневской культур, финала окуневского феномена. Без этого невозможно судить об исторических судьбах «окуневцев» и об их вкладе в формирование комплексов эпохи поздней бронзы.

Надежная верификация предложенной схемы на основе радиоуглеродного метода в его современном состоянии едва ли возможна. Разделяя культуру на дробные

хронологические горизонты протяженностью в 100–150 лет, мы фактически выходим за пределы его компетенции. Доверительные интервалы большинства существующих дат оказываются шире, чем исторические периоды, определенные по археологической методике. Для дальнейшего продвижения необходимо совершенствование самого радиоуглеродного метода, скрупулезная работа по отбору новых образцов и тщательная селекция полученных дат.

Библиографический список

- Вадецкая Э.Б. Предметы вооружения из могил окуневской культуры // Военное дело древних племен Сибири и Центральной Азии. Новосибирск : Наука, 1981а. С. 13–21.
- Вадецкая Э.Б. Афанасьевский могильник Красный Яр // Проблемы западносибирской археологии. Эпоха камня и бронзы. Новосибирск : Наука, 1981б. С. 33–62.
- Вадецкая Э.Б. Археологические памятники в степях Среднего Енисея. Л. : Наука, 1986а. 180 с.
- Вадецкая Э.Б. Сибирские курительницы // КСИА. Вып. 185, 1986б. С. 50–59.
- Грязнов М.П. Афанасьевская культура на Енисее. СПб. : Дмитрий Буланин, 1999. 136 с.
- Зимица В.М. Афанасьевское погребение из Тубы // Сибирский археологический сборник. Новосибирск : Наука, 1966. С. 160–163.
- Киргинцев Э.Н. Окуневский курган около у. Мохов // Окуневский сборник. Культура. Искусство. Антропология. СПб. : Петро-РИФ, 1997. С. 128–133.
- Киргинцев Э.Н. Итоги исследования кургана Большое Кольцо в долине реки Камышта // Афанасьевский сборник. Барнаул : Азбука, 2010. С. 79–91.
- Ковалева О.В., Леонтьев Н.В., Амзараков П.Б. Раскопки афанасьевского могильника под горой Моисеиха в 1959 г. // Афанасьевский сборник. Барнаул : Азбука, 2010. С. 108–121.
- Комарова М.Н. Своеобразная группа энеолитических памятников на Енисее // Проблемы западносибирской археологии. Эпоха камня и бронзы. Новосибирск : Наука, 1981. С. 76–90.
- Лазаретов И.П. Окуневские могильники долины реки Уйбат (к вопросу о второй волне индоевропейцев в Южной Сибири) // Изучение древних культур и цивилизаций. Материалы к пленуму ИИМК 5–7 апреля 1994 г. Археологические изыскания. Вып. 14. СПб. : Б.и., 1994. С. 20–24.
- Лазаретов И.П. Окуневские могильники в долине реки Уйбат // Окуневский сборник. Культура. Искусство. Антропология. СПб. : Петро-РИФ, 1997. С. 19–64.
- Лазаретов И.П. Локализация и проблемы взаимодействия культур Южной Сибири // Евразия сквозь века. СПб. : Филологический факультет Санкт-Петербургского государственного университета, 2001. С. 103–107.
- Лазаретов И.П. Окуневские личины джойского типа – маркеры древних путей // Наскальное искусство в современном обществе. К 290-летию научного открытия Томской писаницы. Т. 2. Кемерово : Кузбассвузиздат, 2011а. С. 59–64.
- Лазаретов И.П. Клад каменных орудий с окуневским изваянием // Труды III (XIX) Всероссийского археологического съезда. СПб. ; М. ; Великий Новгород : ИИМК РАН, 2011б. Т. I. С. 240–242.
- Лазаретов И.П. Окуневские курганы с диагональными кладками // Культуры степной Евразии и их взаимодействие с древними цивилизациями. СПб. : ИИМК РАН; Периферия, 2012. Кн. 2. С. 220–224.
- Лазаретов И.П. Погребальная скульптура в контексте окуневской изобразительной традиции // Труды IV (XX) Всероссийского археологического съезда. Казань : Отечество, 2014. Т. 1. С. 459–462.
- Лазаретов И.П. К относительной хронологии афанасьевской культуры Среднего Енисея или хорошо забытое старое // Древности Сибири и Центральной Азии. Т. 8 (20). Горно-Алтайск : ГАГУ, 2017а. С. 8–34.
- Лазаретов И.П. Общность культур Саяно-Алтая в эпоху ранней бронзы // Труды V (XXI) Всероссийского археологического съезда в Барнауле-Белокурихе. Барнаул : Изд-во Алт. ун-та, 2017б. Т. 1. С. 277–282.
- Лазаретов И.П. Окуневско-чумерчская общность: феномен эпохи ранней бронзы и проблема синхронизации культур // Маргулановские чтения – 2019: Материалы Международной археологической научно-практической конференции, посвященной 95-летию со дня рождения выдающегося казахстанского археолога К.А. Акишева. Нур-Султан : ИПТКА «Глобус», 2019. С. 132–144.
- Лазаретов И.П., Поляков А.В. Хронология и периодизация комплексов эпохи поздней бронзы Южной Сибири // Этнокультурные процессы в Верхнем Приобье и сопредельных регионах в конце эпохи бронзы. Барнаул : Концепт, 2008. С. 33–55.

Лазаретов И.П., Поляков А.В. Могильник Красный Камень – погребально-ритуальный комплекс ранней бронзы // Теория и практика археологических исследований. 2018а. №2 (22). С. 21–46.

Лазаретов И.П., Поляков А.В. Исследования могильника Уйбат-Чарков и новые данные о раннем этапе развития окуневской культуры // Теория и практика археологических исследований. 2018б. №3 (23). С. 41–69.

Лазаретов И.П., Морозов С.В., Поляков А.В. Новые данные о манипуляциях с черепами в погребальном обряде окуневской культуры // Древние некрополи – погребально-поминальная обрядность, погребальная архитектура и планировка некрополей. Труды ИИМК РАН. Т. 47. СПб. : ИИМК РАН, 2018. С. 51–56.

Левашова В.П. Афанасьевский могильник Красный Яр в Хакасии // Историко-археологический сборник. М. : МГУ, 1962. С. 62–73.

Леонтьев С.Н. Памятник окуневской культуры курган Черновая XI // Археология, этнография и антропология Евразии. №4(8). Новосибирск : Изд-во Ин-та археологии и этнографии СО РАН, 2001. С. 116–123.

Максименков Г.А. Могильник Черновая-VIII – эталонный памятник окуневской культуры // Вадецкая Э.Б., Леонтьев Н.В., Максименков Г.А. Памятники окуневской культуры. Л. : Наука, 1980. С. 3–26.

Максименков Г.А. Могильник окуневской культуры у с. Лебяжье // Проблемы западносибирской археологии. Эпоха камня и бронзы. Новосибирск : Наука, 1981. С. 91–110.

Миклашевич Е.А. Некоторые дополнительные материалы в связи с публикацией плит из могильника Лебяжье // Вестник САИПИ. Вып. 6–7. Кемерово : Сибирская ассоциация исследователей первобытного искусства, 2003–2004. С. 17–27.

Наглер А., Парцигер Г. Новые памятники окуневской культуры в Центральной части Минусинской котловины // Окуневский сборник 2. Культура и ее окружение. СПб. : Изд-во Санкт-Петербург. ун-та, 2006. С. 104–119.

Подольский М.Л. Два окуневских памятника на ручье Узунчул // Окуневский сборник. Культура. Искусство. Антропология. СПб. : Петро-РИФ, 1997. С. 113–122.

Поляков А.В. Поминальное сооружение окуневской культуры на озере Итколь // Древние культуры Евразии. СПб. : Инфо-ол, 2010. С. 75–80.

Поляков А.В. К вопросу о необходимости раскопок курганов окуневской культуры широкими площадями (на примере кургана 13 могильника Итколь-II) // Археология древних обществ Евразии: хронология, культурогенез, религиозные воззрения. СПб. : ИИМК РАН; Арт-Экспресс, 2014. С. 332–355 (Труды ИИМК РАН. Т. XLII).

Поляков А.В. Особенности организации погребального пространства курганов окуневской культуры // Труды V (XXI) Всероссийского археологического съезда в Барнауле – Белокурихе. Барнаул : Изд-во Алт. ун-та, 2017. Т. I. С. 337–339.

Поляков А.В. Обзор результатов начального этапа палеогенетических исследований населения эпохи бронзы Минусинских котловин // Теория и практика археологических исследований. 2019. №2 (26). С. 91–108.

Поляков А.В., Есин Ю.Н. Миниатюрные изображения из погребения окуневской культуры на озере Иткуль в Хакасии // Археология, этнография и антропология Евразии. 2015. Т. 43, №2. С. 43–57.

Поляков А.В., Есин Ю.Н. Курильница с антропоморфными изображениями из раннеокуневского погребения могильника Итколь-II // Труды V (XXI) Всероссийского археологического съезда в Барнауле – Белокурихе. Барнаул : Изд-во Алт. ун-та, 2017. С. 339–343.

Поляков А.В., Лазаретов И.П. Современная хронология эпохи палеометалла Минусинских котловин // Прошлое человечества в трудах петербургских археологов на рубеже тысячелетий (К 100-летию создания российской академической археологии). СПб. : Петербургское Востоковедение, 2019. С. 188–202.

Поляков А.В., Лазаретов И.П., Есин Ю.Н. Исследования Саянской экспедиции ИИМК РАН памятников эпохи ранней бронзы на озере Итколь в 2016–2017 гг. // Бюллетень ИИМК РАН. 2018. №8. С. 123–139.

Поляков А.В., Свято С.В. Радиоуглеродное датирование археологических памятников неолита – начала железного века Среднего Енисея: обзор результатов и новые данные // Теория и практика археологических исследований. Барнаул : Изд-во Алт. ун-та, 2009. Вып. 5. С. 20–56.

Пшеницына М.Н., Пяткин Б.Н. Курган Разлив X – памятник окуневской культуры // Окуневский сборник 2. Культура и ее окружение. СПб. : Изд-во Санкт-Петербург. ун-та, 2006. С. 82–94.

Савинов Д.Г. Окуневские могилы на севере Хакасии. Проблемы западносибирской археологии. Эпоха камня и бронзы. Новосибирск : Наука, 1981. С. 111–117.

- Савинов Д.Г. Ранние кочевники Верхнего Енисея. СПб. : СПбГУ, 2002. 201 с.
- Савинов Д.Г. К проблеме выделения позднего этапа окуневской культуры // Теория и практика археологических исследований. Вып. 1. Барнаул : Азбука, 2005. С. 28–34.
- Соколова Л.А. Типология погребальных сооружений окуневской культуры // Окуневский сборник 2. Культура и ее окружение. СПб. : Изд-во Санкт-Петербург. ун-та, 2006. С. 251–259.
- Соколова Л.А. Окуневская культурная традиция в стратиграфическом аспекте // Археология, этнография и антропология Евразии. №2(30). Новосибирск : Ин-т археологии и этнографии СО РАН, 2007. С. 41–51.
- Соколова Л.А. Формирование окуневского культурного феномена: автореф. дис. ... канд. ист. наук. СПб., 2009. 23 с.
- Теплоухов С.А. Древние погребения в Минусинском крае // Материалы по этнографии. Т. III, вып. 2. Л. : Б.и., 1927. С. 57–112.
- Хаврин С.В. Металлические изделия окуневской культуры // Окуневский сборник 2. Культура и ее окружение. СПб. : Изд-во Санкт-Петербург. ун-та, 2006. С. 242–244.
- Хлобыстина М.Д. Происхождение и развитие культуры ранней бронзы в Южной Сибири // Советская археология. 1973. №1. С. 24–39.

References

- Vadetskaya Je.B. Predmety vooruzheniya iz mogil okunevskoj kul'tury [Armaments from the Graves of Okunev Culture]. Voennoe delo drevnih plemen Sibiri i Central'noj Azii [Military Science of the Ancient Tribes of Siberia and Central Asia]. Novosibirsk : Nauka, 1981a. Pp. 13–21.
- Vadetskaya Je.B. Afanas'evskij mogil'nik Krasnyj Jar [Afanasyevsky Burial Ground Krasny Jar]. Problemy zapadnosibirskoj arheologii. Epoha kamnya i bronzy [Problems of West Siberian Archaeology. Age of Stone and Bronze]. Novosibirsk : Nauka, 1981b. Pp. 33–62.
- Vadetskaya Je.B. Arheologicheskie pamyatniki v stepyah Srednego Eniseya [Archaeological Sites in the Steppes of the Middle Yenisei]. L. : Nauka, 1986a. 180 p.
- Vadetskaya Je.B. Sibirskie kuril'nicy [Siberian Censers]. KSIA. Issue 185, 1986b. Pp. 50–59.
- Gryaznov M.P. Afanas'evskaya kul'tura na Enisee [Afanasyevskaya Culture on the Yenisei]. SPb. : Dmitrij Bulanin, 1999. 136 p.
- Zimina V.M. Afanas'evskoe pogrebenie iz Tuby [Afanasyevsky Burial from Tuba]. Sibirskij arheologicheskij sbornik [Siberian Archaeological Collection]. Novosibirsk : Nauka, 1966. Pp. 160–163.
- Kirginekov E.N. Okunevskij kurgan okolo u. Mohov [Okunevsky Mound near Mokhov]. Okunevskij sbornik. Kul'tura. Iskusstvo. Antropologiya [Okunevsky Collection. The Culture. Art. Anthropology]. SPb. : Petro-RIF, 1997. Pp. 128–133.
- Kirginekov E.N. Itogi issledovaniya kurgana Bol'shoy Kol'co v doline reki Kamyshta [The Results of the Study of the Great Ring Mound in the Kamyshta River Valley]. Afanas'evskij sbornik [Afanasyevsky Collection]. Barnaul : Azbuka, 2010. Pp. 79–91.
- Kovaleva O.V., Leont'ev N.V., Amzarakov P.B. Raskopki afanas'evskogo mogil'nika pod goroy Moiseha v 1959 g. [Excavations of the Afanasyevsky Burial Ground under the Moiseha Mountain in 1959]. Afanas'evskij sbornik [Afanasyevsky Collection]. Barnaul : Azbuka, 2010. Pp. 108–121.
- Komarova M.N. Svoeobraznaya gruppa eneoliticheskikh pamyatnikov na Enisee [A Peculiar Group of Eneolithic Sites on the Yenisei]. Problemy zapadnosibirskoj arheologii. Epoha kamnya i bronzy [Problems of West Siberian Archaeology. Age of Stone and Bronze]. Novosibirsk : Nauka, 1981. Pp. 76–90.
- Lazareto I.P. Okunevskie mogil'niki doliny reki Ujbat (k voprosu o vtoroj volne indoevropejcev v Yuzhnoj Sibiri) [Okunevo Burial Grounds of the Uybat River Valley (on the question of the second wave of Indo-Europeans in South Siberia)]. Izuchenie drevnih kul'tur i civilizacij. Materialy k plenumu IIMK 5–7 aprelya 1994 g. Arheologicheskie izyskaniya. Vyp. 14 [Studying of Ancient Cultures and Civilizations. Materials for the Plenum of the IIMK April 5–7, 1994. Archaeological Surveys. Issue 14]. SPb., 1994. Pp. 20–24.
- Lazareto I.P. Okunevskie mogil'niki v doline reki Ujbat [Okunevo Burial Grounds in the Uybat River Valley] Okunevskij sbornik. Kul'tura. Iskusstvo. Antropologiya [Okunevsky collection. The Culture. Art. Anthropology]. SPb. : Petro-RIF, 1997. Pp. 19–64.
- Lazareto I.P. Lokalizaciya i problemy vzaimodejstviya kul'tur Yuzhnoj Sibiri [Localization and Problems of Interaction of Cultures of South Siberia]. Evraziya skvoz' veka. [Eurasia through the Centuries]. SPb. : Filologicheskij fakul'tet Sankt-Peterburgskogo gosudarstvennogo universiteta, 2001. Pp. 103–107.
- Lazareto I.P. Okunevskie lichiny dzhokskogo tipa – markery drevnih putej [Okunevo Masks of the Joy Type – Markers of Ancient Ways]. Naskal'noe iskusstvo v sovremennom obshchestve. K 290-letiyu

nauchnogo otkrytiya Tomskoj pisanicy. T. 2 [Rock Art in Modern Society. To the 290th Anniversary of the Scientific Discovery of the Tomsk Pisanitsa. Vol. 2]. Kemerovo : Kuzbassvuzizdat, 2011a. Pp. 59–64.

Lazaretov I.P. Klad kamennyh orudij s okunevskim izvayaniem [Treasure of Stone Tools with the Okunevo Statue]. Trudy III (XIX) Vserossijskogo arheologicheskogo s'ezda [Proceedings of III (XIX) All-Russian Archaeological Congress]. SPb. ; M. ; Velikij Novgorod : IIMK RAN, 2011b. Vol. 1. Pp. 240–242.

Lazaretov I.P. Okunevskie kurgany s diagonal'nymi kladkami [Okunevsky Mounds with Diagonal Masonry]. Kul'tury stepnoj Evrazii i ih vzaimodejstvie s drevnimi civilizacijami [Cultures of Steppe Eurasia and their Interaction with Ancient Civilizations]. SPb. : IIMK RAN; Periferiya, 2012. Book 2. Pp. 220–224.

Lazaretov I.P. Pogrebal'naya skulptura v kontekste okunevskoj izobrazitel'noj tradicii [Funeral Sculpture in the Context of Okunevo Art Tradition]. Trudy IV (XX) Vserossijskogo arheologicheskogo s'ezda [Proceedings of the IV (XX) All-Russian Archaeological Congress]. Kazan' : Otechestvo, 2014. Vol. 1. Pp. 459–462.

Lazaretov I.P. K odnositel'noj hronologii afanas'evskoj kul'tury Srednego Eniseya ili horosho zabytoe staroe [To the Relative Chronology of the Afanasyevo Culture of the Middle Yenisei or the Well-Forgotten Old]. Drevnosti Sibiri i Central'noj Azii. T. 8 (20) [Antiquities of Siberia and Central Asia. T. 8 (20)]. Gorno-Altajsk : GAGU, 2017a. Pp. 8–34.

Lazaretov I.P. Obshhnost' kul'tur Sayano-Altaya v epohu rannej bronzy [The Community of Cultures of the Sayano-Altai in the Early Bronze Age]. Trudy V (XXI) Vserossijskogo arheologicheskogo s'ezda v Barnaule – Belokurihe [Proceedings of the V (XXI) All-Russian Archaeological Congress in Barnaul – Belokurikha]. Barnaul : Izd-vo Alt. un-ta, 2017b. Vol. 1. Pp. 277–282.

Lazaretov I.P. Okunevsko-chemurchekskaya obshhnost': fenomen epohi rannej bronzy i problema sinhronizacii kul'tur [Okunev-Chemurchek Community: the Phenomenon of the Early Bronze Age and the Problem of Cultural Synchronization]. Margulanovskie chteniya – 2019: Materialy Mezhdunarodnoj arheologicheskoy nauchno-prakticheskoy konferencii, posvyashhennoj 95-letiyu so dnya rozhdeniya vydayushhegosya kazhstanskogo arheologa K.A. Akisheva [The Margulanov Readings – 2019: Materials of the International Archaeological Scientific and Practical Conference Dedicated to the 95th Birthday of the Outstanding Kazakhstan Archaeologist K.A. Akishev]. Nur-Sultan : Globus, 2019. Pp. 132–144.

Lazaretov I.P., Polyakov A.V. Hronologiya i periodizaciya kompleksov epohi pozdnej bronzy Yuzhnoj Sibiri [Chronology and Periodization of Complexes of the Late Bronze Age of Southern Siberia]. Etnokul'turnye processy v Verhnem Priob'e i sopredel'nyh regionah v konce epohi bronzy [Ethnocultural Processes in the Upper Ob and Adjacent Regions at the End of the Bronze Age]. Barnaul : Koncept, 2008. Pp. 33–55.

Lazaretov I.P., Polyakov A.V. Mogil'nik Krasnyj Kamen' – pogrebal'no-ritual'nyj kompleks rannej bronzy [The Burial Ground of Red Stone – a Funeral-Ritual Complex of Early Bronze]. Teoriya i praktika arheologicheskikh issledovanij [Theory and Practice of Archaeological Research]. 2018a. №2 (22). Pp. 21–46.

Lazaretov I.P., Polyakov A.V. Issledovaniya mogil'nika Ujbat-Charkov i novye dannye o rannem etape razvitiya okunevskoj kul'tury [Studies of the Ujbat-Charkov Burial Ground and New Data on the Early Stage of Development of Okunev Culture]. Teoriya i praktika arheologicheskikh issledovanij [Theory and Practice of Archaeological Research]. 2018b. №3 (23). Pp. 41–69.

Lazaretov I.P., Morozov S.V., Polyakov A.V. Novye dannye o manipulyaciyah s cherepami v pogrebal'nom obryade okunevskoj kul'tury [New Data on Manipulations with Skulls in the Funeral Rite of the Okunevo Culture]. Drevnie nekropoli – pogrebal'no-pominal'naya obryadnost', pogrebal'naya arhitektura i planirovka nekropolej. Trudy IIMK RAN. T. 47 [Ancient Necropolises – Funeral and Memorial Rituals, Funerary Architecture and Layout of Necropolises. Proceedings of the IIMK RAS. Vol. 47]. SPb. : IIMK RAN, 2018. Pp. 51–56.

Levashova V.P. Afanas'evskij mogil'nik Krasnyj Jar v Hakasii [Afanasyevsky Burial Ground of Krasny Jar in Khakassia]. Istoriko-arheologicheskij sbornik [Historical and Archaeological Collection]. M. : MGU, 1962. Pp. 62–73.

Leont'ev S.N. Pamyatnik okunevskoj kul'tury kurgan Chernovaya XI [The Site of the Okunevo Culture Mound of Chernovaya XI]. Arheologiya, etnografiya i antropologiya Evrazii [Archaeology, Ethnography and Anthropology of Eurasia. No. 4 (8)]. №4(8). Novosibirsk : Izd-vo In-ta arheologii i etnografii SO RAN, 2001. Pp. 116–123.

Maksimov G.A. Mogil'nik Chernovaya-VIII – etalonnij pamyatnik okunevskoj kul'tury [Burial Ground of Chernovaya-VIII – a Reference Site of the Okunevo Culture]. Vadetskaya Je.B.,

Leont'ev N.V., Maksimenkov G.A. Pamyatniki okunevskoj kul'tury [The Sites of the Okunevo Culture]. L. : Nauka, 1980. Pp. 3–26.

Maksimenkov G.A. Mogil'nik okunevskoj kul'tury u s. Lebyazh'e [The Burial Ground of the Okunevo Culture near the Village of Lebyazhye]. Problemy zapadnosibirskoj arheologii. Epoha kamnya i bronzy [Problems of West Siberian Archeology. The Era of Stone and Bronze]. Novosibirsk : Nauka, 1981. Pp. 91–110.

Miklashevich E.A. Nekotorye dopolnitel'nye materialy v svyazi s publikaciej plit iz mogil'nika Lebyazh'e [Some Additional Materials in Connection with the Publication of Slabs from the Lebyazhye Burial Ground]. Vestnik SAIP. Issue 6–7. Kemerovo : Sibirskaya asociaciya issledovatelej pervobytnogo iskusstva, 2003–2004. Pp. 17–27.

Nagler A., Parcinger G. Novye pamyatniki okunevskoj kul'tury v Central'noj chasti Minusinskoj kotloviny [New Sites of the Okunevo Culture in the Central Part of the Minusinsk Depression]. Okunevskij sbornik 2. Kul'tura i ee okruzenie [Okunevo Collection 2. Culture and its Environment]. SPb. : Izd-vo Sankt-Peterburg. un-ta, 2006. Pp. 104–119.

Podol'skij M.L. Dva okunevskih pamyatnika na ruch'e Uzunchul [Two Okunevsky Sites on the Uzunchul Stream]. Okunevskij sbornik. Kul'tura. Iskusstvo. Antropologiya [Okunevsky Collection. The Culture. Art. Anthropology]. SPb. : Petro-RIF, 1997. Pp. 113–122.

Polyakov A.V. Pominal'noe sooruzhenie okunevskoj kul'tury na ozere Itkol' [The Memorial Construction of the Okunevo Culture on Lake Itkol]. Drevnie kul'tury Evrazii [Ancient Cultures of Eurasia]. SPb. : Info-ol, 2010. Pp. 75–80.

Polyakov A.V. K voprosu o neobходимosti raskopok kurganov okunevskoj kul'tury shirokimi ploshchadymi (na primere kurgana 13 mogil'nika Itkol'-II) [To the Issue of the Need to Excavate Mounds of the Okunevo Culture with Wide Areas (for example, mound 13 of the Itkol-II burial ground)]. Arheologiya drevnih obshhestv Evrazii: hronologiya, kul'turogenез, religioznye vozzreniya [Archaeology of Ancient Societies of Eurasia: Chronology, Cultural Genesis, Religious Views]. SPb. : IIMK RAN; Art-Ekspress, 2014. Pp. 332–355 (Trudy IIMK RAN. T. XLII).

Polyakov A.V. Osobennosti organizacii pogrebal'nogo prostranstva kurganov okunevskoj kul'tury [Features of the Organization of the Burial Space of the Barrows of the Okunevo Culture]. Trudy V (XXI) Vserossijskogo arheologicheskogo s'ezda v Barnaule – Belokurikha [Proceedings of V (XXI) All-Russian Archaeological Congress in Barnaul – Belokurikha]. Barnaul : Izd-vo Alt. un-ta, 2017. Vol. I. Pp. 337–339.

Polyakov A.V. Obzor rezul'tatov nachal'nogo etapa paleogeneticheskikh issledovanij naseleniya epohi bronzy Minusinskih kotlovin [A Review of the Results of the Initial Stage of Paleogenetic Studies of the Bronze Age Population of the Minusinsk Depression]. Teoriya i praktika arheologicheskikh issledovanij [Theory and Practice of Archaeological Research]. 2019. №2 (26). Pp. 91–108.

Polyakov A.V., Esin Yu.N. Miniaturnye izobrazheniya iz pogrebeniya okunevskoj kul'tury na ozere Itkul' v Hakasii [Miniature Images from the Burial of the Okunevo Culture on Lake Itkul in Khakassia]. Arheologiya, etnografiya i antropologiya Evrazii [Archaeology, Ethnography and Anthropology of Eurasia]. 2015. Vol. 43, №2. Pp. 43–57.

Polyakov A.V., Esin Yu.N. Kuril'nica s antropomorfnyimi izobrazheniyami iz ranneokunevskogo pogrebeniya mogil'nika Itkol'-II [Incense Burner with Anthropomorphic Images from the Early Kunev Burial of the Itkol-II Burial Ground]. Trudy V (XXI) Vserossijskogo arheologicheskogo s'ezda v Barnaule – Belokurikha [Proceedings of the V (XXI) All-Russian Archaeological Congress in Barnaul – Belokurikha]. Barnaul : Izd-vo Alt. un-ta, 2017. Pp. 339–343.

Polyakov A.V., Lazaretov I.P. Sovremennaya hronologiya epohi paleometalla Minusinskih kotlovin [The Modern Chronology of the Paleometal Era of the Minusinsk Basins]. Proshloe chelovechestva v trudah peterburgskikh arheologov na rubezhe tysyacheletij (K 100-letiyu sozdaniya rossijskoj akademicheskoi arheologii) [The Past of Mankind in the Works of St. Petersburg Archaeologists at the Turn of the Millennium (On the 100th anniversary of the creation of Russian academic archaeology)]. SPb. : Peterburgskoe Vostokovedenie, 2019. Pp. 188–202.

Polyakov A.V., Lazaretov I.P., Esin Yu.N. Issledovaniya Sayanskoj ekspedicii IIMK RAN pamyatnikov epohi rannej bronzy na ozere Itkol' v 2016–2017 gg. [Studies of the Sayan Expedition of the IIMK RAS of the Sites of the Early Bronze Age on Lake Itkol in 2016–2017]. Byulleten' IIMK RAN [Bulletin of the IIMK RAS]. 2018. №8. Pp. 123–139.

Polyakov A.V., Svyatko S.V. Radiouglerodnoe datirovanie arheologicheskikh pamyatnikov neolita – nachala zheleznoego veka Srednego Eniseya: obzor rezul'tatov i novye dannye [Radiocarbon Dating of Neolithic Archaeological Sites – the Beginning of the Iron Age of the Middle Yenisei: a Review of the Results and New Data]. Teoriya i praktika arheologicheskikh issledovanij [Theory and Practice of Archaeological Research]. Barnaul : Izd-vo Alt. un-ta, 2009. Issue 5. Pp. 20–56.

Pshenicyna M.N., Pyatkin B.N. Kurgan Razliv X – pamyatnik okunevskoj kul'tury [Barrow Razliv X – a Site of the Okunevskaya Culture]. Okunevskij sbornik 2. Kul'tura i ee okruzhenie [Okunevo Collection 2. Culture and its Environment]. SPb. : Izd-vo Sankt-Peterburg. un-ta, 2006. Pp. 82–94.

Savinov D.G. Okunevskie mogily na severe Hakasii. Problemy zapadnosibirskoj arheologii. Epoha kamnya i bronzy [Okunevo Graves in the north of Khakassia. Problems of West Siberian Archaeology. Age of Stone and Bronze]. Novosibirsk : Nauka, 1981. Pp. 111–117.

Savinov D.G. Rannie kochevniki Verhnego Eniseya [The Early Nomads of the Upper Yenisei]. SPb. : SPbGU, 2002. 201 p.

Savinov D.G. K probleme vydeleniya pozdnego etapa okunevskoj kul'tury [On the Problem of Distinguishing the Late Stage of Okunevo Culture]. Teoriya i praktika arheologicheskikh issledovanij. Vyp. 1 [Theory and Practice of Archaeological Research. Issue 1]. Barnaul : Azbuka, 2005. Pp. 28–34.

Sokolova L.A. Tipologiya pogrebal'nyh sooruzhenij okunevskoj kul'tury [Typology of Funerary Structures of the Okunevo Culture]. Okunevskij sbornik 2. Kul'tura i ee okruzhenie [Okunevo Collection 2. Culture and its Environment]. SPb. : Izd-vo Sankt-Peterburg. un-ta, 2006. Pp. 251–259.

Sokolova L.A. Okunevskaya kul'turnaya tradiciya v stratigraficheskom aspekte [The Okunevo Cultural Tradition in the Stratigraphic Aspect]. Arheologiya, etnografiya i antropologiya Evrazii [Archaeology, Ethnography and Anthropology of Eurasia]. No. 2 (30). Novosibirsk : In-t arheologii i etnografii SO RAN, 2007. Pp. 41–51.

Sokolova L.A. Formirovanie okunevskogo kul'turnogo fenomena: avtoref. dis. ... kand. ist. nauk [The Formation of the Okunevo Cultural Phenomenon: Synopsis of the Diss... Cand. Hist. Sciences]. SPb., 2009. 23 p.

Teplouhov S.A. Drevnie pogrebeniya v Minusinskom krae [Ancient Burials in the Minusinsk Territory]. Materialy po etnografii [Materials on Ethnography]. T. III, vyp. 2. L., 1927. Pp. 57–112.

Havrin S.V. Metallicheskie izdeliya okunevskoj kul'tury [Metal Products of the Okunevo Culture]. Okunevskij sbornik 2. Kul'tura i ee okruzhenie [Okunevsky Collection 2. Culture and its Environment]. SPb. : Izd-vo Sankt-Peterburg. un-ta, 2006. Pp. 242–244.

Hlobystina M.D. Proisshozhdenie i razvitie kul'tury rannej bronzy v Yuzhnoj Sibiri [The Origin and Development of the Early Bronze Culture in South Siberia]. Sovetskaya arheologiya [Soviet Archaeology]. 1973. №1. Pp. 24–39.

I.P. Lazaretov

*Institute for the History of Material Culture,
Russian Academy of Sciences, St. Petersburg, Russia*

CHRONOLOGY AND PERIODIZATION OF THE OKUNEVO CULTURE: CURRENT STATE AND PROSPECTS

The article presents the results of the analysis of barrow structures, burial structures, ritual elements and inventory of sites of the Okunevo culture of the Khakass-Minusinsk depression. The author considers the Okunevo phenomenon as a part of an extensive cultural and historical community of the Early Bronze Age, covering the territories of East Kazakhstan, Altai, Southern Siberia, Tuva, Mongolia, North-West China and came at the end of the 1st half of the 3rd millennium BC to replace the Afanasyevo one. In the process of research, five chronological horizons of the existence of Okunevo culture have been identified and substantiated: Uybat, Tashkazinsky, Lebyazhynsky, Chernivsky and Razlivsky. A detailed description of each historical period is presented, their time frames are determined. It is noted that this periodization is not final and will continue to expand and to be refined by attracting new materials from the southern regions of the Khakass-Minusinsk depression.

Key words: Khakass-Minusinsk depression, Okunevo culture, Early Bronze Age, stages, chronological horizons, periodization.