

ПЕРСОНАЛИИ

УДК 902«653»(470.4)

К.А. Руденко

Казанский государственный институт культуры, Казань, Россия

КОНЦЕПЦИИ БУЛГАРСКОГО ЭТНОГЕНЕЗА ВО 2-Й ПОЛОВИНЕ XX – НАЧАЛЕ XXI В. (к 85-летию Е.П. Казакова)

В статье автор рассматривает три современных концепции происхождения волжских булгар, народа, основавшего государство Волжская Булгария. Они были разработаны археологами из Казани и Самары во 2-й половине XX в. Ключевое место среди них занимает концепция Е.П. Казакова, ставшая основой для дальнейшего развития этой темы в начале XXI в. Начало этому процессу было положено в середине XX в., когда впервые в решении вопросов происхождения народов Среднего Поволжья известным археологом А.П. Смирновым были широко использованы археологические артефакты. Смирнов считал, что предками волжских булгар были сарматы, подчинившие себе местные финно-угорские племена. В 1-й половине 1960-х гг. казанские ученые А.Х. Халиков и В.Ф. Генинг на основе новых археологических данных подвергли критике эту гипотезу. Во второй половине 1960-х гг. А.Х. Халиков сформулировал основные положения новой концепции, которую в 1980-х гг. развивал его ученик Ф.Ш. Хузин. Согласно ей тюркские племена пришли на Среднюю Волгу еще в начале I тысячелетия н.э. и жили до появления здесь родственных им по языку и культуре булгар в середине VIII в. Причем какого-либо населения в это время тут не было. Е. Казаков утверждает, что на данной территории до булгар проживали сарматские племена, которые были вытеснены в VII в. хазарами и уграми. Более того, угры оказались доминирующим этносом и в дальнейших этапах этногенеза волжских булгар, войдя в состав населения Волжской Булгарии и частично его ассимилировав. Д.А. Сташенков на основе новых открытий доказал, что формирование населения на Среднем Поволжье не было простым поступательным процессом, сопровождавшимся сменой народов и культур. Отдельные культурные группы населения с разными культурными традициями существовали в одно и то же время, часть из них, трансформировавшись, продолжали жить на прежнем месте, а часть – ассимилировались или мигрировали на новое место. Включение новых этнических групп, например сармат или угров, приводило к складыванию локальных культурных традиций. Это проявилось в этнических процессах, происходивших в IX–X вв.

Ключевые слова: Волжская Булгария, булгары, А.П. Смирнов, Е.П. Казаков, А.Х. Халиков, научная революция, Д.А. Сташенков, именьковская археологическая культура, угры.

DOI: 10.14258/tpai(2019)4(28).-14

Введение

Исследования казанского археолога, доктора исторических наук Евгения Петровича Казакова (рис. 1) составили целую эпоху в археологии Волго-Камского региона 2-й половины XX – начала XXI в., а многие его открытия оказали влияние на развитие научных взглядов и концепций многих археологов и за пределами этой территории [Казаков..., 2004; Руденко, 2004, с. 91–114; 2008, с. 93–100; 2014а, с. 10–29; Среднее Поволжье..., 2009].

Особое значение имеют труды Е.П. Казакова в области этногенеза волжских булгар. В сущности, они завершили формирование цельного научного видения этой проблемы, имевшей более чем 300-летнюю историографическую традицию [Руденко, 2007]. Если труды известного булгароведа А.П. Смирнова в середине 1950-х гг. поставили этот принципиальный вопрос на научную основу, когда археология, а не лингвистика или скудные письменные сведения, стали основным источником по



Рис. 1. Евгений Петрович Казаков. 2010-е гг.



Рис. 2. Евгений Петрович Казаков. Раннеболгарская археологическая экспедиция. Село Измери, Спасский (Куйбышевский) район Республики Татарстан. 1985 г.
Фото К.А. Руденко

этой теме, то спустя чуть более 10 лет, в 1-й половине 1960-х гг., новые открытия существенно изменили представления об этом процессе. Интересно, что выдвинутая в 1950-х гг. А.П. Смирновым сармато-аланская гипотеза происхождения волжских булгар и контргипотеза В.Ф. Генинга и А.Х. Халикова, опубликованная в начале 1960-х гг., об их тюркской принадлежности разрабатывались в рамках одной парадигмы – автотонизма, базовой основы советской методологии познания в области древней и средневековой истории, которая и сейчас звучит в трудах ученика А.Х. Халикова – Ф.Ш. Хузина. Взгляд на само явление как линейный, поступательный про-

цесс, стимулированный миграционными импульсами, составлял основу этих точек зрения.

Гипотезы* А.П. Смирнова и А.Х. Халикова составили основу научной революции 1960-х гг. XX в. в парадигме казанской средневековой археологии, тем более что в 1980-х гг. ключевые позиции ученых, придерживавшихся этих двух точек зрения, стали очень близки, различаясь лишь в деталях. В 1980-х гг., в сущности, единственным взглядом на этногенез волжских булгар в пределах региона стала концепция Халикова – Хузина**. Не всеми

* В 1950-х – начале 1960-х гг. взгляды А.П. Смирнова и А.Х. Халикова, точнее А.Х. Халикова и В.Ф. Генинга, можно рассматривать только как гипотезы, поскольку обе они базировались на материалах единичных памятников (Кайбельские курганы у А.П. Смирнова и Больше-Тарханский могильник у А.Х. Халикова и В.Ф. Генинга), которые еще не были включены в единую систему археологических данных, уже известных до этого времени, более того, они достаточно резко диссонировали с ними. Концепция А.П. Смирнова, как и концепция А.Х. Халикова, сформировались в конце 1960-х – начале 1970-х гг. с накоплением новых сведений, прежде всего по результатам раскопок новых могильников раннебулгарского времени (Танкеевский) и, что не менее важно, поселений – городищ (Булгарское, Билярское, Хулашское, Бальмерское и др.) и селищ (Криушское, Мало-Пальцинское и др.) [Руденко, 2014б, с. 83–107], что стало основой комплексного подхода к решению вопросов этно- и культурогенеза волжских булгар. В начале 1970-х гг. сформировались также основные точки зрения на этногенетические проблемы волжских булгар в публикациях лидеров двух научных направлений и их учеников [Руденко, 2014б, с. 484–494, 500–502]. Об этом свидетельствуют развернувшиеся дискуссии по поводу публикации сборника «Вопросы этногенеза народов Среднего Поволжья» в 1971–1972 гг., а также о столице Волжской Булгарии в X – начале XIII в. [Руденко, 2014б, с. 505–510].

** Завершенный вид концепция А.Х. Халикова приобрела во 2-й половине 1970-х – 1-й половине 1980-х гг. после раскопок Билярского городища и публикаций полученных материалов учеником А.Х. Халикова – Ф.Ш. Хузиным. Окончательно закрепили базовые положения концепции публикации Ф.Ш. Хузина 1985–1995 гг.

Как принято в научной литературе, в названии концепции мы используем фамилии ее создателей, без инициалов (концепция Халикова – Хузина).

В разработке гипотезы А.П. Смирнова в начале 1950-х гг. активное участие принимал Н.Я. Мерперт, исследовавший захоронения раннебулгарского времени в Кайбельских курганах. Однако детальная система доказательств основных положений концепции, безусловно, принадлежит А.П. Смирнову.

советскими исследователями-медиевистами она была принята в равной степени, а основные недостатки ее критиковались оппонентами [Федоров-Давыдов, 1991, с. 77–79].

Стремительное накопление новых материалов в конце XX в. в болгарской археологии как на поселенческих памятниках IX – начала XIII в., так и по предболгарскому времени (V–VII вв.) в результате охранных раскопок и разведок в зоне Куйбышевского водохранилища, а также исследований могильников раннеболгарского периода (VIII–X вв.) поставило ряд вопросов, ответы на которые имевшаяся научная парадигма дать не могла. Ключевой фигурой в дальнейшем развитии научного дискурса стал Е.П. Казаков (рис. 2), который пытался сначала дополнить основные положения концепции Халикова – Хузина в виде гипотезы, а затем обосновал собственную концепцию болгарского этно- и культурогенеза, которая в завершённом виде была представлена в его публикациях 1990-х гг. Она же вместе с материалами самарского археолога Г.И. Матвеевой стала основой для складывающейся в начале XXI в. третьей концепции – Д.А. Сташенкова.

Результаты исследований и их обсуждение

Суть концепции Халикова – Хузина, заключалась в том, что первые группы тюркского населения проникли в Среднее Поволжье в начале I тыс. н.э., в основном вместе с гуннами, что, по их мнению, документируется материалами памятников андреевско-писеральского типа и азелинской культуры Нижнего Прикамья [Халиков, 1986, с. 74–78; 2011, с. 158], начав таким образом тюркизацию края. В послегуннское время на территории Средней Волги сложилась именьковская культура, которую сначала А.Х. Халиков считал оставленной каким-либо тюркским народом, но затем несколько скорректировал эту точку зрения, нейтрально высказавшись о необходимости дальнейших исследований этого вопроса. Ее финал А.Х. Халиков [1986, с. 83] связывал с вторжением мадьяр и ранних болгар на рубеже VII–VIII вв.

Собственно болгары, согласно концепции Халикова – Хузина, пришли сюда в середине VIII в., когда их предшественников именьковцев уже не было здесь более полувека. Вступив в контакт со своими соседями – финно-уграми, они приобрели характерные только для этой области отличительные черты материальной культуры, которые позволяют говорить о формировании некоего этнического объединения, предтечи болгарской народности в Волго-Камье. Развитие его ускорилось в X в. – с принятием правящей элитой ислама в 922 г. и одновременно нарастающими урбанизационными процессами, стимулированными новыми волнами болгарского переселения с территории Хазарского каганата, в котором участвовало население, в значительной степени мусульманизированное, обладавшее земледельческой традицией и навыками разнообразных ремесел [Хузин, 2011, с. 45–47]. Ключевым здесь исследователи считали материалы Билярского городища, которое, по их убеждению, было построено одновременно все сразу (более 200 га) в 920-х гг. багдадскими архитекторами в традициях мусульманской культуры.

При изначальной догматичности концепция Халикова – Хузина была в то же время достаточно гибкой, позволяя объяснить или трактовать многие спорные моменты и привлекать новые данные, что активно использовали ее авторы. Эта точка зрения изначалью предполагала практически мгновенное отражение того или иного исторического события (принимая его как весьма значимое, при этом именно так оно воспринималось и современниками) в материальной культуре, что лишено веских оснований. Это отмечалось, например, в исследованиях по материальной культуре раннего этапа истории дунайских болгар [Рашев, 2007, с. 107].

Особенно ярко это проявилось после открытия и активного изучения археологами Самары в конце 1980-х – 1990-х гг. материалов курганно-грунтовых могильников новинковского типа на Самарской Луке, датированных 2-й половиной VII – 1-й половиной VIII в. [Матвеева, 1997; Багаутдинов, Богачев, Зубов, 1998]. Эти материалы дали воз-

возможность Ф.Ш. Хузину уточнить ряд моментов гипотезы, «сдвинув» появление булгар на Средней Волге с середины VIII в. ко 2-й половине VII в. со ссылкой на исследования самарских археологов, приблизив тем самым начало отсчета исходной миграции булгар к условной исторической точке – распаду Великой Болгарии хана Кубрата в Приазовье в 70-х гг. VII в. [Хузин, 2011, с. 32; Давлетшин, Хузин, 2011, с. 12–13]. При этом Ф.Ш. Хузин пытался расширить тезис А.Х. Халикова [1986, с. 82] о полукочевом характере булгар-переселенцев, наделив их более определенными чертами оседлости, которые он увидел в материалах новинковских памятников, «поздних» именьковцев и в гипотетическом предположении, что поселения типа Измери-Семеновка существовали с 1-й четверти X в. [Хузин, 2011, с. 35–39], «опровергая» тем самым разработанную Е.П. Казаковым [1991, с. 159, 160; 1992, с. 308–311] датировку этих памятников.

Однако «цитата» Ф.Ш. Хузина о булгарах-новинковцах оказалась вырванной из контекста, поскольку Г.И. Матвеевой, обосновавшей свой взгляд на раннюю историю волжских булгар по данным новинковских памятников, была высказана мысль, что население, оставившее их, контактировало с именьковцами и никакого хронологического разрыва между булгарами и их предшественниками не было, как это утверждал А.Х. Халиков [Матвеева, Семькин, 2007, с. 127–131; Халиков, 1986, с. 83]. Кроме того, по ее мнению, именьковцы были славянским этносом и, в сущности, формирование этнического своеобразия волжских булгар происходило при активном участии славян. Она писала: «племена именьковской культуры, этнические славяне, продолжали жить в Среднем Поволжье после VII века, хотя в их культуре под влиянием пришлого тюркоязычного населения происходят существенные изменения. Именно они сохранили земледельческие традиции вплоть до середины X в.» [Матвеева, 2003, с. 79]. Как ей казалось, повторилась ситуация, произошедшая примерно в это же время на Дунае, где образовалось в результате переселения орды Аспаруха Первое Болгарское царство [Матвеева, 1997, с. 98].

Тему именьковской культуры Ф.Ш. Хузин [2011, с. 84–86] в своих исследованиях не затрагивал, ограничившись ссылками на тех ученых, которые признавали ее неславянский характер. Да и у А.Х. Халикова конкретного видения происхождения именьковцев и определения этноса носителей этой культуры не было. А.Х. Халиков считал именьковское население то тюрками, то балтами, отвергая версию их славянского происхождения, хотя аргументы о безусловно тюркском характере этих древностей он в 1980-е гг. уже активно не поддерживал.

В новой трактовке концепции Халикова – Хузина эта недосказанность требует либо опровержения гипотезы самарских и ульяновских археологов, в конце XX – начале XXI в. активно изучавших именьковские древности на территории Самарской Луки и Ульяновской области, обнаруживших немало свидетельств, подтверждающих точки зрения Г.И. Матвеевой, и даже существенно уточнивших ряд принципиальных моментов, что обосновано в исследованиях Д.А. Сташенкова; либо необходимо принять все элементы гипотезы Г.И. Матвеевой*, согласившись, что в этносе ранних булгар присутствовал славянский компонент, процесс седентаризации имел совершенно иной характер, а смена облика материальной культуры булгар в IX–X вв. связана не только с новыми волнами переселения, а в большей степени с внутренними причинами.

Согласно концепции самого Е.П. Казакова [2007б, с. 118], кочевники-булгары пришли на территорию Среднего Поволжья, не занятую на тот момент каким-либо населением, в середине VIII в., из Волго-Донского междуречья, поднявшись вверх по

* Мы рассматриваем точку зрения Г.И. Матвеевой как гипотезу, поскольку за время, прошедшее после публикаций ее основных положений, во многом изменились не только подходы к новинковским древностям, но и трактовка особенностей этих памятников. Показательно, что в литературе так и не устоялось название для этих археологических объектов: равнозначно используются термины «памятники новинковского типа», «новинковские памятники», редко – «новинковская археологическая культура».

правому берегу Волги, при этом в районе современного Саратова они какое-то время контактировали с бургасами*, вследствие чего в их погребальном обряде появились турбаслино-именьковские** (позднесарматские) черты: длинные могильные ямы, иногда с подбоями и плечиками, а также жертвенные комплексы из головы, ног и шкуры коня, сложенные особым способом***.

Здесь они вступили в контакт с раннемадьярскими (кушнаренковскими) племенами, пришедшими из Предуралья. Со 2-й половины IX в. они взаимодействовали также с прикамско-приуральским населением, а затем, с 1-й половины X в., – с волжскими и камскими финнами [Казаков, 1982, с. 37; 1992, с. 230–254], образовав метисный этнос, в основе своей тюркоязычный, но с высокой долей участия кочевых и лесных угров, который в начале X в. и был основной этнокультурной группой на этой территории. По его версии, уже с VII–VIII вв. в Среднем Поволжье кочевали угорские племена (кушнаренковская культура Предуралья), которые активно вытесняли именьковское население и в конечном итоге заставили его покинуть эти места.

До этого пункта в основных моментах точка зрения Е.П. Казакова не противоречила концепции Халикова – Хузина, но дальнейший ход его мыслей вызвал критику обоих исследователей [Казаков, 1982, с. 32, прим. 28 (от редактора); Хузин, 2011, с. 29–30].

Суть взглядов Е.П. Казакова заключается в двух тезисах. Первый: ученый считает, что мадьяры/угры приняли участие в начальной стадии культурогенеза болгарского населения и в IX в. не покинули полностью Среднее Поволжье, составив в последующем (вплоть до начала XIII в.) немалый и при этом достаточно активный компонент болгарского этноса****. Эта этническая составляющая, по его мнению, выражена в археологических памятниках четырех этапов: раннекушнаренковского (2-я половина VI – VII в.), манякского (VIII в.), хусаиновского (конец VIII – IX в.), танкеевского (последняя треть – 1-я половина X в.)****. В последующем с X в. угорское присутствие выразилось в материалах постпетрогромской и чияликской культур [Казаков, 2007а, с. 31–45, 51–64]. Более того, Е.П. Казаков [2007б, с. 118–119] утверждает, что к концу IX – началу X в. «будущая центральная часть Волжской Болгарии, где потом появились ее столичные центры Болгар, Сувар и Биляр, во многом представляла собой «Волжскую Венгрию», что стало следствием вытеснения из Предуралья угров в результате конфронтации мадьяр и печенегов в 80-х гг. IX в.

Второй тезис: ранние болгары вплоть до 2–3-й четверти X в. не имели постоянной оседлости, т.е. были преимущественно кочевниками и к тому же, несмотря на принятие болгарской элитой мусульманской религии в 922 г., в массе своей оставались язычниками. Поселения у них начинают активно возникать только во второй половине этого столетия [Казаков, 1992, с. 300]. По мнению Е.П. Казакова [1992, с. 326], полукочевой образ жизни и языческие религиозные воззрения сохранялись у болгар вплоть до 60-х гг. X в., когда под давлением печенегов в Казанское Поволжье переселяются выходцы с Прикубанья – потомки «черных болгар» Багбая. Кроме того, в IX–X вв. в болгарскую среду вливаются небольшие группы тюркоязычных кочевников – печенегов и гузов.

Эти два тезиса концепции Е.П. Казакова стали ключевыми как в понимании исторического развития болгарской материальной культуры всего домонгольского периода,

* А.Х. Халиков [2011, с. 203–205] локализовал бургас в Посурье (современная Пензенская область).

** А.Х. Халиков [2011, с. 172] определял этнос населения, оставившего памятники типа Турбаслинского могильника, тюрко-угорским.

*** В своих ранних работах Е.П. Казаков считал такие жертвенные комплексы характерными для угров.

**** Данное предположение не отвергал полностью и А.Х. Халиков [2011, с. 193], считая, однако, что данный факт не имел существенного значения в процессах болгарского этногенеза, поскольку большая их часть покинула территорию Нижнего Прикамья и Южного Предуралья не позднее 835–836 гг.

***** Эта периодизация Е.П. Казакова оспаривается другими исследователями [Матвеева, 2007, с. 75–86].

так и в реконструкции развития социума. Часть этих идей в дальнейшем была развита уфимскими и пермскими археологами.

Проблема формирования волжских булгар в настоящее время приобрела новое звучание, связанное с исследованиями самарского археолога Д.А. Сташенкова, занимающегося предбулгарской эпохой – памятниками новинковского типа и именьковской культуры. Публикации этого автора, первые из которых появились в конце 1990-х гг., показали, что ранний этап истории булгар не столь однозначен, как это представлялось еще в последней трети XX в., и во многом связан с событиями, происходившими в Хазарском каганате в целом. По мнению Д.А. Сташенкова, процессы этногенеза на территории Среднего Поволжья были поливариантны, а не линейны и происходили дискретно, а не континуально.

Ученый считает, что пришлое население с западных территорий (киевская культура), полиэтничное в своей основе, с первых веков н.э. группами заселяло территорию Самарского Поволжья, а в дальнейшем – южную часть Центрального и Западного Закамья, в основном бассейн Большого Черемшана, где выявлены памятники типа Сиделькино-Тимяшево [Сташенков, 2005, с. 45; Руденко, 2014в, с. 307–324], вступая в контакт с сарматами, которые в IV в., покидают этот регион под давлением гуннов [Сташенков, 2007, с. 77]. Отдельные группы этого населения в дальнейшем вошли в состав развитой именьковской культуры, начало формирования которой ученый относит к III–V вв. Пестрый этнический массив именьковцев с преобладанием славянского компонента существенно отличался по материальной культуре от населения памятников типа Сиделькино-Тимяшево и при этом имел достаточно много выразительных региональных черт. Этим определяется ранний этап именьковской культуры, памятники которого зафиксированы в основном на территории Самарского Поволжья [Сташенков, 2005, с. 46].

Д.А. Сташенков [2010б, с. 116] утверждает, что памятники лбищенского типа (раннеименьковские по Г.И. Матвеевой [1998, с. 87–96]) и поселения типа Сиделькино-Тимяшево и ряд других сосуществовали даже в IV в., а особенности их материальной культуры объясняются разными исходными территориями миграции, в основном западными. Поздний этап именьковской культуры – V–VII вв. развивался на Самарской Луке, Казанском Поволжье и в сопредельных районах Прикамья. Он характеризуется «восточным» влиянием, прежде всего кочевых культур угорского круга (кушнарниковская) переформатировавших облик материальной культуры именьковцев. Но при этом какие-то группы предшествующего населения также могли продолжить свое существование на новом этапе культурогенеза.

Эта точка зрения отличается от взглядов Е.П. Казакова [1996, с. 48; 1998, с. 110–111], который ограничивает время существования именьковской культуры 2-й половиной VI – VII вв., и связывает ее с выходцами из Прикаспийского региона (джеты-ассарская культура), вступившими в контакт на территории Западного и Восточного Закамья с позднесарматским населением (турбаслинская культура). По его мнению, именно кочевники-угры вынудили именьковцев во 2-й половине VII в. покинуть территорию своего обитания, которая затем пустовала почти более 100 лет.

Д.А. Сташенков [2013, с. 80], как и Е.П. Казаков, не считает новинковские памятники Самарской Луки болгарскими, поскольку они, по его мнению, представляли собой «конгломерат различных этнических групп, которые в составе аварских или хазарских отрядов находились на пограничных землях Византийской империи до середины VII в. н.э.». Это смешанное население Хазарского каганата* не имело прямой связи с прабулгарами и булгарами, мигрировавшими на Среднюю Волгу в середине – 2-й половине VIII в., следами присутствия которых в регионе являются впускные погребения Кайбельских курганов, курганный могильник Урень-II, а также грунтовый Ав-

* Имеется обширная литература по различным аспектам изучения новинковских памятников, например периодизации и хронологии [Лифанов, 2005, с. 25–40].

тозаводской некрополь. Собственно, относящимся к болгарским памятникам ученый считает только Бобровское погребение [Сташенков, 2013, с. 81].

Д.А. Сташенков разделяет погребальные памятники кочевников на Средней Волге на несколько групп: курганно-грунтовые новинковские, появившиеся в конце VII в. на Самарской Луке, прекратившие свое существование в результате похода арабского полководца Мервана ибн Мухаммада в 737 г., или, в более широкой датировке, – в середине VIII в.; а также Березовский и Шиловский курганы [Сташенков, Турецкий, 1999, с. 297; Сташенков, 2008, с. 95]. Следующая группа: курганные могильники Симбирского Поволжья – Кайбельский и Урень-II 2-й половины VIII – IX в. Третья группа – в Предволжье и Центральном Закамье, почти синхронная предыдущей: Больше-Тарханский и Больше-Тиганский*. При этом помимо кочевников в Симбирском Поволжье в это же время обитали и группы оседлого населения, близкого племенам Приочья [Сташенков, 2013, с. 83].

IX в. с возможностью начала X в. – так датирует автор отдельные захоронения мадьярского круга Самарского Поволжья. Он считает, что можно выделить три подгруппы, отличающиеся деталями погребального обряда, имеющие половозрастные особенности и географическую локализацию, хотя в целом, с рядом оговорок, Д.А. Сташенков [2013, с. 85] признает их однокультурность.

Важны выводы исследователя о характере занятий населения края в эту эпоху. Он определяет его по находкам на селениях и их археологическому контексту, синхронизируя с временем функционирования могильников. Так, для третьей группы Д.А. Сташенков отмечает отдельные керамические находки конца VIII – IX в. на именинских поселениях Симбирского Поволжья (Абрамовское селище, городища Чертов Городок и Новослободское**), которые Ю.А. Семькин с Г.И. Матвеевой считали свидетельством контактов именинцев и новинковцев. Такие находки были встречены на селищах на Самарской Луке: Севрюкаевский-II, Новый Путь, Малая Рязань-VII того же периода, – и где были найдены фрагменты причерноморских амфор [Вязов, Нерушин, 2010, с. 132].

К IX в. Д.А. Сташенков [2008, с. 95–96; 2010а, с. 118–119, рис. 1–8] относит аналогичные находки на памятниках Самарского Правобережья – Пролетарского городища и селища Власть Труда. На ряде поселений этого региона выявлены артефакты, которые, по его мнению, связаны со славянской ромено-боршевской культурой.

Считалось, что до середины VIII в. следов присутствия на поселениях мигрировавших на Среднюю Волгу кочевников не было, однако новые материалы, полученные Д.А. Сташенковым в 2010–2019 гг., изменили это предположение. Речь идет о Жигулевском могильнике и одноименном селище в Ставропольском районе Самарской области. Эти объекты синхронны с памятниками новинковского круга, но при этом этническая принадлежность оставившего их населения, как считает исследователь, была явно иной [Сташенков, 2013, с. 81, рис. 2, 3; 2014, с. 109].

После первых сезонов раскопок этих памятников Д.А. Сташенков [2010а, с. 119] предполагал, что данное поселение оставили славяне, которые обслуживали новинковские группы населения, а последние, в свою очередь, выполняли «задачу охраны северных рубежей Хазарского каганата» и были переселены сюда хазарской администрацией. Раскопки 2013–2017 гг. дали основание исследователю уточнить дату Жигулевского селища: VII–X вв. – и доказать его связь с расположенным рядом могильником где умерших хоронили по обряду кремации***. Из захоронений был получен выразительный материал,

* Поздняя часть Больше-Тиганского могильника датируется началом X в.

** Городище Чертов городок располагается на левом берегу Волги, остальные – на правом.

*** Могильники с обрядом кремации известны на Самарской Луке, правда, в данном случае без установки керамических урн-сосудов [Мышкин, 2013, с. 73–118]. Группосожжение характерно для именинских могильников Казанского Поволжья [Матвеева, 2003, с. 29].

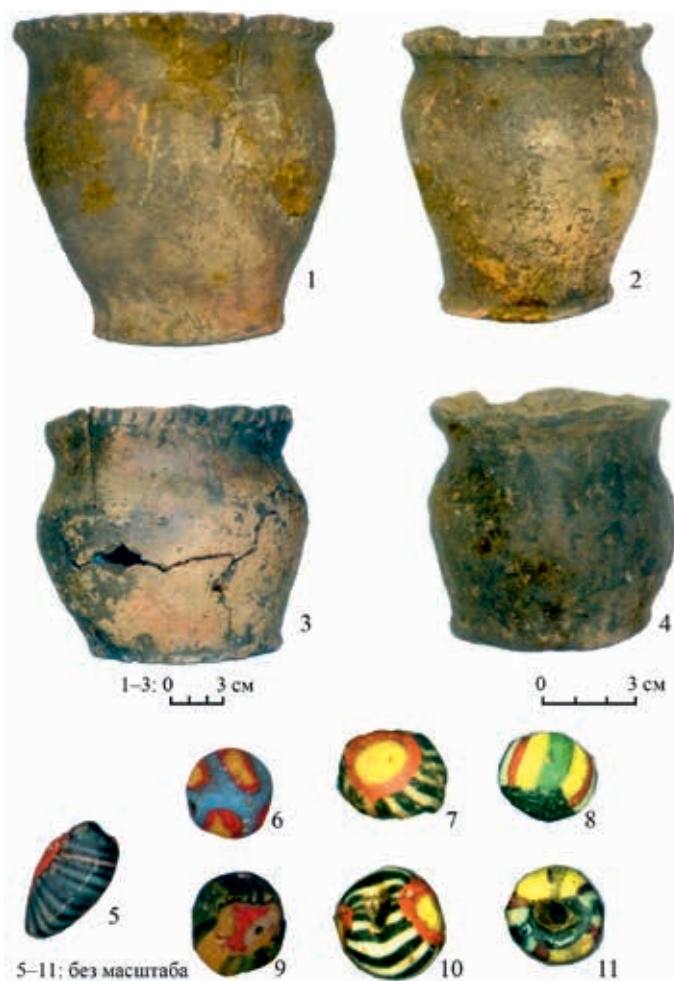


Рис. 3. Жигулевский могильник.

Раскопки Д.А. Сташенкова. Находки из погребений:

1 – погребение №18; 2–4 – погребения №11, 13;

5–11 – погребение №19 (по: [Кочкина, Сташенков, 2018а, с. 39; Сташенков, Кочкина, 2019а, с. 22])

включавший кроме керамических сосудов металлические изделия и украшения из стекла – бусы (рис. 3). Селище и могильник функционировали одновременно и представляли единый археологический комплекс [Сташенков, 2014, с. 88, 109; Кочкина, Сташенков, 2018а, с. 38–39]. В 2018 г. было установлено, что Жигулевский-II могильник биритуальный – наряду с кремацией было изучено ингумационное захоронение, входившее в группу погребений VIII в. [Сташенков, Кочкина, 2019а, с. 22]. Это еще раз подкрепило мысль исследователя о неоднородном составе населения Самарской Луки в хазарскую эпоху.

О специфике археологических материалов IX в. Самарской Луки дает представление селище Власть Труда в Волжском районе Самарской области, где зафиксированы остатки построек и керамический материал, в том числе круглодонные сосуды, близкие неволинским [Кочкина, Сташенков, 2018а, с. 40; Сташенков, Кочкина, 2019б, с. 23–24]. Преобладание ко-

чевого угорского компонента среди населения Самарского Поволжья в это время, казалось бы, исключало возможность существования оседлых поселений, однако новые открытия это опровергли. Насколько это было характерно для эпохи и региона в целом, судить еще рано, но можно отметить, что обитание угров и именьковцев на одном поселении на Средней Волге зафиксировано археологически (II Тетюшское городище) [Руденко, 2013, с. 58–74].

Исходя из анализа полученного материала, Д.А. Сташенков делает вывод, что поселения хазарского времени появляются в Среднем Поволжье еще в VII в. и имеют разный характер – от сезонных стоянок до постоянных поселений. Они оставлены неоднородным в этническом отношении населением, связанным частью с салтовским миром, частью – со славянами и уграми, причем вместе они составляют как минимум четыре разнородных группы поселений, не связанных между собой. Ученый отмечает, что с именьковцами ни

одна из этих групп не была связана [Сташенков, 2010а, с. 120]. Волжские болгары, как следует из логики исследователя, формировались из населения, оставившего Больше-Тарханский могильник, примерно по той схеме, которая обозначена в трудах Е.П. Казакова.

Заключение

Таким образом, концепция Е.П. Казакова завершила формирование общего видения раннего этапа истории волжских болгар, выйдя за рамки автохтонной парадигмы, постулируемой концепцией Халикова – Хузина, определив ведущую силу развития этногенетических процессов – миграции разных групп населения, преимущественно кочевого, с территории Хазарского каганата последовательно, «волнами», достигавших территории Среднего Поволжья. Однако акцент на линейном характере процесса культуриногенеза приводил обсуждение данной проблемы к обоснованию в основном этнических компонентов формирующегося болгарского этноса.

Одним из вариантов нового рассмотрения проблемы является попытка Д.А. Сташенкова определить характер как внешних, так и внутренних процессов миграции и адаптации пришельцев предболгарского этапа на территории Среднего Поволжья. Он показал на археологических материалах, что процессы культуриногенеза были поливариантными и что помимо последовательной смены одного населения другим, с соответствующей сменой предметов материальной культуры, которые в этом случае приобретали значение хронологических маркеров, имело место и сосуществование групп населения, разных по своим традициям и имевших отличительные черты быта и культуры, а также тех насельников, которые продолжали жить в локальных природных рефугиумах в то время, когда большая часть пришедших с ними соплеменников либо была ассимилирована, либо покинула эти места. Еще один важный момент из открытий Д.А. Сташенкова стоит отметить: навыки оседлости были присущи практически всем пришельцам, появившимся в VII–IX вв. на Самарской Луке, и возникли они у них без особого влияния оседлого именьковского населения, основой жизни которых было комплексное хозяйство, где развивалось помимо рыболовства и скотоводства, также земледелие [Вязов, 2008а–б].

Можно считать, что концепция Е.П. Казакова и новая концепция Д.А. Сташенкова являются не только продолжением развития научной революции 2-й половины XX в. в средневековой археологии Среднего Поволжья, расширившей территориальные рамки зарождения волжско-болгарского этноса, а новым этапом историко-культурного осмысления процесса формирования этнической карты 2-й половины I тыс. н.э. Они выявили связь и даже обусловленность многих процессов этногенеза с воздействием на них не только ближайших народов на основе этнической или культурной близости, но и в целом этнокультурной среды, сложившейся на пространстве всего хазарского государства. В рамках этой концепции была доказана также сложность механизмов образования тех или иных элементов традиционной культуры в ходе ассимиляционных и аккультурационных процессов. Очевидно, что в настоящее время мы наблюдаем развитие нового дискурса изучения культуриногенеза на территории Среднего Поволжья во 2-й половине I тыс. н.э. – начале II тыс. н.э.

Библиографический список

- Багаутдинов Р.С., Богачев А.В., Зубов С.Э. Праболгары на Средней Волге. У истоков истории татар Волго-Камья. Самара : Самарский университет, 1998. 286 с.
- Вязов Л.А. Земледелие у племен именьковской культуры // Вестник Самарского государственного университета. Гуманитарная серия. 2008а. №5/1. С. 32–42.
- Вязов Л.А. Скотоводство в хозяйстве племен именьковской культуры // Вестник Самарского государственного университета. Гуманитарная серия. 2008б. №4. С. 126–133.
- Вязов Л.А., Нерушин И.А. Исследования поселения хазарского времени у с. Малая Рязань на Самарской Луке в 2007–2009 гг. // Культуры Евразийских степей второй половины I тыс. н.э. (вопросы межэтнических контактов и межкультурного взаимодействия). Самара : Офорт, 2010. С. 128–146.

- Давлетшин Г.М., Хузин Ф.Ш. Булгарская цивилизация на Волге. Казань : Тат. кн. изд-во, 2011. 112 с.
- Казаков Евгений Петрович : сб. материалов к 79-летию со дня рождения. Казань : Казан. ин-т археологии, 2004. 140 с.
- Казаков Е.П. Об археологическом изучении раннеболгарского периода // Новое в археологии и этнографии Татарии. Казань : ИЯЛИ КФАН СССР, 1982. С. 29–36.
- Казаков Е.П. Булгарское село X–XIII веков низовой Камы. Казань : Тат. кн. изд-во, 1991. 276 с.
- Казаков Е.П. Культура ранней Волжской Болгарии (этапы этнокультурной истории). М. : Наука, 1992. 335 с.
- Казаков Е.П. К вопросу о турбаслинско-именьковских памятниках // Культуры Евразийских степей второй половины I тысячелетия н.э. Самара : Самарск. обл. историко-краеведческий музей, 1996. С. 40–57.
- Казаков Е.П. Коминтерновский II могильник в системе древностей эпохи Тюркских каганатов // Культуры Евразийских степей второй половины I тысячелетия н.э. (вопросы хронологии). Самара : Самарск. обл. историко-краеведческий музей, 1998. С. 97–150.
- Казаков Е.П. Волжские болгары, угры и финны: проблемы взаимодействия. Казань : Ин-т истории АН РТ, 2007а. 208 с.
- Казаков Е.П. Волжские болгары и кочевое население Урало-Поволжья VIII–X вв.: проблемы взаимодействия // Средневековая археология Евразийских степей. Казань : Ин-т истории АН РТ, 2007б. Т. I. С. 118–126 (Археология евразийских степей. Вып. 1).
- Кочкина А.Ф., Сташенков Д.А. Исследования Жигулевского археологического комплекса // Археологические открытия в Самарской области в 2017 году. Самара : Изд-во СНЦ, 2018а. С. 38–39.
- Кочкина А.Ф., Сташенков Д.А. Исследования селища Власть Труда // Археологические открытия в Самарской области в 2017 году. Самара : Изд-во СНЦ, 2018б. С. 40.
- Лифанов Н.А. К вопросам периодизации и хронологии памятников новинковского типа // Степи Европы в эпоху средневековья. Т. 4: Хазарское время. Донецк : ДонГУ, 2005. С. 25–40.
- Матвеева Г.И. Могильники ранних болгар на Самарской Луке. Самара : Самарский ун-т, 1997. 226 с.
- Матвеева Г.И. Памятники лбищенского типа – ранний этап именьковской культуры // Культуры Евразийских степей второй половины I тысячелетия н.э. (вопросы хронологии). Самара : Самарск. обл. историко-краеведческий музей, 1998. С. 87–96.
- Матвеева Г.И. Среднее Поволжье в IV–VII вв.: именьковская культура : учеб. пособие. Самара : Самарский ун-т, 2003. 160 с.
- Матвеева Г.И. О культурном и хронологическом соотношении памятников кушнаренковского и кара-якуповского типов // Средневековая археология Евразийских степей. Казань : Ин-т истории АН РТ, 2007. Т. I. С. 75–86 (Археология евразийских степей. Вып. 2).
- Матвеева Г.И., Семькин Ю.А. Поселения VIII–IX вв. в Среднем Поволжье // Средневековая археология Евразийских степей. Казань : Ин-т истории АН РТ, 2007. Т. I. С. 127–131 (Археология евразийских степей. Вып. 1).
- Мышкин В.Н. Могильник эпохи раннего средневековья у с. Подгоры на Самарской Луке // Средневековье. Великое переселение народов (по материалам археологических памятников Самарской области). Самара, 2013. С. 73–118.
- Рашев Р. Праболгары на Юго-Западной окраине Евразийской степи // Средневековая археология Евразийских степей. Казань : Ин-т истории АН РТ, 2007. Т. I. С. 104–117 (Археология евразийских степей. Вып. 1).
- Руденко К.А. Проблемы изучения болгарского села в трудах Е.П. Казакова // Казаков Евгений Петрович: сб. материалов к 70-летию со дня рождения. Казань : Школа, 2004. С. 91–114.
- Руденко К.А. Волжские болгары в зеркале истории (X–XIX вв.). Казань : Школа, 2007. Ч. I. 420 с.
- Руденко К.А. Рец.: Казаков Е.П. Волжские болгары, угры и финны в XI–XIV вв. Казань: Ин-т истории АН РТ, 2007. 208 с. // Finno-Ugrica. 2008. №11. С. 93–100.
- Руденко К.А. О характере взаимоотношений кочевых утров и оседлого населения Среднего Поволжья в «эпоху великого переселения народов» (по материалам Тегюшского II городища в Татарстане) // Теория и практика археологических исследований. 2013. №2 (8). С. 58–74.
- Руденко К.А. Проблемы средневековой археологии Среднего Поволжья в исследованиях Е.П. Казакова // Поволжская археология. 2014а. №4 (10). С. 10–29.
- Руденко К.А. История археологического изучения Волжской Булгарии (X – начало XIII в.). Казань : Республиканский центр мониторинга качества образования, 2014б. 768 с.
- Руденко К.А. Новое поселение типа Сиделькино-Тимяшево в Татарстане // Проблемы взаимодействия населения Восточной Европы в эпоху Великого переселения народов. М. : Ин-т археологии РАН, 2014в. С. 307–324 (Раннеславянский мир. Вып. 15).

Среднее Поволжье и Южный Урал: человек и природа в древности : Сборник научных статей, посвященный 75-летию Е.П. Казакова. Казань : Фэн, 2009. 380 с.

Сташенков Д.А. Оседлое население Самарского лесостепного Поволжья в I–V вв. н.э. М. : Ин-т археологии РАН, 2005. 150 с. (Раннеславянский мир. Вып. 7).

Сташенков Д.А. Этнокультурная ситуация в Самарском Поволжье в начале эпохи Великого переселения народов // Средневековая археология Евразийских степей. Казань : Ин-т истории АН РТ, 2007. Т. I. С. 75–81 (Археология евразийских степей. Вып. 1).

Сташенков Д.А. О поселениях хазарского времени в Среднем Поволжье // Культуры степей Евразии второй половины I тыс. н.э. Самара : Самарск. обл. историко-краеведческий музей, 2008. С. 95–97.

Сташенков Д.А. О группах поселений хазарской эпохи в Самаро-Симбирском Поволжье // Культуры Евразийских степей второй половины I тыс. н.э. (вопросы межэтнических контактов и межкультурного взаимодействия). Самара : Офорт, 2010а. С. 118–128.

Сташенков Д.А. О ранней дате именьковской культуры // 40 лет Средневожской археологической экспедиции. Самара : Офорт, 2010б. С. 111–125 (Краеведческие записки. Вып. XV).

Сташенков Д.А. Об особенностях погребального обряда населения Самаро-Симбирского Поволжья Хазарской эпохи // Культуры степей Евразии второй половины I тысячелетия н.э. Самара : Самарск. обл. историко-краеведческий музей, 2013. С. 78–91.

Сташенков Д.А. Раскопки на Жигулевском селище и Жигулевском II грунтовом могильнике // Итоги археологических исследований в Самарской области в 2013 году. Самара : Изд-во СНЦ РАН, 2014. С. 82–116.

Сташенков Д.А., Кочкина А.Ф. Работы на Жигулевском II грунтовом могильнике в 2018 г. // Археологические открытия в Самарской области в 2018 году. Самара : Самарск. обл. историко-краеведческий музей, 2019а. С. 21–22.

Сташенков Л.А., Кочкина А.Ф. Исследования селища Власть Труда в 2018 г. // Археологические открытия в Самарской области в 2018 году. Самара : Самарск. обл. историко-краеведческий музей, 2019б. С. 23–24.

Сташенков Д.А., Турецкий М.А. Погребение эпохи раннего средневековья у хутора Лебяжинка (к вопросу об этнокультурной ситуации в Самарском Поволжье в IX в.) // Вопросы археологии Поволжья. Самара : Изд-во СамГУ, 1999. Вып. 1. С. 289–301.

Халиков А.Х. Об этнокультурной ситуации в Среднем Поволжье и Приуралье в I тыс. н.э. // Культуры Восточной Европы I тысячелетия. Куйбышев : Изд-во Куйбышев. ун-та, 1986. С. 73–89.

Халиков А.Х. Основы этногенеза народов Среднего Поволжья и Приуралья. Казань : Фолиант, 2011. 336 с.

Хузин Ф.Ш. Исследования по болгаро-татарской археологии. Казань : Фолиант, 2011. 468 с.

Федоров-Давыдов Г.А. Некоторые проблемы археологии Поволжья железного века // Материалы конференции «Археология и социальный прогресс». М. : Ин-т археологии АН СССР, 1991. Вып. 2. С. 72–83.

References

Bagautdinov R.S., Bogachev A.V., Zubov S.E. Prabolgary na Srednej Volge. U istokov istorii tatar Volgo-Kam'ya [Prabolgars on the Middle Volga. At the Origins of the History of the Volga-Kama Tatars]. Samara : Samarskij universitet, 1998. 286 p.

Vyazov L.A. Zemledelie u plemen imen'kovskoj kul'tury [Agriculture among the Tribes of Imenkovskaya Culture]. Vestnik Samarskogo gosudarstvennogo universiteta. Gumanitarnaya seriya [Bulletin of Samara State University. Humanitarian Series]. 2008a. №5/1. Pp. 32–42.

Vyazov L.A. Skotovodstvo v hozyajstve plemen imen'kovskoj kul'tury [Cattle Breeding in the Economy of the Imenkovskaya Culture]. Vestnik Samarskogo gosudarstvennogo universiteta. Gumanitarnaya seriya [Bulletin of Samara State University. Humanitarian Series]. 2008b. №4. Pp. 126–133.

Vyazov L.A., Nerushin I.A. Issledovaniya poseleniya hazarskogo vremeni u s. Malaya Ryazan' na Samarской Luke v 2007–2009 gg. [Studies of the Settlement of the Khazar Time near the Malaya Ryazan on Samarskaya Luka Village in 2007–2009]. Kul'tury Evrazijskih stepej vtoroj poloviny I tys. n.e. (voprosy mezhetnicheskikh kontaktov i mezhkul'turnogo vzaimodejstviya) [Cultures of the Eurasian Steppes of the Second Half of the 1st Millennium AD (issues of interethnic contacts and intercultural interaction)]. Samara : Ofort, 2010. Pp. 128–146.

Davletshin G.M., Huzin F.Sh. Bulgarskajya civilizaciya na Volge [Bulgarian Civilization on the Volga]. Kazan' : Tat. kn. izd-vo, 2011. 112 p.

Kazakov Evgenij Petrovich : sb. materialov k 79-letiyu so dnya rozhdeniya [Kazakov Evgeny Petrovich: Collection of the Materials for the 79th Birthday]. Kazan' : Kazan. in-t arheologii, 2004. 140 p.

Kazakov E.P. Ob arheologicheskom izuchenii rannebolgarskogo perioda [About the Archaeological Study of the Early Bulgarian Period]. Novoe v arheologii i etnografii Tatarii [New in Archaeology and Ethnography of Tatarstan]. Kazan' : IYaLI KFAN SSSR, 1982. Pp. 29–36.

Kazakov E.P. Bulgarskoe selo H–XIII vekov nizovij Kamy [The Bulgarian Village of the 10th – 13th Centuries of the Lower Kama]. Kazan' : Tat. kn. izd-vo, 1991. 276 p.

Kazakov E.P. Kul'tura rannej Volzhskoj Bolgarii (etapy etnokul'turnoj istorii) [The Culture of Early Volga Bulgaria (stages of ethnocultural history)]. M. : Nauka, 1992. 335 p.

Kazakov E.P. K voprosu o turbaslinsko-imen'kovskih pamyatnikah [On the Issue of Turbaslinsko-Imenkovsky Sites]. Kul'tury Evrazijskikh stepej vtoroj poloviny I tysyacheletiya n.e. [Cultures of the Eurasian Steppes of the Second Half of the 1st Millennium AD]. Samara : Samarsk. obl. istoriko-kraevedcheskij muzej, 1996. Pp. 40–57.

Kazakov E.P. Kominternovskij II mogil'nik v sisteme drevnostej epohi Tyurkskikh kaganatov [The Komintern II Burial Ground in the System of Antiquities of the Era of the Turkic Khaganates]. Kul'tury Evrazijskikh stepej vtoroj poloviny I tysyacheletiya n.e. (voprosy hronologii) [Cultures of the Eurasian Steppes of the Second Half of the 1st Millennium AD (questions of chronology)]. Samara : Samarsk. obl. istoriko-kraevedcheskij muzej, 1998. Pp. 97–150.

Kazakov E.P. Volzhskie bolgary, ugray i finny: problemy vzaimodejstviya [Volga Bulgarians, Ugrians and Finns: Problems of Interaction]. Kazan' : In-t istorii AN RT, 2007a. 208 p.

Kazakov E.P. Volzhskie bolgary i kochevoe naselenie Uralo-Povolzh'ya VIII–X vv.: problemy vzaimodejstviya [The Volga Bulgarians and the Nomadic Population of the Ural-Volga Region of the 8th – 10th Centuries: Problems of Interaction]. Srednevekovaya arheologiya Evrazijskikh stepej [Medieval Archaeology of Eurasian Steppes]. Kazan' : In-t istorii AN RT, 2007b. Vol. I. Pp. 118–126 (Arheologiya evrazijskikh stepej. Vyp. 1) [(Archaeology of the Eurasian Steppes. Vol. 1)].

Kochkina A.F., Stashenkov D.A. Issledovaniya Zhigulevskogo arheologicheskogo kompleksa [Research into the Zhiguli Archaeological Complex]. Arheologicheskie otkrytiya v Samarskoj oblasti v 2017 godu [Archaeological Discoveries in the Samara Region in 2017]. Samara : Izd-vo SNC, 2018a. Pp. 38–39.

Kochkina A.F., Stashenkov D.A. Issledovaniya selishha Vlast' Truda [Research into the Vlast Truda Village]. Arheologicheskie otkrytiya v Samarskoj oblasti v 2017 godu [Archaeological Discoveries in the Samara Region in 2017]. Samara : Izd-vo SNC, 2018b. 40 p.

Lifanov N.A. K voprosam periodizacii i hronologii pamyatnikov novinkovskogo tipa [The Issue of Periodization and Chronology of the Novinkov Type Sites]. Stepi Evropy v epohu srednevekov'ya. T. 4: Hazarskoe vremya [European Steppes in the Middle Ages. Vol. 4: Khazar Time]. Doneck : DonNU, 2005. Pp. 25–40.

Matveeva G.I. Mogil'niki rannih bolgar na Samarskoj Luke [The Burial Grounds of the Early Bulgarians on Samarskaya Luka]. Samara : Samarskij un-t, 1997. 226 p.

Matveeva G.I. Pamyatniki lbshhenskogo tipa – rannij etap imen'kovskoj kul'tury [The Sites of the Pastoral Type – an Early Stage of the Imenkovskaya Culture]. Kul'tury Evrazijskikh stepej vtoroj poloviny I tysyacheletiya n.e. (voprosy hronologii) [The Cultures of the Eurasian Steppes of the Second Half of the 1st Millennium A.D. (questions of chronology)]. Samara : Samarsk. obl. istoriko-kraevedcheskij muzej, 1998. Pp. 87–96.

Matveeva G.I. Srednee Povolzh'e v IV–VII vv.: imen'kovskaya kul'tura : ucheb. posobie [The Middle Volga Region in the 4th – 7th Centuries: Imenkovskaya Culture: Textbook]. Samara : Samarskij un-t, 2003. 160 p.

Matveeva G.I. O kul'turnom i hronologicheskom sootnoshenii pamyatnikov kushnarenkovskogo i kara-yakupovskogo tipov [On the Cultural and Chronological Correlation of the Kushnarenkovsky and Kara-Yakup Sites Types]. Srednevekovaya arheologiya Evrazijskikh stepej [Medieval Archaeology of the Eurasian Steppes]. Kazan' : In-t istorii AN RT, 2007. Vol. I. Pp. 75–86 (Arheologiya evrazijskikh stepej. Vyp. 2) [(Archeology of the Eurasian Steppes. Issue 2)].

Matveeva G.I., Semykin Yu.A. Poseleniya VIII–IX vv. v Srednem Povolzh'e [Settlements of the 8th – 9th Centuries in the Middle Volga]. Srednevekovaya arheologiya Evrazijskikh stepej [Medieval Archaeology of the Eurasian Steppes]. Kazan' : In-t istorii AN RT, 2007. Vol. I. Pp. 127–131 (Arheologiya evrazijskikh stepej. Vyp. 1) [(Archeology of the Eurasian Steppes. Issue 1)].

Myshkin V.N. Mogil'nik epohi rannego srednevekov'ya u s. Podgory na Samarskoj Luke [The Burial Ground of the Early Middle Ages near the Podgory Village on Samara Luka]. Srednevekov'e. Velikoe pereselenie narodov (po materialam arheologicheskikh pamyatnikov Samarskoj oblasti) [Middle Ages. The Great Migration of Peoples (based on materials of archaeological sites of the Samara region)]. Samara, 2013. Pp. 73–118.

Rashev R. Prabolgary na Yugo-Zapadnoj okraine Evrazijskoj stepi [Prabolgars on the South-Western Outskirts of the Eurasian Steppe]. Srednevekovaya arheologiya Evrazijskikh stepej [Medieval Archaeology of the Eurasian Steppes]. Kazan' : In-t istorii AN RT, 2007. Vol. I. Pp. 104–117 (Arheologiya evrazijskikh stepej. Vyp. 1) [(Archeology of the Eurasian Steppes. Issue 1)].

Rudenko K.A. Problemy izucheniya bulgarskogo sela v trudah E.P. Kazakova [Problems of Studying the Bulgarian Village in the Works of E.P. Kazakov]. Kazakov Evgenij Petrovich: sb. materialov k 70-letiyu

so dnja rozhdeniya [Kazakov Evgeny Petrovich: Collection of Material to the 70th Anniversary]. Kazan' : Shkola, 2004. Pp. 91–114.

Rudenko K.A. Volzhskie bulgary v zerkale istorii (X–XIX vv.) [Volga Bulgars in the Mirror of History (the 10th – 19th Centuries)]. Kazan' : Shkola, 2007. Part I. 420 p.

Rudenko K.A. Rec.: Kazakov E.P. Volzhskie bolgary, ugray i finny v XI–XIV vv. Kazan': In-t istorii AN RT, 2007. 208 s. [Volga Bulgarians, Ugrians and Finns in the 11th – 14th Centuries]. Finno-Ugrica. 2008. №11. Pp. 93–100.

Rudenko K.A. O haraktere vzaimootnoshenij kochevyh ugrov i osedlogo naseleniya Srednego Povolzh'ya v «epohu velikogo pereseleniya narodov» (po materialam Tetyushskogo II gorodishha v Tatarstane) [On the Nature of the Relationship between Nomadic Ugrians and the Sedentary Population of the Middle Volga during the “Era of the Great Migration of Peoples” (based on the materials of Tetyushsky II ancient settlement in Tatarstan)]. Teoriya i praktika arheologicheskikh issledovanij [Theory and Practice of Archaeological Research]. 2013. №2 (8). Pp. 58–74.

Rudenko K.A. Problemy srednevekovoj arheologii Srednego Povolzh'ya v issledovaniyah E.P. Kazakova [Problems of Medieval Archaeology of the Middle Volga in the Studies of E.P. Kazakov]. Povolzhskaya arheologiya [The Volga Archaeology]. 2014a. №4 (10). Pp. 10–29.

Rudenko K.A. Istoriya arheologicheskogo izucheniya Volzhskoj Bulgarii (X – nachalo XIII v.). Kazan' : Respublikanskij centr monitoringa kachestva obrazovaniya [The History of Archaeological Study of the Volga Bulgaria (the 10th – beginning of the 13th Century.)]. Kazan: Republican Center for Monitoring the Quality of Education, 2014b. 768 p.

Rudenko K.A. Novoe poselenie tipa Sidel'kino-Timyashevo v Tatarstane [A New Settlement of the Sidelkino-Timyashevo Type in Tatarstan]. Problemy vzaimodejstviya naseleniya Vostochnoj Evropy v epohu Velikogo pereseleniya narodov [Problems of the Interaction of the Population of Eastern Europe during the Great Migration]. M. : In-t arheologii RAN, 2014v. Pp. 307–324 (Ranneslavyanskij mir. Vyp. 15) [Early Slavic world. Vol. 1].

Srednee Povolzh'e i Yuzhnyj Ural: chelovek i priroda v drevnosti : Sbornik nauchnyh statej, posvyashhennyj 75-letiyu E.P. Kazakova [Middle Volga and Southern Urals: Man and Nature in the Antiquity: Collection of Scientific Articles Dedicated to the 75th Anniversary of E.P. Kazakov]. Kazan' : Fen, 2009. 380 p.

Stashenkov D.A. Osedloe naselenie Samarskogo lesostepnogo Povolzh'ya v I–V vv. n.e. [The Sedentary Population of the Samara Forest-Steppe Volga in the 1st – 5th Centuries AD]. M.: Institute of Archaeology of the Russian Academy of Sciences, 2005. 150 p. (Ranneslavyanskij mir. Vyp. 7) [(Early Slavic World. Issue 7)].

Stashenkov D.A. Etnokul'turnaya situaciya v Samarskom Povolzh'e v nachale epohi Velikogo pereseleniya narodov [Ethnocultural Situation in the Samara Volga Region at the Beginning of the Great Migration Period]. Srednevekovaya arheologiya Evrazijskih stepej [Medieval Archaeology of the Eurasian Steppes]. Kazan' : In-t istorii AN RT, 2007. T. I. S. 75–81 (Arheologiya evrazijskih stepej. Vyp. 1) [(Archaeology of the Eurasian Steppes. Issue 1)].

Stashenkov D.A. O poseleniyah hazarskogo vremeni v Srednem Povolzh'e [About the Settlements of the Khazar Time in the Middle Volga Region]. Kul'tury stepej Evrazii vtoroj poloviny I tys. n.e. [Cultures of the Steppes of Eurasia in the 2nd Half of the 1st Millennium AD]. Samara : Samarsk. obl. istoriko-kraevedcheskij muzej, 2008. Pp. 95–97.

Stashenkov D.A. O gruppah poselenij hazarskoj epohi v Samaro-Simbirskom Povolzh'e [About the Groups of the Settlements of the Khazar Era in the Samar-Simbir Volga]. Kul'tury Evrazijskih stepej vtoroj poloviny I tys. n.e. (voprosy mezhetnicheskikh kontaktov i mezhkul'turnogo vzaimodejstviya) [The Cultures of the Eurasian Steppes of the 2nd Half of the 1st Millennium AD (issues of interethnic contacts and intercultural interaction)]. Samara : Ofort, 2010a. Pp. 118–128.

Stashenkov D.A. O rannej date imen'kovskoj kul'tury [About the Early Date of the Imenkovskaya Culture]. 40 let Srednevolzhskoj arheologicheskoy ekspedicii [40 Years of the Middle Volga Archaeological Expedition]. Samara : Ofort, 2010b. Pp. 111–125 (Kraevedcheskie zapiski. Vyp. XV) [(Local history notes. Issue 15)].

Stashenkov D.A. Ob osobennostyah pogrebal'nogo obryada naseleniya Samaro-Simbirskogo Povolzh'ya Hazarskoj epohi [On the Peculiarities of the Funeral Rite of the Population of the Samara-Simbir Volga Region of the Khazar Era]. Kul'tury stepej Evrazii vtoroj poloviny I tisyacheletiya n.e. [The Culture of the Steppes of Eurasia in the 2nd Half of the 1st Millennium AD]. Samara : Samarsk. obl. istoriko-kraevedcheskij muzej, 2013. Pp. 78–91.

Stashenkov D.A. Raskopki na Zhigulevskom selishhe i Zhigulevskom II gruntovom mogil'nike [Excavations at the Zhigulevskoe Village and the Zhigulevskoye II Ground Repository]. Itogi arheologicheskikh issledovanij v Samarskoj oblasti v 2013 godu [Results of Archaeological Research in the Samara Region in 2013]. Samara : Izd-vo SNC RAN, 2014. Pp. 82–116.

Stashenkov D.A., Kochkina A.F. Raboty na Zhigulevskom II gruntovom mogil'nike v 2018 g. [Excavations on the Zhigulevsky II Soil Repository in 2018]. *Arheologicheskie otkrytiya v Samarskoj oblasti v 2018 godu* [Archaeological Discoveries in the Samara Region in 2018]. Samara : Samarsk. obl. istoriko-kraevedcheskij muzej, 2019a. Pp. 21–22.

Stashenkov L.A., Kochkina A.F. Issledovaniya selishha Vlast' Truda v 2018 g. [Research into the Village of Vlast Truda in 2018]. *Arheologicheskie otkrytiya v Samarskoj oblasti v 2018 godu* [Archaeological Discoveries in the Samara Region in 2018]. Samara : Samarsk. obl. istoriko-kraevedcheskij muzej, 2019b. Pp. 23–24.

Stashenkov D.A., Tureckij M.A. Pogrebenie epohi rannego srednevekov'ya u hutora Lebyazhinka (k voprosu ob etnokul'turnoj situacii v Samarskom Povolzh'e v IX v.) [The Burial of the Early Middle Ages near the Lebyazhinka Farm (on the ethnocultural situation in the Samara Volga region in the 9th century)]. *Voprosy arheologii Povolzh'ya* [Issues of Archaeology of the Volga Region]. Samara : Izd-vo SamGU, 1999. Issue 1. Pp. 289–301.

Halikov A.H. Ob etnokul'turnoj situacii v Srednem Povolzh'e i Priural'e v I tys. n.e. [Fundamentals of Ethnogenesis of the Peoples of the Middle Volga and Ural Regions]. *Kul'tury Vostochnoj Evropy I tysyacheletiya* [Cultures of Eastern Europe of the 1st Millennium]. Kujbyshev : Izd-vo Kujbyshev. un-ta, 1986. Pp. 73–89.

Halikov A.H. Osnovy etnogeneza narodov Srednego Povolzh'ya i Priural'ya [Fundamentals of Ethnogenesis of the Peoples of the Middle Volga and Ural regions]. Kazan' : Foliant, 2011. 336 p.

Huzin F.Sh. Issledovaniya po bulgaro-tatarskoj arheologii [Research into the Bulgaro-Tatar Archaeology]. Kazan' : Foliant, 2011. 468 p.

Fedorov-Davydov G.A. Nekotorye problemy arheologii Povolzh'ya zheleznogo veka [Some Issues of the Archaeology of the Volga Region of the Iron Age]. *Materialy konferencii «Arheologiya i social'nyj progress»* [Materials of the Conference “Archaeology and Social Progress”]. M. : In-t arheologii AN SSSR, 1991. Issue 2. Pp. 72–83.

K.A. Rudenko

Kazan State Institute of Culture, Kazan, Russia

CONCEPTS OF BULGARIAN ETHNOGENESIS IN THE SECOND HALF OF THE 20th – THE BEGINNING OF THE 21st CENTURY (to the 85th anniversary of E. Kazakov)

The article considers three modern concepts of the origin of the Volga Bulgars, the people who founded the Volga Bulgaria state. The concepts were developed by archaeologists from Kazan and Samara in the 2nd half of the 20th century. The key place among them is occupied by the theory of E. Kazakov, which became the basis for the further development of this topic at the beginning of the 21st century. The beginning of this process was laid in the middle of the twentieth century, when for the first time in solving the questions of the origin of the peoples of the Middle Volga region the famous archaeologist A. Smirnov widely used archaeological artifacts. Smirnov believed that the ancestors of the Volga Bulgars were the Sarmatians, who subjugated the local Finno-Ugric tribes. In the 1st half of the 1960^s, on the basis of new archaeological data presented by the Kazan scientists A. Halikov and V. Gening, this hypothesis was criticized. In the 2nd half of the 1960^s A. Khalikov formulated the main provisions of the new concept, which in the 1980^s was developed by his student F. Khuzin. According to this concept, Turkic tribes came to the Middle Volga at the beginning of the 1st millennium AD, and lived here until the Bulgars related to them in language and culture appeared in the middle of the 8th century. At that time there was no population. E. Kazakov claims that Sarmatian tribes lived in the territory before the Bulgars, who had been displaced in the 7th century by the Khazars and Ugrians. Moreover, the Ugrians turned out to have been the dominant ethnos in the further stages of the ethnogenesis of the Volga Bulgars, having become part of the population of the Volga Bulgaria and partially assimilating it. D. Stashenkov, on the basis of new discoveries, proved that the formation of the population in the Middle Volga was not a simple progressive process, accompanied by a change of peoples and cultures. Separate cultural groups of the population with different cultural traditions existed at the same time, and some of them after transforming continued to live in the same place, and some assimilated or migrated to a new place. The inclusion of new ethnic groups, for example, Sarmatians or Ugrians, led to the formation of local cultural traditions. This was manifested in ethnic processes that took place in the 9th–10th centuries.

Key words: Volga Bulgaria, Bulgars, A.P. Smirnov, E.P. Kazakov, A.Kh. Halikov, scientific revolution, D.A. Stashenkov, Imenkovo archaeological culture, Ugrians.