

УДК 902.2(571.1)

А.А. Казаков

Барнаульский юридический институт МВД России, Барнаул, Россия

О КУЛЬТУРНО-ХРОНОЛОГИЧЕСКОЙ ПРИНАДЛЕЖНОСТИ ПАМЯТНИКОВ С ЛАЗУРИТОВЫМИ ПОДВЕСКАМИ НА ТЕРРИТОРИИ АЛТАЙСКОГО КРАЯ И РЕСПУБЛИКИ АЛТАЙ

На основе анализа опубликованных источников с привлечением данных минералогии проанализирована достаточно распространенная в памятниках Западной Сибири эпохи Средневековья категория инвентаря – лазуриновые подвески. Проведенный анализ позволил расширить принятые многими исследователями хронологические рамки бытования лазуриновых подвесок, выявить регион их наибольшего распространения (Барнаульско-Бийское, Новосибирское и Томское Приобье). Обоснована гипотеза о культуродиагностирующей функции этой категории инвентаря для памятников Барнаульско-Бийского, Новосибирского и Томского Приобья и Республики Алтай. Они встречаются в памятниках, относящихся к басандайской культуре. Кроме того, лазуриновые подвески могут выступать и хронологическими индикаторами. На рассматриваемой территории они хорошо датируются XII–XIII вв. Скорректирована достаточно распространенная точка зрения о непременно кочевнической принадлежности памятников с этой категорией инвентаря. Анализ локализации сырьевой базы (месторождений лазурита) позволил высказать предположение о том, что подвески, в рассматриваемом регионе называемые лазуриновыми, изготавливались из другого минерала, а именно из азурита. Намечены перспективы дальнейших исследований.

Ключевые слова: средневековье, Приобье, подвеска, лазурит, азурит, хронология, погребение.

DOI: 10.14258/tpai(2020)1(29).-02

Введение

Исторические процессы на территории Лесостепного Алтая, происходившие в 1-й половине II тыс. н.э., изучены на основании археологических материалов еще достаточно слабо. Пока нет ни одной обобщающей работы в этом плане, опирающейся на достаточно представительный блок источников по указанному хронологическому периоду. Монография А.А. Тишкина [2009, с. 196], в которой опубликованы археологические сведения только о памятниках монгольского времени, носит скорее справочный характер и, по признанию самого автора, требуется дальнейшая аналитическая работа.

В 2011 г. была представлена схема развития археологических культур Алтая в эпоху Средневековья [Тишкин, Горбунов, Горбунова, 2011], которая в неизменном виде существует и до настоящего времени. В первом томе «Истории Алтая», изданном в 2019 г., она представлена следующим образом. С рубежа I и II тыс. н.э. и до XII в. исследованные памятники соотносятся со сросткинской археологической культурой (2-я половина VIII – XII в.) [Горбунов, 2019, с. 333, 343–345], а затем – с кармацкой археологической культурой (1-я половина XIII – XIV в.) [Тишкин, 2019, с. 366–374]. Основные тенденции культурного развития Лесостепного Алтая в 1-й половине II тыс. н.э. в этих работах намечены достаточно обоснованно.

Признавая доказательную базу проведенных исследований, следует отметить, что методологическая парадигма, на основании которой они проведены, предусматривает схему линейного развития археологических культур в указанном регионе, когда одна культура сменяет другую на протяжении короткого хронологического отрезка. Исчезновение одной культуры знаменует начало бытования другой, причем сосуществование различных культурных традиций в этом регионе на протяжении одного хронологического периода не рассматривается. Подобная линейная схема характерна не

только для изучения истории II тыс. н.э., она используется большинством археологов при изучении всех культурно-хронологических периодов.

В середине XX в. эта парадигма начала трансформироваться, и прежде всего по отношению к памятникам именно II тыс. н.э. Связано это с большим количеством масштабных исследований при новостроечных работах, значительно пополнивших источниковую базу, интерпретация которых не укладывалась в привычные методологические рамки.

Одним из примеров подобных работ является исследование археологических памятников, попадавших в зону затопления Цимлянского водохранилища, Волго-Донской археологической экспедицией. Огромный массив материалов, полученных в ходе этих исследований, которые впервые проводились с использованием тяжелой строительной техники (10 и 6 кубовых скреперов), позволил по-новому взглянуть на исторические процессы, проходившие в южно-русских степях во II тыс. н.э., когда в одном регионе сосуществовали в одном хронологическом диапазоне различные культурные группы населения, уже соотносимые с определенными этническими образованиями. Так, С.А. Плетнева [1958, с. 6, 153], блестяще обобщившая и интерпретировавшая новые материалы, отмечала сосуществование в одном регионе в один хронологический период трех различных культурных групп населения: печенегов, торков и половцев. Ей отмечалось, что «различать эти народы как археологически, так и исторически очень трудно. ... Вещевой материал у всех трех народов почти однороден. Погребальные обычаи и обряды разнятся только незначительными деталями».

В дальнейшем эту методологическую составляющую поддержали не только исследователи европейских древностей, но и ученые сибирского региона [Савинов, Новиков, Росляков, 2003, с. 338–339; Казаков, 2011; Чемякин, 2015, с. 138]. Необходимость смены парадигмы в указанном регионе объясняется также накоплением большого количества источников, в том числе по истории I и II тыс. н.э., которые невозможно интерпретировать в прокрустовом ложе линейной методологии.

Столь пространное вступление обусловлено необходимостью краткого обоснования возможности сосуществования на одной территории в один хронологический период различных культурных групп населения.

Материалы и методы

С точки зрения линейной парадигмы в Лесостепном Алтае все укладывается в интерпретационные рамки уже существующей концепции. На смену сросткинской археологической культуре приходит сменяющая ее кармацкая культура. Однако новые материалы, происходящие из Лесостепного и Горного Алтая, уже не совсем вписываются в предложенную концепцию. И это не отдельные, так называемые «уникальные», выбивающиеся из общей концепции комплексы, которые раньше объяснялись как незначительные инокультурные инфильтрации, а достаточно серьезные, представительные комплексы, наличие которых разовыми проникновениями инокультурного населения объяснить уже достаточно сложно.

К таким комплексам относятся поздние погребения могильника Осинки, по мнению Д.Г. Савинова, «...ничего общего, за исключением нескольких находок, со сросткинской культурой не имеющие» [Савинов, Новиков, Росляков, 2003, с. 33; Григоров, Казаков, 2018, с. 57–58]. Материалы могильника Горный-10 также не вписываются в существующую гипотезу и требуют самостоятельной, достаточно кропотливой интерпретации [Абдулганеев, 2001; 2007; Серегин, Абдулганеев, Степанова, 2019]. К таким же, не вписывающимся в существующую концепцию, можно отнести и средне-

вековой комплекс могильника Чумыш-Перекаат [Фрибус, Грушин, Сайберг, Трусова, 2018; Fribus, Grushin, Onishenko, Vasutin, 2019; Фрибус, Грушин, Онищенко, 2019]. Крайне важны поселенческие комплексы майминской археологической культуры, введение в научный оборот которых [Казаков, 2018; 2019; Кунгурова, Абдулганеев, 2019] также позволяет по-новому взглянуть на этнокультурные процессы в Лесостепном Алтае уже с точки зрения новой методологической парадигмы, предполагающей возможность сосуществования носителей различных культурных традиций в одном регионе и в одном хронологическом диапазоне.

К таким же памятникам в Лесостепном Алтае относятся и комплексы, в инвентаре которых встречены так называемые лазуритовые подвески. Пока их было известно немного (всего два незначительных комплекса), эти комплексы можно было рассматривать как «исключение из правил», случайные инокультурные инфильтрации и т.п. После публикации материалов Осинкинского могильника они уже перестали быть исключением и требуют более серьезной интерпретации.

Для начала следует уточнить, что автор понимает под лазуритовыми подвесками. Из этого очень красивого минерала небесно-голубого и синего цвета изготавливалось достаточно большое количество различных категорий изделий. Как уже неоднократно отмечалось в литературе, из лазурита делали кольца, бусины, пронизки на серьги, кабошоны и другие украшения [Макарова, 1962, с. 128–131; Плетнева, 2019]. Наиболее массовые изделия из лазурита представлены подвесками. Это подтреугольные, ромбические, асимметрично-ромбические, с заovalенными углами (каплевидные, подовальные и т.п.) и других форм изделия, изготовленные из плоской заготовки. Наиболее характерной их особенностью, позволяющей отнести эти предметы именно к подвескам, является наличие отверстия для подвешивания в одном из углов изделия. Зачастую это отверстие оформлялось специально оформленным «ушком» также на углу изделия. Как уже отмечалось, формы подвесок крайне вариативны, но наиболее распространенными являются подтреугольные, ромбические и асимметрично-ромбические. Другие формы встречаются редко. Следует отметить и еще одну особенность: в большинстве случаев подвески по плоскости орнаментировались несколькими резными линиями.

Первая находка лазуритовой подвески на территории Лесостепного Алтая относится к 1984 г., когда А.Л. Кунгуровым была исследована частично разрушенная траншеей хозяйственная яма, расположенная около дома №22 по ул. Радищева в г. Бийске. Сохранившиеся размеры ямы – 1,3×0,6 м. В яме найдены развалы трех сосудов, обломок черепа косули и подвеска из лазурита (рис. 1.-1). Первоначально этот материал был отнесен к началу II тыс. без соотнесения с какой-либо археологической культурой [Кирюшин, Кунгуров, Казаков, 1992, с. 14; Горбунов, Тишкин, Кунгуров, 2016, с. 226–227, с. 224, рис. 3.-16–19].

К указанной находке Артур Леонидович вернулся в 1993 г. в связи с публикацией материалов с Малого Гоньбинского Кордона-1. На этом памятнике (на могильнике 1) им было исследовано погребение №4. В его инвентарном комплексе было найдено ожерелье, в состав которого входили 42 бусины и восемь лазуритовых

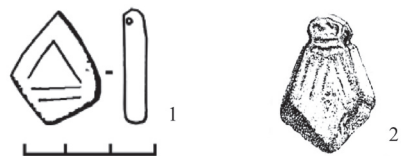


Рис. 1. Лазуритовые подвески с ул. Радищева г. Бийска (1) и Рождественского городища (2, без масштаба) (по: [Горбунов, Тишкин, Кунгуров, 2016, с. 224, рис. 3.-16–19, с. 226–227; Спицын, 1902])

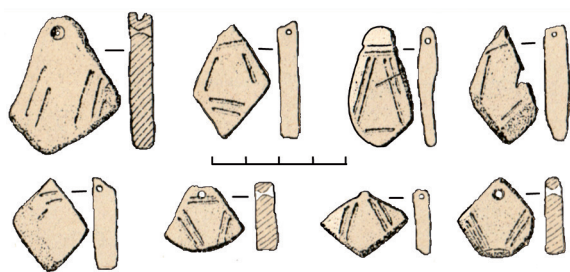


Рис. 2. Лазуриновые подвески из погребения могильника 1 комплекса Малый Гоньбинский Кордон-1 (по: [Кунгуров, 1993])

ров, 2016, с. 224]. По мнению авторов публикации, «...лазуриновая подвеска имеет датирующее значение, поскольку изделия такой формы и орнаментации бытовали ограниченное время в середине XI – XII в.» [Горбунов, Тишкин, Кунгуров, 2016, с. 227]. Погребение №4 с могильника 1 комплекса Малый Гоньбинский Кордон-1 до сих пор остается неатрибутированным в культурном отношении.

Наибольшее количество лазуриновых подвесок встречено в материалах Осинкинского могильника. Все они происходят из погребений второй группы (поздних). Всего в Осинкинском могильнике найдено 14 таких подвесок (в могиле-45 – 7 экз., в могиле-39 – 4 экз., в могилах-30, 46 и 54 – по 1 экз.) [Савинов, Новиков, Росляков, 2006, с. 27] (рис. 3). Эти погребения датируются концом XI – началом XIII в. [Савинов, Новиков, Росляков, 2006, с. 35].

Еще одним комплексом, в составе инвентаря которого имеются лазуриновые подвески, происходящим с территории уже Горного Алтая, является погребение у с. Бичикту-Бом, исследованное Е.М. Берс в 1964 г. [Берс, Худяков, 1994]. В этом погребении женщины 30–40 лет, судя по иллюстрациям, обнаружено 20 лазуриновых подвесок (рис. 4) и 10 подвесок из перламутра. Большая часть перламутровых подвесок украшена циркульным орнаментом [Берс, Худяков, 1994, с. 68–69, рис. 3-4]. Таким образом, на достаточно компактной территории в настоящее время известны четыре памятника, в инвентаре которых зафиксированы 43 лазуриновые подвески.

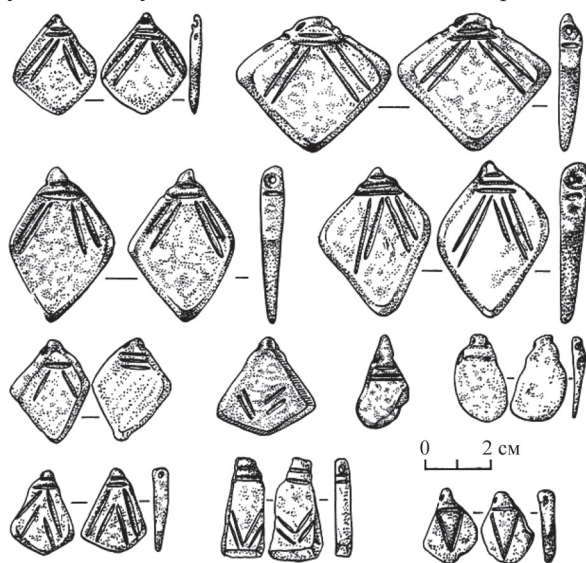


Рис. 3. Лазуриновые подвески из могильника Осинки (по: [Савинов, Новиков, Росляков, 2006, рис. 11])

подвесок [Кунгуров, 1993] (рис. 2). А.Л. Кунгуров [1993], вслед за С.А. Плетневой, отнес лазуриновые подвески к половецкому комплексу украшений и датировал их концом I – началом II тыс. К ближайшим аналогиям им отнесен и комплекс с ул. Радищева г. Бийска.

Позднее материалы с ул. Радищева были атрибутированы как относящиеся к сrostкинской культуре [Горбунов, Тишкин, Кунгуров, 2016, с. 224].

Если рассматривать другие комплексы с сопредельных территорий (Новосибирского и Томского Приобья), в инвентаре которых встречаются лазуриновые подвески, то мы увидим, что эта катего-

рия инвентаря распространена достаточно широко.

Первым памятником, в котором были обнаружены лазуритовые подвески, является Басандайский курганный могильник, расположенный вблизи г. Томска. В результате работ 1944–1946 гг. под руководством К.Э. Гриневича [1947, с. 4] на памятнике были исследованы 20 курганов [Гриневич, 1947, с. 19]. В материалах этих курганов встречено большое количество подвесок из лазурита. К сожалению, точное их количество восстановить сложно. В достаточно подробном описании погребений [Гриневич, 1947а, с. 19–49] прослеживается явная тенденция к упрощению. Если первые погребения описаны очень подробно, иногда с чрезмерной детализацией, то последующие уже с меньшими деталями, а в описании последних можно встретить

и формулировки типа «из синих бус и лапчатых лазуритовых подвесок» или «все тело ... было засыпано ... подвесками из лазурита» [Гриневич, 1947а, с. 43], без указания их количества. Кроме того, иногда не совпадает количество подвесок в описании с данными иллюстраций. Судя по описанию, минимальное количество лазуритовых подвесок составило порядка 41 экз. Они происходили из семи погребений четырех курганов (курган №66, могила-1 – 4 шт., курган №54, могила-1 – 14 шт., могила-2 – 5 шт., курган №25, могила-3 – 2 шт., курган №77, могила-2 – 4 шт., могила-4 – 5 шт., могила-5 – 7 шт.). Еще раз оговорюсь, что это минимальное количество найденных при раскопках лазуритовых подвесок, на самом деле их было больше (рис. 5).

При описании подвесок видно, что они изготовлены из материала низкого качества, иногда «рассыпались». Употребляется даже такой термин, как «серый лазурит». Из этого можно сделать вывод, что подвески были изготовлены не из камня, а из лазуритосодержащей (?) породы. Знак вопроса стоит потому, что, как мы увидим дальше, вероятнее всего, материалом, из которого изготавливались подвески, был даже не лазурит.

Непосредственный участник полевых работ, впоследствии обрабатывавший полученный материал, приводит несколько иные сведения. З.Я. Бояршинова [1948], характеризуя погребальный ритуал в басандайских курганах, сообщает: «Подвески из

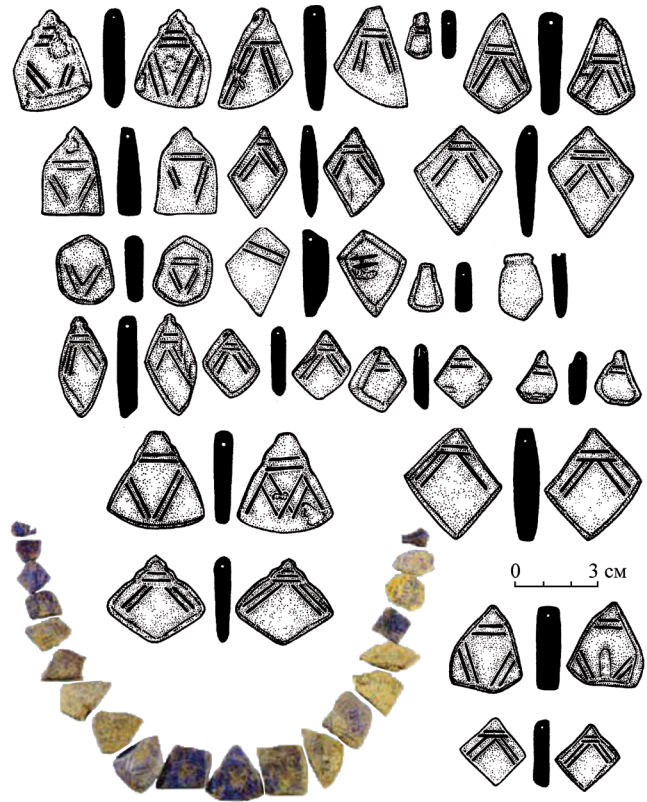


Рис. 4. Лазуритовые подвески из погребения у с. Бичикту-Бом и изделие с ними (по: [Берс, Худяков, 1994; Тишкин, Горбунов, Горбунова, 2011, с. 86])



Рис. 5. Лазуриновые подвески из курганного могильника Басандайка (по: [Гриневиц, 1947а, с. 19–49])

лазуриновых подвесок в Басандайском могильнике найдено значительно больше 41 шт., упомянутых в описании К.Э. Гриневица. С большой долей уверенности, даже делая максимальные скидки на погрешности, можно говорить, что их найдено более 50 экз. Уже это количество свидетельствует о большой распространенности лазуриновых подвесок, что делает эту категорию инвентаря достаточно обыденной для населения, оставившего Басандайский курганный могильник. Это положение в свете настоящей работы является более важным, чем количество подвесок.

После работ 1944–1946 гг. Басандайский могильник исследовался под руководством Л.М. Плетневой. В 1976 и 1986 гг. ею было исследовано 12 курганов [Плетнева, 1997, с. 34]. Судя по описаниям и иллюстрациям в этих курганах найдено как минимум восемь лазуриновых подвесок.

Кроме курганов в урочище Басандайка Л.М. Плетневой [1997] исследовались одинокультурные Астраханцевский курганный могильник и могильник у устья Малой Киргизки. Судя по описаниям, иллюстрациям и аналогиям при датировке памят-

лазурита лапчатой и ромбической формы найдены в 12 погребениях (курган №77 погребение №5; курган №25 погребения №2–3; курган №1 погребение №3; курган №77 погребение №2; курган №77 погребение 4; курган №35 погребение №3; курган №66 погребение №1; курган №24 погребения №3 и 4; курган №54 погребения №1, 2)», не давая суммарного количества находок этой категории инвентаря.

К сожалению, в описаниях погребений, представленных К.Э. Гриневицем [1947а, с. 35], о лазуриновых подвесках в могиле-3 кургана №1 нет упоминаний. В иллюстративном материале (табл. 33–66) мы видим наличие лазуриновых подвесок в этом комплексе. Наличие лазуриновой подвески в этом комплексе зафиксировано и более поздними исследователями [Зинченко, 2013, с. 140]. Более того, этим исследователем при работе с коллекцией Басандайского могильника выявлены артефакты, не вошедшие в публикацию 1947 г. [Зинченко, 2013, с. 134].

Таким образом, не продолжая дальнейших литературных изысканий, можно констатировать, что ла-

ника, лазуритовых подвесок в Астраханцевском курганном могильнике не найдено, а в могильнике у устья Малой Киргизки они есть. Всего в трех могильниках было обнаружено 40 лазуритовых подвесок [Плетнева, 1997, с. 92].

Подобное положение можно объяснить несколькими причинами, одной из которых является хронологическая. Если Басандайский могильник и могильник у устья Малой Киргизки датируются XII–XIV вв. [Плетнева, 1979, с. 111–115], то Астраханцевский является наиболее поздним и датируется XIII–XIV (XV) вв. [Плетнева, 1979, с. 116]. Вероятно, именно хронологической разницей возможно объяснить и более бедный инвентарный комплекс этого памятника.

Кроме Томского Приобья лазуритовые подвески встречены и в памятниках Новосибирской области. В материалах курганного могильника Санаторный 1, расположенного недалеко от г. Бердска, встречено 56 лазуритовых подвесок [Савинов, Новиков, Росляков, 2006, с. 123]. Памятник надежно датирован серединой XI – началом XIII в., в том числе и с привлечением методов естественных наук (12 дат). Большая часть погребений относится к XII в. [Савинов, Новиков, Росляков, 2006, с. 153–154] (рис. 6, 7).

В расположенном на севере Новосибирской области курганном могильнике Ташара-Карьер-2 найдено девять лазуритовых подвесок (курган №4, могила-4 – 1 экз. [Савинов, Новиков, Росляков, 2006, с. 305, рис. 36.-4], курган №7 погребение – 3 экз. [Савинов, Новиков, Росляков, 2006, с. 314, рис. 61.-2–4], курган №8, могила-1 – 1 экз. [Савинов, Новиков, Росляков, 2006, с. 316, рис. 65.-3], курган №10, могила-1 – 3 экз. [Савинов, Новиков, Росляков, 2006, с. 321, рис. 75.-15–17], курган №16, могила – 1 экз. [Савинов, Новиков, Росляков, 2006, с. 333, рис. 102.-10]) (рис. 8).

Обобщая данные, можно констатировать, что в Барнаульско-Бийском Приобье на трех памятниках (ул. Радищева г. Бийска – 1 экз., Малый Гоньбинский кордон-1, могильник 1, могила-4 – 8 экз., Осинки – 14 экз.) найдено 23 лазуритовых подвески, в Новосибирском Приобье на двух памятниках (Санаторный-1 – 56 экз., Ташара-Карьер-2 – 9 экз.) встречено 65 лазуритовых подвесок, в Томском Приобье на трех памятниках

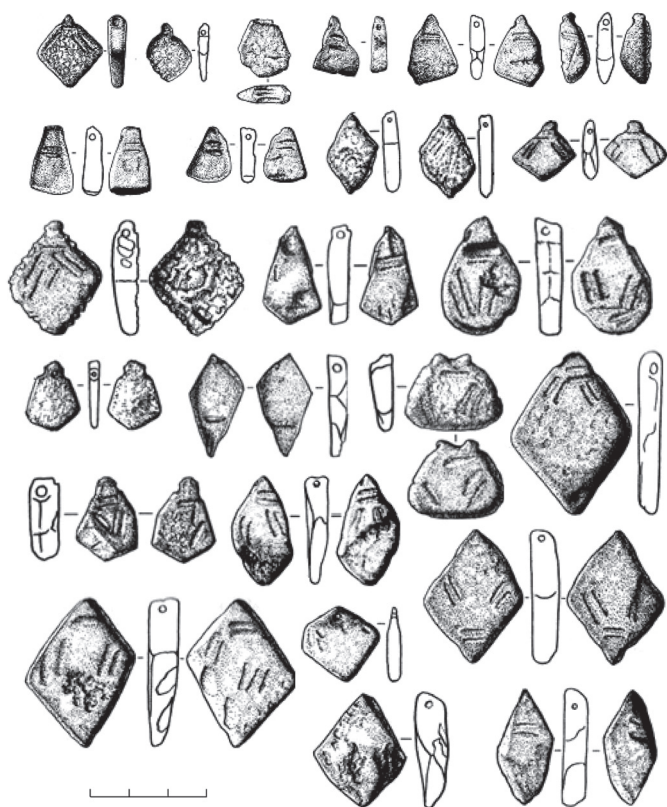


Рис. 6. Лазуритовые подвески из курганного могильника Санаторный-1 (по: [Савинов, Новиков, Росляков, 2006])

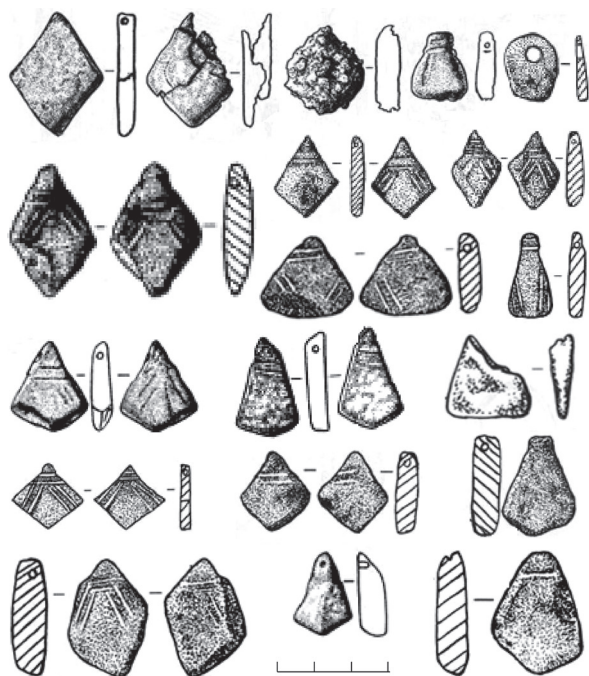


Рис. 7. Лазуритовые подвески из курганного могильника Санаторный-1 (по: [Савинов, Новиков, Росляков, 2006])

чески атрибутирован лишь один – ул. Радищева г. Бийска, который отнесен на основании особенностей керамических сосудов к сrostкинской археологической культуре и на основании лазуритовой подвески датирован XI–XII вв. [Горбунов, Тишкин, Кунгуров, 2016, с. 227]. Остальные памятники атрибутированы лишь эпохально, 1-й половиной II тыс.

Во всех работах, касающихся этих памятников, лазуритовые подвески рассматриваются лишь как хронологический индикатор и на основании работ прошлого столетия трактуются как кочевнические древности, датирующиеся XI–XII вв.

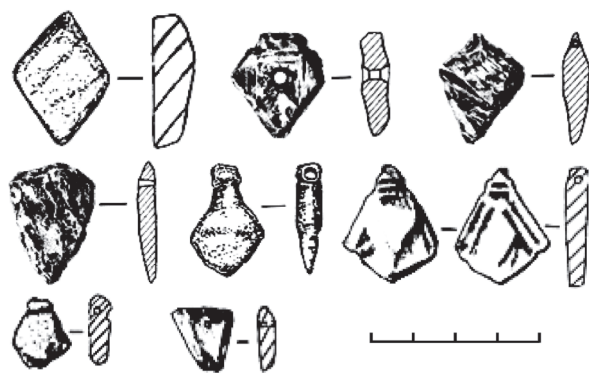


Рис. 8. Лазуритовые подвески из курганного могильника Ташара-Карьер-2 (по: [Савинов, Новиков, Росляков, 2006])

(Басандайка – порядка 60 экз., могильник у устья Малой Киргизки – порядка 32 экз.) обнаружено более 90 лазуритовых подвесок. В Онгудайском районе Республики Алтай в одном погребении найдено 20 лазуритовых подвесок.

Таким образом, в регионах Томского, Новосибирского, Барнаульско-Бийского Приобья и Республике Алтай на восьми памятниках встречено порядка 200 лазуритовых подвесок.

Как уже было сказано выше, на территории Алтайского края и Республики Алтай в настоящее время известно четыре памятника, в материалах которых содержатся лазуритовые подвески. Три из них являются погребально-поминальными комплексами и один исследован крайне фрагментарно и трактован как хозяйственная яма. Из четырех памятников культурно-хронологически

В одной из последних работ, в которой вводятся в научный оборот материалы Новосибирского и Барнаульско-Бийского Приобья, этой категории инвентаря уделено значительно больше внимания, однако сложившийся стереотип атрибуции кочует из одной работы в другую. Это обстоятельство и побудило к более детальной проработке этой категории инвентаря.

Полученные результаты и их обсуждение

Одной из последних работ, обобщающих материалы памятников, в инвентаре которых содержатся лазуритовые подвески, в обширном регионе, от Алтайского края до Томского Приобья, является работа Д.Г. Савинова, А.В. Новикова и С.Г. Рослякова «Верхнее Приобье на рубеже эпох (басандайская культура)», вышедшая в 2006 г. В материалах памятников, опубликованных в этой работе, указано большое количество лазуритовых подвесок.

Наиболее обстоятельный анализ культурно-хронологического значения лазуритовых подвесок на основании значительно пополнившейся источниковой базы мы находим в разделе, подготовленном Д.Г. Савиновым при публикации материалов могильника Осинки. Он сформулировал на основе историографического анализа свою точку зрения на эту категорию инвентаря, согласно которой подвески относятся к кочевническим древностям, места наибольшей концентрации серийных находок находятся в смежных районах Северного Алтая и юга Западной Сибири (Томское и Новосибирское Приобье), а также на Дону, такие же подвески (копии), выполненные из других материалов (сердолик, яшма, нефрит), но одинаковым образом орнаментированные, располагаются на периферии их основного массива. Период распространения лазуритовых подвесок ограничен концом древнетюркской эпохи (конец X в.) и началом монгольского времени (начало XIII в.), т.е. в целом может быть определен XI–XII вв. [Савинов, Новиков, Росляков, 2006, с. 27].

При рассмотрении аргументации Д.Г. Савинова, приведенной в данной работе, обращают на себя внимание некоторые нюансы, которые легли в основу вышеприведенных выводов.

К ним относятся следующие положения. Д.Г. Савинов, ссылаясь на работу О.А. Артамоновой, предполагает, что в Саркеле – Белой Веже лазуритовые подвески найдены в большом количестве в богатых захоронениях кочевнической части населения [Савинов, Новиков, Росляков, 2006, с. 27]. Это положение в настоящее время является почти что общепризнанным.

При определении культурно-хронологической принадлежности лазуритовых подвесок большинство (практически все) авторов обращаются к материалам Саркела – Белой Вежи. Попробуем разобраться с этими материалами, опираясь на первоисточники.

В публикации М.И. Артамонова [1958, рис. 60, цв. вклейка между с. 80 и 81] «Саркел – Белая Вежа» имеется только одно изделие, содержащее в своем составе три лазуритовые подвески, две из которых ромбической формы и одна – треугольной (рис. 9). К сожалению, к какой из выделенных Михаилом Илларионовичем групп погребений относятся эти находки, в этой публикации не указано. Там же достаточно обоснованно дано определение этнической группы, которая входила в состав гарнизона Саркела. По мнению М.И. Артамонова [1958, с. 77], это были гузы – торки.

Материалы погребально-поминальных комплексов наиболее полно опубликованы и первично интерпретированы в работах О.А. Артамоновой [1963] и С.А. Плетневой [1963].

В предисловии к 3-му тому «Трудов Волго-Донской экспедиции» Михаил Илларионович Артамонов, осуществлявший общее руководство работами по исследованию археологических памятников, которым предстояло затопление водами Цимлянского водохранилища, характеризуя погребально-поминальные комплексы Саркела – Белой



Рис. 9. Изделие с лазуритовыми подвесками из Белой Вежи
(по: [Артамонов, 1958, рис. 60, цв. вклейка между с. 80 и 81])

Вежи, отмечал, что они делятся на две части: грунтовые погребения в насыпях вдоль внешнего вала городища и возле стен крепости и подкурганые погребения в кочевническом могильнике, находившемся возле городища [Артамонов, 1963].

В своей работе О.А. Артамонова так же выделяет две группы погребений. К первой она относит могильник кочевого населения, ко второй – погребения в Больших насыпях, в валу, у стен и во дворе городища. По мнению О.А. Артамоновой [1963, с. 10–11], погребения второй группы принадлежат оседлому населению крепости, представленному двумя культурами – салтово-маяцкой и славянской. В свою очередь, погребения, отнесенные О.А. Артамоновой к второй группе, ею разделены на различные типы. Один из них, погребения в материковых ямах у юго-западной стены крепости, принадлежали населению салтовской культуры и датируются VIII–IX вв. [Артамонова, 1963, с. 25]. В этих погребениях лазуритовых подвесок не встречено. Погребения во дворе городища и на холме 32/8 относятся к раннему периоду жизни крепости – не позже X в. и принадлежали тому же населению [Артамонова, 1963, с. 27]. В них нет лазуритовых подвесок. Погребения в валу городища принадлежали уже русскому периоду и также не содержат лазуритовых подвесок [Артамонова, 1963, с. 27]. Все лазуритовые подвески найдены в погребениях на Больших насыпях. «В женских погребениях больше всего подвесок из ляпис-лазури. Они найдены в 8 погребениях (5 погребений в нас. 17/10). В одном погребении находились 4 подвески, в четырех по 3 и в одном – 2» [Артамонова, 1963, с. 66, с. 68 рис. 53.-1, 2, 4, 7]. Согласно иллюстративному материалу они встречены в погребениях 108, 222, 67 [Артамонова, 1963, с. 68 рис. 53.-1, 2, 4, 7].

Судя по приведенному описанию, в могильниках Саркела – Белой-Вежи найдено порядка 20 лазуритовых подвесок. Ею же отмечалось, что лазуритовые подвески встречаются только в богатых женских захоронениях и не встречаются в погребениях с бедным инвентарем. «Из одиннадцати указанных погребений только в одном (77 у юго-западной стены) не было *изделий* (курсив мой. – А.К.) из этого высоко ценившегося камня» [Артамонова, 1963, с. 70]. Кроме двойного погребения 32 в насыпи 24/6 они найдены в могилах-67, 130, 143, 215 и 222 в насыпи 17/10 и в могиле-108 у юго-западной стены. Богатством отличалось и детское погребение 57 у юго-западной стены с подвеской из этого камня. Почти во всех этих погребениях подвески из ляпис-лазури входили в состав ожерелий с большим количеством сердоликовых и золоченых бус» [Артамонова, 1963, с. 92–94].

Обращает на себя внимание то обстоятельство, что подвески из ляпис-лазури находят не в кочевнических курганах, а в рядовом могильнике городского населения. Ни одно погребение с этими подвесками не содержало никаких элементов кочевнического погребального обряда, хорошо известного не только по курганному могильнику, но и по нескольким могилам в Больших насыпях [Артамонова, 1963, с. 92].

Таких погребений с признаками кочевнического обряда в Больших насыпях известно пять, все они совершены в насыпи 19/1 [Артамонова, 1963, с. 105–106]. Совершенно справедливо предположение С.А. Плетневой [1958, с. 172], считающей, что эти захоронения могли принадлежать женам кочевников (представителям гарнизона крепости. – А.К.), происходящим из семей оседлого населения. В этих погребениях лазуритовых подвесок нет.

Могильник Белой Вежи достаточно надежно датирован X–XII вв. [Артамонова, 1963, с. 77–106]. В культурном слое городища Белой Вежи такие подвески находились главным образом в цитадели и датировались 1-й половиной XI в. По мнению О.А. Артамоновой, гарнизон состоял из наемных отрядов гузо-печенегов, поэтому лазуритовые подвески из цитадели связываются именно с этой этнической группой населения Белой Вежи. К сожалению, ни рисунков лазуритовых подвесок из цитадели, ни их количества автор статьи не нашел, только упоминания о том, что они там встречались. Согласно данным Т.И. Макаровой [1962, с. 129], таких подвесок в культурном слое городища найдено порядка 9 экз. Гипотеза С.А. Плетневой о брачно-семейных связях представителей гарнизона с оседлым населением объясняет их наличие в цитадели.

Гарнизон хоронил своих покойников в Малых курганах, расположенных вблизи городища, к югу от восточной группы Больших насыпей. В этих подкурганых погребениях *не обнаружено ни одной подвески* из ляпис-лазури, есть только браслет со вставками из этого камня [Артамонова, 1963, с. 92].

Таким образом, из анализа источника мы выясняем, что лазуритовые подвески в Белой Веже встречаются действительно в наиболее богатых женских погребениях, только к кочевникам они не имеют абсолютно никакого отношения.

О.А. Артамонова [1963, с. 104] считает, что «погребения Беловежского могильника представляют признаки, свойственные разным культурам – русской и салтовской», причем носителями салтовской культуры, скорее всего, были болгары. Население цитадели «представлено так называемой саркелской культурой», «тюрко-кочевнического типа» [Артамонова, 1963, с. 105].

Интересно и еще одно наблюдение О.А. Артамоновой. Основываясь на находках в погребениях могильника крестиков, намогильных крестов, вырезках в виде крестика в различных изделиях, она делает вывод о христианском характере Беловежского могильника [Артамонова, 1963, с. 97–98].

Абсолютно непонятно, почему, по мнению С.А. Плетневой, «синие ромбические и треугольные подвески» (лазуритовые), сопровождающие только женские погребения, характерны только для кочевников? Причем С.А. Плетнева не называет ни этнической, ни культурной принадлежности населения, с которым можно было бы соотнести эти погребения. Интересно, что эти погребения относятся к культурным слоям Белой Вежи (русский период, с 965 по 1117 гг.) [Плетнева, 1958, с. 171], т.е. речь идет именно о погребениях, которые мы рассматривали выше и которые ничего общего с кочевниками по материалам не имеют.

К сожалению, никто из исследователей на данное обстоятельство не обратил должного внимания. Отсюда и произошла версия о кочевнической принадлежности подвесок.

В своих дальнейших работах С.А. Плетнева постоянно поддерживает эту версию. Так, совершенно справедливо отмечая очень большое сходство как погребального обряда, так и сопроводительного инвентаря кочевников южно-русских степей, она обращала внимание на следующее обстоятельство: «большинство вещей... не было принадлежностью какого-то определенного народа, а употреблялось всеми кочевниками, являясь порождением эпохи на огромной территории степей от Урала до Дуная ... ярким примером этой “моды” были ... синие подвески...» [Плетнева, 1958, с. 179]. Далее она уже более конкретно указывала на связь лазуритовых подвесок с печенежско-половецкими древностями [Плетнева, 1981, с. 213] и на основании работы Т.И. Макаровой датирует подобные подвески XI–XII вв. [Плетнева, 1981, с. 217; 259, рис. 82–87; с. 261, рис. 84.-14–17)]. Вслед за С.А. Плетневой Р.М. Ключникова и Д.А. Сташенков [1996, с. 240–241] считают лазуритовые подвески «индикатором принадлежности погребальных комплексов к кыпчако-половецкому кругу памятников», причем этого положения они никак не аргументируют, считая его априорно истинным.

Единственным на сегодняшний день исследованием, посвященным рассматриваемой категории инвентаря, является работа Т.И. Макаровой [1962]. Сегодня выводы этой работы подвергаются существенной корректировке. Связано это прежде всего со значительным расширением источниковой базы. Полагаю, что используемые Т.И. Макаровой методы (типологии и построения на базе типологии эволюционных цепочек развития) на современной источниковой базе могут дать очень хорошие результаты.

Несмотря на слабую изученность интересующего инвентаря, следует признать его достаточно широкую распространенность. Кроме Белой Вежи и Басандайки, еще одним регионом распространения лазуритовых подвесок является Поросье [Артамонова, 1963, с. 92; Макарова, 1962, с. 132]. Встречены они и в Днепропетровской области [Артамонова, 1963, с. 92; Макарова, 1962, с. 133], близ Харькова [Артамонова, 1963, с. 92], в могиле-121 Ильмовой пади в Забайкалье [Савинов, Новиков, Росляков, 2006, с. 28], на болгарских городищах в слоях предмонгольского времени [Савинов, Новиков, Росляков, 2006, с. 28], в слое конца XII в. в Новгороде [Савинов, Новиков, Росляков, 2006, с. 28], подвеска из Прикамья, вероятнее всего, с Рождественского городища [Спицын, 1902; Бояршинова, 1948, с. 155], которое в настоящее время датируется X–XIII вв. [Белавин, Крыласова, 2008, с. 508–509] (рис. 1–2). Пять лазуритовых подвесок происходят из разрушенного погребения у с. Ново-Троевка Алексеевского района Самарской области [Ключникова, Сташенков, 1996; Васильева, 2000, с. 292, табл. 8.-7–11] (рис. 10), в женском погребении 1-й половины II тыс. н.э. Шаушукумского могильника на Сыр-Дарье [Савинов, Новиков, Росляков, 2006, с. 125], в погребениях VI–VIII вв. в Чуйской долине [Савинов, Новиков, Росляков, 2006, с. 125], на поселении VII–XI вв. Ток-Кала в Узбекистане и в слое XII–XIII вв. в Хо-

резме [Савинов, Новиков, Росляков, 2006, с. 125], в погребении XII–XIII вв. Иванов Мыс-1 в таежном Приртышье [Савинов, Новиков, Росляков, 2006, с. 125]. К XI–началу XIII в. относится подвеска с городища Актобе-1 [Савинов, Новиков, Росляков, 2006, с. 125]. Самые поздние лазуритовые подвески происходят из могильника Секи-Оток XIII–XIV вв. в Киргизии и золотоордынского городища Маджар в Ставрополье [Савинов, Новиков, Росляков, 2006, с. 125]. Как минимум восемь лазуритовых подвесок известны с городища Кызылкала, расположенного в Западном Казахстане, которое датируется X–XII вв. [Калменов, Бижанова, 2019, с. 239, 242] (рис. 11). Следует признать, что этот перечень далеко не исчерпывающий (рис. 12).

Вслед за Р.М. Ключниковой и Д.А. Сташенковым, достаточно подробно проанализировавшими находки подвесок из лазурита и месторождения этого редчайшего и очень ценного минерала, можно констатировать достаточно широкое распространение этой категории инвентаря в регионе от Восточной Украины до Западной Сибири, включая Среднюю Азию. Единственный экземпляр известен в более восточных регионах.

Г.А. Федоров-Давыдов [1966, с. 76, с. 66, рис. 12.-4] считал лазуритовые подвески характерными для памятников Восточной Европы X–XII вв.

Ссылаясь на рис. 60 М.И. Артамонова [1958], на котором опубликовано ожерелье с лазуритовыми подвесками, Р.М. Ключникова и Д.А. Сташенков [1996] указывают на его принадлежность к кочевническому могильнику, хотя М.И. Артамонов [1958, с. 81] ссылается на этот рисунок при описании бескурганного могильника Белой Вежи. Отсутствие в кочевнических погребениях Саркела – Белой Вежи лазуритовых подвесок мы уже отмечали.

Уже простое перечисление мест и обстоятельств находок лазуритовых подвесок позволяет отвергнуть версию об однозначной их принадлежности к кочевническим древностям. Как мы видели, подвески из Белой Вежи к кочевническим древностям никакого отношения не имели. Большое количество находок их в мощных

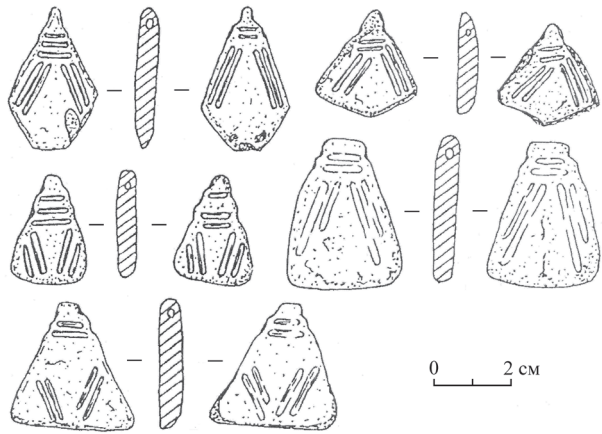


Рис. 10. Лазуритовые подвески из Ново-Троевского погребения (по: [Ключникова, Сташенков, 1996])

Рис. 11. Изделие с лазуритовыми подвесками из городища Кызылкала (по: [Калменов, Бижанова, 2019])



Рис. 11. Изделие с лазуритовыми подвесками из городища Кызылкала (по: [Калменов, Бижанова, 2019])

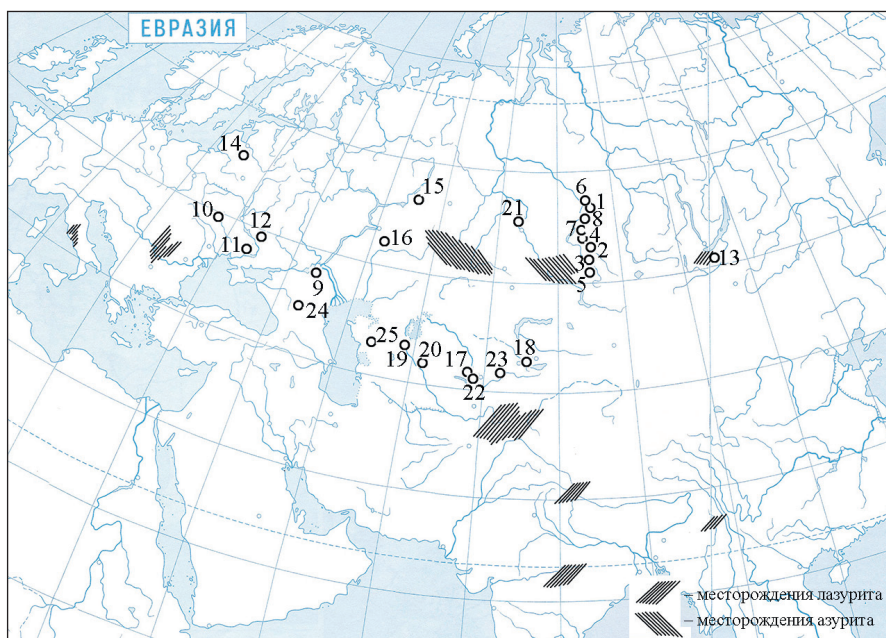


Рис. 12. Места находок лазуритовых подвесок и месторождений минералов лазурита и азурита:

- 1 – Басандайка (60 шт.); 2 – Осинки (14 шт.); 3 – ул. Радищева г. Бийска (1 шт.); 4 – МГК-1 (8 шт.); 5 – Бичикту-Бом (20 шт.); 6 – могильник в устье Малой Киргизки (32 шт.); 7 – Санаторный-1 (56 шт.); 8 – Ташара-Карьер-2 (9 шт.); 9 – Саркел-Белая Вежа (20 шт.); 10 – Поросье; 11 – Днепропетровская область; 12 – близ Харькова; 13 – Ильмовая падь (1 шт.); 14 – Новгород; 15 – Рождественское городище; 16 – Ново-Троевка (Самарская обл.; 5 шт.); 17 – Шаушукумский могильник (Сыр-Дарья); 18 – Чуйская долина; 19 – поселине Ток-Кала (Узбекистан); 20 – Хорезм; 21 – Иванов Мыс-1 (Прииртышье); 22 – Городище Актобе-1; 23 – Могильник Секи-Оток; 24 – Городище Маджар в Ставрополе; 25 – Городище Кызылкала

поселенческих слоях явно неочевнических памятников также позволяет сомневаться в их чисто кочевнической принадлежности. Следует признать, что они встречаются в памятниках, оставленных как кочевническим, так и оседлым населением. Следовательно, считать их индикаторами кочевнических древностей нельзя.

Не задаваясь вопросами о происхождении лазуритовых подвесок, их этнокультурной интерпретации, типологии и эволюции, можно согласиться с положением о возможности их использования в качестве одного из хронологических маркеров, причем достаточно надежных. При этом следует учитывать рамки их бытования в конкретных регионах, а они немного различаются.

Тщательный анализ находок изделий из лазурита, их расположения в погребениях, взаимовстречаемости с другими категориями инвентаря и половозрастными особенностями погребенных позволил Л.М. Плетневой [2019] обосновать их роль и как одного из маркеров социального положения индивида.

Кроме того, типология таких изделий позволит выявить и некоторые хронологические особенности. Контуры эволюционной схемы уже обозначены [Савинов, Новиков, Росляков, 2006, с. 125].

Наиболее ранними следует считать лазуритовые подвески в погребениях VI–VIII вв. в Чуйской долине [Савинов, Новиков, Росляков, 2006, с. 125], наиболее поздними – из могильника Секи-Отток XIII–XIV вв. в Киргизии и золотоордынского городища Маджар в Ставрополье [Савинов, Новиков, Росляков, 2006, с. 125].

Несмотря на широкое распространение лазуритовых подвесок, эти изделия являются достаточно редкими, единичными находками в различных регионах. Зонами более-менее плотной концентрации лазуритовых подвесок можно назвать Поросье, Белую Вежу и районы Среднего и Верхнего Приобья. Во всех остальных местах это единичные находки. Да и в перечисленных счет идет на единицы экземпляров, мало где их встречено несколько десятков.

В материалах Саркела – Белой Вежи их насчитывается порядка 30 экз. В материалах других памятников значительно меньше. Исключением являются памятники Томского, Новосибирского и Барнаульско-Бийского Приобья, в материалах которых встречено порядка 200 экземпляров этих изделий. Следует признать, что в указанном регионе лазуритовые подвески распространены достаточно широко и не являются единичными, исключительными находками. И это даже несмотря на то обстоятельство, что эти регионы по степени археологической исследованности значительно отстают от европейских. Для рассматриваемого региона базовыми являются комплексы погребений второй группы Осинкинского могильника, могильников Басандайка, Санаторный-1, Ташара-Карьер-2, Устье Малой Киргизки, которые хорошо, на монографическом уровне, культурно-хронологически атрибутированы. Все они отнесены к басандайской археологической культуре, датируются в пределах конца XI – XIV в. Наиболее ранний памятник этой культуры (Осинкинский могильник) расположен в Барнаульско-Бийском Приобье [Плетнева, 1997; Савинов, Новиков, Росляков, 2006, с. 125].

Учитывая, что лазуритовые подвески до сих пор не встречены ни в одном погребении, кроме относящихся к басандайской культуре, их можно считать для рассматриваемого региона и культуродиагностирующими, определяющими принадлежность памятника к басандайской археологической культуре. Наблюдения Л.М. Плетневой [2019, с. 53] подтверждают это положение.

Таким образом, ранее не атрибутированные в культурном отношении памятники с территории Барнаульско-Бийского Приобья и Республики Алтай, такие как ул. Радищева г. Бийска, погребение 4 могильника 1 комплекса Малый Гоньбинский Кордон-1, Бичикту-Бом, можно отнести к басандайской археологической культуре.

Об этом свидетельствуют и другие признаки, такие как погребальный обряд и керамический комплекс.

В погребении 4 могильника 1 комплекса Малый Гоньбинский Кордон-1 погребенный человек был ориентирован головой на северо-запад, лежал вытянуто на спине. Захоронение совершено в берестяном чехле, внутри которого находилась прямоугольная рама из брусьев. На берестяном чехле лежала нижняя челюсть коровы (? – А.К.). Зафиксировано использование огня при погребении над берестяным чехлом, так как нижняя челюсть коровы обожжена [Кунгуров, 1993, с. 222].

Наиболее полно погребальная обрядность басандайской культуры охарактеризована в работе Л.М. Плетневой [1997]. Рассмотрим ее основные признаки. Для могильников басандайской культуры характерным типом погребальных сооружений являются курганные могильники, хотя встречаются и смешанные [Плетнева, 1997, с. 71]. Отсутствие в настоящее время насыпи над погребением рассматриваемого памятника совершенно однозначно не может свидетельствовать об ее отсутствии в момент создания погребального

сооружения. Весь комплекс памятников Малый Гоньбинский Кордон-1 подвергся очень мощному антропогенному воздействию. Конкретно над этим погребением почвенный слой «...срыт при установке опоры ЛЭП» [Кунгуров, 1993, с. 222]. В данном случае говорить об отсутствии или наличии курганной насыпи при совершении погребения достаточно проблематично. Даже если ее и не было, наличие смешанных, курганно-грунтовых могильников, также характерно для басандайской культуры.

Для стратиграфического положения погребений наиболее распространенной глубиной захоронения являются неглубокие могильные ямы, глубиной 30–40 см, с большими отклонениями, начиная от погребения на поверхности до глубины ямы порядка 2 м [Плетнева, 1997, с. 71–72]. У рассматриваемого погребения 4 глубину захоронения, в связи с вышеотмеченным обстоятельством (снятием почвенного слоя при строительстве ЛЭП), установить нельзя. Однако учитывая крайне интересную стратиграфическую ситуацию, когда в одном месте три могилы различных эпох перекрывают друг друга, мы можем говорить, что это погребение было самым верхним, т.е. расположено на небольшой глубине.

В басандайских могильниках в подавляющем большинстве случаев захоронен один умерший, основным способом погребения является труположение, все умершие положены на спину вытянуто [Плетнева, 1997, с. 72–73]. Всем этим признакам рассматриваемое погребение соответствует.

По поводу ориентации костяка в басандайских могильниках отмечается большая вариабельность. На каждом памятнике существуют свои особенности. Северо-западная ориентация не является самой распространенной, но встречается достаточно часто, например, на Еловском курганном могильнике [Плетнева, 1997, с. 72–73]. Кроме того, ориентацию в западный сектор в некоторых случаях можно считать и хронологической особенностью. Так, Д.Г. Савинов, анализируя погребальный обряд раннебасандайских погребений Осинкинского могильника, отмечал, что в пределах одного могильника произошла смена ориентации костяков с северо-востока на северо-запад. Погребения с северо-восточной ориентацией датируются более ранним временем, чем погребения с северо-западной ориентацией костяков [Савинов, Новиков, Росляков, 2006, с. 34, 37]. Вероятнее всего, подобную смену ориентации костяков возможно объяснить включением региона расположения Осинкинского могильника в зону влияния раннемонгольской культурной традиции [Савинов, Новиков, Росляков, 2006, с. 36]. Это наблюдение подтверждается наличием погребений в деревянной колоде, ориентированных на запад (могила-68), что характерно именно для этого времени и культуры [Тишкин, Горбунов, Казаков, 2002]. Поэтому северо-западная ориентация рассматриваемого захоронения также вполне укладывается в гипотезу о принадлежности рассматриваемого погребения к басандайской культуре. Достаточно нестандартная, однако встречаемая северо-западная ориентация, судя по наиболее поздним погребениям Осинкинского могильника, является для этого региона характерной и отражает процессы его включения в сферу раннемонгольской культурной традиции, тем более что благодаря своему географическому положению (наиболее южный из региона распространения басандайской культуры, лесостепной с наличием степных ландшафтов) именно он и подвергся наиболее раннему влиянию монгольских традиций.

Использование бересты при сооружении погребальных сооружений – крайне распространенное, практически повсеместно встречаемое, стандартное для басандайских памятников явление, в том числе и наличие «берестяных чехлов». Так, в материалах Басандайского могильника встречались погребения «перекрытые берестой сверху и снизу» и погребения в «берестяных ладьеобразных чехлах» [Бояршинова, 1948, с. 160;

Савинов, Новиков, Росляков, 2006, с. 106, 155 и др.]. Деревянные рамы тоже достаточно широко распространены в могильниках басадайской культуры [Плетнева, 1997, с. 73].

Применение огня в басадайском погребальном обряде – явление также очень распространенное, его можно, наряду с использованием бересты, назвать одним из культуурообразующих признаков [Бояршинова, 1948; Плетнева, 1997, с. 75–76; Савинов, Новиков, Росляков, 2006, с. 107, 157].

Достаточно распространенным явлением для басадайской культуры является наличие в погребениях костей животных. Особняком тут стоят погребения человека с конем, со шкурой коня или с частями тела коня. Из последних встречаются и захоронения с черепом коня [Плетнева, 1997, с. 75–76; и др.]. В рассматриваемом погребении на берестяном чехле лежала «нижняя челюсть коровы». Нисколько не сомневаясь в квалификации Артура Леонидовича, все-таки отмечу, что это определение сделано им самим, а не специалистом-палеозоологом. В связи с большим сходством нижних челюстей этих животных сложности в определении их принадлежности возникают даже у специалистов. Поэтому вполне допускаю, что в погребении была найдена нижняя челюсть лошади, а не коровы. Даже если это и не лошадь, а корова, это вполне укладывается в погребальный обряд басадайской культуры.

По поводу сопроводительного инвентаря уже говорилось. Лазуритовые подвески в регионе расположения рассматриваемого погребения известны только в памятниках басадайской культуры. Несмотря на очень большое количество исследованных захоронений сrostкинской культуры, в них не встречено ни одной лазуритовой подвески.

Кроме лазуритовых подвесок в погребении встречены и сердоликовые биконические бусины различных пропорций, тоже достаточно широко распространенные в материалах басадайской культуры и погребениях с лазуриновыми подвесками в других регионах. Наибольшее распространение они получили в 1-й трети II тыс. н.э., а точнее в XI–XII вв. [Плетнева, 1997, с. 94]. По мнению Я.В. Френкеля, бипирамидальные сердоликовые бусины часто встречаются в древнерусских памятниках. Большинство таких изделий датируется началом XI – 1-й половиной XIII в. Регион Томского, Новосибирского и Барнаульско-Бийского Приобья, по-видимому, является восточной границей их распространения [Френкель, 2006, с. 409].

Таким образом, практически все элементы погребальной обрядности позволяют нам отнести погребение 4 могильника 1 комплекса Малый Гоньбинский Кордон-1 к басадайской культуре. Более того, комплекс этих признаков не характерен для погребальной обрядности ни одного из известных в регионе культурно-хронологических образований.

Описание погребального обряда в Бичикту-Боме следующее: рядом с могилой встречены два очага с углями, которые однозначно ни к могиле, ни к поселенческому слою отнести нельзя. А значит, они вполне могли принадлежать и рассматриваемому погребально-поминальному комплексу. Погребенная была захоронена в колоде на глубине 1,6 м, ориентирована головой на северо-запад–запад. Над могилой за «разделительной стенкой» зафиксировано сопроводительное захоронение части шкуры коня, ориентированного головой в ту же сторону, что и костяк человека. Причем лошадь, судя по находкам остатков конской упряжи, была взнуздана. Кроме лазуриновых подвесок в погребении найдены и «биконические халцедоновые бусы» [Берс, Худяков, 1994, с. 64]. Сердолик является розовой или коричнево-красной разновидностью халцедона [Шуман, 1986а, с. 120]. Судя по цветному снимку этого ожерелья [Тишкин, Горбунов, Горбунова, 2011, с. 86], в погребении найдены биконические бусы, изготовленные из сердолика.

Этому погребению присущи следующие рассмотренные выше признаки, позволяющие отнести его к басандайской культуре: захоронение одного человека, вытянуто, на спине, возможное использование огня, сопроводительное захоронение части шкуры коня, захоронение в колоде с ориентацией в западный сектор известно в могиле-68 Осинок [Савинов, Новиков, Росляков, 2006, с. 35], и, естественно, наличие лазуритовых подвесок и биконических сердоликовых бус. Возможно, это самое юго-восточное басандайское погребение.

Несмотря на то, что находка лазуритовой подвески на ул. Радищева г. Бийска не относится к погребально-поминальным комплексам, культурную принадлежность этого комплекса как басандайского можно атрибутировать по керамическим сосудам, находившимся в одной яме с лазуритовой подвеской, что, как и погребение, является закрытым комплексом. Почти полная аналогия одному из сосудов с ул. Радищева г. Бийска (горшковидной формы, с отогнутым наружу орнаментированным срезом венчика, украшенном по плечу тулова горизонтальным рядом вертикально поставленного крупнозубого гребенчатого штампа) [Горбунов, Тишкин, Кунгуров, 2016, с. 224, рис. 3.-17] происходит из могилы-8 кургана №42 и из насыпи кургана №95 Басандайского курганного могильника [Басандайка, 1947, табл. 27.-3, табл. 14.-8]. Подобные сосуды встречены в Астраханцевском курганном могильнике [Плетнева, 1997, с. 233, рис. 71.-6; с. 234, рис. 72.-1, 5, 6], курганном могильнике в устье Малой Киргизки [Плетнева, 1997, с. 287, рис. 125.-6]. Имеются аналогии и в курганном могильнике Санаторный-1, расположенном недалеко от г. Бердска Новосибирской области, в насыпи кургана №19 [Савинов, Новиков, Росляков, 2006, с. 226, рис. 116.-2]. На севере Новосибирской области в насыпи кургана №13 могильника Ташара-Карьер-2 также встречены подобные сосуды [Савинов, Новиков, Росляков, 2006, с. 326, рис. 84].

Второму сосуду горшковидной формы, с вывернутым наружу плоским венчиком, орнаментированному крупнозубой гребенкой и украшенному по шейке одним рядом ямок, также находим аналогии в памятниках басандайской культуры Томского Приобья: Астраханцевский курганный могильник [Плетнева, 1997, с. 234, рис. 72.-8], курганный могильник в устье Малой Киргизки [Плетнева, 1997, с. 307, рис. 145.-7].

Ни в материалах одинцовской, ни в материалах сросткинской культуры подобные сосуды автору статьи не известны.

Не имея цели решить вопрос по поводу места происхождения лазуритовых подвесок, их этнокультурной и хронологической интерпретации, что сопряжено с более детальным исследованием этой категории инвентаря с использованием типолого-эволюционного метода рассмотрения материала, все-таки выдвину несколько гипотез в этом направлении.

Учитывая, что наиболее ранние лазуритовые подвески происходят с территории Чуйской долины (VI–VIII вв.), можно предположить, что эта категория инвентаря появилась в южно-русских степях именно из этого региона. Немного более ранний хронологический период существования могильника Белой Вежи, в котором встречены лазуритовые подвески (X–XI вв.), по сравнению с периодом существования наиболее ранних погребений с лазуритовыми подвесками в западносибирском регионе (Осинки, конец XI в.), позволяет согласиться с мнением Д.Г. Савинова, согласно которому эта категория инвентаря могла попасть в Лесостепной Алтай в результате миграции населения с запада, из районов «... восточнее Саркела и западнее Алтая» [Савинов, Новиков, Росляков, 2006, с. 326, рис. 84]. На это же направление нам указывают и сердоликовые биконические бусы. По мнению Я.В. Френкеля [2006, с. 411–412], «...многочисленные наборы каменных бусин Осинкинского могильника, скорее всего, попали на Северный Алтай с юга и юго-запада. Наблюдается отчетливый вектор, направленный в сторону Западной Азии (Иран, Афганистан)

и Индии через горные перевалы ... является результатом торговли через горные перевалы в направлении с юга на север, и лишь частично по трассе Шелкового пути». Таким образом, нельзя исключать и возможность проникновения лазуритовых подвесок напрямую из регионов их появления, а именно из Средней Азии, с юго-западного направления.

На эти же направления связей нам указывает Л.М. Плетнева [1997, с. 120], отмечая, что «наибольшая близость в погребальном обряде наблюдается между памятниками Томского Приобья и Нижней Волги, Южного Урала и особенно Казахстана».

Важное значение в определении направления проникновения поделок из лазурита, в том числе лазуритовых подвесок, имеет решение вопроса о месторождениях этого минерала. На этом вопросе следует остановиться более подробно, так как в археологической литературе он освещен достаточно слабо. По мнению Я.В. Френкеля [2006, с. 411], район добычи лазурита (а, возможно, и производства из него поделок) был Афганистан (Горный Бадахшан). Это наиболее распространенная, практически единственная точка зрения.

Лазурит – очень интересный камень. Название «лазурит» (lazurite) происходит от персидского слова, означающего «синий», по цвету минерала [Митчелл, 1982, с. 148], или от арабского azul – небо, синева [Стоун, 2005, с. 94]. Согласно классификации ювелирных и поделочных камней, он относится к ювелирно-поделочным камням I порядка [Гусев, 2007, с. 9]. При описании ювелирно-поделочных камней, встречающихся на Алтае, лазурит отсутствует [Гусев, 2007, с. 24–96]. Наиболее известные месторождения – в Китае, Тибете, на Памире, в Индии, Бирме, Таджикистане, Афганистане. Лазуритовые копи в Бадахшане считаются самыми древними [Стоун, 2005, с. 94]. Месторождения лазурита в России известны на оз. Байкал (Слюдянка, Тултгуй, р. Урик), на Украине, в Карпатах [Буканов, 2008, с. 278–279]. Таким образом, наличие сырьевой базы на Тибете, Памире, в Индии и Таджикистане также указывает нам на наиболее вероятные места происхождения лазуритовых подвесок и их дальнейшее распространение. Районы Поросья, Украины и Подонья, где также известны лазуритовые подвески, могли снабжаться сырьем и готовыми изделиями из месторождений на Украине и в Карпатах (рис. 12).

Если с сырьевой базой в районах Восточной Европы и Средней Азии более-менее ясно, то отсутствие месторождений лазурита в регионе басандайской культуры, наиболее массового распространения лазуритовых подвесок, не только не объясняет их повседневность, а напротив, противоречит такому положению. Трудно предположить, что высоко ценимый минерал и поделки из него, в частности подвески, находки которых в Восточной Европе достаточно редки и сопровождают в основном богатые захоронения, в месте отсутствия сырьевой базы получили столь широкое распространение и стали чуть ли не повседневным, широко распространенным украшением, используемым как при украшении головного убора и пояса, так и в составе ожерелий, были привнесены на данную территорию в результате торговли, обмена или других разновидностей импорта. Гораздо логичнее найти сырьевую базу, где можно было на месте изготавливать столь престижные изделия, чьи образцы, вероятнее всего, привнесены на данную территорию в результате миграционных процессов, о которых уже говорилось.

Наиболее близкое месторождение этого минерала, на оз. Байкал, вероятнее всего, не было известно в древности, так как восточнее Приобья встречена только одна лазуритовая подвеска, что является уже исключением из правил.

Поиски сведений о возможных месторождениях лазурита вблизи региона наибольшего распространения лазуритовых подвесок позволили выдвинуть гипотезу о материале, похожем на лазурит, из которого могли их изготавливать. По мнению минеролога В. Шу-

мана [1986а, с. 164], спутать лазурит можно с азуриком, дюмортьеритом, лазулитом, содалитом. Другие специалисты-минерологи также указывают на то, что лазурит и азурит очень похожи [Митчелл, 1982, с. 81]. В древности его не всегда отличали от лазурита и использовали для изготовления мелких предметов и украшений [Баландин, 2000, с. 12].

Месторождения азурита известны в меднорудных районах на Алтае и на Урале, в Казахстане [Стоун, 2005, с. 16; Шуман, 1986а, с. 166]. На Алтае азурит встречается в Верхне-Лазурском, Локтевском, Золотушинском и Змеиногорском рудниках. В Северном Казахстане – на Заозерном месторождении близ железнодорожной станции Айсары. В Центральном Казахстане – на месторождении Джебказган, на рудниках Кайракты и Беркара. В Восточном Казахстане – на Лениногорском, Николаевском и Таловском рудниках [Буканов, 2008, с. 160]. Образуется азурит в зоне окисления медных месторождений [Шуман, 1986, с. 52].

Немного не в тему, но месторождения сердолика также известны на Алтае: Мартыновское и Каменское, локализующиеся в Салаире [Гусев, 2007, с. 50].

Лазурит образуется на контакте мраморов с интрузивными силикатными породами. Белые полосы и пятна в породе сложены обычно кальцитом [Шуман, 1986, с. 56]. Качество лазурита из Прибайкалья снижается большим содержанием белого кальцита [Шуман, 1986а, с. 164].

Лазурит и азурит настолько похожи, что первые исследователи самоцветов описывали азурит и лазурит как разновидность одного и того же камня. Визуально эти минералы можно различить по цвету. Механизм образования минералов предопределил наличие в азурите зеленоватых малахитовых разводов, которых в лазурите нет. Самоцветы можно различить и с помощью соляной кислоты: в ней азурит вскипает, лазурит – нет.

К сожалению, минералогических исследований лазуритовых подвесок мне не известно (на это же указывает и Л.М. Плетнева [2019, с. 37]). Имеющиеся цветные снимки лазуритовых подвесок из памятников басандайской культуры позволяют говорить о том, что эти изделия изготовлены из азурита, а не из лазурита. Так, фотография лазуритовых подвесок на обложке монографии [Савинов, Новиков, Росляков, 2006] доказывает наличие зеленых тонов в материале, из которого изготовлены эти подвески. Те же зеленоватые прожилки мы наблюдаем и на подвесках из Бичикту-Бома [Тишкин, Горбунов, Горбунова, 2011, с. 86]. Таким образом, мы можем достаточно обоснованно предположить, что материалом, из которого изготовлены эти подвески, является не лазурит, а азурит, месторождения которого имеются на Алтае. Конечно, последнее слово за минерологами, только они могут либо подтвердить, либо опровергнуть выдвинутую гипотезу.

Отсутствие минералогических определений и цветных фотографий лазуритовых подвесок басандайской культуры не позволяет утверждать, что абсолютно все они изготовлены из азурита. Однако очень широкое распространение этой категории изделий предполагает их изготовление из местной сырьевой базы, а наличие малахитовых разводов в материале изделий из басандайских могильников позволяет с определенной долей уверенности интерпретировать лазуритовые подвески басандайской культуры как азуритовые.

Заключение

Здесь можно предположить, что привнесение мигрантами из Восточной Европы лазуритовых подвесок, являющихся маркерами достаточно высокого статуса их обладателей, привнесло и моду на эту категорию украшений. Отсутствие поблизости месторождений лазурита и большие сложности с импортом этих подвесок заставили

искать минералы, похожие на лазурит, что послужило толчком к их производству из азурита и широкому распространению среди представителей басандайской культуры.

Хронологические рамки бытования лазуритовых подвесок в Западной Сибири можно определить как 2-я половина – конец XI–XIV вв. Нижнюю дату подтверждают наиболее ранние погребения Осинкинского могильника с лазуритовыми подвесками, верхнюю – погребение 1 кургана №12 курганного могильника в устье Малой Киргизки, в котором лазуритовая подвеска найдена вместе с зеркалом XIII–XIV вв. [Плетнева, 1997, с. 113]. Наиболее широкое распространение лазуритовые подвески получили в этом регионе в XII–XIII вв.

Проведенное исследование подтверждает границы намеченного Л.М. Плетневой [2019, с. 36] ареала распространения памятников басандайской культуры, включая в него и Барнаульско-Бийское Приобье.

До последнего времени считалось, что памятников басандайской культуры в Барнаульско-Бийском Приобье нет, а следовательно, эта территория не входит в ареал ее распространения. Кроме того, распространенная концепция линейного культурно-хронологического развития Лесостепного Алтая, охарактеризованная в начале работы, согласно которой в этом регионе памятники змеевского этапа сrostкинской культуры XI–XII вв. сменяют памятники кармацкой культуры монгольского времени, не позволяла включить в нее басандайскую культуру.

Действительно, вопросы взаимодействия басандайской культуры со сrostкинской являются достаточно сложными. Это признается большинством исследователей [Плетнева, 1997, с. 123; Савинов, Новиков, Росляков, 2006, с. 6]. Здесь мы опять сталкиваемся с распространенным представлением о линейном развитии археологических культур, не допускающим их параллельного развития, сосуществования, о чем в последнее время высказывается достаточно много исследователей. Это определенным образом связано с изменением парадигмы археологических исследований.

Говорить о культурной, а тем более этнической принадлежности памятников этого времени вообще крайне проблематично [Плетнева, 1958, с. 153; Савинов, Новиков, Росляков, 2006, с. 35]. Именно с этим связаны достаточно серьезные трудности в построении культурно-хронологических схем и решении вопросов о культурной и хронологической идентификации археологических памятников, относящихся к этому периоду. Признание возможности хронологического сосуществования в одном регионе памятников, оставленных представителями различных культурных образований, снимает множество вопросов и более объективно отражает исторические процессы. Примером одной из таких схем является признание факта сосуществования представителей различных групп населения в предмонгольское время в южно-русских степях [Плетнева, 1958, с. 153].

Признавая, что вопросы генезиса археологической культуры, ее происхождения являются одними из основных в археологических исследованиях, следует согласиться с тем, что вопросы о компонентах, которые привели к сложению басандайской культуры, еще далеки от разрешения. Наиболее полно в историографическом плане эта проблема освещена в работе «Верхнее Приобье на рубеже эпох (басандайская культура)» в разделах, подготовленных Д.Г. Савиновым [Савинов, Новиков, Росляков, 2006, с. 35–37] и С.Г. Росляковым [Савинов, Новиков, Росляков, 2006, с. 154–159]. Признавая концептуальную справедливость этих построений, не углубляясь в проблему, хочется добавить в этот достаточно большой круг археологических компонентов, в результате взаимодействия которых сложилась басандайская культура, и не рассматривавшийся ранее – а именно майминскую археологическую культуру, уровень изученности которой до

последнего времени оставлял желать лучшего. Публикация материалов этой культуры позволила включить ее в общую схему исторического развития Южной Сибири [Кунгурова, Абдулганеев, 2019; Казаков, 2018; 2019; и др.] и выдвинуть гипотезу, согласно которой одной из причин, приведших к сложению басандайской культуры, является взаимодействие представителей прежде всего культурных групп, проживающих в лесных экологических нишах, – одиновской и майминской культур [Казаков, Казакова, 2016].

Особое, генерирующее положение Лесостепного Алтая в процессах этногенеза признается и другими исследователями, которые рассматривают этот регион как место происхождения басандайской культуры, откуда «...население басандайской культуры продвинулось севернее, на территорию Томского и Новосибирского Приобья» [Савинов, Новиков, Росляков, 2006, с. 7].

Хочется отметить еще один момент. Предложенная ранее теория мультикультурных суперрегионов (европейского и азиатского), выделенных на основании анализа такого комплекса инвентаря, как полихромные изделия [Казаков, 2018], подтверждается и при анализе лазуритовых подвесок, регион распространения которых позволяет достаточно точно проследить восточную границу их распространения и включить комплексы, в инвентаре которых они встречены, в ареал распространения европейского мультикультурного суперрегиона, что указывает на западное направление культурных связей.

Дальнейшие исследования лазуритовых подвесок имеют достаточно интересные перспективы и должны проводиться по различным направлениям. Наиболее перспективными являются типолого-эволюционный анализ этого вида инвентаря, что позволит выявить закономерности их развития и использовать в качестве достаточно надежного хронологического маркера, и проведение естественно-научных минералогических изысканий с целью выявления источников сырья. Разработка этой темы позволит выйти на новый уровень понимания этнокультурных процессов в эпоху средневековья. Но уже сейчас можно говорить о достаточно интенсивных процессах интеграции, активного взаимодействия различных культурных традиций.

Библиографический список

- Абдулганеев М.Т. Могильник Горный-10 – памятник древнетюркской эпохи в северных предгорьях Алтая // Пространство культуры в археолого-этнографическом измерении. Западная Сибирь и сопредельные территории. Томск : ТГУ, 2001. С. 128–131.
- Абдулганеев М.Т. Красногорский район в древности // Сохранение и изучение культурного наследия Алтайского края. Барнаул : Изд-во Алт. ун-та, 2007. Вып. XVI. С. 237–304.
- Артамонов М.И. Саркел – Белая Вежа // Труды Волго-Донской археологической экспедиции. М.; Л. : АН СССР, 1958. Т. 1. С. 7–84 (МИА. №62).
- Артамонов М.И. Предисловие // Труды Волго-Донской археологической экспедиции. М.; Л. : АН СССР, 1963. Т. 3. С. 5–8 (МИА. №109).
- Артамонова О.А. Могильник Саркела – Белой Вежи // Труды Волго-Донской археологической экспедиции. М.; Л. : АН СССР, 1963. Т. 3. С. 9–209 (МИА. №109).
- Белавин А.М., Крыласова Н.Б. Древняя Афкула: археологический комплекс у с. Рождественск. Пермь : Изд-во Перм. гос. пед. ун-та, 2008. 603 с.
- Баландин Р.К. Энциклопедия драгоценных камней и минералов. М. : Вече, 2000. 400 с.
- Берс Е.М., Худяков Ю.С. Погребение у с. Бичикту-Бом // Археология Горного Алтая. Барнаул : Изд-во Алт. ун-та, 1994. С. 63–71.
- Бояршинова З.Я. Погребальный ритуал в Басандайских курганах // Басандайка: Сборник материалов и исследований по археологии Томской области. Томск : Изд-во Том. гос. ун-та, 1948. С. 151–165.
- Буканов В.В. Цветные камни : Энциклопедия. СПб. : Гранит, 2008. 416 с.
- Васильева И.Н. Кыпчаки (половцы) в Самарском Заволжье // История Самарского Поволжья с древнейших времен до наших дней. Ранний железный век и средневековье. М. : Наука, 2000. С. 281–284.

Горбунов В.В. Сросткинская культура // История Алтая: в 3 т. Т. I: Древнейшая эпоха, древность и средневековье. Барнаул : Изд-во Алт. ун-та, 2019. С. 333–345.

Горбунов В.В., Тишкин А.А., Кунгуров А.Л. Поселения сросткинской культуры на территории Лесостепного Алтая: идентификационные признаки // Известия Алтайского государственного университета. Серия: Исторические науки и археология. 2016. №4 (92). С. 218–229.

Григоров Е.В., Казаков А.А. Барнаульско-Бийское Приобье в I–XII вв. (по данным погребального обряда). Барнаул : Изд-во Алт. ун-та, 2018. 230 с.

Гриневиц К.Э. Предисловие // Басандайка: Сборник материалов и исследований по археологии Томской области. Томск : Типография №1 Полиграфиста, 1947. С. 3–4.

Гриневиц К.Э. Археологическое исследование урочища Басандайка близ г. Томска, проведенное в 1944–1946 гг. объединенной экспедицией Томского государственного университета имени В.В. Куйбышева и Томского государственного педагогического института // Басандайка: Сборник материалов и исследований по археологии Томской области. Томск : Типография №1 Полиграфиста, 1947а. С. 7–50.

Гусев А.И. Геммология Алтая с основами геммотуризма (учебное пособие для студентов вузов). Бийск : БПГУ им. В.М. Шукшина, 2007. 155 с.

Зинченко А.С. Обряд погребения «шкуры лошади» по материалам кургана №1 (XIII–XIV вв.) Басандайского могильника (Томское Приобье) // Археология, этнография и антропология Евразии. 2013. №56(4). С. 134–145.

Казаков А.А. О репрезентативности метода аналогий при культурно-хронологической атрибуции археологических материалов // Этническая история и культура тюркских народов Евразии. Омск : Издатель-Полиграфист, 2011. С. 327–331.

Казаков А.А. О границе цивилизационно-ментальных зон в эпоху великого переселения народов по археологическим источникам // Вестник Том. гос. ун-та. История. 2018. №55. С. 120–130.

Казаков А.А. Керамический комплекс майминской археологической культуры // Вестник археологии, антропологии и этнографии. 2018. №4 (43). С. 74–83. URL: <http://www.ipdn.ru>.

Казаков А.А. Майминская археологическая культура предгорий Алтая (историографический обзор) // Мир Большого Алтая. 2019. Т. 5. №1. С. 67–78. DOI:10.31551/2410-2725-2019-5-1-67-78.

Казаков А.А., Казакова О.М. О центрах культурогенеза на юге Западной Сибири в первом тысячелетии // Известия Алтайского государственного университета. Серия: Исторические науки и археология. 2016. №4 (92). С. 238–243.

Калменов М.Д., Бижанова А.Е. Топография и хронология средневековых поселений западных регионов Казахстана // Генузская Газария и Золотая Орда. Кишинэу; Казань, 2019. С. 237–261.

Кирюшин Ю.Ф., Кунгуров А.Л., Казаков А.А. Город Бийск. Памятники археологии // Бийск, Бийский район. Памятники истории и культуры. Бийск : Катунь, 1992. С. 7–48.

Ключникова Р.М., Сташенков Д.А. Ново-Троевское погребение (о кыпчакском компоненте в Среднем Поволжье) // Краеведческие записки. Вып. 8. Самара : Самарский областной историко-краеведческий музей, 1996. С. 239–248.

Кунгуров А.Л. Два погребения с могильника МГК-1 // Охрана и изучение культурного наследия Алтая. Ч. II. Барнаул : Изд-во Алт. ун-та, 1993. С. 220–225.

Кунгурова Н.Ю., Абдулганеев М.Т. Майминская культура. По материалам поселений Салаира и Предалтайской равнины 1-й пол. I тыс. н.э. Барнаул : Изд-во Алт. ун-та, 2019. 214 с.

Макарова Т.И. Украшения и амулеты из лазурита у кочевников 10–11 вв. // Славянские древности: Археологический сборник. Вып. 4. Л. : Изд-во Государственного Эрмитажа, 1962. С. 127–134.

Митчелл Р.С. Названия минералов. Что они означают? М. : Мир, 1982. 248 с.

Плетнева Л.М. Томское Приобье в начале II тыс. н.э. (по археологическим источникам). Томск : Изд-во Том. ун-та, 1997. 350 с.

Плетнева Л.М. Лазурит в составе украшений из памятников басандайской культуры // Народы и религии Евразии. 2019. №3 (20). С. 34–58.

Плетнева С.А. Кочевнический могильник близ Саркела – Белой Вежи // Труды Волго-Донской археологической экспедиции. М.; Л. : АН СССР, 1963. Т. 3. С. 210–259 (МИА; №109).

Плетнева С.А. Печенеги, торки и половцы в южнорусских степях // Труды Волго-Донской археологической экспедиции. М.; Л. : АН СССР, 1958. Т. 1. С. 151–226 (МИА; №62).

Плетнева С.А. Печенеги, торки, половцы // Степи Евразии в эпоху средневековья / Археология СССР. М. : Наука, 1981. С. 213–222.

Савинов Д.Г., Новиков А.В., Росляков С.Г. Верхнее Приобье на рубеже эпох (басандайская культура). Новосибирск : Изд-во Ин-та археологии и этнографии СО РАН, 2006. 424 с.

Серегин Н.Н., Абдулганеев М.Т., Степанова Н.Ф. Погребение с двумя лошадьми эпохи тюркских каганатов из некрополя Горный-10 (Северный Алтай) // Теория и практика археологических исследований. 2019. №2 (26). С. 15–34.

Спицын А.А. Древности Камской Чуди по коллекциям Теплоуховых // Материалы по археологии России. №26. СПб., 1902. 110 с.

Стоун Д. Все о драгоценных камнях. СПб. : Кристалл, 2005. 176 с.

Тишкин А.А. Алтай в монгольское время (по материалам археологических памятников). Барнаул : Азбука, 2009. 208 с.

Тишкин А.А. Кармацкая культура // История Алтая: в 3 т. Т. I: Древнейшая эпоха, древность и средневековье. Барнаул : Изд-во Алт. ун-та, 2019. С. 366–374.

Тишкин А.А., Горбунов В.В., Горбунова Т.Г. Алтай в эпоху средневековья. Барнаул : АРТИКА, 2011. 136 с.

Тишкин А.А., Горбунов В.В., Казаков А.А. Курганный могильник Телеутский Взвоз-1 и культура населения лесостепного Алтая в монгольское время. Барнаул : Изд-во Алт. ун-та, 2002. 276 с.

Федоров-Давыдов Г.А. Кочевники Восточной Европы под властью Золотоордынских ханов. Археологические памятники. М. : Изд-во МГУ, 1966. 276 с.

Френкель Я.В. Бусины и подвески осинкинского могильника // Верхнее Приобье на рубеже эпох (басандайская культура). Новосибирск : Изд-во Ин-та археологии и этнографии СО РАН, 2006. С. 403–412.

Фрибус А.В., Грушин С.П., Онищенко С.С. Раннесредневековые погребения с лошадьми в западном Присалаирье // Кочевые империи Евразии в свете археологических и междисциплинарных исследований. Кн. 1. Улан-Удэ : Изд-во БНЦ СО РАН, 2019. С. 184–188.

Фрибус А.В., Грушин С.П., Сайберт В.О., Трусова Е.В. Проблемы хронологии древних и средневековых комплексов. Могильник Чумыш-Перекат в западном Присалаирье // Современные решения актуальных проблем евразийской археологии. Барнаул : Изд-во Алт. ун-та, 2018. Вып. 2. С. 42–47.

Чемьякин Ю.П. О нижней дате и ареале формирования кулайской культуры // Интеграция археологических и этнографических исследований. Барнаул ; Омск : Наука, 2015. С. 136–139.

Шуман В. Мир камня. В 2 т. Т. 1. Горные породы и минералы. М. : Мир, 1986. 215 с.

Шуман В. Мир камня. В 2 т. Т. 2. Драгоценные и поделочные камни. М. : Мир, 1986а. 215 с.

Fribus A.V., Grushin S.P., Onishenko S.S., Vasutin S.A. Horses from atypical Turkic period burials in southwest Siberia. *Int J Osteoarchaeol.* 2019; 1–8. <https://doi.org/10.1002/oa.2789>.

References

Abdulganeev M.T. Mogil'nik Gorniy-10 – pamyatnik drevnetyurkskoj epohi v severnyh predgor'yah Altaya [The Gorny-10 Burial Ground – a Site of the Ancient Turkic Time in the northern Foothills of Altai]. *Prostranstvo kul'tury v arheologo-etnograficheskom izmerenii. Zapadnaya Sibir' i sopredel'nye territorii* [The Space of Culture in the Archaeological and Ethnographic Dimension. Western Siberia and Adjacent Territories]. Tomsk, 2001. Pp. 128–131.

Abdulganeev M.T. Krasnogorskiy rajon v drevnosti [The Krasnogorsky District in Ancient Times]. *Sohranenie i izuchenie kul'turnogo naslediya Altajskogo kraja* [Preservation and Study of the Cultural Heritage of the Altai Territory]. Barnaul : Izd-vo Alt. un-ta, 2007. Vyp. XVI. Pp. 237–304.

Artamonov M.I. Sarkel – Belaya Vezha [Sarkel – Belaya Vezha]. *Trudy Volgo-Donskoj arheologicheskoy ekspedicii* [Transactions of the Volga-Don Archaeological Expedition]. M.; L. : AN SSSR, 1958. Vol. 1. Pp. 7–84 (MIA. №62).

Artamonov M.I. Predislovie [Foreword]. *Trudy Volgo-Donskoj arheologicheskoy ekspedicii* [Proceedings of the Volga-Don Archaeological Expedition]. Vol. 3. M.; L. : AN SSSR, 1963. Pp. 5–8. (MIA. №109).

Artamonova O.A. Mogil'nik Sarkela – Beloj Vezhi [The Sarkel Burial Ground of Belaya Vezha]. *Trudy Volgo-Donskoj arheologicheskoy ekspedicii* [Transactions of Volga-Don Archaeological Expedition]. Vol. 3. M.; L. : AN SSSR, 1963. Pp. 9–209. (MIA. №109).

Belavin A.M., Krylasova N.B. Drevnyaya Afkula: arheologicheskij kompleks u s. Rozhdestvensk [Ancient Afkula: Archaeological Complex near the Village of Rozhdestvensk]. Perm. Izd-vo Perm. gos. ped. un-ta, 2008. 603 p.

Balandin R.K. Enciklopediya dragocennyh kamnej i mineralov [Encyclopedia of Precious Stones and Minerals]. M. : Veche, 2000. 400 p.

Bers E.M., Hudyakov Yu.S. Pogrebenie u s. Bichiktu-Bom [The Burial near Bichiktu Bom]. *Arheologiya Gornogo Altaya* [Archeology of the Altai Mountains]. Barnaul : Izd-vo Alt. un-ta, 1994. Pp. 63–71.

Boyarshinova Z.Ya. Pogrebal'nyj ritual v Basandajskih kurganah [Funeral Ritual in the Basandaysky Mounds]. *Basandajka: Sbornik materialov i issledovanij po arheologii Tomskoj oblasti* [Basandayka: Collection of Materials and Research on Archaeology of the Tomsk Region]. Tomsk : Izd-vo Tom. gos. un-ta, 1948. Pp. 151–165.

Bukanov V.V. Cvetnye kamni: Enciklopediya [Colored Stones: Encyclopedia]. SPb. : Granit, 2008. 416 p.
Vasil'eva I.N. Kypchaki (polovcy) v Samarskom Zavolzh'e [Kipchaks (Polovtsy) in the Samara Volga Region]. *Istoriya Samarskogo Povolzh'ya s drevnejshih vremen do nashih dnei. Rannij zheleznyj vek i srednevekov'e* [History of the Samara Volga Region from the Ancient Times to the Present Day. Early Iron Age and Middle Ages]. M. : Nauka, 2000. Pp. 281–284.

Gorbunov V.V. Srostkinskaya kul'tura [Srostkinskaya Culture]. *Istoriya Altaya: v 3 t. T. I: Drevnejshaya epoha, drevnost' i srednevekov'e* [The History of Altai: in 3 Volumes T. I: The Most Ancient Time, Antiquity and the Middle Ages]. Barnaul : Izd-vo Alt. un-ta, 2019. Pp. 333–345.

Gorbunov V.V., Tishkin A.A., Kungurov A.L. Poseleniya srostkinskoj kul'tury na territorii Lesostepnogo Altaya: identifikacionnye priznaki [The Settlements of the Srostkinskaya Culture on the Territory of the Forest-Steppe Altai: Identification Signs]. *Izv. Alt. gos. un-ta* [News of Altai State University: Historical sciences and Archaeology]. 2016. №4 (92). Pp. 218–229.

Grigorov E.V., Kazakov A.A. Barnaul'sko-Bijskoe Priob'e v 1–12 vv. (po dannym pogrebal'nogo obyryada) [Barnaul-Biysk Priobye in the 1st – 12th Centuries (according to the funeral rite)]. Barnaul : Izd-vo Alt. un-ta, 2018. 230 p.

Grinevich K.E. Predislovie [Foreword]. *Basandajka: Sbornik materialov i issledovanij po arheologii Tomskoj oblasti* [Basandayka: Collection of the Materials and Research on Archaeology of the Tomsk Region]. Tomsk : Tipografiya №1 Poligrafista, 1947. Pp. 3–4.

Grinevich K.E. Arheologicheskoe issledovanie urochishcha Basandajka bliz g. Tomska, provedennoe v 1944–1946 gg. Ob'edinennoj ekspedicii Tomskogo gosudarstvennogo universiteta imeni V.V. Kujbysheva i Tomskogo gosudarstvennogo pedagogicheskogo instituta [An Archaeological Study of the Basandaika Tract near the City of Tomsk, Conducted in 1944–1946 by the Joint Expedition of Tomsk State University named after V.V. Kuibyshev and Tomsk State Pedagogical Institute]. *Basandajka: Sbornik materialov i issledovanij po arheologii Tomskoj oblasti* [Basandayka: Collection of Materials and Research on Archaeology of the Tomsk Region]. Tomsk : Tipografiya №1 Poligrafista, 1947a. Pp. 7–50.

Gusev A.I. Gemmologiya Altaya s osnovami gemmoturizma (uchebnoe posobie dlya studentov vuzov) [Gemology of Altai with the Basics of Gemmotourism (textbook for university students)]. Bijsk : BPGU im. V.M. Shukshina, 2007. 155 p.

Zinchenko A.S. Obryad pogrebeniya «shkury loshadi» po materialam kurgana №1 (13–14 vv.) Basandajskogo mogil'nika (Tomskoe Priob'e) [The Rite of Burial of “Horse Skin” Based on the Materials from barrow No. 1 (the 13th – 14th Centuries) of the Basandai Cemetery (Tomsk Priobye)]. *Arheologiya, etnografiya i antropologiya Evrazii* [Archaeology, Ethnography and Anthropology of Eurasia]. 2013. №56(4). Pp. 134–145.

Kazakov A.A. O reprezentativnosti metoda analogij pri kul'turno-hronologicheskoj atribucii arheologicheskikh materialov [The Representativeness of the Method of Analogy in the Cultural-Chronological Attribution of Archaeological Materials]. *Etnicheskaya istoriya i kul'tura tyurkskih narodov Evrazii* [Ethnic History and Culture of the Turkic Peoples of Eurasia]. Omsk : Izdatel'-Poligrafist, 2011. Pp. 327–331.

Kazakov A.A. O granice civilizacionno-mental'nyh zon v epohu velikogo pereseleniya narodov po arheologicheskim istochnikam [On the Border of Civilizational-Mental Zones in the Period of the Great Migration of Peoples according to Archaeological Sources]. *Vestnik Tom. gos. un-ta. Istoriya* [Tomsk State University Journal. History]. 2018. №55. Pp. 120–130.

Kazakov A.A. Keramicheskij kompleks majminkoj arheologicheskoj kul'tury [Ceramic Complex of Mayminkaya Archaeological Culture]. *Vestnik arheologii, antropologii i etnografii* [Bulletin of Archaeology, Anthropology and Ethnography]. 2018. №4 (43). S. 74–83. URL: <http://www.ipdn.ru>

Kazakov A.A. Majminkaya arheologicheskaya kul'tura predgorij Altaya (istoriograficheskij obzor) [Mayminkaya Archaeological Culture of the Foothills of Altai (historiographical review)]. *Mir Bol'shogo Altaya* [The World of Big Altai]. 2019. Vol. 5. №1. S. 67–78. DOI:10.31551/2410-2725-2019-5-1-67-78.

Kazakov A.A., Kazakova O.M. O centrakh kul'turogeneza na yuge Zapadnoj Sibiri v pervom tysyacheletii [On the Centers of Cultural Genesis in the South of Western Siberia in the First Millennium]. *Izv. Alt. gos. un-ta* [News of Altai State University: Historical sciences and Archaeology]. 2016. №4 (92). Pp. 238–243.

Kalmenov M.D., Bizhanova A.E. Topografiya i hronologiya srednevekovykh poselenij zapadnykh regionov Kazahstana [Topography and Chronology of Medieval Settlements of the Western Regions of Kazakhstan]. Genuezskaya Gazariya i Zolotaya Orda [Genoese Gazaria and the Golden Horde]. Kishineu; Kazan', 2019. Pp. 237–261.

Kiryushin Yu.F., Kungurov A.L., Kazakov A.A. Gorod Bijsk. Pamyatniki arheologii [The City of Biysk. Archaeological Sites]. Bijsk, Bijskij rajon. Pamyatniki istorii i kul'tury [Biysk, The Biysk District. Monuments of History and Culture]. Bijsk : Katun', 1992. Pp. 7–48.

Klyuchnikova R.M., Stashenkov D.A. Novo-Troevskoe pogrebenie (o kypchakskom komponente v Srednem Povolzh'e) [Novo-Troevsky Burial (on the Kypchak component in the Middle Volga region)]. Kraevedcheskie zapiski. Vyp. 8 [Local History Notes. Issue 8]. Samara : Samarskij oblastnoj istoriko-kraevedcheskij muzej, 1996. Pp. 239–248.

Kungurov A.L. Dva pogrebeniya s mogil'nika MGK-1 [Two Burials from the Cemetery MGK-1]. Ohrana i izuchenie kul'turnogo naslediya Altaya [Protection and Study of the Cultural Heritage of Altai]. Ch. II. Barnaul : Izd-vo Alt. un-ta, 1993. Pp. 220–225.

Kungurova N.Yu., Abdulganeev M.T. Majminskaya kul'tura. Po materialam poselenij Salaira i Predaltajskoj ravniny 1-j pol. 1 tys. n.e. [Maiminskaya Culture. Based on Materials from the Settlements of Salair and the Pre-Altai Plain, 1st floor. The 1st Millennium BC]. Barnaul : Izd-vo Alt. un-ta, 2019. 214 p.

Makarova T.I. Ukrasheniya i amulety iz lazurita u kochevnikov 10–11 vv. [Lapis Lazuli Jewelry and Amulets from Nomads of the 10th–11th Centuries]. Slavyanskije drevnosti: Arheologicheskij sbornik. Vypusk 4 [Slavic Antiquities: Archaeological Collection. Vol. 4]. L. : Izdatel'stvo Gosudarstvennogo Ermitazha, 1962. Pp. 127–134.

Mitchell R.S. Nazvaniya mineralov. Chto oni oznachayut? [The Names of the Minerals. What Do they Mean?]. M. : Mir, 1982. 248 p.

Pletneva L.M. Tomskoe Priob'e v nachale II tys. n.e. (po arheologicheskim istochnikam) [Tomsk Ob at the Beginning of the 2nd Millennium AD (according to archaeological sources)]. Tomsk : Izd-vo Tom. un-ta, 1997. 350 p.

Pletneva L.M. Lazurit v sostave ukrashenij iz pamyatnikov basandajskoj kul'tury [Lapis lazuli as a Part of Jewelry from the Basanday Culture Site]. Narody i religii Evrazii [Peoples and Religions of Eurasia]. 2019. №3 (20). Pp. 34–58.

Pletneva S.A. Kochevniceskij mogil'nik bliz Sarkela – Beloj Vezhi [Nomadic Burial Ground near Sarkel – Belaya Vezha]. Trudy Volgo-Donskoj arheologicheskoy ekspedicii [Proceedings of the Volga-Don Archaeological Expedition]. Vol. 3. M. ; L. : AN SSSR, 1963. Pp. 210–259 (MIA. №109).

Pletneva S.A. Pechenegi, toriki i polovcy v yuzhnorusskikh stepyah [Pechenegs, Torques and Polovtsy in the South Russian Steppes]. Trudy Volgo-Donskoj arheologicheskoy ekspedicii [Proceedings of the Volga-Don Archaeological Expedition]. Vol. 1. M. ; L. : AN SSSR, 1958. Pp. 151–226 (MIA. №62).

Pletneva S.A. Pechenegi, toriki, polovcy [Pechenegs, Torques, Polovtsy]. Stepi Evrazii v epohu srednevekov'ya / Arheologiya SSSR. [Steppes of Eurasia in the Middle Ages / Archaeology of the USSR]. M. : Nauka, 1981. Pp. 213–222.

Savinov D.G., Novikov A.V., Roslyakov S.G. Verhnee Priob'e na rubezhe epoh (basandajskaya kul'tura) [Upper Priobye at the Turn of the Epochs (Basandayskaya Culture)]. Novosibirsk : Izd-vo In-ta arheologii i etnografii SO RAN, 2006. 424 p.

Seregin N.N., Abdulganeev M.T., Stepanova N.F. Pogrebenie s dvumya loshad'mi epohi tyurkskikh kaganatov iz nekropolya Gornyj-10 (Severnyj Altaj) [Burial with Two Horses of the Period of Turkic Haganates from the Gorny-10 Necropolis (Northern Altai)]. Teoriya i praktika arheologicheskikh issledovanij [Theory and Practice of Archaeological Research]. 2019. №2 (26). Pp. 15–34.

Spicyn A.A. Drevnosti Kamskoj Chudi po kollekcijam Teplouhovyh [Antiquities of the Kamskaya Chud according to the Collections of the Teploukhs]. Materialy po arheologii Rossii. №26 [Materials on the Archaeology of Russia. No. 26]. SPb. 1902.

Stoun D. Vse o dragocennykh kamnyah [All About Precious Stones] SPb. : Kristall, 2005. 176 p.

Tishkin A.A. Altaj v mongol'skoe vremya (po materialam arheologicheskikh pamyatnikov) [Altai in Mongolian Time (based on archaeological sites)]. Barnaul : Azbuka, 2009. 208 p.

Tishkin A.A. Karmackaya kul'tura [Karmakskaya Culture]. Istoriya Altaya: v 3 t. T. I: Drevnejshaya epoha, drevnost' i srednevekov'e [History of Altai: in 3 Volumes. Vol. I: The Most Ancient Era, Antiquity and the Middle Ages]. Barnaul : Izd-vo Alt. un-ta, 2019. Pp. 366–374.

Tishkin A.A., Gorbunov V.V., Gorbunova T.G. Altaj v epohu srednevekov'ya [Altai in the Middle Ages]. Barnaul : ARTIKA, 2011. 136 p.

Tishkin A.A., Gorbunov V.V., Kazakov A.A. Kurgannyj mogil'nik Teleutskij Vzvoz-1 i kul'tura naseleniya lesostepnogo Altaya v mongol'skoe vremya [Burial Ground Teleutsky Vzvoz-1 and the Culture of the Population of the Forest-steppe Altai in Mongolian Time. Barnaul : Izd-vo Alt. un-ta, 2002. 276 p.

Fedorov-Davydov G.A. Kochevniki Vostochnoj Evropy pod vlast'yu Zolotoordynskih hanov [Nomads of Eastern Europe under the Rule of the Golden Horde Khans]. Arheologicheskie pamyatniki [Archaeological Sites]. M. : Izd-vo MGU, 1966. 276 p.

Frenkel' Ya.V. Businy i podveski osinkinskogo mogil'nika [Beads and Pendants of the Osinkinsky Burial Ground]. Verhnee Priob'e na rubezhe epoh (basandaJskaya kul'tura) [Upper Priobye at the Turn of the Epochs (Basandayskaya Culture)]. Novosibirsk : Izd-vo In-ta arheologii i etnografii SO RAN, 2006. Pp. 403–412.

Fribus A.V., Grushin S.P., Onishchenko S.S. Rannesrednevekovye pogrebeniya s loshad'mi v zapadnom Prislalair'e [Early Medieval Burials with Horses in Western Prislalairye]. Kochevye imperii Evrazii v svete arheologicheskikh i mezhdisciplinarnykh issledovanij. Kn. 1 [Nomadic Empires of Eurasia in the Light of Archaeological and Interdisciplinary Research. Book 1]. Ulan-Ude : Izd-vo BNC SO RAN, 2019. Pp. 184–188.

Fribus A.V., Grushin S.P., Sajbert V.O., Trusova E.V. Problemy hronologii drevnih i srednevekovykh kompleksov. Mogil'nik Chumysh-Perekat v zapadnom Prislalair'e [Chronology Problems of Ancient and Medieval Complexes. The Chumysh-Perekat Burial Ground in Western Trans-Salaire]. Sovremennye resheniya aktual'nykh problem evrazijskoj arheologii [Modern Solutions to Urgent Problems of Eurasian Archaeology]. Barnaul : Izd-vo Alt. un-ta, 2018. Issue 2. Pp. 42–47.

Chemyakin Yu.P. O nizhnej date i areale formirovaniya kulajskoj kul'tury [About the Lower Date and Area of Formation of Kulai Culture]. Integraciya arheologicheskikh i etnograficheskikh issledovanij [Integration of Archaeological and Ethnographic Studies]. Barnaul ; Omsk : Nauka, 2015. Pp. 136–139.

Shuman V. Mir kamnya. V 2 t. T. 1. Gornye porodny i mineral [The World of Stone. In 2 Volumes. Vol. 1. Rocks and Minerals]. M. : Mir, 1986. 215 p.

Shuman V. Mir kamnya. V 2 t. T. 2. Dragocennyye i podelochnyye kamni [The World of Stone. In 2 volumes. Vol. 2. Precious and Ornamental Stones M. : Mir, 1986a. 215 p.

Fribus A.V., Grushin S.P., Onishenko S.S., Vasutin S.A. Horses from Atypical Turkic Period Burials in Southwest Siberia. Int J Osteoarchaeol. 2019;1–8. <https://doi.org/10.1002/oa.2789>.

A.A. Kazakov

Barnaul Law Institute of the Ministry of Internal Affairs of Russia, Barnaul, Russia

ON CULTURAL AND CHRONOLOGICAL BELONGING OF SITES WITH LAZURITE PENDANTS IN ALTAI KRAI AND THE ALTAI REPUBLIC

The article deals with quite a widely spread category of inventory from the medieval sites of Western Siberia – lazurite pendants, which have been analyzed on the basis of historiographical approach and the use of mineralogical data. The analysis made it possible to expand the chronological framework of lazurite pendants, compared with the one taken by many other researchers, to identify the region where they were the most widely spread (the Ob regions around Barnaul-Biysk, Novosibirsk and Tomsk). The author proposes a hypothesis about cultural-diagnostic function of this category of inventory for the sites in Barnaul-Biysk, Novosibirsk and Tomsk Ob regions and in the Altai Republic. The pendants can be found in the sites belonging to the Basandaiskaya culture. Besides, lazurite pendants can serve as chronological indicators. In the area under consideration, they are dated by the 12th–13th centuries. Quite a common point of view about the nomadic belonging of the sites with that category of inventory has been refuted in the article. Analysis of the localization of the raw material base (lazurite deposits) led to suggestion that the pendants in the region, though called lazurite pendants, were made of another mineral, namely azurite. The article outlines prospects for further research.

Key words: Middle Ages, the Ob region, pendant, lazurite, azurite, chronology, burial.