

А.А. Горячев

Институт археологии им. А.Х. Маргулана, Алматы, Казахстан

МОГИЛЬНИК ЭПОХИ БРОНЗЫ МАДЬЯРСАЙ-I СЕВЕРО-ВОСТОЧНЫХ СКЛОНОВ ГОР КИНДЫКТАС*

В статье вводятся в научный оборот новые материалы могильника бронзового века Мадьярсай-I, расположенного на северо-восточных склонах хребта Киндыктас. Детализирована структура памятника и его центральное положение в археологическом комплексе эпохи палеометалла одноименного ущелья. Материалы раскопок показали, что исследованный комплекс состоит из 24 каменных оград, в них изучено 28 погребений в каменных ящиках и цистах, которые производились как по обряду кремации, так и труположения в скорченном виде, на левом боку, головой на запад. Результаты камеральной обработки артефактов дали возможность выяснить характерные и индивидуальные элементы погребальных традиций в регионе. Полученные данные позволяют выделить два этапа в функционировании могильника: XIX–XVI вв. до н.э. и XV–XIV вв. до н.э. – и связать их с развитием смешанных алакульских и федоровских традиций андроновской культурно-исторической общности. Анализ погребальной обрядности и вещевого материала дает основание предполагать значительную степень взаимовлияния древних культур эпохи бронзы Центрального Казахстана и Жетысу.

Ключевые слова: Жетысу, горы Киндыктас, ущелье Мадьярсай, эпоха бронзы, андроновская культурно-историческая общность, могильник, погребальные конструкции, керамика, бронза, обряд захоронения.

DOI: 10.14258/tpai(2020)1(29).-09

Введение

Хребет Киндыктас является сложной системой возвышенностей, вытянутых на северо-запад от отрогов Илейского Алатау. Этот горный массив, согласно современному административному делению, находится на территории Шуского и Кордайского районов Жамбылской области. Расположенный на границе предгорной и степной зон Жетысу, он составлял одну из ключевых позиций в функционировании Хантауского транзитного коридора в эпоху бронзы. Его физико-географическое положение и природно-климатические условия определяются близостью к Шу-Илейскому эрозийно-тектоническому низкогорью с прилежащими равнинами.

Современные археологические исследования гор Киндыктас начались в 1970-е гг. с открытия Н.Д. Черкасовым древних петроглифов в урочище Ойжайлау (Ой-Джайлау), расположенном в 40 км к западу от станции Отар (Кордайский р-н, Жамбылская обл.). Им же сделаны первые копии наскальных рисунков, опубликованные А.Г. Медоевым [1979]. Исследования древних памятников урочища далее проводились экспедициями КазПИ им. Абая (рук. А.Н. Марьяшев) и Института истории, археологии и этнографии им. Ч.Ч. Валиханова (рук. К.А. Акишев). Ими были охвачены серии могильников бронзового века и древние петроглифы в долине ручья Узынсу [Марьяшев, Горячев, 1993, с. 5–11]. Параллельно производилась разведка древних комплексов хребта Киндыктас в рамках проекта по подготовке Свода памятников истории и культуры Жамбылской области [Свод..., 2002]. Открыты целые серии поселений, могильников и петроглифов эпохи палеометалла как у юго-западных, так и у северо-восточных склонов этой горной системы. Наиболее яркие из них обнаружены в долинах рек Какпатас, Унгирли, Шокпар, в урочищах Йирсеу, Жайсан, Сартау, Кызылқора и т.д.

* Работа выполнена при финансовой поддержке Комитета науки Министерства образования и науки Республики Казахстан, ИРН проекта AP05135512.

В полевом сезоне 2019 г. Хантауским отрядом Института археологии им. А.Х. Маргулана было проведено широкомасштабное обследование хребта Киндыктас с целью выявления новых древних археологических памятников. Основным районом исследований в полевом сезоне 2019 г. стало единственное проходное ущелье Мадьярсай, через которое достаточно свободно можно попасть в известное урочище Ойжайлау (рис. 1.-1). Его общая протяженность с юго-запада на северо-восток составила 5,5 км. В центральной части оно раздваивается на узкий каньон одноименного ручья и относительно широкую долину его бокового притока, где находится значительная часть древних археологических объектов ущелья (рис. 1.-2).

По итогам разведки там обнаружены четыре древних поселения со скоплениями петроглифов на ближайших скалах, два из которых имеют слои бронзового века. Поселения устроены у западных бортов ущелья и в боковых саях. На вершинах сопков и по долинам ущелья обнаружен 21 могильник эпохи бронзы и раннего железного века. Они представляют собой цепочки каменных оград и каменно-земляных курганов. Погребальные комплексы бронзового века выявлены на двух могильниках – в узком каньоне устья и в широкой долине центральной части ущелья. Однако в первом случае зафиксированы четыре древних кургана-ограды в составе крупного могильника более позднего времени. Основу второго комплекса – могильника Мадьярсай-I – составляли погребальные сооружения эпохи бронзы, результаты исследований которых представлены в настоящей работе.

Материалы и исследования

Памятник занимает достаточно компактную территорию между одиночной сопкой, правым берегом ручья и предгорными возвышенностями южной части долины. В рамках предварительных исследований была произведена детальная топографическая съемка квадрокоптером и выявлено шесть цепочек и восемь отдельных каменных оград с погребениями эпохи бронзы (рис. 1.-3).

Археологические раскопки охватили цепочку в центральной части могильника из девяти каменных оград с 15 боковыми пристройками, в которых было зафиксировано 28 захоронений эпохи бронзы (рис. 2). Размеры раскопа составили 35×10 м, общей площадью 350 кв. м. Конструкция расположена на небольшом возвышении (55–70 см) относительно ровной поверхности у подножия сопки по правому берегу ручья и ориентирована по оси З–В. Каждая конструкция, обычно прямоугольной или квадратной формы, сооружалась из каменных плит, уложенных плашмя в 3–4 слоя на высоту от 30 до 70 см либо вертикально вкопанных на ребро. Большинство оград ориентированы по сторонам света или оси З–В, их размеры варьируют от 3,2×2,7 м до 5,4×4 м и от 3,2×3,2 м до 3,7×3,7 м. Выделяется отдельная ограда №24 овальной формы в 1,5 м к востоку от основной цепочки, размерами 4×3,5 м, ориентированная по оси Ю–С.

Центральное положение в погребальном комплексе занимает ограда №3 прямоугольной формы, размерами 4×3,7 м, с двумя смежными могилами в каменных ящиках. Вокруг нее наиболее плотно концентрируются остальные погребальные сооружения, с захоронениями как взрослых, так и детей. Это единственная конструкция, которая была сложена одновременно. Все остальные пристраивались к стенкам соседних. С северной стороны к ограде №3 были пристроены сразу несколько погребений. Однако в этой части основной цепочки идет достаточно резкий уклон (50–60 см на расстояние в 4 м). С целью выравнивания этого места была возведена насыпь из су-

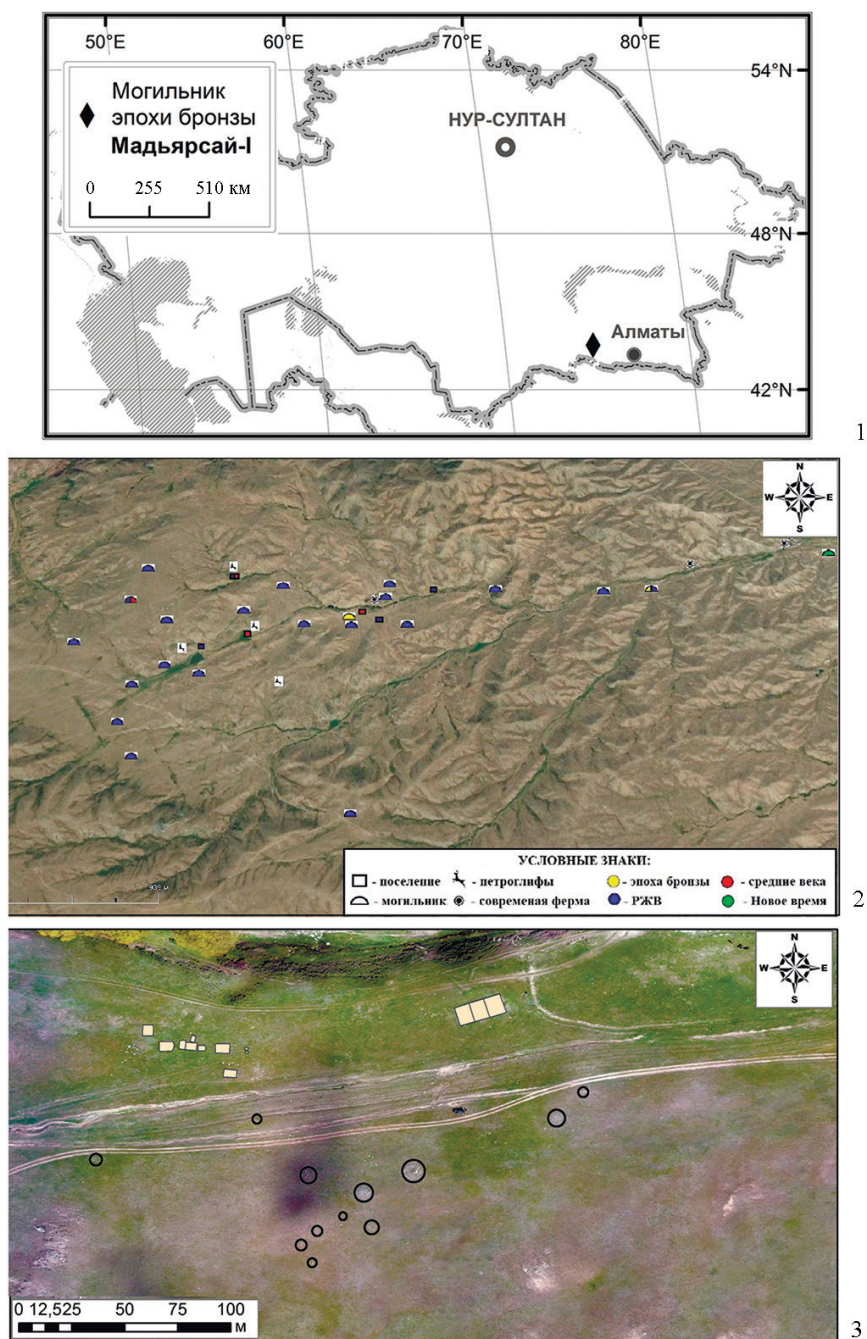


Рис. 1. Археологические памятники ущелья Мадьярсай: 1 – комплекс археологических памятников Мадьярсай на карте Казахстана. *Карту выполнил М.А. Антонов;*
 2 – карта расположения памятников археологии ущелья Мадьярсай на космоснимке;
 3 – расположение археологических объектов могильника Мадьярсай-I, фото с квадрокоптера на высоте 50 м



Рис. 2. План раскопа цепочки оград эпохи бронзы в центральной части могильника Мадьярсай-I

глинка, соответствующая уровню возвышения. Параметры ее $\sim 7 \times 4$ м. На ней к ограде №3 была пристроена погребальная конструкция №4, состоявшая из двух оград: внешней квадратной, размерами $4,2 \times 4,2$ м, и внутренней округлой, диаметром 3 м, которая оконтурила могильную яму.

Внутри крупных оград по центру фиксировались одно или два захоронения в каменных могилах прямоугольной формы типа ящик, реже ящик-циста (рис. 3.-1, 2, 5). В ограде №24 погребальная камера-27 имела трапецевидную форму. Могилы в виде ящика составлены обычно из 4–7 каменных плит, вкопанных на ребро, имели размеры от $1,4 \times 0,95$ м до $2 \times 1,5$ м. В ящиках-цистах, как правило, северная или южная стенка возведена из 8–12 плит, уложенных плашмя. Сверху погребальные камеры перекрывались поперек двумя–тремя каменными плитами. По периметру могил и поверх перекрытия обнаружены мелкие камни внешней обкладки могилы. В ограде №6 поверх ящика найден разбитый на мелкие фрагменты керамический сосуд.

В погребальных традициях древнего населения эпохи бронзы на этапе сооружения данной конструкции существовал обычай устройства детских захоронений с южной стороны от оград с захоронениями взрослых. Всего расчищено 11 детских погребальных конструкций, устроенных внутри оград (10–18, 20, 21) полукруглой формы, размерами от 1 до 2 м в диаметре (рис. 3.-6, 7). Такие же сооружения с северной стороны (5, 19, 22) связаны с устройством ограды №4 в стороне от основной цепочки, что можно считать частным случаем.

Захоронения детей производились в могилах в виде каменных ящиков прямоугольной формы, сложенных из четырех каменных плит, вкопанных вертикально (рис. 3.-6–10). Погребение-7 ограды №5 имело пятиугольную форму. В некоторых из них отсутствуют отдельные каменные стенки. Могилы прямоугольной формы, размерами от 60×40 см до 92×76 см, были ориентированы по оси З–В, за исключением погребения-24 (Ю–С). Каменные ящики квадратной формы достигали размеров от 40×40 см до 90×90 см. Сверху детские захоронения закрывались обычно одной-двумя каменными плитами продольно.

Подобное устройство надмогильных сооружений эпохи бронзы встречается как в близлежащем урочище Ойжайлау, так и в других районах Шу-Илейских гор. Радиоуглеродные датировки, полученные нами с аналогичных конструкций могильника Кожабала-I в горах Хантау, позволяют отнести данную традицию к рубежу XX–XIX и вплоть до XVI в. до н.э. Она также отмечена в горной зоне Иле и Жетысу Алатау [Марьяшев, Горячев, 1993, с. 5–19; Гасс, Горячев, 2016, с. 88, рис. 3]. Близкие аналогии этим погребальным конструкциям прослеживаются в материалах центрально-казахстанских могильников Айшрак и Былкылдак-I [Маргулан и др., 1966, с. 91, 95, 105, 107], которые относятся к алакульско-атасускому этапу развития культур эпохи бронзы Казахстана.

Ограда №24, которая не относится к основной цепочке каменных конструкций, имеет аналогии и в характере структурной организации могильника, и по типу устройства в расположенных рядом погребальных комплексах Ой-Джайляу-III и VII, а также могильнике Кожабала-I в горах Хантау [Горячев, 2013, с. 5–7, 11, 12, 22–24]. Данные памятники или отдельные захоронения на них относятся к федоровско-нуринскому этапу андроновской общности как в регионе, так и на территории Центрального Казахстана [Маргулан и др., 1966, с. 90, 98, 117; Кадырбаев, Курманкулов, 1992, с. 78, 82], где дати-

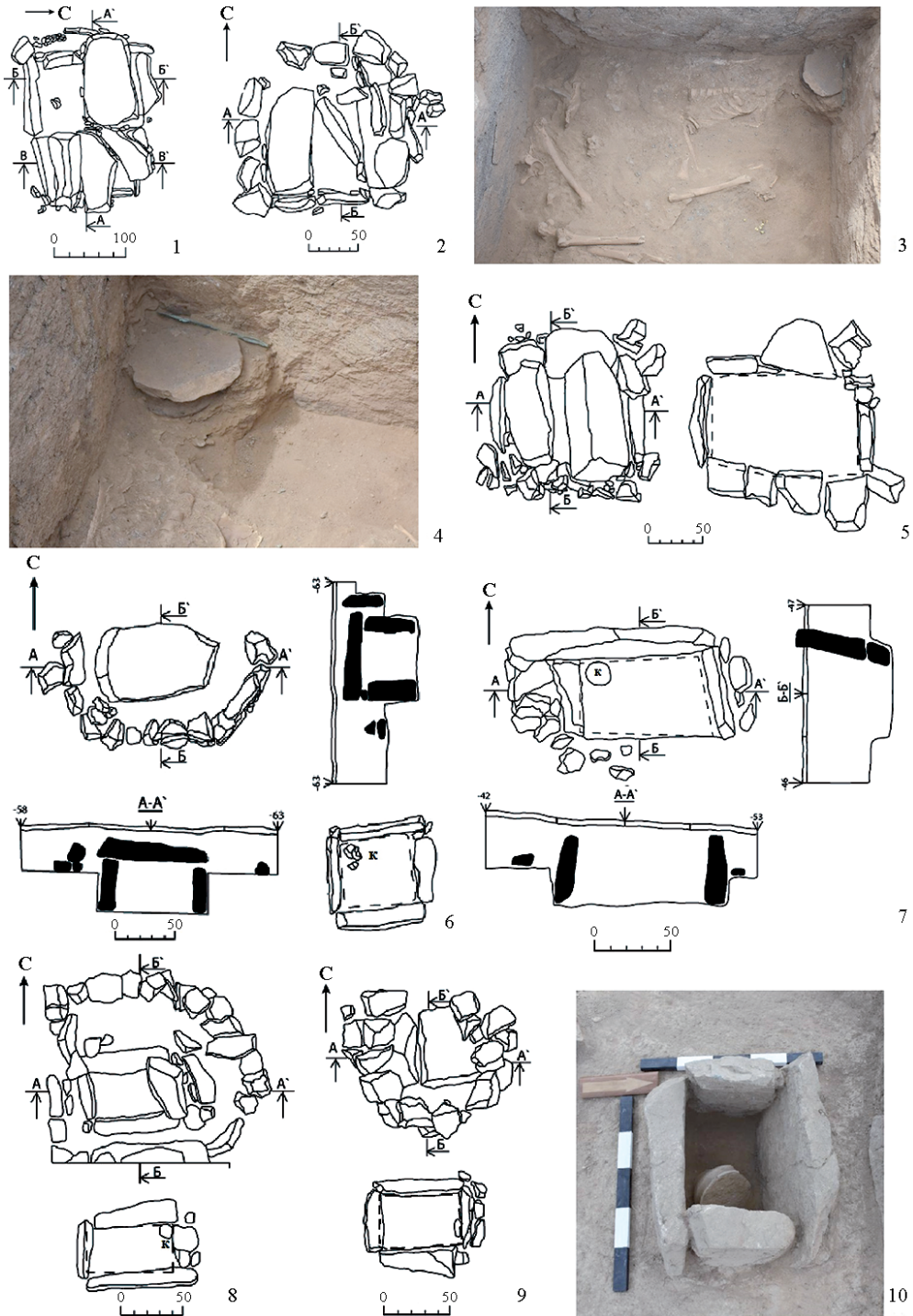


Рис. 3. Погребальные конструкции эпохи бронзы могильника Мадьярсай-I:
 1-5 – с захоронениями взрослых; 6-10 – с захоронениями детей

руются в пределах XV – рубежа XIV/XIII вв. до н.э. Подобные отдельные ограды на перечисленных памятниках группируются либо на периферии крупных цепочек погребальных конструкций, либо в другой части могильника.

Детские захоронения, глубиной от 25 до 40 см, оказались непо потревоженными. На дне зафиксированы истлевшие кости погребенных младенческого и детского возраста в скорченном положении на левом боку, ориентированных головой на запад. В западных углах могил устанавливалась керамическая посуда, которая сверху накрывалась каменной крышкой или фрагментом стенки горшковидного сосуда. Костные останки в детских погребениях сохраняются редко и не полностью. В некоторых из них вещевой материал отсутствовал.

Все захоронения взрослых совершались в погребальных камерах глубиной 70–110 см, но наиболее часто – 85–90 см. Размеры могильных ям по дну встречаются от 1,2×0,9 м до 1,9×1,3 м. Они разграблены, заполнение могильных ям представляло собой рыхлый суглинок, перемешанный со следами ограбления могилы. В заполнении на разных глубинах отмечены фрагменты каменных плит, керамической посуды и костей погребенных, часть из которых (обычно фрагменты черепа, длинных костей ног и рук) имела зеленоватый оттенок – следы контакта с окисленной бронзой.

В погребальных сооружениях западной части цепочки оград отмечены останки захоронений в скорченном положении на левом боку, ориентированные головой на запад. К востоку от центральной ограды внутри могил найдены останки погребенных по обряду и труположения, и трупосожжения. Однако материалы раскопок не могут однозначно ответить на вопрос, парные это захоронения или речь идет о случаях неполного трупосожжения. В центральной ограде №3 (могилы-4 и 5), как и в отдельной конструкции №24 (могилы-27 и 28), следов костей не обнаружено.

В публикациях материалов могильников эпохи бронзы Жетысу региона захоронения по обряду труположения в каменных ящиках соотносятся с алакульской традицией, а кремированных останков в ящиках-цистах, цистах или грунтовых ямах с деревянными рамами (срубы) – с федоровской [Марьяшев, Горячев, 1993, с. 5–19; Карабаспакова, 2011, с. 180–184; Горячев, 2013, с. 3–28; Гасс, Горячев, 2016, с. 85–123]. Однако ни в одном погребальном комплексе, включая могильник Мадьярсай-I, таких однозначных вариантов не известно, за исключением горной зоны Иле Алатау (кульсайский тип). В Жетысу сочетание обряда трупосожжения и труположения встречается в разных могилах одной погребальной конструкции. Это привело к мнению, что в погребальной практике «андроновцев» Шу-Илейских гор проживало население со смешанными алакульско-федоровскими культурными традициями.

Примером этому может служить могила-11 ограды №9, где отмечены кремированные останки скелета человека и захоронение по обряду труположения. Подобные случаи известны на могильнике Кызылбулак-I в горной зоне Иле Алатау [Гасс, Горячев, 2016, рис. 13], в погребальных комплексах эпохи бронзы от Южного Зауралья и степной зоны Центрального Казахстана до Алтая и Южной Сибири [Кадырбаев, 1974, с. 21, табл. 1; Зданович, 1970, с. 155, 156; Молодин, 1985, с. 109; Вадецкая, 1986, с. 49].

Следует выделить погребение-6 в ограде №4, где внутри одной могилы отмечено парное захоронение мужчины и женщины (рис. 3.-3). Судя по положению длинных костей рук и ног, они были уложены в скорченном виде на левом боку, головой на запад. В юго-западном углу могилы был установлен керамический сосуд, за которым вдоль

западной стенки уложен бронзовый нож (рис. 3.-4). В северо-западной части могилы, ориентировочно в районе между черепом и кистями рук погребенной, найдена целая серия бронзовых украшений, плакированных золотой фольгой: две обоймы с геометрическим орнаментом, две декоративные конические подвески, восемь целых серег-подвесок в два оборота и фрагменты от еще одной.

При камеральной обработке из удаленных остатков грунта внутренней полости одной из конических подвесок был найден фрагмент пупария (оболочка, окружающая формирующийся в куколке организм) серой мясной мухи (лат. *Sarcophagidae*). Факт его обнаружения, с учетом особенностей процесса преимагинальных стадий ее развития, свидетельствует, что от момента смерти до захоронения умершего могло пройти 10–15 суток, что важно учитывать при реконструкции погребальных традиций населения бронзового века данного региона.

В ограде №2 в заполнении и на дне могилы-3 обнаружены бронзовые и пастовые бусы, бронзовая серьга с раструбом, браслет со спиралевидным окончанием и большая швейная игла. В могиле-2 найдена бронзовая ременная обойма. В ограде №7 в центральной части могилы-9 сохранились бронзовая подвеска конической формы, а также четыре серьги-подвески в 1,75 оборота в целом состоянии и одна серьга-подвеска, обломанная примерно посередине изделия. Последние плакированы золотой фольгой. Бронзовые изделия и украшения из могильника Мадьярсай-I составляют значительную серию вещевого материала.

Литой черенковый двулезвийный нож (общей длиной 23,7 см) лавроволистной формы с перекрестием размерами: клинка – 13 см, черенка – 10,7×3,5 см, ширина перекрестия 2,7 см (рис. 4.-1). Ребра жесткости довольно высокие, выпуклые и с округлой кромкой, правка режуще-колющего края выполнялась методомковки со шлифовкой на абразиве. Такие ножи относятся к варианту кинжалов и встречаются как в комплексах андроновской общности, так и в период поздней бронзы [Аванесова, 1991, с. 23–25, рис. 22.-16, рис. 23.-26, 27; Кузьмина, 1994, с. 428].

Кованая серьга с раструбом изготовлена методомковки из металлического прутка. Изделию придана кольцевая форма диаметром 4,3 см, противоположный раструбу конец несколько заужен. Серьга-подвеска отличается своими особенностями, где раструб диаметром около 1,5 см свернут вовнутрь «розочкой» (рис. 4.-2). Пластина, из которой выполнен раструб, судя по сохранившимся фрагментам, скручивалась в конус в два или три оборота. Подобные серьги с раструбом специалистами относятся к федоровской культурной традиции андроновской общности и были широко распространены помимо Северного Приитальянью от урало-казахстанских степей до Алтая [Аванесова, 1991, рис. 1.-5–12; Зданович, 1988, с. 170; Абдулганеев и др., 1996, рис. 3.-3, 4].

Обоймы прямоугольной формы изготовлены из тонкого бронзового листа длиной около 5 см и шириной до 1,2 см. Внешняя поверхность украшения – в виде прямоугольной пластины длиной 2,3–2,4 см. По внутренней стороне края сводились друг с другом, на одном пробито округлое отверстие диаметром 1,5 мм (рис. 4.-3). Подобные изделия более характерны для памятников синташтинско-петровского и алакульского круга. Их обычно фиксируют в изголовье погребенных и относят к деталям головных и наконечных украшений [Усманова, 2010, с. 159, рис. 165].

К украшениям женского костюма относится декоративная коническая подвеска размером 3,3 см в высоту и 0,9 см в диаметре основания, изготовленная из бронзовой

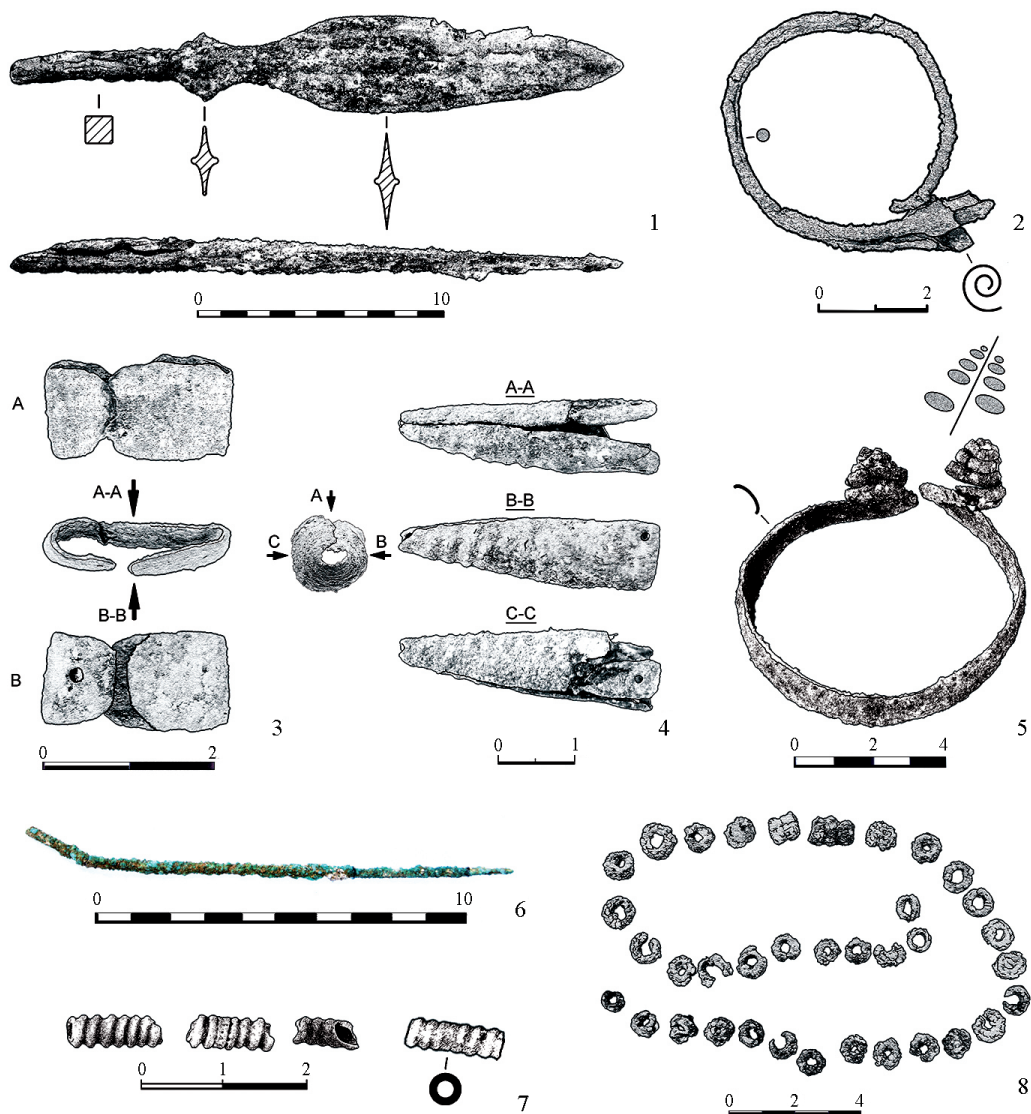


Рис. 4. Изделия из погребений эпохи бронзы могильника Мадьярсай-I:
 1 – нож; 2 – серьга с раструбом; 3 – обойма; 4 – коническая подвеска; 5 – браслет со спиралевидными окончаниями; 6 – игла; 7 – бусины; 8 – бусы (1–6 – бронза, 7–8 – паста)

пластины, украшенной поперечными рельефными поясками (рис. 4.-4). Основу изделия составляет медная пластина, вырезанная по шаблону в форме трапеции и свернутая в конус. Рельефные полосы выполнены методом тиснения с использованием костяного или из плотной древесины инструмента – давилника или утюжка. Вершина конуса в сечении каплевидной формы, в результате скручивания сохранила небольшое отверстие для продевания в него крепления. В углах пластины по нижнему краю пробито отверстие, возможно, с целью крепления декоративных элементов.

Близкие по форме и технологии изготовления, но отдаленные территориально и хронологически височные подвески известны в материалах раннего железного века Ныргындинского-II могильника Удмуртского Прикамья [Генинг, Журавлева, 2019, с. 152, рис. 1.-12, 14, 15]. В эпоху бронзы подобный рельефный декор применялся в пронизях [Куприянова, 2008, с. 30, рис. 19; Усманова, 2010, с. 159, рис. 166].

Бронзовые браслеты со спиралевидными окончаниями являются важнейшим атрибутом погребального инвентаря для захоронений женщин эпохи бронзы Казахстана [Усманова, 2010, с. 149–152]. Браслет из Мадьярсая (рис. 4.-5) выполнен с соблюдением основных параметров такого типа изделий, тело его сформировано на вогнутой пластине, сомкнутой почти в полное кольцо. Диаметр браслета ~7,5 см. Концы заготовки прокованы на уплощение с утончением к концам и сворачиваются в спираль конической формы, которая сформирована против часовой стрелки в пять завитков. Отличительной чертой украшения являются высокие (1,8 см) спиралевидные окончания, более характерные для федоровско-нуринской культурной традиции андроновской общности [Зданович, 1988, с. 170, табл. 10В].

К бытовым предметам из погребений относится большая бронзовая швейная игла (рис. 4.-6). Ее прямой стержень длиной 12,5 см с заостренным концом имеет на противоположном конце ушко для продевания нитей. Часть стержня со стороны ушка отогнута по отношению к остальной части на 120 градусов. Этот изгиб вызван технологическими потребностями. Благодаря ему инструмент прочно удерживается большим, средним и указательным пальцами руки, что позволяет проталкивать иглу сквозь плотные материалы, такие как кожа и войлок. Ближайшие аналогии игле из Мадьярсая обнаружены в материалах поселения Бутакты-I, датируемых в пределах XVII–XIV вв. до н.э. [Горячев, Мотов, 2018, с. 38, 44].

Пастовые бусы (4 шт.) изготовлены из глины. Бусины ребристого типа овальной формы состоят из четырех–семи секций, размерами 0,8–1,3 см в длину и 0,3 см по диаметру внутреннего сечения (рис. 4.-7). Бронзовые бусы (41 шт.) округлой или битреугольной формы изготовлены из бронзовой проволоки толщиной 3 мм. Диаметр бусин до 1 см, размеры внутренней овальной окружности 0,4–0,5×0,3 см (рис. 4.-8). Данные изделия являются деталями украшений одежды погребенных и широко распространены в материалах могильников Казахстана эпохи бронзы.

Серия бронзовых украшений подобных форм, плакированных золотой фольгой, редко встречается в Жетысу среди материалов эпохи бронзы. Бронзовые желобчатые подвески в 1,75 и 2 оборота из могильника Мадьярсай-I соответствуют по технологии изготовления и форме серьгам в 1,5 оборота (рис. 5.-1, 2). Медной заготовке основы в виде стержня по образцу методом проковки придавалась форма в виде двух листков, соединенных перешейком. Для обеих подвесок характерна общая длина порядка 80 мм, перешейка – 3–4 мм и ширины листков – 8 мм. Толщина заготовки в области перешейка 1 мм, а листочков – 0,7 мм. Под основу из меди подкладывалась заготовка из золотой фольги толщиной 0,1 мм, несколько превышающая ее размеры. Края фольги заворачивались на медную заготовку и прижимались. Далее лопастям заготовки придавалась выпуклая форма посредством тиснения. Одновременно с этим все изделие сворачивалось в кольцо соответствующего количества оборотов.

Подобные серьги-подвески являются частью головных украшений и широко распространены в степной зоне Евразии в бронзовом веке. Такие изделия имели опре-

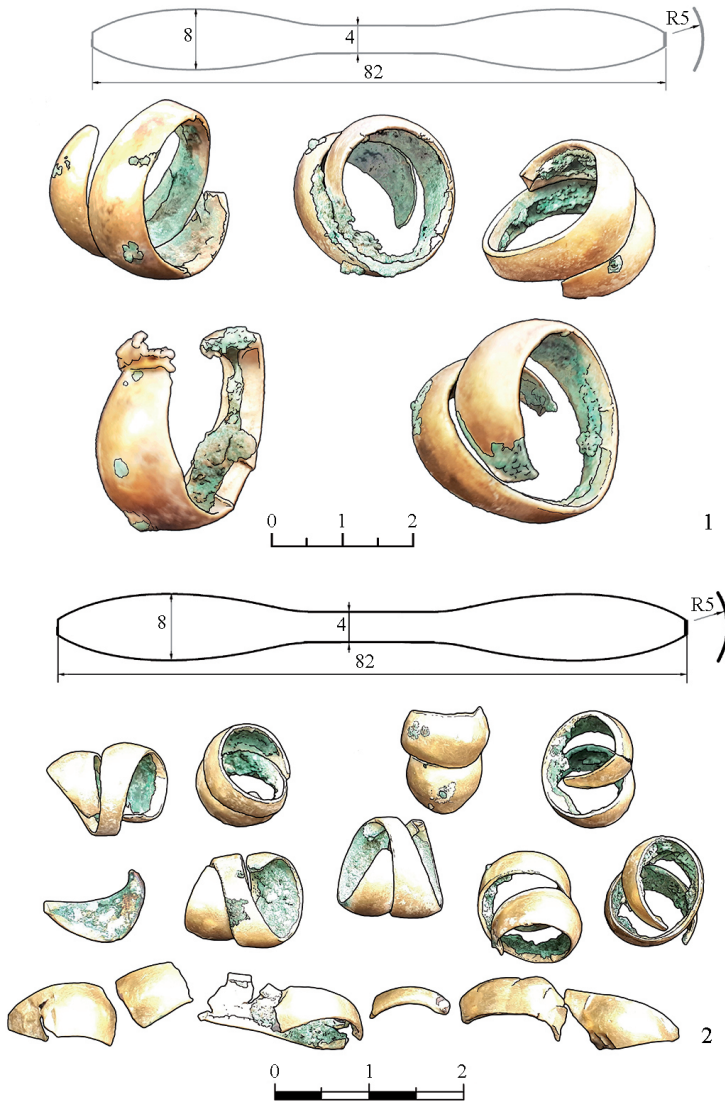


Рис. 5. Бронзовые желобчатые подвески, плакированные золотой фольгой, из могильника Мадьярсай-I: 1 – погребение 9 ограды №7; 2 – погребение 6 ограды №4

деленное своеобразие в каждом регионе своего распространения и фиксируются как в алакульских, так и федоровских комплексах андроновского круга [Аванесова, 1991, с. 53, 54, рис. 43; Куприянова, 2008, с. 24–26, рис. 13; Усманова, 2010, с. 64].

Ременные декоративные бронзовые обоймы, плакированные золотой фольгой, представлены двумя экземплярами, идентичными в конструктивном решении и декоративном оформлении (рис. 6.-1). Основы обойм из медных пластин толщиной 0,6–0,7 мм подверглись сильной коррозии. Из двух одна дошла в целом виде, вторая сохранилась фрагментарно. Конструктивная основа обеих обойм была выполнена из листа меди Т-образной формы. Горизонтальные плечики этой формы загибались на-

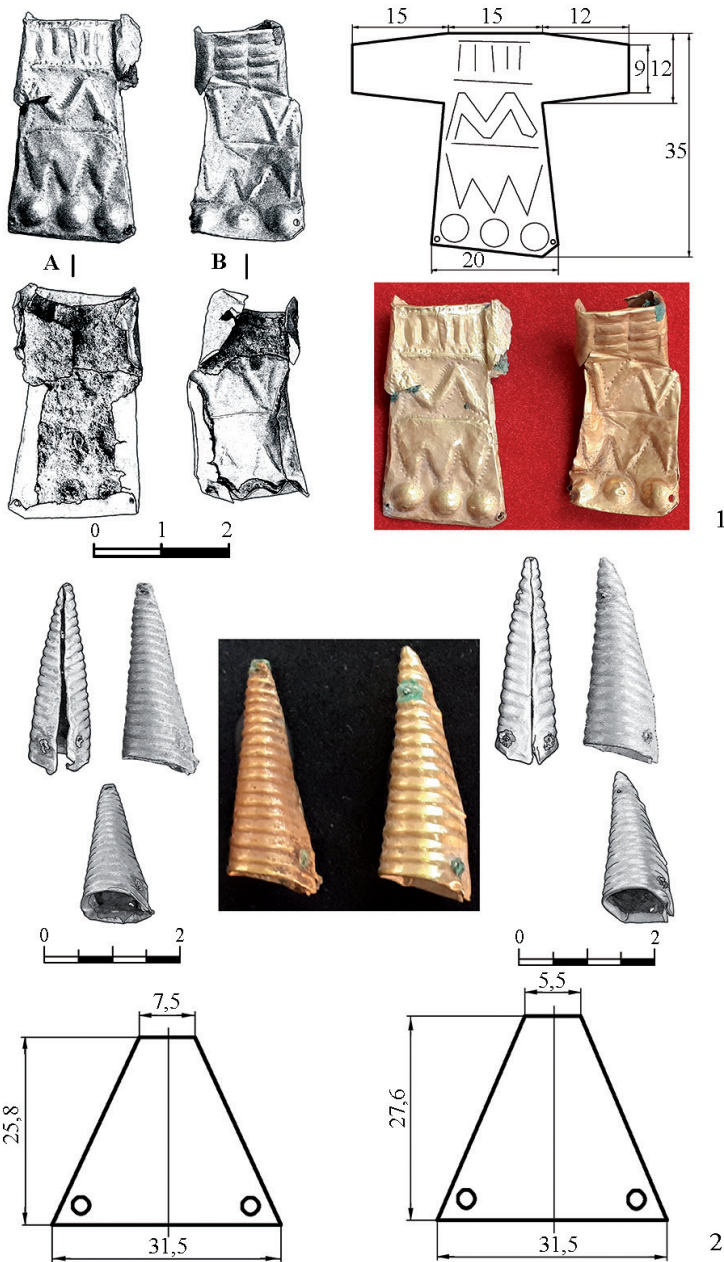


Рис. 6. Бронзовые декоративные украшения, плакированные золотой фольгой, из могильника Мадырсай-I: 1 – ременные обоймы; 2 – конические подвески

зад, образуя обойму. Центральный элемент заполняет орнаментальная композиция. Вертикальную ориентацию предметов декора в costume подтверждает наличие двух небольших отверстий по углам нижней части язычка каждой обоймы, возможно, для подвешивания дополнительных декоративных элементов.

На вертикальный элемент был предварительно нанесен узор в виде горизонтальных полос, зигзага, треугольников и полусферических выпуклостей. Форма орнамента, порядок следования элементов заранее определены. Вертикальная полоса заготовки разделена на четыре яруса. Верхний заполнен вертикальными (горизонтальными – второй случай) полосками. Ниже проходит зигзагообразная линия, которая в обоих случаях направлена по-разному, но принципиально имеет одинаковое количество изломов. Третий ярус представляет зубчатая полоса, три зубца которой обращены вниз. Завершает орнаментальную композицию ряд из трех выпуклых полусфер. Каждая полусфера соотнесена с зубцом предыдущего элемента.

Рельефный рисунок на бронзовых пластинах создавался методом чеканки и тиснения. На заполненную рельефом пластину накладывался соответствующей формы лист золотой фольги толщиной 0,1 мм и через мягкий, но достаточно плотный материал, например лист кожи/войлока, с усилием прижимался к основе. Вследствие высокой пластичности золота рисунок рельефа отпечатывался на фольге. Далее обводкой деревянным пуансоном уточнялся рисунок рельефа. Проявленный таким образом рельеф с медной пластины не позволял золотой фольге резко смещаться в сторону. Обе заготовки переворачивались вниз лицом и края золотой фольги загибались. Как завершающий этап обработки рельефа по контуру элементов орнамента наносились точечные удары тонким металлическим пуансоном.

Уже после плакирования медной обоймы в нижних углах основного элемента были проделаны два отверстия, вероятно, с целью прикрепления декоративных подвесок. Концы обоймы обжимались вокруг вертикально расположенного ремня по месту применения. Подобный тип ременных обойм с геометрическим орнаментом не известен в материалах андроновских комплексов. Характер их орнаментации близок символике нашивных бляшек головного убора женского костюма андроновских женщин [Усманова, 2010, с. 91–93] и бронзовых обойм Южного Зауралья и Казахстана [Куприянова, 2008, с. 29, рис. 18.-1–3].

Две конические декоративные подвески размером 2,76 см и 2,58 см в высоту и 1,2–1,3 см в диаметре основания (рис. 6.-2) изготовлены из бронзовой пластины, украшены поперечными рельефными поясками и плакированы золотой фольгой (фольга в обоих случаях имеет разный оттенок интенсивности цвета: в первом – светло-желтый, во втором – красноватый). Обе подвески можно считать выполненными рукой одного мастера, поскольку их размеры почти идентичны и в нанесении декора наблюдается единство технического решения. Медная основа обоих конусов практически полностью разрушилась в результате коррозии металла. Несмотря на это, золотая фольга, которой плакирована поверхность медной основы, находится в хорошей сохранности. Данные изделия, как и ранее описанное, представляются нам височными рельефными подвесками конической формы местной традиции эпохи бронзы.

По итогам археологических раскопок вещевого материала могильника Мадьярсай-I помимо бронзовых украшений составила керамическая посуда. Всего обработано 14 археологически целых и пять фрагментированных лепных широкогорлых керамических сосудов, представленных 13 горшками, тремя банками, и еще три фрагмента не позволяют определить их точную форму (рис. 7). Керамическая посуда изготовлена ленточным способом на твердой основе. Тесто хорошей отмучки, с примесью мелкого речного песка, органики, дресвы и реже шамота. Поверхность фрагментов имела раз-

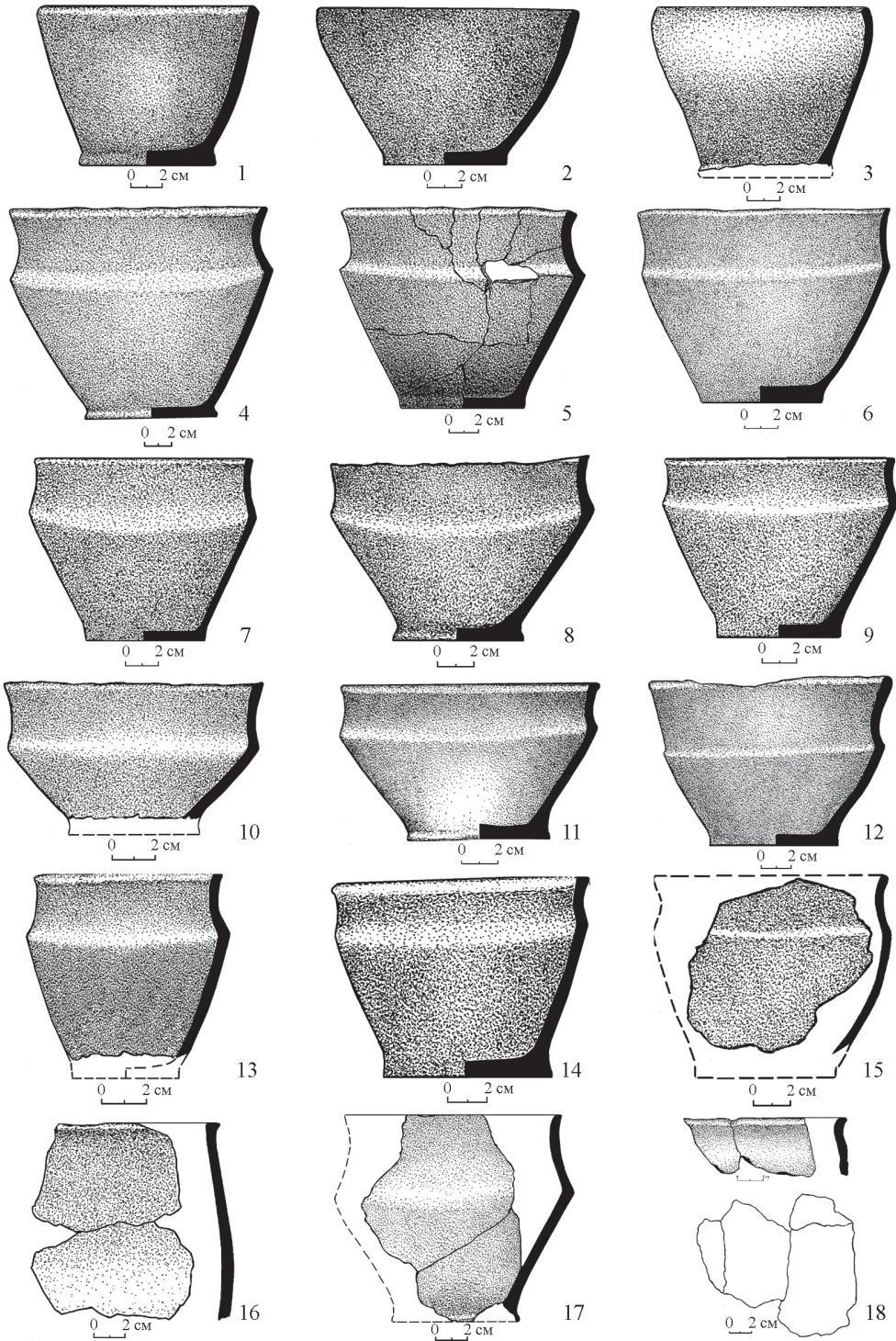


Рис. 7. Керамическая посуда эпохи бронзы из могильника Мадьярсай-I

личную степень прокаленности стенок и была обожжена в восстановительной атмосфере. Орнаментация на посуде практически отсутствует.

В рамках естественно-научных исследований произведен анализ почв из керамической посуды в захоронениях бронзового века (16 образцов) в лаборатории ИГН им. К.И. Сатпаева (д.г.н. С.А. Нигматова). Результаты показали отсутствие растительной пищи в погребальной посуде. Палинологическое изучение почв позволило предположить, что в горшках из могильника Мадьярсай-I, возможно, находились вода, молоко или бульон. Некоторые сосуды заполнялись грунтом в процессе захоронения, так как палиноспектры практически аналогичны пробам, полученным из контрольного шурфа.

Сосуды баночных форм имели слегка раздутые тулова или высокие прямые стенки (рис. 7.-1-3). Особенности горшковидной посуды проявляются в форме отдельных ее частей (рис. 7.-4-14, 18). Прямые или округлые невысокие венчики переходят в плечико с уступчиком. Тулово плавно сужается ко дну, дно плоское. Фрагменты крупных сосудов зафиксированы в качестве керамических крышек, накрывавших погребальную посуду сверху (рис. 7.-15-17, 19). Они представляли собой, как правило, фрагменты стенок горшковидных сосудов.

Среди близлежащих памятников региона наиболее близкие аналогии керамике могильника Мадьярсай-I отмечаются в соседних погребальных комплексах урочищ Ойжайлау, Кожабала и Тамгалы. Е.Е. Кузьмина [1994, с. 407] относила подобные способы формовки сосудов к алакульской линии развития гончарного производства андроновских племен. Подобная посуда ближе к алакульско-атасуской группе керамики Центрального Казахстана [Маргулан и др., 1966, с. 115; Кадырбаев и др., 1992, с. 187-189].

Заключение

Анализ материалов разведки и раскопок в совокупности с систематизированными данными ранее исследованных памятников дает возможность для предварительных культурно-хронологических определений. Структурная организация могильника и его положение в археологическом комплексе эпохи бронзы микрорайона показывают, что он являлся центральным кладбищем для жителей бронзового века ущелья Мадьярсай. Расположение погребальных конструкций компактными группами в различных частях, вероятно, маркирует территории отдельных семейно-родовых групп на общем племенном кладбище.

Материалы археологических раскопок показали, что исследованная конструкция относится к наиболее раннему этапу освоения этого микрорайона племенами андроновской культурно-исторической общности. Полученные данные позволяют определить функционирование могильника в пределах XIX-XIV вв. до н.э. с возможным выделением двух этапов, связанных с устройством длинных цепочек каменных оград (ранний – XIX-XVI вв. до н.э.) и сооружением отдельных семейных погребальных комплексов в виде одной-двух крупных оград с пристройками небольших конструкций детских подзахоронений (поздний – XV-XIV вв. до н.э.).

Возникновение и существование памятника можно связывать с процессом интенсивных контактов населения Центрального Казахстана и Жетысу, усвоивших как алакульско-атасуские, так и федоровско-нуринские культурные традиции андроновской общности. Особенности погребальной обрядности бронзового века населения двух соседних регионов свидетельствует о значительной степени социально-экономических и этнокультурных взаимосвязей между ними, что делает дальнейшие исследования перспективными.

Библиографический список

- Абдуганеев М.Т., Кирюшин Ю.Ф., Лузин С.Ю., Шамшин А.Б. Могильники развитой и поздней бронзы на Ближних Елбанах // Погребальный обряд древних племен Алтая. Барнаул : Изд-во Алт. ун-та, 1996. С. 11–19.
- Аванесова Н.А. Культура пастушеских племен эпохи бронзы азиатской части СССР (по металлическим изделиям). Ташкент : ФАН, 1991. 200 с.
- Вадецкая Э.Б. Археологические памятники в степях Среднего Енисея. Л. : Наука, 1986. 180 с.
- Гасс А., Горячев А.А. К вопросу о типологии и хронологии могильников эпохи бронзы в высокогорной зоне Заилийского Алатау // Вестник НГУ. Серия история, филология. 2016. Т. 15, №5. С. 85–123.
- Генинг В.Ф., Журавлева Г.Н. Классификация вещевого комплекса могильника Нырғында-II: застежки и съемные украшения // Поволжская археология. 2019. №1 (27). С. 150–163.
- Горячев А.А. О погребальных традициях племен эпохи бронзы Шулийских гор // Известия НАН РК. Сер. общественных и гуманитарных наук. 2013. №3. С. 3–28.
- Горячев А.А., Мотов Ю.А. Археологический комплекс Бутақты-I. Алматы: KazBookTrade, 2018. 264 с.
- Зданович Г.Б. Бронзовый век Урало-Казахстанских степей. Свердловск: Изд-во Урал. ун-та, 1988. 184 с.
- Зданович С.Я. Могильник эпохи бронзы Бурлук-I // По следам древних культур Казахстана. Алма-Ата : Наука, 1970. С. 154–163.
- Кадырбаев М.К. Могильник Жыланды на реке Нуре // В глубь веков. Алма-Ата : Наука, 1974. С. 24–45.
- Кадырбаев М.К., Курманкулов Ж. Культура древних скотоводов и металлургов Сары-Арки. Алма-Ата : Гылым, 1992. 250 с.
- Карабаспакова К.М. Жетысу и Южный Казахстан в эпоху бронзы. Алматы : Бегазы-Тасмола, 2011. 220 с.
- Кузьмина Е.Е. Откуда пришли индоарии? Материальная культура племен андроновской общности и происхождение индоиранцев. М. : Наука, 1994. 464 с.
- Куприянова Е.В. Тень женщины: Женский костюм эпохи бронзы как «текст» (по материалам некрополей Южного Зауралья и Казахстана). Челябинск : АвтоГраф, 2008. 244 с.
- Маргулан А.Х., Акишев К.А., Кадырбаев М.К., Оразбаев А.М. Древняя культура Центрального Казахстана. Алма-Ата : Наука, 1966. 436 с.
- Марьяшев А.Н., Горячев А.А. Вопросы периодизации и хронологии памятников эпохи бронзы Семиречья // Российская археология. 1993. №1. С. 5–19.
- Медоев А.Г. Гравюры на скалах. Сары-Арка, Мангышлак. Ч. 1. Алма-Ата : Жалын, 1979. 175 с.
- Молодин В.И. Бараба в эпоху бронзы. Новосибирск : Наука, 1985. 200 с.
- Свод памятников истории и культуры Республики Казахстан. Жамбылская область. Алматы : Дайк-пресс, 2002. Т. 2. 350 с.
- Усманова Э.Р. Костюм женщины эпохи бронзы Казахстана. Караганда; Лисаковск : Б.и., 2010. 176 с.

References

- Abdulganeev M.T., Kiryushin Yu.F., Luzin S.Yu., Shamshin A.B. Mogil'niki razvitoj i pozdnej bronzy na Blizhnie Elbanah [The Burial Grounds of Developed and Late Bronze in Blishnie Elbany]. Pogrebalnyi obryad drevnih plemen Altaya [Funeral Rite of the Ancient Tribes of Altai]. Barnaul : Izd-vo Alt. un-ta, 1996. Pp. 11–19.
- Avanesova N.A. Kul'tura pastusheskih plemen epohi bronzy aziatskoj chasti SSSR (po metallicheskim izdeliyam) [The Culture of Shepherd Tribes of the Bronze Age of the Asian Part of the USSR (for metal products)]. Tashkent : FAN, 1991. 200 p.
- Vadeckaya E.B. Arheologicheskie pamyatniki v stepyah Srednego Eniseya [Archaeological Sites in the Steppes of the Middle Yenisei]. L. : Nauka, 1986. 180 s.
- Gass A., Goryachev A.A. K voprosu o tipologii i hronologii mogil'nikov epohi bronzy v vysokogornoj zone Zailijskogo Alatau [On the Typology and Chronology of Burials of the Bronze Age in the High Mountain Zone of Zailiysky Mountains]. Vestnik NGU. Serya istoriya, filologiya [Vestnik NSU. Series History, Philology]. 2016. Vol. 15, №5. Pp. 85–123.
- Gening V.F., Zhuravleva G.N. Klassifikaciya veshchevogo kompleksa mogil'nika Nyrghinda-II: zastezhki i s"iemnye ukrasheniya [Classification of the Clothing Complex of the Cemetery of Nyrghind-II: Fasteners and Removable Jewelry]. Povolzhskaya arheologiya [Volga Archaeology]. 2019. №1 (27). Pp. 150–163.

Goryachev A.A. O pogrebal'nyh tradiciyah plemen epohi bronzy Shuilijiskih gor [On the Funerary Traditions of the Tribes of the Bronze Age at the Shuily Mountains]. *Izvestiya NAN RK. Seriya obshchestvennyh i gumanitarnyh nauk* [News of the NAS of the Republic of Kazakhstan. Ser. Social Sciences and Humanities], 2013. №3. Pp. 3–28.

Goryachev A.A., Motov Yu.A. Arheologicheskij kompleks Butakty-I. [Archaeological Site of Butakty-I]. Almaty : KazBookTrade, 2018. 264 p.

Zdanovich G.B. Bronzovyj vek Uralo-Kazahstanskih stepej. [Bronze Age of the Ural-Kazakhstan Steppes]. Sverdlovsk : Izd-vo Ural. un-ta, 1988. 184 p.

Zdanovich S.Ya. Mogil'nik epohi bronzy Burluk-I [Burial Ground Burluk-I]. *Po sledam drevnih kul'tur Kazahstana* [Following the Traces of Ancient Cultures of Kazakhstan]. Alma-Ata : Nauka, 1970. Pp. 154–163.

Kadyrbaev M.K. Mogil'nik Zhylandy na reke Nure [Zhylandy Burial Ground on the Nura River]. *V glub' vekov* [In the Depths of Centuries]. Alma-Ata : Nauka, 1974. Pp. 24–45.

Kadyrbaev M.K., Kurmankulov Zh. Kul'tura drevnih skotovodov i metallurgov Sary-Arki [The Culture of Ancient Herders and Metallurgists of Sary-Arki]. Alma-Ata : Gylm, 1992. 250 p.

Karabaspakova K.M. Zhetysu i Yuzhnyj Kazahstan v epohu bronzy [Zhetysu and South Kazakhstan in the Bronze Age]. Almaty : Begazy-Tasmola, 2011. 220 p.

Kuz'mina E.E. Otkuda prishli indoarii? Material'naya kul'tura plemen andronovskoj obshchnosti i proishozhdenie indoiraev [Where did the Indo-Aryans Come from? The Material Culture of the Andronovo Tribes and the Origin of the Indo-Iranians]. M. : Nauka, 1994. 464 p.

Kupriyanova E.V. Ten' zhenshchiny: Zhenskij kostyum epohi bronzy kak «tekst» (po materialam nekropolej Yuzhnogo Zaural'ya i Kazahstana) [The Woman's Shadow: Women's Costume of the Bronze Age as a "Text" (based on materials from the necropolises of the South Trans-Urals and Kazakhstan)]. Chelyabinsk : AvtoGraf, 2008. 244 p.

Margulan A.Kh., Akishev K.A., Kadyrbaev M.K., Orazbaev A.M. Drevnyaya kul'tura Central'nogo Kazahstana [Ancient Culture of Central Kazakhstan]. Alma-Ata : Nauka, 1966. 436 p.

Mar'yashev A.N., Goryachev A.A. Voprosy periodizacii i hronologii pamyatnikov epohi bronzy Semirech'ya [Issues of Periodization and Chronology of the Sites of the Bronze Age of Semirechye]. *Rossijskaya arheologiya*. 1993. №1. Pp. 5–19.

Medoev A.G. Gravyury na skalah. Sary-Arka, Mangyshlak. Ch. 1 [Engravings on the Rocks. Sary-Arka, Mangyshlak. Part 1]. Alma-Ata : Zhalyln, 1979. 175 p.

Molodin V.I. Baraba v epohu bronzy [Baraba in the Bronze Age]. Novosibirsk : Nauka, 1985. 200 p. Svod pamyatnikov istorii i kultury Respubliki Kazahstan. Zhambylskaya oblast' [The Set of Monuments of History and Culture of the Republic. Zhambyl Region]. Almaty : Dajk-press, 2002. T. 2. 350 p.

Usmanova E.R. Kostyum zhenshchiny epohi bronzy Kazahstana [Costume of a Woman of the Bronze Era of Kazakhstan]. Karaganda ; Lisakovsk : B.i., 2010. 176 p.

A.A. Goryachev

A.Kh. Margulan Institute of Archaeology, Almaty, Kazakhstan

BRONZE AGE BURIAL MOUND MADYARSAI-I FROM NORTH-EAST SLOPES OF KINDYKTAS OF THE MOUNTAINS

New materials of burial mound of Bronze age Madyarsai-1, located at North East slopes of Kindyktas ridge are introduced into scientific circulation. Monument's structure and its position in archaeological complex of Bronze age from gorge Kindyktas have been detailed. For population of Bronze epoch in this region this place used to be a central cemetery. Separate burial structures as small groups in different parts of the cemetery, presumably demonstrate territories of individual families and tribal groups in a common tribal cemetery. According to the materials of archaeological excavations, it can be seen that researched complex consists of 28 stone fences in one construction. Burials were made in stone boxes and cysts, both according to the cremation rite, and with corpse-laying in a crouched form on the left side with the head to the West. The results of cameral processing of artifacts made it possible to find out the characteristic and individual elements of funeral traditions in the region. Received data obtained allow us to distinguish two stages in the functioning of the burial ground – the 18th–17th centuries BC and the 16th–14th centuries BC and link them with the development of mixed Alakul and Fedorovo traditions of the Andronovo cultural and historical community. Analysis of funeral traditions and material gives reason to assume a significant degree of mutual influence Ancient cultures during Bronze epoch in Central Kazakhstan and Jetysu.

Key words: Jetysu, Kindyktas mountains, Madyarsay gorge, Bronze Age, Andronovo cultural and historical community, burial, burial constructions, ceramics, bronze, burial rite.