

ПЕРСОНАЛИИ

УДК 572

А.В. Дедик (Южакова)

Сибирский федеральный университет, Красноярск, Россия

«ПОКА АНТРОПОЛОГИ ЕСТЬ...»: ПАМЯТИ СИБИРСКОГО АНТРОПОЛОГА АРКАДИЯ РОМАНОВИЧА КИМА*

В очерке, посвященном памяти известного ученого, рассматриваются этапы биографии и научной деятельности, а также анализируются основные научные работы Аркадия Романовича Кима. Результаты его исследований, тематика которых была достаточно разнообразной, внесли существенный вклад в изучение антропологического состава коренных народов Сибири: кызыльцев, шорцев, кумандинцев, телеутов, барабинских татар. Результаты многолетней научной работы позволили А.Р. Киму выделить промежуточный своеобразный северо-алтайский антропологический вариант. Обладая особыми морфологическими особенностями (более длинной, узкой и высокой мозговой коробкой, менее широким и более профилированным, но нередко более высоким лицом), выделенный тип выходит за пределы вариаций уральского и южносибирского типа и занимает самостоятельное таксономическое положение в расовой систематике народов Сибири. Талантливый педагог и организатор науки, Аркадий Романович является основателем Кабинета антропологии на базе Алтайского государственного университета, который сегодня, наряду с центрами Томска, Новосибирска и Тюмени, является одним из крупных центров хранения и обработки антропологических материалов в Сибири.

Ключевые слова: А.Р. Ким, палеоантропология, краниология, Алтае-Саянское нагорье, коренные народы Западной и Южной Сибири, Кабинет антропологии НИ ТГУ, Алтайский государственный университет.

DOI: 10.14258/tpai(2020)1(29).-12

Введение

Кабинет антропологии Национального исследовательского Томского государственного университета (далее КА НИ ТГУ) стал моей отправной точкой в мир антропологии. Представители томской антропологической школы – Аркадий Романович Ким (рис. 1) и Владимир Анатольевич Дрёмов были одними из первых антропологов, с работами которых меня познакомил мой первый научный руководитель – Марина Петровна Рыкун**.

К сожалению, с Аркадием Романовичем я не была знакома лично, однако память, которую хранят о нем друзья и коллеги, та теплота, с которой отзываются все, кто был с ним знаком, жизнь и трагическая смерть сделали его для меня не только автором прочитанных статей по антропологии Западной и Южной Сибири.

* Статья написана по материалам доклада, прозвучавшего на Международной научной конференции «Проблемы изучения изменчивости в антропологии. Новое в многообразии традиционного», посвященной 85-летию со дня рождения выдающегося антрополога, доктора исторических наук, профессора А.А. Зубова (13–16 мая 2019 г., Москва). В рамках конференции прошла секция «„Памяти посвящается...“: российская антропология в лицах». Данное направление сформировалось в рамках традиции Центра физической антропологии Института этнологии и антропологии РАН вспоминать своих учителей, наставников и коллег, уже ушедших из жизни, но оставивших яркий след в жизни каждого из докладчиков.

** Марина Петровна Рыкун – антрополог, канд. ист. наук, заведующий КА НИ ТГУ. Область научных интересов: палеоантропология, расо- и этногенез коренных народов Сибири, геоинформационные технологии в антропологии, история антропологических исследований в Сибири.

В имеющейся библиографии, посвященной жизни и творчеству А.Р. Кима, вырисовывается личность человека неординарного, увлеченного своим делом, интересного и неутомимого исследователя, честного и мужественного и в то же время мягкого и деликатного человека [Дрёмов, Львова, 1996; Кирюшин, 1996; Молодин, 1996; Боброва, Рыкун, 1998; Рыкун, 2001].

Биография

Аркадий Романович Ким родился 2 февраля 1946 г. в Узбекистане, в г. Ангрене (Ташкентская область). После окончания школы в 1963 г. он переехал в Томск и стал работать там контролером III разряда Томского электромеханического завода. В 1965 г. был мобилизован в ряды Советской армии (рис. 2). Службу проходил в Москве. В 1968 г., после демобилизации, А.Р. Ким возвращается на родину и пробует поступить на философский факультет Ташкентского государственного университета. Однако по не зависящим от него обстоятельствам не был зачислен в студенты.

В данной ситуации нельзя не согласиться с выражением: «что ни делается – все к лучшему». Поскольку уже на следующий год (1969) Аркадий Романович поступает на первый курс историко-филологического факультета Томского государственного университета им. В.В. Куйбышева (ныне НИ ТГУ).



Рис. 1. Аркадий Романович Ким (1946–1993) – канд. ист. наук, антрополог, крупный специалист по антропологии коренного населения Алтае-Саянского нагорья. Февраль 1980 г. (фото из семейного архива)

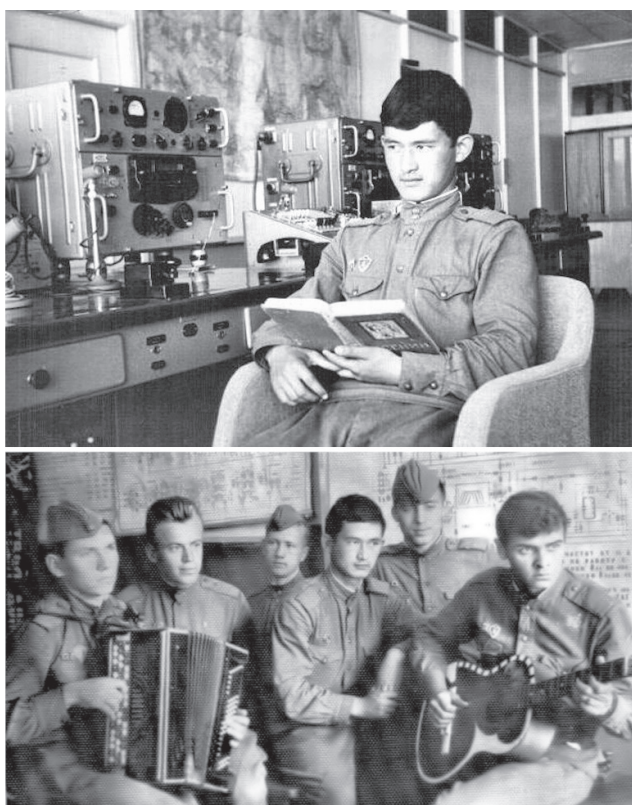


Рис. 2. Старший сержант А.Р. Ким, войска связи, Москва, Домодедово, 1966–1968 гг. (фото из семейного архива)

А.Р. Ким в Томском государственном университете

Среди университетских учителей Аркадия Романовича стоит отметить таких выдающихся исследователей, как В.А. Дрёмов*, Г.И. Пелих**, Э.Л. Львова***, Б.Г. Могильницкий****, В.И. Матюшенко*****, З.Я. Бояршинова*****. Его сокурсниками были А.И. Боброва*****, В.Б. Богомолов*****, Е.П. Цепенникова***** (рис. 3).

О профессии антрополога Аркадий Романович вовсе не задумывался, когда поступал в университет. Он хотел стать философом. Однако его дальнейшую научную судьбу определило знакомство с будущей женой. Евгения Павловна Цепенникова являлась одногруппницей А.Р. Кима и всегда мечтала быть археологом. Аркадий Романович, не понимая этого увлечения, иногда говорил: «Только ограниченные люди могут всю жизнь копаться в земле», на что Евгения Павловна отвечала: «Только словоблуды могут заниматься философией».

На 1 курсе Е.П. Цепенникова активно посещала археологический кружок, организованный В.И. Матюшенко. В рамках археологического кружка краткий курс основ антропологии читал студентам В.А. Дрёмов, в то время заведовавший Кабинетом антропологии Томского государственного университета (далее КА ТГУ). Обладая ярким и самобытным педагогическим талантом, Владимир Анатольевич произвел огромное впечатление на Евгению Павловну. Вдохновившись его лекциями, она стала часто упоминать и много рассказывать Аркадию Романовичу о том, какой гениальный ученый и выдающийся лектор В.А. Дрёмов. Поэтому вместо археологической практики, которая на факультете была обязательной для студентов первого курса, Аркадий Романович поехал летом 1970 г. в свою первую антропологическую экспедицию на р. Чулым под руководством В.А. Дрёмова.

После экспедиции осенью 1970 г. А.Р. Ким был зачислен в КА ТГУ лаборантом. В дальнейшем на протяжении учебы Аркадий Романович каждый полевой сезон проводил в комплексных экспедициях, руководил археологическими раскопками в отсутствие В.А. Дрёмова, осуществлял сбор этнографического и антропологического материала, а также проводил самостоятельные разведочные поездки. Подробные описания разведок и экспедиционной жизни А.Р. Кима в период его учебы и работы в КА ТГУ,

* Владимир Анатольевич Дрёмов (1940–1996) – антрополог, канд. ист. наук, специалист по антропологии коренного населения Сибири. Внес значительный вклад в создание уникальной коллекции по краниологии Северной Евразии на базе КА НИ ТГУ.

** Галина Ивановна Пелих (1922–1999) – историк, д-р ист. наук, область научных интересов: история и этнология коренных народов Сибири.

*** Элеонора Львовна Львова (1940–2014) – этнолог, канд. ист. наук, ведущий специалист в области изучения истории и культуры коренных народов Томской области.

**** Борис Георгиевич Могильницкий (1929–2014) – историк, д-р ист. наук, один из крупных отечественных методологов истории.

***** Владимир Иванович Матюшенко (1928–2005) – археолог, историк, д-р ист. наук, область научных интересов: неолит и бронзовый век Сибири и история сибирской археологии.

***** Зоя Яковлевна Бояршинова (1909–1986) – историк, д-р ист. наук, крупный специалист по истории Сибири XVII в.

***** Анна Ивановна Боброва – археолог, канд. ист. наук, область научных интересов: Западная Сибирь в эпоху средневековья.

***** Владимир Борисович Богомолов – профессор, сфера научных интересов: история костюма, декоративно-прикладного искусства, орнамента народов Западной Сибири, Евразии в предметной области этноархеологии, этнографии, искусствоведения.

***** Евгения Павловна Цепенникова – культуролог, директор Центра культуры АлтГТУ им. И.И. Ползунова, жена Аркадия Романовича.



Рис. 3. Выпускное фото группы 391, кафедра истории СССР досоветского периода (заведующая кафедрой. З.Я. Бояринова), историко-филологический факультет ТГУ им. В.В. Куйбышева. Июнь 1974 г. (фото из семейного архива)

сделанные на основе его полевых дневников, приведены в публикации А.И. Бобровой и М.П. Рыкун [Боброва, Рыкун, 1998].

Владимира Анатольевича Дрёмова, ставшего для А.Р. Кима учителем и наставником и передавшего ему весь свой накопленный практический опыт и теоретические наработки в области этнической антропологии, можно по праву считать последователем лучших традиций русских ученых-антропологов [Рыкун, 2008а, с. 16]. В ТГУ планомерное и целенаправленное антропологическое исследование народов Западной Сибири неразрывно связано, во-первых, с деятельностью В.А. Дрёмова, во-вторых, с работой Проблемной научно-исследовательской лаборатории истории, археологии и этнографии Сибири Томского государственного университета (ПНИЛ ИАЭС ТГУ), открывшейся в 1968 г. [Рыкун, 2008б, с. 96]. Междисциплинарный характер лаборатории, в которой развернули свою деятельность историки, археологи, антропологи, этнографы, а также необходимость развития расогенетических исследований послужили стимулом для создания в 1976 г. сектора антропологии, в структуру которого вошел и КА ТГУ [Рыкун, 2003, с. 283–284]. С первых дней работы сектора активную работу в нем развернули В.А. Дрёмов, А.Н. Багашёв*, А.Р. Ким (рис. 4).

В 1974 г. А.Р. Ким защитил выпускную дипломную работу «Антропологический тип кызыльцев в связи с вопросом их происхождения» (научный руководитель В.А. Дрёмов).

* Анатолий Николаевич Багашёв – антрополог, д-р ист. наук, ведущий специалист в области этногенеза, палеоантропологии и этнической антропологии древнего и современного населения Северной Азии.



Рис. 4. А.Р. Ким, А.Н. Багашёв, В.А. Дрёмов на майской демонстрации. Томск, 1979 или 1982 г.* (фото из семейного архива)

После окончания историко-филологического факультета ТГУ в 1974 г. и получения диплома по специальности «Историк. Преподаватель истории и обществоведения» Аркадий Романович был зачислен в постоянный штат ПНИЛ ИАЭС ТГУ и сразу же включился в планомерные антропологические исследования коренного населения Западной и Южной Сибири. В первый период работы сектора антропологии основной акцент делался на сбор и обработку краниологического материала, в силу его полной сопоставимости для классификации антропологических типов, а также как более информативного в плане расово-диагностического изучения популяций [Алексеев, 1969; Дрёмов, 1998].

В то же время А.Р. Ким занимался подготовкой и проведением собственных выездов и экспедиций. В июле 1975 г. Аркадий Романович руководил антропологическим отрядом комплексной археолого-этнографо-антропологической экспедиции ТГУ, проводившим раскопки кладбища чулымских тюрок на р. Чулым близ д. Рубеж. Однако по непредвиденным обстоятельствам работы на памятнике пришлось прекратить и продолжить только следующим летом [Боброва, Рыкун, 1998, с. 36].

С 20 июля по 18 августа 1975 г. проходила первая самостоятельная экспедиция Аркадия Романовича в д. Челухоево Кемеровской области [Боброва, Рыкун, 1998, с. 35–36]. До начала экспедиции (23–29 июня 1975 г.) был организован предварительный выезд в Кемеровскую область с целью разведки и выбора места работ. После многочисленных изысканий оказалась выбрана д. Челухоево, а после получения устного согласия от старейшин деревни, поскольку кладбище находилось в центре деревни (согласие жителей было необходимо), определены сроки экспедиции [Боброва, Рыкун, 1998, с. 36]. В итоге в ходе проведенных работ на кладбище некрещенных телеутов собрано 85 черепов, которые дополнили уже имевшиеся краниологические коллекции коренных народов Сибири КА ТГУ [Дрёмов, 1998, с. 27]. Необходимо подчеркнуть, что данная экспедиция в полной мере повлияла на дальнейшую судьбу Анатолия Николаевича Багашёва, который тогда был студентом исторического факультета ТГУ. Впервые побывав в 1975 г. на антропологической практике, руководителем которой являлся Аркадий Романович, Анатолий Николаевич в дальнейшем связал свою научную деятельность с антропологией, а также стал верным другом, коллегой и соратником А.Р. Кима [Багашёв, 2017, с. 32].

* По словам Е.П. Цепенниковой фотография была сделана в 1979 г., в книге А.Н. Багашёва [2011] указан 1982 г.



Рис. 5. Горно-Алтайская АО. Полевые будни экспедиции. Июль 1977 г.
(фото из семейного архива)

«Аркадий Романович обладал редкой притягательной силой, был чрезвычайно общителен и расположен к людям, готовым в любую минуту оказать помощь словом и делом каждому, кто в ней нуждался» [Дрёмов, Львова, 1996, с. 8].

После успешно проведенной экспедиции начиная с 1975 г. Аркадий Романович практически ежегодно проводил самостоятельные экспедиции*: в 1976 г. руководил отрядом в Горной Шории; в 1977 г. работал в Горно-Алтайской АО и в Горной Шории (рис. 5); в 1978-м осуществлял исследования на территории Алтайского края (совместно с М.В. Шуньковым); в 1982 г. – раскапывал позднесредневековое кладбище барабинских татар (совместно с В.А. Дрёмовым, А.И. Соловьевым); в 1981 и в 1983–1985 гг. продолжил полевые изыскания в Горно-Алтайской АО (рис. 6). Также А.Р. Ким участвовал в сборе антропологического и этнографического материала в Томской, Новосибирской, Кемеровской областях и в Алтайском крае, готовил к печати свои первые научные статьи, которые вышли в 1978 г. [Ким, 1978а; 1978б]. Всего Аркадий Романович провел около 25 собственных антропологических экспедиций [Боброва, Рыкун, 1998].

«В памяти Аркадий Романович остается заботливым, внимательным и решительным руководителем, без которого невозможно представить себе успешную работу всей экспедиции» [Боброва, Рыкун, 1998, с. 44].

В 1978 г. Аркадий Романович прикрепляется в качестве соискателя к отделу антропологии Института этнографии АН СССР, где утверждается тема его диссертации: «Происхождение шорцев и бачатских телеутов по данным антропологии». Руководителем был назначен В.П. Алексеев**. Валерий Павлович Алексеев на тот момент уже являлся крупным специалистом по исследованию этнической антро-

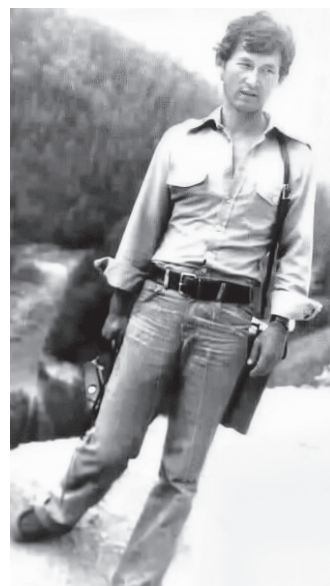


Рис. 6. А.Р. Ким в экспедиции в Горной Шории. 1980-е гг.
(фото из семейного архива)

* Далее перечислены самостоятельные экспедиции А.Р. Кима в период его работы в Томском государственном университете.

** Валерий Павлович Алексеев (1929–1991) – антрополог, историк, археолог, академик АН СССР. Крупнейший специалист в области этнической и эволюционной антропологии, теории расоведения и географии человеческих рас, палеоантропологии многих регионов Старого и Нового Света, истории науки. Автор концепции исторической антропологии, а также ряда методических работ по краниологии и остеометрии.



Рис. 7. Сотрудники сектора антропологии ПНИЛ ИАЭС ТГУ (слева направо): А.Н. Багашёв, А.Р. Ким, В.А. Дрёмов. 1982 г. [Рыкун, 2003, с. 283]

ная полная сводка современных краниологических источников, на основании которых подробно рассматривался антропологический состав всех народов, живущих в Западной Сибири. Стоит отметить, что актуальность этого научного труда и на сегодняшний момент не пропала – монография остается одним из основных трудов по проблемам происхождения народов Западной Сибири.

7 апреля 1987 г. состоялась защита диссертации Аркадия Романовича, тема которой была немного шире, чем заявленная предыдущая: «Антропологический состав и вопросы происхождения коренного населения северных предгорий Алтая» [Ким, 1987]. Защита диссертации прошла блестяще, и В.П. Алексеев положительно отзывался о научной работе Аркадия Романовича. «Валерий Павлович прочил ему блестящее будущее в науке. Так оно, конечно, и было бы...» [Молодин, 1996, с. 15].

А.Р. Ким и Алтайский государственный университет

В 1988 г. Аркадий Романович вместе со своей женой Евгенией и дочерью Мариной (1971 г.р.) и Натальей (1981 г.р.) переезжает в г. Барнаул, где начинается новый этап его научной деятельности (рис. 8).

Переезд в другой город был обусловлен, во-первых, личными причинами (родители и родственники жены А.Р. Кима были из г. Барнаула), а во-вторых, перспективными возможностями для научной работы. Близкий друг и коллега А.Р. Кима Юрий Федорович Кирюшин* после переезда в г. Барнаул в 1977 г. стал убеждать Аркадия Романовича в на-

пологии, теории расоведения, а также палеоантропологии многих регионов СССР (в том числе Южной Сибири) [Арутюнов, Золотарева, 1992].

Во 2-й половине 1980-х гг. сотрудники ПНИЛ ИАЭС ТГУ, а также единомышленники и близкие друзья – Владимир Анатольевич Дрёмов, Аркадий Романович Ким и Анатолий Николаевич Багашёв (рис. 7) – начинают совместную работу над обобщающей монографией «Очерки культурогенеза народов Западной Сибири» [Очерки ..., 1998].

Основой монографии стала представительная антропологическая коллекция практически всех коренных народов Западной и Южной Сибири, собранная в ходе целенаправленной работы археологов и антропологов, организованной руководителем сектора антропологии ПНИЛ ИАЭС ТГУ В.А. Дрёмовым [Очерки ..., 1998, с. 6–7].

Усилиями А.Н. Багашёва, который после преждевременной смерти А.Р. Кима (1993 г.) и В.А. Дрёмова (1996 г.) полностью взял на себя труд по завершению начатой работы, книга издана в 1998 г. На тот момент это была единствен-

* Юрий Федорович Кирюшин – известный археолог и историк, д-р ист. наук, профессор; ведущий ученый по проблемам древней истории Сибири (от неолита до раннего железного века).

личии огромной перспективы развития антропологического направления на Алтае и последующего открытия Кабинета антропологии на базе Алтайского государственного университета (далее – АлтГУ) [Кирюшин, 1996, с. 10].

С первых дней работы в АлтГУ (12 октября 1988 г.) Аркадий Романович активно включается как в планомерные археологические работы университета, так и в работу по формированию и созданию Кабинета антропологии.

«Аркадия Романовича быстро узнали и полюбили в университете... сформировался своеобразный феномен Аркадия Романовича, в хорошем смысле этого слова, который будет жить, пока будут жить люди, знавшие его» [Кирюшин, 1996, с. 12].

Недавно открывшийся (1985 г.) и активно развивающийся на тот момент на базе университета Музей археологии и этнографии Алтая стал основой для создания Кабинета антропологии. А.Р. Ким совместно с Г.Л. Нехведавичюсом*, директором музея, в структуру которого и вошел Кабинет антропологии, готовил помещение под хранение коллекций, вел переговоры с археологами, работавшими на Алтае, о передаче антропологических материалов в Кабинет антропологии АлтГУ [Кирюшин, 1996, с. 11]. Вскоре наладилась система поступления и хранения коллекций, активно шла обработка, а также введение новых материалов в научный оборот.

В 1980-х гг. в связи с увеличением объема строительства мелиоративных систем на территории Алтая специалисты АлтГУ, среди которых и А.Р. Ким, активно включились в работы по организации и проведению аварийно-спасательных археологических раскопок [Владимиров, Ким и др., 1990]. Полученные материалы пополняли уже имевшуюся коллекцию созданного Кабинета антропологии, формировался каталог вновь поступавших материалов, в котором по итогу зарегистрировано около 300 черепов. Большинство из них было без инвентарных номеров. В будущем, когда коллекции Кабинета стали бы представительными, Аркадий Романович хотел опубликовать каталог краниологических коллекций Кабинета антропологии АлтГУ, как это было сделано им совместно с В.А. Дрёмовым в КА ТГУ [Дрёмов, Ким, 1979].

Аркадий Романович внес большой вклад в становление антропологических исследований в АлтГУ. При нем устанавливаются научные связи с коллегами-антропологами ряда зарубежных стран: Монголии, Венгрии, США и особенно Кореи [Дрёмов, Львова, 1996, с. 8]. Сегодня в Кабинете антропологии АлтГУ, которым заведует С.С. Тур**, осуществляется камеральная обработка, хранение, реставрация и каталогизация



Рис. 8. Аркадий Романович Ким дома с семьей. Томск, апрель 1982 г. (фото из семейного архива)

* Генрикас Леоно Нехведавичюс – выпускник исторического факультета АлтГУ, бывший директор Музея археологии и этнографии Алтая, ныне директор Музея истории Алтайского госуниверситета им. В.И. Неверова.

** Светлана Семеновна Тур – антрополог, канд. ист. наук, заведующий Кабинетом антропологии АлтГУ. Область научных интересов: палеоантропология и биоархеологические реконструкции населения Алтая.

зация палеоантропологических материалов, поступающих с территории археологических раскопок. Ведется последующая научная обработка.

Способность к преподаванию у Аркадия Романовича реализуется в полной мере именно на историческом факультете АлтГУ. В период работы он читал курсы по антропологии и этнографии для студентов разных курсов. Через два года преподавания он избирается старшим преподавателем кафедры археологии, этнографии и источниковедения, а через год – доцентом той же кафедры [Кирюшин, 1996, с. 11].

Из немногочисленных учеников А.Р. Кима на сегодняшний момент антропологией продолжает заниматься Д.В. Поздняков*. Дмитрий Владимирович являлся учеником Аркадия Романовича совсем недолго, успев на первом курсе (1992 г.) написать под его руководством курсовую работу по методике определения пола и возраста. Несмотря на столь короткий период наставничества, Аркадий Романович сумел привить своему ученику интерес к антропологии и тягу к науке.

«Это был уникальный человек, редкой доброты и порядочности, наделенный неисчерпаемым человеколюбием, обладающий талантом пытливого исследователя» [Молодин, 1996, с. 14].

В 1991–1992 гг. А.Р. Ким являлся начальником Катунской археологической экспедиции, целью которой являлось исследование археологических памятников, попадавших в зону затопления водохранилища Катунской ГЭС. Экспедиция проходила на территории Республики Алтай на р. Катунь и вкуче с различными хозяйственными работами на территории Алтайского края явилась на тот момент определенным толчком в развитии археологии на базе кафедры археологии, этнографии и источниковедения АлтГУ [Западная и Южная Сибирь..., 2005, с. 4]. Судя по воспоминаниям друзей и коллег, работа экспедиций под руководством А.Р. Кима всегда была четко организована и устроена без каких-либо трудностей: транспорт, питание, отдых (и это даже в трудные 1990-е гг.) [Кирюшин, 1996, с. 11].

Открытие в 1991 г. при АлтГУ Научно-исследовательского института гуманитарных исследований (далее – НИИ ГИ), как символа интеграции археологов, историков, социологов и искусствоведов, послужило источником развития у А.Р. Кима таланта умелого организатора науки. Когда возник вопрос о выборе руководителя нового учреждения, кандидатура Аркадия Романовича была поддержана единогласно [Кирюшин, 1996, с. 12]. Создание и становление новой организации, как правило, влечет за собой множество проблем, при решении которых А.Р. Ким по-настоящему проявил свои административные и организаторские способности. Совместно с Ю.Ф. Кирюшиным, который на тот момент являлся научным руководителем НИИ ГИ, они определили перспективные векторы развития института, сформировали его отделы и сектора. Сколько впереди было научных планов и открытий, «... но эта трагедия оборвала жизнь Аркаши на самом взлете» [Кирюшин, 1996, с. 12].

***Научные интересы и вклад А.Р. Кима
в развитие антропологии Западной и Южной Сибири***

А.Р. Ким и палеоантропология коренного населения Хакасии

Одной из первых научных проблем, разрешением которой стал заниматься А.Р. Ким, являлась проблема происхождения коренного населения Хакасии. Аркадием Романовичем была изучена группа кызыльцев, которая оставалась до этого долгое время антропологиче-

* Дмитрий Владимирович Поздняков – антрополог, канд. ист. наук, научные интересы: палеоантропология, реконструкция костюма.

ски не изученной [Ким, 1978а]. Необходимо отметить, что отсутствие в литературе данных по кызыльцам тормозило изучение этногенеза и этнической истории коренных народов Сибири. В частности это касалось чулымских тюрок, которые по историческим данным наиболее тесно были связаны именно с этой группой хакасов [Бояршинова, 1950, с. 74].

Начало антропологического изучения Хакасии предпринял А.И. Ярхо, собравший огромный материал по соматологии Алтае-Саянского нагорья, который был издан посмертно [Ярхо, 1947]. Краниологическое исследование населения Хакасии было начато В.П. Алексеевым. В 1950-х гг. собраны и изучены палеоантропологические материалы по четырем родоплеменным группам Хакасии: бельтырам, сагайцам, койбалам и качинцам [Алексеев, 1959; 1963].

Неоднократно обращаясь к краниологическому материалу по хакасам, В.П. Алексеев [1963, с. 144] пришел к заключению, что вариации краниологических признаков и некоторые особенности строения лица, фиксируемые на живом человеке, не могли образоваться без участия европеоидной древней примеси в составе хакасов. И краниологические данные по современному или близкому к современности населению, и соматические признаки свидетельствуют о разном удельном весе одних и тех же по происхождению европеоидных элементов в составе хакасских групп. Особенности центрально-азиатских монголоидов особенно резко выражены у качинцев, а частично – у сагайцев. Бельтыры и частично койбалы являются носителями другого монголоидного комплекса, свойственного древним монголоидам таежной зоны [Алексеев, 1963, с. 161–162].

В.П. Алексеевым убедительно показана ошибочность отнесения общей выборки хакасских черепов к уральскому или южносибирскому антропологическому типу, поскольку каждая родоплеменная группа имеет свои краниологические особенности. Так, к примеру, качинцы сближаются с представителями южносибирского типа, а бельтыры, наоборот, тяготеют к уральским группам. Койбалы и сагайцы, в свою очередь, занимают промежуточное положение с характерным для них мозаичным сочетанием признаков обоих типов [Алексеев, 1963, с. 153].

А.Р. Кимом было установлено, что изучаемая выборка кызыльцев относится к уральскому антропологическому типу и среди хакасских этнических групп наиболее близка к бельтырам и наиболее удалена от качинцев. В целом полученные А.Р. Кимом результаты исследования подтверждают выводы В.П. Алексеева о сближении группы бельтыров с уральскими группами и преобладании определенных морфологических признаков у качинцев, сближающих их с представителями южносибирского антропологического типа [Алексеев, 1963, с. 153; Ким, 1978а, с. 213–216]. А.Р. Кимом было доказано также, что наибольшее сходство изучаемые черепа обнаруживают с выборкой чулымцев Среднего Чулыма. А предполагаемое родство кызыльцев и шорцев данными антропологическими материалами не подтверждается [Ким, 1978а, с. 216].

А.Р. Ким и палеоантропология Горного Алтая

Проблемы формирования антропологического состава на территории Горного Алтая привлекают внимание Аркадия Романовича еще до его переезда в г. Барнаул [Ким, 1988; 1990].

Анализ серии с территории Улаганского района начала I тыс. н.э. (могильник Кок-Паш III–V вв. н.э.) указывал на промежуточное положение выборки между монголоидными и европеоидными типами, наряду со значительными отличиями от наиболее хронологически близких групп Центрального Алтая [Ким, 1988, с. 531–532; 1990, с. 134–135]. Межгрупповое сопоставление показало, что население восточной

части Горного Алтая морфологически близко к популяциям тюркского времени Южной Сибири и Казахстана [Ким, 1990, с. 135]. Однако являлось ли это трансформацией населения под влиянием центральноазиатских монголоидов, пришедших на данную территорию чуть позднее, или же это свидетельства о компонентах более раннего и пришлого населения Восточного Алтая, выяснить Аркадию Романовичу на тот момент из-за малого количества материала, к сожалению, не удалось. В дальнейшем он хотел более детально выявить основные этапы формирования населения евразийских степей в эпоху Великих переселений народов [Дрёмов, Львова, 1996, с. 8].

Совместно с Т.И. Чикишевой* были изучены материалы с Нижнетыткескенской пещеры-I (раскопки сотрудников АлтГУ в 1990–1992 гг.). Обнаруженное захоронение большемысской культуры является уникальным для Сибири и представляет первую доафанасьевскую могилу на территории Алтая [Кирюшин, Кунгуров и др., 1995]. Сопоставление различных систем краниометрических признаков черепа из Нижнетыткескенской пещеры с другими материалами неолита-энеолита Северной Евразии демонстрирует, во-первых, его отличие от синхронных материалов с территории Алтая, а во-вторых, находит явную близость с черепами из лесостепи Среднего Енисея (могильники Базаиха и Долгое Озеро) [Ким, Чикишева, 1995, с. 101].

А.Р. Ким и палеоантропология коренного населения Алтае-Саянского нагорья

Научная деятельность Аркадия Романовича была неразрывно связана с изучением коренного населения Алтая. Своеобразие ландшафтов данной территории создало предпосылку для хозяйственной дифференциации, которая, в свою очередь, повлияла на подвижность этнических границ. Ландшафтная расчлененность способствовала возникновению и развитию различных хозяйственно-культурных типов и в известной степени влияла на этнический состав населения определенных территорий, поскольку более мощные этнические образования стремились к расширению своих территорий и занятию соседних, способствующих перспективам дальнейшего их развития [Ярхо, 1947, с. 9]. Территорию Алтае-Саянского нагорья издревле заселяли алтае-саянские народы: северные алтайцы (тубалары, челканцы, кумандинцы), одна из групп южных алтайцев (телеуты) и шорцы. Остальные южные алтайцы (теленгеты, телесы, алтай-кижи) проживают в Горном Алтае за пределами Западной Сибири [Очерки..., 1998, с. 44].

Северные алтайцы представлены краниологическими сериями кумандинцев и тубаларов. По результатам анализа было установлено, что все выборки однородны и должны рассматриваться в рамках одного антропологического типа. Межгрупповой анализ серий подтверждает этнографические данные о родстве групп северных и южных алтайцев [Ким, 1984, с. 181].

По южным алтайцам на сегодняшний момент изучены палеоантропологические материалы по телегетам [Дебец, 1951] и телеутам [Ким, 1978б]. Две эти группы с давних времен были отделены территориально, поэтому необходимо было выявить, повлияла ли данная изоляция на антропологическое внутргрупповое своеобразие популяции южных алтайцев. Изучение А.Р. Кимом [1978б, с. 152] краниологической серии телеутов показало, что по совокупности признаков уплощенности лица и выступа носа, а также по важнейшим размерам и пропорциям черепа группа зани-

* Татьяна Алексеевна Чикишева – антрополог, д-р ист. наук, заведующий Сектором антропологии Института археологии и этнографии СО РАН. Ведущий специалист в области палеоантропологии Евразии от эпохи неолита до раннего железа.

мает промежуточное положение между монголоидными и европеоидными расовыми типами. Межгрупповой анализ этнических групп Южной и Западной Сибири выявил, что черепа телеутов имеют наибольшее сходство с качинцами, кызыльцами, шорцами, чулымцами, однако по ряду признаков выделяются среди сравниваемых групп. Присутствие европеоидных черт в серии (меньшая уплощенность лицевого скелета и более лептоморфное строение лица) дают основания предполагать наличие большей примеси европеоидного компонента у телеутов, по сравнению с другими тюркоязычными группами Южной и Западной Сибири [Ким, 1978б, с. 158].

Сравнение двух южно-алтайских выборок (телеутов и теленгетов) показало, что серии значительно различаются между собой. Если в группе телеутов наблюдается большая выраженность примеси европеоидных черт, то выборка теленгетов демонстрирует определенные черты, сближающие ее с сериями представителей центрально-азиатского антропологического типа [Очерки..., 1998, с. 45].

По различным группам шорцев изучен материал с территории верхнего Абакана из Минусинской котловины [Алексеев, 1965] и Горной Шории в Кемеровской области [Ким, 1984]. В результате сравнения локальных выборок шорцев А.Р. Ким пришел к выводу, что между абаканскими и кемеровскими шорцами имеются различия. Кемеровские шорцы достаточно близки к группе северных и южных алтайцев, а определенные краниологические особенности сближают абаканских шорцев с населением Хакасии, в особенности с бельгирами и сагайцами [Ким, 1984, с. 192–193]. Эти результаты подтверждаются и этнографическими данными, по которым в XVII–XVIII вв. немногочисленная часть шорцев переселилась в верховья р. Абакан, а остальная часть населения продолжала проживать в Горной Шории по соседству с другими народами [Потапов, 1957, с. 258–259].

В диссертационной работе, посвященной вопросам происхождения населения северных предгорий Алтая, А.Р. Ким [1987] обобщил итоги своих многолетних исследований. Анализ многочисленных материалов показал, что группы коренного населения Алтае-Саянского нагорья достаточно гомогенны и близки между собой. По совокупности признаков выборки они занимают промежуточное положение между европеоидной и монголоидной большими расами. Тем не менее было установлено, что, относясь в целом к уральской расе, эти группы по ряду признаков выходят за ее пределы, обладая более длинной, узкой и высокой мозговой коробкой, менее широким и более профилированным, но нередко более высоким лицом (выше даже, чем у представителей южно-сибирской расы). Данные характеристики, свидетельствующие об отсутствии морфологического единства внутри уральской расы, позволили Аркадию Романовичу выделить своеобразный северо-алтайский антропологический вариант, выходящий за пределы вариаций уральского и южносибирского типов и занимающий самостоятельное таксономическое положение в расовой классификации народов Сибири [Ким, 1987, с. 13–15].

А.Р. Ким и палеоантропология населения Барабинской лесостепи

Одним из направлений научных исследований А.Р. Кима было изучение состава населения и миграций на территории Барабинской лесостепи (начиная с 1-й половины I тыс. н.э. и заканчивая поздним Средневековьем).

Анализ немногочисленных в то время краниологических данных показал, что антропологический тип населения Барабинской лесостепи 1-й половины I тыс. н.э. соотносится с типом коренного современного населения таежной полосы, которое, в свою очередь, относится к уральской расе [Ким, 1991, с. 123].

Материалы с территории Барабинской лесостепи в тюркское время были изучены совместно с Т.А. Чикишевой. В эпоху Средних веков население Барабинской лесостепи в антропологическом отношении оценивается авторами как смешанное, с некоторым преобладанием европеоидных черт [Ким, Чикишева, 1988, с. 141]. Краниологические серии происходят из памятников, которые относятся к новосибирскому варианту сроткинской культуры. По итогам межгруппового сравнения было установлено, что население Барабы среди популяций тюркского времени обнаруживает наибольшее сходство с европеоидными популяциями, имеющими в своем составе небольшую монголоидную примесь: уйгуры Тувы, древние кочевники северной Башкирии, тюрки Павлодарского Прииртышья X–XII вв. [Ким, Чикишева, 1988, с. 162].

Материалы с позднесредневековых могильников Барабинской лесостепи позволили на основе сравнения средних значений и индексов отнести группу барабинских татар к уральскому антропологическому типу [Ким, 1990, с. 253]. А.Р. Кимом было также выявлено определенное территориальное различие в изучаемых выборках. Население Центральной Барабы (могильники Абрамово-10, Мал. Чуланкуль-1) несколько более монголоидное, чем обитатели Северной Барабы. По-видимому, это связано с большей степенью воздействия на них южносибирского расового компонента, генетически связанного с Южной Сибирью и Казахстаном [Очерки..., 1998, с. 93].

Население Северной Барабы (могильник Кыштовка-2, Льнозавод) сохранили в своем облике больше исходных тюркских черт [Ким, 1990, с. 253]. Группы обладают рядом особенностей, сближающих их с угорским населением, к примеру, с хантыйским населением Халас-Погора и хантами Васюганья [Очерки..., 1998, с. 93]. Данный факт также подтверждается исследованиями В.И. Молодина [1979, с. 102–109], который предполагал, что в то время население, проживающее на данной территории, в этническом плане относилось к южной группе хантов.

В дальнейшем обобщенные результаты как по краниологии барабинских татар, так и по краниологии коренного населения Алтае-Саянского нагорья вошли в разделы коллективной монографии «Очерки культурогенеза народов Западной Сибири» [Дрёмов, Ким, 1998; Ким, 1998].

А.Р. Ким и антропология современного населения

Научные интересы Аркадия Романовича распространялись и на такие разделы антропологии, как дерматоглифика* и одонтология**.

В течение полевого сезона 1978 г. в Кемеровской области А.Р. Кимом были собраны данные по дерматоглифической программе у бачатских телеутов (были обследованы 50 мужчин и 53 женщины), которые в дальнейшем обработаны Г.Л. Хить*** [Хить, Ким, 1983].

На основе проведенного анализа установлено, что по дерматоглифическому комплексу бачатские телеуты являются органической составляющей населения Алтая и в большей степени связаны с выборкой алтай-кижи. Телеуты демонстрируют явную близость с популяциями южносибирского типа, но при этом данный компонент несколько ослаблен за счет присутствия компонентов уральского типа [Хить, Ким, 1983, с. 190].

* Дерматоглифика – раздел физической антропологии, изучающий морфологическую изменчивость вариаций ладонных кожных узоров.

** Одонтология – раздел физической антропологии, изучающий эволюционную, расовую и этническую изменчивость строения зубной системы человека и его предшественников.

*** Генриетта Леонидовна Хить – антрополог, д-р ист. наук, одна из основоположников антропологической дерматоглифики, ведущий специалист в области расовой и этнической дерматоглифики СССР и России.

В целом результаты сопоставления дерматоглифических и краниологических данных, относящихся к населению Алтае-Саян, указывают на устойчивость таксономического положения телеутов в системе популяций этого региона [Хить, Ким, 1983, с. 191].

Одонтологические исследования Аркадий Романович проводил совместно с Л.Н. Смердиной* и Г.А. Кошкиным**. Авторами были проанализированы мезиодистальные размеры зубов бачатских телеутов (раскопки 1975 г.). В ходе изучения было установлено, что изучаемая группа имеет высокую частоту аномалий зубочелюстной системы, на формирование которой влияет увеличение мезиодистальных размеров зубов. Концентрация такого одонтологического признака в малой изолированной этнической группе с резко выраженным инбридингом позволила авторам предположить генетическую природу данного признака [Смердина и др., 1994; Смердина, Ким, 1996].

Заключение

Таким образом, тематика научных изысканий Аркадия Романовича была достаточно разнообразной: происхождение хакасского народа по данным антропологии, палеоантропология Барабинской лесостепи, Алтая, антропологическая структура коренных народов Алтае-Саянского нагорья, этническая одонтология и дерматоглифика. Теоретические и практические наработки А.Р. Кима внесли существенный вклад в разработку вопросов расовой систематики промежуточных монголоидно-европеоидных типов коренного населения Западной и Южной Сибири. Аркадий Романович положил начало новому направлению в археологических исследованиях на Алтае – исторической антропологии, стоял у истоков формирования антропологических фондов АлтГУ и создания на его базе Кабинета антропологии. На сегодняшний момент в Кабинете антропологии АлтГУ находится представительная палеоантропологическая коллекция, насчитывающая более двух тысяч единиц хранения. Учитывая неоценимую заслугу А.Р. Кима в развитии антропологических исследований, надеемся, что в дальнейшем Кабинету антропологии АлтГУ будет присвоено его имя.

Трудолюбие Аркадия Романовича, его пылкий ум, тяга к познанию нового и неизвестного навсегда оставили его имя в ряду выдающихся антропологов.

К великому сожалению, 6 мая 1993 г. трагически оборвалась в расцвете творческих сил жизнь Аркадия Романовича Кима – ученого, заботливого семьянина и верного товарища.

Теперь ты там... Где Вечность и Покой.
Вернёшься ли (а здесь опять вертеться!)
Обратными дорогами – домой,
В таинственные оттепели детства?
А мог бы жить! Но там! Там так светло!
А здесь оглохли все, осатанели...
Как лампы, души все перегорели,
Глаза у всех как пыльное стекло...
Давно немывое, заляпанное сажей!
Ни сердца, ни зрачка не видно даже...

Евгения Цепенникова

* Лидия Николаевна Смердина – д-р мед. наук, профессор, основными направлениями научной работы являются повышение качества диагностики и планирования ортодонтического и ортопедического лечения. Л.Н. Смердина – основатель научной школы «Этническая ортодонтия».

** Геннадий Александрович Кошкин (1940–2015) – канд. мед. наук, доцент. Область научных интересов: патологии зубочелюстной системы древнего населения бронзового века Сибири.

Благодарности

Выражаю огромную благодарность жене А.Р. Кима Евгении Павловне Цепенниковой и дочери Марине Аркадьевне Барабановой за неоценимую помощь и возможность использовать фотографии из их семейного архива; Маргарите Михайловне Герасимовой, Марине Петровне Рыкун, Светлане Семеновне Тур, Анне Ивановне Бобровой, Анатолию Николаевичу Багашёву – за ценные консультации и помощь при написании статьи.

Библиографический список

Алексеев В.П. Антропологические данные и проблемы происхождения шорцев // Ученые записки ХакНИИЯЛИ. Абакан: Краснояр. кн. изд-во, 1965. Вып. XI. С. 86–100.

Алексеев В.П. Происхождение хакасского народа в свете данных антропологии // Материалы исследований по археологии, этнографии и истории Красноярского края. Красноярск: Краснояр. кн. изд-во, 1963. С. 135–164.

Алексеев В.П. Краниология хакасов в связи с вопросами их происхождения // Труды киргизской археолого-этнографической экспедиции. Т. 4. М.: Изд-во АН СССР, 1959. С. 269–364.

Алексеев В.П. Происхождение народов Восточной Европы. М.: Наука, 1969. 324 с.

Арутюнов С.А., Золотарева И.М. Валерий Павлович Алексеев (1929–1991) // Этнографическое обозрение. 1992. №2. С. 168–171.

Багашёв А.Н. Происхождение аборигенов Северной Евразии. Взгляд антрополога. Saarbrücken: LAP LAMBERT Academic Publishing GmbH & Co.KG, 2011. 363 с.

Багашёв А.Н. Антропология Западной Сибири. Новосибирск: Наука, 2017. 408 с.

Боброва А.И., Рыкун М.П. Штрихи к биографии (памяти А.Р. Кима) // Из истории Сибири. 30-летию лаборатории. Томск: Изд-во Томского ун-та, 1998. С. 29–45.

Бояршинова З.Я. Население Томского уезда в первой половине XVII в. // Труды Томского государственного университета. 1950. Т. 112. С. 23–210.

Владимиров В.Н., Ким А.Р., Мамодаков Ю.Т. Раскопки аварийных памятников в Горном Алтае // Охрана и использование археологических памятников Алтая. Барнаул: Изд-во Алт. ун-та, 1990. С. 87–90.

Дебец Г.Ф. Антропологические исследования в Камчатской области // Труды Института этнографии. Т. 17. М.: Наука, 1951. 264 с.

Дрёмов В.А. Антропологические данные о древнем населении Обь-Иртышского междуречья (Усть-Тартасский могильник) // Этнокультурная история населения Западной Сибири. Томск: Томск. ун-т, 1978. С. 116–124.

Дрёмов В.А. Четверть века антропологических исследований // Из истории Сибири. 30-летию лаборатории. Томск: Изд-во Томского ун-та, 1998. С. 25–29.

Дрёмов В.А., Ким А.Р. Краниологические коллекции Кабинета антропологии Томского университета. Томск: Изд-во Томского ун-та, 1979. 120 с.

Дрёмов В.А., Ким А.Р. Население северных предгорий Алтая // Очерки культурогенеза народов Западной Сибири. Т. 4. Расогенез коренного населения. Томск: Изд-во ТГУ, 1998. С. 44–67.

Дрёмов В.А., Львова Э.Л. Памяти А.Р. Кима (1946–1993) // Археология, антропология и этнография Сибири: Сборник, посвященный памяти антрополога А.Р. Кима. Барнаул: Изд-во Алт. ун-та, 1996. С. 7–8.

Западная и Южная Сибирь в древности: сб. науч. трудов / Отв. ред. А.А. Тишкин. Барнаул: Изд-во Алт. ун-та, 2005. 252 с.

Ким А.Р. Антропологические характеристики населения Барабинской лесостепи первой половины I тыс. н.э. // Елагин В.С., Молодин В.И.. Бараба в начале I тысячелетия н.э. Новосибирск: Наука, 1991. С. 121–124.

Ким А.Р. Антропологический состав и вопросы происхождения коренного населения северных предгорий Алтая: Автореф. дис. ... канд. ист. наук. М., 1987. 17 с.

Ким А.Р. Антропологический состав населения Барабы в позднем средневековье // Молодин В.И., Соболев В.И., Соловьев А.И.. Бараба в эпоху позднего средневековья. Новосибирск: Наука, 1990. С. 249–260.

Ким А.Р. Барабинские татары // Очерки культурогенеза народов Западной Сибири. Т. 4. Расогенез коренного населения. Томск: Изд-во ТГУ, 1998. С. 84–94.

- Ким А.Р. К палеоантропологии восточной части Горного Алтая в первой половине I тыс. н.э. // Охрана и использование археологических памятников Алтая. Барнаул : Изд-во Алт. ун-та, 1990. С. 134–136.
- Ким А.Р. Материалы к краниологии кызыльцев // Этнокультурные явления в Западной Сибири. Томск : Изд-во Томского ун-та, 1978а. С. 208–216.
- Ким А.Р. Материалы к краниологии телеутов // Вопросы археологии и этнографии Сибири. Томск : Изд-во Томского ун-та, 1978б. С. 151–163.
- Ким А.Р. Материалы к краниологии шорцев и кумандинцев // Западная Сибирь в эпоху средневековья. Томск : Изд-во Томского ун-та, 1984. С. 180–195.
- Ким А.Р. Расогенетические связи населения Горного Алтая в первой половине I тыс. н.э. // Тюркология-88: тезисы докладов и сообщений V Всесоюзной тюркологической конференции. Фрунзе : Илим, 1988. С. 581–582.
- Ким А.Р., Чикишева Т.А. Антропологический состав Обь-Иртышского междуречья в древнетюркское время // Молодин В.И., Савинов Д.Г., Елагин В.С. и др. Бараба в тюркское время. Новосибирск : Наука, 1988. С. 129–163.
- Ким А.Р., Чикишева Т.А. Погребения из Нижнетыткескенской пещеры-I – первая афанасьевская могила на территории Горного Алтая // Кирюшин Ю.Ф., Степанова Н.Ф., Кунгуров А.Л. Археология Нижнетыткескенской пещеры-I. Барнаул : Изд-во Алт. ун-та, 1995. С. 95–117.
- Кирюшин Ю.Ф. Аркадий Романович Ким // Археология, антропология и этнография Сибири: сборник, посвященный памяти антрополога А.Р. Кима. Барнаул : Изд-во Алт. ун-та, 1996. С. 9–12.
- Кирюшин Ю.Ф., Степанова Н.Ф., Кунгуров А.Л. Археология Нижнетыткескенской пещеры-I. Барнаул : Изд-во Алт. ун-та, 1995. 151 с.
- Молодин В.И. Аркадий // Археология, антропология и этнография Сибири: сборник, посвященный памяти антрополога А.Р. Кима. Барнаул : Изд-во Алт. ун-та, 1996. С. 13–18.
- Молодин В.И. Кыштовский могильник. Новосибирск : Наука, 1979. 180 с.
- Молодин В.И., Соболев В.И., Соловьев А.И. Бараба в эпоху позднего средневековья. Новосибирск : Наука, 1990. 262 с.
- Очерки культурогенеза народов Западной Сибири. Т. 4. Расогенез коренного населения / отв. ред. А.Н. Багашёв. Томск : Изд-во ТГУ, 1998. 354 с.
- Потапов Л.П. Происхождение и формирование хакасской народности. Абакан : Хакасское кн. изд-во, 1957. 308 с.
- Рыкун М.П. Ким Аркадий Романович // Народы и культуры Томско-Нарымского Приобья: материалы к энциклопедии Томской области. Томск : Изд-во Том. ун-та, 2001. С. 69–70.
- Рыкун М.П. К истории антропологических исследований в Томском государственном университете // Наука о человеке и общество: итоги, проблемы, перспективы. М. : ИЭА РАН, 2003. С. 279–290.
- Рыкун М.П. Кабинету антропологии Томского государственного университета 50 лет: история, персоналии, перспективы // Вестник Томского государственного университета: История. 2008а. №3 (4). С. 13–19.
- Рыкун М.П. Антропологические исследования в Томском государственном университете: традиции и персоналии // Вестник Томского государственного университета. 2008б. №313. С. 94–100.
- Смердина Л.Н., Ким А.Р. Мезодистальные размеры зубов у бачатских телеутов (краниологический материал) // Археология, антропология и этнография Сибири. Барнаул : Изд-во Алт. ун-та, 1996. С. 19–24.
- Смердина Л.Н., Ким А.Р., Кошкин Г.А. Мезиоцистальные размеры зубов у бачатских телеутов (краниологический материал) // Археология Горного Алтая. Барнаул : Изд-во Алт. ун-та, 1994. С. 8–11.
- Хить Г.Л., Ким А.Р. Дерматологические данные и проблема происхождения телеутов // Полевые исследования Института этнографии. 1979. М. : Наука, 1983. С. 186–192.
- Ярхо А.И. Алтае-сайанские тюрки: антропологический очерк. Абакан : Хакоблнциздат, 1947. 148 с.

References

- Alekseev V.P. Antropologicheskie dannye i problemy proiskhozhdeniya shorcev [Anthropological Data and Problems of the Origin of the Shors]. Uchenye zapiski HakNIYALI. Vyp. XI [Scientific Notes of KhakNIYALI. Vol. 9]. Aбакан : Krasnoyar. kn. izd-vo, 1965. Pp. 86–100.
- Alekseev V.P. Proiskhozhdenie hakasskogo naroda v svete dannyh antropologii [The Origin of the Khakass People in the Light of Anthropology Data]. Materialy issledovaniy po arheologii, etnografii i istorii

Krasnoyarskogo kraja [Materials of Research on Archaeology, Ethnography and History of the Krasnoyarsk Territory]. Krasnoyarsk : Krasnoyar. kn. izd-vo, 1963. Pp. 135–164.

Alekseev V.P. Kraniologiya hakasov v svyazi s voprosami ih proiskhozhdeniya [Kraniology of Khakasses in Connection with Questions of Their Origin]. Trudy kirgizskoj arheologo-etnograficheskoj ekspedicii [Proceedings of the Kyrgyz Archaeological and Ethnographic Expedition]. T. 4. M. : Izd-vo AN SSSR, 1959. Pp. 269–364.

Alekseev V.P. Proiskhozhdenie narodov Vostochnoj Evropy [The Origin of the Peoples of Eastern Europe]. M. : Nauka, 1969. 324 p.

Arutyunov S.A., Zolotareva I.M. Valerij Pavlovich Alekseev (1929–1991) [Valery Pavlovich Alekseev (1929–1991)]. Etnograficheskoe obozrenie [Ethnographic Review]. 1992. №2. Pp. 168–171.

Bagashyov A.N. Proiskhozhdenie aborigenov Severnoj Evrazii. Vzgl'yad antropologa [The Origin of the Natives of Northern Eurasia. Anthropologist's View]. Saarbrücken : LAP LAMBERT Academic Publishing GmbH & Co.KG, 2011. 363 p.

Bagashyov A.N. Antropologiya Zapadnoj Sibiri [Anthropology of Western Siberia]. Novosibirsk : Nauka, 2017. 408 s.

Bobrova A.I., Rykun M.P. Shtrihi k biografii (pamyati A.R. Kima) [Strokes to Biography (in Memory of A.R. Kim)]. Iz istorii Sibiri. 30-letiyu laboratorii [From the History of Siberia. 30th Anniversary of the Laboratory]. Tomsk : Izd-vo Tomskogo un-ta, 1998. Pp. 29–45.

Boyarshinova Z. Ya. Naselenie Tomskogo uezda v pervoj polovine XVII v. [The Population of Tomsk District in the First Half of the 17th Century]. Trudy Tomskogo gosudarstvennogo universiteta [Proceedings of Tomsk State University]. 1950. T. 112. Pp. 23–210.

Vladimirov V.N., Kim A.R., Mamodakov Yu.T. Raskopki avarijnyh pamyatnikov v Gornom Altae [Excavation of Emergency Sites in the Altai Mountains]. Ohrana i ispol'zovanie arheologicheskikh pamyatnikov Altaya [Protection and Use of Altai Archaeological Sites]. Barnaul : Izd-vo Alt. un-ta, 1990. Pp. 87–90.

Debec G.F. Antropologicheskie issledovaniya v Kamchatskoj oblasti [Anthropological Research in the Kamchatka Region]. Trudy Instituta etnografii [Proceedings of the Institute of Ethnography]. T. 17. M. : Nauka, 1951. 264 p.

Dryomov V.A. Antropologicheskie dannye o drevnem naselenii Ob'-Irtyshskogo mezhdurech'ya (Ust'-Tartasskij mogil'nik) [Anthropological Data on the Ancient Population of the Ob-Irtysh Interfluve (Ust-Tartassky Burial Ground)]. Etnokul'turnaya istoriya naseleniya Zapadnoj Sibiri [Ethnocultural History of the Population of Western Siberia]. Tomsk : Tomsk. un-t, 1978. Pp. 116–124.

Dryomov V.A. Chetvert' veka antropologicheskikh issledovanij [A Quarter Century of Anthropological Research]. Iz istorii Sibiri. 30-letiyu laboratorii [From the History of Siberia. 30th Anniversary of the Laboratory]. Tomsk : Izd-vo Tomskogo un-ta, 1998. Pp. 25–29.

Dryomov V.A., Kim A.R. Kraniologicheskie kollekcii Kabinetu antropologii Tomskogo universiteta [Craniological Collections of the Cabinet of Anthropology of Tomsk University]. Tomsk : Izd-vo Tomskogo un-ta, 1979. 120 p.

Dryomov V.A., Kim A.R. Naselenie severnyh predgorij Altaya [The Population of the Northern Foothills of Altai]. Oчерki kul'turogeneza narodov Zapadnoj Sibiri. T. 4: Rasogenez korennoho naseleniya [Essays on the Cultural Genesis of the Peoples of Western Siberia. T. 4: Racogenesis of the Indigenous Population]. Tomsk : Izd-vo Tomskogo un-ta, 1998. Pp. 44–67.

Dryomov V.A., L'vova E.L. Pamyati A.R. Kima (1946–1993) [In Memory of A.R. Kim (1946–1993)]. Arheologiya, antropologiya i etnografiya Sibiri: Sbornik, posvyashchennyj pamyati antropologa A.R. Kima [Archaeology, Anthropology, and Ethnography of Siberia: Collection Dedicated to the Memory of Anthropologists A.R. Kim]. Barnaul : Izd-vo Alt. un-ta, 1996. Pp. 7–8.

Zapadnaya i Yuzhnaya Sibir' v drevnosti : sb. nauch. trudov [Western and Southern Siberia in Antiquity: Sat Scientific Proceedings]. Otv. red. A.A. Tishkin [Ans. Ed. A.A. Tishkin]. Barnaul : Izd-vo Alt. un-ta, 2005. 252 p.

Kim A.R. Antropologicheskie harakteristiki naseleniya Barabinskoj lesostepi pervoj poloviny I tys. n.e. [Anthropological Characteristics of the Population of the Baraba Forest-Steppe of the First Half of the 1st Millennium AD]. Elagin V.S., Molodin V.I. Baraba v nachale I tisyacheletiya n.e. [Elagin V.S., Molodin V.I. Baraba at the Beginning of the 1st Millennium A.D.]. Novosibirsk : Nauka, 1991. Pp. 121–124.

Kim A.R. Antropologicheskij sostav i voprosy proiskhozhdeniya korennoho naseleniya severnyh predgorij Altaya : Avtoref. dis. ... kand. ist. nauk [Anthropological Composition and Questions of the Origin of the Indigenous Population of the Northern Foothills of Altai : Abstract. Dis. ... Cand. Hist. of Sciences]. M., 1987. 17 p.

Kim A.R. Antropologicheskij sostav naseleniya Baraby v pozdnem srednevekov'e [The Anthropological Composition of the Baraba Population in the Late Middle Ages]. Molodin V.I., Sobolev V.I., Solov'ev A.I. Baraba v epohu pozdnego srednevekov'ya [Molodin V.I., Sobolev V.I., Soloviev A.I. Baraba in the Late Middle Ages]. Novosibirsk : Nauka, 1990. Pp. 249–260.

Kim A.R. Barabinskije tatory [Baraba Tatars]. Oчерки kul'turogeneza narodov Zapadnoj Sibiri. T. 4: Rasogenez korenного naseleniya [Essays on the Cultural Genesis of the Peoples of Western Siberia. T. 4: Racogenesis of the Indigenous Population]. Tomsk : Izd-vo Tomskogo un-ta, 1998. Pp. 84–94.

Kim A.R. K paleoantropologii vostochnoj chasti Gornogo Altaya v pervoj polovine I tys. n.e. [To Paleoanthropology of the Eastern Part of Gorny Altai in the First Half of the 1st Millennium AD]. Oхрана i ispol'zovanie arheologicheskikh pamyatnikov Altaya [Protection and Use of Archaeological Sites of Altai]. Barnaul : Izd-vo Alt. un-ta, 1990. Pp. 134–136.

Kim A.R. Materialy k kraniiologii kyzyl'cev [Materials on the Craniology of the Kyzyls]. Etnokul'turnye yavleniya v Zapadnoj Sibiri [Ethnocultural Phenomena in Western Siberia]. Tomsk : Izd-vo Tomskogo un-ta, 1978a. Pp. 208–216.

Kim A.R. Materialy k kraniiologii teleutov [Materials for the Teleut Craniology]. Voprosy arheologii i etnografii Sibiri [Questions of Archaeology and Ethnography of Siberia]. Tomsk : Izd-vo Tomskogo un-ta, 1978b. Pp. 151–163.

Kim A.R. Materialy k kraniiologii shorcev i kumandincev [Materials on the Craniology of Shors and Kumandins]. Zapadnaya Sibir' v epohu srednevekov'ya [Western Siberia in the Middle Ages]. Tomsk : Izd-vo Tomskogo un-ta, 1984. Pp. 180–195.

Kim A.R. Rasogeneticheskie svyazi naseleniya Gornogo Altaya v pervoj polovine I tys. n.e. [Rasogenetic Relations of the Population of Gorny Altai in the First Half of the 1st Millennium AD]. Tyurkologiya-88: tezisy dokladov i soobshchenij V Vsesoyuznoj tyurkologicheskoy konferencii [Turkology-88: Theses of Reports and Reports of the V All-Union Turkological Conference]. Frunze : Ilim, 1988. Pp. 581–582.

Kim A.R., Chikisheva T.A. Antropologicheskij sostav Ob'-Irtyskского mezhdurech'ya v drevnyetyurkskoe vremya [Anthropological Composition of the Ob'-Irtys Interfluvium in Ancient Turkic Time]. Molodin V.I., Savinov D.G., Elagin V.S. i dr. Baraba v tyurkskoe vremya [Molodin V.I., Savinov D.G., Elagin V.S. and Others. Baraba in the Turkic Time]. Novosibirsk : Nauka, 1988. Pp. 129–163.

Kim A.R., Chikisheva T.A. Pogrebeniya iz Nizhnetykenskoy peshhery-I – pervaya afanas'evskaya mogila na territorii Gornogo Altaya [Burials from the Nizhnetykesken Cave-I – the First Afanasyevo Grave in the Altai Mountains]. Kiryushin Yu.F., Stepanova N.F., Kungurov A.L. Arheologiya Nizhnetykenskoy peshhery-I [Kiryushin Yu.F., Stepanova N.F., Kungurov A.L. Archaeology of the Nizhnetykesken Cave-I]. Barnaul : Izd-vo Alt. un-ta, 1995. Pp. 95–117.

Kiryushin Yu.F. Arkadij Romanovich Kim [Arkady Romanovich Kim]. Arheologiya, antropologiya i etnografiya Sibiri: sbornik, posvyashchennyj pamyati antropologa A.R. Kima [Archaeology, Anthropology and Ethnography of Siberia: a Collection dedicated to the Memory of the Anthropologist A.R. Kima]. Barnaul : Izd-vo Alt. un-ta, 1996. Pp. 9–12.

Kiryushin Yu.F., Stepanova N.F., Kungurov A.L. Arheologiya Nizhnetykenskoy peshhery-I [Archaeology of the Nizhnetykesken Cave-I]. Barnaul : Izd-vo Alt. un-ta, 1995. 151 p.

Molodin V.I. Arkadij [Arkady]. Arheologiya, antropologiya i etnografiya Sibiri: sbornik, posvyashchennyj pamyati antropologa A.R. Kima [Archaeology, Anthropology and Ethnography of Siberia: a Collection dedicated to the Memory of Anthropologists A.R. Kima]. Barnaul : Izd-vo Alt. un-ta, 1996. Pp. 13–18.

Molodin V.I. Kyshtovskij mogil'nik [Kyshtovsky Burial Ground]. Novosibirsk : Nauka, 1979. 180 p.

Molodin V.I., Sobolev V.I., Solov'ev A.I. Baraba v epohu pozdnego srednevekov'ya [Baraba in the Late Middle Ages]. Novosibirsk : Nauka, 1990. 262 p.

Oчерки kul'turogeneza narodov Zapadnoj Sibiri. T. 4: Rasogenez korenного naseleniya [Essays on the Cultural Genesis of the Peoples of Western Siberia. T. 4: Racogenesis of the Indigenous Population]. otv. red. A.N. Bagashyov [Ed. A.N. Bagashev]. Tomsk : Izd-vo Tomskogo un-ta, 1998. 354 p.

Potapov L.P. Proiskhozhdenie i formirovanie hakasskoj narodnosti [The Origin and Formation of the Khakass Nationality]. Abakan : Hakasskoe kn. izd-vo, 1957. 308 p.

Rykun M.P. Kim Arkadij Romanovich [Kim Arkady Romanovich]. Narody i kul'tury Tomsko-Narymskogo Priob'ya: materialy k enciklopedii Tomskoj oblasti [Peoples and Cultures of the Tomsk-Narym Ob Region: Materials for the Encyclopedia of the Tomsk Region]. Tomsk : Izd-vo Tom. un-ta, 2001. Pp. 69–70.

Rykun M.P. K istorii antropologicheskix issledovanij v Tomskom gosudarstvennom universitete [On the History of Anthropological Research at Tomsk State University]. *Nauka o cheloveke i obshchestvo: itogi, problemy, perspektivy* [The Science of Man and Society: Results, Problems, Prospects]. M. : IEA RAN, 2003. Pp. 279–290.

Rykun M.P. Kabinetu antropologii Tomskogo gosudarstvennogo universiteta 50 let: istoriya, personalii, perspektivy [The Cabinet of Anthropology of Tomsk State University is 50 Years Old: History, Personalities, Prospects]. *Vestnik Tomskogo gosudarstvennogo universiteta: Istoriya* [Bulletin of Tomsk State University: History]. 2008a. №3 (4). Pp. 13–19.

Rykun M.P. Antropologicheskie issledovaniya v Tomskom gosudarstvennom universitete: tradicii i personalii [Anthropological Research at Tomsk State University: Traditions and Personalities]. *Vestnik Tomskogo gosudarstvennogo universiteta* [Bulletin of Tomsk State University]. 2008b. №313. Pp. 94–100.

Smerdina L.N., Kim A.R. Mezodistal'nye razmery zubov u bachatskih teleutov (kraniologicheskij material) [Mesodistal Sizes of Teeth in Bachat Teleuts (Craniological Material)]. *Arheologiya, antropologiya i etnografiya Sibiri* [Archaeology, Anthropology and Ethnography of Siberia]. Barnaul : Izd-vo Alt. un-ta, 1996. Pp. 19–24.

Smerdina L.N., Kim A.R., Koshkin G.A. Meziocistal'nye razmery zubov u bachatskih teleutov (kraniologicheskij material) [Mesiocystal Sizes of Teeth in Bachat Teleuts (Craniological Material)]. *Arheologiya Gornogo Altaya* [Archaeology of the Altai Mountains]. Barnaul : Izd-vo Alt. un-ta, 1994. Pp. 8–11.

Hit' G.L., Kim A.R. Dermatologicheskie dannye i problema proiskhozhdeniya teleutov [Dermatological Data and the Problem of the Origin of Teleuts]. *Polevye issledovaniya Instituta etnografii* [Field Studies of the Institute of Ethnography Field Studies of the Institute of Ethnography]. 1979. M. : Nauka, 1983. Pp. 186–192.

Yarho A.I. Altae-sayanskije tyurki: antropologicheskij ocherk [Altai-Sayan Turks: an Anthropological Essay]. Abakan : Hakoblnacizdat, 1947. 148 p.

A.V. Dedik (Yuzhakova)

Siberian Federal University, Krasnoyarsk, Russia

**“WHERE THERE IS ANTHROPOLOGY ...”:
IN MEMORY OF THE SIBERIAN ANTHROPOLOGIST
ARKADY ROMANOVICH KIM**

The presented essay dedicated to the memory of an outstanding scientist considers the main stages of biography, scientific activity and analyzes the main scientific works of Arkady Romanovich Kim. His research results made a significant contribution to the study of the anthropological composition of the indigenous peoples of Siberia: the Kyzyls, Shors, Kumandins, Teleuts, and Barbara Tatars. The result of many years of scientific work was the identification of an intermediate peculiar North Altai anthropological variant. This type goes beyond the variations of the Ural and South Siberian type and occupies an independent taxonomic position in the racial taxonomy of the peoples of Siberia. The distinguished type has special morphological features: a longer, narrower and higher brain box, a wider and more profiled, but often a higher face. A talented teacher and organizer of science Arkady Romanovich is the founder of the Cabinet of Anthropology on the basis of Altai State University. Currently, the Cabinet, along with the centers of Tomsk, Novosibirsk and Tyumen, is one of the largest centers for the storage and processing of anthropological materials in Siberia.

Key words: A.R. Kim, paleoanthropology, craniology, Altai-Sayan highlands, indigenous peoples of Western and Southern Siberia, anthropology cabinet of NI TSU, Altai State University.