

ПАМЯТНИКИ ПАЗЫРЫКСКОЙ КУЛЬТУРЫ В СИНЬЦЗЯНЕ

Археологические обследования и раскопки китайских археологов на территории Синьцзян-Уйгурского автономного района Китая позволили получить важные свидетельства о древней истории региона. Среди выявленных и изученных памятников оказались курганы, которые относятся к хорошо известной пазырыкской культуре скифо-сакского времени. На основе анализа публикаций, изданных на китайском языке, в статье кратко представлена история исследований конкретных объектов и дается их характеристика. Внимание уделено зафиксированным результатам погребальной практики и найденным предметам материальной культуры, среди которых важным этнокультурным индикатором является керамическая посуда. Нанесение на карту мест расположения раскопанных памятников позволяет существенным образом расширить границы пазырыкской культуры. Особое значение имеют раскопки двух крупных курганов на могильнике Карасу. В одном из них обнаружены остатки от 13 лошадей, а в другом их оказалось семь. Необходимо детальное изучение полученных археологических материалов.

Ключевые слова: Синьцзян, пазырыкская культура, археологические раскопки, история изучения, курганы, предметы материальной культуры, захоронения лошадей

DOI: 10.14258/tpai(2020)2(30).-10

Введение

Синьцзян-Уйгурский автономный район находится на северо-западе Китая. Долгое время там отсутствовала системная научная археологическая деятельность. Фиксацией и изучением памятников занимались сотрудники музеев и работники органов охраны памятников культурного наследия. По их публикациям известны многие находки. Иногда там работали экспедиции, в том числе международные. Полученные материалы научно-исследовательской деятельности и экспонаты музеев привлекли внимание многих специалистов не только Китая, но и других стран мира.

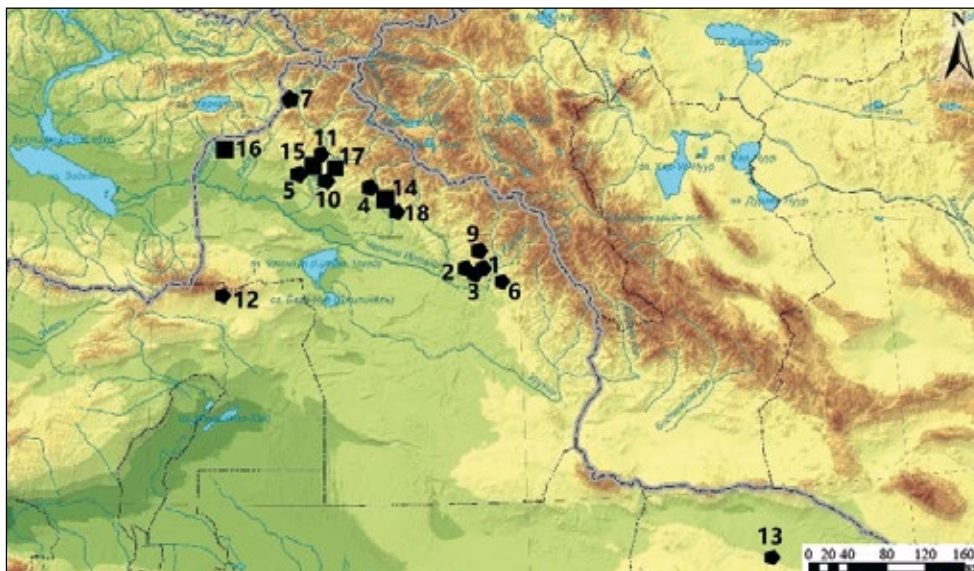
Особенно слабо в Синьцзян-Уйгурском автономном районе была изучена территория около Алтайских гор. Но с 2006 г. в связи с развитием в этом регионе масштабного строительства инфраструктуры Синьцзянский институт археологии и культурного наследия (新疆文物考古研究所) (г. Урумчи) стал проводить раскопки большого количества курганов. Согласно новым сведениям, китайские ученые полагают, что с эпохи бронзы на севере и юге в западной части Монгольского Алтая и предгорий существовал «круг культурного взаимодействия», что демонстрируют полученные археологические материалы и примерно схожие природно-климатические условия [Синьцзян дицзюй. . . , 2013; Шуй Тао, 2016; и др.]. В ходе экспедиционных работ были исследованы погребения кочевников скифо-сакского времени. Задача данной статьи заключается в том, чтобы выявить такие археологические объекты пазырыкской культуры в публикациях и отчетах китайских исследователей, опираясь на основные признаки, зафиксированные при раскопках многочисленных курганов на территории России. Этот краткий обзор важен для понимания западных и юго-западных границ распространения памятников пазырыкской культуры и их специфики. Для автора статьи он необходим при комплексном изучении керамической посуды. Большая часть сведений вводится в научный оборот на русском языке впервые. При этом необходимо отметить, что обозначенная тема уже нашла отражение в некоторых работах российских исследователей [Варёнов, 1999; Шульга, 2010; Шульга Д.П., Шульга П.И., 2017; и др.].

Для получения необходимых результатов в своей работе мы руководствовались следующими признаками, характерными для погребально-поминальных комплексов пазырыкской культуры [Тишкин, Дашковский, 2003; 2004]: курганы располагаются цепочкой (один

рядом с другим); к востоку от них могут стоять каменные стелы, а к западу – находиться поминальники (маленькие кольца из камней); в могиле один умерший человек (или 2–3) лежит на правом боку со слегка подогнутыми ногами, головой, как правило, на восток, в деревянной погребальной камере; лошади в могиле всегда располагались в северной части; найденные предметы имеют аналогии в известных пазырыкских материалах. С этих и других позиций в качестве примеров выделены курганы, раскопанные в Синьцзяне, которые могут относиться к пазырыкской культуре. Данная работа требует продолжения, а также более детального представления полученных материалов, что предполагается осуществить в следующих публикациях после непосредственного знакомства с коллекциями находок.

Материалы и их обсуждение

Представленная ниже информация описательного плана позволяет определить отношение того или иного памятника к пазырыкской культуре на основе конкретного примера. Обозначенные памятники нанесены на карту-схему (рис.).



Расположение памятников пазырыкской культуры в Синьцзяне (Китай):

- 1 – Саэрбулакэ; 2 – Саудегээр; 3 – Сукээртэ; 4 – Кэцзыцзяэр; 5 – Дунталэдэ;
6 – Чжэлэбаньайшэнь; 7 – Тувасиньцунь; 8 – Усытэласы; 9 – Хайцзыкоу; 10 – Каласу;
11 – Хайлютань; 12 – Суншугоукоу; 13 – Сигоу; 14 – Банахана; 15 – Шанькоудяньчжань;
16 – Цзялангайшэнь; 17 – Болади (карта-схема подготовлена автором)

1. Могильник **Саэрбулакэ** (萨尔布拉克; местное тюркское название, вероятно, Сары-Булак / Сарыбулак – желтый ручей) находится в уезде Фуюнь. Он исследовался в 2006 г. под руководством У Юна (吴勇). Раскопаны девять археологических объектов. Материалы отчета о результатах проведенной работы кратко опубликованы [Фу-юнь сянь Саэрбулакэ..., 2015]. Среди них один курган относится к пазырыкской культуре и датирован III в. до н.э. Находки хранятся в музее уезда Фуюнь.

Курган №8. Каменная насыпь была округлой формы диаметром около 6 м и высотой около 0,3 м. Под ней находилась могила, контур которой представлял собой прямоугольник с закругленными углами (длиной 3,28 м, шириной 1,8 м). Яма, ориентированная длинными сторонам по линии 3–В, оказалась глубиной 1,7 м. На дне ее стоял

деревянный «гроб» длиной около 2,36 м и высотой около 0,12 м. В нем был похоронен взрослый мужчина. Он лежал на правом боку, со слегка подогнутыми ногами, головой на восток. В состав погребального инвентаря входили деревянные изделия, покрытые золотой фольгой, нож, кинжал и чекан из железа, а также другие предметы. У головы погребенного человека стояло деревянное блюдо с остатками мясной пищи. Полный скелет лошади находился в северной части могилы за деревянным «гробом».

2. Могильник **Саудегээр** (萨乌迭戈尔) также находится в уезде Фуюнь. Материалы отчета о раскопках в 2006 г. под руководством У Юна кратко опубликованы [Фуюнь сянь Саудегээр..., 2015]. Раскопано 25 курганов. К пазырыкской культуре относится курган, который предположительно датирован III в. до н.э.

Курган №21. Каменная насыпь была округлой формы диаметром 5 м и высотой 0,3 м. Могила имела длину 2,92 м, ширину 2 м и глубину 1,4 м. В ней находился каменный ящик, установленный поверх деревянного «гроба». Внутри ящика были похоронен ребенок, ориентированный головой на юго-запад. Внутри деревянного «гроба», в восточной части, найдены кости взрослой женщины (череп, нижняя челюсть, отдельные кости конечностей). Возможно, это вторичное захоронение. Найдены предметы из железа, бронзовое зеркало, золотая фольга и др.

3. Могильник **Сукээртэ** (塑柯尔特) находится в уезде Фуюнь. В 2008 г. там были раскопаны 83 кургана, среди которых оказались погребения пазырыкской культуры, датированные предположительно III в. до н.э. Материалы о раскопках опубликованы [Фуюнь сянь Сукээртэ..., 2015]. Находки сначала хранились в Синьцзянском институте археологии и культурного наследия (г. Урумчи), а затем были переданы в музей г. Фуюнь.

Курган №1 был диаметром около 13 м и высотой около 0,65 м. Могила имела длину 3 м, ширину 2,22 м и глубину 1,8 м. Внутри нее находилась деревянная погребальная камера («гроб-ящик») размерами 2,92×1,18 м. Толщина досок около 0,05 м. Человеческие кости в могиле оказались разрозненными. Предварительно указано, что они принадлежали трем людям, двое из которых были в «гробу». Один лежал на правом боку с подогнутыми ногами. Скелет второго оказался нарушенным. К северу от «гроба» располагался целый скелет коня, конечности которого были согнуты, а голова обращена на восток. Имелись кости второй лошади. Возле них найдены человеческие останки. Погребальный инвентарь включал два глиняных сосуда, костяную ворворку, остатки овального деревянного блюда и др. Обнаружены лопатка и крестец овцы.

Курган №4 был диаметром около 12 м и высотой около 0,65 м. Могила имела длину 2,68 м, ширину 1,92 м и глубину 2,4 м. Внутри находился деревянный «гроб» длиной 1,2 м, шириной 0,8 м и высотой 0,4 м. Рядом лежали две лошади с изогнутой шеей и подогнутыми ногами. Черепа у них пробиты ударом чекана. В «гробу» были два человека. Одна женщина лежала на правом боку с подогнутыми ногами, головой на восток. Второе женское погребение, возможно, вторичное. Найдены бусы, два бронзовых зеркала, золотая фольга, керамика и детали снаряжения лошадей.

Курган №5 был диаметром около 6 м и высотой около 0,35 м. Могила имела длину 1,6 м, ширину 1,1 м и глубину 1,55 м. Внутри находился деревянный «гроб» длиной 1,06 м, шириной около 0,76 м. Толщина досок была около 0,06 м. Внутри погребальной камеры находилось вторичное погребение. Кости оказались повреждены. Обнаружены череп и отдельные кости конечностей (бедренная, большеберцовая, малоберцовая и др.). Голень и малоберцовая кость были в нормальном физиологическом положении. Среди находок отметим железный нож, фрагменты керамического сосуда, золотую фольгу и др. Обнаружены кости овцы.

Курган №6 был диаметром около 10,1 м и высотой около 0,65 м. Могила имела длину около 2,9 м, ширину 1,7 м и глубину 1,75 м. В ней находился деревянный «гроб» длиной 2,64 и шириной около 0,62 м. Рядом с ним зафиксированы кости жертвенной лошади. В «гробу» похоронен один человек на правом боку с подогнутыми ногами, головой на восток (с небольшим отклонением к северу). Кости оказались плохой сохранности. В состав погребального инвентаря входили глиняный горшок, железный нож, позолоченные деревянные изделия (фигурки лошадей и птицы). Найдены кости овец, а также детали конского снаряжения.

Курган №7 был диаметром около 10,5 м и высотой около 0,75 м. Могила имела длину 1,6 м, ширину 1,2 м и глубину 2,5 м. Внутри находились остатки деревянного «гроба» шириной 0,62 м и высотой около 0,3 м. Погребение ограблено. Найдены лишь кости ног одного человека. В северной части могилы обнаружены части скелетов двух лошадей, которые располагались головами в восточную сторону. Кости животных сохранились не полностью. Из находок указаны железные удила, два типичных глиняных сосуда, несколько фрагментов золотой фольги и др.

Курган №9 был диаметром около 5,25 м и высотой около 0,25 м. Могила имела длину 3,2 м, ширину 1,84 м и глубину 2,05 м. Внутри находился деревянный «гроб» длиной 2,44 м и шириной 0,68 м. Деревянное перекрытие сделано из бревен длиной 2,3–3,1 и диаметром 0,08–0,2 м. К северу от «гроба» захоронена лошадь с подогнутыми задними ногами, головой на восток. Передние ноги у нее были вытянуты вперед. В «гробу» находились два человека. Взрослая женщина располагалась на спине, с согнутыми ногами, головой на юго-восток. Другой погребенный – ребенок. Он лежал на спине в вытянутом положении возле ног взрослого человека. Обнаружены следующие предметы: глиняный сосуд, деревянное блюдо с костями овцы, железные удила и др.

4. Могильник **Кэцзыцзяэр** (克兹加尔) исследовался в Алтайских горах. В 2009 г. экспедиция (руководитель Юй Чжиюн (于志勇)) раскопала 33 кургана. Среди них оказались погребения пазырыкской культуры. Из кургана №8 второй группы были взяты образцы древесины на радиоуглеродный анализ. Получена дата 2170 ± 35 лет ВР. Находки хранятся в музее уезда Фуюнь. Материалы раскопок опубликованы [Алтай ши Кэцзыцзяэр..., 2010].

Курган №1 (группа I) был поврежден. Оставшаяся часть имела диаметр 12 м и высоту 0,5 м. Могила с контуром прямоугольной формы оказалась длиной 3 м, шириной 2,6 м и глубиной 2,9 м. В южной ее части были похоронены два человека (мужчина и женщина), которые лежали на спине с прямыми руками. Находки состояли из двух глиняных кувшинов, металлических ножей, кинжала и колчанного крюка, костяного наконечника стрелы, бронзового зеркала. Лошадь захоронена в северной части могилы.

Курган №8 (группа II) имел диаметр 8,9 м и высоту 1,5 м. Могила подпрямоугольной формы была ориентирована по линии Ю–С и оказалась завалена камнями. Ее длина 3,1 м, ширина 2,2 м и глубина 2,7 м. В южной части могилы стоял деревянный «гроб»-колода, выдолбленный из тополя диаметром 0,75 м. Внутри зафиксированы кости старого человека, который лежал на правом боку со слегка подогнутыми ногами, головой в восточную сторону. В северной части могилы зафиксирован скелет лошади. Голова коня была обращена на восток, ноги немного подогнуты. Во рту находились металлические удила. В могиле обнаружены кости овцы, деревянные блюда, железные ножи, глиняные горшки, медные украшения, золотая фольга и др. Многие вещи располагались в специально отгороженном «хозяйственном» отсеке, примыкавшем к колоде.

5. Могильник **Дунталэдэ** (东塔勒德) исследовался в уезде Хабахе. в 2011 г. В связи со строительством водосберегающих сооружений, экспедицией Синьцзянского ин-

ститута археологии и культурного наследия под руководством Ю Цзянцзюня (于建军) раскопана 61 могила. Материалы опубликованы частично [Синьцзян Хабахэ сянь Дунталэдэ..., 2013]. Судя по ним, к пазырыкской культуре может относиться объект М27. Опубликована некачественная фотография раскопанной могилы, в северной части которой обнаружено конское захоронение, а в южной – типичная погребальная камера из древесины. Описания нет. При раскопках зафиксировано около 800 золотых изделий. Китайские археологи считают, что стиль этих изделий близок к находкам Алтае-Саянского региона и Восточного Казахстана, а золотое украшение в форме цветка связано с пазырыкской культурой. Находки хранятся в указанном институте.

6. Могильник **Чжэлэбаньайшэнь** (哲勒巴杂什) изучался в уезде Фуюнь в 2011 г. под руководством Ю Цзянцзюня. Раскопано девять курганов. Часть из них относится к пазырыкской культуре. По кургану №8 получена радиоуглеродная датировка 2210 ± 5 ВР, которая указывает на начало IV в. до н.э. Полученные материалы опубликованы [Фуюнь сянь Чжэлэбаньайшэнь..., 2013].

Курган №5 был диаметром 8 м и высотой 0,6 м. От каменной насыпи на восток располагались вертикально вкопанные камни. Среди них есть изваяние. Могила имела длину 3,76 м и ширину около 2,5 м. Деревянная погребальная камера трапециевидной формы с закругленными углами сохранилась частично (остаточная длина 2,2 м, высота около 0,04–0,1 м). К северу от нее захоронена лошадь. Обнаружено погребение одного человека. Сохранность костей плохая. Судя по ним, умерший лежал на правом боку, со слегка подогнутыми ногами, головой в восточную сторону. Найден глиняный сосуд, железные удила и др.

Курган №7 был диаметром 9,25 м и высотой около 0,45 м. Могила имела длину около 3 м, ширину около 2,38 м и глубину 2,05 м. Деревянная погребальная камера оказалась длиной около 2 м, шириной около 0,8 м и высотой 0,06–0,15 м. В ней должны были похоронить двух человек. Зафиксированы два комплекта вещей. На плане отмечен один умерший, который лежал на правом боку, со слегка подогнутыми ногами, головой в восточную сторону. Северная часть могилы оказалась без лошади. Там как раз находились предметы для второго погребенного. Погребальный инвентарь включал два глиняных сосуда, кости от двух овец, железный нож, подвески («костыльки») из цветного металла, фрагменты золотой фольги и др.

Курган №8 был диаметром 6,5 м и высотой около 0,25 м. Могила имела длину около 2,3 м, ширину 1,9 м и глубину 1,72 м. Она ограблена. В юго-восточной части ямы найдено небольшое количество гнилой древесины от погребальной камеры и верхняя часть керамического сосуда. Человеческие кости не зафиксированы. В северо-западной части могилы осталась только передняя часть лошади (головой на восток), а также кости задних конечностей. Обнаружены железные удила.

7. Могильник **Тувасиньцунь** (图瓦新村) исследовался возле Канаса в уезде Бурчун округа Алтай [Буэрцзинь сянь Канасы Сяхукоу Тувасиньцунь..., 2014]. Информация о нем уже отражена автором статьи [Му, 2020], а также представлена в одной из указанных публикаций [Шульга Д.П., Шульга П.И., 2017]. Поэтому здесь она не будет повторяться.

8. Могильник **Усытэласы** (乌斯特拉斯) изучался в Алтайских горах (округ Алтай) в 2014 г. Под руководством Ю Цзянцзюня раскопано восемь курганов. Полученные материалы опубликованы [Алэтай ши Усытэласы..., 2015]. Два объекта (курганы №2 и 6) могут быть отнесены к пазырыкской культуре. Китайские археологи предположительно датировали погребение в кургане №6 400–160 гг. до н.э.

Курган №2 имел небольшую каменную насыпь, под которой находилась могила длиной 1,85 м, шириной 1,1 м и глубиной 1,1 м. Погребальная камера представляла собой каменный

ящик длиной 1,05 м, шириной 0,6 м и высотой 0,35 м. Там находилось погребение ребенка. Кости скелета оказались плохой сохранности. Рядом обнаружены керамический сосуд и кости овцы.

Курган №6 был диаметром 8 м и высотой 0,2 м. Под насыпью находилась могила, ориентированная длинными сторонами по линии ЮЗ–СВ. В южной ее части в деревянном «гробу» была похоронена женщина средних лет в вытянутом положении, головой на юго-запад. Обнаружены фрагменты золотой фольги, железный нож, глиняный сосуд и др., а также кости овцы. В северной части могилы, на приступке, захоронена целая лошадь с подогнутыми ногами, головой в ту же сторону, что и умерший человек. Во рту находились удила.

9. Могильник **Хайцзыкоу** (海子口) исследовался в округе Алтай в 2014 г. Под руководством Ю Цзянцзюня раскопаны 19 могил. Материал опубликованы [Фуюнь сянь Хайцзыкоу..., 2018]. Среди них выделялся курган №11, который уверенно может быть отнесен к пазырыкской культуре. На основе калиброванных результатов радиоуглеродного анализа он датирован (по сигме 2) 204–37 гг. до н.э.

Курган №11 был диаметром 8,6 м и высотой 0,6 м. Могила имела длину 3,7 м, ширину 2,4 м и глубину 1,93 м. Деревянный «гроб» находился в юго-восточной части. В нем найдены останки двух человек. Один человек, от которого сохранился скелет в анатомическом положении, лежал головой на юго-восток. Второе погребение (вторичное) находилось рядом. Обнаружена серия предметов: два глиняных горшка, два железных ножа, золотая фольга, бронзовые зеркала (одно с изображением кошачьего хищника), наконечник стрелы и др. Зафиксированы кости ягненка. В северо-восточной части могилы лежали две лошади головами в ту же сторону, что и умершие люди. Найдены удила и фрагменты золотой фольги.

10–11. Могильники **Каласу** (喀拉苏) (вероятно, местное название Карасу – черная вода) и могильник **Хайлютань** (海流滩) исследовались в уезде Бурчун. Расстояние между ними по прямой составляет 40 км.

На могильнике Каласу в 2014 г. под руководством Ю Цзянцзюня раскопано 53 могилы. Опубликована лишь часть информации о результатах археологических работ [Юй Цзяньцзюнь, Ху Ванлинь, 2015]. Среди этих материалов выделяются самые крупные объекты – курганы №13 и 15, которые отнесены к пазырыкской культуре. В одном было обнаружено 13 лошадей, а в другом – семь. Погребения ограблены.

На могильнике Хайлютань работы проводились в 2016 г. также под руководством Ю Цзянцзюня. Курган №2 был диаметром 34 м и высотой 1,8 м. Захоронение разграблено, поэтому находок осталось немного. Материалы опубликованы [Буэрцзинь сянь Хайлютань..., 2018]. Возрастной диапазон кургана определен рамками X–III вв. до н.э.

Кроме перечисленных археологических комплексов пазырыкские материалы отмечены на памятнике Сигоу (西沟遗址) [Баликунь Сигоу..., 2016] и могильнике Суншугоукоу (松树沟口墓地) [Хэбусайэр сянь 219 годао Суншугоукоу..., 2018]. Сигоу находится в районе Хами, а Суншугоукоу – в районе Или. Отдельной темой является выявление в Синьцзяне поселений пазырыкской культуры.

Заключение

Даже из кратко представленных материалов становится понятным, что в Синьцзяне имеется еще одна зона распространения пазырыкской культуры. Для полного анализа зафиксированной ситуации потребуются специальные исследования. В данной статье важно было отметить некоторые культурные особенности памятников пазырыкской культуры Синьцзяна, хотя все основные аналогии обнаруживаются в опубликованных монографиях, посвященных раскопкам в Российском Алтае [Кубарев, 1987, 1991; Полосьмак, 1994; Кирюшин и др., 2003; Тишкин, Дашковский, 2003, 2004; и др.]. Стоит добавить наличие

вторичных погребений, которые также характерны для Алтая (см., например: [Дашковский, Тишкин, Тур, 2005]). Имеющиеся особенности связаны с тем, что рассматриваемая территория находится в зоне контактов нескольких кочевых общностей скифо-сакского времени (саглынская, кулажургинская и др.), а также с сельскохозяйственными культурами Средней Азии.

В Синьцзяне, помимо Алтайских гор, имеются данные о находках пазырыкской культуры в Илийском (могильник Суншугоукоу, курганы №24 и 28) и Хамийском (памятник Сигоу, объект №2) районах. Это отражает миграцию и контакты, что вполне естественно. Регион Хамаи расположен в восточной части Синьцзяна и на достаточно большом расстоянии. Данное открытие побуждает нас переосмыслить влияние пазырыкской культуры на население Синьцзяна в скифо-сакское время.

Широкое распространение пазырыкских курганов в западной части Монгольского Алтая и его предгорий может уверенно указывать на территорию распространения пазырыкской культуры. В Синьцзянском Алтае насчитывается более 280 могильников, а раскопки проводились пока на 20. Пазырыкские курганы обнаружены на нескольких памятниках. Поэтому есть перспектива получения новых результатов раскопок. Пока же ближайшая задача – изучить детально то, что имеется в музеях и научных учреждениях. Особое внимание при этом планируется уделить керамическим изделиям пазырыкской культуры, которые были обнаружены в некоторых могилах (рис.) (например: могильник Банахана (巴纳哈纳), курган №6; могильник Шанькоудяньчжань (山口电站), курганы №2 и 23; могильник Цзялангайшэнь (加朗杂什), курган №23, могильник Хабайхань курган №21 (哈拜汗), могильник Болады (博拉提), курган №3 и т.д. [Синьцзян..., 2011; Алэтай ши Балэхань..., 2013; Буэрсинь сянь Шанькоу..., 2013; Хабахэ сянь Цзялангайшэнь муди, Хабайхань..., 2013; Буэрсинь сянь Еламань..., 2017; и др.]. Существуют некоторые различия между этими объектами и классическими погребениями пазырыкской культуры. Вопрос о том, принадлежат ли они пазырыкской культуре, требует дополнительного обсуждения.

Библиографический список

- Варёнов А.В. Скифские материалы из китайской части Алтая // Итоги изучения скифской эпохи Алтая и сопредельных территорий. Барнаул : Изд-во Алт. ун-та, 1999. С. 26–30.
- Дашковский П.К., Тишкин А.А., Тур С.С. Вторичные погребения в курганах скифского времени на памятнике Ханкаринский дол // Западная и Южная Сибирь в древности. Барнаул : Изд-во Алт. ун-та, 2005. С. 62–68.
- Кирюшин Ю.Ф., Степанова Н.Ф., Тишкин А.А. Скифская эпоха Горного Алтая. Ч. II. Погребально-поминальные комплексы пазырыкской культуры. Барнаул : Изд-во Алт. ун-та, 2003. 234 с.
- Кубарев В.Д. Курганы Уландрыка. Новосибирск : Наука, 1987. 302 с.
- Кубарев В.Д. Курганы Юстыда. Новосибирск : Наука, 1991. 270 с.
- Полосьмак Н.В. «Стерегищие золото грифы» (ак-алахинские курганы). Новосибирск : Наука, 1994. 125 с.
- Тишкин А.А., Дашковский П.К. Социальная структура и система мировоззрений населения Алтая скифской эпохи. Барнаул : Изд-во Алт. ун-та, 2003. 430 с.
- Тишкин А.А., Дашковский П.К. Основные аспекты изучения скифской эпохи Алтая // Барнаул : Изд-во Алт. ун-та, 2004. 238 с. + вкл.
- Шульга П.И. Синьцзян в VIII–III вв. до н.э. (Погребальные комплексы. Хронология и периодизация). Барнаул : Изд-во Алт. техн. ун-та, 2010. 238 с.
- Шульга Д.П., Шульга П.И. Проникновение пазырыкской культуры в Синьцзян // Вестник НГУ. Сер. «История, филология». 2017. Т. 16, №4. С. 24–29.
- Алэтай ши Балэхань шуйку муди каогу фацзюэ баогао [Отчет об археологических раскопках захоронений у водоема Балэхань г. Алтай = 阿勒泰市巴勒哈纳水库墓地考古发掘报告] // Синьцзян вэньу [Культурное наследие Синьцзяна = 新疆文物]. 2013. №2. С. 31–42.
- Алэтай ши Кэцзыцзяэр муди фацзюэ цзяньбао [Краткий отчет о раскопках могильника Кэцзыцзяэр в г. Алтай = 阿勒泰市克孜加尔墓地发掘简报] // Синьцзян вэньу [Культурное наследие Синьцзяна = 新疆文物]. 2010. №1. С. 35–47.

Алэтай ши Уласыгэ муди каогу фацзюэ баогао [Отчет об археологических раскопках на могильнике Усыгэласы в г. Алтай = 阿勒泰市乌拉斯特墓地考古发掘报告] // Синьцзян вэньу [Культурное наследие Синьцзяна = 新疆文物]. 2015. №2. С. 58–64.

Баликунь Сигоу ичжи 1 хао му каогу фацзюэ цзяньбао [Краткий отчет об археологических раскопках одного захоронения на городище Сигоу у г. Баликунь (Баркуль) = 巴里坤西沟遗址1号墓考古发掘简报] // Синьцзян вэньу [Культурное наследие Синьцзяна = 新疆文物]. 2016. №1. С. 79–91.

Буэрцинь сянь Еламань муцюнь каогу фацзюэ цзяньбао [Краткий отчет об археологических раскопках могильника Еламань в уезде Буэрцинь (Бурчун) = 布尔津县也拉曼墓群考古发掘简报] // Синьцзян вэньу [Культурное наследие Синьцзяна = 新疆文物]. 2017. №4. С. 4–30.

Буэрцинь сянь Канасы Сяхукоу Тувасиньцунь гумуди фацзюэ цзяньбао [Краткий отчет о раскопках древних могильников Тувасиньцунь, Сяхукоу, Канас, в уезде Бурчун = 布尔津县喀纳斯下湖口图瓦新村古墓地发掘简报] // Синьцзян вэньу [Культурное наследие Синьцзяна = 新疆文物]. 2014. №2. С. 60–75.

Буэрцинь сянь Хайлюотань муди М2 каогу фацзюэ баогао [Отчет об археологических раскопках могильника кургана №2 памятника Хайлюотань в уезде Буэрцинь = 布尔津县海流滩墓地M2考古发掘报告] // Синьцзян вэньу [Культурное наследие Синьцзяна = 新疆文物]. 2018. №1–2. С. 98–104.

Буэрцинь сянь Шанькоу дянъчжань фацзюэ цзяньбао [Краткий отчет о раскопках Шанькоу дянъчжань в уезде Буэрцинь (Бурчун) = 布尔津县山口电站发掘简报] // Синьцзян вэньу [Культурное наследие Синьцзяна = 新疆文物]. 2013. №1. С. 21–33.

Синьцзян вэйуэр цзычжицой ди сань цы цюаньго вэньу пучжа чэнго цичэн : алэтай дицой цюань [Полное собрание итогов 3-го обследования памятников культуры всекитайского уровня в Синьцзяне: Алтайский округ = 新疆维吾尔自治区第三次全国文物普查成果集成: 阿勒泰地区卷]. Пекин : Кэсюэ чубаньшэ [научное издательство = 科学出版社], 2011. С. 225.

Синьцзян дицой “Динцзой синму” каогу фацзюэ цзуншу [Обзор археологических раскопок в «районах для переселения кочевников на постоянные места жительства» в Синьцзяне = 新疆文物考古研究所: 新疆地区“定居兴牧”考古发掘综述] // Синьцзян вэньу [Культурное наследие Синьцзяна = 新疆文物]. 2013. №3–4. С. 117–123.

Синьцзян Хабахэ сянь Дунгалэдэ муди фацзюэ цзяньбао [Краткий отчет о раскопках могильника Дунгалэдэ в уезде Хабахэ СУАР = 新疆哈巴河县东塔勒德墓地发掘简报] // Вэньу [Культурное наследие = 文物]. 2013. №3. С. 4–14.

Фуюнь сянь Саэрбулакэ муди каогу фацзюэ баогао [Отчет об археологических раскопках могильника Саэрбулакэ в уезде Фуюнь = 富蕴县萨尔布拉克墓地考古发掘报告] // Синьцзян вэньу [Культурное наследие Синьцзяна = 新疆文物]. 2015. №1. С. 45–52.

Фуюнь сянь Сукээртэ муди каогу фацзюэ баогао [Отчет об археологических раскопках могильника Сукээртэ в уезде Фуюнь = 富蕴县塑柯尔特墓地考古发掘报告] // Синьцзян вэньу [Культурное наследие Синьцзяна = 新疆文物]. 2015. №1. С. 4–41.

Фуюнь сянь Хайцзыкоу муди каогу фацзюэ цзяньбао [Краткий отчет об археологических раскопках могильника Хайцзыкоу в уезде Фуюнь = 富蕴县海子口墓地考古发掘简报] // Синьцзян вэньу [Культурное наследие Синьцзяна = 新疆文物]. 2018. №3–4. С. 19–35.

Фуюнь сянь Чжэлэбаньайшэнь муцюнь фацзюэ цзяньбао [Краткий отчет о раскопках могильника Чжэлэбаньайшэнь в уезде Фуюнь = 富蕴县哲勒巴乃什墓群发掘简报] // Синьцзян вэньу [Культурное наследие Синьцзяна = 新疆文物]. 2013. №2. С. 43–51.

Фуюнь сянь Саудегээр муди каогу фацзюэ баогао [Отчет об археологических раскопках захоронений Саудегээр в уезде Фуюнь = 富蕴县萨乌迭戈尔墓地考古发掘报告] // Синьцзян вэньу [Культурное наследие Синьцзяна = 新疆文物]. 2015. №1. С. 58–69.

Хабахэ сянь Цзяланнайшэнь муди, Хабайхань муди фацзюэ баогао [Отчет о раскопках могильников Цзяланнайшэнь и Хабайхань в уезде Хабахэ = 哈巴河县加朗乃什墓地、哈拜汗墓地发掘报告] // Синьцзян вэньу [Культурное наследие Синьцзяна = 新疆文物]. 2013. №2. С. 52–70.

Хэбусайэр сянь 219 годоу Суншугоукоу муди каогу фацзюэ цзяньбао [Краткий отчет об археологических раскопках могильника Суншугоукоу у государственной автострады 219 в уезде Хэбусайэр = 和布赛尔县219国道松树沟墓地考古发掘简报] // Синьцзян вэньу [Культурное наследие Синьцзяна = 新疆文物]. 2018. №1–2. С. 55–81.

Шуй Тао [水涛]. Цинтун шидай Аэртай шань дицой цзяоху цюань дэ синчэнь кой инсян – и чжунго дэ фасянь вэй чжусянь [Формирование зоны взаимодействия на Алтае в эпоху бронзы (по материалам Китая) = 青铜时代阿尔泰山地区交互作用圈的形成与影响——以中国的发现为主线] // Древние цивилизации [Гудай вэньмин]. Пекин : Кэсюэ чубаньшэ [научное издательство = 科学出版社], 2016. С. 262–267.

Юй Цзяньцзюнь [于建军], Ху Ванлинь [胡望林]. 2014 нянь Синьцзян Хабахэ сянь Каласу муди каогу фацзюэ синь шоухо [Новые результаты археологических раскопок могильника Каласу в уезде Хабахэ Синьцзяна в 2014 г. = 2014年新疆哈巴河县喀拉苏墓地考古发掘新收获] // Сиюй яньцзю [Исследования западных регионов = 西域研究]. 2015. №1. С. 131–132.

References

Varyonov A.V. Skifskie materialy iz kitajskoj chasti Altaya [Scythian Materials from the Chinese Part of Altai]. Itogi izucheniya skifskoj epohi Altaya i sopredel'nyh territorij [Results of the Study of the Scythian Era of Altai and Adjacent Territories]. Barnaul : Izd-vo Alt. un-ta, 1999. Pp. 26–30.

Dashkovskij P.K., Tishkin A.A., Tur S.S. Vtorichnye pogrebeniya v kurganah skifskogo vremeni na pamyatnike Hankarinskij dol [Secondary Burials in Mounds of Scythian Time at the Khankarinsky Dol Site]. Zapadnaya i Yuzhnaya Sibir' v drevnosti [Western and Southern Siberia in Antiquity]. Barnaul : Izd-vo Alt. un-ta, 2005. Pp. 62–68.

Kiryushin Yu.F., Stepanova N.F., Tishkin A.A. Skifskaya epoha Gornogo Altaya. Ch. II. Pogrebal'no-pominal'nye komplekсы pazыrykской kul'tury [Scythian Era of the Altai Mountains. Part II. Funeral and Memorial Complexes of the Pazyryk Culture]. Barnaul : Izd-vo Alt. un-ta, 2003. 234 p.

Kubarev V.D. Kurgany Ulandryka [Mounds of Ulandrik]. Novosibirsk : Nauka, 1987. 302 p.

Kubarev V.D. Kurgany Yustyda [Mounds of Justyd]. Novosibirsk : Nauka, 1991. 270 p.

Polos'mak N.V. «Steregushchie zoloto grify» (ak-alahinskie kurgany) [“Vultures Guarding Gold” (Ak-Alakha barrows)]. Novosibirsk : Nauka, 1994. 125 p.

Tishkin A.A., Dashkovskij P.K. Social'naya struktura i sistema mirovozzrenij naseleniya Altaya skifskoj epohi [The Social Structure and Worldview System of the Population of Altai of the Scythian Era]. Barnaul : Izd-vo Alt. un-ta, 2003. 430 p.

Tishkin A.A., Dashkovskij P.K. Osnovnye aspekty izucheniya skifskoj epohi Altaya [The Main Aspects of the Study of the Scythian Era of Altai]. Barnaul : Izd-vo Alt. un-ta, 2004. 238 p. + III.

Shul'ga P. I. Sin'czyan v VIII–III vv. do n. e. (Pogrebal'nye komplekсы. Hronologiya i periodizatsiya) [Xinjiang in the 8th – 3rd Centuries BC. (Funeral Complexes. Chronology and Periodization)]. Barnaul: Izd-vo Alt. tekhn. un-ta, 2010. 238 p.

Shul'ga D.P., Shul'ga P.I. Pronikновение pazыrykской kul'tury v Sin'czyan [Penetration of the Pazyryk Culture in Xinjiang]. Vestnik NGU. Ser. «Istoriya, filologiya» [Bulletin of NSU. Ser. “History, Philology”]. 2017. Vol. 16, №4. Pp. 24–29.

Aletaj shi Balekhan' shujku mudi kaogu faczyue baogao [Report on Archaeological Excavations of Burials near Belehan Reservoir, Altai = 阿勒泰市巴勒哈纳水库墓地考古发掘报告] // Sin'czyan ven'u [Xinjiang Cultural Sites = 新疆文物]. 2013. №2. Pp. 31–42.

Aletaj shi Keczyaer mudi faczyue czyan'bao [A Brief Report on the Excavation of Kejjiaer Graves in Altai = 阿勒泰市克孜加尔墓地发掘简报]. Sin'czyan ven'u [Xinjiang Cultural Monuments = 新疆文物]. 2010. №1. Pp. 35–47.

Altai shi Ulasete mudi kaogu fajue baogao [Report on Archaeological Excavations at the Ulasyte Cemetery in Altai = 阿勒泰市乌拉斯特墓地考古发掘报告]. Xinjiang wenu [Monuments of Xinjiang Culture = 新疆文物]. 2015. No. 2. Pp. 58–64.

Balikun Sigou Izhi 1 hao mu kaogu fajue jiangbao [Brief Report on Archaeological Excavations of 1 Burial Site of the Sigou Settlement near Balikun (Barkul) = 巴里坤西沟遗址1号墓考古发掘简报]. Xinjiang wenu [The Sites of Xinjiang Culture =]. 2016. No. 1. С. 79–91.

Buerjin xian Elaman muqun kaogu fajue jianbao [Brief Report on Archaeological Excavations of the Elaman Tombs in the County of Bujin (Burchun) = 布尔津县也拉曼墓群考古发掘简报] // Xinjiang = Xinjiang Sites 2017. No. 4. Pp. 4–30.

Buerjin xian Kanyasa Shyahukou Tuvasinjun humudi Fajue Jianbao [Brief Report on the Excavation of Ancient Burial Sites of Tuvasinjun, Xiahukou, Kanas, in Burchun County = 布尔津县喀纳斯下湖口图瓦新村古墓地简报] Xinjun Culture. Xinjiang = 新疆文物]. 2014. No. 2. Pp. 60–75.

Buerjin xian Hailutan mudi M2 kaogu fajue baogao [Report on Archaeological Excavations of the M2 Burial Sites of Hailutan in the County of Bujin = 布尔津县海流滩墓地M2考古发掘报告]. Xinjiang wenu [Xinjiang Cultural Sites] = 新疆文物. 2018. No. 1–2. Pp. 98–104.

Buerjin xian Shankou dianzhan fajue jiangbao [Summary Report of Excavations at the Shankou Power Station in the Bujin County (Burchun) = 布尔津县山口电站发掘简报] // Xinjiang wenu [Xinjiang Cultural Sites = 新疆文物]. 2013. No. 1. Pp. 21–33.

Xinjiang veyuer tszychzhitsuy di san gical tsyungo venu puchzha Changou Jicheng: aletay ditsuy Juan [Complete Results of the Third Survey Cultural Sites of the National Level in Xinjiang: Altaiskii DC = 新疆维吾尔自治区第三次全国文物普查成果集成: 阿勒泰地区卷]. Beijing: [Scientific Publishing House = 科学出版社], 2011. Pp. 225.

Xinjiang ditsu "Dinju sinmu" kaogu fajue zongshu [Overview of Archaeological Excavations in "Areas for the Nomadic Resettlement to Permanent Residence" in Xinjiang = 新疆文物考古研究所: 新疆地区 "定居兴牧" 考古发掘综述]. Xinjiang Xinjiang Culture = 新疆文物. 2013. No. 3-4. Pp. 117-123.

Xinjiang Habahe xian Duntalede mudi fajue jiangbao [Brief Report on the Excavation of Duntalede Burial Sites in the Habahe County XUAR = 新疆哈巴河县东塔勒德墓地报简报] // Wenu [Cultural Monuments = 文物]. 2013. No. 3. Pp. 4-14.

Fuyun xian Saerbulake mudi kaogu fajue baogao [Report on Archaeological Excavations of Saerbulake Burial Sites in the Fuyun County = 富蕴县萨尔布拉克墓地考古发掘报告]. Xinjiang Wenu [Xinjiang Cultural Sites = 新疆文物]. 2015. No. 1. Pp. 45-52.

Fuyun xian Sukeerte mudi kaogu fajue baogao [Report on Archaeological Excavations of Sukeerte-Tombs in Fuyun County = 富蕴县塑柯尔特墓地考古发掘报告]. Xinjiang Wenu [Xinjiang Cultural Sites = 新疆文物]. 2015. No. 1. Pp. 4-41.

Fuyun xian Haijiku Mudi kaogu fajue jianbao [Brief Report on Archaeological Excavations of Haizikou Burial Sites in Fuyun County = 富蕴县海子口墓地考古发掘简报]. Xinjiang Wenu [The Sites of Xinjiang Culture = 新疆文物]. 2018. No. 3-4. Pp. 19-35.

Fuyun xian Zhelebanaiishen muqun fajue jianbao [Summary Report of Excavation of the tombs of Zhelebanaiishen in Fuyun county = 富蕴县哲勒巴乃什墓群发掘简报]. Xinjiang wenu [Xinjiang Cultural Sites] = 新疆. 2013. No. 2. Pp. 43-51.

Fuyunxian Saudegeer Moody Kaogu Fajue Baogao [Report on Archaeological Excavations of Saudegeer Burial Sites in the Fuyun County = 富蕴县萨乌迭戈尔墓地考古发掘报告] // Xinjiang Wenu [The Sites of Xinjiang Culture = 新疆文物]. 2015. No. 1. Pp. 58-69.

Habahe xian Jialanaishen mudi, Habaikhan mudi fajue baogao [Report on Excavation of the Burial Sites of Jialangaishen and Habaikhan in the Habahe County = 哈巴河县加朗乃什墓地、哈拜汗墓地发掘报告]. Xinjiang 2013. No. 2. Pp. 52-70.

Hebusier Xian 219 years old Songshugou Moody Kaogu Fajue Jiangbao [Brief Report on Archaeological Excavations of the Sunshugou Graves at 219 State Highway in Hebusaier County . 2018. No. 1-2. Pp. 55-81.

Shui Tao [水涛]. Qingtong shidai Aertai Shan dzyu jiaohu zoyun quan de sincheng yu yixiang – and zhungguo de fasyan wei zhuxian [Formation of the Interaction Zone in Altai in the Bronze Age (based on Chinese materials) = 青铜时代阿尔泰山地区交互作用圈的形成形成以的发现为主线]. Ancient Civilizations [Gudai wenming]. Beijing: [scientific publishing house = 科学出版社], 2016. Pp. 262-267.

Yu Jianjun [于建军], Hu Wanglin [胡望林]. 2014 Xinjiang nyan Habahe xian Kalasu mudi kaogu fajue xin shouho [New Results of Archaeological Excavations of Kalasu Burials in Habae Xinjiang County in 2014 = 2014年新疆哈巴河县喀拉苏墓地考古发掘新收获] // Xiyu Western Studies = 西域研究]. 2015. No. 1. Pp. 131-132.

Ts. Mu

Altai State University, Barnaul, Russia

THE SITES OF PAZYRYK CULTURE IN XINJIAN

Archaeological surveys and excavations by Chinese archaeologists in the Xinjiang Uygur Autonomous Region have provided important evidence of the region's ancient history. Among the identified and studied sites there were mounds, which belong to the well-known Pazyryk culture of the Scythian-Saka time. Based on the analysis of publications in Chinese, the article briefly presents the history of studies of specific objects and gives their characteristics. Attention is paid to the recorded results of funerary practice and found objects of material culture, among which ceramic dishes are an important ethnocultural indicator. The mapping of the locations of excavated sites allows us to significantly expand the boundaries of the Pazyryk culture. Of particular importance are the excavations of two large mounds at the Karasu burial ground. In one of them, the remains of 13 horses were found, and in the other there were seven. A detailed study of the obtained archaeological materials is necessary.

Key words: Xinjiang, Pazyryk culture, archaeological excavations, history of study, barrows, objects of material culture, burial of horses