

УДК 069:902(571.1)

А.А. Тишкин, Т.В. Тишкина

Алтайский государственный университет, Барнаул, Россия

ОПИСЬ МУЗЕЙНОЙ КОЛЛЕКЦИИ КАК ИСТОЧНИК ДЛЯ ИЗУЧЕНИЯ КУЛЬТУРЫ ТЮРОК АЛТАЯ (по материалам Государственного исторического музея)*

Результаты Саяно-Алтайской археологической экспедиции Государственного исторического музея и Государственной академии истории материальной культуры, полученные на Алтае в 1935 и 1937 гг., до сих пор полностью не введены в научный оборот, хотя неоднократно использовались во многих научных трудах. Этот объемный материал происходит из раскопок памятников в зоне строительства Чуйского тракта и важен для изучения исторического прошлого региона. Часть объектов, исследованных под руководством С.В. Киселева и Л.А. Евтюховой, относится к тюркскому времени. Обнаруженные в них находки хранятся в Государственном историческом музее (г. Москва), некоторые размещены в основной экспозиции. Полное представление о составе коллекции дает имеющаяся опись находок, ставшая источником для написания данной статьи. При этом основное внимание уделено лишь отдельным комплексам, которые демонстрируются в качестве примеров. Изучение всей коллекции необходимо продолжить, учитывая архивные сведения и опубликованные работы.

Ключевые слова: Саяно-Алтайская археологическая экспедиция, С.В. Киселев, Л.А. Евтюхова, Государственный исторический музей, коллекционная опись, тюркское время, конское снаряжение, орудия труда, украшения

DOI: 10.14258/tpai(2020)2(30).-14

Введение

В 1930-е гг. в ходе строительства на Алтае Чуйского тракта привлекались археологи, которые должны были обследовать зону дороги от Бийска до Кош-Агача для выявления, охраны и изучения «памятников старины». В 1935 г. эта работа проводилась под руководством С.В. Киселева на основании договора с Центральным управлением шоссейных и грунтовых дорог и автомобильного транспорта (Цудортранс) [Китова, 2007, с. 106–107]. Саяно-Алтайская археологическая экспедиция Государственного исторического музея и Государственной академии истории материальной культуры провела обширные изыскания и раскопки двумя отрядами [Марсадоллов, 1996, с. 23–24; Китова, 2007, с. 107–109; Тишкина, 2010, с. 188–189; и др.]. В ходе масштабных исследований памятников разных исторических периодов получены важные археологические материалы, которые лишь частично введены в научный оборот [Киселев, 1936, 1941, 1949, 1951; Евтюхова, Киселев, 1941; и др.]. Отчетные материалы отложились в архивах. Так, например, важным источником информации является «Альбом работ Алтайской археологической экспедиции ГАИМК и Цудортранса» за 1935 г., который находится в Научном архиве ИИМК РАН [Тишкина, 2010, с. 189, рис. 91–116]. Там имеется карта с маршрутом экспедиции, а также отмечены места деятельности обоих отрядов. Определенную ценность представляют сформированные и подписанные фотоиллюстрации. Они существенно дополняют текстовую часть отчета, которая также имеется в Научном архиве ИИМК РАН и практически полностью опубликована [Евтюхова, Киселев, 1941].

К сожалению, монографическое издание с детальным представлением каждого объекта, раскопанного на Алтае в 1930-е гг., и обнаруженного там комплекса предметов не со-

* Работа выполнена при частичной финансовой поддержке РФН (проект №16-18-10033 «Формирование и эволюция систем жизнеобеспечения у кочевых социумов Алтая и сопредельных территорий в поздней древности и средневековье: комплексная реконструкция»).

стоялось. Это существенно затрудняет понимание всех полученных результатов. Отдельные материалы использовались С.В. Киселевым [1949, 1951] при изложении «Древней истории Южной Сибири». Но из-за формата издания там они представлены практически без должного соответствия с комплексами находок из конкретного кургана и описаниями, сделанными в ходе полевых исследований. Указанные и другие обстоятельства, вероятнее всего, не позволили в дальнейшем широко использовать сделанные открытия в практике исследовательской деятельности. А часть сведений до сих пор остается неизвестной.

Археологические находки, полученные в ходе работ названной экспедиции, хранятся в фондах ГИМа (г. Москва), некоторые можно увидеть в основной экспозиции. Особое значение для восстановления реальной картины полученных результатов раскопок каждого объекта и для их детального изучения имеют коллекционные описи. Они могли составляться самим С.В. Киселевым, который являлся сотрудником музея и имел все необходимые компетенции, либо такая работа осуществлялась под его руководством. Эти коллекционные описи имеются в разных вариантах (рукописные и печатные), они существенно дополняют уже опубликованные сведения и архивные данные, хотя не исключены моменты некоторых несоответствий. Актуальным остается введение в научный оборот материалов каждого кургана, исследованного на Алтае. Задачей данной статьи не является публикация коллекционных описей и всех музейных предметов, представленных в них. Это большая и длительная работа, которую необходимо провести совместно с сотрудниками ГИМа и при учете всех имеющихся источников и публикаций. Ей могут способствовать не только вышеуказанные архивные материалы, но и фонд С.В. Киселева, хранящийся в Научно-отраслевом архиве Института археологии РАН (г. Москва), где имеется исходная экспедиционная документация. Основная цель данной статьи заключается в том, чтобы только на отдельных примерах продемонстрировать научно-исследовательский потенциал коллекционных описей при изучении курганов тюркского времени, раскопанных на Алтае.

Материалы и их обсуждение

Основным источником для намеченного исследования является «Коллекционный список №XXII/807–808. Отдел II археологический. Коллекция №78209. Раскопки Саяно-Алтайской археологической экспедиции ГИМ и ГАИМК в 1935 г. под руководством С.В. Киселева и Л.А. Евтюховой», который хранится в ГИМе. В нем дается перечень находок в соответствии с памятником и каждым объектом, с указанием наименования предмета и краткого описания, в котором конкретизируется положение находок при раскопках. Для демонстрации представляемого ниже материала приведены отдельные фотоиллюстрации*, полученные одним из авторов статьи при знакомстве с музейным собранием. Следует отметить, что, кроме указанного коллекционного списка имеются также листы, отпечатанные на машинке, в которых изложена аналогичная информация, а также даны сведения о других находках, в том числе полученных при раскопках в 1937 г. (инвентарный номер коллекции 79601).

В 1935 г. Саяно-Алтайская археологическая экспедиция провела большие работы в предгорьях Алтая, а также в центре этого региона у с. Туяхта (Туехта / Туекта / Туэкта**) и на юго-востоке – в Курайской степи [Евтюхова, Киселев, 1941, с. 75]. Уже в 1936 г.

* Приводимые фотоснимки даны лишь в качестве иллюстраций общего плана. Для более детальной демонстрации нужна специальная работа фотографа, а также графическая фиксация всех находок.

** Такие обозначения села можно обнаружить в опубликованных работах исследователей Алтая прошлого века. Имеющиеся разночтения наблюдаются и в настоящее время. Так, село называется Туекта (Онгудайский район Республики Алтай), а река, впадающая в Урсул, у этого населенного пункта, – Туэкта (см. Википедию). В рассматриваемых описях используется написание «Туехта» и «Туяхта».

С.В. Киселев опубликовал некоторые обобщенные результаты. Особое внимание он уделил наиболее ярким находкам тюркского времени, среди которых оказались изделия с нанесенными на них руническими надписями [Киселев, 1936]. Основные отчетные материалы изложены в вышеупомянутой статье [Евтюхова, Киселев, 1941], объем которой не позволил детально описать и продемонстрировать весь обширнейший материал. Сведения даны в обобщенном виде и разрозненно, что существенно затрудняет представления о целостности того или иного комплекса. Описаны лишь отдельные объекты. Более систематизированная работа была частично проведена с конкретными находками при составлении описей (полевых и музейных). В качестве примеров приведем разноплановую информацию, отметив информационный потенциал такой музейной документации, по отношению как к опубликованным материалам, так и к ранее неизданным.

При исследовании группы VI в Курайской степи (Курай-VI) был раскопан курган №1. В неоднократно упомянутой статье указывается, что там исследовано погребение рядовое и «женское», а также имеется краткое описание зафиксированных результатов и приводятся некоторые иллюстрации археологических предметов [Евтюхова, Киселев, 1941, с. 95, 100–101, 103, рис. 21, 23–26]. Для более полной картины соотнесем обнаруженные находки с теми, которые зафиксированы под конкретными номерами в привлекаемой описи, и проиллюстрируем их цветными фотоснимками.

В камнях южной половины насыпи кургана №1 («... в 0,8 м от края на глубине 0,3 м») был обнаружен в комплекте «каменный округлый жернов из двух камней с отверстиями (в описи – №509)». Их рисунки с разрезами опубликованы с такой подписью: «Жернова ручной мельницы...» [Евтюхова, Киселев, 1941, рис. 21]. Этой находке в статье уделено особое внимание. Ниже представлено описание исследованного погребения (планы или фотоснимки кургана и могилы в статье отсутствуют): «В яме, покрытой накатом из лиственных плах, на грунтовом дне, открыты костяки человека и лошади. Их разделяло сильно истлевшее березовое бревно. Женщина лежала вдоль северной стенки могилы головой на юг–юго-восток, вытянуто, на спине, с руками вдоль тела (левая кисть лежала на паху). При костяке было найдено: у левой стороны черепа – крестец барана и оборжавевший железный нож. Под подбородком – железный стержень. Под черепом 2 медных серьги (рис. 23) и остатки шелковой ткани. Вдоль левого бока – кости задней ноги барана.

Лошадь лежала вдоль левого бока женщины, за бревном, вдоль южной стенки могилы, хвостом на юг–юго-восток, на животе, с подогнутыми под туловище ногами, с мордой, повернутой на север.

При лошади оказались: в зубах железные двухсоставные удила с крупными вращающимися кольцами... (рис. 24). Около каждого кольца было по серебряной наременной крестовидной бляхе. Между ними поверх носа лошади шел ряд из трех круглых серебряных наременных бляшек. От удил под морду шел ряд из восьми, вдоль же правой щеки – из пяти таких же бляшек (рис. 25). У левого бока железное стремя с плоскостью сверху, у которого два отверстия-ушка; у правого бока железное стремя с выгнутым ушком (рис. 26)... Под животом – железная пряжка подпружная. Под тазом – две костяные цурки...» [Евтюхова, Киселев, 1941, с. 100–101, 103].

Представленное описание дополняют и корректируют сведения, зафиксированные в коллекционной описи. В ней указано, что «под головой человека» найдены «остатки ткани (№510)», но не уточняется, что это был шелк. Там же находилась «медная серьга с привеской, заканчивающаяся бусиной и с бусой сверху» – (№511) (рис. 1.-I). По поводу второго такого же вышеупомянутого изделия имеется следующая запись: «512. Кольцо от

серьги медной. Там же». «Железный оржавевший стерженек» (№513) располагался «под подбородком человека». Эту находку, лежавшую при осмотре в коробочке вместе с серьгой, трудно интерпретировать. Следующая порядковая запись такая: «514. Обломки железного пояса, 2 шт. Там же, слева от головы человека». В бумажной коробочке, находившейся внутри деревянного лотка, с привязанными бирками, на которых указано «Курай VI, к. 1, №514», лежали два железных предмета (рис. 1.-2, 3). Однако, судя по приведенному описанию погребения, слева от черепа были найдены крестец барана и нож. О поясе там вообще не было речи. Скорее всего, здесь закралась ошибка (опечатка). Должны быть указаны обломки железного ножа. И они там действительно есть (рис. 1.-4), но к ним прикреплена бирка с номером 512. Однако под этим номером записано другое изделие (кольцо от серьги медной, которое не удалось выявить). Тогда возникает вопрос по поводу железных изделий с номером 514 (рис. 1.-2, 3). В определенной мере данную ситуацию могут прояснить следующие две записи: «515. Удила железные двусоставные с крупными вращающимися кольцами, 1 шт. Там же, в зубах у лошади» и «516. Железные петли в виде восьмерки, 3 шт. Там же, у удил под мордой». В осмотренной коллекции удила с псалиями (рис. 1.-5) представлены на отдельном планшете, который ранее находился в экспозиции. В таком же виде они отражены в публикации [Евтюхова, Киселев, 1941, рис. 24]. В указанной коробочке находился лишь один предмет с биркой, имеющей номер 516 (рис. 1.-6). Вероятнее всего, три изделия (рис. 1.-2, 3, 6) и являются «железными петлями». Данное заключение в определенной мере подтверждается упоминанием удил из кургана №1 памятника Курай-VI и ри-



Рис. 1. Курай-VI. Находки из кургана №1:
1 – цветной металл, стекло (?); 2–9 – железо; 10–11 – кость (рог?)

сунком, опубликованными А.А. Гавриловой [1965, с. 80, рис. 15.-3], где вместе с большими кольцами-псалиями показаны восьмерковидные петли. Такой же комплект позднее обнаружен на Алтае в кургане №82 памятника Боротал-I [Кубарев, 2005, табл. 111.-1], а другой подобный зафиксирован в Туве (Уюк, курган №45) [Гаврилова, 1965, рис. 15.-2]. Однако с учетом других имеющихся модификаций [Илюшин, 2000, рис. II.-5] по отношению к находкам из Курая-VI необходимо уточнение, связанное с третьей деталью (рис. 1.-2), которая могла соединиться с внешним кольцом удила и находиться рядом с одной восьмерковидной петлей. В таком виде к ней логично привязывать чумбур. При этом не стоит исключать, что в данном случае найдена рамка для пряжки или вообще могли быть иные комбинации использования трех этих находок (рис. 1.-2, 3, 6). Вышепредставленный вариант реконструкции еще не рассматривался. В определенной мере он не противоречит зафиксированной ситуации (как по контексту находок, так и по имеющейся сохранности их). Одна сломанная восьмерковидная петля (рис. 1.-6), вероятно, выпала из хорошо сохранившегося внешнего кольца удила (рис. 1.-5з). Вторая такая же, но целая деталь (рис. 1.-3) и третья (рис. 1.-2) могли оказаться отдельно из-за утраты части звена удила (рис. 1.-5в).

В последующих публикациях обычно учитывался или повторялся вариант из первоначальной статьи [Евтюхова, Киселев, 1941, рис. 24] (см., например: [Горбунова, 2010, рис. 39]) или давалась прорисовка по иллюстрации из монографии А.А. Гавриловой [1965, рис. 15.-3] (см., например: [Тишкин, Горбунов, Горбунова, 2011, с. 24, табл.-4]). Следует также обратить внимание на то, что большие кольца-псалии на указанных графических прорисовках показаны витыми (ложновитыми), как на аналогичных изделиях из памятников, отнесенных к кызыл-ташскому этапу тюркской культуры (2-я половина V – 1-я половина VI в. н.э.) [Тишкин, Серегин, 2011, с. 17–18, рис. 1.-10–12]. Указанное оформление просматривается и на приведенном фотоснимке (рис. 1.-5а–б). Подобные изделия в комплекте с удилами бытовали позже указанного кызыл-ташского периода. Корректируют датировку кургана №1 памятника Курай-VI обнаруженные там два разных стремени [Евтюхова, Киселев, 1941, рис. 26], которые будут представлены ниже. Пока же вернемся к узде.

«С левой и с правой стороны морды лошади» располагались «бляшки серебряные, низкопробные, круглые с четырехугольной выпуклой фигурой на лицевой стороне, каждая со шпеньком – №517–537». Эти изделия хорошей сохранности (рис. 2.-1–18, 20, 22–23). Вероятнее всего, они сделаны без использования серебра. Об этом косвенно свидетельствуют осуществленные рентгенофлюоресцентные анализы средневековых украшений конского снаряжения, найденных на Алтае [Горбунова, Тишкин, Хаврин, 2009]. Для уточнения состава сплава требуется проведение специальных исследований. Вместе с предыдущими обнаружены две «крестообразные наременные бляхи – №538–539». Они выполнены из аналогичного цветного металла (рис. 2.-19, 21) и имеют следы железных окислов от шпеньков (штифтов). Среди перечисленных находок, связанных с украшением уздечных ремней, лежит фрагмент кожи (рис. 2.-24), скорее всего, от ремня, по понятным причинам не указанный в описи. Представленный набор украшений узды полностью уже публиковался в качестве одной из иллюстраций, демонстрирующих материальное проявление культуры тюрок [Тишкин, Горбунов, Горбунова, 2011, с. 14]. В первоначальной статье даны прорисовки только двух блях [Евтюхова, Киселев, 1941, рис. 25]. Они, а также удила и представленное описание [Евтюхова, Киселев, 1941, рис. 24, с. 101], как оказывается, не совсем точное, использовались при графическом воссоздании внешнего вида одного из вариантов конской узды раннетюркского времени [Горбунова, 2010, рис. 39]. Однако эта гипотетическая реконструкция требует уточнения не только из-за увеличившегося количества блях, но и при

внимательном прочтении текста описания (см. выше).

«Под животом лошади» обнаружена «пряжка железная» – №540 (рис. 1.-7). Она имеет свои специфические черты и является подпружной. У левого бока лошади найдено «стремя с плоским ушком и двумя отверстиями» – №541 (рис. 1.-8), а у правого – «стремя железное с выгнутым ушком» – №542 (рис. 1.-9). Эти находки также были закреплены вместе с вышеописанными удилами на демонстрационном планшете, на котором сохранилась этикетка: «Ойротская Авт. Обл. Кош-Агачский аймак, с. Курай Группа VI, курган №1 Раскопки С.В. Киселева...». Они демонстрируют своеобразные и некоторые архаичные черты, но в целом отличаются от таких же изделий кызыл-ташкского этапа тюркской культуры [Тишкин, Серегин, 2011, рис. 2] и применялись позднее [Тишкин, Горбунов, Горбунова, 2011, рис. 24]. Отдельного внимания заслуживает «стремя с плоским ушком и двумя отверстиями» (рис. 1.-8), аналогии которому известны за пределами Алтая [Тишкин и др., 2019, с. 309–310].

«Под тазом лошади» зафиксированы две «цурки костяные» – №543–544 (рис. 1.-10–11). Кроме перечисленных находок, в описи указаны «кости задней ноги барана» (№545), «костяк человека» (№546) и «костяк лошади» (№547). А вот отмеченный в описании могила крестец барана отсутствует, возможно, из-за плохой сохранности.

Весь комплект изделий для снаряжения верховой лошади (рис. 1.-2–3, 5–11), а также украшения узды (рис. 2) важен для культурно-хронологической идентификации и характеристики материалов кудыргинского этапа тюркской культуры (2-я половина VI – 1-я половина VII в. н.э.) [Тишкин, Горбунов, Горбунова, 2011, с. 10, 24].

При изучении памятника Туэкта (Туяхта/Туехта) была раскопана серия курганов, о которых частично было изложено в известных нам публикациях. В описи имеется перечень находок из кургана №9, который относится к периоду раннего Средневековья. Данный объект не представлен в рассмотренной статье Л.А. Евтюховой и С.В. Киселева [1941]. Поэтому сведения о находках из него весьма актуальны. Так, в описи под номером 182 указан железный нож длиной 14 см, который числился в старом полевом списке под номером 190. Он обнаружен в грабительском ходе при снятии насыпи. В нижней части этого же грабительского хода оказался железный «топор пальштабовидный» (№183/191) длиной 14 см, шириной 4,5 см (рис. 3.-1). Там же находились «две пряжки округлые» из железа размерами 2,8×2 см, имеющие новые номера 184–185 (старые – №192–193), а также медная пряжка (рис. 3.-2) размерами 5,3×3 см (№186/194), «пряжка подпружная, с языком» (рис. 3.-3) из кости длиной 10 см, шириной 4,6 см (№187/195), «2 костылька-цурки» (№188–189 / 198–197) из кости длиной 9 и 8,3 см соответственно (рис. 3.-4–5), а также «буса цилиндрической формы» (рис. 3.-6) из рога длиной 3 см и диаметром 2 см (№190/198). Еще одна «пряжка подпружная с языком» (рис. 3.-7) зафиксирована «на месте северной лошади». Она оказалась длиной 9,3 см, шириной 4,5 см, была сделана из кости и обозначалась номерами

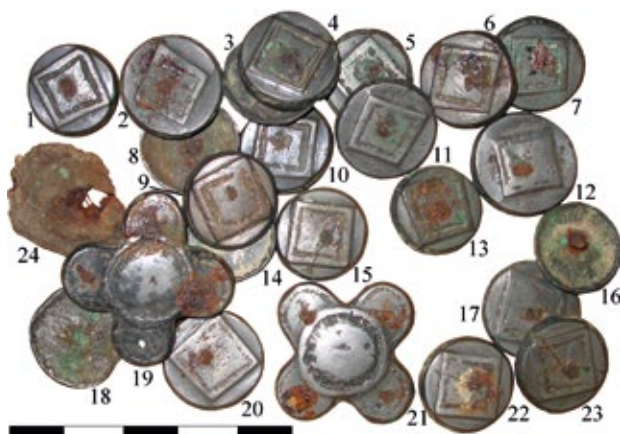


Рис. 2. Курай-VI, курган №1. Украшения конской узды: 1–23 – цветной металл, железо; 24 – кожа



Рис. 3. Туэкта. Находки из кургана №9:
1 – железо; 2 – цветной металл; 3–7 – кость (рог?)

191/199. В самом конце рукописной описи под номером 671 обозначен «мешочек кожаный в отдельных кусках» из кургана №9 (старый номер 200) из кургана №9 памятника Туэкта. Он был обнаружен «...у середины северной стенки могилы». Другие сведения отсутствовали. По всей видимости, их можно будет восстановить по архивным источникам. На данном этапе важно их продемонстрировать в рамках запланированного контекста.

Заключение

Представленные результаты дополняют имеющиеся сведения о тюркской культуре Алтая. Доступные материалы указанных памятников уже неоднократно становились предметом рассмотрения. В соответствии с современной культурно-хронологической схемой изучения раннесредневековой истории населения Алтая они относятся к выделенным этапам развития тюркской общности: кудыргинский, туэктинский и курайский [Тишкин, Горбунов, Горбунова, 2011, с. 10–14, 24, 29–32]. Представленные в статье сведения и находки дополняют складывающуюся картину историко-культурного плана.

Есть смысл дать полный список объектов, которые встретились в описях музейных предметов: Туэкта (Туекта/Туяхта/Туехта), курганы №1–11; Туэкта (Туяхта), каменные кольца №1, 4, 5; Курота-I, курганы №1–3, 5–6; Курота-II, курганы №1–3, 5–6; Курота-III, курган №1; Курай-II, курган №4; Курай-III, курганы №1–5; Курай-IV (Тадила), курганы №1–3; Курай-V, курган №1; Курай-VI, курган №1; Курай-VI, круг; Курай-VII, круг. Они относятся к разным периодам древней и средневековой истории Алтая. Есть указание на попку случайной находки: «Топор клиновидный с овальным отверстием для насаживания на топорнице, на тыльной части овальный выступ с 4-хугольным отверстием, из бронзы». Всего в осмотренном рукописном варианте коллекционного списка обозначено 647 номеров и предметов. Но это только часть, так как записи заканчиваются на памятнике Курота-III (курган №1) и на отмеченной случайной находке «топора». Сведения об остальных находках из перечисленных памятников представлены в машинописном варианте, один из которых посвящен перечню найденных вещей из драгоценных металлов, обнаруженных в 1937 г.

Намеченное направление исследований требует продолжения. Такая работа важна не только для археологов, но и для музейных работников. Четкая атрибуция и культурно-хронологическая идентификация предметов будет способствовать дальнейшему осмыслению и использованию находок в экспозиционно-выставочной деятельности. Также важно, чтобы все имеющиеся материалы были доступны для исследователей. Есть надежда, что музейные предметы из указанных памятников появятся на сайте ГИМа (<https://catalog.shm.ru/entity/ОБЪЕКТ>) и найдут отражение в Государственном каталоге музейного фонда Российской Федерации.

Библиографический список

- Горбунова Т.Г. Реконструкция конского снаряжения средневековых кочевников Алтая: методика и некоторые результаты. Барнаул : Азбука, 2010. 136 с.
- Горбунова Т.Г., Тишкин А.А., Хаврин С.В. Средневековые украшения конского снаряжения на Алтае: морфологический анализ, технологии изготовления, состав сплавов. Барнаул : Азбука, 2009. 144 с.
- Евтюхова Л.А., Киселев С.В. Отчет о работах Саяно-Алтайской археологической экспедиции в 1935 году // Труды ГИМ. М. : Государственный исторический музей, 1941. Вып. 16. С. 75–117.
- Илюшин А.М. Могильник Кудыргэ и вопросы древнетюркской истории Саяно-Алтая // Памятники древнетюркской культуры в Саяно-Алтае и Центральной Азии. Новосибирск : НГУ, 2000. С. 157–169.
- Киселев С.В. Саяно-Алтайская археологическая экспедиция 1935 г. // Советская археология. 1936. Вып. I. С. 282–284.
- Киселев С.В. Курайская степь и Старо-Бардинский район. 1935 г. // Археологические исследования в РСФСР 1934–1936 гг. М. ; Л. : Изд-во Академии наук СССР, 1941. С. 298–304.
- Киселев С.В. Древняя история Южной Сибири. М.; Л. : Изд-во АН СССР, 1949. 364 с. (МИА. №9).
- Киселев С.В. Древняя история Южной Сибири. М. : Изд-во АН СССР, 1951. 642 с.
- Китова Л.Ю. История сибирской археологии (1920–1930-е годы): Изучение памятников эпохи металла. Новосибирск : Изд-во Ин-та археологии и этнографии СО РАН, 2007. 272 с.
- Кубарев Г.В. Культура древних тюрков Алтая (по материалам погребальных памятников). Новосибирск : Изд-во Ин-та археологии и этнографии СО РАН, 2005. 400 с.
- Марсадолов Л.С. История и итоги изучения археологических памятников Алтая VIII–IV веков до н.э. (от истоков до начала 80-х годов XX века). СПб. : Гос. Эрмитаж, 1996. 100 с.
- Тишкин А.А., Горбунов В.В., Горбунова Т.Г. Алтай в эпоху средневековья: иллюстрированный исторический атлас. Барнаул : ООО «Печатная компания АРТИКА», 2011. 136 с.
- Тишкин А.А., Серегин Н.Н. Предметный комплекс из памятников кызыл-ташского этапа тюркской культуры (2-я половина V – 1-я половина VI в. н.э.): традиции и новации // Теория и практика археологических исследований. 2011. Вып. 6. С. 14–32.
- Тишкин А.А., Филимонова Т.Г., Горбунов В.В., Серегин Н.Н. Шохидон – аварийный могильник раннего средневековья в Таджикистане // Сохранение и изучение культурного наследия Алтайского края. Барнаул : Изд-во Алт. ун-та, 2019. Вып. XXV. С. 304–311.
- Тишкина Т.В. Археологические исследования на Алтае (1860–1930-е гг.). Барнаул : Азбука, 2010. 286 с.

References

- Gorbunova T.G. Rekonstrukciya konskogo snaryazheniya srednevekovykh kochevnikov Altaya: metodika i nekotorye rezul'taty [Reconstruction of Horse Equipment of the Altai Medieval Nomads: Methodology and Some Results]. Barnaul : Azbuka, 2010. 136 p.
- Gorbunova T.G., Tishkin A.A., Havrin S.V. Srednevekovye ukrasheniya konskogo snaryazheniya na Altae: morfologicheskij analiz, tehnologii izgotovleniya, sostav splavov [Medieval Decoration of Horse Equipment in Altai: Morphological Analysis, Manufacturing Techniques, Alloy Composition]. Barnaul : Azbuka, 2009. 144 p.
- Evyuhova L.A., Kiselev S.V. Otchet o rabotah Sayano-Altajskoj arheologicheskoy ekspedicii v 1935 godu [Report on the Works of the Sayano-Altai Archaeological Expedition in 1935]. Trudy GIM [Transactions of GIM]. M. : Gosudarstvennyj istoricheskij muzej, 1941. Vyp. 16. Pp. 75–117.
- Iyushin A.M. Mogil'nik Kudyrgе i voprosy drevnetyurkskoj istorii Sayano-Altaya [Kudyrgе Burial Ground and Questions of the Ancient Turkic History of the Sayano-Altai]. Pamyatniki drevnetyurkskoj kul'tury v Sayano-Altai i Central'noj Azii [The Sites of Ancient Turkic Culture in the Sayano-Altai and Central Asia]. Novosibirsk : NGU, 2000. Pp. 157–169.

Kiselev S.V. Sayano-Altajskaya arheologicheskaya ekspediciya 1935 g. [Sayano-Altai Archaeological Expedition of 1935]. Sovetskaya arheologiya. 1936. Vyp. I [Soviet Archaeology. 1936. Issue I]. Pp. 282–284.

Kiselev S.V. Kurajskaya step' i Staro-Bardinskij rajon. 1935 g. [Kuraj Steppe and Staro-Barda District. 1935]. Arheologicheskie issledovaniya v RSFSR 1934–1936 gg. [Archaeological Research in the RSFSR 1934–1936]. M.; L. : Izd-vo AN SSSR, 1941. Pp. 298–304.

Kiselev S.V. Drevnyaya istoriya Yuzhnoj Sibiri [The Ancient History of Southern Siberia]. M.; L. : Izd-vo AN SSSR, 1949. 364 p. (MIA. №9).

Kiselev S.V. Drevnyaya istoriya Yuzhnoj Sibiri [The Ancient History of Southern Siberia]. M.; L. : Izd-vo AN SSSR, 1951. 642 p. (MIA. №9).

Kitova L.Yu. Istoriya sibirskoj arheologii (1920–1930-e gody): Izuchenie pamyatnikov epohi metalla [History of Siberian Archaeology (1920–1930s): The Study of the Metal Age Sites]. Novosibirsk : Izd-vo In-ta arheologii i etnografii SO RAN, 2007. 272 p.

Kubarev G.V. Kul'tura drevnih tyurok Altaya (po materialam pogrebal'nyh pamyatnikov) [The Culture of the Ancient Turks of Altai (based on materials from funerary monuments)]. Novosibirsk : Izd-vo In-ta arheologii i etnografii SO RAN, 2005. 400 p.

Marsadolov L.S. Istoriya i itogi izucheniya arheologicheskikh pamyatnikov Altaya VIII–IV vekov do n.e. (ot istokov do nachala 80-h godov XX veka) [The History and Results of the Study of Archaeological Sites of Altai in the 8th–4th Centuries BC (from the origins to the beginning of the 80s of the 20th century)]. SPb. : Gos. Ermitazh, 1996. 100 p.

Tishkin A.A., Gorbunov V.V., Gorbunova T.G. Altaj v epohu srednevekov'ya: illyustrirovannyj istoricheskij atlas [Altai in the Middle Ages: an Illustrated Historical Atlas]. Barnaul : OOO «Pechatnaya kompaniya ARTIKA», 2011. 136 p.

Tishkin A.A., Seregin N.N. Predmetnyj kompleks iz pamyatnikov kyzyl-tashskogo etapa tyurkskoj kul'tury (2-ya polovina V – 1-ya polovina VI v. n.e.): tradicii i novacii [The Object Complex of the Sites of the Kyzyl-Tash Stage of the Turkic Culture (2nd half of the 5th – 1st half of the 6th century AD): Traditions and Innovations]. Teoriya i praktika arheologicheskikh issledovanij [Theory and Practice of Archaeological Research]. 2011. Issue 6. Pp. 14–32.

Tishkin A.A., Filimonova T.G., Gorbunov V.V., Seregin N.N. Shohidon – avarijnyj mogil'nik ranego srednevekov'ya v Tadzhikestane [Shokhidon – Emergency Burial Ground of the Early Middle Ages in Tajikistan]. Sohranenie i izuchenie kul'turnogo naslediya Altajskogo kraja [Preservation and Study of the Cultural Heritage of the Altai Territory]. Barnaul : Izd-vo Alt. un-ta, 2019. Issue XXV. Pp. 304–311.

Tishkina T.V. Arheologicheskie issledovaniya na Altae (1860–1930-e gg.) [Archaeological Research in Altai (1860–1930s)]. Barnaul : Azbuka, 2010. 286 p.

A.A. Tishkin, T.V. Tishkina

Altai State University, Barnaul, Russia

THE DESCRIPTION OF MUSEUM COLLECTION AS A SOURCE TO STUDY THE CULTURE OF ALTAI TURKS (based on materials from the State Historical Museum)

The results of the Sayano-Altai archaeological expedition of the State Historical Museum and the State Academy of the History of Material Culture, obtained in Altai in 1935 and 1937, have not been fully put into scientific circulation, although they have been repeatedly used in many scientific works. This voluminous material comes from excavation on the sites in the construction zone of the Chuysky tract and is important for studying the historical past of the region. Some of the objects investigated under the supervision of S.V. Kiselev and L.A. Evtyukhova, refer to the Turkic time. The finds are stored in the State Historical Museum (Moscow), some are located in the main exhibition. A complete picture of the composition of the collection is provided by the existing inventory of finds, which has become the source for writing this article. In this case, the main attention is paid only to individual complexes which are demonstrated as examples. The study of the entire collection must be continued, taking into account archival information and published works.

Key words: Sayano-Altai archaeological expedition, S.V. Kiselev, L.A. Evtyukhova, State Historical Museum, collection inventory, Turkic time, horse equipment, tools, jewelry