

## АРХЕОЛОГИЯ ИНДОНЕЗИИ: ОСТРОВ БАЛИ\*

Бали входит в состав Малых Зондских островов (провинция Индонезии) и, несмотря на небольшие размеры, является показательным случаем сочетания общерегиональных черт и ярких локальных проявлений, примером особенностей культуругенеза на компактной территории («археологический микромир») и привлекательной исследовательской лабораторией в контексте «островной археологии». Имеющиеся на сегодняшний день археологические данные, предшествующие распространению буддизма и индуизма, свидетельствуют о заселении острова Бали начиная с позднего плейстоцена и относятся к эпохам палеолита, неолита (4–2,5 тыс. л.н.) и палеометалла (раннего металлического века) (2,5–1,7 тыс. л.н.). Эпоха палеометалла представлена целой серией погребальных, поселенческих и производственных памятников, материалы которых иллюстрируют сочетание внешнего культурного влияния с территории Индокитая (культура донгшон) и Индии, общие для всей островной части Юго-Восточной Азии традиции в погребальных практиках (погребения в сосудах), а также яркую местную специфику (локальные керамические стили, каменные саркофаги, крупные бронзовые барабаны типа «Моко», компактные комплексы из вертикально установленных камней и т.д.).

*Ключевые слова:* Индонезия, Бали, островная археология, палеолит, неолит, палеометалл, погребения  
**DOI:** 10.14258/tpai(2020)3(31).-14

### *Введение*

По легенде остров Бали боги создали для себя и лишь спустя некоторое время разрешили поселиться на нем людям. Бали входит в состав Малых Зондских островов (провинция Индонезии), отделен небольшими проливами с запада от острова Ява и с востока – от острова Ломбок (рис. 1.-1), отличается исключительно комфортным экваториально-муссонным климатом, богатейшими флорой и фауной, удивительным разнообразием ландшафтов, а также уникальным культурным своеобразием. Одним из важнейших внешних проявлений этого своеобразия является индуистская храмовая архитектура, иллюстрирующая для подавляющего большинства посетителей «туристического рая» балийскую древность\*\*.

Однако с археологической точки зрения это лишь самый поздний культурный пласт (начиная с VI–VII вв. нашей эры), за яркой атрибутикой которого практически неизвестными для специалистов остаются более древние этапы заселения и освоения Бали. Именно этот аспект и интересовал нас в рамках реализации проекта по археологии островной части Юго-Восточной Азии; таким образом, настоящая работа продолжает серию публикаций о памятниках эпох каменного века – палеометалла на данной территории [Табарев, Гаврилина, 2019, 2020; Табарев, Патрушева, 2018; Табарев и др., 2019].

---

\* Работа выполнена при финансовой поддержке гранта РФФИ №18-09-00010 «Древние культуры островной части Юго-Восточной Азии: происхождение, особенности и региональное значение».

\*\* На фоне пестрой информационной литературы и многочисленных туристических путеводителей по Бали мы рекомендуем интересующимся обратиться к работам историка, востоковеда и журналиста Льва Михайловича Дёмина (1923–2008), автора целой серии книг о Бали и об Индонезии в целом (например, [Дёмин, 1964; 1980]). Не менее интересна книга дипломата М.М. Бакунина [1902], занимавшего в 1894–1899 гг. должность российского консула при голландской администрации в г. Батавия (Джакарта).

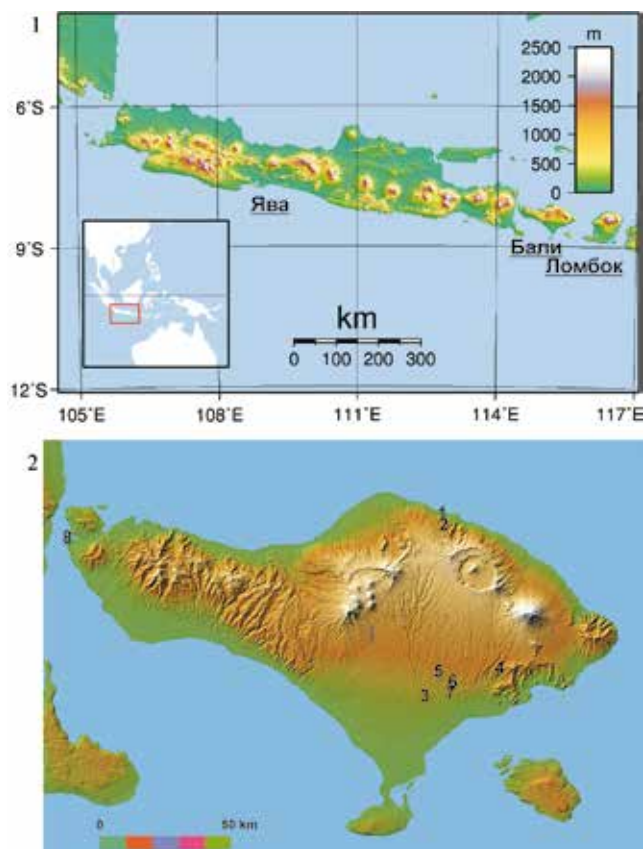


Рис. 1. Индонезия:

- 1 – карта расположения островов Ява, Бали и Ломбок;  
 2 – остров Бали, местоположение основных памятников, упоминающихся в тексте: 1 – Пакунг, 2 – Сембиран, 3 – Педженг, 4 – Нонган, 5 – Падангсиги, 6 – Таманбали, 7 – Каканг и Тимбул, 8 – Гилиманук

не умаляет эффектности и значимости материалов археологических памятников острова. Наоборот, Бали является весьма показательным случаем сочетания общерегиональных черт и ярких локальных проявлений, идеальным примером особенностей культурогенеза на компактной территории («археологический микромир») [Табарев и др., 2020] и привлекательной исследовательской площадкой в контексте «островной археологии» [Fitzpatrick, Rick, Erlandson, 2015].

Настоящая публикация основана на анализе литературы (монографий, сборников, статей, неопубликованных диссертаций) на английском, французском и индонезийском языках, а также знакомстве с археологическими материалами и коллекциями в музеях гг. Денпасар, Убуд, Гианьяр, Булеленг и районе Джембрана на острове Бали.

\* Например, остров Ява ассоциируется с находками питекантропа (*Homo erectus*) и патжитанскими комплексами каменных орудий, остров Сулавеси – с исключительно ранними проявлениями пещерной живописи, остров Флорес – с открытием реликтовых гоминид (*Homo floresiensis*) и т.д.

В случае с островом Бали (рис. 1.-2) нужно отметить несколько важных обстоятельств. Во-первых, он существенно уступает крупным островам архипелага (Суматре, Яве, Сулавеси, Калимантану и др.) не только по территории, но и по самой системе организации археологии и презентации археологических материалов и памятников. Во-вторых, в отличие от крупных и многих мелких островов Индонезии Бали не известен какими-либо сенсационными находками, относящимися ко времени первоначального заселения\*. В-третьих, значительная часть информации об археологических исследованиях на памятниках каменного века – палеометалла, за редким исключением обзорных работ по региону [Bellwood, 1997, 2017] или глав в научно-популярной литературе [Kempers, 2013; Pringle, 2004], опубликована на индонезийском языке и по этой причине мало доступна специалистам для детального изучения.

Сказанное ни в коей мере

### На «Линии Уоллеса»

Основная географическая особенность острова – расположение на так называемой Линии Уоллеса, проходящей между островами Бали и Ломбок и далее, между Борнео и Сулавеси. Она названа в честь британского биолога, географа и путешественника А.Р. Уоллеса [1903]\*, который с 1854 г. почти восемь лет работал в Юго-Восточной Азии и одним из первых дал наиболее полное описание феномену кардинальных различий во флоре и фауне (азиатской и австралийской), наблюдающихся по разные стороны пролива Ломбок (ширина не более 24 км при глубине до 300–340 м). Они обусловлены разломом в земной коре, который разделял древние материки Сахул и Сунда и существовал даже во время максимального оледенения и низкого уровня мирового океана.

На сегодняшний день «Линия Уоллеса» является одной из «линий» в системе биогеографического подразделения островной части Юго-Восточной Азии (рис. 2) и отделяет австралийское флористическое царство от индо-малайского подцарства палеотропического флористического царства.

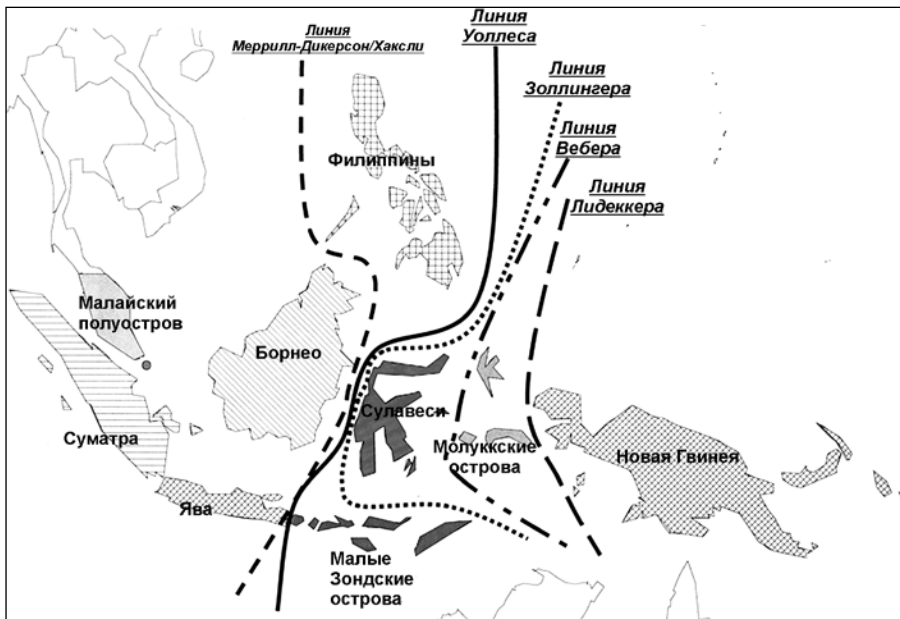


Рис. 2. «Линия Уоллеса» и другие варианты биогеографического подразделения островной части Юго-Восточной Азии

Ландшафты острова представлены вулканическими и равнинными областями с несколькими видами лесов (вечнозеленых, листопадных, саваннных и горных) с исключительно плодородными почвами и большим количеством внутренних водоемов (реки, озера, источники).

\* Уоллес Альфред Рассел (1823–1913). Его книги неоднократно издавались в дореволюционной России и пользовались большим успехом. См., например: Уоллес А.Р. Естественный подбор. СПб.: Типография Ф.С. Сушинского, 1878. 524 с.; Уоллес А.Р. Дарвинизм. Изложение теории естественного подбора и некоторых из её приложений. СПб.: Издательство имени Сабашниковых, 1911. 578 с. Уоллеса считают одним из основоположников целого научного направления – биогеографии – подразделения территории суши на ряд зоогеографических областей.

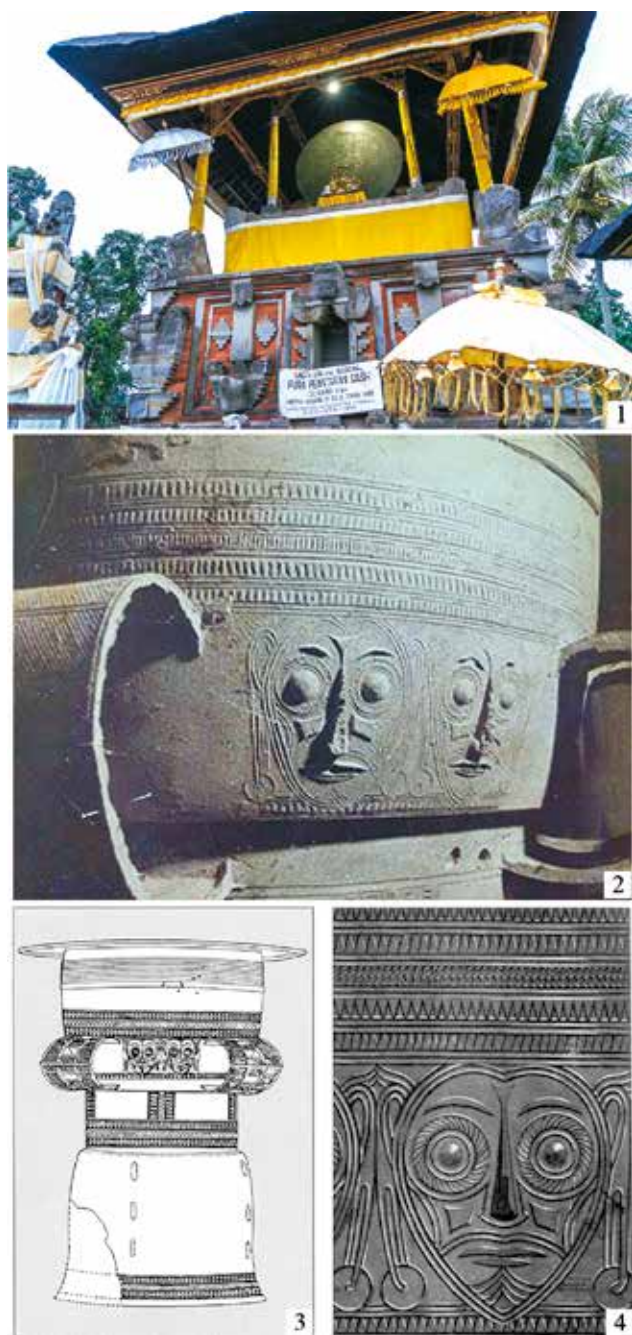


Рис. 3. «Луна Педженга»: 1 – местоположение бронзового барабана в храме в Педженге; 2 – верхняя часть барабана; 3 – прорисовка деталей, выполненная Отто Ньювенкампом; 4 – стилизованное изображение лица (по: [Bellwood, 1997])

Историю археологического изучения острова Бали можно условно разделить на три периода: начальный (до конца XIX в.), ранний (1-я половина XX в.) и современный. Говоря об отсутствии на Бали находок сенсационного характера, мы были не совсем точны, поскольку один из артефактов все-таки отличается уникальной репутацией: речь идет о бронзовом барабане, который называют «Луна Педженга»\*. Это самый крупный цельнолитой бронзовый барабан в мире: высота – 186,6 см, диаметр самого барабана – 160 см, а кожа – 110 см, изделие украшено причудливым узором и стилизованными изображениями человеческих лиц с расширенными зрачками\*\* (рис. 3.-1–3). Такой стиль в литературе по Юго-Восточной Азии называют «орнаментально-масочным» [van Melis, 2010, p. 35].

Европейцам «Луна Педженга» впервые известна по описаниям голландского нату-

\* В целом ряде балийских легенд присутствует как атрибут (серьга, колесо повозки и т.д.) богини Луны. В настоящее время хранится в святилище в храме в Педженге, рядом с г. Убуд, и является предметом поклонения и подношений.

\*\* Первую детальную прорисовку орнамента на барабане выполнил голландский художник Отто Ньювенкамп (1874–1950), который долгое время жил и работал на Бали, а также опубликовал трехтомную работу по искусству «Бали и Ломбок» (Nieuwenkamp W.O.J. Bali en Lombok. 3 Vols. Zwerver Uitgave, 1906–1910).

ралиста Георга Румфа\*, который с 1653 г. жил и работал в Индонезии (на Молуккских островах). Барабан связывают с распространением по территории островной Юго-Восточной Азии бронзовых изделий (сосудов, мечей, кинжалов, топоров) культуры донгшон (север Вьетнама), которая датируется временем VIII в. до н.э. – I в. н.э. [Higham, 1996]. Индонезийские археологи считают «Луну Педженга» образцом местной металлургии, выражением локального стиля и относят его к типу «Моко» [Soejono, 1969, p. 83–84].

Интерес специалистов в начальном и раннем периоде исследований древностей на Бали был сфокусирован на отдельных артефактах, а также на наиболее эффективных категориях находок – стеклянных и карнеоловых бусах, предметах вооружения и украшениях из бронзы и золота, отдельных мегалитических комплексах, а также погребальных саркофагах из вулканической пемзы. Именно саркофаги, в силу своего разнообразия, многочисленности и эффектности, привлекали более всего – их изучением занимался целый ряд известных европейских специалистов (ван С. Калленфелс, В. Корн, Э. Эвертсен и др.)\*\*.

Интенсификация археологических исследований на Бали в 1960–1980-х гг. связана с большим объемом спасательных работ, проводившихся индонезийскими специалистами в районах активного строительства дорожной и портовой инфраструктуры, в первую очередь на севере, на западе и в центральной части острова [Ardika, 1991]. В 1990–2000 гг. серия исследовательских проектов была также реализована австралийскими, европейскими и североамериканскими археологами.

### ***Палеолит – неолит – палеометалл***

На сегодняшний день на территории Бали памятников палеолита с достоверным контекстом, стратиграфией и датировками не зафиксировано, однако имеется целая серия местонахождений с подъемным материалом «палеолитического облика». Эти местонахождения отмечены в первую очередь в северной (горной), а также северо-восточной и центральной частях острова.

По своей морфологии они очень близки к знаменитым раннепалеолитическим патжитанским комплексам на соседней Яве. Индонезийские археологи типологически выделяют в сборах разноразмерные чопперы, чоппинги, ручные рубила, скребла с высоким рабочим краем, отбойники, нуклеидные изделия, отщепы с ретушью [Soejono, 1969; Suastika, 2000, 2008] (рис. 4.-1), не исключено, что речь может идти и о смешанных комплексах.

Следует подчеркнуть, что вероятность обнаружения стратифицированных памятников на Бали весьма высока – в пользу этого свидетельствует не только соседство с территорией Явы, но и значительное количество неисследованных пещер, в которых высока вероятность сохранности как археологического, так и антропологического материала. Сказанное относится не только к разновременным палеолитическим комплексам, но и к периоду финала плейстоцена – начала голоцена с мелкопластинчатыми и отщеповыми индустриями типа «Тоала», известными, например, на юге другого соседнего острова, Сулавеси [Bulbeck, Pasqua, Di Lello, 2000].

\* Румф Георг Эберхард (1627–1702). Упоминание о бронзовом барабане «Луна Педженга» относится к 1690 г.

\*\* Более подробно об этих работах можно прочитать в историографических сводках [van Heekeren, 1955, 1958; Soejono, 1969].

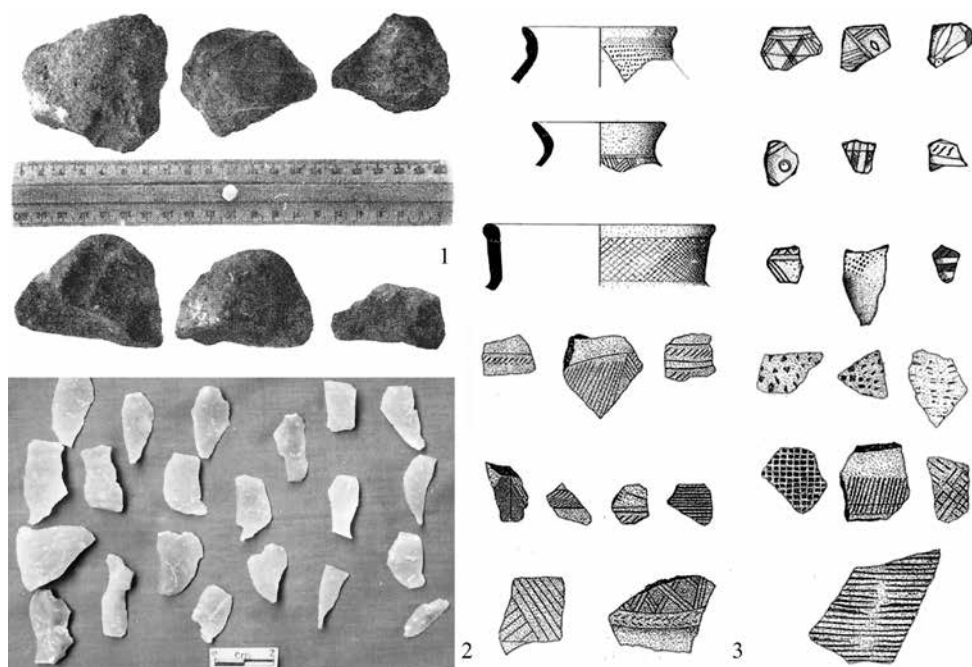


Рис. 4. Находки, относящиеся к каменному веку: 1 – артефакты «палеолитического облика» (по: [Soejono, 1962]); 2 – отщепы из неолитического погребения; 3 – неолитическая керамика (по: [Suastika, 2008])

Не менее сложна ситуация с выделением на Бали памятников неолита. Напомним, что неолит островной части Юго-Восточной Азии характеризуется целым рядом особенностей [Табарев, Патрушева, 2018].

Во-первых, малоизученным временем раннего-среднего голоцена (10–5 тыс. л.н.) и обликом так называемого докерамического или доземледельческого неолита. Во-вторых, импортным происхождением и двумя разнонаправленными миграционными волнами – австроазиатской (с территории Индокитая), сопровождающейся появлением керамики с веревочным орнаментом, и австронезийской (с территории Тайваня), маркером которой является красно-крашенная посуда с прочерченным геометрическим декором. И, в-третьих, кратковременным периодом – от 4 до 2,5 тыс. л.н., верхняя граница которого весьма условна и подвижна из-за неопределенности с критериями начала эпохи палеометалла.

В северных и западных прибрежных районах острова Бали известно несколько памятников с поселенческими и одновременными погребальными комплексами, часть из которых исследователи относят к неолиту (или, точнее, к финалу неолита). Так, например, на севере, в районе Пакунга и Сембирана, по раскопкам 1990-х гг. описана серия погребений без признаков металла и без саркофагов. В одном из погребений сопровождающий инвентарь включал шлифованные каменные топоры и тесла, обсидиановые и халцедоновые отщепы и пластинки со следами сработанности, а также фрагменты керамики с зубчатым и прочерченным орнаментами (рис. 4.-2–3) и несколько целых сосудов. Другое погребение относится к так называемым вторич-

ным погребениям в сосудах, в керамической емкости высотой 40 и диаметром 68 см: внутри сосуда находились остатки черепа и зубов, а также обожженные кости свиньи. В качестве погребального инвентаря, как и в предыдущем случае, зафиксированы отщепы и пластинки [Suastika, 2008, p. 165–166].

Более привычный российским специалистам термин «палеометалл» в археологии Юго-Восточной Азии, и особенно в ее островной части, не используется. Большинство специалистов предпочитают термин «ранний металлический век» (Early Metal Age/Phase) и определяют его как важную эпоху, связанную с интродукцией новых технологий, материалов, а также существенной интенсификацией торгово-обменных контактов с континентальными районами Юго-Восточной, Восточной и Южной Азии.

По авторитетному мнению такого эксперта, как П. Беллвуд, нижняя граница «раннего металлического века» в Индонезии определяется не позднее V–IV вв. до н.э. (бронзовые топоры и браслеты в погребальном комплексе Гуа Харимау на юге Суматры), а верхняя – появлением первых надписей на санскрите (III в. н.э.) [Bellwood, 2017, p. 312]. По его же замечанию, наиболее сложной остается проблема выделения археологических памятников, на которых изделия из металла иллюстрируют исключительно импорт или свидетельствуют о начале и развитии местной металлургии, которая продолжает копировать или следовать стилю импортных образцов [Bellwood, 2017, p. 314].

Это в полной мере относится к территории острова Бали, на котором нет собственных источников меди и олова, и сырьем для изготовления изделий местного стиля могли изначально являться импортные изделия. Так, по одной из версий, упомянутый выше священный бронзовый барабан «Луна Педженга» отлит на Бали из нескольких крупных барабанов вьетнамского происхождения [Ardika, 1987, p. 5].

Две категории находок изначально рассматривались специалистами в качестве маркеров эпохи металла на Бали: собственно изделия из металла (прежде всего, бронзы) и, как мы уже указывали выше, каменные саркофаги. Их описания регулярно появляются в статьях голландских авторов с 1921 г.<sup>\*</sup>, но сначала речь идет о саркофагах без верхней половины (крышки) и без находок внутри, их функция и символизм стали понятны не сразу. Только после находки в 1928 г. полного саркофага с останками захороненного в скорченном положении взрослого мужчины и фрагментов бронзовых изделий в округе Булеленг (север Бали) стала очевидной погребальная атрибуция саркофагов и высокий статус погребенных.

В конце 1920-х – 1950-х гг. на территории Бали было зафиксировано более 50 местонахождений с каменными саркофагами, в подавляющем большинстве это были случайные находки, с разрушенным контекстом и разграбленные<sup>\*\*</sup>. Тем не менее известны многочисленные находки бронзовых колец, браслетов, бубенчиков, спиралевидных накладок на пальцы и предплечья, подвесок, топоров полулунной формы, плоских наверший копий сердцевидной формы, украшений с агатами и карнеолами. Первые полноценные археологические раскопки памятника с саркофагами с чертежами раскопов и разрезов, а также детальной фотофиксацией были произведены лишь

---

\* 1921 г. упоминается во многих публикациях в связи с первой находкой фрагментов саркофага, сделанной П. де Кат Ангелино у храма Пура Пенатаран (округ Бангли). Он считал его стилизованным изображением свиньи, а местные жители – копией корабля, на котором богиня Ида Рату Мас Мекегель переправлялась через озеро Батур [Ardika, 1987, с. 1].

\*\* Подавляющее большинство саркофагов было разграблено в древности.

в 1954 г. ван Геекереном у деревни Нонган в округе Карангасем [van Heekeren, 1955]. Он же спустя несколько лет предложил первую классификацию саркофагов по размерам: малые (0,9–1,2 м длиной) и огромные (от 2,5 м и более), саркофаги среднего размера на памятнике отсутствовали [van Heekeren, 1958].

Этот пробел был заполнен в ходе проекта по раскопкам саркофагов на памятнике Каканг в округе Гианьяр, произведенного Р. Соджоно в 1960–1961 гг. Всего было исследовано 25 памятников, на которых зафиксировано 48 саркофагов. Лишь один саркофаг оказался неразграбленным и содержал останки погребенного, карнеоловые бусы, бронзовые украшения и семь бронзовых топоров полулунной формы (рис. 5.-1) [Soejono, 1962, p. 38]. Большинство саркофагов 1,5–1,6 м длиной, часть из них украшена антропоморфными изображениями или головами черепах (рис. 5.-2–3).

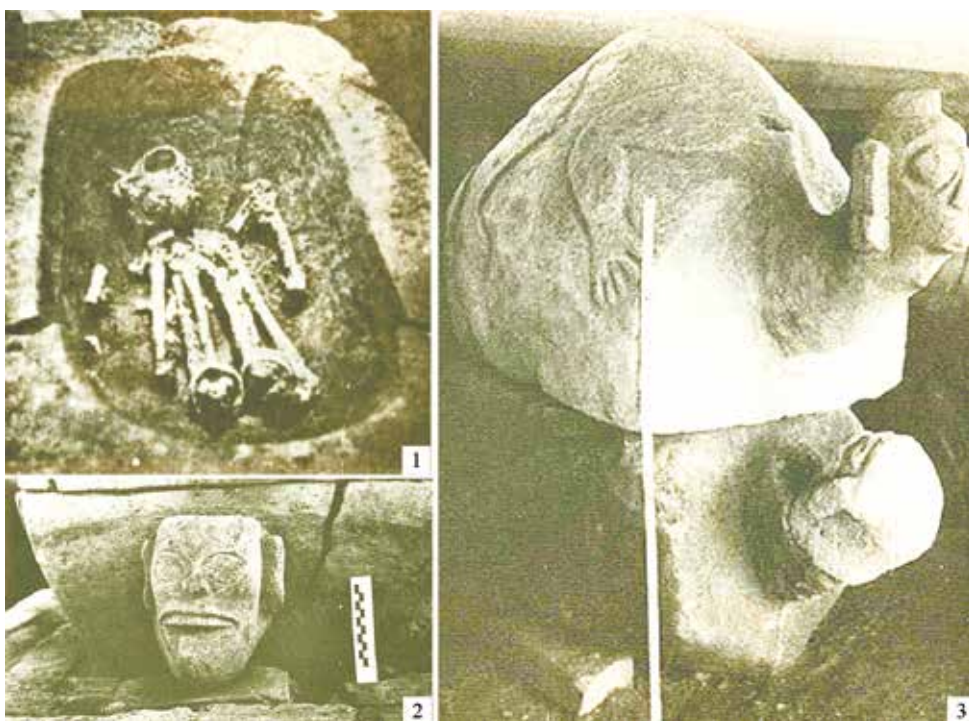


Рис. 5. Каменные саркофаги: 1 – Каканг, погребение в саркофаге;  
2 – Падангсиги, саркофаг с антропоморфным изображением;  
3 – Таманбали, саркофаг в форме черепахи (по: [Soejono, 1977])

Всего на территории острова Бали на сегодняшний день известно более 120 находок каменных саркофагов или их фрагментов\*, значительная часть из них не изучена и не опубликована.

Из числа недавних исследований по тематике палеометалла (Early Metal Period) отметим индонезийско-американский проект\*\* 2004 г. на памятнике Тимбул в округе

\* Приводим данные по имеющимся в распоряжении публикациям [Ardika, 1987; Oka, 1986; Sutaba, 1974], более свежая статистика нам неизвестна.

\*\* University of Akron, Ohio, USA.



Гианьяр с тремя культурными горизонтами в пределах середины I тыс. до н.э. до первых веков нашей эры [Vacus, 2013], а также несколько циклов раскопок в Сембирани и Пакунге (на севере Бали) в 1990–2008 и 2012 гг.\*, которые подтвердили интенсивный характер торговли острова с Юго-Восточной Азией и Индией. Судя по находкам диагностичной станковой керамики в погребениях и серии радиоуглеродных дат, контакты с Индией прослеживаются уже с рубежа эр. Кроме того, были найдены новые подтверждения (украшения из бронзы и золота) развития местной металлургии, сырьем для которой служили импортные изделия [Calo et al., 2015, p. 394].

### *Памятник Гилиманук*

Особое место в археологическом наследии Бали периода палеометалла занимает памятник Гилиманук. В 1961 г. Р. Соджоно, который в то время заведовал Археологической службой на Бали, производил полевые исследования на западной оконечности острова и собрал большую коллекцию керамики на морских террасах в южной части залива Гилиманук [Soejono, 1962, p. 40–41]. Оказалось, что местные жители находят здесь древние артефакты и кости из погребений еще со времен Второй мировой войны, когда японцы занимались строительством порта и дороги, призванной связать Яву и Бали.

Памятник активно изучался индонезийскими археологами в 1963–1964, 1973, 1977, 1979, 1984 гг. [Azis, 1995; Soejono, 1977, 1979; Soegondho, 1985] и последний раз – в 1994 г.; в ходе раскопок\*\* была вскрыта площадь 120 000 кв. м, выделено четыре культуросодержащих слоя, из которых основным является четвертый (нижний). Именно в нем прослежена серия погребальных комплексов, жилых и производственных зон, получены представительные археологические, антропологические и фаунистические коллекции, документирующие, согласно серии из девяти радиоуглеродных дат, период между 200 г. до н.э. и 300 г. н.э. [Glover, Bronson, 1984, p. 41]. В археологической литературе по Индонезии и островной части Юго-Восточной Азии в целом упоминания о памятнике Гилиманук встречаются часто, но в подавляющем большинстве случаев речь идет о «ссылке на ссылку», а не на собственное видение и интерпретацию этих исключительно ценных археологических находок.

Наибольший интерес представляют материалы, иллюстрирующие разнообразие погребальных практик. Всего обнаружено 240 погребенных – из них 153 взрослых и 87 детей и подростков. Порядка 12% захоронений были в частично и сильно потревоженном или разрушенном состоянии. 30% погребений – первичные, в вытянутом или скорченном положении на боку или с согнутыми коленями на спине (рис. 6.-2, 3); 70% – вторичные, с использованием различных вариантов контейнеров или без них; в керамических сосудах (рис. 6.-4) преобладают детские останки; в двух случаях использована комбинация двух больших керамических сосудов (емкость и крышка); в одном захоронении часто расположены первичные и вторичные погребения [Soejono, 1979, p. 182].

Очень разнообразны типы погребений: зафиксированы как одиночные, так и парные, головами в одну сторону или в противоположные, есть примеры «ярусных» за-

\* Индонезийско-австралийский проект с участием европейских специалистов.

\*\* Работы велись не сплошной площадью, а серией из 50 раскопов размерами 2,5×2,5 м и максимальной глубиной до 2,5–3 м [Soegondho, 1985, p. 46]. С середины 1990-х гг. прямо на месте памятника открылся музей – Археологический музей Пурбакала (Museum Situs Purbakala) (рис. 6.-1).

хоронений. В нескольких погребениях найдены кости животных – собак или свиней. Примечательны также факты фрагментации скелетов и манипуляций с их частями – отсутствие черепов, костей голени, ступней, что может свидетельствовать об особой части погребального ритуала [Bellwood, 2017, p. 326–327].



Рис. 6. Памятник Гилиманук: 1 – археологический музей Пурбакала (фото автора); 2 – погребение с согнутыми коленями на спине (фото автора); 3 – вытянутое погребение (по: [Soejono, 1977]); 4 – погребальные урны (по: [Soejono, 1977])

Сопровождающий инвентарь варьирует, наиболее частым элементом являются крупные шаровидные емкости с отпечатком «сетчатого» орнамента, покрывающим все тело сосуда [Soegondho, 1985, p. 48], также повсеместно встречены изделия из бронзы (браслеты, подвески, навершия/наконечники копий полулунной или сердцевидной формы, топоры), реже – украшения из золота, в том числе специальные «накладки» на глаза и рот умерших, что указывает на особый статус погребенных.

Лишь в 1984 г. при раскопках были найдены первые саркофаги («А» и «В»), до этого исследователи полагали, что на памятнике Гилиманук их нет по причине отсутствия поблизости сырья для их изготовления (вулканической пемзы, туфа или песчаника) или в связи с локальными особенностями погребального ритуала [Soejono, 1977]. Оба саркофага обнаружены на периферии памятника, сопровождаются серией целых сосудов различных типов и орнаментации, однако антропологический материал (фрагменты костей и несколько зубов) зафиксирован лишь в саркофаге «В»\*. Оба вы-

\* Саркофаг «А» найден в поврежденном и, скорее всего, разграбленном состоянии.

полнены в традиционной балийской технике, зооморфная символика которой позволяет рассматривать их в качестве священных буйволов, сопровождающих душу умершего в процессе перерождения [Soejono, 1979, p. 183].

Керамический материал комплекса уникален прежде всего наличием большого количества целых сосудов, что крайне редко для территории Бали. Кроме того, керамические емкости демонстрируют большое разнообразие форм, размеров и декоративного оформления (рис. 7.-1-17). Очевидно, что в целом всю посуду можно разделить на бытовую и ритуальную (для погребений) [Soegondho, 1985, p. 53], но, по нашему мнению, по своей технологии (состав теста, наполнители, температура обжига) она представляет единую культурную традицию, в которой, в отличие от керамики севера Бали (Сембиран), практически нет импортных (индийских) элементов. Сомнительной представляется нам и попытка выделить среди погребений в Гилимануке некий ранний пласт (неолитический), поскольку данное выделение производится исключительно на основе отсутствия в сопроводительном инвентаре изделий из металла.

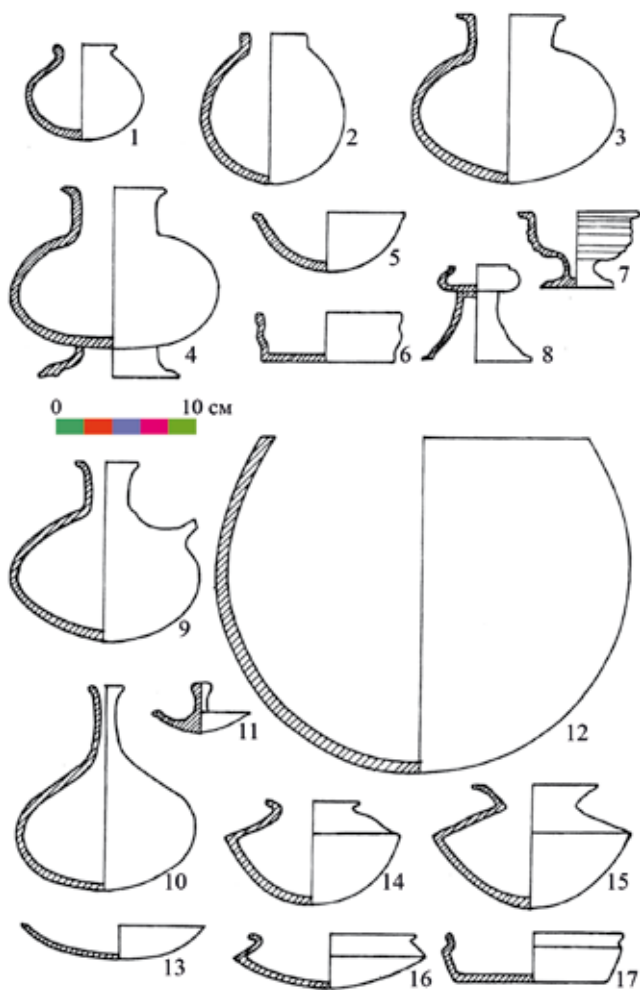


Рис. 7. Памятник Гилиманук: 1-17 – формы керамических сосудов (по: [Soegondho, 1985])

### Заключение

Имеющиеся на сегодняшний день археологические данные, предшествующие распространению буддизма и индуизма, свидетельствуют о заселении острова Бали начиная с позднего плейстоцена и относятся к эпохам палеолита, неолита и палеометалла.

Каждая из упомянутых эпох имеет свою специфику – находки «палеолитического облика» пока не имеют четких хронологических и стратиграфических привязок, а также сопровождающего антропологического материала, способного дать информацию о носителях технологий обработки камня. Тем не менее территория острова исключи-

тельно перспективна для поиска и нахождения памятников палеолита, прежде всего в пещерных контекстах.

Требует дополнительной разработки и аргументации тема неолита – на данный момент очевидно присутствие на острове носителей австронезийской неолитической миграции (от 4 тыс. л.н.), но предшествующий ей «докерамический неолит» пока не выделен и не атрибутирован характерным орудийным набором. Предположительно в его составе могут фигурировать как каменные инструменты (типа мелкопластинчатой или отщеповой индустрии Тоала), так и изделия из других материалов (топоры и рыболовные крючки из раковин, костяные и бамбуковые острия и т.д.), свойственные всем культурам тропического пояса Пасифики.

Эпоха палеометалла (Early Metal Age/Phase) представлена целой серией погребальных, поселенческих и производственных памятников, материалы которых иллюстрируют сочетание внешнего культурного влияния с территории Индокитая (культура донгшон) и Индии, общие для всей островной части Юго-Восточной Азии традиции в погребальных практиках (погребения в сосудах), а также яркую местную специфику (локальные керамические стили, саркофаги, крупные бронзовые барабаны типа «Моко», компактные комплексы из вертикально установленных камней и т.д.) Она продолжает в той или иной степени проявляться и в последующий период, связанный с распространением индуизма. Эту специфику подчеркивали все исследователи, занимавшиеся и занимающиеся археологией острова Бали, эта специфика повлияла на целый ряд интересных гипотез о «шаманских» корнях балийских танцев с барабанами [Loofs-Wissowa, 1991] или об удивительном сходстве зооморфной стилистики балийских саркофагов с саркофагами культуры Сан-Агустин в Колумбии [Heine-Geldren, 1958] и т.д.

В связи с этим, отметим, что среди сотен книг и тысяч статей, написанных путешественниками и учеными о Бали, есть одна особенная – «Остров Бали», автором которой является Мигель Коваррубас (1904–1957), известный мексиканский художник, искусствовед, археолог и общественный деятель. В начале 1930-х гг. он вместе со своей супругой Розой прожил на Бали несколько лет, методично и скрупулезно занимался изучением балийской культуры. Итогом стала книга, которую сопровождают его неповторимые цветные и черно-белые зарисовки, а также альбом фотографий [Covarrubias, 1937], представляющих бесценный интерес для специалистов, интересующихся историей Бали, праздниками, ритуалами и церемониями, истоки которых М. Коваррубас видел в доиндуистском прошлом.

Перспективы дальнейших поисков на Бали в целом совпадают с трендом островной археологии тропической части тихоокеанского бассейна, который лучше всех сформулировал уже неоднократно упоминавшийся нами Питер Беллвуд: «... важность тщательных мультидисциплинарных работ с акцентом не только на детали, но и на широкоформатные сравнительные исследования... Нам в равной степени нужны обе перспективы, макро и микро...» [Bellwood, 2017, p. 351].

### ***Благодарности***

Мы выражаем искреннюю признательность сотрудникам Археологического музея Пурбакала (Бали) за возможность детально ознакомиться с коллекциями раскопок комплекса Гилиманук, а также доктору Л. Йондри (Археологический центр в г. Бандунг, Ява) за ценные комментарии по различным сюжетам настоящей публикации.

**Библиографический список**

- Бакунин М.М. Тропическая Голландия. Пять лет на острове Яве. СПб. : Типография А.С. Суворина, 1902. 472 с.
- Дёмин Л.М. На дальних островах. М. : Наука, 1980. 183 с.
- Дёмин Л.М. Остров Бали. М. : Наука, 1964. 304 с.
- Табарев А.В., Гаврилина Т.А. Мегалитические комплексы тропической части тихоокеанского бассейна: Индонезия // Теория и практика археологических исследований. 2020. №1. С. 152–165.
- Табарев А.В., Гаврилина Т.А. Традиция погребений в сосудах в островной части Юго-Восточной Азии // Гуманитарные исследования в Восточной Сибири и на Дальнем Востоке. 2019. №4. С. 46–58.
- Табарев А.В., Гаврилина Т.А., Патрушева А.Е., Серовец Г.В. Пионеры тихоокеанской археологии // Гуманитарные исследования в Восточной Сибири и на Дальнем Востоке. 2019. №2. С. 21–31.
- Табарев А.В., Еремеева Е.А., Соколовский В.А., Шилиева Д.М. Археологические микромиры тропической части тихоокеанского бассейна // Гуманитарные исследования в Восточной Сибири и на Дальнем Востоке. 2020. №2. С. 5–16.
- Табарев А.В., Патрушева А.Е. Неолит островной части Юго-Восточной Азии: особенности, гипотезы, дискуссии // Теория и практика археологических исследований. 2018. №1. С. 165–179.
- Уоллес А. Р. Малайский архипелаг: Страна орангутана и райской птицы. СПб. : Восток, 1903. 174 с.
- Ardika W.I. Archaeological Research on Northeastern Bali, Indonesia. Unpublished PhD Dissertation. Canberra : Australian National University, 1991. 278 p.
- Ardika W.I. Bronze Artifacts and the Rise of Complex Society on Bali. Unpublished Master's Thesis. Canberra : Australian National University, 1987. 85 p.
- Azis F.A. Situs Gilimanuk (Bali) sebagai pilihan lokasi penguburan pada Awal Masehi // Berkala Arkeologi. 1995. P. 43–46.
- Bacus E.A. The Timbul Site, Bali, and the Transformations Project: Material remains and considerations of chronology and typology // Journal of Indo-Pacific Archaeology. 2013. V. 33. P. 1–19.
- Bellwood P. First Islanders: Prehistory and Human Migration in Island Southeast Asia. Victoria : Wiley-Blackwell, 2017. 384 p.
- Bellwood P. Prehistory of the Indo-Malaysian Archipelago: Revised Edition. Canberra : ANU Press, 1997. 385 p.
- Bronson B., Glover I. Archaeological Radiocarbon dates from Indonesia // Indonesia Circle. 1984. V. 34. P. 37–44.
- Bulbeck D., Pasqua M., Di Lello A. Culture History of the Toalean of South Sulawesi, Indonesia // Asian Perspectives. 2000. V. 39. P. 71–108.
- Calo A., Prasetyo B., Bellwood P., Lankton J.W., Gratuze B., Pryce T.O., Reinecke A., Leusch V., Schenk H., Wood R., Bawono R.A., Gede D.K., Yulianti N., Fenner J., Reepmeyer C., Castillo C., Carter A.K. Sembiran and Pacung on the North Coast of Bali: A strategic crossroads for early trans-Asiatic exchange // Antiquity. 2015. V. 89. P. 378–39.
- Covarrubias M. Island of Bali. New York : Knopf, 1937. 417 p.
- Fitzpatrick S.M., Rick T., Erlandson J. Recent Progress, Trends, and Developments in Island and Coastal Archaeology // Journal of Island and Coastal Archaeology. 2015. N. 1. P. 1–25.
- van Heekeren H.R. Protohistoric Sarcophagi on Bali // Bulletin of the Archaeological Service of the Republic of Indonesia. 1955. N. 2. P. 1–15.
- van Heekeren H.R. The Bronze-Iron Age of Indonesia // Verhandelingen van het Koninklijk Instituut voor Taal-, Land- en Volkenkunde. V. 21. 1958. 108. p.
- Heine-Geldren R. Un nouveau parallèle entre l'Amérique du sud précolombienne et l'ancienne Asie sudorientale // Miscellanea Paul Rivet. Mexico : Universidad Nacional Autónoma de México, 1958. P. 219–226.
- Higham C. The Bronze Age of Southeast Asia. Cambridge : Cambridge University Press, 1996. 400 p.
- Kempers A.J.B. Monumental Bali: Introduction to Balinese Archaeology and Guide to the Monuments. Singapore : Periplus Editions, 2013. 186 p.
- Loofs-Wissowa H. Dongson Drums: Instruments of Shamanism or Regalia? // Arts asiatiques. 1991. T. 46. P. 39–49.
- van Melis D. The Kettledrums of Insular Southeast Asia. Protohistoric Distribution and Localization. Unpublished Master's Thesis. Leiden : Leiden University, 2010. 92 p.
- Oka T.I. Sarcophagus dari desa Timbul, Gianyar, Bali // Pertemuan Ilmiah Arkeologi. 1986. V. IV. P. 89–101.

- Pringle R. A Short History of Bali, Indonesia's Hindu Realm. Crows Nest : Allen and Unwin, 2004. 266 p.
- Soegondho S. The Pottery from Gilimanuk, Bali // Bulletin of the Indo-Pacific Prehistory Association. 1985. V. 6. P. 46–54.
- Soejono R.P. Indonesia // Asian Perspectives. 1962. V. 6. P. 34–43.
- Soejono R.P. The History of Prehistoric Research in Indonesia to 1950 // Asian Perspectives. 1969. V. XII. P. 69–91.
- Soejono R.P. Sarkofagus Bali dan Nekropolis Gilimanuk. Jakarta : Pusat Penelitian Purbakala dan Peninggalan Nasional, 1977. 105 p.
- Soejono R.P. The Significance of Excavation at Gilimanuk (Bali) // Early South East Asia. New York : Oxford University Press, 1979. P. 185–198.
- Suastika M.I. The Paleolithic Tool from Bali // Forum Arkeologi. 2000. V. 1. P. 46–58.
- Suastika M.I. Traces of Human Life Style from the Palaeolithic Era to the Beginning of the First Century AD // Burials, Texts and Rituals. Ethnoarchaeological Investigations in North Bali, Indonesia. Göttingen : Universitätsverlag Göttingen, 2008. P. 159–175.
- Sutaba M.I. Newly Discovered Sarcophagi in Bali // Archipel. 1974. V. 7. P. 133–138.

### References

- Bakunin M.M. Tropicheseskaya Gollandiya. Pyat' let na ostrove Yave [Tropical Holland. Five Years on Java Island]. SPb. : Tipografiya A.S. Suvorina, 1902. 472 p.
- Dyomin L.M. Na dal'nih ostrovah [On Far Islands]. M. : Nauka, 1980. 183 p.
- Dyomin L.M. Ostrov Bali [Bali Island]. M. : Nauka, 1964. 304 p.
- Tabarev A.V., Gavrilina T.A. Megaliticheskie komplekсы tropicheskoy chasti tihookeanskogo bassejna: Indoneziya [Megalithic Complexes in the Tropical Part of Pacific: Indonesia]. Teoriya i praktika arheologicheskikh issledovanij [Theory and Practice of Archaeological Researches]. 2020. №1. Pp. 152–165.
- Tabarev A.V., Gavrilina T.A. Tradiciya pogrebenij v sosudah v ostrovnoj chasti Yugo-Vostochnoj Azii [Jar-Burial Tradition in Island Southeast Asia]. Gumanitarnye issledovaniya v Vostochnoj Sibiri i na Dal'nem Vostoke [Humanities in Eastern Siberia and Far East]. 2019. №4. Pp. 46–58.
- Tabarev A.V., Gavrilina T.A., Patrusheva A.E., Serovec G.V. Pionery tihookeanskoy arheologii [Pioneers of the Pacific Archaeology]. Gumanitarnye issledovaniya v Vostochnoj Sibiri i na Dal'nem Vostoke [Humanities in Eastern Siberia and Far East]. 2019. №2. Pp. 21–31.
- Tabarev A.V., Eremeeva E.A., Sokolovskij V.A., Shilyaeva D.M. Arheologicheskie mikromiry tropicheskoy chasti tihookeanskogo bassejna [Archaeological Micro-Worlds of the Tropical Part of Pacific Basin]. Gumanitarnye issledovaniya v Vostochnoj Sibiri i na Dal'nem Vostoke [Humanities in Eastern Siberia and Far East]. 2020. №2. Pp. 5–16.
- Tabarev A.V., Patrusheva A.E. Neolit ostrovnoj chasti Yugo-Vostochnoj Azii: osobennosti, gipotezy, diskussii [Neolithic of Island Southeast Asia: Peculiarities, hypothesis, and discussions]. Teoriya i praktika arheologicheskikh issledovanij [Theory and Practice of Archaeological Researches]. 2018. №1. Pp. 165–179.
- Oolles A.R. Malajskij arhipelag: Strana orangutana i rajskoj pticy. SPb. : Vskhody, 1903. 174 s.
- Ardika W.I. Archaeological Research on Northeastern Bali, Indonesia. Unpublished PhD Dissertation. Canberra : Australian National University, 1991. 278 p.
- Ardika W.I. Bronze Artifacts and the Rise of Complex Society on Bali. Unpublished Master's Thesis. Canberra : Australian National University, 1987. 85 p.
- Azis F.A. Situs Gilimanuk (Bali) sebagai pilihan lokasi penguburan pada Awal Masehi. Berkala Arkeologi. 1995. Pp. 43–46.
- Bacus E.A. The Timbul Site, Bali, and the Transformations Project: Material Remains and Considerations of Chronology and Typology. Journal of Indo-Pacific Archaeology. 2013. V. 33. Pp. 1–19.
- Bellwood P. First Islanders: Prehistory and Human Migration in Island Southeast Asia. Victoria : Wiley-Blackwell, 2017. 384 p.
- Bellwood P. Prehistory of the Indo-Malaysian Archipelago: Revised Edition. Canberra : ANU Press, 1997. 385 p.
- Bronson B., Glover I. Archaeological Radiocarbon Dates from Indonesia. Indonesia Circle. 1984. V. 34. Pp. 37–44.
- Bulbeck D., Pasqua M., Di Lello A. Culture History of the Toalean of South Sulawesi, Indonesia. Asian Perspectives. 2000. V. 39. Pp. 71–108.

Calo A., Prasetyo B., Bellwood P., Lankton J.W., Gratuze B., Pryce T.O., Reinecke A., Leusch V., Schenk H., Wood R., Bawono R.A., Gede D.K., Yuliati N., Fenner J., Reepmeyer C., Castillo C., Carter A.K. Sembiran and Pacung on the North Coast of Bali: A Strategic Crossroads for Early Trans-Asiatic Exchange. *Antiquity*. 2015. V. 89. Pp. 378–39.

Covarrubias M. *Island of Bali*. New York : Knopf, 1937. 417 p.

Fitzpatrick S.M., Rick T., Erlandson J., Recent Progress, Trends, and Developments in Island and Coastal Archaeology. *Journal of Island and Coastal Archaeology*. 2015. N. 1. Pp. 1–25.

van Heekeren H.R. Protohistoric Sarcophagi on Bali. *Bulletin of the Archaeological Service of the Republic of Indonesia*. 1955. N. 2. Pp. 1–15.

van Heekeren H.R. The Bronze-Iron Age of Indonesia *Verhandelingen van het Koninklijk Instituut voor Taal-, Land- en Volkenkunde*. V. 21. 1958. 108 p.

Heine-Geldren R. Un nouveau parallèle entre l’Amérique du sud précolombienne et l’ancienne Asie sudorientale. *Miscellanea Paul Rivet*. Mexico : Universidad Nacional Autónoma de México, 1958. Pp. 219–226.

Higham C. *The Bronze Age of Southeast Asia*. Cambridge : Cambridge University Press, 1996. 400 p.

Kempers A.J.B. *Monumental Bali: Introduction to Balinese Archaeology and Guide to the Monuments*. Singapore : Periplus Editions, 2013. 186 p.

Loofs-Wissowa H. Dongson Drums: Instruments of Shamanism or Regalia? *Arts asiatiques*. 1991. T. 46. Pp. 39–49.

van Melis D. *The Kettledrums of Insular Southeast Asia. Protohistoric Distribution and Localization*. Unpublished Master’s Thesis. Leiden: Leiden University, 2010. 92 p.

Oka T.I. Sarcophagus dari desa Timbul, Gianyar, Bali. *Pertemuan Ilmiah Arkeologi*. 1986. V. IV. Pp. 9–101.

Pringle R. *A Short History of Bali, Indonesia’s Hindu Realm*. Crows Nest : Allen and Unwin, 2004. 266 p.

Soegondho S. The Pottery from Gilimanuk, Bali. *Bulletin of the Indo-Pacific Prehistory Association*. 1985. V. 6. Pp. 46–54.

Soejono R.P. *Indonesia. Asian Perspectives*. 1962. V. 6. Pp. 34–43.

Soejono R.P. The History of Prehistoric Research in Indonesia to 1950. *Asian Perspectives*. 1969. V. XII. Pp. 69–91.

Soejono R.P. *Sarkofagus Bali dan Nekropolis Gilimanuk*. Jakarta: Pusat Penelitian Purbakala dan Peninggalan Nasional, 1977. 105 p.

Soejono R.P. The Significance of Excavation at Gilimanuk (Bali). *Early South East Asia*. New York : Oxford University Press, 1979. Pp. 185–198.

Suastika M.I. The Paleolithic Tool from Bali. *Forum Arkeologi*. 2000. V. 1. Pp. 46–58.

Suastika M.I. Traces of Human Life Style from the Palaeolithic Era to the Beginning of the First Century AD. Burials, Texts and Rituals. *Ethnoarchaeological Investigations in North Bali, Indonesia*. Göttingen : Universitätsverlag Göttingen, 2008. Pp. 159–175.

Sutaba M.I. Newly Discovered Sarcophagi in Bali. *Archipel*. 1974. V. 7. Pp. 133–138.

### **A.V. Tabarev**

*Institute of Archaeology and Ethnography SB RAS, Novosibirsk, Russia*

## **ARCHAEOLOGY OF INDONESIA: THE ISLAND OF BALI**

Bali is a part of the Lesser Sunda Islands (province of Indonesia) and despite its small size is an illustrative case of a combination of regional features and bright local manifestations, an example of peculiarities of the cultural process on a compact territory (“archaeological micro-World”) and an attractive research lab in the context of “Island Archaeology”. The archaeological data available to date, which precede the spread of Buddhism and Hinduism, indicate the settling of the island of Bali, starting from the Late Pleistocene, and belong to the Paleolithic, Neolithic (4–2,500 BP) and Paleometal (Early Metal Age) (2,5–1,700 BP). The Paleometal epoch is represented by a whole series of funerary, settlement and workshop sites, whose materials illustrate the combination of external cultural influences from the territory of Indochina (Dongshon culture) and India, traditions in burial practices common to the entire of Island Southeast Asia (jar-burials), as well as bright local specifics (local ceramic styles, stone sarcophagi, large bronze drums of the “Moko” type, compact complexes of vertically installed stones, etc.).

*Key words:* Indonesia, Bali, Island archaeology, Paleolithic, Neolithic, Paleometal, burials