

УДК 904:397

К.А. Руденко

Государственный университет культуры и искусств, Казань, Россия

**О ХАРАКТЕРЕ ВЗАИМООТНОШЕНИЙ КОЧЕВЫХ УГРОВ  
И ОСЕДЛОГО НАСЕЛЕНИЯ СРЕДНЕГО ПОВОЛЖЬЯ  
«В ЭПОХУ ВЕЛИКОГО ПЕРЕСЕЛЕНИЯ НАРОДОВ»  
(по материалам Тетюшского II городища в Татарстане)**

Археологическая культура кочевых угров была выделена в 1960–1970-е гг. в Южном Приуралье и Среднем Поволжье. Это кушнаренковская и чияликская археологические культуры. К «эпохе Великого переселения народов» относится кушнаренковская археологическая культура. Датируется она VI–VII вв. н.э. Основной ареал распространения кушнаренковской культуры – Южный Урал. Считалось, что угорские кочевники дошли в VII в. только до Волги. Раскопки на Тетюшском II городище в Республике Татарстан в 2007–2013 гг. дали новые материалы, относящиеся к периоду «Великого переселения народов» и изменившие эту гипотезу. Тетюшское II городище расположено на северной окраине г. Тетюши Тетюшского района Татарстана. В 2007–2013 гг. там была раскопана площадь в 444 кв. м. Культурный слой имеет мощность в 1,5–2 м. Раскопки показали, что поселение на этом месте возникло в эпоху позднего бронзового века – начале раннего железного века (в IX–VIII вв. до н.э.). Своего расцвета поселение достигло в VI–VII вв. Этот период представлен материалами именьковской археологической культуры. Важные результаты получены при тщательном изучении стратиграфии этого археологического объекта. Выделено шесть стратиграфических слоев, из них три слоя относятся к VI–VIII вв. н.э. Кушнаренковская керамика (около 50 артефактов) была найдена на раскопах I, V, VII, VIII и IX в стратиграфических слоях, относящихся к периоду именьковской культуры. Для исследования были взяты 20 фрагментов кушнаренковской керамики с характерным орнаментом. Установлено, что керамика угров попала в культурный слой в VII в. Доказано, что кочевники-угры в VII в. продвинулись не только до Волги, но и пересекли ее. Они мирно жили вместе с аборигенным населением именьковской культуры. Ранее считалось, что они разрушили поселения аборигенов. Раскопки Тетюшского II городища показали, что появление кочевников не изменило жизни его обитателей до начала VIII в.

*Ключевые слова:* Тетюши, Татарстан, Урал, угры, раннее средневековье, археология, кушнаренковская культура, именьковская культура, миграция, кочевники.

DOI: 10.14258/traï(2013)2(8).-05

Вопрос о роли угров в истории Волго-Камья и их археологическом выражении волнует научную общественность не первое десятилетие [ПАДИУ, 1972]. Накопилась обширная историография этого вопроса (см.: [Казаков, 2007]), которая требует отдельного исследования. Однако особенно бурные дискуссии и повышенное внимание к этой проблеме вызвали недавняя публикация коллективной монографии, посвященной истории и материальной культуре южноуральских угров [Белавин и др., 2009], и открывшаяся полемика по ряду высказанных в ней положений [Мельничук, Чагин, 2010; Никитина, 2010, с. 234–247; Белавин, Иванов, 2011, с. 173–180; Пастушенко, 2011, с. 144–150].

В настоящее время с угорским этносом в Приуралье в эпоху средневековья связываются кушнаренковская (караякуповская) [Иванов, 2008, с. 149] и чияликская культуры. Причем последнюю из них, ранее датированную преимущественно золотоордынским временем [Казаков, 1978], сейчас относят к XI–XV вв. [Гарустович, 1998]. Считалось, что основной ареал распространения материалов, связанный с этими культурами, приходится на Южный Урал, а западной границей находок является Икско-Бельское междуречье. Исследования последних лет на Тетюшском II городище, расположенном на правом берегу Волги вне зоны распространения находок кушна-

ренковского круга, дали достаточно представительную коллекцию кушнаренковской керамики и предметов кушнаренковского комплекса, что позволило взглянуть по-иному на данную проблему.

Тетюшское II городище расположено на северной окраине г. Тетюши Тетюшского района Татарстана. Раскопки 2007–2013 гг. (вскрыта площадь 444 кв. м) показали, что поселение на этом месте возникло в период поздней бронзы – начале раннего железа, но своего расцвета достигло в другую эпоху – в VI–VII вв. Это время представлено на городище материалами преимущественно именьковской культуры. Обитаемо оно было и позже – в XI–XIV вв. В XV–XVI вв. там функционировал небольшой некрополь, а с XVII в. это место уже не застраивалось и не использовалось под хозяйственные нужды. В отличие от многих памятников именьковской культуры, городище имеет помимо культурного слоя, достигающего мощности 1,5–2 м, еще и четкую стратиграфию (выделено шесть стратиграфических слоев, из которых три относятся к VI–VIII вв. н.э.: III, IV ранний (IVр) и IV поздний (IVп)) [Руденко, 2010, с. 83–104]. Последний фактор дает возможность анализировать не только общую выборку артефактов, но и учитывать слои, в котором они залегают, и соответствующий археологический контекст.

Фрагменты керамики кушнаренковской культуры (около 50 экз.) были зафиксированы на раскопах I, V, VII, VIII и IX [Руденко, 2010, с. 94, илл. 122; 2011, с. 121] (рис. 1; 2) преимущественно в слоях, относящихся к именьковскому времени. Для анализа были взяты 20 фрагментов орнаментированных венчиков (приложение).

На раскопе I (рис. 2) найдены два фрагмента таких сосудов (приложение, №4–5) (рис. 3.-1–2). Они связаны с верхней частью заполнения ямы №4, датированной VII в. н.э. по находке бронзовой сьюльгамы и крупной бусины из раковины морского моллюска [Руденко, 2010, с. 40, 28, 96, илл. 45, 55; 56, рис. 27.-3–4]. Еще два фрагмента обнаружены на раскопе V (приложение, №19, 20) (рис. 3.-3–4). Причем один фрагмент найден в верхней части заполнения ямы №1 [Руденко, 2011а, с. 127, 128, рис. 36.-1, №21; 37.-1, №2; 2], датированной по серебряной накладке концом VI – 1-й третью VII в. [Руденко, 2010, с. 97].

Больше всех фрагментов кушнаренковских сосудов приходится на VII раскоп (9 экз.) (приложение, №6–14) (рис. 4). Они происходят из нижнего горизонта III слоя – темно-серой рыхлой супеси, за исключением фрагмента с участка 8 (рис. 4.-2), где он находился в слое серой супеси (IVп слой). Причем на участках 2 и 7 фрагменты кушнаренковской керамики перекрывают верхнюю часть заполнения ямы №4 этого раскопа (датированную предварительно VI – началом VII в.) и в силу естественного проседания грунта в яме зафиксированы на большей глубине. Находки кушнаренковской керамики с раскопа VII следует рассматривать в данном случае как единовременные, что косвенно подтверждается тем, что на уровне третьего пласта не обнаружено ни одного такого артефакта.

На раскопе VIII (рис. 2) найдены четыре фрагмента кушнаренковской керамики (приложение, №15–18) (рис. 5.-1–2, 6–7). Они происходят из III стратиграфического слоя. На раскопе IX было обнаружено три фрагмента кушнаренковской керамики и подражаний ей (приложение, №1–3) (рис. 5.-3–5). Они зафиксированы на глубинах от –50 и до –80 см (с учетом естественного перепада высот на раскопе) в слое серой и светло-серой супеси. Это соответствует III слою и границе III–IVп стратиграфических слоев. Данные артефакты могут быть датированы VI–VII в. – временем формирования этих отложений.

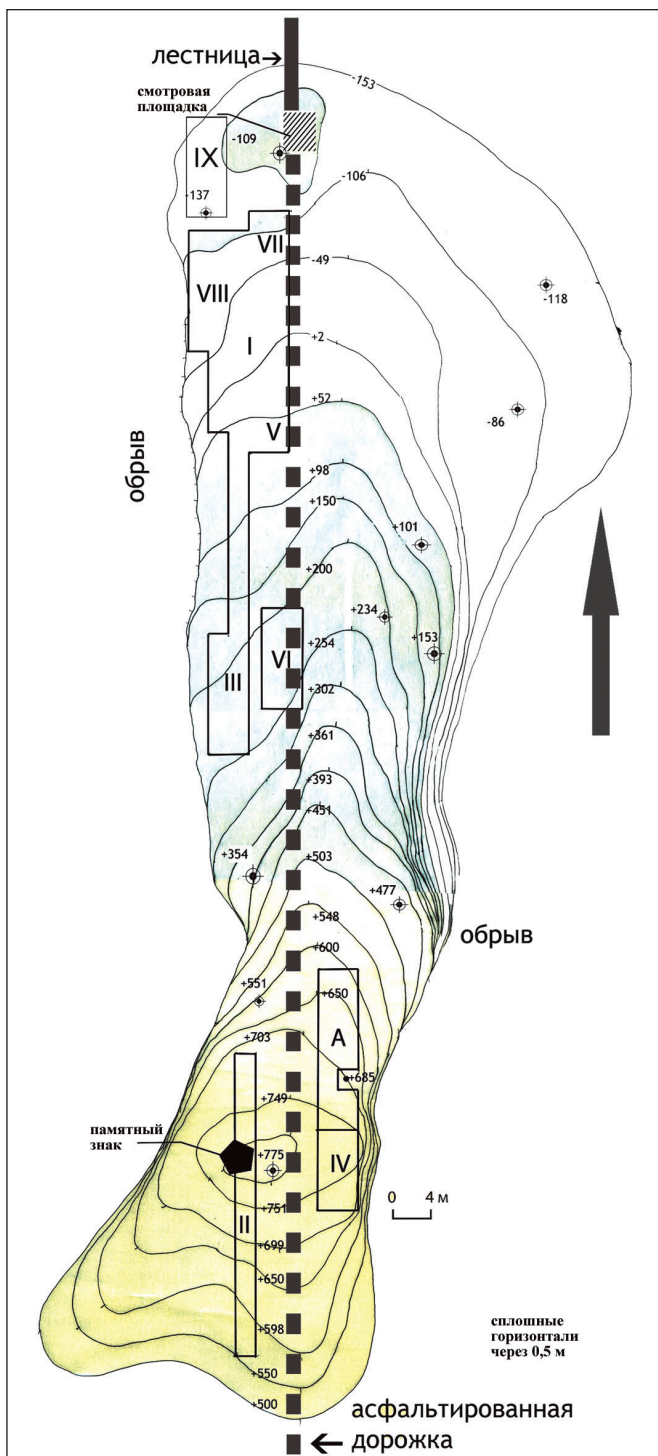


Рис. 1. Тетюшское II городище. Расположение раскопов I–IX

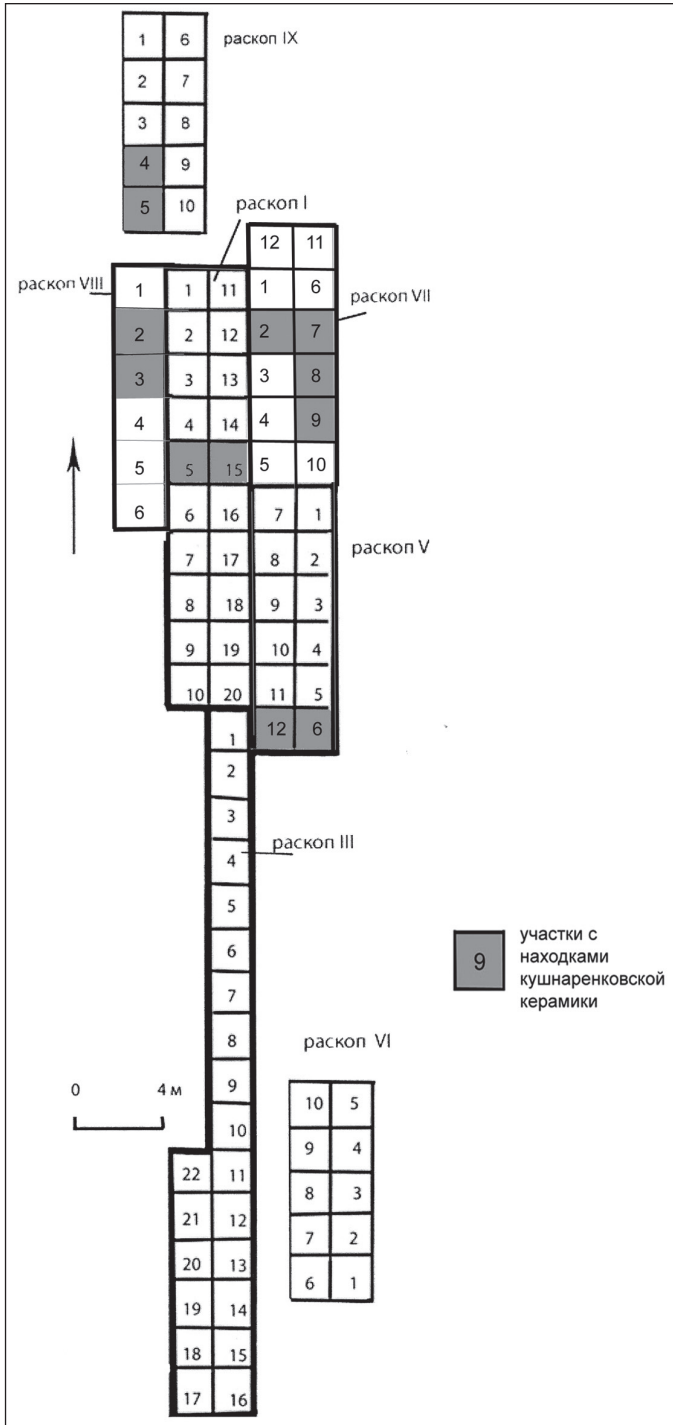


Рис. 2. Схема расположения раскопов на Тетюшском II городище с обозначением участков, где были найдены фрагменты кушнаренковской керамики

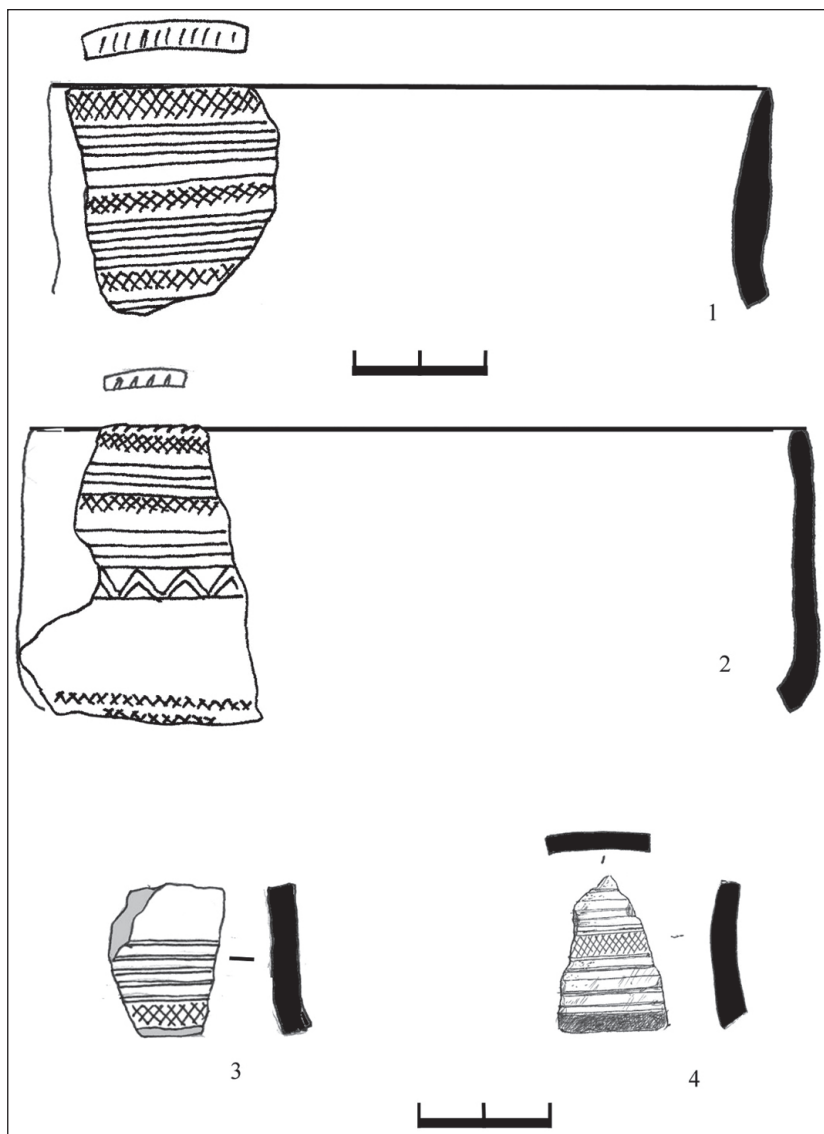


Рис. 3. Тетюшское II городище. Кушнаренковская керамика. 1 – р. I, уч. 5, пласт 3; 2 – р. I, уч. 15, пласт 2; 3 – р. V, уч. 6, пласт 2; 4 – р. V, уч. 12, пласт 3, №21, –56 см

Наблюдения над планиграфией и стратиграфией находок кушнаренковской керамики на раскопах показывают, что на площади городища (по материалам исследованных его участков), фрагменты кушнаренковской керамики встречены преимущественно в северо-западной части памятника (рис. 2). Как правило, они относятся к III стратиграфическому слою, сформировавшемуся в конце VI – VIII в. [Руденко, 2010, с. 93–94]. Учитывая контекст залегания рассматриваемых находок, можно сузить период выпадения рассматриваемой кушнаренковской керамики в культурный слой до середины – 2-й половины VII в.

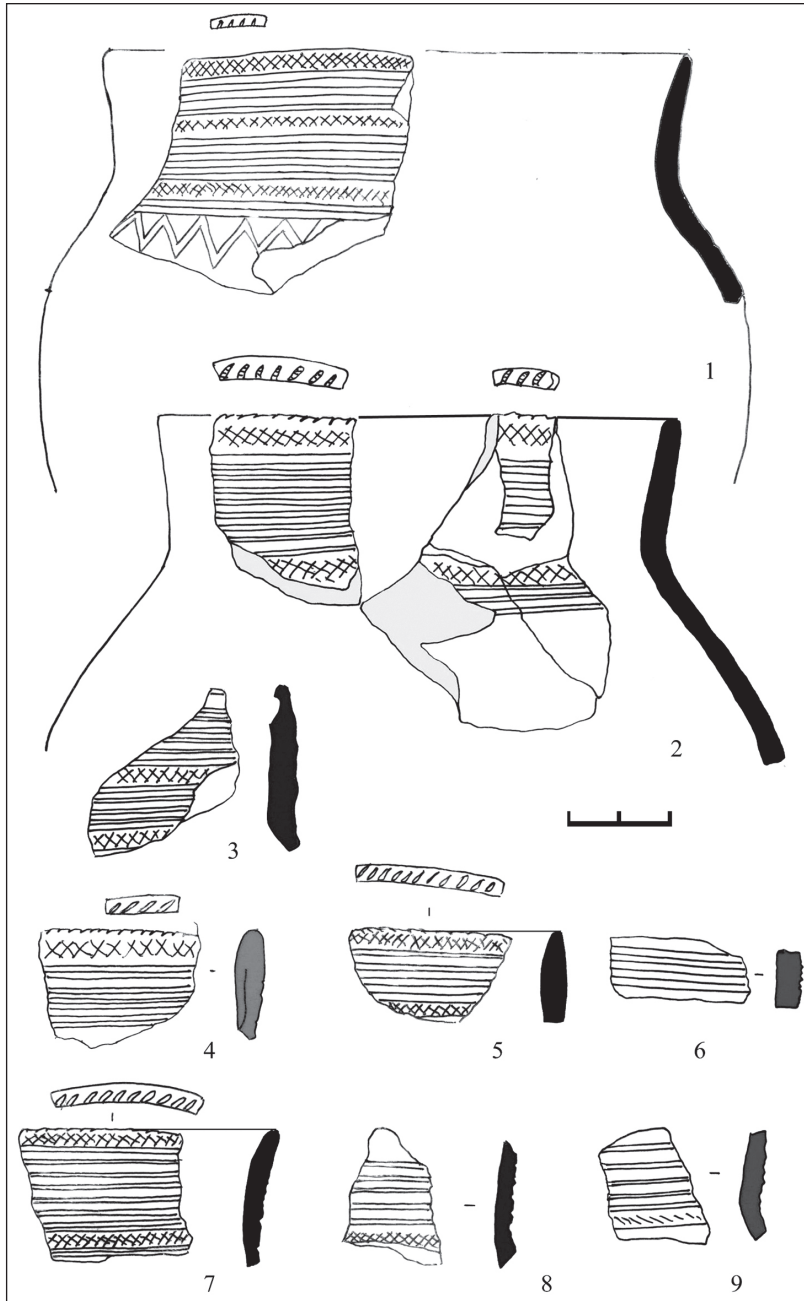


Рис. 4. Тетюшское II городище. Кушнаренковская керамика: 1 – р. VII, уч. 7, пласт 1 (инв. №4397/2); 2 – р. VII, уч. 8, пласт 2, №9, –85 см (инв. №4397/28); 3 – р. VII, уч. 7, пласт 4, №49, –121 см (инв. №4397/49); 4 – р. VII, уч. 8, пласт 2, №11, – 83 см (инв. №4397/29); 5 – р. VII, уч. 2, пласт 2, №16, –110 см (инв. №4397/31); 6 – р. VII, уч. 7, пласт 4, №48, –125 см (инв. №4397/50); 7 – р. VII, уч. 9, пласт 2, №6, –62 см (инв. №4397/27); 8 – р. VII, уч. 7, пласт 2, №17, –104 см (инв. №4397/32); 9 – р. VII, уч. 7, пласт 4, №56, –118 см (инв. №4397/6)

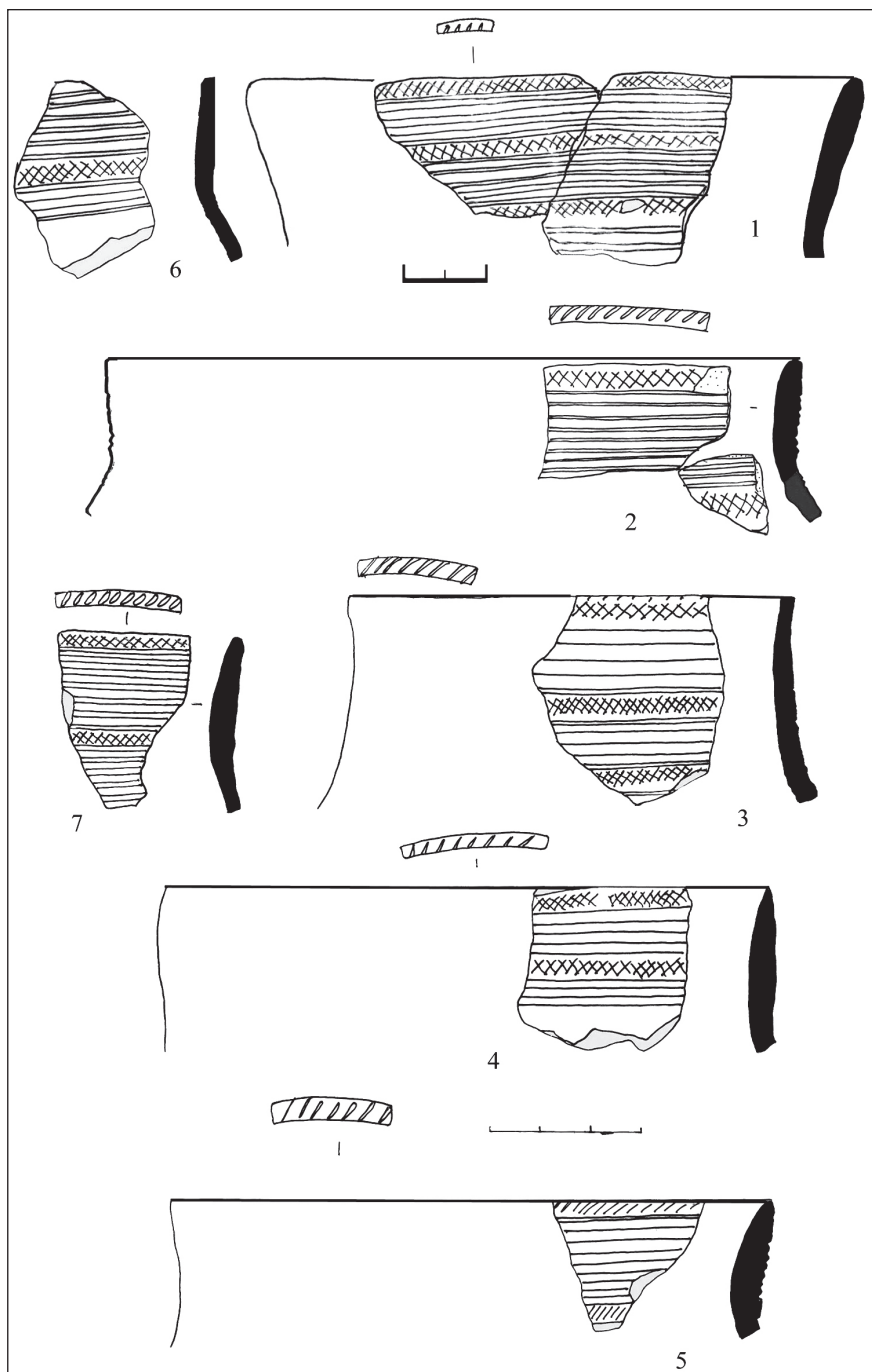


Рис. 5. Тетюшское II городище. Кушнаренковская керамика:  
1 – р. VIII, уч. 3, пласт 2 (инв. №4397/99); 2 – р. VIII, уч. 2, пласт 3 (инв. №4397/102,103);  
3 – р. IX, уч. 4, пласт 1, №4, –49 см; 4 – р. IX, уч. 5, пласт 2; 5 – р. IX, уч. 5, пласт 3;  
6 – р. VIII, уч. 3, пласт 2 (инв. №4397/100); 7 – р. VIII, отвал (инв. №3074/2960)



Имеющиеся фрагменты принадлежат нескольким категориям (группам) сосудов. Горшковидные (рис. 4.-1; 2; 5.-1, 3, группа I); чашевидные (рис. 3.-1–2; 5.-2, группа II). По форме горла можно рассматривать несколько отделов: с раструбообразным (А), цилиндрическим (Б); усеченно-коническим (В). По форме среза венчика различаются артефакты с прямым (рис. 5.-3), приостренным (рис. 5.-4), округлым (рис. 4.-1–2) срезом. Сами венчики также довольно разнообразны: утолщенные в средней (рис. 5.-5), верхней (рис. 4.-7; 5.-2) части или равномерно утолщенные (рис. 4.-1).

Подавляющее большинство сосудов выполнено из хорошо отмученного теста без видимых примесей. Сосуды тонкостенны – толщина венчика и стенок не превышает 0,5–0,6 см. Внешняя поверхность хорошо заглажена, иногда подлощена. Однако есть и исключения. Так в тесте двух сосудов (горшковидной и чашевидной формы) имеется примесь органики (рис. 5.-1, 6); у одного (чашевидной формы) – мелкого шамота (рис. 5.-4). При этом как форма, так и орнаментика совершенно идентичны другим сосудам.

Орнаменты стандартны: линейные мотивы, наклонные насечки, наклонный крест, зигзаг (на двух сосудах: рис. 3.-2; 4.-1), мелкая косая сетка. Все они нанесены гравировкой и резьбой. В единственном случае оттиски по венчику выполнены мелким штампом (рис. 4.-2). При этом на многих сосудах имеются и дополнительные декоративные приемы – чуть выпуклые уплощенные валики на шейке, шириной 0,5–0,6 см. На них собственно и наносилась штриховка в виде мелкой косой сетки (рис. 4.-5, 7; 5.-1, 3, 5). Композиция рисунка проста: два–три валика, украшенных мелкой косой сеткой, пространство между которыми заполнено тонкими резными параллельными линиями. На срезе венчика – почти всегда косые насечки. Есть определенная зависимость орнамента и формы. Большая часть горшковидных сосудов с относительно высокой шейкой (около 3,5 см) украшена тремя рядами орнаментальных полосок мелкой косой сетки в сочетании с резными линиями. Чашевидные сосуды чаще всего украшены двумя орнаментальными полосками мелкой косой сетки и резными линиями. Есть и исключения (1 экз.; рис. 3.-1).

Орнамент на сосудах редко выходит за пределы шейки сосудов, хотя на двух фрагментах можно увидеть штриховку на плечике, как и несколько резных линий (рис. 4.-2; 5.-2). Два сосуда сходны одним орнаментальным мотивом: зигзагом (рис. 3.-2; 4.-1), хотя они совершенно различны по форме.

Аналогии кушнаренковским сосудам Тетюшского II городища достаточно многочисленны, хотя здесь прослеживается определенная специфика. На памятниках Западного Закамья известно несколько фрагментов кушнаренковской керамики из сборов подъемного материала на расположенных в пойменной части притоков Камы и разрушенных водохранилищем поселении Курган и Щербетьском островном селище. В большем количестве фрагменты кушнаренковской посуды выявлены на поселениях Восточного Закамья, например, на I Татазибейском селище [Казаков, 1981, с. 132, рис. 10.-7] и Меллятамакском археологическом комплексе. Датировка их достаточно широкая – VI–VIII вв. Близкие по орнаментации фрагменты кушнаренковской керамики (вместе с керамикой именьковского типа) встречены на памятниках Южной Удмуртии VII в., в частности, Кузубаевском городище [Останина и др., 2007, с. 227–230, рис. 12; Останина и др., 2011, 99–104, 194, рис. 29], а также в Башкирии, например, на городище Уфа-II [Мажитов и др., 2009, с. 125, 358–361, рис. 236–239].

В целом рассматриваемые фрагменты с Тетюшского II городища по декору можно соотнести с керамикой манякского этапа кушнаренковской культуры, по Е.П. Ка-



закову, – конец VII–VIII вв. н.э. и даже отчасти хусаиновского – VIII–IX вв. [Казаков, 2007, с. 35–36, рис. 17; Иванов В.А., 2009, с. 180, табл. 1]. Г.И. Матвеева [2007, с. 76] датирует памятники манякского типа VII в.

Вместе с тем абсолютного совпадения рассмотренных артефактов с Тетюшского II городища с приведенными аналогиями нет. Сходство наблюдается в орнаментальных мотивах, композиции рисунка и т.п. На тетюшской керамике нет орнамента в виде «гусеничек», штампованных оттисков, форма сосудов приземистая, короткошейная. Это признаки «поздней» кушнаренковской керамики. Нет похожих сосудов на чашу с вертикальными стенками (рис. 3.-2).

Стоит отметить и наличие на ряде раскопов в одном слое с кушнаренковской посудой фрагментов керамики бахмутинского типа (рис. 6). Ее меньше по сравнению с кушнаренковской и она более разнообразна по размерам и орнаментации (приложение, №21–26). Основная примесь в глиняном тесте этих сосудов – шамот, как правило, среднего размера и/или мелкий.

Надо сказать, что синхронное залегание керамики кушнаренковской и бахмутинской культуры в слое именьковского субстрата на памятниках правого берега Волги зафиксировано в первый раз. В целом синхронные, именьковские памятники правобережья Волги не содержат находок кушнаренковской керамики. Встречены только единичные фрагменты такой посуды значительно южнее – на двух поселениях на Самарской Луке [Сташенков, 2009, с. 228–229]. Другие материалы датируются не ранее IX в. [Лифанов, Седова, 2003, с. 306–314].

Возникает вопрос: «Есть ли связь этого керамического комплекса и известных сегодня захоронений, которые можно связать с угорским населением в Поволжье?» То есть фактически подтвердить миграцию какой-то группы угорского населения далеко на запад в VII в. Более того, вполне очевидно, что появление этого культурно-этнического субстрата в среде именьковского населения должно иметь какие-либо промежуточные звенья на тех же поселениях Закамья.

Парадокс заключается в том, что могильников, которые можно связать с древностями угорского круга VII–VIII вв., далее восточных районов Татарстана (междуречья Ика и Белой) нет (Такталачукский и Иманлейский могильники) [Казаков, 1978, с. 9]. Немногочисленны и некрополи 2-й половины IX – рубежа IX–X вв. (Игимский, Чишминской могильники) [Казаков, 1978, с. 19], которые также расположены в указанном регионе. Вполне очевидно, что они являются частью обширной зоны распространения памятников кушнаренковского типа Южного Урала [Мажитов, 1977, с. 67, рис. 11; Казаков, 1981, рис. 1]. Угорские (позднекушнаренковские) могильники появляются в Закамье только в IX в. (Танкеевский, Большетиганский, XII Измерский, Алексеевские находки), причем на правом берегу Волги они не известны.

Какой характер носят тетюшские находки: являются ли они частью именьковского комплекса, потерявшие свою идентичность, единичные или случайные автономные включения вне этого комплекса? То, что зафиксированные нами находки являются включением в именьковский субстрат, не вызывает сомнений: для того чтобы стали изготавливаться реплики кушнаренковских сосудов, но в иных керамических традициях, должно пройти время. Однако наличие предметов, инородных для культуры населения именьковской культуры, говорит о том, что у их носителей сохранялась и исходная культурная этническая традиция.

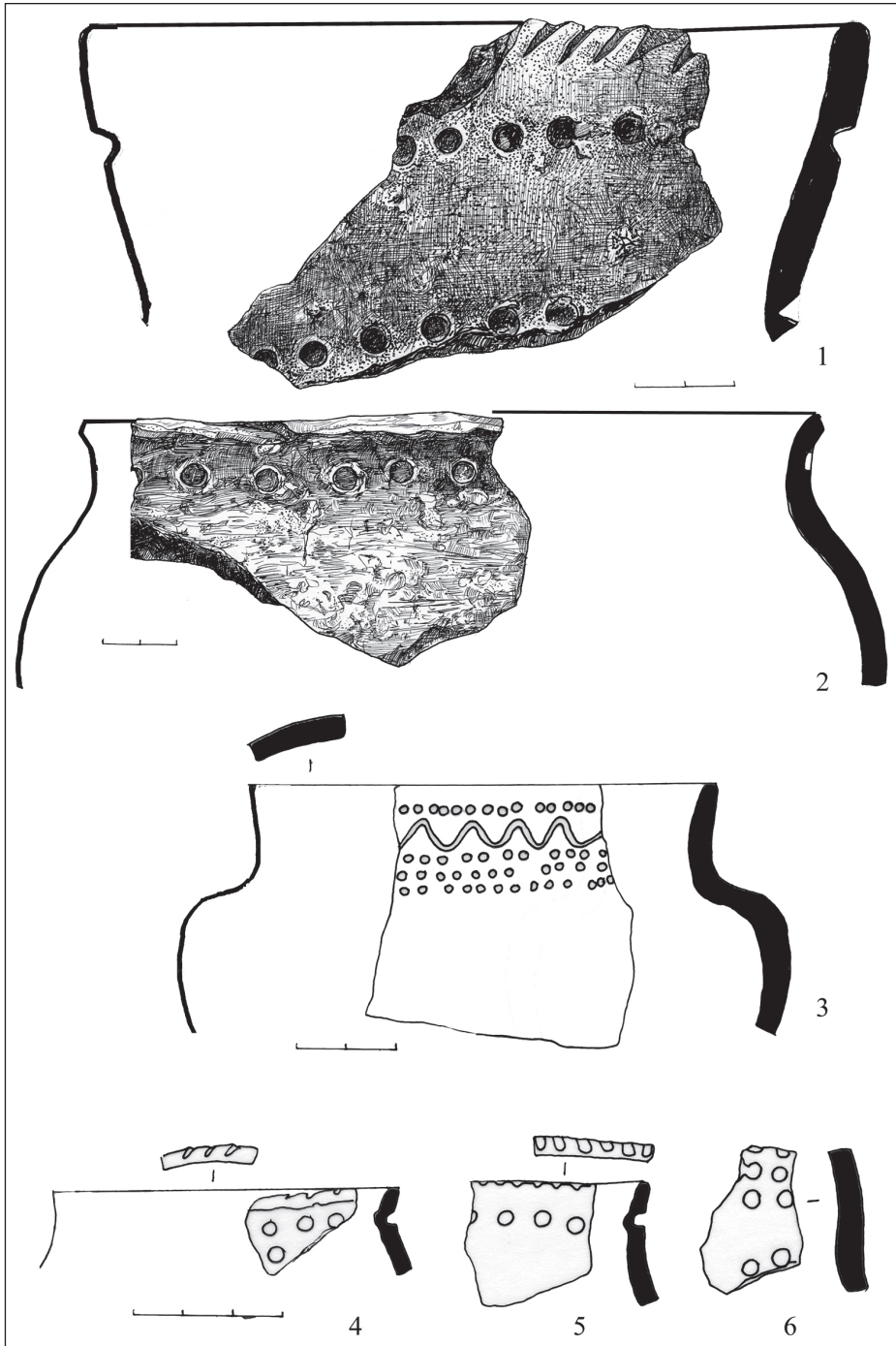


Рис. 6. Тетюшское II городище. Кушнаренковская керамика:  
1 – р. III, отвал; 2 – р. IV, уч. 6, пласт 3; 3 – р. IX, уч. 5, пласт 2, №25, –47 см;  
4 – р. IX, уч. 6, пласт 4; 5 – р. IX, уч. 10, пласт 3; 6 – р. IX, уч. 10, пласт 3

В последнем случае речь идет о костяном мундштуке на костяную псалию [Мажитов, 1981, с. 17, рис. 8.-23–24], фрагментах костяных подпружных пружек [Мажитов, 1981, с. 17, рис. 4.-31; 8.-22], а также возможно, железной накладке и железных удилах, которые, правда, имеют более широкое географическое распространение и хронологические рамки бытования. Заметим, что костяной мундштук (табл. 1) – достаточно яркий элемент, встречающийся в кушнареновской культуре. Аналогичные изделия встречены в Ново-Биккинском и Манякском могильниках VII–VIII вв., а также в погребении №175 Таткчалучукского могильника, датированном Е.П. Казаковым [1981, с. 121, 125, рис. 5.-31] VIII в. Вместе с тем, если большая часть рассматриваемой керамики близка находкам из Манякского могильника [Мажитов, 1977, с. 217, табл. XV.- 2, 6], то вещевой комплекс тяготеет к погребальному инвентарю Ново-Биккинского могильника [Мажитов, 1977, с. 220, табл. XVI.-4].

Хронологически кушнареновские материалы Тетюшского II городища соответствуют бартымской стадии неволинской культуры Прикамья [Голдина, 2008, с. 130, рис. 4]. Причем на неволинских поселениях и могильниках во 2-й половине VII – начале VIII в. зафиксированы единичные находки кушнареновской, зауральской керамики и местных подражаний [Пастушенко, 2008, с. 144–146]. Таким образом, распространение элементов кушнареновского вещевого комплекса вне основной территории этой культуры со 2-й половины VII в. – явление, характерное для достаточно большой территории Волго-Камья, хотя и точечными импульсами.

Местами притяжения в камской пойме, а также к северу от Камы и в правобережье Волги для кушнареновцев во 2-й четверти – середине VII в. становились производственные и ремесленные центры именьковской культуры (Щербетьское I островное селище, Тетюшское II и Кузубаевское городища). При этом в большинстве случаев кушнареновское присутствие вовсе не означало прекращения существования собственно именьковских памятников. Это была интеграция в именьковскую среду уже достаточно метисного, хотя и родственного населения, при этом сам процесс именьковско-бахмутинско-кушнареновской метисации был, вероятно, на первой, самой начальной стадии. Судя по тому, что горизонт, в котором отложились фрагменты кушнареновской керамики на Тетюшском II городище, перекрыт именьковским культурным слоем, то вполне очевидно, что жизнь на поселении продолжалась и далее и шла весьма активно. Дальнейшее существование этого населения связано с именьковской культурой. Не исключено, что часть его проникла в конце VII – начале VIII в. на северные территории, занятыми неволинскими племенами.

Итак, находки кушнареновской керамики на Тетюшском II городище позволяют утверждать, что их носители достигли Волги и переправились на ее правый берег в VII в. Это была немногочисленная к этому моменту группа людей (судя по отсутствию их мо-



Табл. 1 (фото). Тетюшское II городище. Костяная деталь псалия. Раскоп III, участок 8, пласт 3, +43 см, №79 по плану раскопа

гильников и отдельных захоронений на данной территории), родина которой была на западе современного Башкортостана, быстро интегрировавшаяся в аборигенную среду. Оседание кочевого угорского населения на местах ремесленно-производственных центров, вероятно, было характерным для этнокультурной ситуации в тот период. Эти кочевые группы не были также причиной прекращения функционирования именьковских поселений, как это считалось ранее, – после появления «кушнаренковцев» жизнь на них продолжалась. Также можно утверждать, что в материальной культуре пришельцев имелись и достаточно явный бахмутинский компонент, что также ранее было не известно.

## **ПРИЛОЖЕНИЕ**

### ***ТЕТЮШСКОЕ И ГОРОДИЩЕ (раскопки 2007–2013 гг.)***

### ***КАТАЛОГ ФРАГМЕНТОВ КУШНАРЕНКОВСКОЙ И БАХМУТИНСКОЙ КЕРАМИКИ***

#### **КУШНАРЕНКОВСКАЯ КЕРАМИКА**

1. Фрагмент венчика (4,2x4x0,3 см; р. IX, уч. 4, пласт 1; –49 см от 0) (рис. 5.-3) от сосуда из хорошо отмученного теста с небольшой примесью органики, с гладкой залощенной поверхностью, охристо-серого цвета. На внутренней стороне имеются следы нагара. Венчик вертикальный, прямой с ровным плоским срезом, декорированным тонкими насечками, нанесенными с интервалом в 0,3 см. В нижней части венчика имеются два небольших валика, декорированных перекрестными насечками в виде мелкой косой сетки. Аналогичный орнамент имеется в верхней части у самого среза. Пространство между валиками украшено тонкими прорезанными параллельными линиями по четыре линии в каждой зоне. Декор несколько небрежен, линии неровные. Реконструируемый диаметр горла сосуда – 10 см, высота – 4,2 см; фиксируется резкий переход от шейки к тулову.

2. Фрагмент венчика (3,3x3,2x0,3 см; р. IX, уч. 5, пласт 2) (рис. 5.-4) от сосуда из шамотного теста с примесью песка и органики. Шамот среднего размера из высушенной глины. Поверхность фрагмента темно-коричневого цвета с пятнами от обжига. Венчик вертикальный с приостренным срезом с небольшим утолщением в средней части. С обратной стороны его имеются наклонные насечки с интервалом 0,3 см. У верхнего края – орнаментальный поясok из перекрестных линий в виде мелкой косой сетки. Второй поясok шириной 0,5 см с аналогичным орнаментом имеется в средней части. Между поясками имеются три резных параллельных линии. Под нижним пояском также нанесены три резных параллельных линии. Декор выполнен грубо; линии неровные, орнаментальные пояски прерываются. Реконструируемый диаметр горла – 13 см; высота – 3,3 см; переход от шейки к тулову резкий.

3. Фрагмент венчика (2,3x2,5x0,55 см; р. IX, уч. 5; пласт 3) (рис. 5.-5) от сосуда с заметной примесью песка и очень мелким шамотом, с хорошо заглаженной поверхностью светло-коричневого цвета. Венчик вертикальный с закругленным срезом, с утолщением в средней части; общий наклон венчика на 3–5° наружу (общий профиль горловины раструбообразный). На внутренней стороне венчика (среза) имеются тонкие насечки, нанесенные с интервалом в 0,4 см. С лицевой стороны также нанесены наклонные насечки, составляющие верхний орнаментальный поясok. В нижней части на небольшом валике шириной 0,6 см также имеются наклонные насечки. Между ними поле заполнено семью резными параллельными линиями.

4. Профиль чашевидного сосуда (3,5x4,5x0,7 см; р. I, уч. 5; 2 пласт) (рис. 3.-2) темно-коричневого цвета с лощеной поверхностью с мелкими примесями в тесте. У него вертикальные стенки, без шейки, край чуть отогнут внутрь; срез округлый. На срезе есть насечки, нанесенные с интервалом 0,2 см. Орнамент в виде мелкой косой сетки имеется у верхнего края фрагмента. Аналогичный орнаментальный пояс идет чуть ниже после трех резных параллельных линий, разделяющих их. По середине стенки сосуда – узор в виде зигзага из двойных равнобедренных треугольников. Он отделен от нижнего пояса из штриховки тремя резными параллельными линиями. При переходе к донной части нанесены две линии наклонных крестиков. Реконструированный диаметр сосуда – 9 см; высота – 4,5 см.

5. Фрагмент венчика (3x3,2x0,6 см; р. I – уч. 5; 3 пласт) (рис. 3.-1) от сосуда с мелкими примесями в глиняном тесте, с заглаженной поверхностью светло-коричневого цвета. Венчик вертикальный с приостренным срезом, чуть утолщенный в средней части (общий профиль раструбообразный). На внутренней стороне венчика у среза имеются наклонные тонкие насечки, нанесенные с интервалом в 0,2 см. Орнаментирован венчик тремя поясками шириной 0,5 см из мелкой косой сетки, расположенными у края среза, посередине и в нижней части у перехода от шейки к тулову. Между поясками поле украшено 4–5 тонкими резными параллельными линиями. Реконструируемый диаметр горла сосуда – 12 см, высота – 3,2 см.

6. Фрагмент венчика (3,1x2,3x0,7 см; р. VII – уч. 8; 2 пласт, –83 см, №11; инв. №4397/29) (рис. 4.-4) от сосуда с мелкими примесями в глиняном тесте с гладкой заглаженной поверхностью красно-коричневого цвета. Венчик вертикальный утолщенный с закругленным срезом. На срезе имеются косые насечки, нанесенные с интервалом в 0,25 см. Сохранилась часть орнамента – пояс из косых крестов (у верхнего края, у среза с наружной стороны) и тонких резных параллельных линий, занимающих оставшуюся часть поверхности этого фрагмента. Реконструируемый диаметр горловины – 12 см.

7. Фрагмент венчика (2,8x3,6x0,6 см; р. VII – уч. 9; 2 пласт, –69 см, №6; инв. №4397/27) (рис. 4.-7) от сосуда с мелкими примесями в тесте с гладкой поверхностью коричневого цвета. Венчик вертикальный, чуть отогнутый наружу (раструбообразный профиль) с плоским срезом, на котором имеются косые вдавления, нанесенные с интервалом 0,2 см. Интересная особенность этого артефакта – срез с внутренней стороны венчика. Фрагмент украшен двумя орнаментальными поясками шириной 0,4 см (сверху и снизу) мелкой косой сетки. Поле между ними занято резными параллельными линиями. Реконструированный диаметр горловины – 10 см.

8. Развал верхней части сосуда из двух фрагментов (2,8x3,8x0,7; 6,5x5x0,7 см; р. VII – уч. 8; 2 пласт, –85 см, №9, инв. №4397/28) (рис. 4.-2). Тесто сосуда содержит мелкие примеси, поверхность его заглажена. Цвет фрагментов – коричневый. Венчик сосуда – прямой утолщенный, высотой 3 см, шириной 0,7 см. Срез ровный, украшен оттисками короткого зубчатого штампа с шагом 0,3 см. Переход от венчика к тулову плавный. Горловина украшена в верхней (у среза) и нижней части грубой штриховкой – косой сеткой, фактически крупными косыми крестами. Середина шейки декорирована восьмью резными параллельными линиями. На плечике имеются три резных полосы. Реконструируемый диаметр горловины – 10,4 см.

9. Фрагмент венчика (3,2x2x0,5 см; р. VII – уч. 2, 2 пласт, –110 см, №16, инв. №4397/31) (рис. 4.-5) от сосуда с песочным тестом с заглаженной поверхностью корич-



невого цвета. Венчик вертикальный с закругленным срезом, украшенным наклонными насечками. Орнаментирован фрагмент двумя орнаментальными поясками мелкой косой сетки сверху и снизу, а также резными линиями между ними. Реконструируемый диаметр горловины – 15 см.

10. Фрагмент венчика (1,8x2,5x0,5 см; р. VII – уч. 7, 2 пласт, –104 см, №17, инв. №4397/32) (рис. 4.-8) от сосуда с мелкими примесями в глиняном тесте. Цвет поверхности фрагмента коричневый. Венчик вертикальный, верхняя часть сколота. На сохранившейся части снаружи имеется линейный орнамент из тонких резных параллельных линий и внизу – поясок мелкой косой сетки. Реконструируемый диаметр горловины – 11 см.

С четвертого пласта VII раскопа также происходят фрагменты кушнаренковской керамики.

11. Фрагмент венчика (2,7x1,3x0,7 см; р. VII – уч. 7, 4 пласт, –125 см, №48, инв. №4397/50) (рис. 4.-6), средняя его часть обломана сверху и снизу. Венчик вертикальный, украшен в этой части линейным орнаментом.

12. Фрагмент венчика (2,3x2,4x0,5 см; р. VII – уч. 7, 4 пласт, –118 см, №56, инв. №4397/6) (рис. 4.-9) от сосуда с мелкими примесями в тесте, заглаженной поверхностью коричневого цвета. Венчик вертикальный, верхняя часть сколота. Сохранившаяся часть украшена линейным орнаментом – четырьмя резными параллельными линиями. На переходе от шейки к тулову нанесены косые насечки, образуя своего рода орнаментальный поясок.

13. Фрагмент венчика (3,4x3x0,8 см; р. VII – уч. 7, 4 пласт, –121 см, №49, инв. №4397/49) (рис. 4.-3) от сосуда с запесоченным тестом, отслаивающимися участками. Поверхность шероховатая, заглаженная. Венчик вертикальный, массивный, срез закругленный. Шейка декорирована тремя поясками мелкой косой сетки: в верхней части, снизу и посередине. Между ними – по четыре резных параллельных линии в каждом из секторов.

14. Фрагмент профиля сосуда (6x5,2x0,6 см; р. VII – уч. 7, 1 пласт, инв. №4397/2) (рис. 4.-1) с мелкими примесями в глиняном тесте, с гладко заглаженной поверхностью серо-коричневого цвета. Венчик вертикальный, чуть отогнутый наружу (раструбообразный профиль верхней части); переход от шейки к тулову плавный. У венчика округлый срез, на котором имеются наклонные насечки. Шейка украшена тремя орнаментальными поясками мелкой косой сетки. Они расположены в верхней части у среза, в нижней части у перехода к тулову и примерно посередине. Между этими поясками пространство декорировано прочерченными тонкими параллельными линиями по 5–6 линий. Нижний поясок выполнен очень небрежно – отрезки неровные, пересекающие их линии разной длины и расположены неравномерно. По плечу идет крупный зигзаг из двойной линии; высота его – 1 см. От орнамента на шейке он отделен тремя параллельными линиями. Реконструируемый диаметр горловины – 11,5 см, высота – 3,4 см.

15. Фрагмент венчика (3,5x2,8x0,5 см; р. VIII – отвал; инв. №3074/2960) (рис. 5.-7) от сосуда с мелкими примесями в тесте, гладкой поверхностью коричневого цвета. Венчик вертикальный, немного отогнутый наружу (раструбообразный профиль горловины) с небольшим расширением в средней части. Срез венчика округлый, на нем – маленькие наклонные насечки. Шейка была украшена (на сохранившейся части венчика) двумя поясками мелкой косой сетки. Один из них вверху шейки, у среза, второй – посередине. Оставшееся свободное поле декорировано резными параллельными линиями (по 4–5 линий). Реконструируемый диаметр горловины – 10,5 см, при высоте – 3,5 см.

16. Фрагмент венчика из двух обломков (4,7x2,6x0,6 и 2x2,2x0,6 см; р. VIII – уч. 2, 3 пласт; инв. №4397/102; 103) (рис. 5.-2) от крупного сосуда с вертикальным венчиком, с плавным переходом от горла к тулову. Срез венчика округлый с крупными наклонными насечками. В верхней части венчика имеется орнаментальный поясok из крупных косых крестов, шириной 0,7 см. Такой же поясok, из мелкой косой сетки, выполненный небрежно, помещен на плечико сосуда. Между ними – резные параллельные линии. Реконструируемый диаметр горловины – 14,5 см, при высоте в 3 см.

17. Фрагмент венчика из двух обломков (4,5x3x0,6; 4x4x0,6 см; р. VIII – уч. 3, 2 пласт; инв. №4397/99) (рис. 5.-1) от сосуда с наклонным наружу венчиком (раструбообразный профиль), с резким (?) переходом от горла к тулову. В глиняном тесте хорошо заметна примесь органики. Венчик имеет небольшое утолщение в средней части. Срез его округлый с крупными наклонными насечками. В верхней части венчика у среза имеется орнаментальный поясok, шириной 0,7 см мелкой косой сетки. Такой же поясok имеется посередине и в нижней части шейки. Между ними нанесен орнамент из резных параллельных линий. Реконструируемый диаметр горловины – 12 см, при высоте в 3,3 см.

18. Фрагмент венчика (2,7x4x0,6; р. VIII – уч. 3, 2 пласт; инв. №4397/100) (рис. 5.-6) от сосуда с органической примесью в глиняном тесте. Венчик вертикальный. Переход от шейки к тулову пологий. В нижней части венчика имеется орнаментальный поясok мелкой косой сетки, шириной 0,5 см. Сверху от него идет орнамент из резных параллельных линий. Четыре параллельных линии украшают верхнюю часть плечика.

19. Фрагмент венчика (1,6x2,5x0,5 см; р. V – уч. 12, 3 пласт, №21, –56 см) (рис. 3.-4) из хорошо отмученного теста, с заглаженной поверхностью серо-коричневого цвета. Верхняя часть утрачена. Поверхность шейки украшена орнаментальным пояском мелкой косой сетки шириной 0,5 см, сверху и снизу от которого идут тонкие резные параллельные линии. Реконструируемый диаметр горловины – 11 см.

20. Фрагмент венчика (1,5x2,5x0,6 см; р. V – уч. 6, 2 пласт) (рис. 3.-3) из хорошо отмученного теста, с заглаженной поверхностью серо-коричневого цвета. Верхняя часть утрачена. Сохранившийся фрагмент украшен орнаментальным пояском мелкой косой сетки шириной 0,5 см, сверху от которого идут тонкие резные параллельные линии.

#### БАХМУТИНСКАЯ КЕРАМИКА

21. Фрагмент венчика (10x7x0,6 см; р. III, отвал) (рис. 6.-1) от шамотного горшковидного сосуда с раструбообразной горловиной. Поверхность коричневого цвета, бугристая, заглаженная. Срез венчика округлый, украшен крупными глубокими насечками. В верхней части горловины и в нижней части, на переходе к тулову, имеется декоративный поясok из круглых вдавлений диаметром 0,4 см. Реконструированный диаметр горловины в верхней части – 16,4 см, высота – 6 см, отгиб наружу – 25°.

22. Фрагмент венчика (11x7x0,7 см; р. IV – уч. 6, 3 пласт) (рис. 6.-2) от шамотного горшковидного сосуда с блоковидной горловиной. Поверхность оранжевого цвета, бугристая, заглаженная. Срез венчика, отогнутого и загнутого наружу, плоский без декора. В верхней части шейки под отогнутым венчиком имеется декоративный поясok из круглых вдавлений диаметром 0,5 см. Реконструированный диаметр горловины в верхней части – 20 см, высота ее – 2,5 см.

23. Фрагмент венчика (5,7x5,6x0,4–0,6 см; р. IX, 2 пласт, №25, –47 см) (рис. 6.-3) от шамотного горшковидного сосуда с раструбообразной горловиной и реповидным туловом. Поверхность светло-коричневого цвета, ближе к серому, заглажена, местами



залощенная. Срез венчика, отогнутого наружу, округлый, не декорированный. Шейка украшена одинарной волной в средней части – круглыми ямками-вдавлениями диаметром 0,2 см сверху (один ряд) и снизу (три ряда). Реконструированный диаметр горловины в верхней части – 9,4 см, высота ее – 2,3 см, отгиб наружу – 18°.

24. Фрагмент венчика (2,2x1,8x0,3 см; р. IX – уч. 6, 4 пласт) (рис. 6.-4) от миниатюрного шамотного горшочка. Поверхность коричнево-бурого цвета, немного бугристая, заглаженная. Срез венчика округлый, украшен косыми короткими насечками. Горлышко и часть тулова украшены круглыми ямками-вдавлениями диаметром 0,3 см. в два ряда. Реконструированный диаметр горловины в верхней части – 7 см, высота ее – 1 см, отгиб наружу – 20–25°.

25. Фрагмент венчика (2,6x2,3x0,4 см; р. IX – уч. 10, 3 пласт) (рис. 6.-5) от небольшого шамотного горшка с вертикальной горловиной. Поверхность серо-коричневого, местами черного цвета, чуть бугристая, заглаженная. Срез венчика округлый, украшен насечками. В верхней части горловины имеется декоративный поясик из круглых ямок-вдавнений диаметром 0,3 см. Реконструированный диаметр горловины в верхней части – 13,6 см, высота ее – 2,3 см.

26. Фрагмент стенки (3,2x2,1x0,6 см; р. III – уч. 10, 3 пласт) (рис. 6.-6) от шамотного сосуда. Поверхность темно-коричневого до черного цвета, чуть бугристая, заглаженная. Фрагмент украшен тремя рядами круглых вдавнений диаметром 0,3 см.

### **Библиографический список**

Белавин А.М., Иванов В.А. К пониманию существования угорской проблемы в Прикамье и Предуралье // Вестник Пермского университета. 2011. Вып. 1 (15). С. 173–180.

Белавин А.М., Иванов В.А., Крыласова Н.Б. Угры Предуралья в древности и средние века. Уфа, 2009. 285 с.

Гарустович Г.Н. Население Волго-Уральской лесостепи в первой половине II тысячелетия нашей эры: автореф. дис. ... канд. ист. наук. Уфа, 1999. 27 с.

Голдина Р.Д. Современное состояние изученности неволинской культуры в Сылвенско-Иренком поречье // Проблемы бакальской культуры: мат. науч.-практ. семинара по проблемам бакальской культуры. Челябинск, 2008. С. 115–141.

Иванов А.Г. Группы кушнаренокво-караякуповского населения между Камой и Вяткой // Проблемы бакальской культуры: мат. науч.-практ. семинара по проблемам бакальской культуры. Челябинск, 2008. С. 147–161.

Иванов В.А. Еще раз о «кушнаренокво-караякуповской проблеме» // Среднее Поволжье и Южный Урал: человек и природа в древности. Казань, 2009. С. 177–196.

Казаков Е.П. Памятники болгарского времени в восточных районах Татарии. М.: Наука, 1978. 130 с.

Казаков Е.П. Кушнаренокво-караякуповские памятники нижнего Прикамья // Об исторических памятниках по долинам Камы и Белой. Казань, 1981. С. 115–135.

Казаков Е.П. Волжские болгары, угры и финны: проблемы взаимодействия. Казань: Ин-т истории АН РТ, 2007. 208 с.

Лифанов Н.А., Седова М.С. Средневековые угорские погребения на Самарской Луке // Археология Восточноевропейской лесостепи. Пенза, 2003. С. 306–314.

Мажитов Н.А. Южный Урал в VII–XIV вв. М.: Наука, 1977. 240 с.

Мажитов Н.А. Курганы Южного Урала VIII–XII вв. М.: Наука, 1981. 164 с.

Мажитов Н.А., Сунгатов Ф.А., Султанова А.Н., Исмагилов Р.Б., Бахшиева И.Р. Городище Уфа-II: мат. раскопок 2008 года. Уфа: ГУЦП РБ УПК, 2009. Т. III. 368 с.

Матвеева Г.И. О культурном и хронологическом соотношении памятников кушнаренокво-караякуповского типов // Средневековая археология евразийских степей: мат. Учредительного съезда. Казань, 2007. Т. II. С. 75–86.

Мельничук А.Ф., Чагин Г.Н. Современное состояние «угорской» концепции в свете письменных и ономастических источников Пермского края // Вестник Пермского университета. 2010. Вып. 2 (14). С. 140–153.

Никитина Т.Б. Спорные проблемы в этнокультурной интерпретации памятников Волго-Ветлужско-Вятского междуречья IX–XI вв. // Исследования по средневековой археологии Евразии. Казань, 2012. С. 234–247.

Останина Т.И., Иванов А.Г., Иванова М.Г. Древнеудмуртское население в эпоху Средневековья // История Удмуртии. С древнейшего времени до XV в. Ижевск, 2007. С. 185–280.

Останина Т.И., Канунникова О.М., Степанов В.П., Никитин А.Б. Кузубаевский клад ювелира VII в. как исторический источник. Ижевск, 2011. 218 с.

ПАДИУ. Проблемы археологии и древней истории угров. М.: Наука, 1972. 312 с.

Пастушенко И.Ю. Кушнаренковские материалы памятников бассейна реки Сылвы (керамический комплекс) // Проблемы бакальской культуры: мат. науч.-практ. семинара по проблемам бакальской культуры. Челябинск, 2008. С. 142–146.

Пастушенко И.Ю. Возможно ли говорить об «угорской эпохе в Прикамье» // Вестник Удмуртского университета. 2011. Вып. 1. С. 144–150.

Руденко К.А. Тетюшское II городище в Татарстане. Казань: Заман, 2010. 152 с.

Руденко К.А. Древние Тетюши: археологическое исследование. Казань: Заман, 2011а. 144 с.

Руденко К.А. Отчет об археологических исследованиях на Тетюшском II городище. Казань, 2011б. 207 с.

Сташенков Д.А. Памятники мадьярского круга в Самарском Поволжье // Форум «Идель-Алтай»: мат. науч.-практ. конф. Казань, 2009. С. 228–229.

**K.A. Rudenko**

## **RELATIONSHIPS BETWEEN NOMADIC UGIANS AND SETTLED POPULATIONS OF THE MIDDLE VOLGA REGION IN THE MIGRATION PERIOD**

**(on the materials of the settlement Tetyushskoye II in Tatarstan)**

In 1960–1970s, the archaeological culture of the nomadic Ugrians was discovered in the South Cis-Ural region and the Middle Volga region (Povolzhye). They are known as the Kushnarenkovo and Chiyalick archaeological cultures. The Kushnarenkovo archaeological culture refers to the Migration period dating the 6<sup>th</sup> – 7<sup>th</sup> centuries AD. The Southern Urals are considered to be the main area of the Kushnarenkovo culture. Previously it was assumed that the Ugrian nomads could only have reached the Volga by the 7<sup>th</sup> century AD. New material referring to the Migration period was collected in the course of the excavation work at the settlement Tetyushskoye II in the Republic of Tatarstan in 2007–2013; and based on the materials obtained the given hypothesis has been changed. Tetyushskoye II is situated in the northern outskirts of Tetyushy, the Tetyushsky region, the Republic of Tatarstan. The area of 444 sq metres was excavated in 2007–2013. The cultural layer makes up 1,5–2 meters. It has become evident that a settlement was formed in this area in the period of the late Bronze Age – the beginning of the early Iron Age (9<sup>th</sup> – 8<sup>th</sup> centuries BC). This settlement was flourishing in the 6<sup>th</sup> to 7<sup>th</sup> centuries. The materials of the Imenkovo archaeological culture reflect this period. Important results have been obtained while conducting a thorough study of the stratigraphy of this archaeological site. Six stratigraphic layers have been marked out, three of which date 6<sup>th</sup> – 8<sup>th</sup> centuries AD. The Kushnarenkovo pottery (about 50 artifacts) has been found during the excavation work at I, V, VII, VIII and IX in the stratigraphic layers dating the period of the Imenkovo culture. After examining the 20 fragments of specifically decorated Kushnarenkovo pottery it was discovered that the Ugrian pottery was characteristic of the cultural layer dating the 7<sup>th</sup> century. It has now become evident that in the 7<sup>th</sup> century the nomadic Ugrians spread to the Volga and across it, where they lived peacefully with the aboriginal population of the Imenkovo culture. While it was previously assumed that they destroyed the aboriginal settlements, the excavation work at the settlement Tetyushskoye II showed that the appearance of the nomads had not changed the life style of its inhabitants until the beginning of the 8<sup>th</sup> century.

*Keywords:* Tetyushy, Tatarstan, the Urals, the Ugrians, the early Middle Ages, archaeology, the Kushnarenkovo culture, the Imenkovo culture, migration nomads.