

РЕЗУЛЬТАТЫ ИЗУЧЕНИЯ МАТЕРИАЛОВ АРХЕОЛОГИЧЕСКИХ ИССЛЕДОВАНИЙ

УДК 903.22(571)

А.П. Бородовский, А.А. Тишкин

Алтайский государственный университет, Барнаул, Россия

НАХОДКА ЧАСТИ ЧЕКАНА НА ПАМЯТНИКЕ КУР-КЕЧУ-V В ЦЕНТРАЛЬНОМ АЛТАЕ*

В 2011 г. в ходе планового обследования территории одного из вариантов пересечения Катуня трассой магистрального газопровода «Алтай» была обнаружена часть древнего металлического чекана. Предмет находился в отвале, который образовался в ходе подготовки углубления для установки бетонной сваи в системе линии электропередачи. Основание этой сваи оказалось на каменной выкладке, сделанной из галечника крупного и среднего размера. Сооружение сильно пострадало при возведении опоры. В непосредственной близости от места фиксации части указанного изделия располагается еще одна нетронутая каменная конструкция округлых очертаний. Оба отмеченных объекта относятся к археологическому комплексу Кур-Кечу-V, обследование и тахеометрическая съемка которого была произведена экспедицией Алтайского государственного университета в 2006 г.

К настоящему времени на Алтае обнаружено мало чеканов, датируемых аржано-майэмирским временем (конец IX – 2–3-я четверти VI в. до н.э.). В основном они представлены случайными находками. В статье дана их краткая сводка, а также демонстрируется круг датированных аналогий, в частности из кургана Аржан-2, исследованного в Туве. Приводятся результаты рентгенофлюоресцентного анализа обнаруженного обломка, сведения о котором дополняют характеристику бийкенской культуры «раннескифского» периода.

Ключевые слова: Центральный Алтай, долина Катуня, урочище Кур-Кечу, памятник, чекан, бийкенская археологическая культура, рентгенофлюоресцентный анализ, аржано-майэмирское время.

DOI: 10.14258/tpai(2014)1(9)-01

В 2011 г. под руководством одного из авторов статьи осуществлялись плановые археологические обследования на территории Республики Алтай в зоне предполагаемого прохождения трассы магистрального газопровода, который планируется построить от северных месторождений до границы с Китаем. Значительное количество древних и средневековых памятников, а также других объектов историко-культурного значения зафиксировано на территории Онгудайского района, занимающего центральное место в Алтайской горной системе.

При осмотре одного из участков возможного пересечения газопроводом реки Катуня (рис. 1) внимание участников экспедиции привлекли разрушения, которые были сделаны при возведении опоры для линии электропередачи (ЛЭП). Следует отметить, что в данной местности, за которой закрепилось название Кур-Кечу, выявлено несколько разновременных погребально-поминальных комплексов, расположенных на левобережных террасах от бома Кур-Кечу до устья р. Большой Ильгумень. Часть их хорошо видна на снимке, сделанном из космоса (рис. 2). Целенаправленная работа, связанная с историей изучения, описанием и тахеометрической съемкой всех каменных и земляных сооружений данного микрорайона, производилась Яломанской археологической

* Работа выполнена при поддержке гранта Министерства образования и науки РФ (постановление №220), полученного ФГБОУ ВПО «Алтайский государственный университет» (проект №2013-220-04-129 «Древнейшее заселение Сибири: формирование и динамика культур на территории Северной Азии»).



Рис. 1 (фото). Общий вид на место обнаружения фрагмента чекана в долине Катуня (фотоснимок сделан с северо-востока)



Рис. 2. Памятник Кур-Кечу-V (космический снимок)

экспедицией Алтайского государственного университета на протяжении нескольких лет. Основные результаты получены в 2006 г. [Тишкин, 2007а], когда в период очередного полевого сезона обследовалось большое могильное поле, располагающееся на левом берегу Катуня, у указанного борма (на карте он обозначен как скала Коргучубом), рядом с Чуйским трактом (683–684 км автодороги Новосибирск – Ташанта), между селами Купчегень и Малый Яломан. Этот комплекс, состоящий из нескольких групп разновременных сооружений, получил обозначение Кур-Кечу-V [Тишкин, 2007б]. Он уже давно известен специалистам [Бородовский, Ойношев, Соенов и др., 2005, с. 59–60], однако необходимого и всестороннего документирования ранее осуществлено не было.



Рис. 3 (фото). Кур-Кечу-V. Объект №134, разрушенный при строительстве опоры ЛЭП (фотоснимок сделан с северо-востока)

В ходе осмотра обнаруженной строительной площадки оказалось, что при возведении одной из свай опоры ЛЭП сильно пострадала каменная выкладка (рис. 3), сделанная из галечника крупных и средних размеров. Судя по имеющемуся плану, полученному по результатам тахеометрической съемки в 2006 г., это объект имеет номер «134». В отвале, который образовался в ходе подготовки ямы для установки бетонного столба, был обнаружен крупный фрагмент своеобразного древнего чекана (рис. 4). Похожих целых изделий, бытовавших в рамках аржано-майэмирского времени (конец IX – 2–3-я четверти VI в. до н.э.), на Алтае найдено совсем немного. Поэтому данная находка привлекла внимание и специально рассматривается в данной статье. В непосредственной близости от места фиксации части указанного предмета вооружения располагается еще одна нетронутая каменная конструкция округлых очертаний.

Следует указать, что на территории памятника Кур-Кечу-V имеется группа курганов (рис. 5), которые предварительно относятся к бийкенской археологической культуре, датируемой в рамках аржано-майэмирского периода [Тишкин, 2011]. Их особенностью является наличие своеобразного каменного «ящика», установленного в центре каменной конструкции (рис. 6). Указанные сооружения расположены поблизости от упомянутых округлых выкладок, к югу от них, у подножья горы. Подобные объекты известны и на ближайших археологических памятниках, в том числе в урочище Сальдяр, которое находится неподалеку, но на правом берегу Катуня [Кирюшин, Тишкин, 1997, с. 35, рис. 2; Тишкин, 2011, рис. 12]. Эти и другие курганы, в том числе «царский» [Тишкин, 2009; Тишкин, Гиенко, Дружинина, 2011], свидетельствуют об освоении территории Центрального Алтая носителями бийкенской культуры.

Археологический предмет, обнаруженный в ходе обследования долины Катуня, подвергнут комплексному изучению. Для этого был выполнен графический рисунок, на котором нашли отражение детали его изготовления и оформления (рис. 7, выполнен



Рис. 4 (фото). Кур-Кечу-V. Часть чекана после обнаружения и расчистки



Рис. 5 (фото). Кур-Кечу-V. Вид на группу курганов №137–143



Рис. 6 (фото). Кур-Кечу-V. Курган №140.
Каменный ящик

А.Л. Кунгуровым). Зафиксированные метрические показатели также имеют значение для установления времени появления такого типа изделий на Алтае. Длина втулки составила 7 см. Диаметр верхнего отверстия оказался меньше нижнего. Его размеры – 1,25 x 1 см. Параметры овального контура вокруг данного отверстия – 2,3 x 2 см. Нижняя часть втулки (основание) деформирована, имеет следы утрат, ве-

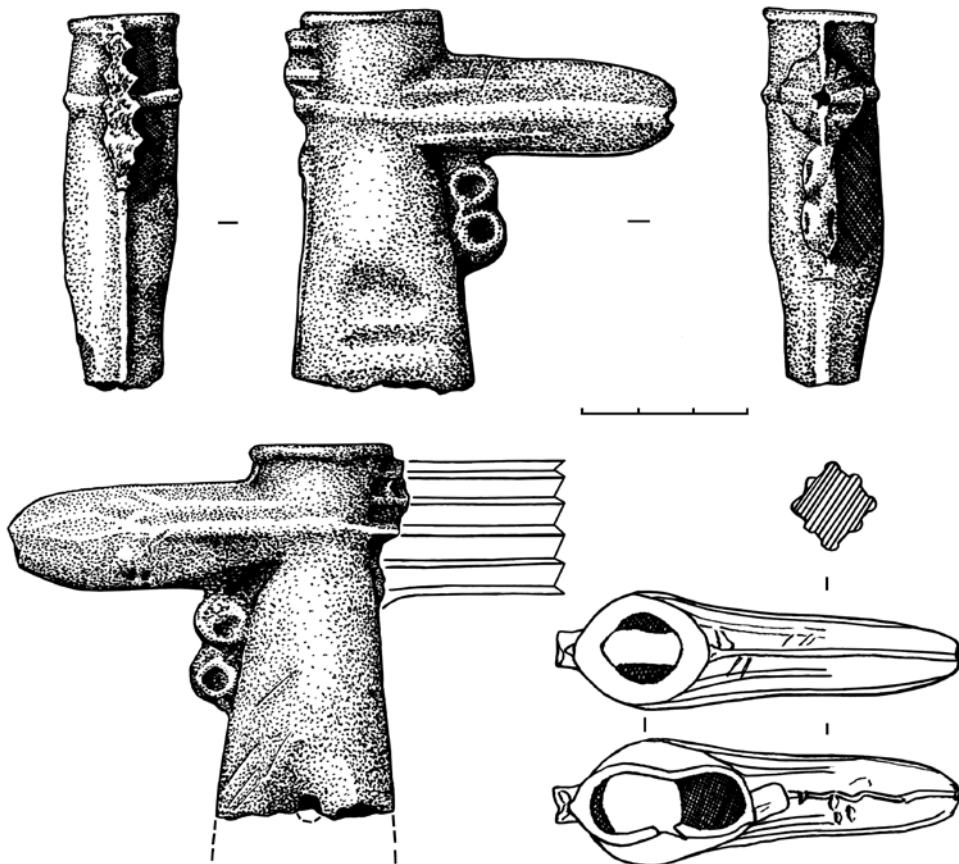


Рис. 7. Часть медного чекана, обнаруженного на памятнике Кур-Кечу-V

роятнее всего, из-за некачественной отливки. Внешние размеры оставшейся части – 3,15 x 1,4 см, внутренние – 2,5 x 1 см. Отверстие, предназначенное для закрепления металлической части на деревянной рукояти с помощью штыря, сохранилось лишь частично (рис. 7). На одной стороне втулки имеется декоративное или символическое украшение в виде двух кольцевидных выступов, которые, возможно, изначально отражали традиционную демонстрацию головы хищной птицы. Такие изображения, как правило, размещались под бойком [Членова, 1967, табл. 7; Кирюшин, Тишкин, 1997, рис. 63.-1, 64.-1; и др.]. Остатки плоской и рельефной части имеют аналогии среди известных образцов тагарской культуры [Членова, 1967, табл. 7.-15–16].

С помощью рентгенофлуоресцентного спектрометра ALPHA SERIES™ (модель Альфа-2000, производство США), который имеется на кафедре археологии, этнографии и музеологии АлтГУ, предпринято определение химического состава сплава рассматриваемого фрагмента чекана. Сначала почти по центру одной из сторон находки тестировалась окисленная поверхность. Прибором зафиксирован такой результат: Cu (медь) – 100%. Затем изучался край втулки, где на маленьком участке была механически удалена патина. Обозначились следующие количественные показатели: Cu – 99,71%; Pb (свинец) – 0,29%. Судя по полученным спектрам, в сплаве, возможно, имеются следы мышьяка (As), присутствие которого оказалось на грани чувствительности прибора. На заключительном этапе исследовался участок слома, где хорошо просматривался металл. Продемонстрированный поэлементный ряд (Cu – 99,69%; Pb – 0,31%) практически не отличается от предыдущего. Все эти данные свидетельствуют о том, что чекан был медный, так как незначительное количество свинца, скорее всего, является показателем рудной примеси.

Как уже отмечено, к настоящему времени чеканов, датированных аржано-майэмирским временем (конец IX – 2–3-я четверти VI в. до н.э.), на Алтае, а также в Верхнем Приобье обнаружено очень мало. В основном они представлены случайными находками. Сведения о таких изделиях опубликованы [Иванов, 1995, с. 19; Кирюшин, Тишкин, 1997, с. 84–85; и др.].

Одни из первых находок происходят из коллекции известного барнаульского краеведа Н.С. Гуляева, которая была приобретена в 1898 г. Императорской археологической комиссией [Тишкина, 2010, с. 89–95]. В архиве Института истории материальной культуры РАН (г. Санкт-Петербург) сохранились качественные фотоснимки планшетов указанного собрания, в том числе с интересующими нас целыми изделиями (рис. 8.-2, 7). В настоящее время эти предметы вооружения хранятся в Государственном историческом музее (г. Москва) и размещены в экспозиции, посвященной древностям железного века (I тыс. до н.э.).

Н.Л. Членова [1995, с. 91–92, рис. 1.-1, 2.-1], опубликовавшая оба чекана, дала им описание, представила графическую прорисовку, а также рассмотрела круг аналогий и предложила вариант датировки. На наш взгляд, есть смысл привести характеристику, которую она дала одному из изделий в коллекции Н.С. Гуляева: «Чекан с длинной округлой втулкой и плоским бойком и обушком. Вдоль чекана, по обушку, втулке и бойку проходит утолщение. В углу между бойком и втулкой – головка хищной птицы с раскрытым клювом и глазом в виде круглой ямки. В нижней части втулки – отверстие для прикрепления к древку с помощью гвоздя. Чекан происходит из пос. Элекмонар в Горном Алтае (ГИМ, инв. №38160)». Этот предмет изображен на иллюстрации, представленной

в статье (рис. 8.-7). Наталья Львовна отметила, что чеканы с плоскими бойками являются большой редкостью для Сибири. Приведенный круг аналогий, в том числе с территории Китая (памятник Байфу, датированный VIII в. до н.э.), позволил ей определить хронологические рамки бытования изделия VII–VI вв. до н.э. и указать, что «...дальнейшего развития форма элекмонарского чекана на Алтае не получила» [Членова, 1995, с. 92].

Второй чекан в собрании Н.С. Гуляева (рис. 8.-2) происходил из лесостепной зоны Алтайского края. Судя по коллекционной описи, он найден в Барнаульском округе у д. Телеутской (ныне не существующей). Этот предмет вооружения отличается от

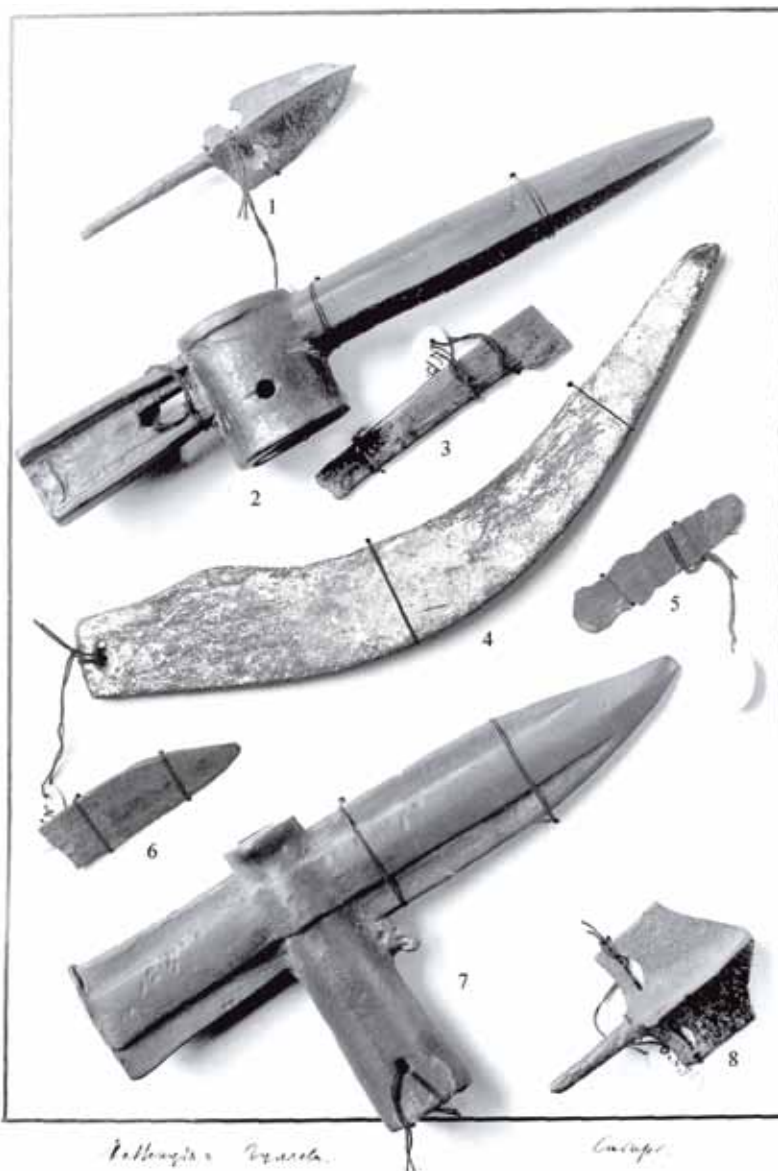


Рис. 8. Планшет 5 с находками из коллекции Н.С. Гуляева, переданной в Императорскую археологическую комиссию (по: [Тишкина, 2010, рис. 35])

предыдущего, хотя также датирован VII–VI вв. до н.э. [Членова, 1995, с. 92, рис. 2.-1]. Из других находок отметим бронзовый чекан из степной зоны северо-западных предгорий Алтая [Кирюшин, Тишкин, 1997, рис. 63.-1]. Данное изделие имеет изображение головы хищной птицы на стыке бойка и втулки, но отличается от уже приведенных находок.

Среди близких аналогий для фрагмента древнего оружия, обнаруженного на памятнике Кур-Кечу-V, следует отметить чекан с рельефным бойком и обухом (рис. 9.-1) из коллекции И.А. Лопатина, хранящийся в Государственном Эрмитаже и датируемый

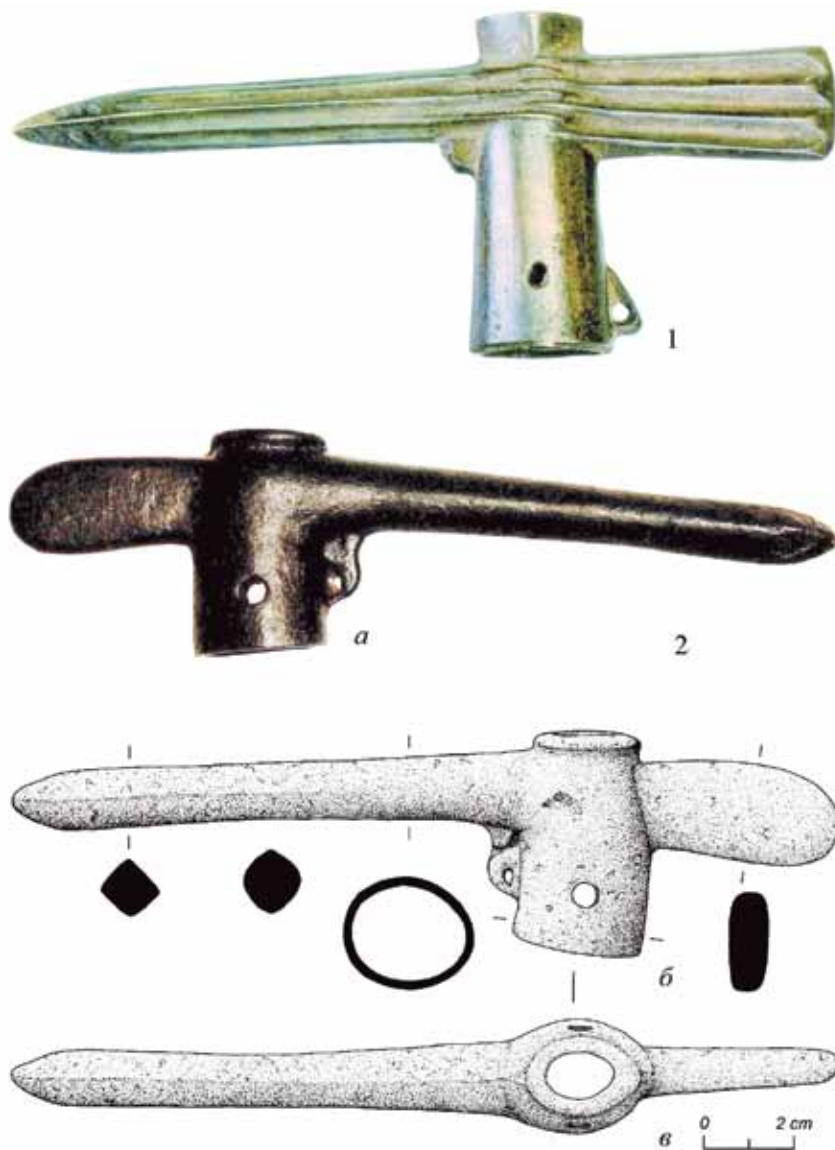


Рис. 9. Находки чеканов: 1 – из коллекции И.А. Лопатина (по: [Мир кочевников..., 2013, кат. 66]); 2 – из кургана Аржан-2 (по: [Čugunov, Parzinger, Nagler, 2010, Taf. 95.-1, 111.-1])

VII–VI вв. до н.э. [Мир кочевников..., 2013, с. 29, рис. 66]. Однако типологически он мог появиться на территории Южной Сибири позднее, чем находка из Элекмонара.

Для сравнительного сопоставления есть смысл указать на изделие (рис. 9.-2), которое происходит из хорошо датированного кургана Аржан-2, исследованного в Туве [Čugunov, Parzinger, Nagler, 2010, Taf. 95.-1, 111.-1]. Хронология этого «царского» комплекса по совокупностей всех данных определена последней четвертью VII в. до н.э. [Чугунов, 2011, с. 331]. Такой показатель позволяет утвердиться в целом ряде уже ранее отмеченных тенденций, касающихся типологического развития чеканов в скифо-сакское время на территории Центральной Азии. Исходя из них можно пока предварительно определить датировку обнаруженного на памятнике Кур-Кечу-V фрагмента чекана в рамках конца VIII – 1-й половины VII в. до н.э. Дальнейшее накопление материалов, а также раскопки разрушенной выкладки и других курганов бийкенской культуры позволят соотнести контекст рассмотренной находки. Такие данные в определенной мере обеспечат и установление более детальной ее хронологии.

В заключение необходимо кратко остановиться на памятнике Кур-Кечу-V, где обнаружена рассмотренная часть медного изделия. Важность обнаружения такого предмета на современном этапе заключается в следующем. В настоящее время целенаправленные археологические исследования объектов бийкенской культуры на территории Алтая уже не осуществляются несколько лет в силу ряда причин. Однако по-прежнему существует актуальность дальнейшего детального изучения предметного комплекса, полученного при раскопках или найденного случайно. К сожалению, до сих пор не все эти материалы введены в научный оборот. Следует также продолжить совершенствование и уточнение предложенной культурно-хронологической схемы изучения древней и средневековой истории Алтая [Тишкин, 2007в]. В этом плане памятник Кур-Кечу-V является очень перспективной исследовательской площадкой. В ходе проведенного обследования и тахеометрической съемки на нем зафиксированы почти 200 разновременных сооружений. Археологические раскопки и разведки в урочище Кур-Кечу в 1980-е гг. производили В.А. Могильников, В.Д. Кубарев, А.С. Васютин и др. Ими исследовались курганы, оградки и другие объекты [Бородовский, Ойношев, Соенов и др., 2005, с. 59–60]. Особое внимание необходимо уделить крупным курганам с земляной насыпью. Весь этот массив объектов при систематических исследованиях позволит не только наполнить конкретным содержанием имеющиеся разработки, но внести в них существенные дополнения и коррективы.

Таким образом, крупный археологический комплекс Кур-Кечу-V, на котором сосредоточены древние и средневековые объекты, может дать существенные информативные материалы. Привлечение данных по соседним археологическим микрорайонам (Яломанский и Уркошский) обеспечит более детальную культурно-историческую характеристику истории населения Центрального Алтая и сопредельных регионов.

Библиографический список

Бородовский А.П., Ойношев В.П., Соенов В.И., Суразаков А.С., Танкова М.В. Древности Чуйского тракта. Горно-Алтайск : АКИН, 2005. 103 с.

Иванов Г.Е. Вооружение и военное дело населения Обь-Иртышья в эпоху поздней бронзы – раннем железном веке : автореф. дис. ... канд. ист. наук. Барнаул, 1995. 28 с.

Кирюшин Ю.Ф., Тишкин А.А. Скифская эпоха Горного Алтая. Ч. I : Культура населения в раннескифское время. Барнаул : Изд-во Алт. ун-та, 1997. 232 с.

Мир кочевников. Из археологических коллекций Государственного Эрмитажа: Каталог выставки. СПб. : ГЭ, Славия, 2013. 132 с.

Тишкин А.А. Отчет о результатах археологических обследований в Рубцовском и Первомайском районах Алтайского края, в Чемальском и Онгудайском районах Республики Алтай летом и осенью 2006 г. Барнаул : Алт. ун-т, 2007а. 217 л. (Архив Музея археологии и этнографии Алтая АлтГУ).

Тишкин А.А. Археологические памятники в урочище Кур-Кечу (Горный Алтай) // Природные условия, история и культура Западной Монголии и сопредельных территорий. Горно-Алтайск : ГАГУ, 2007б. Т. I. С. 94–98.

Тишкин А.А. Создание периодизационных и культурно-хронологических схем: исторический опыт и современная концепция изучения древних и средневековых народов Алтая. Барнаул : Изд-во Алт. ун-та, 2007в. 356 с.

Тишкин А.А. Крупный херексур в Центральном Алтае (Онгудайский район Республики Алтай) // Природные условия, история и культура Западной Монголии и сопредельных территорий. Ховд ; Томск : ХГУ: ТГУ, 2009. Т. II. С. 74–78.

Тишкин А.А. Бийкенская культура Алтая аржано-майэмирского времени: содержание и опыт периодизации // «*Terra Scythica*»: материалы Межд. симпозиума «*Terra Scythica*». Новосибирск : Изд-во Ин-та археологии и этнографии СО РАН, 2011. С. 272–290.

Тишкин А.А., Гиенко Е.Г., Дружинина Е.В. Астроархеологические исследования на древнем комплексе Кур-Кечу-II // Древние и современные культовые места Алтая. Барнаул : АРТИКА, 2011. С. 81–90.

Тишкина Т.В. Археологические обследования на Алтае (1860–1930-е гг.). Барнаул : Азбука, 2010. 288 с. : ил.

Членова Н.Л. Происхождение и ранняя история племен тагарской культуры. М. : Наука, 1967. 252 с. + 48 табл.

Членова Н.Л. Алтайские бронзы раннескифской эпохи из собрания ГИМ // Сохранение и изучение культурного наследия Алтайского края. Барнаул : ГИПП «Алтай», 1995. Вып. V, ч. 2. С. 91–96.

Чугунов К.В. Аржан-2: реконструкция этапов функционирования погребально-поминального комплекса и некоторые вопросы его хронологии // Российский археологический ежегодник. 2011. №1. С. 262–335.

Čugunov K.V., Parzinger H., Nagler A. Der skythenzeitliche Fürstengurgan Aržan 2 in Tuva. Mainz : Verlag Philipp von Zabern, 2010. 330 S. mit 289 Abb., 153 Taf. und 7 Beilagen (Archäologie in Eurasien. Band 26; Steppenvölker Eurasiens. Band 3).

A.P. Borodovsky, A.A. Tishkin

FIND OF BATTLE AXE'S PART ON SITE KUR-KECHU-V IN CENTRAL ALTAI

In 2011 during planned inspection of the territory of one of options of crossing of Katun river by gas Route the part of an ancient metal battle axe was found. This subject was in a dump which was formed during preparation of deepening for installation of a concrete pile in system of a power line. The basis of this pile appeared on the stone calculation made of stones of the large and average size. The construction strongly suffered at building of a support. In close proximity to a place of fixing of part of the specified product one more untouched stone construction of roundish outlines settles down. Both noted object treat an archaeological complex Kur-Kechu-V. Inspection and takheometry shooting on this site was made by expedition of the Altai State University in 2006.

So far in Altai it is revealed few battle axe dated by Arzhan-Mayemir time (the end of IX – 2–3 quarter of the VI centuries BC). Generally they are presented by casual finds. In article their short report is given, and also the circle of the dated analogies, in particular from a barrow of Arzhan-2 investigated in Tuva is shown. Results of the X-ray fluorescent analysis of the found fragment are given. It supplements data about Biyke culture of the «early Scythian» period.

Keywords: The central Altai, valley of Katun, natural boundary Kur-Kechu, site, battle axe, Biyke archaeological culture, X-ray fluorescent analysis, Arzhan-Mayemir time.