

Научная статья / Research Article

УДК 902.62

[https://doi.org/10.14258/tpai\(2022\)34\(4\).-06](https://doi.org/10.14258/tpai(2022)34(4).-06)

ДАТИРОВКА ЖЕЛЕЗНЫХ ПРЯЖЕК, НАКЛАДОК И КРЮЧКОВ ЭПОХИ СРЕДНЕВЕКОВЬЯ ИЗ СРЕДНЕГО ПОВОЛЖЬЯ (ПО МАТЕРИАЛАМ ОСТОЛОПОВСКОГО СЕЛИЩА В ТАТАРСТАНЕ)

Константин Александрович Руденко

Казанский государственный институт культуры, Казань, Россия;
murzha@mail.ru, <https://orcid.org/0000-0002-4067-9287>

Резюме. В статье рассматриваются железные пряжки, накладки на ремень и крючки из раскопок Остолоповского селища в Татарстане. Оно существовало в XI–XII вв. Селище было одним из поселений в центральной части Волжской Булгарии, расположенном на пути из центра государства на реку Каму, являвшуюся важнейшей торговой магистралью Булгарии. Селище исследовалось в 1969 и 1997–2013 гг. Оно отличается уникальной стратиграфией, которая связана с особенностями функционирования селища. Существовало это поселение недолго — с конца X в. до 2-й половины XII в. Расцвет поселения приходился на 2-ю половину XI — 1-ю половину XII в. При раскопках было найдено 40 экземпляров железных пряжек, накладок и крючков. Особенность этих артефактов состоит в том, что они были сделаны по образцам, попавшим к булгарам из Южной Сибири. Прототипами им были изделия аскизской археологической культуры. Такие находки являются типичными для булгарских археологических памятников домонгольского времени. Кроме того, булгарские копии аскизских оригиналов распространились и за границы Волжской Булгарии. Они встречаются у средневековых марийцев, удмуртов, пермян, мордвы. Поэтому выяснение времени бытования таких изделий очень важно для датировки археологических материалов всего Волго-Камского региона. Хорошо датированные слои Остолоповского селища позволяют это сделать. Анализ находок показал, что они начинают встречаться в третьем стратиграфическом слое, который датируется не ранее середины — 2-й половины XI в. В нем найдено немного предметов от пояса с железной пряжкой и накладками, украшавшими его. Большее количество находок происходит со второго слоя, который формировался с рубежа XI–XII вв. и до 2-й трети XII в. Они отличаются улучшенным дизайном форм, включавшим также украшение поверхности орнаментами и, возможно, инкрустацией серебром. В верхнем горизонте второго слоя находки этого типа уже не встречаются. Таким образом, период использования булгарских дериватов аскизских изделий на Остолоповском селище — это 2-я половина XI — 2-я треть XII в. По данным стратиграфии наибольшее использование таких артефактов было в 1-й половине XII в.

Ключевые слова: Волжская Булгария, Средневековье, волжские булгары, железные пряжки, железные накладки, аскизская археологическая культура, средневековая археология Южной Сибири, стратиграфия, Остолоповское селище

Для цитирования: Руденко К. А. Датировка железных пряжек, накладок и крючков эпохи Средневековья из Среднего Поволжья (по материалам Остолоповского селища в Татарстане) // Теория и практика археологических исследований. 2022. Т. 34, №4. С. 101–116. [https://doi.org/10.14258/tpai\(2022\)34\(4\).-06](https://doi.org/10.14258/tpai(2022)34(4).-06)

DATING OF THE IRON BUCKLES, PLAQUES ON THE BELT AND HOOKS OF THE MIDDLE AGES PERIOD FROM THE MIDDLE VOLGA REGION (BASED ON THE MATERIALS OF THE OSTOLOPOVO SETTLEMENT IN TATARSTAN)

Konstantin A. Rudenko

Kazan State Institute of Culture, Kazan, Russia;
murziha@mail.ru, <https://orcid.org/0000-0002-4067-9287>

Abstract. The article deals with iron buckles, plaques on the belt and hooks from the excavations of the Ostolopovo settlement in Tatarstan. It existed in the 11th — 12th centuries. The Ostolopovo settlement was one of the settlements in the central part of the Volga Bulgaria, located on the way from the center of the state to the Kama River, which was the most important trade route of Bulgaria. The settlement was investigated in 1969 and 1997–2013. It is distinguished by a unique stratigraphy, which is associated with the peculiarities of the functioning of the settlement. This settlement existed for a short time — from the end of the 10th century to the second half of the 12th century. The heyday of the settlement fell on the second half of the 11th — the first half of the 12th century. During the excavations, 40 iron buckles, plaques on the belt and hooks were found. The peculiarity of these artifacts was that they were made according to samples that came to the Bulgars from Southern Siberia. Their prototypes were items of the Askiz archaeological culture. Such finds are typical for the Bulgar archaeological sites of the pre-Mongol period. In addition, Bulgar copies of Askiz originals spread beyond the borders of Volga Bulgaria. They are found among the medieval Mari, Udmurts, Permians, Mordovians. Therefore, finding out the time of existence of such items is very important for dating the archaeological materials of the entire Volga-Kama region. Well-dated layers of the Ostolopovsky settlement allow this to be done. The analysis of the finds showed that they begin to occur in the third stratigraphic layer, which dates back to no earlier than the middle — second half of the 11th century. It contained a few items from a belt with an iron buckle and plaques on the belt that adorned it. Most of the finds come from the second layer, which was formed from the turn of the 11th–12th centuries until the second third of the 12th century. They are notable for their improved form design, which also included decoration of the surface with ornaments and possibly silver inlay. Finds of this type are no longer found in the upper horizon of the second layer. Thus, the period of the use of the Bulgar derivatives of Askiz products in the Ostolopovo settlement is the second half of the 11th — the second third of the 12th century. According to stratigraphy, the greatest use of such artifacts was in the first half of the 12th century.

Key words: Volga Bulgaria, Middle Ages, Volga Bulgars, iron buckles, iron plaques on the belt, Askiz archaeological culture, medieval archaeology of Southern Siberia, stratigraphy, Ostolopovo settlement

For citation: Rudenko K. A. Dating of the Iron Buckles, Plaques on the Belt and Hooks of the Middle Ages Period from the Middle Volga Region (based on the Materials of the Ostolopovo Settlement in Tatarstan). *Teoriya i praktika arheologicheskikh issledovanij = Theory and Practice of Archaeological Research*. 2022;34(4):101–116. (In Russ.). [https://doi.org/10.14258/tpai\(2022\)34\(4\).-06](https://doi.org/10.14258/tpai(2022)34(4).-06)

Введение
Детали и украшения пояса, как и конской сбруи, сделанные из железа, — характерная черта древностей XI–XIII вв. Евразии. Достаточно широко они распространились в это время в Восточной Европе, включая Волжскую Булгарию. В по-

следней часть из них имеет южносибирские истоки, связанные с материалами аскизской культуры (Руденко, 2001). В регионе известны как оригинальные аскизские изделия, так и их производные (Белорыбкин, 2001, с. 160–172, рис. 98–104). Дериваты аскизских изделий бытовали у болгар с середины XI в. и до 2-й половины XII столетия, когда они постепенно стали выходить из обращения. В этот период данные артефакты встречаются и за пределами болгарских земель. Они известны у средневековых марийцев, удмуртов, пермяков, а также в Древней Руси (Руденко, 2001, с. 63–66; 2022, с. 175, 176; Шполянский, 2019, с. 227–245). При этом они не использовались кочевниками Восточной Европы, в том числе номадами Предуралья в XI–XII вв. (Гарустович, 2009, с. 197–212). Единичные исключения, как, например, Азнаевские курганы в Башкирии, не меняют общей картины (Гарустович, Иванов, 2019, с. 95–104; Руденко, 2022, с. 175).

Популярность железной гарнитуры в Волжской Булгарии вполне объяснима — в XI в. они стали частью бытового костюма, потеснив пояса, украшенные накладками из цветного металла. Поскольку вещи в болгарских мусульманских захоронениях не встречаются, получить представление о том, как выглядел пояс с железными накладками, можно по находкам из языческих захоронений соседей болгар. Особенно интересны погребения из могильников северных удмуртов XI–XIII вв., в частности Кузьминского (Иванова, 1992). Судя по этим данным, пояс (как правило, мужской) изготавливался из нескольких отрезков кожи шириной около двух сантиметров, соединенных железными кольцами диаметром 3–3,5 см. Украшался он железными накладками типов Б-16, Б-18, Б-19 или Б-1в, з (Руденко, 2001, с. 213, 214, табл. 7), как, например, в погр. 76 и 121 Кузьминского могильника (Иванова, 1992, рис. 38.-7, 8; 53.-3). В Азнаевских курганах помимо этих типов артефактов были встречены также накладки типов В-2 и Б-4 и Б-5 со стержневидными привесками (Руденко, 2001, с. 213, 214, табл. 7; 8).

Процесс распространения и какое-то время доминирования поясов с железной гарнитурой у болгар может быть объяснен и тем, что оригинальные аскизские изделия, попавшие к болгарам, часть которых имела серебряную, а возможно, и золотую плакировку, стали объектом подражания и копирования. Цвет железа, из которых изготавливались болгарские дериваты, ассоциировался с серебром, которым покрывались аскизские изделия. Кроме того, болгары делали такие предметы объемными, что в какой-то мере воспроизводило внешний вид серебряных накладок на парадных поясах восточного происхождения.

С болгарских памятников, в том числе Остолоповского селища, известны оригинальные (аскизские) предметы, например накладки и застёжки с серебряной плакировкой (рис. 1), обнаруженные в подъемном материале в 1983–1987 и 2004 гг. (Руденко, 2021, с. 73). Кроме того, были выявлены места изготовления болгарских реплик и дериватов аскизских изделий (Руденко, 2022, с. 167, 170–174). В Волжской Булгарии массово производились копии оригинальных изделий, более простые по дизайну, с местными художественными особенностями (Руденко, 2001, с. 68, 210, табл.5: 19–22).

Распространение болгарских дериватов аскизских изделий — явление культурно-хронологического порядка. Пояса с железными накладками были частью бытового костюма, отсюда их широкое распространение на болгарских памятниках XI–XII вв. По данным автора на 2020 г. накладки и пряжки рассматриваемой категории встречены

на 23 болгарских селищах и 17 городищах, функционировавших в этот период (Руденко, 2001, с. 92, рис. 6). Широкое распространение имели железные детали легкой уздечки с подвижным соединением ремней оголовья и ряд других предметов.

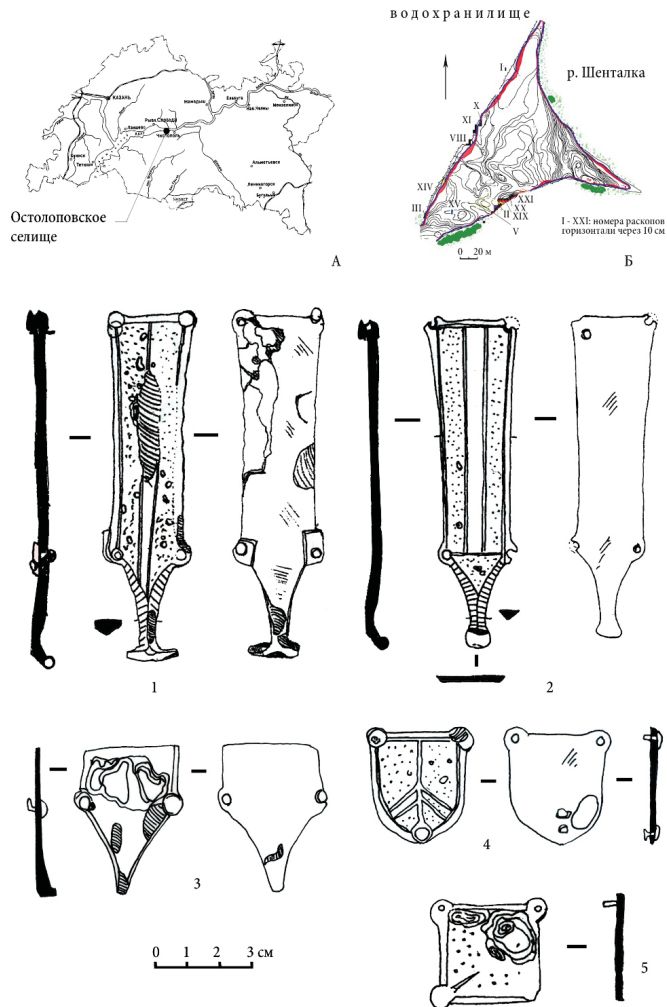


Рис. 1. Остолоповское селище. Аскизские железные изделия с серебряной плакировкой.

Подъемный материал: 1 – коллекция МА ИА АН РТ; 2 – коллекция БГИАМЗ; 3–5 – коллекция НМ РТ. Сборы Е.П. Казакова (1), М.М. Кавеева (2), К.А. Руденко (3–5). А – расположение Остолоповского селища на территории Республики Татарстан; Б – план Остолоповского селища. Съемка К.А. Руденко

Fig. 1. Ostolopovo settlement. Askiz ironware with silver plating. lifting material: 1 – collection of MA IA AS RT; 2 – BGIAMZ collection; 3–5 – NM RT collection. Finds of E.P. Kazakova (1), M. M. Kaveeva (2), K.A. Rudenko (3–5). A – the location of the Ostolopovo settlement on the territory of the Republic of Tatarstan; B – plan of the Ostolopovo settlement. Shooting K. A. Rudenko

Для значительной части болгарских поселений, существовавших в домонгольский период, железные украшения пояса и детали конской упряжи являются типичными. К сожалению, до недавнего времени исследователи на них обращали мало внимания, что можно заметить по публикациям материалов раскопок болгарских памятников, где эти артефакты упоминаются очень редко. Сказывалась плохая сохранность многих железных изделий из раскопок, которая приводила к потере или искажению первоначальной формы. Кроме того, до появления в начале XXI в. обобщающих работ по этой категории поделок их трудно было атрибутировать и датировать.

Проведенные нами в конце 1990-х гг. анализ и картографирование находок аскизского круга показали их широкое распространение на памятниках домонгольского времени. Привлечение данных из раскопок, как и находок из датированных погребальных комплексов Волго-Камья, позволило уточнить датировку этих изделий — 2-я половина домонгольского периода, т.е. XI — начало XIII в. (Руденко, 2001, с. 71–76, 92, рис. 6, №32–41; 2022, с. 178).

За два десятилетия, прошедших после введения в научный оборот этих артефактов, накопился новый материал, прежде всего раскопочный, который существенно дополнил имеющиеся сведения об ассортименте таких предметов, а также дал возможность уточнить ряд сюжетов, касавшихся прежде всего датировки и типологического развития этих артефактов. В данной статье мы исследуем особенности бытования дериватов аскизских изделий в Волжской Булгарии, а также динамику их распространения, опираясь на стратиграфические условия залегания их на тех археологических памятниках, которые изучались раскопками в начале XXI в.

Материалы и методы исследования

Как уже отмечалось, значительная часть имеющейся коллекции интересующих нас находок, вошедших в обобщающий свод (Руденко, 2001), происходит из подъемного материала. Их можно датировать, помимо аналогий, общим периодом функционирования поселения, определяемым по совокупности времени бытования найденных на нем поделок (Казаков, 1991, с. 18–22). Наиболее изученные селища в приустьевой части Камы, как правило, однослойные и были исследованы во 2-й половине XX в. малыми площадями (Казаков, 1991, с. 27, 28, 30). Это не дает возможности проанализировать особенности бытования таких поделок на каждом селище в отдельности. На поселениях со сложной стратиграфией и длительным временем существования нередко эти артефакты находятся в переотложенном состоянии в поздних слоях, как, например, на Джукетаусском археологическом комплексе (Набиуллин, 1996, с. 103, рис. 8.-6).

Для решения поставленной задачи наиболее перспективны стационарно исследованные многослойные болгарские селища, существовавшие в относительно небольшой хронологический промежуток времени — в пределах 100–150 лет. На сегодняшний день их известно немного. Это расположенные в нижнем течении Камы Остолоповское, Мурзихинское и Алексеевское-VI селища. Материалы раскопок последних двух поселений полностью опубликованы; данные по стратиграфии Остолоповского селища изложены в отдельной статье (Руденко, 2012, с. 150, 151, табл. 1; 2015, с. 235, 297, рис. 6.-2, 5, 7; 48.-2; 86.-2, 14, 42; 2017, с. 296–319).

Наиболее детальную стратиграфическую картину дает Остолоповское селище, где средневековые отложения, которые сформировались в конце X — 1-й половине XII в.,

делятся на несколько слоев, датированных разнообразными артефактами, в том числе монетами и монетовидными изделиями, а также данными по C^{14} (Руденко, 2017, с. 308, 313, рис. 2). Ценны данные из раскопок других булгарских памятников, особенно если у них небольшой хронологический интервал существования или если исследователем выделены четкие стратиграфические датированные слои. Так, дериваты аскизских изделий выявлены при раскопках Кирменского городища в Восточном Предкамье, небольшой культурный слой которого, судя по комплексу находок, датируется XI–XII вв. Аналогичные материалы встречены, но в виде единичных находок, на Чаллыном-II селище (раскоп XIV), в отложениях XI–XII вв. (Нигамаев, 2005, с. 53, 60, 71, рис. 100.-1, 2, 4–14, 20, 21; 131.-7, 8). Железные колчаные крючки и шарнирная пряжка обнаружены на раскопе XX Билярского городища в слое XI–XII вв. и в отложениях XII в. раскопов XV, XVI (Халиков, Шарифуллин, 1976, с. 90, рис. 48.-3; Кокорина, 1983, с. 64, рис. 3.-19, 22). Интересный набор железных накладок опубликован в статье по раскопкам Бальмерского-V селища (Валиев, Степанов, 2021, с. 36, рис. 8.-4–7).

В данном исследовании мы будем опираться на находки из раскопок Остолоповского селища, составляющие достаточно представительную выборку, с учетом условий их обнаружения, в первую очередь глубины залегания в определенном стратиграфическом слое и соответствующих ему по дневному уровню объектов.

Остолоповское селище расположено в Алексеевском районе Татарстана на мысу надлуговой террасы левого берега р. Шенталки, левого притока Камы; ограниченном с трех сторон речными пойменными долинами, а с напольной — глубокой сухой ложбиной, оставшейся от старицы Шенталки. Селище, открытое в 1960 г., исследовалось в 1969 г. Т.А. Хлебниковой и с 1997 по 2017 г. — автором. Памятник интенсивно разрушается Куйбышевским (Жигулевским) водохранилищем. С 1955 до 2022 г. площадь его, по данным Т.А. Хлебниковой, изначально составлявшая более 150 000 кв. м, сократилась почти в 6 раз — до 25 000 кв. м. Охранно-спасательными исследованиями, которые проводились, в конце XX — 1-м десятилетии XXI в., удалось охватить 4,2% от сохранившейся территории селища, что составило около 1050 кв. м (Руденко, 2019, с. 95, 96, прим. 3). Исходя из задач охранно-спасательных исследований, с 1997 по 2004 г. основные раскопы располагали в северной, наиболее разрушающейся части поселения (раскопы I, III–XII, XIV), а с 2004 и до 2013 г., когда ситуация с размывом береговой полосы здесь стабилизировалась, исследования были перенесены в южную часть останца (раскопы II, XVI–XXII) (рис. 1.-Б).

Раскопки в первый и второй периоды велись сплошной площадью, что позволило получить полноценные данные о планиграфии поселения и истории накопления культурного слоя в исследуемых частях памятника. В 2017 г. из-за активизации абразионных процессов на северном побережье селища здесь были возобновлены охранные работы (раскоп XXIII). Раскопками в северной части поселения была изучена периферия усадьбы, большая часть которой была размыта водохранилищем в 1980–1990-х гг. Ей было дано условное наименование «Северной». В южной части селища исследовалась центральная часть большой усадьбы, названной «Южной».

Наличие естественных границ этого поселения способствовало интенсивному накоплению культурных остатков достаточно большой мощности и их стратификации,

особенно там, где функционировали жилые и хозяйственные постройки. Примечательно и то, что после запустения поселения в конце XII в. здесь жизнь не возобновлялась. Вплоть до недавнего времени эта местность использовалась для сенокоса и выпаса скота. Все это создало благоприятные условия для хорошей сохранности культурных отложений, объектов и стратиграфии. Мощность культурного слоя на селище в среднем составляет вне сооружений 55–65 см.

Стратиграфическая шкала Остолоповского селища, разработанная Т. А. Хлебниковой по данным раскопа «А» (64 кв. м), была дополнена К. А. Руденко по материалам исследований 1997–2017 гг. (Хлебникова, 1974, с. 59; Руденко, 2003, с. 133; 2017, с. 299). В настоящее время на селище выделено пять слоев: первый — дерн и поддерновый слой XX — начала XXI в. Второй — темно-серая супесь; третий — серая и светло-серая рыхлая супесь. Третий слой делится на ранний и поздний, отличающиеся друг от друга плотностью и включениями. Слои четвертый — серо-бурая супесь, связанный с начальным этапом освоения территории. Пятый слой — погребенный чернозем. Материк — коричневатый суглинок. История формирования культурного слоя с учетом стратиграфии, дневных уровней построек и глубин залеганий индивидуальных находок на раскопах III–VII была реконструирована для усадьбы «Северная» (Руденко, 2003, с. 132–136).

По материалам раскопок и подъемному материалу памятник датируется XI–XII вв. (Руденко, 2021, с. 75). Стратиграфические слои здесь формировались с рубежа X–XI вв. (слой IV), далее на протяжении XI — начала XII в. (слой III) и в XII в. (слой II); верхний горизонт слоя II — период запустения. Слои I соответствует современной эпохе: XX и начала XXI в. (Руденко, 2017, с. 299–307).

Полученные результаты

Найденные в культурном слое и объектах Остолоповского селища изделия (40 экз.) представлены железными пряжками, накладками на ремень и крючками (рис. 2; 3; 4). Рассмотрим их по пластам выборки культурного слоя. Всего пластов было три, по 25–27 см каждый; без учета дерна, который снимался предварительно, и погребенной почвы, где находки отсутствовали.

На первом пласте исследования культурного слоя, соответствующего слою II стратиграфической шкалы селища, в слое темно-серой и серой супеси были найдены 14 предметов (35% от общего числа находок в культурном слое и объектах; рис. 2). Это пряжки двух разновидностей, поясные накладки нескольких типов, крючки одного типа и один фрагментированный предмет. Пряжки — цельнорамчатая с луковичевидной рамкой (рис. 2.-5) типа Б-6²⁴ и шарнирная, с массивным щитком и подвижной луковичевидной рамкой, типа В-1 (рис. 2.-1, 2). Накладки: прямоугольной формы с килевидным окончанием и объемным щитком типа Б-16а (рис. 2.-3, 4), с плоским щитком типов Б-1г и Б-3в (рис. 2.-6, 8), накладки с привеской, шарнирные, типов Б-4 и Б-5 (рис. 2.-13, 14), а также разновидности типов В-2 и Г-4, причем одна из них была орнаментирована (рис. 2.-7, 9). Практически все находки с этого пласта происходят с территории усадьбы «Южная», часть которой была изучена раскопами XVII–XXII в 2005–2013 гг. Рамка от накладки была зафиксирована в слое светлого пестроцвета, являвшемся верхним заполнением котлова-

²⁴ Типология дается по: (Руденко, 2001, с. 212–215, табл. 6–9).

на одного из жилищ этой усадьбы (Руденко, 2009, с. 309, рис. 5.-1). В аналогичных условиях, но в темно-серой супеси, отложившейся над котлованом жилой постройки, была найдена рамка от пряжки В-1, а также деформированная железная поделка (рис. 2.-2, 10) (Руденко, 2009, с. 322, 339, рис. 15.-3). В мусорном сбросе — рыхлой светло-серой супеси (раскоп XXII, уч. 7), заполнившей небольшую западину на дневной поверхности, была найдена орнаментированная накладка (рис. 2.-7). Интересны двухшпильковые крючки (рис. 2.-11, 12) с объемным щитком и колечком в верхней петельке.

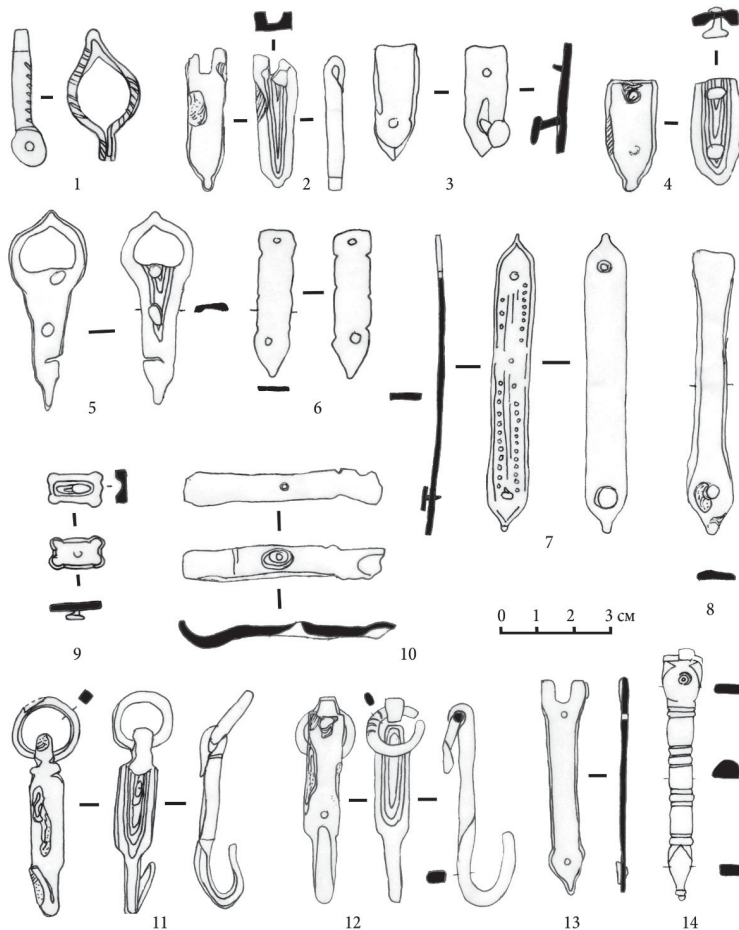


Рис. 2. Остолоповское селище. Железные изделия. Раскопки К.А. Руденко 1997–2017 гг. Находки с первого пласта: 1 – XXII-23; 2 – XVIII-4; 3 – XVII-Д/6; 4 – XXI-А"/02; 5 – VIII-8; 6 – XXII-20; 7 – XXII-7; 8 – XVII-А/2; 9 – XXI-11; 10 – XVIII-11; 11 – XX-9; 12 – XXI-А/02; 13 – II-1; 14 – XVII-Б/2

Fig. 2. Ostolopovo settlement. Iron products. Excavations by K.A. Rudenko 1997–2017 Finds from the first layer: 1 – XXII-23; 2 – XVIII-4; 3 – XVII-D/6; 4 – XXI-A"/02; 5 – VIII-8; 6 – XXII-20; 7 – XXII-7; 8 – XVII-A/2; 9 – XXI-11; 10 – XVIII-11; 11 – XX-9; 12 – XXI-A/02; 13 – II-1; 14 – XVII-B/2

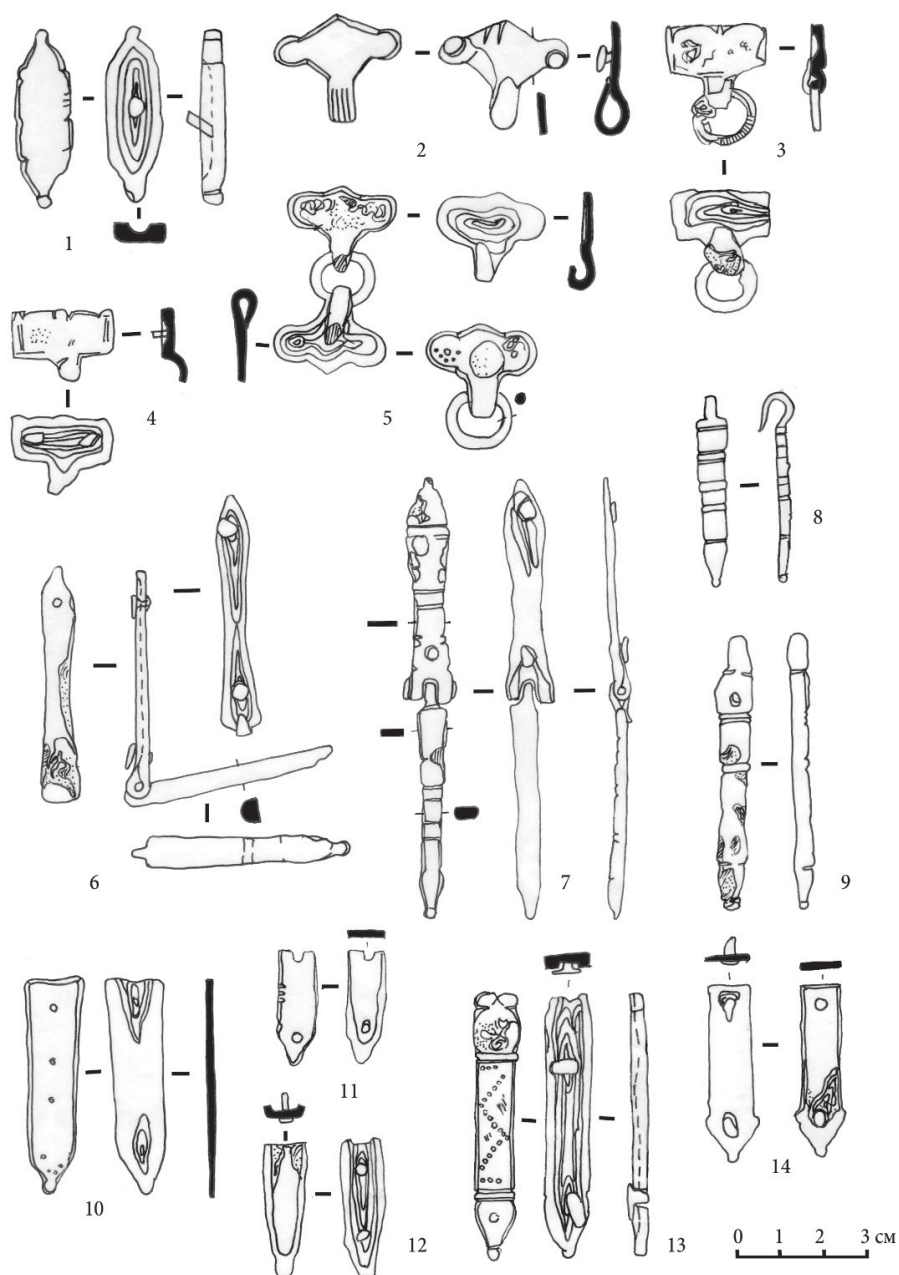


Рис. 3. Остолоповское селище. Железные изделия. Раскопки К.А. Руденко 1997–2017 гг. Находки со второго пласта: 1 – XXII-10; 2 – XXII-3; 3 – XVII-A/5; 4 – XX-21; 5 – XXI-5; 6 – XIX-17; 7 – XVII-D/6; 8 – XXI-3; 9 – XVII-A/6; 10 – XX-7; 11 – XIX-10; 12 – XIX-16; 13 – XX-21; 14 – XIX-6

Fig. 3. Ostolopovo settlement. Iron products. Excavations by K.A. Rudenko 1997–2017 Finds from the second layer: 1 – XXII-10; 2 – XXII-3; 3 – XVII-A/5; 4 – XX-21; 5 – XXI-5; 6 – XIX-17; 7 – XVII-D/6; 8 – XXI-3; 9 – XVII-A/6; 10 – XX-7; 11 – XIX-10; 12 – XIX-16; 13 – XX-21; 14 – XIX-6

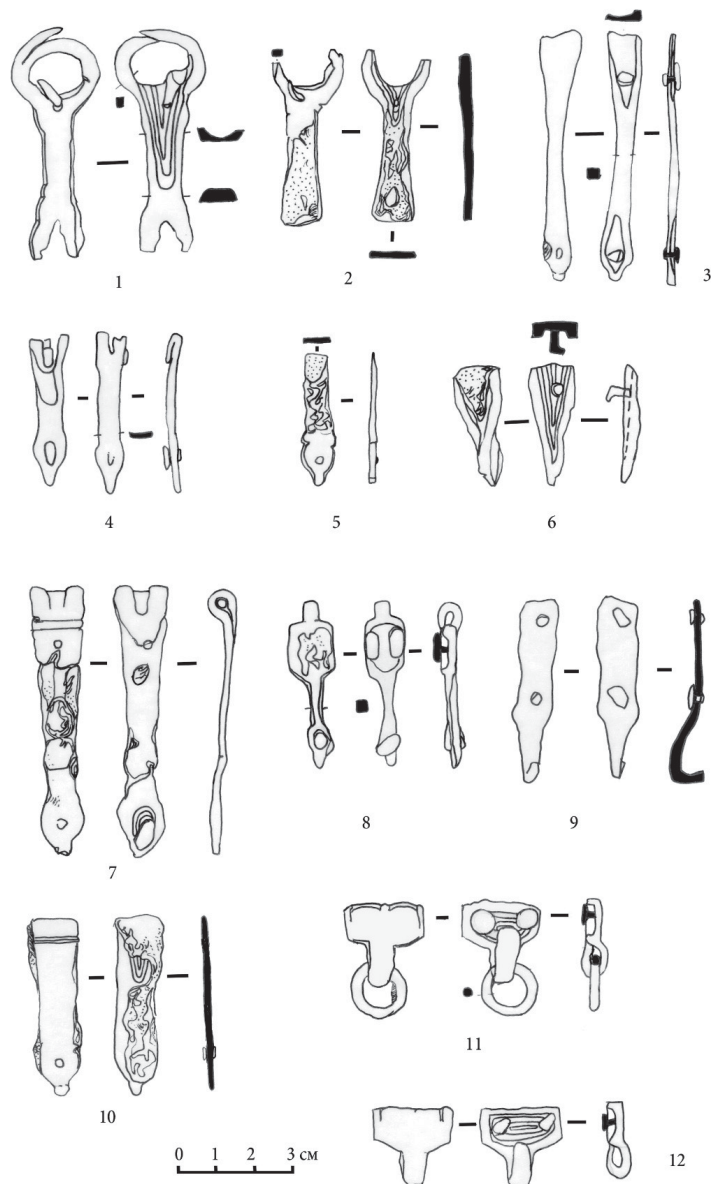


Рис. 4. Остолоповское селище. Железные изделия. Раскопки К.А. Руденко 1997–2017 гг. Находки с третьего пласта (1–6) и сооружений (7–12): 1 – XXI-2; 2 – XX-7; 3 – XVIII-15; 4 – XXII-8; 5 – XXI-2; 6 – XX-2; 7 – яма 2б (XVII), выб. 3; 8 – соор. 1 (XI), выб. 1; 9 – яма 2 (XI), выб. 3; 10 – яма 1 (IV), выб. 1; 11 – соор. 1 (XXIII), выб. 1; 12 – соор. 1 (XXIII), выб. 1

Fig. 4. Ostolopovo settlement. Iron products. Excavations by K.A. Rudenko 1997–2017. Finds from the third layer (1–6) and structures (7–12): 1 – XXI-2; 2 – XX-7; 3 – XVIII-15; 4 – XXII-8; 5 – XXI-2; 6 – XX-2; 7 – pit 2b (XVII), selection 3; 8 – structure 1 (XI), sample 1; 9 – pit 2 (XI), sample 3; 10 – pit 1 (IV), sample 1; 11 – structure 1 (XXIII), sample 1; 12 – structure 1 (XXIII), sample 1

Исключение составила цельнорамчатая пряжка (рис. 2.-3), найденная на уровне первого пласта раскопа VIII, который пришелся на периферию усадьбы «Северная». Она представляет более раннюю типологическую форму этих изделий по отношению к шарнирным (Руденко, 2001, с. 210, табл. 5.-11).

Второй пласт вскрытия культурного слоя (рис. 3), который соответствует нижнему горизонту слоя II и слою III позднему (далее: слой IIIп), дал такое же количество находок, как и первый пласт (14 экз.; 35%). Он демонстрирует аналогичный предыдущему набор артефактов, за исключением пряжек. Все рассматриваемые поделки этого пласта происходят с территории усадьбы «Южная» и были обнаружены в серой и светло-серой супеси (Руденко, 2009а, с. 12). Накладки, помимо уже встречавшихся на уровне первого пласта, представлены также другими — объемными вытянутыми, со шлемовидными окончаниями изделиями, типа Б-2 (рис. 3.-1), прямоугольными с фигурной верхней кромкой и с кольцами-привесками, типа Б-18в (рис. 3.-3), а также поделками ромбической формы с соединительным кольцом, типа Б-19в (рис. 3.-2, 5). Одна из поделок (рис. 3.-3) зафиксирована в скоплении известняковых камней, образовавшемся при разрушении или разборке очага, вместе с бытовыми изделиями (уч. А/5, раскопа XVII).

Более разнообразны по размеру и оформлению шарнирные со стержневидными привесками накладки типов Б-4 и Б-5 (рис. 3.-6–9). Одна из них (рис. 3.-6) найдена на границе второго и третьего пластов. Плоские прямоугольные накладки типа Б-1г (рис. 3.-10, 11) несколько меньше тех, что встречались ранее, хотя есть объемные изделия, типа Б-16а (рис. 3.-12), одинаковые по размерам с аналогичными изделиями с предыдущего пласта. При этом последняя из находок находилась в отложениях светло-серой супеси с включениями пестроцветных пятен и линз обожженной глины, связанной с западиной на уч. 16 раскопа XIX (Руденко, 2009а, с. 11, рис. 22), образовавшейся в период накопления слоя II.

Практически все изделия этого пласта имеют характерный для дериватов аскизских изделий декор: насечки, рельефные перетяжки, чеканные точечные композиции на плоскостях (рис. 3.-7–9, 13). У некоторых из них оригинальный дизайн, как, например, у накладки типа Б-2в из раскопа XX (рис. 3.-13). На накладках из раскопов XX и XXI (рис. 3.-4, 5) были сделаны углубления на лицевой стороне изделия — скорее всего, для плакировки.

На третьем пласте изучались отложения слоя IIIп. Все немногочисленные находки (6 экз.; 15%) связаны с усадьбой «Южная». В основном они зафиксированы на площади раскопов XX–XXII, причем некоторые артефакты происходят с одного участка (рис. 4.-1, 5). На этом уровне обнаружены цельнорамчатые пряжки двух типов: Б-2 (рис. 4.-2) и местный вариант типа Б-5 (рис. 4.-1); накладки: прямоугольная вытянутая типа Б-1г (рис. 4.-3), обнаруженная в верхнем заполнении ямы 1 раскопа XVIII (Руденко, 2009, с. 332, рис. 7.-1), и шарнирная (сохранился щиток) типа Б-5 (рис. 4.-4). Отметим плоскую накладку типа Б-1а (рис. 4.-5).

Из пяти сооружений на раскопах IV, XVII, XXI, XXIII происходит шесть предметов (15% от общего числа находок таких изделий). Один из объектов — яма 1 (IV)²⁵ из ко-

²⁵ Сначала идет порядковый номер объекта, арабской цифрой, а далее, в круглых скобках латинскими буквами — номер раскопа.

торой происходит накладка типа Б-3а (рис. 4.-10), относится к усадьбе «Северная», остальные — к усадьбе «Южная». Накладка на усадьбе «Северная» обнаружена при зачистке после первой выборки заполнения хозяйственной ямы, в светло-серой рыхлой, с охристым оттенком супеси, слабо насыщенной находками. Объект датируется 1-й половиной XII в. (Руденко, 2003, с. 133, табл.). На первой выборке котлована постройки на раскопе XXIII были найдены две накладки с петлей и колечками-привесками типа Б-18в (рис. 4.-11, 12). Они были в мусорном сбросе, который завершил заполнение котлована (Руденко, 2019, с. 97). Также ко вторичному заполнению ямы 1 (XXI) относится накладка типа Б-15в, форма которой сильно нарушена коррозией (рис. 4.-8), и крючок на пластине из ямы 2 (XXI). Из ямы 26 (XVII) происходит рамка от шарнирной пряжки, разновидности типа В-2 (рис. 4.-7) на третьей выборке. Этот артефакт, судя по местонахождению (у стенки котлована), выявленный под завалом обрушившихся деревянных конструкций, относится к финальной части функционирования сооружения, т.е. к самому началу XII в. (Руденко, 2009, с. 322).

Дневной уровень всех объектов — во II и IIIп слоях, датированных 2-й половиной XI — XII в. Это ямы 1 (IV) и 26 (XVII); причем первая функционировала не ранее конца XI в. Аналогично датирована постройка 1 (XXIII), дневной уровень которой зафиксирован в слое III, причем железные накладки были обнаружены в верхнем горизонте заполнения (рыхлая серая супесь), который сформировался в начале XII в. (Руденко, 2012, с. 140, табл. 1; 2019, с. 99, 100). Концом XI — 1-й половиной XII в. могут быть датированы ямы 1 (XXI) и 2 (XXI).

В целом рассматриваемые находки сосредоточены в слое II и слое IIIп, на первом и втором пластах выборки культурного слоя, составляя равные по количеству группы (по 34% от общего числа находок из раскопок в каждом пласте). В сооружениях практически все рассматриваемые изделия зафиксированы во вторичном, сбросовом заполнении в верхней части, попали они туда в период начала формирования слоя II (второй пласт).

Обсуждение

Количественное расхождение находок на раскопах северного и южного побережья останца связано с тем, что в первом случае раскопками была охвачена периферия усадьбы «Северная». В подъемном материале из разрушенного культурного слоя в этой части селища происходит несколько десятков изделий этого вида²⁶. Значительная часть находок из разрушенного культурного слоя идентична рассмотренным выше артефактам из раскопок (Руденко, 2021, с. 72, рис. 4.-1, 2, 7–9, 12, 17, 18).

Предметы из культурного слоя усадьбы «Южная» были обнаружены в слое II и слое IIIп. Они датируются соответственно: 1-й — 2-й третью XII в. и 2-й половиной XI — началом XII в. (слой IIIп) (Руденко, 2017, с. 299–302). Эти даты подтверждаются стратифицированными находками аналогичных поделок из раскопок на Мурзихинском и Алексеевском-VI селищах (Руденко, 2015, с. 21, 77, 235, рис. 6.-5; 10; 11.-13, 14; 86.-2, 14, 42).

Все рассмотренные в данной статье находки являются болгарскими дериватами аскизских изделий и изготавливались в одном из ремесленных центров Волжской Бул-

²⁶ Они будут рассмотрены в отдельной статье.

гарию во 2-й половине XI — 1-й половине XII в. Они имеют многочисленные аналогии как в подъемном материале из разрушенного культурного слоя Остолоповского селища, так и на других болгарских поселениях домонгольского времени.

На самом Остолоповском селище изделия данного вида не изготавливали. Также привозными были и пояса с аскизскими накладками и крючками-застежками с серебряной плакировкой (рис. 1.-1-5). Такого же типа крючки-застежки были найдены на Золотаревском поселении в Пензенской области (Белорыбкин, 2001, с. 165, рис. 100.-20; 2003, с. 430, рис. 14.-3). Разновидности застежек этого типа имеются в материалах аскизской культуры (Кызласов, 1983, с. 110, табл. XXII.-16, 17).

Заключение

Подводя итог исследованию, можно утверждать, что рассмотренные в статье находки появляются в слое IIIп (пласт 3), т.е. не ранее второй половины XI в. В этот период на селище использовались пояса с цельнорамчатыми пряжками, украшенные плоскими прямоугольными накладками с килевидным окончанием и небольшими накладками с плоским щитком и со стержневидной привеской (рис. 4.-1, 2, 4, 5). Не исключено, что часть найденных артефактов относилась к одному поясу, поскольку два из них были найдены на одном участке и практически на одной глубине (рис. 4.-1, 5).

С рубежа XI–XII вв., с начала формирования слоя II, и особенно в 1-й половине XII в. (нижний горизонт слоя II) ассортимент железных украшений пояса становится разнообразнее, меняется и их внешний вид: они становятся заметно массивнее и несколько больше по размеру, хотя плоские изделия (рис. 3.-10, 11, 14) использовались по-прежнему. Некоторые изделия имеют оригинальный дизайн и тонкую художественную отделку, включающую чеканные геометрические орнаменты и, возможно, плакировку серебром (рис. 3.-4, 7, 13). Дополняют эту картину шарнирные пряжки с луковичевидной рамкой, которые зафиксированы в том же слое II, но чуть выше уровнем. Кроме того, здесь появляются накладки малого размера (рис. 2.-9). Примечательно, что накладки плоские и объемные встречаются синхронно, более того, имеются накладки одного типа: Б-16а, одна из которых плоская, другая — объемная (рис. 2.-3, 4). В целом все находки являлись украшениями пояса. Со вторым слоем связана и большая часть находок в сооружениях, поскольку они находились в верхнем горизонте заполнения их котлованов. Поскольку поселение прекратило свое существование к концу XII в., верхний хронологический рубеж бытования рассматриваемых предметов можно определить 2-й третью XII в.

Исходя из вышесказанного, можно утверждать, что большая часть изделий аскизского круга из раскопов Остолоповского селища бытовала с конца XI и до 2-й трети XII в.

СПИСОК ИСТОЧНИКОВ

Белорыбкин Г. Н. Золотаревское поселение. СПб. : ИИМК РАН, 2001. 190 с.

Белорыбкин Г. Н. Новые материалы Золотаревского поселения // Археология Восточноевропейской лесостепи. Пенза : Изд-во ПГПУ, 2003. С. 410–432.

Валиев Р. Р., Степанов Р. А. Балымерское селище V: итоги исследований 2019 г. // Археология Евразийских Степей. 2021. №3. С. 24–42. doi: 10.24852/2587-6112.2021.3.24-42

Гарустович Г. Н. Бакалинский курганный могильник начала II тыс. н.э. в Башкортостане // Среднее Поволжье и Южный Урал: человек и природа в древности. Казань : Фэн, 2009. С. 197–212.

Гарустович Г. Н., Иванов В. А. Азнаевский-II курганный могильник XIII века в лесостепной зоне Южного Урала // Уфимский археологический вестник. 2019. Вып. 10. С. 95–104.

Иванова М. Г. Погребальные памятники северных удмуртов XI–XIII вв. Ижевск : Изд-во УИИЯЛ УрО РАН, 1992. 184 с.

Казаков Е. П. Булгарское село X–XIII веков низовий Камы. Казань : Тат. кн. изд-во, 1991. 176 с.

Кокорина Н. А. Гончарные горны Билярского городища // Средневековые археологические памятники Татарии. Казань : ИЯЛИ КФАН СССР, 1983. С. 50–69.

Кызласов И. Л. Аскизская культура Южной Сибири X–XIV вв. М. : Наука, 1983. 128 с. (Свод археологических источников. Вып. ЕЗ-18).

Набиуллин Н. Г. Раскопки в ремесленном районе Джукетау (по материалам раскопа V 1994 г.) // Проблемы древней и средневековой археологии Волго-Камья. Казань : Мастер-Лайн, 1996. С. 101–126.

Нигамаев А. З. Болгарские города Предкамья. Алабуга, Кирмень, Чаллы: своеобразие материальной культуры населения. Казань : Изд-во Казанск. ун-та, 2005. 228 с.

Руденко К. А. Тюркский мир и Волго-Камье в XI–XIV вв. Изделия аскизского круга в Среднем Поволжье: исследование и каталог. Казань : Заман, 2001. 256 с.

Руденко К. А. Железные наконечники стрел VIII–XV вв. из Волжской Булгарии: исследование и каталог. Казань : Заман, 2003. 512 с.

Руденко К. А. К вопросу о болгарских жилищах домонгольского времени (по материалам Остолоповского селища в Алексеевском районе РТ) // Среднее Поволжье и Южный Урал: человек и природа в древности. Казань : Фэн, 2009. С. 309–352.

Руденко К. А. Отчет об археологических исследованиях в Татарстане в 2008 г. Казань, 2009а // АИА РАН. Ф. 1. Р-1, №44189. 46 с., 117 илл., 3 табл.

Руденко К. А. О некоторых итогах исследования Остолоповского селища в Алексеевском районе Республики Татарстан // Поволжская археология. 2012. №2. С. 123–145.

Руденко К. А. Исследования VI Алексеевского и Мурзихинского селищ в Татарстане в 1992–1996 гг. Казань : ИД «Казанская недвижимость», 2015. 400 с.

Руденко К. А. Стратиграфия Остолоповского селища XI–XII вв. в Алексеевском районе Татарстана // Археология Евразийских степей. 2017. №1. С. 296–319.

Руденко К. А. Новые данные о болгарских жилищах домонгольского времени (по материалам Остолоповского селища в Татарстане // Археология Евразийских степей. 2019. №6. С. 95–110. doi: 10.244.11/2587-6112-2019-00082

Руденко К. А. К вопросу о датировке Остолоповского селища в Татарстане // Археология Евразийских Степей. 2021. №3. С. 65–79. doi: 10.24852/2587-6112.2021.3.65.79

Руденко К. А. Об особенностях материальной культуры народов Среднего Поволжья и Предуралья в XI–XII вв. (аскизский круг древностей) // Пензенский археологический сборник. Вып. 5. Пенза : Институт регионального развития Пензенской области, 2022. С. 163–190.

Халиков А. Х., Шарифуллин Р. Ф. Караван-сарай древнего Биляра // Исследования Великого города. М. : Наука, 1976. С. 75–100.

Хлебникова Т. А. Некоторые итоги исследования булгарских памятников нижнего Прикамья // Советская археология. 1974. №1. С. 58–68.

Шполянский С. В. Накладки из черного металла со средневековых памятников Суздальского Ополя // Археология Подмосквья. Вып. 15. М. : ИА РАН, 2019. С. 227–245. doi: 10.25681/IARAS.2019.978-5-94375-272-8.227-245

REFERENCES

- Belorybkin G. N. Zolotarevka Settlement. St. Petersburg : IIMK RAN, 2001. 190 p. (*In Russ.*)
- Belorybkin G. N. New Materials of the Zolotarevka Settlement. In: Archaeology of the East European Forest-Steppe.. Penza : Izd-vo PGPU, 2003. Pp. 410–432. (*In Russ.*)
- Valiev R. R., Stepanov R. A. Balymer Settlement V: Results of Research in 2019. *Arheologiya Evrazijskih Stepej = Archaeology of the Eurasian Steppes*. 2021;3:24–42. (*In Russ.*). doi:10.24852/2587-6112.2021.3.24-42
- Garustovich G. N. Bakalino Barrow Burial Ground of the Beginning of the 2nd Millennium AD in Bashkortostan. In: Middle Volga and Southern Urals: Man and Nature in Antiquity. Kazan : Fen, 2009. Pp. 197–212. (*In Russ.*)
- Garustovich G. N., Ivanov V. A. Aznaevo-II Burial Mound of the 13th Century in the Forest-Steppe Zone of the Southern Urals. *Ufimskij arkeologicheskij vestnik = Ufa Archaeological Bulletin*. 2019;10:95–104. (*In Russ.*)
- Ivanova M. G. Funeral Sites of the Northern Udmurts of the 11th–13th Centuries. Izhevsk : Izd-vo UIIYaL URO RAN, 1992. 184 p. (*In Russ.*)
- Kazakov E. P. Bulgar Village of the 10th–13th Centuries in the Lower Reaches of the Kama. Kazan : Tatarskoe knizhnoe izd-vo, 1991. 176 p. (*In Russ.*)
- Kokorina N. A. Pottery Forges of the Bilyar Hillfort. In: Medieval Archaeological Sites of Tataria. Kazan : IYaLI KFAN SSSR., 1983. Pp. 50–69. (*In Russ.*)
- Kyzlasov I. L. Askiz Culture of Southern Siberia in the 10th- 14th Centuries. Moscow : Nauka, 1983. 128 p. (Collection of archaeological sources. Issue E3-18). (*In Russ.*)
- Nabiullin N. G. Excavations in the Handicraft District of Dzhuketau (based on materials from excavation V, 1994). In: Problems of Ancient and Medieval Archaeology of the Volga-Kama Region. Kazan : Master-Layn, 1996. Pp. 101–126. (*In Russ.*)
- Nigamaev A. Z. Bulgarian Cities of the Kama Region. Alabuga, Kirmen, Chally: the Originality of the Material Culture of the Population. Kazan : Izd-vo Kazanskogo universiteta, 2005. 228 p. (*In Russ.*)
- Rudenko K. A. The Turkic World and the Volga-Kamie in the 6th –14th Centuries. Products of the Askiz Circle in the Middle Volga Tegion. Research and Catalogue. Kazan : Zaman, 2001. 256 p. (*In Russ.*)
- Rudenko K. A. Iron Arrowheads in the 8th –15th Centuries from the Volga Bulgaria. Research and Catalogue. Kazan : Zaman, 2003. 512 p. (*In Russ.*)
- Rudenko K. A. To the Question of the Bulgar Dwellings of the Pre-Mongolian Time (based on the materials of the Ostolopovo settlement in the Alekseevo region of the Republic of Ta-

tarstan). In: *The Middle Volga and the Southern Urals: Man and Nature in Antiquity*. Kazan : Fen, 2009. Pp. 309–352. (*In Russ.*)

Rudenko K. A. Report on Archaeological Research in Tatarstan in 2008. Kazan, 2009a. In: *Archive of IA RAS. F-1. R-1. No. 44189*. 46 p., 117 il., 3 tab. (*In Russ.*)

Rudenko K. A. Results of the Study of the Ostolopovo Settlement in the Alekseevskiy District of the Republic of Tatarstan. *Povolzhskaya arheologiya = The Volga River Region Archaeology*. 2012;2:123–145. (*In Russ.*)

Rudenko K. A. Studies of VI Alekseevskiy and Murzikha Settlements in Tatarstan in 1992–1996. Kazan : ID “Kazanskaya nedvizhimost”, 2015. 400 p. (*In Russ.*)

Rudenko K. A. Stratigraphy of the Ostolopovo Settlement in the 11th–12th Centuries in the Alekseevsky Region of Tatarstan. *Arheologiya Evrazijskih Stepej = Archeology of the Eurasian steppes*. 2017;1:296–319. (*In Russ.*)

Rudenko K. A. New Data on the Bulgar Dwellings of the Pre-Mongol Period (based on the materials of the Ostolopovo settlement in Tatarstan. *Arheologiya Evrazijskih Stepej = Archeology of the Eurasian steppes*. 2019;6:95–110. (*In Russ.*). doi: 10.244.11/2587-6112-2019 -00082

Rudenko K. A. On the Question of Dating the Ostolopovo Settlement in Tatarstan. *Arheologiya Evrazijskih Stepej = Archeology of the Eurasian steppes*. 2021;3:65–79. (*In Russ.*). doi: 10.24852/2587-6112.2021.3.65.79

Rudenko K. A. On the Features of the Material Culture of the Peoples of the Middle Volga and Cis-Urals in the 11th–12th Centuries. (Askiz Circle of Sntiquities). In: *Penza Archaeological Collection. Issue 5*. Penza : Institut regional'nogo razvitiya Penzenskoj oblasti, 2022. Pp. 163–190. (*In Russ.*)

Khalikov A. Kh., Sharifullin R. F. Caravanserai of Ancient Bilyar. In: *Research of the Great City*. Moscow : Nauka, 1976. Pp. 75–100. (*In Russ.*)

Khlebnikova T. A. Some Results of the Study of the Bulgar Sites of the Lower Kama Region. *Sovetskaya arheologiya = Soviet Archaeology*. 1974;1:58–68. (*In Russ.*)

Shpolyansky S. V. Ferrous Metal Overlays from Medieval Sites of the Suzdal Opole. In: *Archaeology of the Moscow Region. Issue 15*. Moscow : IA RAN, 2019. Pp. 227–245. (*In Russ.*). doi: 10.25681/IARAS.2019.978-5-94375-272-8.227-245

ИНФОРМАЦИЯ ОБ АВТОРЕ / INFORMATION ABOUT THE AUTHOR

Руденко Константин Александрович, доктор исторических наук, профессор, профессор Казанского государственного института культуры, Казань, Россия.

Konstantin Aleksandrovich Rudenko, Doctor of History, Professor, Kazan State Institute of Culture, Professor, Kazan, Russia.

*Статья поступила в редакцию 26.06.2022;
одобрена после рецензирования 17.10.2022;
принята к публикации 02.11.2022.
The article was submitted 26.06.2022;
approved after reviewing 17.10.2022;
accepted for publication 02.11.2022.*