

Научная статья / Research Article

УДК 902.62:903.232

[https://doi.org/10.14258/tpai\(2023\)35\(2\).-03](https://doi.org/10.14258/tpai(2023)35(2).-03)

EDN: IUZEXX

К ВОПРОСУ ОБ ИРМЕНСКИХ КУВШИНАХ

Сергей Алексеевич Ковалевский

*Кузбасский государственный технический университет им. Т.Ф. Горбачева,
Кемерово, Россия;*

*Российский государственный институт сценических искусств, Сибирская высшая
школа музыкального и театрального искусства, Кемерово, Россия;*

koval71@mail.ru, <https://orcid.org/0000-0001-7940-8751>

Резюме. Статья посвящена такой категории керамического инвентаря ирменской культурно-исторической общности юга Западной Сибири, как кувшины. Выявлено, что этот тип посуды изготавливался ирменским населением достаточно редко. Сравнительный анализ распространения кувшинов на различных территориях показал более частое их использование населением северо-восточной части ирменского мира, сформировавшейся на основе ранее существовавшей здесь еловской культуры. Особое внимание в проведенном исследовании обращено на контекст нахождения кувшинов в пределах поселений и курганных могильников. Было показано, что сосуды данного типа в ряде случаев не являлись сломанной и выброшенной посудой. Они размещались часто по несколько экземпляров совместно и в специально отведенных местах, играя, очевидно, определенную роль в обрядовой практике. Своеобразие сосудов данного типа проявлялось и в специфической орнаментации, свидетельствующей об особом их предназначении.

Ключевые слова: ирменская культурно-историческая общность, поздний бронзовый век, кувшины, могильники, поселения

Для цитирования: Ковалевский С.А. К вопросу об ирменских кувшинах // Теория и практика археологических исследований. 2023. Т. 35, №2. С. 44–64. [https://doi.org/10.14258/tpai\(2023\)35\(2\).-03](https://doi.org/10.14258/tpai(2023)35(2).-03)

ON THE ISSUE OF IRMEN JUGS

Sergey A. Kovalevsky

T.F. Gorbachev Kuzbass State Technical University, Kemerovo, Russia;

Russian State Institute of Performing Arts,

Siberian Higher School of Music and Theatrical Art, Kemerovo, Russia;

koval71@mail.ru, <https://orcid.org/0000-0001-7940-8751>

Abstract. The article is devoted to such a category of ceramic inventory of the Irmen cultural and historical community of the south of Western Siberia as jugs. It was revealed that this type of tableware was made by the Irmen population quite rarely. A comparative analysis of the distribution of jugs in various territories showed their more frequent use by the population of the northeastern part of the Irmen world, formed on the basis of the previously existing Elovo culture here. Special attention in the conducted research is paid to the context of finding jugs within settlements and burial mounds. It was shown that vessels of this type in some cases were not broken and discarded dishes. They were often placed several copies together and in specially designated places, obviously playing a certain role

in ritual practice. The peculiarity of vessels of this type was also manifested in the specific ornamentation, indicating their special purpose.

Key words: Irmen cultural and historical community, Late Bronze Age, jugs, burial grounds, settlements

For citation: Kovalevsky S.A. On the Issue of Irmen Jugs. *Teoriya i praktika arheologicheskikh issledovanij = Theory and Practice of Archaeological Research*. 2023;35(2):44–64. (In Russ.). [https://doi.org/10.14258/tpai\(2023\)35\(2\).-03](https://doi.org/10.14258/tpai(2023)35(2).-03)

Введение

Статья посвящена рассмотрению одного из типов посуды, встречающейся при исследовании памятников ирменской культурно-исторической общности юга Западной Сибири, а именно кувшинов. Важно отметить, что подобная работа ранее не проводилась и эта статья будет первым таким опытом. Целью нашей статьи является прежде всего обобщение источникового фонда по ирменским кувшинам, а также изучение обстоятельств их местонахождения.

Для начала нужно определиться, какие керамические сосуды следует считать кувшинами. По типологии, предложенной Л.В. Татауровой для русской посуды, кувшины — это сосуды с высокой, четко выраженной шейкой, сильно раздутым туловом и узким дном. Относятся к категории столовой посуды, разновидности сосудов для питья (Татаурова, 1998, с. 116). В нашем случае верхние части изучаемых ирменских сосудов (зона шейки и венчика) зачастую были невысокими, что также сближает их с корчагами, хорошо известными в русской этнографии. Тем не менее более уместно называть ирменские сосуды кувшинами, так как корчаги, как правило, отличались достаточно крупными размерами и имели широкое горло.

На территории распространения ирменской культурно-исторической общности юга Западной Сибири, существовавшей в период позднего бронзового века, известны сосуды с раздутым туловом, узким горлом и нешироким плоским дном. Для их наименования специалистами использовались различные термины. Так, М.П. Грязнов, впервые обративший на них внимание в процессе раскопок поселения Ирмень-1, обозначил их как кувшины сплюсненной, реповидной формы, украшенные только им свойственным особым орнаментом из длинных, свисающих вниз треугольников. Исследователь полагал, что в это время сложились установившиеся формы домашнего хозяйства, применительно к которым выработались различные специальные формы посуды. Сосуды одних форм служили, по его мнению, для варки пищи, другие — для хранения напитков, третьи — для переработки различных продуктов (Грязнов, 1953, с. 10).

Впоследствии М.П. Грязнов в обобщающей статье, посвященной культурам поздней бронзы в Сибири, давая характеристику материалам поселения Ирмень-1, обозначил такие сосуды как кувшины красного обжига, с узким горлом и сильно вздутыми боками, емкостью от 2 до 6 литров (Грязнов, 1956, с. 27–42).

В.И. Матющенко выделил сосуды подобных форм в третий тип еловско-ирменской посуды, представленный горшками кувшинообразной формы с узким горлом и широко раздутыми боками. По его наблюдениям объем таких сосудов различен, но преобладает емкость в 5–6 литров. Также отмечалось, что изготовлены подобные керамиче-

ские контейнеры были ленточным способом, серые, иногда красные на изломе, хорошо обожжены, внутренняя и внешняя поверхность хорошо заглажена. К данному типу исследователь относил достаточно большое количество сосудов. Эту форму посуды он считал универсальной (Матющенко, 1974, с. 34).

Обратил внимание на необычные сосуды и М.Ф. Косарев. По его словам, на ирменских поселениях (Еловское, Ирмень-1) встречаются небольшие кувшинообразные сосуды с нешироким горлом и сильно раздутым туловом, которые в дальнейшем, возможно, должны быть выделены в особую группу. Из ирменских погребений исследователь отметил лишь один случай (ЕК-1). Все «кувшинчики» (термин М.Ф. Косарева) орнаментированы по верхней части тулова удлинненными треугольными фестонами, чередующимися иногда с фестонами другого типа. Ученый полагал, что эти сосуды имели какое-то особое назначение (Косарев, 1981, с. 174).

А.В. Матвеев, разработавший периодизацию ирменской культуры Новосибирского Приобья, заявил, что кувшины появляются уже на раннем быстровском этапе и продолжают изготавливаться на последующих этапах (ирменском и позднеирменском). Так, в материалах поселения Быстровка-IV (быстровский этап) им была выделена малочисленная группа кувшинов, имевших большие размеры и емкость, низкое горло и раздутое тулово.

Для поселений следующего этапа специалист обозначил существование также малочисленных и в то же время очень специфичных для ирменских поселений Новосибирского Приобья кувшинообразных сосудов. А.В. Матвеев отмечал, что такие кувшины отличаются особо тщательной отделкой и, как правило, очень хорошим обжигом. За редким исключением они не имели следов нагара и в целом являлись, вероятно, столовой посудой или предназначались для хранения жидкостей. Традиция изготовления кувшинов сохранилась, по замечанию исследователя, и в позднеирменское время. Отличаются же позднеирменские кувшины от более ранних часто встречающимся елочным узором и, по-видимому, несколько более слабой профилировкой (Матвеев, 1993, с. 104, 114, 129).

Методы и материалы исследований

Накопление источникового фонда ирменских древностей юга Западной Сибири позволяет дать этой категории керамического инвентаря более развернутую характеристику, взяв за основу их географическое распределение по регионам (рис. 1).

Новосибирское Приобье. Наиболее часто сосуды данного типа встречаются на территории Новосибирского Приобья. Так, шесть кувшинов были получены в ходе раскопок 1952–1953 гг. поселения Ирмень-1 Новосибирской экспедицией ИИМК АН СССР под руководством М.П. Грязнова (рис. 2.-1–6). Все кувшины были обнаружены при исследовании т.н. ложбинки, в которую, по наблюдению специалиста, на протяжении длительного времени выбрасывали различные ненужные и поломанные вещи. Сюда же были брошены: кувшин с пробитым дном и отколовшимся куском горла (кв. VII. 54), так и оставшийся лежать вверх дном (рис. 3); другой такой же кувшин, также с отбитым горлом, разбившийся на куски, которые все до единого лежали недалеко друг от друга (кв. VIII. 51).

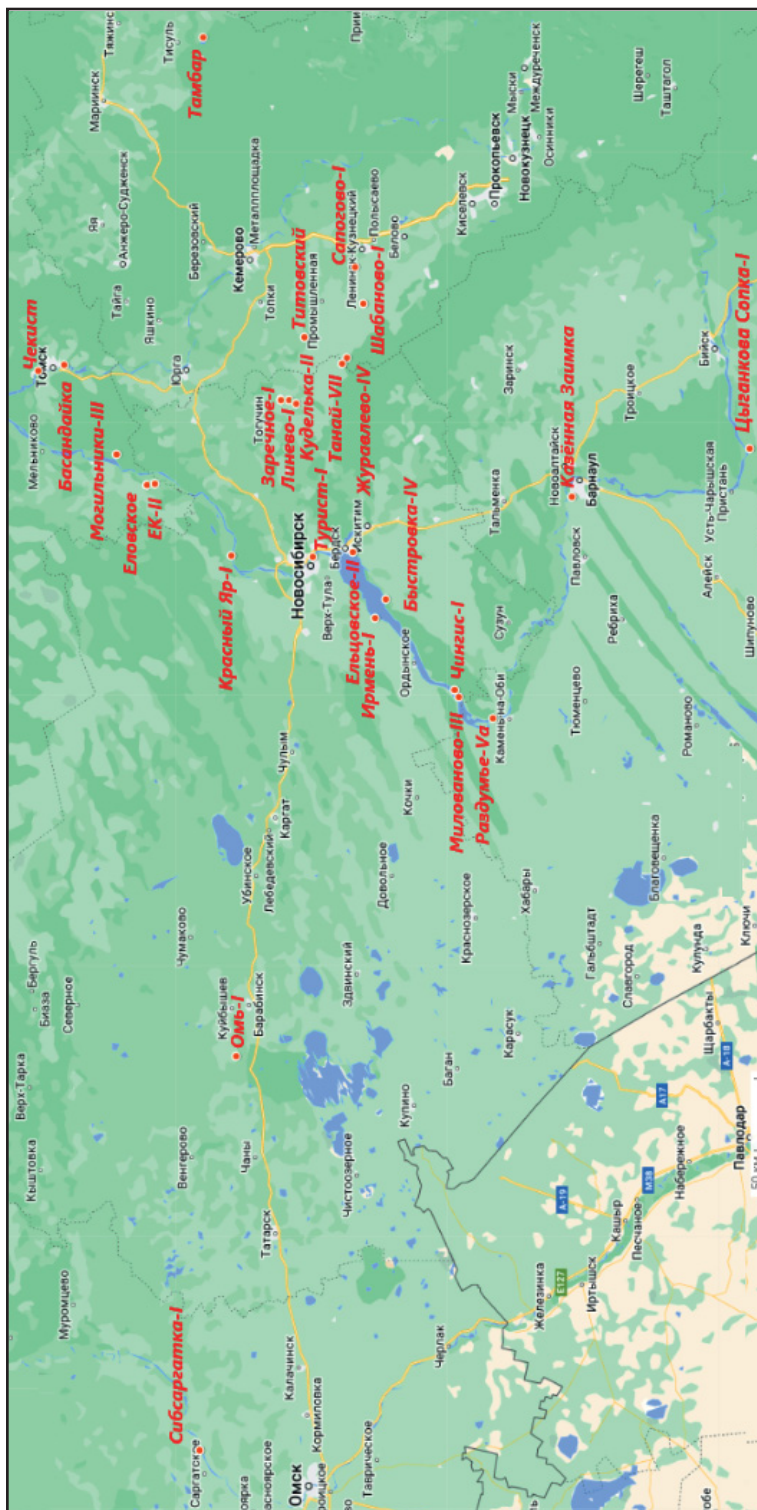


Рис. 1. Ирменские памятники юга Западной Сибири с кувшинами

Fig. 1. Irmen Sites of the south of Western Siberia with jugs

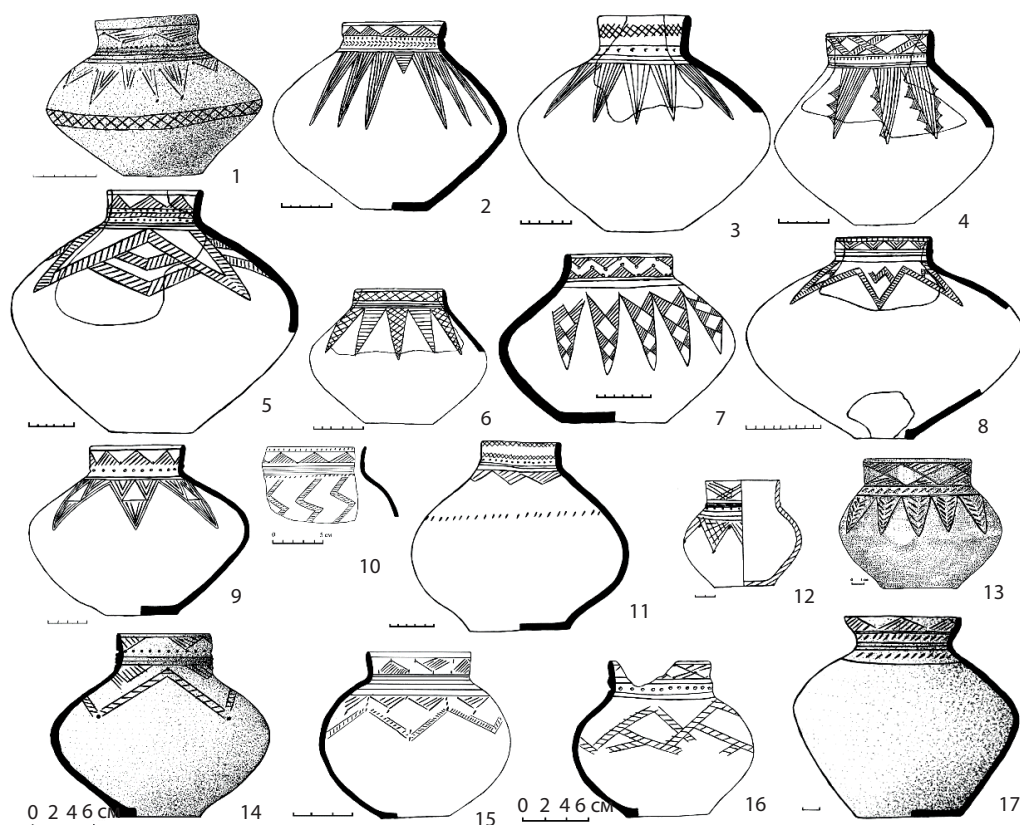


Рис. 2. Ирменские кувшины Новосибирского Приобья:

1–6 – пос. Ирмень-I; 7, 8, 10 – пос. Красный Яр-I; 9 – пос. Быстровка-IV; 11, 12 – пос. Милованово-III; 13 – пос. Турист-I; 14–17 – пос. Ельцовское-II.

1–6 – по: Грязнов, 1952; 1953; Матвеев 1993; 7, 8, 10 – по: Матвеев, 1981; 1993; 9 – по: Матвеев, 1993; 11, 12 – по: Сидоров, 1978; 1980; Троицкая, Новиков, 2004; 13 – по: Молодин и др., 1993; 14–17 – по: Троицкая, 1988; Новикова, 1992; 1997

Fig. 2. Irmen jugs of the Novosibirsk Ob region:

1–6 – Irmen-I; 7, 8, 10 – Krasny Yar-I; 9 – Bystrovka-IV; 11, 12 – Milovanovo-III; 13 – Tourist-I; 14–17 – Yeltsovskoe-II.

1–6 – by: Gryaznov, 1952; 1953; Matveev, 1993; 7, 8, 10 – by: Matveev, 1981; 1993; 9 – by: Matveev, 1993; 11, 12 – by: Sidorov, 1978, 1980; Troitskaya, Novikov, 2004; 13 – by: Molodin et al., 1993; 14–17 – by: Troitskaya, 1988; Novikova, 1992; 1997

Стоит отметить, что в ложбинке было найдено достаточно много керамики (включая целые сосуды), костяные и бронзовые изделия (бронзовый нож и шило), обломок глиняной литейной формы, девять поломанных трепал из челюстей коровы, костяной нож, имитирующий бронзовый, костяные иглы, шилья, проколки, остря, бараньи астрагалы, керамические скребла, точильный брусок из песчаника, сломанный костяной наконечник стре-

лы, костяная палочка-застежка и пуговица, четыре целых черепа коровы, один — лошади, шесть — овцы, один — собаки и много челюстей этих животных (Грязнов, 1952, с. 58–60).

В отчете 1953 г. М.П. Грязнов, говоря о продолжившихся раскопках на территории ложбинки, отмечал также значительное количество различных предметов, преимущественно керамики. Исследователь обратил внимание на то, что все полностью реставрированные сосуды и большая часть крупных фрагментов находились в наиболее глубокой части ложбинки. Кроме керамики было найдено значительное количество костяных изделий (включая тупики и трепала), обломки глиняной двустворчатой формы для отливки ножа, керамические скребла, верхний камень зернотерки и т.п. Обращает на себя внимание находка относительно большого количества целых черепов овец и комолых коров. Причем некоторые черепа находились кучкой по четыре черепа вместе. Всего было найдено 13 черепов — девять коровьих и четыре овечьих. При этом уже специалист пришел к выводу что это не кухонные отбросы, а вероятно, черепа жертвенных животных, которые сначала хранились где-нибудь в другом месте, а потом, при замене их новыми, были брошены в воду, в ложбинку (Грязнов, 1953, с. 40–43).

В последующие годы ирменские поселения на территории Новосибирского Приобья исследовала Новосибирская археологическая экспедиция (НАЭ) под руководством Т.Н. Троицкой (Новосибирская археологическая экспедиция, 2010; Ковалевский, 2015, с. 183–190). Значительные по объему работы были проведены НАЭ на комплексе археологических памятников Красный Яр-I (Ковалевский, Автушкова, 2019, с. 73–82).

По результатам многолетнего изучения поселения Красный Яр-I получена представительная серия керамической посуды. Среди ирменских сосудов можно выделить четыре кувшина. Один кувшин из Красного Яра (рис. 2.-7) был опубликован Т.Н. Троицкой в обобщающей статье, посвященной изучению карасукской эпохи Новосибирского Приобья (Троицкая, 1974, рис. 2.-7). Обстоятельства его нахождения из статьи не ясны. Другой фрагмент верхней части кувшина из этого же поселения опубликован В.И. Матющенко (1974, с. 20, рис. 38.-5) со ссылкой на материалы Т.Н. Троицкой, хранящиеся в Новосибирском государственном краеведческом музее (тогда — Новосибирском областном музее).

В 1978 г. изучение поселения Красный Яр-I продолжил А.В. Матвеев. Фрагменты еще одного кувшина (рис. 2.-8) обнаружены при изучении зольника, функционировавшего на месте ранее существовавшего жилища 5, первоначально отнесенного А.В. Матвеевым к еловской культуре (Матвеев, 1981, с. 15–16), а позднее атрибутированного как быстровское (Матвеев, 1986, с. 56–69). Кроме керамики в зольнике были найдены три фрагмента глиняных литейных форм, наконечник стрелы из кости и скелет овцы, находящийся в полном анатомическом порядке (Матвеев, 1993, с. 74, табл. 24.-22). Еще один раздавленный ирменский кувшин (рис. 2.-10) из этого же поселения происходит из раскопа 2. По наблюдению А.В. Матвеева (1981, с. 19, рис. 30.-2), это была часть зольника поселения, сооруженная в естественной ложбинке.

Кувшин был обнаружен А.В. Матвеевым (1977, рис. 23) и при исследовании жилища 2 (кв. О-24) поселения Быстровка-IV в 1976 г. Обстоятельства обнаружения данного сосуда из полевого отчета неясны. Судя по приведенному в отчете рисунку, сосуд найден в развале и затем реконструирован (рис. 2.-9). В монографии 1993 г. А.В. Матвеев

предоставил более полную информацию по исследованиям данного объекта. Так, давая описание жилищу 2, специалист указывал, что почти вся керамика внутри него представлена фрагментарно (138 фрагментов от 39 сосудов). В жилище было обнаружено только два развала сосудов. Они находились в южном углу жилища, неподалеку от очага. Один из них — кувшин (Матвеев, 1993, с. 52, табл. 18.-3, 4).

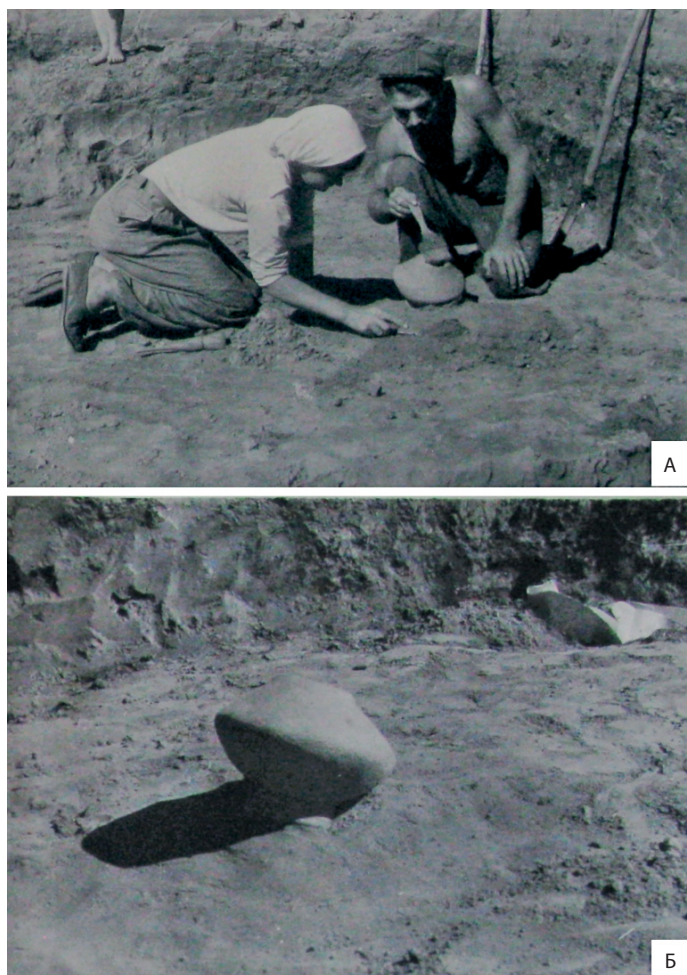


Рис. 3. Глиняный кувшин из поселения Ирмень-1:
А — в процессе расчистки; Б — после расчистки:
(фотографии из полевого отчета М.П. Грязнова 1952 г.)

Fig. 3. Clay jug from the Irmen-I settlement:
A — in the process of clearing; B — after clearing:
(photos from the field report of M.P. Gryaznov 1952)

Два других кувшиновидных сосуда найдены на этом же памятнике при исследовании ирменского жилища 5. Большой горшок с раздутыми боками находился над остат-

ками очага 2 в южной части жилища. Остатки очага 2 и стоявшего сосуда, по описанию А.В. Матвеева, были погребены под мощным завалом камней, подвергшихся сильному воздействию огня. Среди осколков камней встречались кости животных, в том числе пережженные. В 30 см к северо-западу от очага 2 обнаружена каменная кладка круглой в плане формы. На полу около кладки лежал череп лошади (Матвеев, 1993, с. 61–63, табл. 20.-17). Еще один, но уже маленький кувшинчик был обнаружен в юго-западной части жилища 5 (Матвеев, 1993, с. 64, табл. 20.-12).

По информации, приведенной Т.Н. Троицкой и А.В. Новиковым (2004, рис. 18) в учебном пособии, посвященном археологии Верхнего Приобья, из материалов поселения Милованово-III происходит три кувшина (один средних размеров и два небольших). О.И. Новикова (1998, с. 10) пишет только о двух аналогичных сосудах.

Так, достаточно своеобразный кувшин найден Е.А. Сидоровым в 1978 г. при исследовании жилища 2 поселения Милованово-III. Сосуд имел приземистую форму, образованную расширением тулова в его нижней части (рис. 2.-11). Характер нахождения этого сосуда из полевого отчета Е.А. Сидорова неясен. Дополняет описание публикация Е.А. Сидорова и О.И. Новиковой, посвященная неизданным материалам поселения Милованово-III. Само жилище 2, в котором найден кувшин, представляло собой каркасно-столбовую полуземлянку, было сравнительно бедно находками и не содержало следов огня (кострища) (Сидоров, 1978, с. 3–6, рис. 4; Сидоров, Новикова, 2004, с. 106).

Еще один небольшой кувшинчик (рис. 2.-12) обнаружен при исследовании жилища 8 (Сидоров, 1980, рис. 17). Данный экземпляр являлся одним из нескольких археологически целых сосудов, найденных в этом жилище. Среди других находок исследователь перечислял обломок литейной формы, два черепа мелкого рогатого скота и череп лошади. Жилище 8 отличается от других жилищ поселения. Е.А. Сидоров отмечал, что оно конструктивно близко землянке, исследованной М.П. Грязновым на поселении Ирмень-I (Сидоров, 1980, с. 4–5). Позднее А.В. Матвеев и Е.А. Сидоров (1985, с. 47) отнесли данное жилище к типу срубных полуземлянок. Как и в жилище 2, здесь не было обнаружено остатков очагов (Сидоров, Новикова, 2004, с. 114). Соответственно можно предположить, что оба исследованных Е.А. Сидоровым объекта собственно жилищами и не являлись, выполняя, вероятно, иную роль. Интересно и то, что рядом с данным объектом, южнее него, была изучена яма, квалифицированная Е.А. Сидоровым как жертвенное место. Яма содержала коготь медведя, сочлененный с первой фалангой, бронзовый нож и череп лошади (Сидоров, 1980, с. 5).

Четыре кувшина происходят из материалов поселения Ельцовское-II, функционировавшего в течение быстровского и ирменского этапов ирменской культуры (по периодизации А.В. Матвеева). Раскопки на данном поселении проводились первоначально Т.Н. Троицкой в 1988 г., а позднее О.И. Новиковой в 1991 и 1992 гг. В процессе раскопок зольника поселения (кв. 1–15) Т.Н. Троицкой в кв. Б-3 был обнаружен целый кувшин, лежащий на боку рядом с ирменским горшком (рис. 2.-16; рис. 4). Еще один целый кувшин с сильно разутым туловом находился в соседнем квадрате Б-4 (рис. 2.-14). Третий аналогичный сосуд из квадрата А-11 был найден в обломках и реконструирован (рис. 2.-15). Среди других находок из зольника следует отметить два бронзовых ножа и крупную лапчатую подвеску с чеканным орнаментом (Троицкая, 1988, с. 4–5, рис. 15; 16а, б; 176).



Рис. 4. Глиняные сосуды из поселения Ельцовское-II (фотография из полевого отчета Т.Н. Троицкой 1988 г.)

Fig. 4. Clay vessels from the Yeltsovskoye-II settlement (photo from the field report of T.N. Troitskaya in 1988)

Другие два кувшина были обнаружены уже О.И. Новиковой при исследовании каркасно-столбовой полуземлянки (жилище 1). Один из них миниатюрный и без орнамента. Второй кувшин (рис. 2.-17) был найден среди скопления костей животных и керамики в квадратах А-6 — А-8 и полностью реконструирован (Новикова, 1992, с. 4, рис. 11; 12; 14.-1, 3). Полуземлянка, где и были обнаружены кувшины, являлась жилым сооружением, о чем свидетельствуют два очага, значительное количество керамики и хозяйственные ямы. Среди находок из заполнения жилища 1 внимание привлекают значительное количество обломков литейных форм и серия из четырех костяных черешковых наконечников стрел, найденных в одной из столбовых ям (Новикова, 1992, с. 4–5, рис. 19). Информация о раскопках поселения Ельцовское-II введена О.И. Новиковой (1997, с. 128–132) в научный оборот.

Еще два фрагмента от верхних частей кувшинов происходят из материалов сборов разрушенного поселения Чингис-I, открытого в 1967 г. Т.Н. Троицкой (1967, с. 6). Материалы были опубликованы А.В. Матвеевым (1993, табл. 1.-3, 4). Встречены кувшины и их фрагменты и при исследовании поселений Турист-I (рис. 2.-13) и Турист-II в черте г. Новосибирска (Молодин и др., 1993, рис. 10.-6; 11.-6).

Томское Приобье и Нижнее Притомье. В Томском Приобье находки кувшинов происходят из материалов Еловского поселения и ирменского могильника ЕК-II (рис. 5.-2–7). Еловское поселение было исследовано В.И. Матющенко в 1961–1962

и 1982 гг. Материалы раскопок 1960-х гг. частично опубликованы, включая рисунки пяти кувшинов (Матющенко, Игольникова, 1966, с. 183–195, рис. 1.-4, 5; Матющенко, 1974, с. 3–7; рис. 42). Однако из приведенного в монографии В.И. Матющенко описания раскопок 1960-х гг. не представляется возможным определить обстоятельства обнаружения кувшинов.

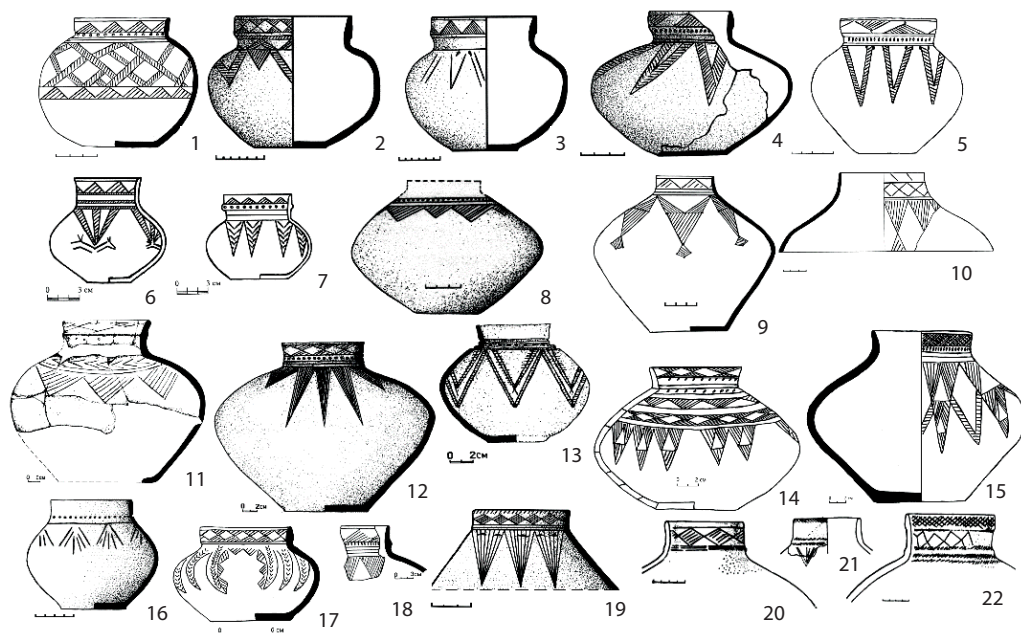


Рис. 5. Ирменские кувшины различных регионов:

1 – пос. Могильники-III; 2–5 – Еловское поселение; 6, 7 – Еловский-II могильник; 8 – пос. Раздумье-Va; 9, 10 – пос. Цыганкова Сопка-I; 11 – мог. Шабаново-I; 12, 13 – мог. Сапогово-I; 14, 15 – мог. Танай-VII; 16 – Титовский могильник; 17 – мог. Журавлево-IV; 18 – пос. Куделька-II; 19 – пос. Омь-I; 20–22 – пос. Сибирская Саргатка-I.

1–5 – по: Матющенко, 1974; 6, 7 – по: Матющенко, 2006; 8 – по: Шамшин, 1984; 9, 10 – по: Шамшин, 1988; Кирюшин, 1988; 11 – по: Илюшин, Ковтун, 1992; 12, 13 – по: Илюшин, Ковалевский, Сулейменов, 1996; 14, 15 – по: Бобров, Мильникова, Мильников, 2004; 16 – по: Савинов, Бобров, 1978; 17 – по: Бобров, Чикишева, Михайлов, 1993; 18 – по: Зах, 1997; 19 – по: Мильникова, Чемякина, 2002; 20–22 – по: Стефанов, Труфанов, 1998

Fig. 5. Irmen jugs of various regions:

1 – Mogilniki-III; 2–5 – Elovskoe; 6, 7 – Elovskiy II; 8 – Razdumie-Va; 9, 10 – Tsygankova Sopka-I; 11 – Shabanovo-I; 12, 13 – Sapogovo-I; 14, 15 – Tanay-VII; 16 – Titovskiy; 17 – Zhuravlevo-IV; 18 – Koudelka-II; 19 – Om-I; 20–22 – Sibirskaya Sargatka-I.
1 – by: Matyushenko, 1974; 6, 7 – by: Matyushenko, 2006; 8 – by: Shamshin, 1984; 9, 10 – by: Shamshin, 1988; Kiryushin, 1988; 11 – by: Ilyushin, Kovtun, 1992; 12, 13 – by: Ilyushin, Kovalevsky, Suleimenov, 1996; 14, 15 – by: Bobrov, Mylnikova, Mylnikov, 2004; 16 – by: Savinov, Bobrov, 1978; 17 – by: Bobrov, Chikisheva, Mikhailov, 1993; 18 – by: Zach 1997; 19 – by: Mylnikova, Chemyakina, 2002; 20–22 – by: Stefanov, Trufanov, 1998

Материалы ЕК-II (ирменского) могильника были полностью опубликованы В.И. Матющенко (1974; 2006). Небольшие кувшинчики зафиксированы в трех погребениях (к. 12, м. 12; к. 68, м. 1; к. 70, м. 3) в качестве сопроводительного инвентаря. Погребения были совершены в курганах овальной формы, вытянутых в меридиональном направлении с небольшим отклонением. Сами могилы ничем примечательным в ряду остальных ирменских погребений не выделялись и были достаточно сильно разрушены.

В могиле 12 кургана №12 находились остатки костяка с двумя сосудами, имевшими раздутое тулово. Один такой сосуд был установлен в ногах, второй — в головах погребенного. Могила 1 кургана №68, по описанию В.И. Матющенко, имела остатки обкладки и перекрытия и принадлежала мужчине старше 40 лет, лежавшему на правом боку скорченно, головой на юг. Между костями таза и голени стоял реповидный горшок. Могила 3 кургана №70 содержала лишь несколько фрагментов костей и два сосуда, один из которых имел также реповидную форму (Матющенко, 2006, с. 10, 15, 16, рис. 11.-3; 24.-4; 22.-3, 4). Еще один кувшин происходит из материалов Могильнической-III курганной группы (рис. 5.-1). Здесь, по данным В.И. Матющенко (1974, рис. 90.-3), в насыпях курганов раннего железного века была собрана ирменская и еловская керамика, относящаяся к существовавшему ранее поселению.

На территории Нижнего Притомья кувшины в значительном количестве встречены в материалах поселения Чекист (Усть-Киргизка) (Мыльникова, Васильев, 2016, рис. 1.-1, 12, 13, 28; 2.-4, 5-8, 16). Интересно, что в числе подобных сосудов есть и круглодонные экземпляры. Ранее среди находок из Усть-Киргизки, поступивших на хранение в Томский областной краеведческий музей, В.И. Матющенко упоминаются сосуды с сильно раздутыми боками, впоследствии утерянные. Сосуды с раздутым туловом присутствовали и в описании поселения Басандайка (Матющенко, 1974, с. 8-9, 12).

Барнаульско-Бийское Приобье. На данной территории нам известно всего четыре ирменских сосуда данного типа. Так, в ходе археологической разведки А.Б. Шамшина на поселении Раздумье-Va в одном из шурфов был собран развал сосуда (рис. 5.-8). А.Б. Шамшин квалифицировал его как горшок кувшинообразной формы с узким горлом и широко раздутыми боками и отнес к третьему типу ирменской посуды (по типологии В.И. Матющенко). Венчик, по словам исследователя, был обломан еще в древности.

А.Б. Шамшин отмечал, что подобные сосуды находят в ирменских памятниках весьма редко. В Барнаульско-Бийском Приобье в качестве единственной тогда аналогии специалист выделил кувшин из поселения Цыганкова Сопка-I, переданный учительницей В.С. Баклыковой в 1976 г. в Бийский краеведческий музей (Шамшин, 1984, с. 9; рис. 27.-2). Рисунок данного кувшина с необычной орнаментацией (рис. 5.-9) А.Б. Шамшин привел в своей кандидатской диссертации (1988, рис. 61.-1). Этот же сосуд позднее опубликован М.Ф. Косаревым (1993, рис. 49.-10). Другой фрагмент верхней части кувшина (рис. 5.-10) обнаружен в 1986 г. Ю.Ф. Кирюшиным при изучении жилища 1 на поселении Цыганкова Сопка-I (Кирюшин, 1988, с. 9, рис. 12.-2). Экземпляр нижней части кувшина был получен при изучении поселения Казенная Заимка близ г. Барнаула (Шамшин, 1984, с. 61, рис. 225.-2).

Кузнецкая котловина и Мариинско-Ачинская лесостепь. На территории Кузнецкой котловины находки кувшинов представлены преимущественно в материалах погребально-поминальных памятников. Как и в Еловском-II могильнике, все кузнецкие погребения с кувшинами были совершены в курганах овальной формы, вытянутых в меридиональном направлении, иногда с небольшим отклонением.

Первая такая находка была сделана Д.Г. Савиновым и В.В. Бобровым в кургане 3 (п. 1) Титовского могильника. Погребенный был определен учеными как мужчина около 40 лет. Верхняя часть скелета была разрушена. Сосуд находился на берцовых костях, сверху. Авторы обратили внимание на его необычную форму. По их описанию это плоскодонный сосуд, напоминающий кувшин с узким горлом, прямо поставленным венчиком и раздутым туловом (рис. 5.-16). Он был сопоставлен специалистами с третьим типом еловско-ирменской посуды по классификации В.И. Матющенко. Д.Г. Савинов и В.В. Бобров (1978, с. 47–62, рис. 4.-8) обратили внимание и на его необычную орнаментацию.

Еще один приземистый небольшой сосуд с раздутым туловом происходит из кургана №6 (м. 8) могильника Журавлево-IV (рис. 5.-17). Остатки погребенного находились в деревянной раме с продольным перекрытием. Верхняя часть костяка была разрушена. Череп отсутствовал, остальные кости сохранили первоначальное положение. Сосуд находился в ногах погребенного, но за пределами деревянной рамы (Бобров, Чикишева, Михайлов, 1993, с. 23, рис. 8.-11).

В кургане №1 (м. 1) могильника Шабаново-I обломки кувшина (рис. 5.-11) обнаружены в составе парного погребения. Погребение, в котором находился кувшин, имело остатки разрушенных деревянных конструкций. Да и само погребение было частично разрушено (отсутствовали нижние части скелетов). Фрагменты кувшина (сохранилась верхняя часть) находились в 0,65 м к западу от первого погребенного (за головой) (Илюшин, 1989, с. 4, рис. 8.-1; Илюшин, Ковтун, 1992, с. 11–12, 162, рис. 1.-1).

Несколько сосудов интересующего нас типа найдены и при исследовании могильника Сапогово-I. В кургане №7 развал кувшина (рис. 5.-12) обнаружен в виде скопления, которое удалось полностью реставрировать и восстановить форму и размер сосуда (Илюшин, Ковалевский, Сулейменов, 1996, с. 13, рис. 21.-6). Интересно, что данный кувшин находился в юго-восточной части кургана, неподалеку от могилы 14 (к юго-востоку от погребенного). Кости скелета были сильно обожжены, их анатомический порядок нарушен. В ногах погребенного находился горшок с несколько раздутым туловом, напоминающий кувшин (Илюшин, Ковалевский, Сулейменов, 1996, с. 17, рис. 13, 19.-А).

Еще один небольшой кувшин обнаружен в кургане №17 (п. 3) этого же могильника (рис. 5.-13). Погребение было подвержено частичному разрушению. Сосуд находился к юго-западу от черепа. В насыпи того же кургана находился и небольшой горшочек с раздутым туловом (Илюшин, Ковалевский, Сулейменов, 1996, с. 33–34, 171, рис. 51; 52.-Б; 54.-1). В могильнике Танай-VII два кувшина (рис. 5.-14, 15) и один круглодонный горшок находились в яме 3 кургана №5. Яма располагалась в северо-восточной части кургана (Бобров, Мыльникова, Мыльников, 2004, с. 6, рис. 3; 5.-13, 18).

Миниатюрный целый кувшинчик происходит из могильника Заречное-I. Он был зафиксирован неподалеку от ирменского погребения 2, принадлежавшего женщине 30–35 лет. Погребение плохой сохранности (Мыльникова, Дураков, Кобелева, 2010, с. 104–

106; с. 115, рис. 9.-4). Из ирменских поселений Кузнецкой котловины нам известно только два фрагмента подобных сосудов из материалов поселений Линево-I, Куделька-II (рис. 5.-18) (Зах, 1997, рис. 16.-1; 27.-7).

На территории Мариинско-Ачинской лесостепи несколько фрагментов ирменских кувшинов зафиксировано в материалах поселения Тамбар (Бобров, 2002, рис. 1.-2; 2.-1).

Бараба и Омское Прииртышье. Для западно-ирменского ареала (Бараба, Омское Прииртышье) изготовление и использование сосудов данного типа было достаточно редким явлением. Определенным исключением является только поселение Сибирская Саргатка-I в Омском Прииртышье, где по подсчетам В.И. Стефанова и А.Я. Труфанова (1998, рис. 3.-9, 10, 12) около 2% всей посуды (рис. 5.-20-22) составляют кувшины.

Фрагмент венчика кувшина (рис. 5.-19) встречен единично на поселении Омь-I, что, по словам Л.Н. Мыльниковой и М.А. Чемякиной (2002, рис. 20.-7), не может свидетельствовать о широком распространении в Барабе этого типа посуды.

Результаты исследования

Приведенное описание местонахождения кувшинов в составе ирменских памятников различных регионов дает нам возможность поделить некоторые наблюдения и сделать ряд выводов. Достаточно хорошая степень изучения ирменских древностей юга Западной Сибири, являющаяся результатом деятельности целой плеяды исследователей, позволяет оперировать сегодня большими массивами данных, рассматривать различные вопросы, посвященные в том числе отдельным категориям инвентаря, включая керамическую посуду.

Кувшины, не являясь массовой категорией керамической посуды, наиболее часто встречаются при исследовании археологических памятников (преимущественно поселений, редко могильников) северо-восточной части ирменского ареала. Мы можем говорить по крайней мере о более чем двух десятках известных нам ирменских кувшинов, происходящих с территории Новосибирского Приобья. На данный момент это самая представительная серия сосудов данного типа в ирменском ареале. Проведенные главным образом новосибирскими специалистами многолетние исследования и наблюдения дают сегодня возможность описать местонахождение кувшинов в пределах пространства поселения, а также попытаться ответить на вопрос о том, какую функцию эти сосуды выполняли. Большое значение имеют и находки кувшинов в курганных могильниках Томского Приобья и Кузнецкой котловины, позволяющие проводить реконструкции обрядовых действий и на материалах погребально-поминальных памятников.

Ранее нами в статье, посвященной характеристике северо-восточной группы ирменских памятников, были выделены их особенности, проявляющиеся как в погребально-поминальном обряде, так и в инвентаре. Результатом стал вывод о формировании населения северо-восточной части ирменского мира на основе позднеандроновского, а также андроноидного компонента при определенном внешнем карасукском воздействии. Местный андроноидный компонент был квалифицирован как еловский, существовавший в рамках различных вариантов (Ковалевский, 2019, с. 104-112). Еловским наследием, вероятно, можно объяснить и появление у ирменского населения северо-востока традиции изготовления данного типа сосудов. Косвенно это подтверждают ирменские материалы юго-восточной части ирменского мира, а именно Барна-

ульско-Бийского Приобья. Здесь в качестве местного андронидного компонента, оказавшего влияние на формирование алтайской «ирмени», выступала уже не еловская а корчажнинская культура, для которой кувшиновидные формы сосудов не были характерны. Соответственно и в хорошо изученных ирменских материалах данного региона кувшины достаточно редки.

Интерес представляет и то, в каком контексте были обнаружены изучаемые кувшины. Так, на территории Новосибирского Приобья все сосуды этого типа найдены в процессе исследования поселений. Кувшины были обнаружены при изучении т.н. ложбинки (поселение Ирмень-I), зольников (поселения Красный Яр-I, Ельцовское-II), объектов, квалифицированных авторами раскопок как жилища, но без следов очагов (Милованово-III), жилищных западин с очагами (Быстровка-IV, Ельцовское-II). Часть из этих кувшинов была найдена целыми или археологически целыми (Ирмень-I, Быстровка-IV, Милованово-III, Ельцовское-II, Турист-I), что на поселениях встречается не часто. Важно отметить, что в ряде случаев находки кувшинов были приурочены к определенным местам на территории поселений, образовывали локальные скопления (Ирмень-I, Ельцовское-II). Зачастую эти находки сопровождалась находящимися неподалеку целыми глиняными горшками, черепами или скелетами животных, костяными наконечниками стрел, бронзовыми вещами, фрагментами литейных форм и т.п. Нам представляется это не случайным. Можно допустить что в большинстве случаев кувшины не являлись выброшенными на свалку фрагментами сломанной посуды, а помещались в определенные локации преднамеренно и с определенной целью.

Так, М.П. Грязнов, описывая условия нахождения кувшинов (пос. Ирмень-I) на территории ложбинки, фактически показал особое ее место в пределах поселения, которое он воспринял как место утилизации отслуживших либо сломанных вещей. Нам представляется, что данное место в пределах поселения могло выполнять иную, более важную роль, связанную с проведением особых ритуалов, значение которых только предстоит выяснить. В пользу этого предположения свидетельствует не только локализация всех кувшинов в пределах ложбинки, но и наличие здесь костяных и бронзовых изделий, а также относительно большого количества целых черепов овец и комолых коров.

Кузнечная котловина в совокупности с комплексами Еловского-II могильника (Томское Приобье) дает наиболее представительную серию ирменских кувшинов, происходящих из погребально-поминальных памятников. Они найдены в курганах овальной формы, или т.н. «длинных», многомогильных курганов, где, вероятно, являлись элементом погребально-поминального цикла. Средние по размерам кувшины с узким горлом и раздутым туловом устанавливались как на уровне древней поверхности, так и в ямы (Сапогово-I, Танай-VII). Можно предполагать, что данный тип поселенческой посуды не был предназначен в качестве сопроводительного инвентаря, выполняя в сакральном пространстве, предназначенном для проведения обрядов погребально-поминального цикла, какую-то иную роль. Исключением является аналогичный описанным выше кувшин, помещенный в одно из погребений могильника Шабаново-I.

Во всех остальных случаях сосуды, найденные вместе с погребенным (ЕК-II, Титово, Сапогово-I, Журавлево-IV), часто были небольшими по размеру «кувшинчиками», т.е. ритуальными заместителями полноценных поселенческих кувшинов. Обра-

щает на себя внимание, что такие захоронения, как правило, имели следы деревянных конструкций, а сами сосуды (или их фрагменты) зачастую устанавливались как в ногах погребенных, так и в районе головы. Почти все подобные захоронения были нарушены либо являлись вторичными.

Интерес представляет и бросающаяся в глаза специфика декорирования кувшинов, придающая им некоторый колорит, отличающий их от сосудов других типов. Он проявляется в доминировании композиций, состоящих из ряда вдавлений (ямок), зачастую в комбинации с прочерченными линиями, для орнаментации зоны шейки. Зона плечика (иногда с заходом на тулово) преимущественно декорировалась разными вариациями удлиненных (вытянутых) геометрических фигур, что диктовалось, вероятно, существовавшими в то время эстетическими и мировоззренческими установками. Зачастую это были фестоны, классические ирменские треугольники, а также зигзаги. Использовались и достаточно редкие для ирменской орнаментации мотивы (пирамидки из треугольников, флажковый декор и т.п.). В остальном же украшение кувшинов вполне соответствовало использовавшемуся тогда орнаментальному канону. Представляется, что подобное декоративное оформление кувшинов не являлось случайным. Оно было призвано подчеркнуть их особую роль в обрядовой практике ирменского населения, содержание которой нам только предстоит выяснить.

Заключение

Результатом проведенного исследования является первая сводка ирменских керамических сосудов с узким горлом, раздутым туловом и плоским дном, получивших в историографии название кувшинов. На основании анализа широкого круга источников была изучена география распространения ирменских кувшинов на территории юга Западной Сибири, показана их наибольшая локализация на северо-востоке ирменского мира, что связывается нами с сохранением местного для данной территории еловского наследия. Важным представляется вывод о том, что, являясь одним из типов ирменской керамики, кувшины выполняли важную и, видимо, не утилитарную функцию, являясь, вероятно, элементом проводившихся древним населением каких-то особых ритуалов.

СПИСОК ИСТОЧНИКОВ

Бобров В.В. Керамика ирменской культуры поселения на берегу Тамбарского водохранилища // Музей и наука. Кемерово : Изд-во «Притомское», 2002. С. 73–77.

Бобров В.В., Мильникова Л.Н., Мильников В.П. К вопросу об ирменской культуре Кузнецкой котловины // Аридная зона юга Западной Сибири в эпоху бронзы. Барнаул : Изд-во Алт. ун-та, 2004. С. 4–34.

Бобров В.В., Чикишева Т.А., Михайлов Ю.И. Могильник эпохи поздней бронзы Журавлево-4. Новосибирск : Наука, 1993. 157 с.

Грязнов М.П. Отчет об археологических работах Новосибирской экспедиции института истории материальной культуры Академии наук СССР за 1952 год // Архив ИА РАН. Р. I. №728. Л., 1952.

Грязнов М.П. Отчет об археологических работах Новосибирской экспедиции в зоне затопления Новосибирской ГЭС в 1953 году // Архив ИА РАН. Р. I. №920. Л., 1953.

Грязнов М.П. К вопросу о культурах поздней бронзы в Сибири // КСИИМК. М. : Изд-во АН СССР, 1956. Вып. 64. С. 27–42.

Зах В.А. Эпоха бронзы Присалаирья (по материалам Изылинского археологического микрорайона). Новосибирск : Наука, 1997. 132 с.

Илюшин А.М. Отчет о раскопках курганного могильника Шабаново-1 в Ленинск-Кузнецком районе Кемеровской области // Архивы ИА РАН и кафедры археологии КемГУ. Кемерово, 1989.

Илюшин А.М., Ковтун И.В. Аварийные раскопки ирменских курганов у с. Шабаново // Вопросы археологии Алтая и Западной Сибири эпохи металла. Барнаул : БГПИ, 1992. С. 11–17.

Илюшин А.М., Ковалевский С.А., Сулейменов М.Г. Аварийные раскопки курганов близ села Сапогово // Труды Кузнецкой комплексной археолого-этнографической экспедиции. Кемерово : Кузбассвузиздат, 1996. Т. 1. 206 с.

Кирюшин Ю.Ф. Отчет об археологических исследованиях Алтайской археологической экспедиции в Быстроистокском и Топчихинском районах Алтайского края летом 1986 года // Архив ИА РАН. Р. I. №12096. Барнаул, 1988.

Ковалевский С.А. К вопросу о роли Т.Н. Троицкой в изучении ирменской культуры // Вестник Кемеровского государственного университета. 2015. №1–3 (61). С. 183–190.

Ковалевский С.А. Об особенностях северо-восточной группы ирменских памятников // Сохранение и изучение культурного наследия Алтайского края. Вып. XXV. Барнаул : Изд-во Алт. ун-та, 2019. С. 104–112.

Ковалевский С.А., Автушкова А.Л. История изучения комплекса археологических памятников Красный Яр-1 // Теория и практика археологических исследований. 2019. №2. С. 73–82.

Косарев М.Ф. Бронзовый век Западной Сибири. М. : Наука, 1981. 279 с.

Косарев М.Ф. Из древней истории Западной Сибири. Общая историко-культурная концепция. М. : Изд-во ин-та этнологии и антропологии РАН, 1993. 283 с.

Матвеев А.В. Отчет об археологических исследованиях в Кольванском, Новосибирском, Искитимском, Кургатском и Чулымском районах Новосибирской области в 1976 году // Архив ИА РАН. Р. I. №6309. Новосибирск, 1977.

Матвеев А.В. Отчет о полевых археологических исследованиях в Новосибирской и Тюменской областях в 1978 году // Архив ИА РАН. Р. I. №8001. Тюмень, 1981.

Матвеев А.В. Некоторые итоги и проблемы изучения ирменской культуры // Советская археология. 1986. №2. С. 56–69.

Матвеев А.В. Ирменская культура в лесостепном Приобье. Новосибирск : Изд-во Новосибирского гос. университета, 1993. 182 с.

Матвеев А.В., Сидоров Е.А. Ирменские поселения Новосибирского Приобья // Западная Сибирь в древности и средневековье. Тюмень : ТюмГУ, 1985. С. 29–54.

Матющенко В.И. Древняя история населения лесного и лесостепного Приобья (неолит и бронзовый век). Ч. 4. Еловско-ирменская культура. Томск : Изд-во Томского университета, 1974. 196 с. (Из истории Сибири. Вып. 12).

Матющенко В.И. Еловский археологический комплекс. Ч. 3. Еловский II могильник. Комплексы ирмени и раннего железного века. Омск : ОмГУ, 2006. 120 с.

Матющенко В.И., Игольникова Л.Г. Поселение Еловка — памятник второго этапа бронзового века Средней Оби // Сибирский археологический сборник. Вып. 2. Новосибирск : Наука, 1966. С. 183–195.

Молодин В.И., Новиков А.В., Росляков С.Г., Новикова О.И., Колонцов С.В. Археологические памятники города Новосибирска. Новосибирск : Наука, 1993. 33 с.

Мыльникова Л.Н., Васильев Е.А. Керамический комплекс памятника Чекист (Томское Приобье): технология и морфология // Теория и практика археологических исследований. 2016. Т. 16, №4. С. 101–123.

Мыльникова Л.Н., Дураков И.А., Кобелева Л.С. Исследование кургана №25 могильника Заречное-1 // Андроновский мир. Тюмень : ТюмГУ, 2010. С. 98–117.

Мыльникова Л.Н., Чемякина М.А. Традиции и новации в гончарстве древних племен Барабы (по материалам поселенческого комплекса Омь-1). Новосибирск : Изд-во Ин-та археологии и этнографии СО РАН, 2002. 200 с.

Новикова О.И. Охранные работы на поселении Ельцовское-2 в 1992 году // Архив ИА РАН. Р-1. №17692. Новосибирск, 1992.

Новикова О.И. Охранные работы на поселении Ельцовское-2 (в дополнение к разработке периодизации ирменской культуры) // Сохранение и изучение культурного наследия Алтайского края. Вып. VIII. Барнаул : Изд-во Алт. ун-та, 1997. С. 128–132.

Новикова О.И. Эволюция декоративно-морфологических типов керамики ирменской культуры (по материалам поселения Милованово-3): автореф. дис. ... канд. ист. наук. Новосибирск, 1998. 21 с.

Новосибирская археологическая экспедиция (1957–1995). Новосибирск : Изд-во Ин-та археологии и этнографии СО РАН, 2010. 152 с.

Савинов Д.Г., Бобров В.В. Титовский могильник (к вопросу о памятниках эпохи поздней бронзы на юге Западной Сибири) // Древние культуры Алтая и Западной Сибири. Новосибирск : Наука, 1978. С. 47–62.

Сидоров Е.А. Отчет о работах Миловановского отряда Новосибирской археологической экспедиции в 1978 году // Архив ИА РАН. Р-1. №6969. Новосибирск, 1978.

Сидоров Е.А. Отчет о работах Миловановского отряда Новосибирской археологической экспедиции в 1980 году // Архив ИА РАН. Р-1. №8139. Новосибирск, 1980.

Сидоров Е.А., Новикова О.И. Неопубликованные материалы поселения Милованово-3 // Аридная зона юга Западной Сибири в эпоху бронзы. Барнаул : Изд-во Алт. ун-та, 2004. С. 104–124.

Стефанов В.И., Труфанов А.Я. К вопросу о своеобразии ирменской культуры в Среднем Прииртышье (по материалам поселения Сибирская Саргатка I) // Вопросы археологии Урала. Вып. 19: Материальная культура древнего населения Урала и Западной Сибири. Свердловск : УрГУ, 1998. С. 75–88.

Татаурова Л.В. Типология русской керамики (по этнографическим материалам // Этнографо-археологические комплексы: проблемы культуры и социума. Новосибирск : Наука, 1998. С. 88–123.

Троицкая Т.Н. Отчет о работе Новосибирской экспедиции в 1967 г. // Архив ИА РАН. Р-1. №3470. Новосибирск, 1967.

Троицкая Т.Н. Карасукская эпоха в Новосибирском Приобье // *Бронзовый и железный век Сибири. Древняя Сибирь*. Вып. 4. Новосибирск : Наука, 1974. С. 32–46.

Троицкая Т.Н. Отчет о работе охранного отряда Новосибирской археологической экспедиции в 1988 году // *Архив ИА РАН*. Р-1. №13237. Новосибирск, 1988.

Троицкая Т.Н., Новиков А.В. *Археология Западно-Сибирской равнины : учебное пособие*. Новосибирск : НГПУ, 2004. 136 с.

Шамшин А.Б. Отчет об археологических исследованиях Приобского отряда Алтайской археологической экспедиции летом 1984 года в Алтайском крае // *Архив ИА РАН*. Р-1. №10414. Барнаул, 1984.

Шамшин А.Б. *Эпоха поздней бронзы и переходное время в Барнаульско-Бийском Приобье (XII–VI вв. до н.э.): дис. ... канд. ист. наук*. Кемерово, 1988. 252 с.

REFERENCES

Bobrov V.V. Ceramics of the Irmen Culture of the Settlement on the Shore of the Tambar Reservoir. In: *Museum and Science*. Kemerovo : Izdatel'stvo "Pritomskoe", 2002. Pp. 73–77. (*In Russ.*)

Bobrov V.V., Mylnikova L.N., Mylnikov V.P. On the Question of the Irmen Culture of the Kuznetsk Basin. In: *Arid Zone of the South of Western Siberia in the Bronze Age*. Barnaul : Izd-vo Alt. un-ta, 2004. Pp. 4–34. (*In Russ.*)

Bobrov V.V., Chikisheva T.A., Mikhailov Yu.I. Burial Ground of the Late Bronze Age Zhuravlevo-4. Novosibirsk : Nauka, 1993. 157 p. (*In Russ.*)

Gryaznov M.P. Report on the Archaeological Work of the Novosibirsk Expedition of the Institute of the History of Material Culture of the Academy of Sciences of the USSR for 1952. In: *Archive of IA RAS*. R. I. №. 728. Leningrad, 1952. (*In Russ.*)

Gryaznov M.P. Report on the Archaeological Work of the Novosibirsk Expedition in the Flooding Zone of the Novosibirsk HPP in 1953. In: *Archive of IA RAS*. R. I. №. 920. Leningrad, 1953. (*In Russ.*)

Gryaznov M.P. On the Question of Late Bronze Cultures in Siberia. In: *KSIIMK. M. : Izd-vo AN SSSR*, 1956. Issue 64. Pp. 27–42. (*In Russ.*)

Zakh V.A. The Bronze Age of PrisaIairya (based on the materials of the IzyIinsky archaeological microdistrict). Novosibirsk : Nauka, 1997. 132 p. (*In Russ.*)

Ilyushin A.M. Report on the Excavations of the Burial Mound Shabanovo-1 in Leningrad-Kuznetsky District of the Kemerovo Region. In: *Archives of IA RAS and the Department of Archaeology of KemsU*. Kemerovo, 1989. (*In Russ.*)

Ilyushin A.M., Kovtun I.V. Emergency Excavations of Irmen Mounds near the Shabanovo Village. In: *Questions of Archaeology of Altai and Western Siberia of the Metal Epoch*. Barnaul : BGPI, 1992. Pp. 11–17. (*In Russ.*)

Ilyushin A.M., Kovalevsky S.A., Suleimenov M.G. Emergency Excavations of Mounds near the Village of Sapogovo. In: *Proceedings of the Kuznetsk complex archaeological and ethnographic expedition*. Kemerovo : Kuzbassvuzizdat, 1996. Volume 1. 206 p. (*In Russ.*)

Kiryushin Yu.F. Report on the Archaeological Research of the Altai Archaeological Expedition in the Bystroistoksky and Topchikhinsky Districts Altai Territory in the Summer of 1986. In: *Archive of IA RAS*. R. I. №12096. Barnaul, 1988. (*In Russ.*)

Kovalevsky S.A. On the Question of the Role of T.N. Troitskaya in the Study of the Irmen Culture. *Vestnik Kemerovskogo gosudarstvennogo universiteta = Bulletin of Kemerovo State University*. 2015;1–3(61):183–190. (In Russ.)

Kovalevsky S.A. On the Peculiarities of the North-Eastern Group of Irmen Sites. In: Preservation and Study of the Cultural Heritage of the Altai Territory. Issue XXV. Barnaul : Izd-vo Alt. un-ta, 2019. Pp. 104–112. (In Russ.)

Kovalevsky S.A., Avtushkova A.L. History of the Study of the Complex of Krasny Yar-1 Archaeological Site. *Teoriya i praktika arheologicheskikh issledovanij = Theory and Practice of Archaeological Research*. 2019;2:73–82. (In Russ.)

Kosarev M.F. The Bronze Age of Western Siberia. Moscow : Nauka, 1981. 279 p. (In Russ.)

Kosarev M.F. From the Ancient History of Western Siberia. General Historical and Cultural Concept. Moscow : Izd-vo In-ta etnologii i antropologii RAN, 1993. 283 p. (In Russ.)

Matveev A.V. Report on Archaeological Research in Kolyvan, Novosibirsk, Iskitimsky, Kargatsky and Chulymsky Districts of the Novosibirsk Region in 1976. In: Archive of IA RAS. R. I. №6309. Novosibirsk, 1977. (In Russ.)

Matveev A.V. Report on Field Archaeological Research in Novosibirsk and Tyumen Regions in 1978. In: Archive of IA RAS. R. I. No. 8001. Tyumen, 1981. (In Russ.)

Matveev A.V. Some Results and Problems of Studying the Irmen Culture. *Sovetskaya arheologiya = Soviet Archaeology*. 1986;2:56–69. (In Russ.)

Matveev A.V. Irmen Culture in the Forest-Steppe Ob Region. Novosibirsk : Izd-vo Novosibirskogo gos. universiteta, 1993. 182 p. (In Russ.)

Matveev A.V., Sidorov E.A. Irmen Settlements of the Novosibirsk Ob region. In: Western Siberia in Antiquity and the Middle Ages. Tyumen : TyumGU, 1985. Pp. 29–54. (In Russ.)

Matyushchenko V.I. The Ancient History of the Population of the Forest and Forest-steppe Ob Region (Neolithic and Bronze Age). Part 4. Elovka-Irmen Culture. Application. Tomsk : Izd-vo Tomskogo universiteta, 1974. 196 p. (From the history of Siberia. Issue 12.). (In Russ.)

Matyushchenko V.I. Yelovsky Archaeological Complex. Part 3. Yelovsky II Burial Ground. Irmen and Early Iron Age Complexes. Omsk : OmGU, 2006. 120 p. (In Russ.)

Matyushchenko V.I., Igoľnikova L.G. The Settlement of Elovka — a Site of the Second Stage of the Bronze Age of the Middle Ob. In: Siberian Archaeological Collection. Issue 2. Novosibirsk : Nauka, 1966. Pp. 183–195. (In Russ.)

Molodin V.I., Novikov A.V., Roslyakov S.G., Novikova O.I., Kolontsov S.V. Archaeological Sites of the City of Novosibirsk. Novosibirsk : Nauka, 1993. 33 p. (In Russ.)

Mylnikova L.N., Vasiliev E.A. Ceramic Complex of the Chekist Monument (Tomsk region): Technology and Morphology. *Teoriya i praktika arheologicheskikh issledovanij = Theory and Practice of Archaeological Research*. 2016;4:101–123. (In Russ.)

Mylnikova L.N., Durakov I.A., Kobeleva L.S. Investigation of Burial Mound №25 of the Zarechnoye-1 Burial Ground. In: Andronovskiy Mir. Tyumen : TyumGU, 2010. Pp. 98–117. (In Russ.)

Mylnikova L.N., Chemyakina M.A. Traditions and Innovations in the Pottery of the Ancient Tribes of the Baraba (based on the materials of the settlement complex Om-1). Novosibirsk : Izd-vo In-ta arheologii i etnografii SO RAN, 2002. 200 p. (In Russ.)

Novikova O.I. Security Work at the Settlement of Yeltsovskoye-2 in 1992 year. In: Archive of IA RAS. P-1. №17692. Novosibirsk, 1992. (*In Russ.*)

Novikova O.I. Security Work on the Settlement of Yeltsovskoye-2 (in addition to the development of the periodization of the Irmen culture). In: Preservation and Study of the Cultural Heritage of the Altai Territory. Barnaul : Izd-vo Alt. un-ta, 1997. Issue VIII. Pp. 128–132. (*In Russ.*)

Novikova O.I. Evolution of Decorative and Morphological Types of Ceramics of the Irmen Culture (based on the materials of the settlement Milovanovo-3): Abstract of the Dis. ... Candidate of Historical Sciences. Novosibirsk, 1998. 21 p. (*In Russ.*)

Novosibirsk Archaeological Expedition (1957–1995). Novosibirsk : Izd-vo In-ta arheologii i etnografii SO RAN, 2010. 152 p. (*In Russ.*)

Savinov D.G., Bobrov V.V. Titovsky Burial Ground (on the question of monuments of the Late Bronze Age in the South of Western Siberia). In: Ancient cultures of Altai and Western Siberia. Novosibirsk : Nauka, 1978. Pp. 47–62. (*In Russ.*)

Sidorov E.A. Report on the Work of the Milovanovsky Detachment of the Novosibirsk Archaeological Expedition in 1978. In: Archive of IA RAS. R-1. №6969. Novosibirsk, 1978. (*In Russ.*)

Sidorov E.A. Report on the Work of the Milovanovsky Detachment of the Novosibirsk Archaeological Expedition in 1980. In: Archive of IA RAS. R-1. №8139. Novosibirsk, 1980. (*In Russ.*)

Sidorov E.A., Novikova O.I. Unpublished Materials of the Settlement of Milovanovo-3. In: Arid Zone of the South of Western Siberia in the Bronze Age. Barnaul : Izd-vo Alt. un-ta, 2004. Pp. 104–124. (*In Russ.*)

Stefanov V.I., Trufanov A.Ya. On the Question of the Uniqueness of the Irmen Culture in the Middle Irtysh Region (based on the materials of the settlement Siberian Sargatka I). In: Questions of the Archaeology of the Urals. Issue 19: Material Culture of the Ancient Population of the Urals and Western Siberia. Sverdlovsk : UrGU, 1998. Pp. 75–88. (*In Russ.*)

Tataurova L.V. Typology of Russian Ceramics (based on ethnographic materials. In: Ethnographic and Archaeological Complexes: Problems of Culture and Society. Novosibirsk : Nauka, 1998. Pp. 88–123. (*In Russ.*)

Troitskaya T.N. Report on the Work of the Novosibirsk Expedition in 1967. In: Archive of IA RAS, P-1. №. 3470. Novosibirsk, 1967. (*In Russ.*)

Troitskaya T.N. Karasuk epoch in Novosibirsk Ob Region. In: Bronze and Iron Age of Siberia. Ancient Siberia. Vol. 4. Novosibirsk : Nauka, 1974. Pp. 32–46. (*In Russ.*)

Troitskaya T.N. Report on the Work of the Security Detachment of the Novosibirsk Archaeological Expedition in 1988. In: Archive of IA RAS. R-1. №. 13237. Novosibirsk, 1988. (*In Russ.*)

Troitskaya T.N., Novikov A.V. Archeology of the West Siberian Plain: A Textbook. Novosibirsk : NGPU, 2004. 136 p. (*In Russ.*)

Shamshin A.B. Report on Archaeological Research of the Priobsky Detachment of the Altai Archaeological Expedition in the Summer of 1984 in the Altai Territory. In: Archive of IA RAS. P-1. №10414. Barnaul, 1984. (*In Russ.*)

Shamshin A.B. The Epoch of the Late Bronze Age and Transitional Time in the Barnaul-Biysk Ob Region (the 12th–6th Centuries BC): Dis. ... Cand. Hist. Sciences. Kemerovo, 1988. 252 p. (*In Russ.*)

ИНФОРМАЦИЯ ОБ АВТОРЕ / INFORMATION ABOUT THE AUTHOR

Ковалевский Сергей Алексеевич, заведующий кафедрой истории, философии и социальных наук Кузбасского государственного технического университета имени Т.Ф. Горбачева; профессор Российского государственного института сценических искусств, Сибирской высшей школы музыкального и театрального искусства, Кемерово, Россия.

Sergey A. Kovalevsky, Doctor of Historical Sciences, Head of Department of History, Philosophy and Social Sciences T.F. Gorbachev Kuzbass State Technical University Kemerovo, Russia; professor Russian State Institute of Performing Arts, Siberian Higher School of Music and Theatrical Art, Kemerovo, Russia.

*Статья поступила в редакцию 09.05.2023;
одобрена после рецензирования 27.05.2023;
принята к публикации 31.05.2023.
The article was submitted 09.05.2023;
approved after reviewing 27.05.2023;
accepted for publication 31.05.2023.*