

Научная статья / Research Article

УДК 903.22(571.16)«638»

[https://doi.org/10.14258/tpai\(2023\)35\(2\).-05](https://doi.org/10.14258/tpai(2023)35(2).-05)

EDN: KONYZQ

ПРЕДМЕТЫ ВООРУЖЕНИЯ ИЗ КУРГАННОГО МОГИЛЬНИКА ШЕЛОМОК-I

Ирма Жавиддиновна Рагимханова

Алтайский государственный университет, Барнаул, Россия;

irma.ragimkhanova.86@mail.ru, <https://orcid.org/0009-0001-8879-169X>

Резюме. Цель публикации — ввести в научный оборот коллекцию предметов вооружения шеломокской культуры, обнаруженных на курганном могильнике Шеломок-I. В результате археологического изучения могильника в 2018, 2019 и 2021 гг. исследовано 11 погребений, три из которых возможно отнести к разряду воинских. Предметы вооружения представлены бронзовыми и костяными наконечниками стрел, втоком, колчаным крюком, бронзовой моделью лука, панцирной пластиной и булавой. По совокупности найденных артефактов курганный могильник Шеломок-I датирован IV–II вв. до н.э. К настоящему времени объем имеющихся предметов вооружения раннего железного века, обнаруженных в Томском Приобье, остается весьма ограниченным, поэтому введение в научный оборот материалов курганного могильника Шеломок-I имеет особую важность.

Ключевые слова: Томское Приобье, ранний железный век, шеломокская культура

Для цитирования: Рагимханова И.Ж. Предметы вооружения из курганного могильника Шеломок-I // Теория и практика археологических исследований. 2023. Т. 35, №2. С. 83–90. [https://doi.org/10.14258/tpai\(2023\)35\(2\).-05](https://doi.org/10.14258/tpai(2023)35(2).-05)

WEAPONS ITEMS FROM THE SHELOMOK-I BURIAL MOUND

Irma Zh. Ragimkhanova

Altai State University, Barnaul, Russia

irma.ragimkhanova.86@mail.ru, <https://orcid.org/0009-0001-8879-169X>

Abstract. The purpose of the publication is to introduce into scientific circulation a collection of weapons of the Shelomok culture found at the Shelomok-I burial mound. As a result of the archaeological study of the burial ground in 2018, 2019 and 2021, 11 burials were investigated, 3 of which may be classified as military ones. Armament items are represented by bronze and bone arrowheads, a butt, a quiver hook, a bronze model of a bow, armor plate and a mace. According to the totality of the artifacts found, the burial mound of Shelomok-I, are dated to the 4th — 2nd centuries BC. To date, the volume of available weapons of the early Iron Age found in the Tomsk Region remains very limited, so the introduction of materials from the Shelomok-I burial mound into scientific circulation is of particular importance.

Key words: Tomsk Priobye, early Iron Age, Shelomok culture

For citation: Ragimkhanova I.Zh. Weapons Items from the Shelomok-I Burial Mound. *Teoriya i praktika arheologicheskikh issledovaniy = Theory and Practice of Archaeological Research*. 2023;35(2):83–90. (In Russ.). [https://doi.org/10.14258/tpai\(2023\)35\(2\).-05](https://doi.org/10.14258/tpai(2023)35(2).-05)

Введение

Томское Приобье расположено в зоне лесостепи. Географическое расположение территории на границе степи и тайги во многом обусловило контактность территории и взаимодействие различных культур на относительно небольшой территории. Для раннего железного века Л.М. Плетневой на основании археологических материалов выделена шеломокская культура, хронология которой укладывается в VII–III вв. до н.э. В результате исследования ряда поселенческих комплексов ею было установлено, что в V–III вв. до н.э. население Томского Приобья испытало сильное влияние со стороны тагарской культуры. В основном оно выражено в распространении тагарских бронзовых предметов и их подражаний. При этом, несмотря на близость, имеются своеобразные черты, выделяющие Томское Приобье из культур скифо-сибирского мира (Плетнева, 1973, с. 138–139; 1977, с. 90–91). Позднее, с введением в научный оборот материалов Савинского курганного могильника, комплекса раннего железного века курганного могильника Аникин Камень-1, было установлено, что Томское Приобье было зоной активного взаимодействия тагарской и большереченской культур (Плетнева, 2001, с. 211). Выделен ранний этап существования шеломокской культуры — 2-я половина VII — VI в. до н.э. и развитый — V–IV вв. до н.э. (Плетнева, 2013, с. 101).

В своих первых публикациях Л.М. Плетнева, характеризуя культурную принадлежность, называет памятники V–III вв. до н.э. томскими. В 1978 г. Т.Н. Троицкая дала описание памятников этой культуры севера Новосибирского Приобья и на основании керамики поселения Кижирово-II ввела понятие «культура с керамикой томского (кижировского) типа» (Троицкая, 2000, с. 120; Троицкая, Назарова, 2001; Троицкая, Новиков, 2007, с. 97). В дальнейшем термин «кижировская культура» закрепляется в ряде публикаций и монографий новосибирских археологов (Троицкая, Бородовский, 1994, с. 71; Троицкая, Назарова, 1999; Дураков, 2001, с. 26). Сама Л.М. Плетнева (1994а, с. 310; 2001, с. 210–212; 2012, с. 3) использует термин «шеломокская культура», считая, что целесообразнее называть данное культурное образование по однослойному поселению Шеломок-II, а не Кижирово, которое содержит разновременные материалы (Плетнева, 2001, с. 211).

Курганный могильник Шеломок-I расположен на территории Томского района Томской области в урочище Шеломок. Памятник выявлен И.Ж. Рагимхановой в ходе археологической разведки в 2017 г. При археологическом изучении могильника в 2018, 2019 и 2021 гг. исследовано 11 погребений, три из которых можно отнести к разряду воинских. В результате раскопок получено значительное количество находок, включающих в том числе предметы вооружения. Все они происходят из разграбленных погребений. Очевидно, это произошло еще в древности, когда фиксировались надмогильные сооружения. Об этом свидетельствует то, что грабители нарушили только верхнюю часть костяка. Вероятно, грабителей интересовали предметы, расположенные в верхней части погребений, поэтому все помещенные в погребения предметы вооружения в нижней части сохранились.

По совокупности найденных артефактов курганный могильник Шеломок-I датирован IV–II вв. до н.э.

В Томском Приобье, как и во всем скифо-сибирском мире, было распространено оружие дистанционного и ближнего боя. В археологических материалах, полученных с памятников раннего железного века (Степановской коллекции, Савинского курган-

ного могильника, поселений Самусь-II и Шеломок-II, могильника у устья М. Киргизки, а также случайных находок), дистанционное оружие представлено наконечниками стрел и бронзовыми моделями лука. Оружие ближнего боя представлено кинжалами, боевым топором, моделью чекана и кистенем (Плетнева, 1994б, с. 22–34; 2014).

Результаты

Наконечники стрел. В Томском Приобье выделены две группы наконечников: бронзовые черешковые и втульчатые и костяные черешковые (Плетнева, 2014).

Бронзовые наконечники стрел в курганном могильнике Шеломок-I представлены всего тремя экземплярами. Первый наконечник — черешковый, трехлопастный, с опущенными гранями. Размер 5,4 см, длина лопасти 2,9 см, длина черешка 2,5 см (рис. 1.-1). Второй наконечник — черешковый, трехлопастный. Общий размер 4,7 см, длина лопасти 2,5 см, длина черешка 2,2 см (рис. 1.-2). Третий — черешковый, трехлопастный, со скрытой втулкой. Общая длина 7 см. Жальца косо срезаны (рис. 1.-3).

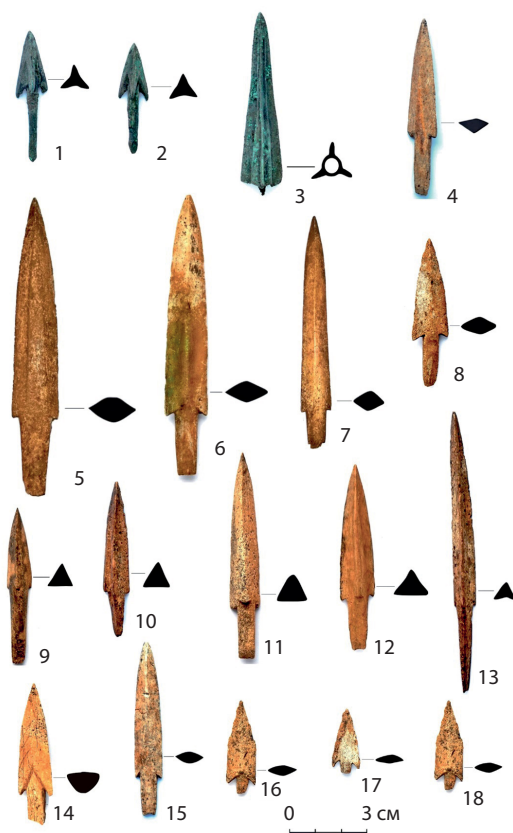


Рис. 1. Курганный могильник Шеломок-I:
1–3 — бронзовые наконечники стрел; 4–18 — костяные наконечники стрел

Fig. 1. The burial mound of Shelomok I:
1–3 — bronze arrowheads; 4–18 — bone arrowheads

Ранее в Томском Приобье было обнаружено шесть костяных наконечников стрел: Савинский курганный могильник — один, поселения Самусь-II — три, Шеломок-II — два (Плетнева, 2014). В курганном могильнике Шеломок-I найдено 39 костяных наконечников. Все они черешковые. Длина наконечников стрел варьируется в пределах 2,2–16 см. Их можно разделить на четыре типа.

1. Черешковые трехгранные — 17 экз. (рис. 1.-9–13).
2. Черешковые ромбовидные — 16 экз. (рис. 1.-4–8).
3. Черешковые плоские ромбовидные — 6 экз. (рис. 1.-15–18).
4. Черешковый с гладким овальным пером — 1 экз. (рис. 1.-14).

Почти все наконечники располагались между ног погребенных, остриями к стопам ног. По их компактному расположению можно предположить, что они были помещены в могилу в колчане или горите.

Луки. Материальных остатков луков этого периода в Томском Приобье археологически не зафиксировано, поэтому о их особенностях мы можем судить только по бронзовым моделям. Десять из них происходят из Степановской коллекции и один — из курганного могильника Шеломок-I (рис. 2.-4). Все экземпляры отлиты в двустворчатой форме. Модель из курганного могильника Шеломок-I шириной 2,5 см, высотой 7 см с выгнутой серединой (М-образной формы), концы лука загнуты (рис. 2.-2). Модель имеет сквозные отверстия в ручке и тетиве. Вероятно, в такие модели луков были вставлены миниатюрные стрелы (Плетнева, 2014).

Бронзовый вток. Размеры: 6,8×3,6×2,9 см. Вток, обнаруженный в погребении 1 курганного могильника Шеломок-I, имеет трапециевидно-овальную форму, продольное сечение — клиновидное, поперечное сечение — овальное (рис. 2.-1). Край венчика гладкий, с двух сторон имеются отверстия для крепления к древку. В качестве креплений использованы костяные гвозди. Во втоке сохранился фрагмент древка. Он обнаружен в погребении 1 у правого колена юноши 17–18 лет. Очевидно, что рядом с погребенным вдоль правой руки был положен чекан или клевец.

Колчанный крюк. Колчанный крюк из кости (рис. 2.-3) обнаружен в погребении №1 у правого колена юноши 17–18 лет. Рядом размещался набор костяных наконечников стрел. Вероятно, между ног погребенного располагался колчан или горит (основа футляра полностью истлела). Стрелы в нем были помещены остриями к стопам ног. Общая длина предмета — 4,8 см. Конец крепления представляет собой расширяющуюся к концу пластину с круглым отверстием. Основание крюка выполнено в виде прогнутой пластины, имеющей овальное поперечное сечение.

В погребениях Верхнего Приобья учтено свыше 30 крючков. Наиболее ранние из них относятся ко 2-й половине VI — рубежу V в. до н.э. Это роговой крючок из погребения МГК-I и два крючка, бронзовый литой и кованый железный, из Новообинского клада (Могильников, 1997, с. 57).

Костяная панцирная пластина. Пластина имеет четыре отверстия. Одна из сторон украшена мелкими зубчиками. Размер изделия 7,4×3,4 см (рис. 2.-4). Панцирная пластина с курганного могильника Шеломок-I является единственным экземпляром фрагмента защитного доспеха шеломокской культуры. Для типологического анализа пластины раннего железного века Томского Приобья использована классификация панцирных

пластин В.В. Горбунова. По данной классификации панцирная пластина с курганного могильника Шеломок-I относится к группе I (костяные, роговые), разряду I (ламеллярные), разделу I (вертикальные), отделу V (с угловыми отверстиями (отверстия служили как для крепления пластин в полосу, так и для крепления между полосами), типу б (прямоугольные), варианту а) — с четырьмя отверстиями по углам (Горбунов, 1999).

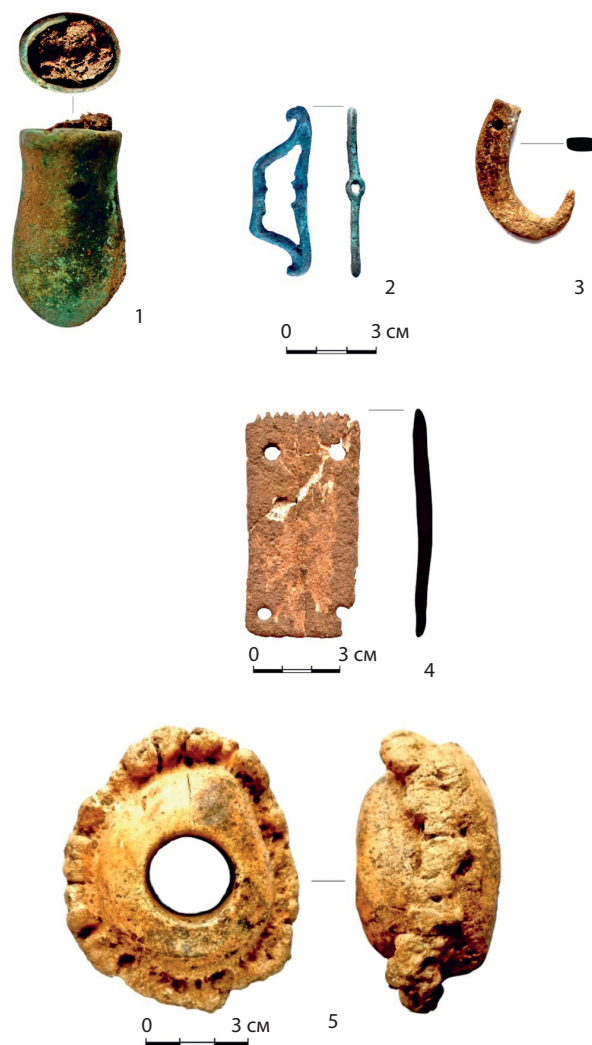


Рис. 2. Курганный могильник Шеломок-I:
1 – вток; 2 – модель лука; 3 – крюк; 4 – панцирная пластина; 5 – булава
(1, 2 – бронза, 3–5 – кость)

Fig. 2. The burial mound of Shelomok-I:
1 – butt; 2 – bow model; 3 – hook; 4 – armor plate; 5 – mace
(1, 2 – bronze, 3–5 – bone)

Размеры панцирной пластины составляют 7,4×3,4×0,4 см (рис. 2.-4). Пластина обнаружена на краю силосной ямы, при рытье которой, вероятно, было разрушено погребение. Рядом с пластиной обнаружены костяной наконечник стрелы и кости кистей рук.

Следует отметить, что одна из сторон панцирной пластины с курганного могильника Шеломок-I украшена мелкими зубчиками. Аналогичные виды пластин в комплексах синхронных соседних культур автору статьи неизвестны.

Булава. Булава обнаружена в положении *in situ* в погребении 3 у правой бедренной кости юноши 17–18 лет. Она выполнена из основания рога (розетки) лося. Размер 8,5×7 см. В центре имеется отверстие диаметром 2,5 см. Наличие фаланг правой руки в районе ее расположения свидетельствует о том, что, возможно, рука погребенного находилась на булаве. Наличие у погребенного подобного вооружения свидетельствует о его особом социальном статусе. Ближайший и пока единственный близкий аналог булавы из распиленного и просверленного рога лося обнаружен в материалах Новотроицкого I могильника из Барнаульского Приобья (Могильников, 1997, с. 58).

Заключение

Вооружение населения Томского Приобья раннего железного века является характерным для культур скифского времени. В курганном могильнике Шеломок-I представлено вооружение как дистанционного, так и ближнего боя. Все погребения, которые можно назвать воинскими, были снабжены стрелами. В среднем их количество в одном погребении составляет 11 стрел. В одном случае по наличию колчанного крюка можно говорить о наличии в погребении горита из органических материалов. В то же время находка модели лука дает основание предположить, что в погребение могла помещаться его миниатюрная модель. В двух случаях зафиксировано наличие оружия ближнего боя. Об одном из них мы можем судить по наличию втока, который служил защитой от расщепления нижней части древка для чекана или клевца. Наличие в одном из погребений булавы является нетривиальной находкой и маркирует особый социальный статус погребенного.

Защитное вооружение представлено всего одним предметом — костяной панцирной пластиной. Очевидно, это может свидетельствовать о том, что защитный доспех не получил широкого распространения у воинов шеломокской культуры или, вероятно, для его изготовления использовались другие органические материалы.

СПИСОК ИСТОЧНИКОВ

Горбунов В.В. Панцири раннего железного века на Алтае // Итоги изучения скифской эпохи Алтая и сопредельных территорий. Барнаул: Изд-во Алт. ун-та, 1999. С. 47–55.

Дураков И.А. Цветная металлообработка раннего железного века: автореферат дис. ... канд. ист. наук. Новосибирск, 2001. 26 с.

Могильников В.А. Население Верхнего Приобья в середине — второй половине I тысячелетия до н.э. М. : Пущинский научный центр РАН, 1997. 196 с.

Плетнева Л.М. Керамика Томского Приобья эпохи раннего железа // Из истории Сибири. Вып. 7. Томск: Изд-во Том. ун-та, 1973. С. 129–151.

Плетнева Л.М. Томское Приобье в конце VIII–III вв. до н.э. Томск: Изд-во Том. ун-та, 1977. 142 с.

Плетнева Л.М. Поселения и постройки эпохи средневековья. Постройки // Очерки культурогенеза народов Западной Сибири. Т. I, кн. 1. Поселения и жилища. Томск : Изд-во Том. ун-та, 1994а. 398 с.

Плетнева Л.М. Савинский курганный могильник — памятник раннего железного века // Северск. История и современность. Томск : Изд-во Том. ун-та, 1994б. С. 22–34.

Плетнева Л.М. Шеломокская культура // Народы и культуры Томско-Нарымского Приобья. Томск : Изд-во Том. ун-та, 2001. С. 210–211.

Плетнева Л.М. Предметы скифо-сибирского звериного стиля из Томского Приобья. Томск: Издательство ТГПУ, 2012. 190 с.

Плетнева Л.М. Предметы конского снаряжения по материалам шеломокской культуры (Томское Приобье) // Вестник Томского государственного педагогического университета. 2013. Вып. 7 (135). С. 101–107.

Плетнева Л.М. Оружие шеломокской культуры // Известия Алтайского государственного университета. Серия: История, Политология. 2014. №4/2 (84). С. 181–189.

Троицкая Т.Н. Характер взаимосвязей кулайской культуры с культурами большереченской общности // Пятые исторические чтения памяти Михаила Петровича Грязнова. Омск : Изд-во ОмГУ, 2000. С. 120.

Троицкая Т.Н., Бородавский А.П. Большереченская культура лесостепного Приобья. Новосибирск: Наука, 1994. 184 с.

Троицкая Т.Н., Назарова О.Е. Еще раз о кижировской культуре // Итоги изучения скифской эпохи Алтая и сопредельных территорий. Барнаул : Изд-во Алт. ун-та, 1999. С. 199–203.

Троицкая Т.Н., Назарова О.Е. Некоторые аспекты происхождения большереченской культурной области // Пространство культуры в археолого-этнографическом измерении. Западная Сибирь и сопредельные территории. Томск : Изд-во Том. ун-та, 2001. С. 303–305.

Троицкая Т.Н., Новиков А.В. Скифо-сибирский мир. Новосибирск : Академическое издательство «Гео», 2007. 142 с.

REFERENCES

Gorbunov V.V. Shells of the Early Iron Age in Altai. In: Results of the Study of the Scythian Epoch of Altai and Adjacent Territories. Barnaul : Izd-vo Alt. un-ta, 1999. Pp. 47–55. (*In Russ.*)

Durakov I.A. Non-ferrous Metalworking of the Early Iron Age: Abstract for the Degree of Candidate of Historical Sciences. Novosibirsk, 2001. 26 p. (*In Russ.*)

Mogilnikov V.A. The Population of the Upper Ob Region in the Middle — Second Half of the 1st Millennium BC. Moscow : Pushchinskij nauchnyj centr RAN, 1997. 196 p. (*In Russ.*)

Pletneva L.M. Ceramics of the Tomsk Ob Region of the Early Iron Age. In: From the History of Siberia. Issue 7. Tomsk : Izd-vo Tom. un-ta, 1973. Pp. 129–151. (*In Russ.*)

Pletneva L.M. Tomsk Priobye at the End of the 8th–3rd Centuries BC Tomsk : Izd-vo Tom. un-ta, 1977. 142 p. (*In Russ.*)

Pletneva L.M. Settlements and Buildings of the Middle Ages. Buildings. In: Essays on the Cultural Genesis of the Peoples of Western Siberia. Vol.. I, Book 1. Settlements and Dwellings. Tomsk : Izd-vo Tom. un-ta, 1994a. 398 p. (*In Russ.*)

Pletneva L.M. Savinsky Burial Mound — a Site of the Early Iron Age. In: Seversk. History and Modernity. Tomsk : Izd-vo Tom. un-ta, 1994b. Pp. 22–34. (*In Russ.*)

Pletneva L.M. Shelomok Culture. In: Peoples and Vultures of the Tomsk-Narym Ob Region. Tomsk : Izd-vo Tom. un-ta, 2001. Pp. 210–211. (*In Russ.*)

Pletneva L.M. Objects of the Scythian-Siberian Animal Style from the Tomsk Ob Region. Tomsk : Izdatel'stvo TGPU, 2012. 190 p. (*In Russ.*)

Pletneva L.M. Items of Horse Equipment Based on the Materials of the Shelomok Culture (Tomsk region). *Vestnik Tomskogo gosudarstvennogo pedagogicheskogo universiteta = Bulletin of Tomsk State Pedagogical University*. 2013;7(135):101–107. (*In Russ.*)

Pletneva L.M. Weapons of the Shelomok culture. *Izvestiya Altajskogo gosudarstvennogo universiteta. Seriya: Istorija, Politologiya = News of Altai State University. Series: History, Political Science*. 2014;4/2(84):181–189. (*In Russ.*)

Troitskaya T.N. The Nature of the Interrelations of the Kulai Culture with the Cultures of the Bolsherechensk Community. In: Fifth Historical Readings in Memory of Mikhail Petrovich Gryaznov. Omsk : Izd-vo OmGU, 2000. P. 120. (*In Russ.*)

Troitskaya T.N., Borodovsky A.P. Bolsherechenskaya Culture of the Forest-Steppe Ob Region. Novosibirsk : Nauka, 1994. 184 p. (*In Russ.*)

Troitskaya T.N., Nazarova O.E. Once Again about the Kizhirov Culture. In: Results of the Study of the Scythian Epoch of Altai and Adjacent Territories. Barnaul : Izd-vo Alt. un-ta, 1999. Pp. 199–203.

Troitskaya T.N., Nazarova O.E. Some Aspects of the Origin of the Bolsherechenskaya Cultural Region. In: The Space of Culture in the Archaeological and Ethnographic Dimension. Western Siberia and Adjacent Territories. Tomsk : Izd-vo Tom. un-ta, 2001. Pp. 303–305.

Troitskaya T.N., Novikov A.V. The Scythian-Siberian World. Novosibirsk : Akademicheskoe izdatel'stvo «Geo», 2007. 142 p.

ИНФОРМАЦИЯ ОБ АВТОРЕ / INFORMATION ABOUT THE AUTHOR

Рагимханова Ирма Жавиддиновна, аспирант кафедры археологии, этнографии и музеологии Алтайского государственного университета, Барнаул, Россия.

Irma Zh. Ragimkhanova, Graduate Student, Department of Archaeology, Ethnography and Museology, Altai State University, Barnaul, Russia.

Статья поступила в редакцию 09.05.2023;

одобрена после рецензирования 28.05.2023;

принята к публикации 31.05.2023.

The article was submitted 09.05.2023;

approved after reviewing 28.05.2023;

accepted for publication 31.05.2023.