

Научная статья / Research Article

УДК 902.01:902.6

[https://doi.org/10.14258/tpai\(2023\)35\(4\).-03](https://doi.org/10.14258/tpai(2023)35(4).-03)

EDN: WILDSK

РОЛЬ ПАМЯТНИКА ОСТРОВ НЯША-I В ПОСТРОЕНИИ КУЛЬТУРНО-ХРОНОЛОГИЧЕСКОЙ СХЕМЫ НИЖНЕГО ПРИТОМЬЯ

Юлия Константиновна Квасница^{1*},
Дмитрий Александрович Бычков², Асап Алексеевич Идимешев³

¹Томский государственный университет, Томск, Россия;
ju.kvasnitsa@yandex.ru, <https://orcid.org/0009-0004-8958-3915>

²Институт археологии и этнографии СО РАН, Новосибирск, Россия;
bda.nsk@yandex.ru, <https://orcid.org/0000-0002-7646-9740>

³Томский государственный педагогический университет, Томск, Россия;
asap.i@mail.ru, <https://orcid.org/0000-0002-6151-4625>

*Автор, ответственный за переписку

Резюме. В статье впервые представлены результаты исследования выявленного в 2021 г. памятника Остров Няша-I, расположенного на севере Нижнего Притомья. Проанализирована стратиграфическая ситуация на памятнике, сделан вывод о его однослойности. Приведены предварительные результаты культурно-хронологической атрибуции керамического комплекса памятника, позволившие выявить одновременность залегания новокузковского и игрековского типов керамики. Приведены две AMS-даты, полученные по углю из культуросодержащего слоя, и две AMS-даты, полученные по нагару на керамике. Отмечено существенное удревнение последних, интерпретированное авторами статьи как следствие влияния пресноводного резервуарного эффекта. Это, в совокупности с наличием в однослойном памятнике материалов двух культурных традиций, позволило поднять вопросы о возможной удревненности большинства дат, имеющих для памятников неолита энеолита Томского-Чулымского Приобья, и о необходимости пересмотра культурно-хронологической схемы обозначенного региона. С опорой на абсолютные даты памятник Остров Няша-I датирован концом 1-й — 2-й четвертью V тыс. до н.э. и отнесен авторами к периоду позднего неолита. Отмечена особая роль памятника в построении культурно-хронологической схемы Нижнего Притомья и необходимость его дальнейшего исследования.

Ключевые слова: неолит, Нижнее Притомье, радиоуглеродное датирование, пресноводный резервуарный эффект, культурно-хронологическая схема, Остров Няша-I

Благодарности: работа выполнена в рамках проекта НИР ИАЭТ СО РАН FWZG-2022-0007 «Геохронология культурно-исторических процессов в плейстоцене-голоцене Северной Азии на основе комплексного исследования геoarхеологических объектов».

Для цитирования: Квасница Ю.К., Бычков Д.А., Идимешев А.А. Роль памятника Остров Няша-I в построении культурно-хронологической схемы Нижнего Притомья // Теория и практика археологических исследований. 2023. Т. 35, №4. С.43–59. [https://doi.org/10.14258/tpai\(2023\)35\(4\).-03](https://doi.org/10.14258/tpai(2023)35(4).-03)

THE ROLE OF THE OSTROV NYASHA-I SITE IN THE CONSTRUCTION OF THE CULTURAL AND CHRONOLOGICAL SCHEME OF THE LOWER TOM REGION

Yuliya K. Kvasnica^{1*}, Dmitriy A. Bychkov², Asap A. Idimeshev³

¹Tomsk State University, Tomsk, Russia;

ju.kvasnitsa@yandex.ru, <https://orcid.org/0009-0004-8958-3915>

²Institute of Archaeology and Ethnography of the Siberian Branch RAS, Novosibirsk, Russia;

bda.nsk@yandex.ru, <https://orcid.org/0000-0002-7646-9740>

³Tomsk State Pedagogical University, Tomsk, Russia;

asap.i@mail.ru, <https://orcid.org/0000-0002-6151-4625>

*Corresponding Author

Abstract. The article presents for the first time the results of the study of the site Ostrov Nyasha-I, located in the north of the Lower Tom region, discovered in 2021. The stratigraphic situation at the site is analyzed, and a conclusion is made about its single-layer nature. The preliminary results of the cultural and chronological attribution of the ceramic complex of the monument are presented, which allowed to reveal the simultaneous occurrence of the Novokuskovsky and Igrekovsky types of ceramics. Two AMS-dates obtained from charcoal from the culture-containing layer and two AMS-dates obtained from carbon deposits on ceramics are presented. According to the authors of the article, the freshwater reservoir effect leads to older the last dates. This fact, combined with the presence of materials from two cultural traditions in a single-layer site, allowed raising questions about the possible incorrectness of most of the dates available for Neolithic-Eneolithic sites of the Tomsk-Chulym Ob region, and the need to revise the cultural and chronological scheme of the designated region. Based on absolute dates, the site Ostrov Nyasha-I is dated to the end of the first — second quarter of the 5 millennium B.C. and attributed by the authors to the Late Neolithic period. The special role of the monument in the construction of the cultural and chronological scheme of the Lower Tom region and the need for its further research were noted.

Keywords: Neolithic, Lower Tom region, radiocarbon dating, freshwater reservoir effect, cultural and chronological scheme, Ostrov Nyasha-I

Acknowledgments: the work was carried out within the framework of the research project of the IAET SB RAS FWZG-2022-0007 “Geochronology of cultural and historical processes in the Pleistocene-Holocene of North Asia based on a comprehensive study of geoarchaeological objects”.

For citation: Kvasnica Yu.K., Bychkov D.A., Idimeshev A.A. The Role of the Ostrov Nyasha-I Site in the Construction of the Cultural and Chronological Scheme of the Lower Tom Region. *Teoriya i praktika arheologicheskikh issledovaniy = Theory and Practice of Archaeological Research*. 2023;35(4):43–59. (In Russ.). [https://doi.org/10.14258/tpai\(2023\)35\(4\).-03](https://doi.org/10.14258/tpai(2023)35(4).-03)

Введение

Памятники эпохи неолита Западной Сибири имеют особое значение для изучения неолита лесной и таежной зон Северной Евразии и понимания неолита как такового, так как обозначенный регион, с одной стороны, является периферией для первичных центров зарождения новокаменной эпохи, а с другой — демонстрирует довольно ранние следы проникновения неолитических традиций. Благодаря накопленным за последнее десятилетие радиоуглеродным датам известно, что керамика

на территории Западной Сибири появляется уже в конце VIII — начале VII тыс. до н.э. (Молодин и др., 2020, с. 78).

Между тем неолит Северной Азии в целом и Западной Сибири в частности изучен крайне неоднородно в силу различных причин. Ситуация в области изучения этого периода, сложившаяся на территории Нижнего Притомья, особенно в северной его части, демонстрирует явное отставание и дисбаланс по степени археологической изученности.

Формирование первых концепций о неолите Нижнего Притомья было положено работами М.Н. Комаровой в начале 1950-х гг. Датировав неолитом ряд погребений Томского могильника, М.Н. Комарова пришла к выводу об их принадлежности «к особой этнической группе, заселявшей район нижнего течения р. Томи и, возможно, верхней Оби», тем самым впервые высказав идею о существовании местной неолитической культуры (Комарова, 1952, с. 7–50). Предложенная М.Н. Комаровой региональная схема развития неолита претерпела в ходе дальнейшего исследования региона и получения новых данных немалые изменения, анализу которых посвящены отдельные подробные работы (обзор историографии см.: Марочкин, 2013а, 2013б), а потому останавливаться на них отдельно не будем.

К настоящему времени о материалах Нижнего Притомья, характеризующих неолит-энеолит, сложилось следующее представление. Эпоху неолита на обозначенной территории представляют изылинские (или завьяловские, по В.И. Молодину) комплексы, являющиеся ранним этапом существования верхнеобской неолитической культуры Верхнего Приобья (Молодин, 1977, с. 11–25; Зах, 2003, с. 146). Следующий хронологический этап представлен новокукусовскими и игрековскими комплексами, выделенными по материалам одноименных памятников (Косарев, 1974; 1981; Синицына, 1986; Кирюшин, 2002). Эпохально-хронологическое положение этих комплексов все еще оспаривается. Были высказаны аргументы как в пользу неолитической их принадлежности (Комарова, 1952; Матющенко, 1973, с. 60–61; Марочкин, 2014, с. 25), так и в пользу принадлежности к начальному периоду эпохи палеометалла (Косарев, 1974, с. 43–47; Молодин, 1977, с. 36–44; Кирюшин, 2004, с. 25–28). В территориальных рамках Верхнего Приобья предполагается синхронность кипринских и новокукусовских комплексов (Косарев, 1974, с. 63–64; Кирюшин, 2002); ирбинские материалы большинство исследователей склонны относить к эпохе раннего металла (Молодин, 1977; Зах, 2003). Ряд авторов указывают на отсутствие резкой типологической границы между кипринскими, ирбинскими и новокукусовскими комплексами, подчеркивая их генетическую связь, и предлагают объединить эти комплексы в кипринско-ирбинско-новокукусовский культурный массив (Марочкин, Юракова, 2014, с. 193). Кроме того, было высказано предположение о синхронном для Нижнего Притомья существовании игрековских и новокукусовских комплексов, что ставит вопрос о необходимости пересмотра линейной схемы развития неолита-энеолита региона (Марочкин, Юракова, 2014, с. 194–195).

Таким образом, можно сделать вывод, что к настоящему времени среди исследователей все еще не сложилось единой точки зрения на вопросы выделения и определения эпохально-хронологической принадлежности комплексов неолита — раннего металла Нижнего Притомья. И если в отношении изылинских (завьяловских) древностей в целом сформировалась общее представление о критериях их выделения и одно-

значной принадлежности к эпохе неолита, то в случае с новокусовскими и игрековскими комплексами ситуация все еще остается дискуссионной, что до сих пор не позволяет выстроить для древностей неолита — раннего металла региона достоверную хронологическую шкалу.

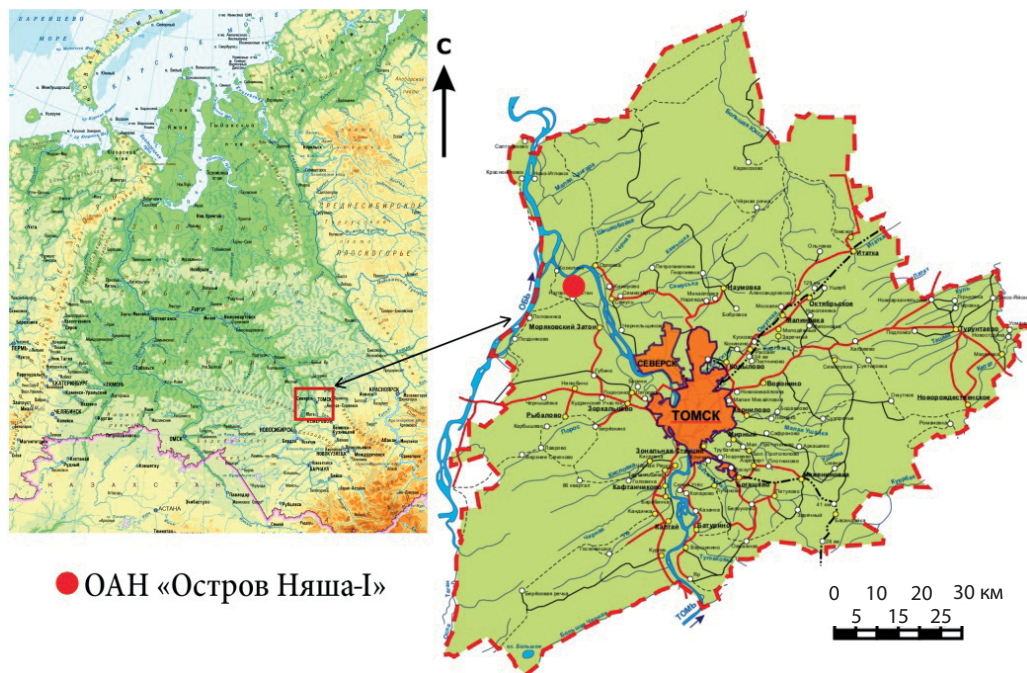


Рис. 1. Местоположение памятника Остров Няша-1

Fig. 1. Location of the Ostrov Nyasha-I site

Значительно затрудняет решение этой проблемы тот факт, что в распоряжении исследователей к настоящему времени все еще имеется крайне малое число абсолютных дат. С одной стороны, это связано с нехваткой стратифицированных памятников в Нижнем Притомье, с другой стороны, объясняется особыми почвенно-климатическими условиями региона, в которых органика в культурном слое памятников неолита практически не сохраняется, что делает актуальным поиск иных путей получения абсолютных дат. В условиях дефицита органических материалов одним из таких путей стало AMS-датирование по нагару с керамики. Другим методом, активно набирающим популярность, стало прямое датирование самой керамики (Кулькова, 2014). Однако полученные двумя этими путями абсолютные даты выявили новую проблему — проблему сопоставления результатов прямого датирования керамики и AMS-дат, определенных по нагару на ней (Мосин, Бобров, Марочкин, 2017, с. 66).

В последние годы в соседних регионах велась активная работа по накоплению и анализу новых данных, на их основе появлялись новые гипотезы, создавались новые концепции (см., напр.: Мосин, Бобров, Марочкин, 2017; Молодин и др., 2020). Существующие схемы развития неолита-энеолита Нижнего Притомья невозможно соотнести

ни с этими данными, ни с новыми концепциями ввиду явной утраты актуальности первых. Тем большую значимость в этом свете приобретают исследования новых памятников эпохи неолита Нижнего Притомья, материалы которых способны помочь в преодолении сложившегося дисбаланса, а также актуализировать уже известные данные в свете новых открытий.

Методы и материалы

Для решения обозначенных проблем авторами статьи в течение нескольких лет ведутся работы по выявлению новых памятников неолита на территории Томской области. Одним из выявленных в рамках этой работы памятников стал открытый в 2021 г. А.А. Идимешевым объект археологического наследия (ОАН) «Остров Няша-I».

ОАН «Остров Няша-I» расположен на правом берегу Иштанской протоки р. Томи, на западном берегу о. Няша, в верхней части склона русла водотока. Русловой склон примыкает к прирусловому валу, поросшему ивовыми кустами, по центру вала произрастает разнотравно-злаковый осиново-березняк с примесью ели. За прирусловым валом на острове начинается грядово-мочажинное лесное болото (рис. 1–2).

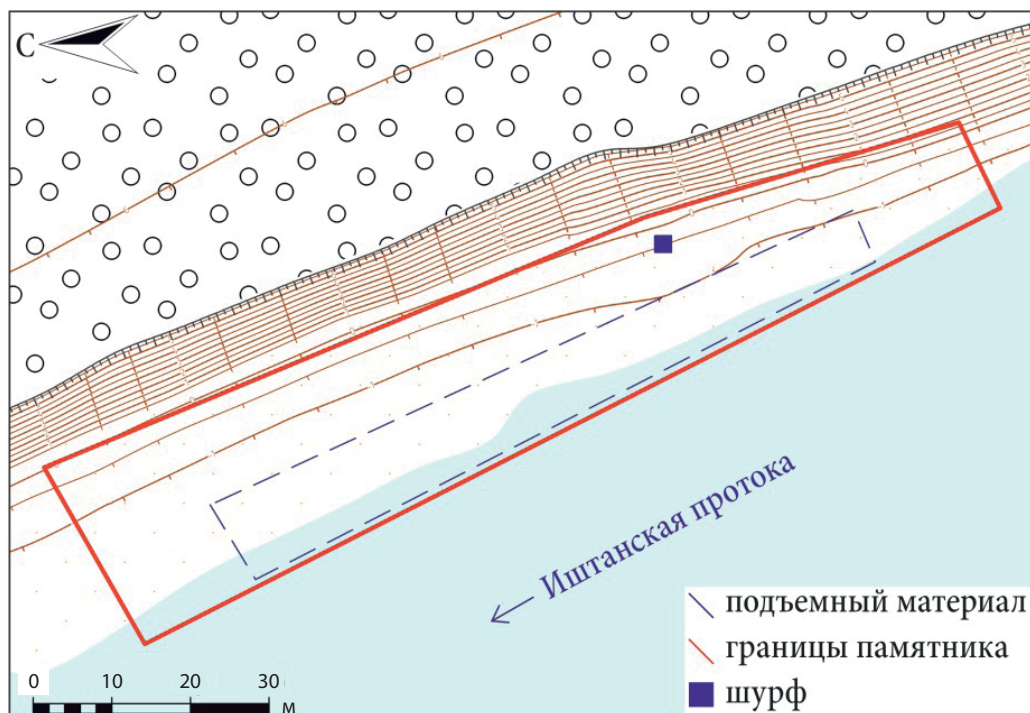


Рис. 2. Топографический план памятника Остров Няша-I

Fig. 2. Topographic plan of the Ostrov Nyasha-I site

Основанием для поиска данного памятника послужили материалы, хранящиеся в музее г. Северска: коллекция сборов с острова Няша в 1998 г. и пояснительная записка к коллекции, составленная С.И. Рудковским. Из пояснительной записки следует,

что сборы были произведены сотрудником муниципального учреждения «Археологическая инспекция» А.Г. Пыжьяновым на о. Няша на правом берегу Иштанской протоки напротив урочища Чердашный Лог в 2 км ниже по течению от дер. Нагорный Иштан в августе 1998 г. Отмечается, что в этот год был очень низкий уровень воды (Рудковский, 2009). Но, как выяснилось в ходе проведения археологической разведки 2021 г., место сбора подъемного материала было указано неточно, а ниже по течению реки было найдено три участка с экспонированными археологическими находками, которые были выделены как отдельные ОАН: «Местонахождение на о. Няша», «Остров Няша-I» и «Остров Няша-II». Вероятнее всего, археологическая коллекция музея г. Северска была собрана на территории всех трех памятников и содержат материалы различных культурно-хронологических этапов — от неолита до средневековья.

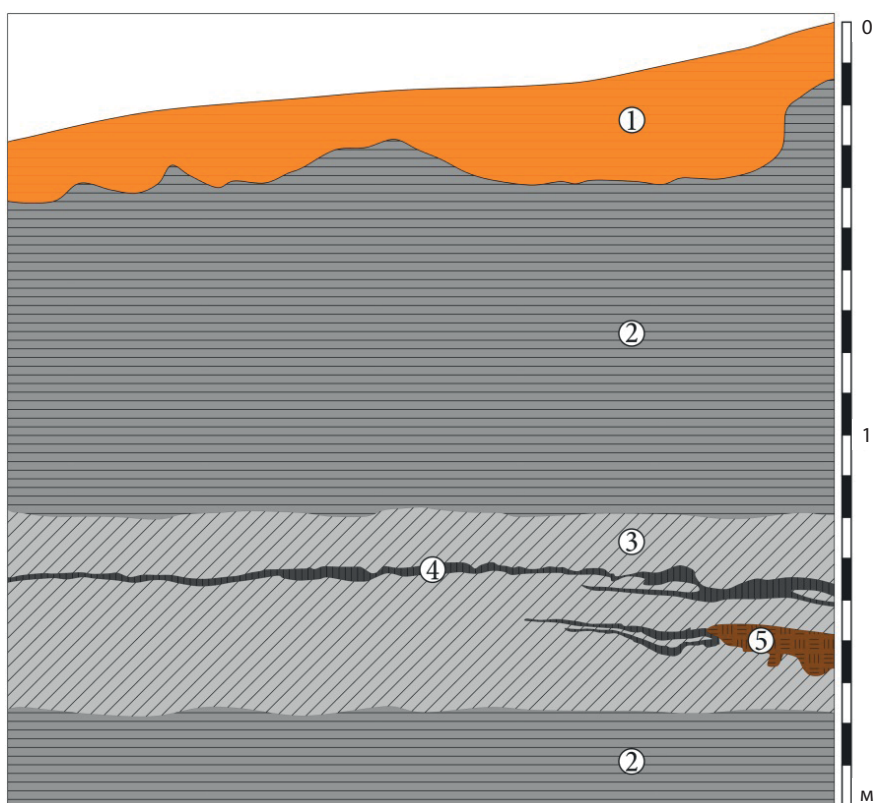


Рис. 3. Стратиграфия северного борта шурфа на памятнике Остров Няша-I: 1 — ожелезненная рыжая глина; 2 — серая глина; 3 — серая глина с прослойками серой супеси; 4 — гумусированная темно-серая супесь с углистыми прослойками; 5 — гумусированная коричневая супесь

Fig. 3. Stratigraphy of the northern side of the sondage on the site Ostrov Nyasha-I: 1 — hardened red clay; 2 — gray clay; 3 — gray clay with layers of gray sandy loam; 4 — humusized dark gray sandy loam with carbonaceous layers; 5 — humusized brown sandy loam

Остров Няша-I среди выделенных памятников занимает особое место как по количеству подъемного материала, так и в связи с тем, что все найденные находки относятся к периоду позднего неолита, что указывает на однослойность памятника. Подъемный материал был обнаружен на образовавшейся в связи с особенно глубокой меженью в августе-сентябре 2021 г. широкой площадке прирусловой отмели. Участок экспонирования артефактов имел протяженность около 90 м и ширину около 10 м. Археологические находки залежали на дневной поверхности в некотором отдалении от подножья прируслового вала, между склоном высокой поймы и зоной распространения подъемного материала фиксировалась полоса поверхности без находок, ширина которой составляла 6–14 м (рис. 2).

Стратиграфическая характеристика памятника. На участке между подножьем прируслового вала и зоной расположения подъемного материала был заложен шурф площадью 4 кв. м. Культуросодержащий горизонт мощностью 0,46–0,51 м залегает на глубине 1,18–1,69 м от дневной поверхности и соответствует слою серой глины с прослойками серой супеси, который перерезается слоями гумусированной темно-серой супеси с высокой концентрацией древесного угля и гумусированной коричневой супеси (рис. 3.-3-5). Его перекрывают и подстилают аллювиальные отложения серой глины (рис. 3.-2). В шурфе были обнаружены фрагменты керамических сосудов, изделия из камня и продукты его расщепления, а также мелкие неопределимые кальцинированные кости. Материалы из шурфа подтвердили однослойность памятника и его принадлежность к периоду позднего неолита.

По результатам полевых исследований можно выдвинуть две возможные версии интерпретации событий, которые привели к формированию зафиксированного культуросодержащего слоя на памятнике.

1. В период позднего неолита люди заселили прирусловой вал, так как высокая пойма не затапливалась или затапливалась редко. Через какой-то промежуток времени после того, как человек покинул участок расположения памятника, эта территория была подвержена эрозии вследствие размыва рекой. Это повлекло за собой разрушение и переотложение культурного слоя. На это указывает характеристика слоев: слой серой глины, который подстилает культуросодержащий горизонт, был сформирован на этапе монотонного гидрологического режима; позже режим реки стал пульсирующим, об этом свидетельствует слоистость пачки, в которой фиксируются следы жизнедеятельности человека; далее режим реки опять стал монотонным, вследствие чего слой с археологическим материалом стал перекрыт серой глиной. Со временем, связанным с пульсирующим этапом реки, стоит соотносить процесс размыва памятника. Следовательно, зафиксированный в шурфе культуросодержащий слой был переотложен в древности и перекрыт аллювиальными напластованиями.

2. Современная верхняя часть склона русла Иштанской протоки на участке расположения памятника была занята человеком в период позднего неолита, после смены режима воды с монотонного на более пульсирующий, на что указывает слоистость культуросодержащего горизонта. Слои глины и супеси соответствуют сезонности режима переноса осадков. Таким образом, люди селились на данном месте сезонно, когда участок не затапливался. После смены режима реки на более монотонный культу-

росодержащий слой был перекрыт слоем серой глины. Следовательно, зафиксированный в шурфе слой залегает *in situ*.

Стоит отметить, что расположение археологических памятников эпохи неолита в пойме в целом характерно для северной части Нижнего Притомья, в качестве примера стоит указать поселения Усть-Порос и Чердашный Лог (Кондрашов, 2002; Рудковский, 2007), и для других районов юга Западной Сибири (Молодин, Зах, 1979; Ширин, 2015, с. 30–31; Марочкин и др., 2021). Однако для более основательной характеристики стратиграфии памятника необходима закладка стратиграфических разрезов на прирусловом вале.

Культурно-хронологическая характеристика памятника. Керамический комплекс памятника Остров Няша-I включает 1599 фрагментов керамики: из них 125 фрагментов получены из шурфа (рис. 4.-1-2, 8) и 1473 — в результате сборов подъемного материала (рис. 4.-3-7, 9). Около 27% от всего числа фрагментов представлено венчиками сосудов. Наиболее близкие аналогии данный комплекс находит с керамикой Новокусковской неолитической стоянки и стоянок Игреково-I-II, расположенных в Томско-Чулымском Приобье (Косарев, 1981, с. 63–71; Синицына, 1991, с. 81–82).

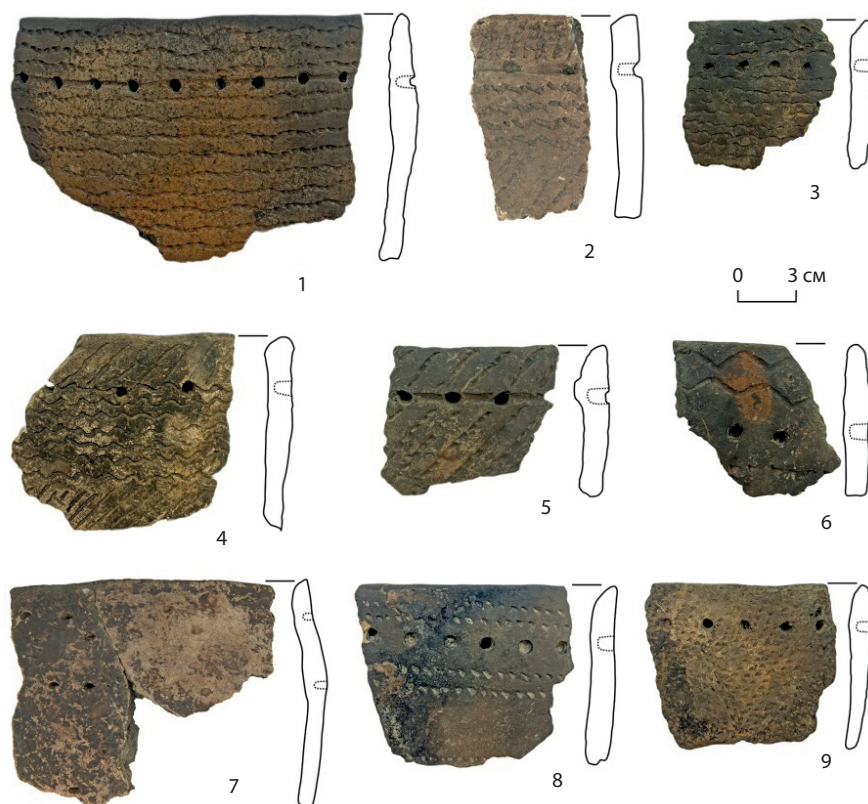


Рис. 4. Керамика памятника Остров Няша-I

Fig. 4. Ceramics of the Ostrov Nyasha-I site

Фрагменты керамики новокусовского типа принадлежат плоскодонным сосудам баночной формы; орнаментированы в отступающе-накольчатой и прочерченной техниках. Основными элементами орнамента являются горизонтальные и/или разнонаклонные прямые и волнистые линии, организованные в простые близко расположенные ряды или в треугольники; зона венчика часто дополнена глубоким желобком и/или рядом крупных ямок различных форм. Орнамент в большей части случаев покрывает всю поверхность сосуда, в том числе дно. Подобная орнаментация характерна и для керамических комплексов Барнаульско-Новосибирского Приобья, относимых как к кипринскому (позднему) этапу верхнеобской неолитической культуры, так и к ирбинскому этапу раннего металла (Молодин, 1977; Зах, 1988), однако, в отличие от названных комплексов, в материалах памятника Остров Няша-I отсутствуют фрагменты, орнаментированные гребенчатым штампом. На эту особенность новокусовского типа керамики указывал и М.Ф. Косарев (1981).

Фрагменты керамики игрековского типа представляют сосуды баночной формы с плоским дном; орнамент выполнен в накольчатой и отступающе-накольчатой технике. Основными элементами орнамента являются подтреугольные наколы, организованные в прямые (часто парные) горизонтальные линии; зона венчика в некоторых случаях дополнена рядом некрупных круглых ямок. Орнамент разряжен, большая часть тулова, как правило, не орнаментирована, что характерно для керамики второй орнаментальной группы стоянок Игреково-I и Игреково-II (Синицына, 1991, с. 82). Однако обращает на себя внимание тот факт, что в орнаментации сосудов игрековского типа Острова Няша-I также не зафиксировано использование гребенчатого штампа. Подобная ситуация отмечена и для игрековских сосудов памятника Старое Мусульманское Кладбище (Косарев, 1981, с. 70), но в материалах памятника Игреково-I процент сосудов, орнаментированных гребенчатым штампом, достигает 21,8% (Синицына, 1986, с. 105).

Стоит отметить, что часть фрагментов имеет признаки обоих культурных типов, что, помимо непосредственно стратиграфических наблюдений, подтверждает версию о единовременности существования памятника. Этот факт также с осторожностью позволяет предполагать смешение двух традиций, а одновременность залегания новокусовского и игрековского типов керамики, в свою очередь, уже сама по себе позволяет говорить о необходимости пересмотра линейной схемы развития неолита-энеолита Нижнего Притомья. Как было отмечено выше, положение о параллельном существовании двух культурных традиций неолита на территории Нижнего Притомья высказывалось и ранее (Марочкин, Юракова, 2014, с. 194–195), материалы памятника Остров Няша-I позволяют данное предположение подтвердить. Однако эта тема требует отдельного обстоятельного исследования.

В настоящей работе считаем необходимым подробнее остановиться на данных, полученных с помощью радиоуглеродного датирования материалов памятника. Имея редкую возможность сопоставить AMS-даты, полученные по нагару с керамики, и даты, полученные по углю из культуросодержащего слоя, авторы отобрали четыре образца, два из которых являлись нагаром на керамике новокусовского типа, обнаруженной в культуросодержащем слое шурфа (рис. 4.-1–2) (на фрагментах игрековского типа, обнаруженных в шурфе, нагар, к сожалению, не сохранился), другие два — древесны-

ми углями, происходящими из того же слоя (слой гумусированной темно-серой супеси с высокой концентрацией древесного угля) (рис. 3.-4). Выбор этих образцов был также обусловлен наличием гипотезы о том, что образцы нагара на керамике неолита Нижнего Притомья, в силу хозяйственно-экономических особенностей этого периода, с большой долей вероятности будут подвержены резервуарному эффекту и не могут считаться достоверными.

Результаты

С помощью AMS-датирования в ЦКП «Геохронология кайнозоя» Института археологии и этнографии СО РАН были получены следующие результаты. Радиоуглеродные даты по нагару в калиброванном значении дали широкий диапазон, укладывающийся во 2-ю — последнюю треть VI тыс. до н.э. Радиоуглеродные даты, полученные по образцам угля, позволяют датировать памятник концом 1-й — 2-й четвертью V тыс. до н.э. (табл.).

Результаты радиоуглеродного датирования образцов памятника Остров Няша-I **Results of radiocarbon dating of samples of the Ostrov Nyasha-I site**

Индекс лаборатории	Материал	Радиоуглеродный возраст (BP)	Калиброванная дата (cal BC/AD)	
			1σ	2σ
GV 03913	Нагар с фрагмента керамического сосуда	6667±41	5631–5555 (68,3%)	5662–5517 (91,6%) 5500–5483 (3,9%)
GV 03914	Нагар с фрагмента керамического сосуда	6204±40	5214–5205 (5,2%) 5177–5066 (63,1%)	5301–5251 (11,1%) 5224–5035 (84,4%)
GV 03915	Уголь древесный	5804±39	4716–4607 (68,3%)	4780–4752 (4,1%) 4728–4545 (91,4%)
GV 03916	Уголь древесный	5840±39	4784–4744 (20,6%) 4732–4675 (40,8%) 4633–4619 (6,9%)	4796–4589 (94,0%) 4567–4554 (1,4%)

Обсуждение

Разница между полученными данными по нагару и по углю, таким образом, составляет (в усредненных значениях) почти 600 лет, что ставит под сомнение достоверность результатов датирования одного или другого типа образцов. То небольшое количество дат, которое имеется у нас для Томско-Чулымского Приобья, определяет период существования новокусковских и игрековских комплексов в пределах V–IV тыс. до н.э. (Синицына, 2008; Марочкин, Юракова, 2014, с. 193; Мосин, Бобров, Марочкин, 2017, с. 71). Однако все эти даты получены или по нагару, или путем прямого датирования керамики. Известны лишь две даты, полученные по органике (бересте) для двух неолитических могил памятника Старое Мусульманское Кладбище, обе они, в калиброванных значениях, также укладываются в широкие рамки V–IV тыс. до н.э. (некалиброванные даты см.: Кирюшин, 1988; 1991). Исходя из этого мы видим значительное удревнение дат, полученных по нагару, что, вероятнее всего, стало результатом пресноводного резервуарного эффекта.

Существует значительное число работ, посвященных проблеме датирования нагара на керамике (см., например: Fischer A., Heinemeier J., 2003; Кулькова, 2014; Зайцева и др., 2016). В частности, Дж. Медоус отмечал, что, поскольку составляющие нагара определить по визуальным признакам мы не можем, остается неясным, откуда происходит углерод в нагаре и что мы на самом деле датируем. В зависимости от лабораторных методик на датировки могут влиять самые разные факторы: содержание в нагаре углерода из разных источников, формирование нагара из различных пищевых ингредиентов вследствие неоднократного использования сосуда для приготовления разнообразной пищи и т.д. Но основная проблема заключается в том, что мы не можем определить земной или водный характер ингредиентов в нагаре (Медоус, 2014, с. 42). При этом известно, что чем больше содержание водных ингредиентов в составе нагара, тем значительнее влияние пресноводного резервуарного эффекта (Кулькова и др., 2014, с. 33).

Заключение

На основе вышесказанного памятник Остров Няша-I датирован без учета дат, полученных по нагару, концом 1-й — 2-й четвертью V тыс. до н.э. Несмотря на дискуссионность эпохально-хронологической принадлежности новокусковских и игрековских комплексов, авторы статьи полагают, что современное состояние в области изучения данных комплексов, а также полученные абсолютные даты свидетельствуют в пользу их неолитического характера. Ввиду этого памятник Остров Няша-I отнесен к периоду позднего неолита.

Радиоуглеродные даты, полученные по древесному углю из слоя памятника Остров Няша-I, в целом коррелируют как с датами неолитических могил Старого Мусульманского Кладбища — второго (из двух) памятника севера Нижнего Притомья, для которого имеются абсолютные даты, так и с датами неолитических комплексов южной части Нижнего Притомья. Эти даты также вполне сопоставимы и с возрастом неолитических комплексов Томско-Чулымского Приобья. Тем не менее, поскольку значительная часть дат для памятников неолита в обозначенном регионе получена благодаря радиоуглеродному датированию нагара, мы можем предполагать, что имеющиеся в нашем распоряжении даты и построенная на их основании региональная хронологическая шкала могут быть некорректны в результате влияния пресноводного резервуарного эффекта, поправка на который для различных водоемов может варьироваться от 0 до 2000 лет (Кулькова и др., 2014, с. 33). В этом свете наличие в культуросодержащем слое памятника Остров Няша-I углей представляется достаточно важным, как и тот факт, что памятник является однослойным и при этом содержит в себе материалы двух разных культурных традиций. Это определяет значимость данного памятника для построения культурно-хронологической шкалы региона и требует его дальнейшего археологического исследования и научного осмысления уже полученных данных.

СПИСОК ИСТОЧНИКОВ

Зайцева Г.И., Скаковский Е.Д., Семенцов А.А., Лебедева Л.М., Бурова Н.Д., Ришко С.А. Химический состав углерод-содержащих компонентов неолитической керамики:

первые итоги // Радиоуглеродная хронология эпохи неолита Восточной Европы VII–III тыс. лет до н.э. Смоленск : Свиток, 2016. С. 32–37.

Зах В.А. О культурной принадлежности неолитических памятников Присалаирья и Приобья // Хронология и культурная принадлежность памятников каменного и бронзового веков Южной Сибири. Барнаул : Изд-во Алт. ун-та, 1988. С. 35–37.

Зах В.А. Эпоха неолита и раннего металла лесостепного Присалаирья и Приобья. Тюмень : Изд-во ИПОС СО РАН, 2003. 168 с.

Кирюшин Ю.Ф. Периодизация культур неолита и бронзы Верхнего и Среднего Приобья // Хронология и культурная принадлежность памятников каменного и бронзового Южной Сибири. Барнаул : Изд-во Алт. ун-та, 1988. С. 59–63.

Кирюшин Ю.Ф. Проблемы хронологии памятников энеолита и бронзы Южной Сибири // Проблемы хронологии и периодизации археологических памятников Южной Сибири. Барнаул : Изд-во Алт. ун-та, 1991. С. 43–47.

Кирюшин Ю.Ф. Энеолит и ранняя бронза юга Западной Сибири. Барнаул : Изд-во Алт. ун-та, 2002. 294 с.

Кирюшин Ю.Ф. Энеолит и бронзовый век южно-таежной зоны Западной Сибири. Барнаул : Изд-во Алт. ун-та, 2004. 295 с.

Комарова М.Н. Томский могильник, памятник истории древних племен лесной полосы Западной Сибири. М. : Изд-во АН СССР, 1952. С. 7–50 (МАИ. №24).

Кондрашов А.Н. Материалы исследований грунтового могильника Пыль-Карамо-1 и поселения Усть-Порос на севере Томской области // Материалы и исследования по истории Северо-Западной Сибири. Екатеринбург : Изд-во Урал. гос. ун-та, 2002. С. 63–69.

Косарев М.Ф. Древние культуры Томско-Нарымского Приобья. М. : Наука, 1974. 167 с.

Косарев М.Ф. Бронзовый век Западной Сибири. М. : Наука, 1981. 282 с.

Кулькова М.А. Радиоуглеродное датирование древней керамики // Самарский научный вестник. 2014. Т. 3, №3. С. 115–122.

Кулькова М.А., Мазуркевич А.Н., Нестеров Е.М., Синай М.Ю. Анализ стабильных изотопов углерода и радиоуглеродное датирование артефактов памятника эпохи неолита Сертея-II (Двинско-Ловатское междуречье) // Археология озерных поселений IV–II тыс. до н.э.: хронология культур и природно-климатические ритмы. СПб. : Периферия, 2014. С. 33–35.

Марочкин А.Г. Культурно-хронологические концепции неолита и раннего металла Верхнего Приобья в отечественной историографии 1970-х — начала 2010-х годов // Вестник Томского государственного педагогического университета. 2013а. №7 (135). С. 84–90.

Марочкин А.Г. Неолит и ранний металл Верхнего Приобья: истоки научного осмысления // Вестник Томского государственного педагогического университета. 2013б. №7 (135). С. 96–100.

Марочкин А.Г. Погребальная практика населения Верхнего Приобья в периоды неолита и энеолита (история изучения, структурный анализ и типология, проблемы

культурно-хронологической интерпретации): автореф. дис. ... канд. ист. наук. Кемерово, 2014. 33 с.

Марочкин А.Г., Сизев А.С., Юракова А.Ю., Гаврилов Д.А., Хайрулина К.Д. Стратиграфия поселения Писаная-4 в окрестностях Томской Писаницы // Проблемы археологии, этнографии, антропологии Сибири и сопредельных территорий. 2021. Т. 27. С. 511–519.

Марочкин А.Г., Юракова А.Ю. Материалы неолита-энеолита стоянки Долгая-1 (южные районы Нижнего Приобья) // Вестник Новосибирского государственного университета. Серия: История, филология. 2014. Т. 13, №3. С. 189–201.

Матющенко В.И. Древняя история населения лесного и лесостепного Приобья (неолит и бронзовый век). Ч. 1. Неолитическое время в лесном и лесостепном Приобье (Верхнеобская неолитическая культура) // Из истории Сибири. Вып. 9. Томск : Изд-во Том. ун-та, 1973. 149 с.

Медоус Д. Состав нагара и его влияние на значение датировок неолитической керамики // Археология озерных поселений IV–II тыс. до н.э.: хронология и природно-климатические ритмы. СПб. : Периферия, 2014. С. 42–44.

Молодин В.И. Эпоха неолита и бронзы лесостепного Обь-Иртышья. Новосибирск : Наука, 1977. 174 с.

Молодин В.И., Зах В.А. Геоморфологическое расположение памятников эпохи неолита и бронзы в бассейнах рек Оби, Ини, Оми и их притоках // Особенности естественно-географической среды и исторические процессы в Западной Сибири. Томск : Изд-во Том. ун-та, 1979. С. 51–53.

Молодин В.И., Мыльникова Л.Н., Нестерова М.С., Кобелева Л.С., Ненахов Д.А. Барабинская культура раннего неолита // Вестник Новосибирского государственного университета. Серия: История, филология. 2020. Т. 19, №7. С. 69–93.

Мосин В.С., Бобров В.В., Марочкин А.Г. Новые данные по хронологии неолита и эпохи раннего металла в лесостепной зоне Зауралья и Западной Сибири // Археология, этнография и антропология Евразии. 2017. Т. 45, №4. С. 65–73.

Рудковский И.В. Керамика поселения Чердашный Лог // Археология и этнография Приобья: Материалы и исследования. Вып. 1. Томск : Изд-во Том. гос. пед. ун-та, 2007. С. 92–102.

Рудковский С.И. Пояснительная записка к коллекции сборов с острова Няша (№6050) в Томском районе Томской области в 1998 г. Северск, 2009. 3 с. // Архив МБУ «Музей г. Северска».

Синицына Г.В. Игреково-I — памятник неолита в Среднем Приобье // Палеолит и неолит. Л. : Наука, 1986. С. 100–108.

Синицына Г.В. Неолитическая стоянка Игреково-II в Среднем Приобье // Краткие сообщения Института археологии. 1991. Вып. 203. С. 78–84.

Синицына Г.В. О хронологии стоянок Игреково-1 и Игреково-2 в Среднем Приобье // Время и культура в археолого-этнографических исследованиях древних и современных обществ Западной Сибири и сопредельных: проблемы интерпретации и реконструкции. Томск : Аграф-Пресс, 2008. С. 193–197.

Ширинов Ю.В. Материалы археологических разведок на р. Томи // Из кузнецкой старины. Вып. 6. Новокузнецк : Кузнецкая крепость, 2015. С. 4–75.

Fischer A., Heinemeier J. Freshwater reservoir effect in ^{14}C dates of food residue on pottery // *Radiocarbon*. 2003. Vol. 45, №3. Pp. 449–466.

REFERENCES

Zaitseva G.I., Skakovskii E.D., Sementsov A.A., Lebedeva L.M., Burova N.D., Rishko S.A. Chemical Composition of Carbon-contained Components in Neolithic Pottery. In: *Radiocarbon Neolithic Chronology of Eastern Europe in the 7th–3rd Millennium BC*. Smolensk : Svitok, 2016. Pp. 32–37. (*In Russ.*)

Zakh V.A. On the Cultural Affiliation of the Neolithic Sites of the Salair and Ob Regions. In: *Chronology and Cultural Affiliation of Sites of the Stone and Bronze Ages of Southern Siberia*. Barnaul : Izd-vo Alt. un-ta, 1988. Pp. 35–37. (*In Russ.*)

Zakh V.A. The Neolithic and Early Metal Ages of the Forest-Steppe Salair and Ob Regions. Tyumen : Izd-vo IPOS SO RAN, 2003. 168 p. (*In Russ.*)

Kiryushin Yu.F. Periodization of Neolithic and Bronze Age Cultures of the Upper and Middle Ob Regions. In: *Chronology and Cultural Affiliation of Sites of the Stone and Bronze Ages of Southern Siberia*. Barnaul : Izd-vo Alt. un-ta, 1988. Pp. 59–63. (*In Russ.*)

Kiryushin Yu.F. Problems of the Chronology of Chalcolithic and Bronze Age Sites in Southern Siberia. In: *Problems of Chronology and Periodization of Archaeological Sites of Southern Siberia*. Barnaul : Izd-vo Alt. un-ta, 1991. Pp. 43–47. (*In Russ.*)

Kiryushin Yu.F. Eneolithic and Early Bronze Age of the South of Western Siberia. Barnaul : Izd-vo Alt. un-ta, 2002. 294 p. (*In Russ.*)

Kiryushin Yu.F. Eneolithic and Bronze Age of the Southern Taiga Zone of Western Siberia. Barnaul : Izd-vo Alt. un-ta, 2004. 295 p. (*In Russ.*)

Komarova M.N. Tomsk Burial Ground, a Monument to the History of the Ancient Tribes of the Forest Belt of Western Siberia.. Moscow : Izd-vo AN SSSR, 1952. Pp. 7–50. (MAI. No. 24). (*In Russ.*)

Kondrashov A.N. Research Materials from the Pyl-Karamo-1 Soil Burial Ground and the Ust-Poros Settlement in the North of the Tomsk Region. In: *Materials and Research on the History of North-Western Siberia*. Yekaterinburg : Izd-vo Ural. gos. un-ta, 2002. Pp. 63–69. (*In Russ.*)

Kosarev M.F. Ancient Cultures of the Tomsk-Narym Ob Region. Moscow : Nauka, 1974. 167 p. (*In Russ.*)

Kosarev M.F. Bronze Age of Western Siberia. Moscow : Nauka, 1981. 282 p. (*In Russ.*)

Kulkova M.A. Radiocarbon Dating of Ancient Pottery. *Samarskij nauchnyj vestnik = Samara Journal of Science*. 2014;3(3):115–122. (*In Russ.*)

Kulkova M.A., Mazurkevich A.N., Nesterov E.M., Sinai M.Y. The Analysis of Stable Isotopes and Radiocarbon Dating of Artefacts of the Neolithic Site Serteya-II (Dvina-Lovat' interfluvium). In: *Archaeology of Lake Settlements 4th — 2nd Mill. BC: Chronology of Cultures, Environment and Palaeoclimatic Rhythms*. Saint-Petersburg : Periferiya, 2014. Pp. 33–35. (*In Russ.*)

Marochkin A.G. The Cultural and Historical Concept of the Neolithic and Early Metal of the Upper Ob Basin in the National Historiography of the 1970s — the Beginnings of the 2010s. *Vestnik Tomskogo gosudarstvennogo pedagogicheskogo universiteta = Tomsk State Pedagogical University Bulletin*. 2013a;7(135):84–90. (*In Russ.*)

Marochkin A.G. Neolithic and Early Metal Upper Ob: Origins of Scientific Understanding. *Vestnik Tomskogo gosudarstvennogo pedagogicheskogo universiteta = Tomsk State Pedagogical University Bulletin*. 2013b;7(135):96–100. (In Russ.)

Marochkin A.G. Funeral Practice of the Population of the Upper Ob Region during the Neolithic and Eneolithic Periods (history of study, structural analysis and typology, problems of cultural and chronological interpretation): Abstract Dis. ... Cand. of Historical Sciences. Kemerovo, 2014. 33 p. (In Russ.)

Marochkin A.G., Sizev A.S., Yurakova A.Yu., Gavrilov D.A., Khairulina K.D. Stratigraphy of the Pisanaya-4 Settlement near the Tomskaya Pisanitsa Petroglyphic Site. *Problemy arheologii, etnografii, antropologii Sibiri i sopredel'nyh territorij = Problems of Archaeology, Ethnography, Anthropology of Siberia and Neighboring Territories*. 2021;27:511–519. (In Russ.)

Marochkin A.G., Yurakova A.Yu. Neolithic-Eneolithic Findings from Dolgaya-1 Site (south of Lower Tom' region). *Vestnik Novosibirskogo gosudarstvennogo universiteta. Seriya: Istoriya, Filologiya = Vestnik NSU. Series: History and Philology*. 2014;13(3):189–201. (In Russ.)

Matyushchenko V.I. The Ancient History of the Population of the Forest and Forest-Steppe Ob region (Neolithic and Bronze Age). Part 1. Neolithic Time in the Forest and Forest-steppe Ob Region (Verhneobsкая Neolithic culture). In: From the History of Siberia. Issue 9. Tomsk : Izd-vo Tom. un-ta, 1973. 149 p. (In Russ.)

Meadows J. Food-crust Ingredients and Their Implications for the Chronology of Neolithic Pottery. In: Archaeology of Lake Settlements of the 4th — 2nd Mill. BC: Chronology of Cultures, Environment and Palaeoclimatic rhythms. Saint-Petersburg : Periferiya, 2014. Pp. 42–44. (In Russ.)

Molodin V.I. Neolithic and Bronze Ages of the Forest-Steppe Ob-Irtysh Region. Novosibirsk : Nauka, 1977. 174 p. (In Russ.)

Molodin V.I., Zakh V.A. Geomorphological Location of Neolithic and Bronze Age Sites in the Basins of the Ob, Inya, Om Rivers and Their Tributaries. In: Features of the Natural-Geographical Environment and Historical Processes in Western Siberia. Tomsk : Izd-vo Tom. un-ta, 1979. Pp. 51–53. (In Russ.)

Molodin V.I., Mylnikova L.N., Nesterova M.S., Kobeleva L.S., Nenakhov D.A. Baraba Culture of Early Neolithic Period. *Vestnik Novosibirskogo gosudarstvennogo universiteta. Seriya: Istoriya, Filologiya = Vestnik NSU. Series: History and Philology*. 2020;19(7):69–93. (In Russ.)

Mosin V.S., Bobrov V.V., Marochkin A.G. New Absolute Dates for the Trans-Uralian and Western Siberian Neolithic. *Arheologiya, etnografiya i antropologiya Evrazii = Archaeology, Ethnology and Anthropology of Eurasia*. 2017;45(4):65–73. (In Russ.)

Rudkovsky I.V. The Pottery from the Cherdashny Log Settlement. In: Archaeology and Ethnography of the Ob Region: Materials and Research. Issue 1. Tomsk : Izd-vo Tom. gos. ped. un-ta, 2007. Pp. 92–102. (In Russ.)

Rudkovsky S.I. Explanatory Note to the Collection from Nyasha Island (№6050) in the Tomsk District of the Tomsk Region in 1998. Seversk, 2009. 3 p. In: Archive of the Seversk Museum. (In Russ.)

Sinitsina G.V. Igrekovo-I — a Neolithic Site in the Middle Ob Region. In: Paleolithic and Neolithic. Leningrad : Nauka, 1986. Pp. 100–108. (In Russ.)

Sinitsina G.V. Neolithic Site Igrekovo II in the Middle Ob Region. *Kratkie soobshcheniya Instituta arheologii = Brief Communications of the Institute of Archaeology*. 1991;203:78–84. (In Russ.)

Sinitsina G.V. On the Chronology of the Igrekovo 1 and Igrekovo 2 Sites in the Middle Ob Region. In: *Time and Culture in Archaeological and Ethnographical Research of Ancient and Modern Societies of Western Siberia and Adjacent Territories: the Problems of Interpretation and Reconstruction*. Tomsk : Agraf-Press, 2008. Pp. 193–197. (In Russ.)

Shirin Yu.V. Materials of Archaeological Exploration on the Tom River. In: *From Kuznetsk Antiquity*. Issue 6. Novokuznetsk : Kuzneckaya krepost', 2015. Pp. 4–75. (In Russ.)

Fischer A., Heinemeier J. Freshwater Reservoir Effect in 14C Dates of Food Residue on Pottery. *Radiocarbon*. 2003;45(3):449–466.

ВКЛАД АВТОРОВ / CONTRIBUTION OF THE AUTHORS

Квасница Ю.К.: идея публикации, проведение историко-культурной атрибуции керамического комплекса памятника, обобщение и интерпретация аналитических данных, написание соответствующего раздела статьи.

Yu.K. Kvasnica: the idea of the publication, carrying out historical and cultural attribution of the ceramic complex of the site, generalization and interpretation of analytical data, writing the relevant section of the article.

Бычков Д.А.: проведение аналитического исследования полученных AMS-дат, составление таблицы.

D.A. Bychkov: conducting an analytical study of the received AMS dates, compilation of the table.

Идимешев А.А.: идея публикации, проведение аналитических исследований стратиграфии памятника, написание соответствующего раздела статьи, подготовка рисунков.

A.A. Idimeshev: the idea of the publication, conducting analytical studies of the stratigraphy of the site, writing the relevant section of the article, preparing illustrative material.

Конфликт интересов отсутствует / There is no conflict of interest.

ИНФОРМАЦИЯ ОБ АВТОРАХ / INFORMATION ABOUT THE AUTHORS

Квасница Юлия Константиновна, младший научный сотрудник лаборатории общей и сибирской лексикографии филологического факультета Томского государственного университета, Томск, Россия.

Yuliya K. Kvasnica, Junior Research Assistant, Laboratory of General and Siberian Lexicography of the Faculty of Philology, Tomsk State University, Tomsk, Russia.

Бычков Дмитрий Александрович, младший научный сотрудник Института археологии и этнографии Сибирского отделения РАН, Новосибирск, Россия.

Dmitrij A. Bychkov, Junior Research Assistant, Institute of Archaeology and Ethnography of the Siberian Branch RAS, Novosibirsk, Russia.

Идимешев Асап Алексеевич, старший преподаватель кафедры всеобщей истории, археологии и этнологии историко-филологического факультета Томского государственного педагогического университета, Томск, Россия.

Asap A. Idimeshev, Senior Lecturer, Department of World History, Archaeology and Ethnology of the Faculty of History and Philology, Tomsk State Pedagogical University, Tomsk, Russia.

*Статья поступила в редакцию 30.10.2023;
одобрена после рецензирования 07.11.2023;
принята к публикации 10.11.2023.
The article was submitted 30.10.2023;
approved after reviewing 07.11.2023;
accepted for publication 10.11.2023.*