

Научная статья / Research Article

УДК 903.54

[https://doi.org/10.14258/tpai\(2023\)35\(4\).-05](https://doi.org/10.14258/tpai(2023)35(4).-05)

EDN: YXVJSE

## ЗАХОРОНЕНИЯ В ЛОДКАХ У ПАЛЕОСЕЛЬКУПОВ

**Юрий Иванович Ожередов**

Чукотский филиал Северо-Восточного  
федерального университета им. М.К. Аммосова, Анадырь, Россия;  
[nohoister@gmail.com](mailto:nohoister@gmail.com), <https://orcid.org/0000-0002-4849-0745>

**Резюме.** В статье представлены результаты полевого и кабинетного изучения захоронений в лодках, оставленных нарымскими (южными) палеоселькупскими (XVI–XVII вв.). Рассматриваются погребальные сооружения, форма обнаруженных лодок и детали погребального и поминального обрядов. За основу исследования приняты выявленные и изученные автором находки из курганов №13 и 13А Кустовского могильника, оставленного представителями локально-диалектной группы *шиешгула*. В качестве сравнительного материала использованы опубликованные сведения об аналогичных ритуалах в других группах палеоселькупов. Захоронения совершены под небольшими насыпями в неглубоких ямах, предварительно обожженных перед установкой в них целых, не распиленных лодок — вместилищ для умерших. Днищами лодки опирались на бруски-подкладки. Ямы перекрывали дощатые настилы. Для погребения были использованы долбленные лодки двух типов: остроконечный *обласок* и долбленка с тупоконечной кормой. Форма *обласка* совпадает с этнографически зафиксированной шаманской лодкой *ронтык*, она же лодка для ухода умерших в загробный мир. Умершие уложены на спине, головой в корму, ногами вниз по течению реки.

**Ключевые слова:** нарымские палеоселькупы, захоронения в лодках, курган, обожженная яма, доски, перекрытие, сосуд

---

**Для цитирования:** Ожередов Ю.И. Захоронения в лодках у палеоселькупов // Теория и практика археологических исследований. 2023. Т. 35, №4. С. 83–112. [https://doi.org/10.14258/tpai\(2023\)35\(4\).-05](https://doi.org/10.14258/tpai(2023)35(4).-05)

---

## PALEO-SELKUPS' BURIAL IN BOATS

**Yuri I. Ozheredov**

Chukotka Branch of the North-Eastern  
Federal University Named after M.K. Ammosov, Anadir, Russia;  
[nohoister@gmail.com](mailto:nohoister@gmail.com), <https://orcid.org/0000-0002-4849-0745>

**Abstract.** The article presents the results of field and desk research of burials in boats left by the Narym (southern) Paleo-Selkup people (16<sup>th</sup>–17<sup>th</sup> centuries). It examines the burial structures, the form of the discovered boats, and details of burial and commemorative rituals. The study is based on the findings identified and studied by the author from mounds 13 and 13A of the Kustovsky burial ground, left by representatives of the locally-dialectal Shiyesgula group. Published data from paleoethnography and ethnography on similar rituals among other groups of Narym Paleo-Selkup people are used as comparative material. Burials were performed under small mounds in shallow pits, which were previously burned before the boats were placed in them as containers for the deceased in their entirety, without dismemberment. The boat bottoms were supported by beam supports, and the pits were covered

with wooden planks. Carved boats of two types were used for burial: a pointed prow and a blunt-sterned dugout. The form of the prow corresponds to the ethnographically documented shamanic boat called “rontyk,” which is also a boat for guiding the dead to the afterlife. The deceased were laid on their backs, with their heads in the stern and their feet downstream.”

**Keywords:** Narym Paleo-Selkups, boat burials, mound, burned pit, planks, covering, vessel

**For citation:** Ozheredov Yu.I. Paleo-Selkups' Burial in Boats. *Teoriya i praktika arheologicheskikh issledovaniy = Theory and Practice of Archaeological Research*. 2023;35(4):83–112. (In Russ.). [https://doi.org/10.14258/tpai\(2023\)35\(4\).-05](https://doi.org/10.14258/tpai(2023)35(4).-05)

**В**ведение  
Практика отправления умерших в загробный мир насчитывает множество способов, одним из которых является захоронение в лодке. Географически и культурологически данный ритуал охватывает широкий ареал культур и народов всех континентов, освоенных человеком, а хронология данного явления протянулась от неолита до современности (Голан, 1994, с. 51; Анучин, 1890, с. 72–104; Окладников, 1950, с. 233–234; Окладников, Запорожская, 1959, с. 99–101, 102; Фробениус, 1914, с. 97, 187). В этнографии Западной Сибири отмечен целый ряд этносов, применявших данный способ вплоть до недавних дней. Не последнее место в этом ряду занимают селькупы обеих географических групп — южной нарымской и северной тазовско-туруханской. А также их средневековые предшественники, именуемые *палеоселькупы*, близость с которыми зафиксирована по хронологической, культурной и антропологической характеристикам. Это прямые предки современных селькупов и предтечи этнографически зарегистрированной культуры. А.И. Боброва называет их праселькупами, памятники которых принадлежат средневековью, а с XVII в. появляются памятники, оставленные «селькупским населением» (Боброва и др., 2016, с. 79).

По данным Г.И. Пелих, *палеоселькупы*, как и следующие за ними селькупы, делились на восемь локально-диалектных групп, одной из которых была группа, названная *шиешгула* (синонимы — *шешгула*, *шоешгула*). Она отличалась от соседей по языку и некоторым важным элементам культуры, в том числе по способу захоронения в лодках (Пелих, 1981, с. 49–53; 1972в, с. 15, 66–67, 86, 93; и др.). Особенность была обусловлена наличием древнего комплекса киенкум, ставшего базовым для культуры *шиешгула*, куда входила лодка *ронтык* (Пелих, 1972а, с. 13–14), о которой речь пойдет дальше.

При, казалось бы, обширном корпусе данных этнографические свидетельства о погребениях в лодках у селькупов до сей поры недостаточно полны и точны, иногда противоречивы. К примеру, реконструкция Е.Д. Прокофьевой, где она приводит рисунок погребения в непотревоженной лодке (рис. 1), сопровождалась описанием похорон в лодке, распиленной пополам (Прокофьева, 1977, с. 70–71, рис. 1).

В свою очередь, Г.И. Пелих, посвятившая много лет изучению культуры селькупов, точно так же неоднозначно описывает обряд захоронения в лодке. Не всегда понятно, какой тип лодки использовался в конкретном случае, когда хоронили в целой лодке, а когда в разрезанной и чем это обусловлено. В одном случае говорится об использовании специальной «шаманской лодки», служившей для похорон, которая устанавливалась в могилу как будто не поврежденной. В другом — делается акцент на обязательном

разрезании на две части поперек корпуса долбенки, доставившей покойника на кладбище. Одну половину ставили в могилу, в нее укладывали тело вытянуто на спине головой в нос лодки, руки укладывали вдоль тела, кисти покоились внизу живота. Другой половиной могилу накрывали сверху. Иной раз вместо лодки использовали ладьеобразный берестяной чехол, свернутый из покрытия чума *тиски*, вышедшей из обихода. Неглубокую могильную яму застилали колотыми плахами или нетолстыми бревнами, на которые насыпалась земля, формируя курган, ненамного возвышавшийся над могилкой (Пелих, 1972в, с. 15–16, 67, 86).

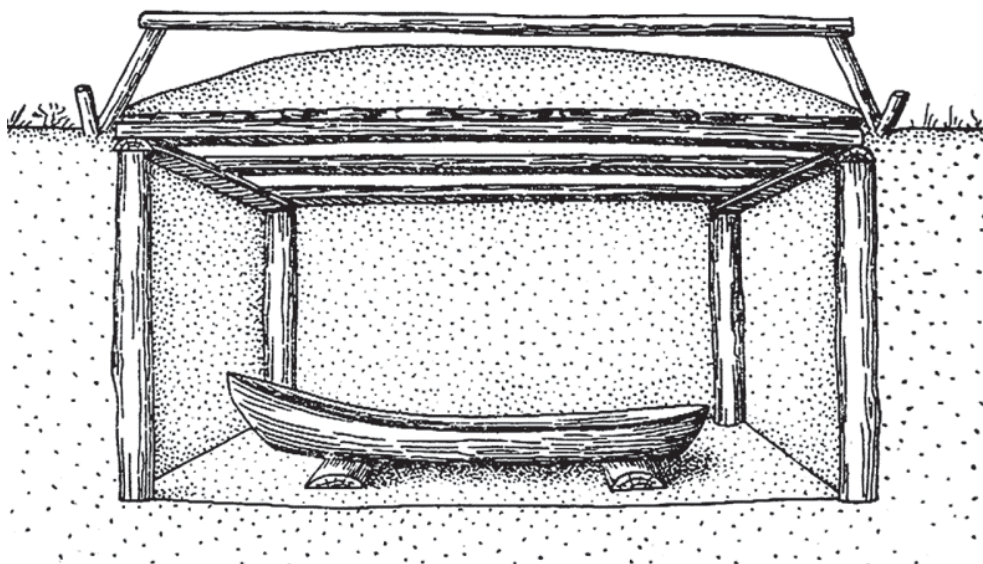


Рис. 1. Захоронение в лодке. Северные селькупы. XX в. (по: Прокофьева, 1977, рис. 1)

Fig. 1. Burial in a Boat. Northern Selkup People. 20<sup>th</sup> century (from: Prokofyeva, 1977, fig. 1)

В результате многолетних междисциплинарных исследований культуры селькупов Г.И. Пелих пришла к выводу, что ритуал с лодками является привнесенным из южного круга культур (Пелих, 1972а, с. 12, 14, 20). Констатируя итоги исследования погребального обряда селькупов и их недалеких предков, Галина Ивановна писала: «Ни в одной из публикаций археологического материала нет никаких указаний на форму лодок или ладьеобразных берестяных чехлов...» (1972б, с. 86). Следует признать ее правоту, в «селькупской» археологии действительно долгое время практически не велись исследования по данной теме в силу отсутствия необходимых материалов, полученных в ходе стационарных исследований. Известные к тому времени берестяные погребальные чехлы из Басандайского могильника не имеют отношения к селькупам и их предкам.

### **Материалы**

Источниками для настоящей статьи стали находки из Кустовского курганного могильника (Кустовская курганная группа — ККГ), полученные автором при раскопках

в начале 1990-х гг. (Чиндина, Яковлев, Ожередов, 1990, с. 200–201). Исследования показали, что его формирование проходило в два этапа. Первый располагается в пределах развитого средневековья, но не ранее XIII–XIV вв., второй относится к XVI–XVII вв. (Ожередов, 2001, с. 84–85). По хронологической, культурной и антропологической характеристикам население, оставившее некрополь и другие археологические памятники данного времени на территории современных селькупов, именуется *палеоселькупы*. Это прямые предки современных селькупов и предтечи их этнографически зарегистрированной культуры (Боброва и др., 2016, с. 79).

Под двумя небольшими насыпями, частично перекрывающимися друг друга (К. №13А перекрывал К. №13), было вскрыто по одному захоронению в лодках двух типов. Кроме слившихся и перекрывающихся насыпей, наблюдения планиграфии и стратиграфии осложнял отвал старого раскопа, оставленный П.И. Кутафьевым в 1930-е гг. На фото разреза кургана №13А видна изогнутая черная линия гумуса, разделяющая дневную поверхность насыпи кургана и отвал 1930-х гг., лежащий поверх нее (рис. 2). П.И. Кутафьев не проводил рекультивацию, поэтому его раскопы видны на современной поверхности в виде оплывших подквадратных ям, окруженных валиками выброса. А в силу плотного размещения насыпей соседние с раскопанными оказались под отвалом.



Рис. 2. Кустовский могильник. Разрез кургана №13А. Вид с запада

Fig. 2. Kustovsky Burial Site. Cross-section of Barrow 13A, view from the West

Из-за сложной стратиграфии два захоронения, выявленные в начале расчистки, были ошибочно причислены к кургану №13 и получили соответствующую порядковую нумерацию 1 и 2. Однако дальнейшие работы показали, что каждое из погребений располагается под небольшой, но собственной насыпью и требует разделить нумерацию. Однако, поскольку следующий номер был уже занят, пришлось применить комбинированную маркировку, и курган, стоявший выше, стал именоваться 13А. Костяки в обоих погребениях почти не сохранились, поэтому половозрастные определения, выполненные антропологом В.А. Дрёмовым, весьма осторожны, а в случае с умершим из кургана №13А они предположительны и не исключают некоторую долю погрешности.

**Курган №13.** В центре под круглой насыпью находилось одиночное захоронение женщины «старше 40 лет» (Дрёмов, 1990), лежавшей на спине, головой в корму долбленной лодки направлением на юго-восток. В загробный мир ее отправили ногами вперед, вниз по течению р. Кёнга, протекающей близ могильника (на север). Из сопроводительного инвентаря в могиле имелся лишь керамический горшок, оставленный в ногах умершей.

По древесным остаткам удалось проследить, что лодка-долбленка располагала массивным корпусом длиной 230 см. В 70 см от носа отмечена максимальная ширина в 55 см. Высота бортов не определялась, контур лодки очертила полоса трухи шириной 4–5 см. Округлое дно имело уплощение в средней части, а корма была снабжена выступающим наружу транцем шириной 20 см. Корма проявилась в виде трапециевидного блока со сквозным проемом, нависавшим над водой в виде рамки за пределами корпуса.

Лодка стояла в неглубокой яме на двух обугленных поперечинах. До ее установки поверхность подверглась символическому очищению огнем, после чего на обугленную поверхность дна могилы установили подставки, на которые опустили лодку. Аналогичные подставки из обрезков колотых плах стояли под лодкой на реконструкции могилы северных селькупов (Прокофьева, 1977, рис. 1), показанной выше (рис. 1).

Из трех типов селькупских лодок, выделенных Г.И. Пелих у нарымских селькупов, лишь одна напоминает раскопанный образец. Ее называли *лаба квышанд*: «Это своеобразная лодка в виде челнока с плоским дном и совершенно прямой, круто срезанной кормой. Нос лодки мало приподнят и несколько утяжелен, стенки долбленки утолщаются по мере приближения к носу» (Пелих, 1972в, с. 16).

Этнолог Е.А. Бельгибаев (2004, с. 219) отметил в монографическом исследовании, что «долбленка с острым носом и тупой кормой у народов Западной Сибири малоизвестна». Однако в фольклоре васюганских хантов имеется информация о том, что в древности ханты плавали в «корытах» (Кулемзин, Лукина, 1977, с. 53). Три лодки были раскопаны В.А. Дрёмовым на хантыйских некрополях конца XVIII — начала XIX в. в Сургутском Приобье. На Соровском кладбище две лодки (м. 31, 63) оказались с кормовой стенкой, а на Кинтусовском — у лодки был обрезан один конец (м. 12) (Рындина, Боброва, Ожередов, 2008, с. 365, 372, 397). Некоторое сходство наш экземпляр обнаруживает с долбленной колодообразной лодкой калмаков и томских татар *зуштинцев*. Похожие суда использовали буряты, тувинцы, шорцы и часть эвенков. По некоторым сведениям, данный тип является самым архаичным у южно-сибирских народов (Антропова, 1961, с. 113; Томилов, 1980, с. 65–66). И, видимо, не случайно схожая корытообразная лодка была найдена на Алтае. В нашем случае интерес представляет форма кормы, которую завершал «подпрямоугольный суживающийся выступ» (Кунгуров, Горбунов, 2001, с. 124, рис. 7).

**Курган №13А.** Под насыпью располагалось одиночное захоронение в лодке, в которой лежал подросток, предположительно мужского пола (Дрёмов, 1990). Умерший был ориентирован головой на юго-восток и отправлен ногами вперед по течению реки (на север), но с отклонением от соплеменницы из соседнего кургана на 1°.

В ногах умершего стоял керамический горшок, а рядом лежал железный топор-тесло. Выше расчищена пачка железных наконечников стрел остриями вниз. В области пояса найден железный нож, ниже — два «кресальных» камня (рис. 5).



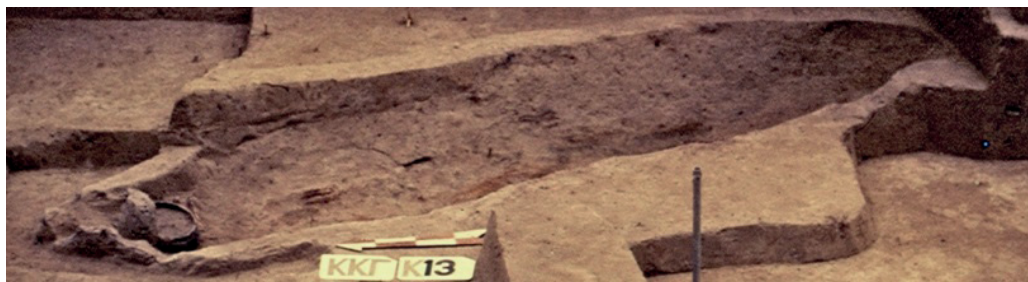


Рис. 3. Кустовский могильник. Курган №13А после расчистки, вид с запада

Fig. 3. Kustovsky Burial Site. Barrow 13A after clearing, view from the West



Рис. 4. Кустовский могильник. Курган №13А после расчистки, вид с северо-запада.

Fig. 4. Kustovsky Burial Site. Barrow 13A after clearing, view from the Nord-West



Рис. 5. Кустовский могильник. Курган №13А, фрагмент, вид с юга

Fig. 5. Kustovsky Burial Site. Barrow 13A, fragment, view from the South

Остроконечная лодка *обласок* (долбленный челнок) имела длину 280 см. Из-за частичной утраты верхней кромки бортов ширина и высота установлены условно. Вероятнее всего, их габариты превышали выявленные при раскопках: высота — 30 см, ширина 57–60 см, толщина стенок и днища в пределах 1–2 см. Данные пропорции соответствуют среднестатистическим параметрам селькупского *обласка*.

Слежавшаяся супесчаная почва материка жестко удерживала корпус лодки, не давая ему бесследно «раствориться» в грунте. При этом древесные остатки бортов и днища, а также мелкие фрагменты бересты на дне создали условия, чтобы по расчищенной внутренней поверхности выявить почти полный абрис. Нивелировка днища показала, что его поверхность приблизительно от одной трети длины получает плавный подъем в сторону носа, а к корме днище резко и коротко закругляется. Так выявилось существенное конструктивное различие между носовой и кормовой частью. Полученные после расчистки очертания позволили сделать вывод, что обнаружены остатки остроконечной лодки типа *обласка*, документированной в этнографии под названием *ронтык*. Таким образом, впервые в южно-селькупской археологии была найдена мифологическая лодка шаманов и транспортное средство для отправки умерших в загробный мир. Кроме того, данный экземпляр несколько напоминает зарисовку, где в лодке с крутой кормой и высоким носом изображен мифический персонаж с двухлопаст-

ным веслом в руках. Словами информанта, сделавшего рисунок: «Кандальдук на лодке гребет» (Пелих, 1980, с. 10, рис. 4.-2).

Судя по описаниям Г.И. Пелих, у этой лодки «круто обрезана корма, а нос, наоборот, высоко и полого поднимается, так что занимает почти 1/3 часть всей длины лодки». Отличительной особенностью ронтык являются своеобразные выступы на окончаниях корпуса: «...головки на носу делались в виде продолговатого или треугольного выступа, а „головки“ на корме закруглялись в виде половинки волуэты» (Пелих, 1972в, с. 15–16, 111, фото 1).

Сходную характеристику и зарисовку (рис. 6) опубликовала Н.В. Лукина, отметившая следующее: «особенности селькупской долбянки заключались: во-первых, в круто обрезанной корме, в то время как закругление на носу начиналось чуть ли не на середине лодки; во-вторых, в относительно высокой корме и носу; в третьих, в своеобразных, напоминающих птичьих, головах, которыми заканчивались нос и корма. Эти признаки отличали селькупскую лодку от долбянок остяков, якутов, энцев, долган, гиляков, айнов, кетов» (Лукина, 1966, с. 115).



Рис. 6. Лодка ронтык (по: Лукина, 1966, рис. 3.-2)

Fig. 6. Rontyk Boat (from: Lukina, 1966, fig. 3.-2)

При сравнении этнографических описаний с остатками археологической кустовской лодки из кургана №13А определилось почти идеальное совпадение. Единственным серьезным затруднением стало выявление выступов на носу и корме раскопанной лодки. Из-за очень плохой сохранности корпуса форму лодки удалось проследить только при ее расчистке изнутри. Поэтому трактовать крупные скопления древесной трухи, имевшиеся снаружи у окончаний корпуса, в качестве специальных выступов, описанных в этнографии, можно лишь с большой вероятностью. Однако, исходя из совокупности достоверных фактов, лодка из кургана №13А, может быть отнесена к типу *ронтык*.

Анализ стратиграфии и планиграфии погребений 13 и 13А позволяет предположить, что в курганах были последовательно захоронены родственники, умершие с небольшим перерывом, возможно, мать и сын. На то, что захоронения, несмотря на их тесную близость, не являются одноактными, указывает особенность перекрытия насыпей. В одноактных погребениях костяки находятся под единой насыпью, общей для всех погребенных. На родственные отношения погребенных указывают два аспекта селькупской погребальной практики. Во-первых, членов одной семьи было принято хоронить на стро-



го определенном участке кладбища, а во-вторых, будь они не близкими людьми, ничто не мешало похоронить их, сохраняя дистанцию, не позволяющую насыпям слиться.

### Обсуждение

Использование лодки в погребальной практике обитателей западносибирской равнины далеко не случайно и имеет свою историю. Один из участников сибирских экспедиций конца XVIII в. В.Ф. Зуев (1947, с. 67) сделал следующую запись: «...а мужчины ходят около его и плачут, между тем делают ему гроб из лодки; обрубив нос и корму, и кладут его и несут на руках все, сколько бы их не случилось...». Приблизительно через столетие «инородческий» священник Петр Краснов стал свидетелем похорон у хантов р. Васюган: «Гроб по их понятиям означает лодку, а лопата весло. Когда гроб у них означает лодку, то поэтому они делают его из цельной чурки, чтобы вода в него, как в лодку, не могла бы попасть и потопить на том свете умершего, если он когда поплывет» (Краснов, 1877, с. 4). Несколько позже У.Т. Сирелиус (2001, с. 229, 238) писал о ритуале хантов р. Вах: «Гроб обычно делают из обласка, у которого обрезают концы. Затем в лодку вставляют палки с развилками, а крышкой служат доски». Точно так же поступали северные ханты и манси, отрезая у лодки нос, режу — корму (Соколова, 1989, с. 270). Данный вариант наблюдал В.А. Дрёмов на Кинтусовском кладбище (Рындина, Боброва, Ожередов, 2008, с. 397). По сведениям этнолога З.П. Соколовой, ритуал похорон в лодках применялся еще в 1930-е гг. — однако с некоторым отличием от вышеописанного. По ее данным селькупы и восточные ханты поступали следующим образом. После доставки умершего на кладбище они распиливали лодку пополам и одну из половин опускали в неглубокую могилу, куда укладывали умершего. Другая половина лодки служила крышкой (Соколова, 1971, с. 229). Вслед за З.П. Соколовой Е.Г. Федорова (2002, с. 244) сообщала, что ханты и манси точно так хоронили «еще во второй половине XX в.» Самые северные погребальные лодки Западной Сибири были отмечены у ненцев Нижней Оби. На кладбище пос. Сюней-сале близ райцентра Яр-Сале Г.Н. Грачева описала захоронения «в половинках лодок или в сооружениях, напоминающих половинки лодок», где отсутствующие острые концы были зашиты досками (Грачева, 1971, с. 254, рис. 4; Хомич, 1995, с. 223).

В результате многолетних изысканий Г.И. Пелих и Е.Д. Прокофьевой удалось составить определенное, но не всегда однозначное понимание селькупской лодки и ее места в погребальной практике. Прежде всего это касается лодки, именуемой *ронтык*, у южных селькупов (Пелих, 1972б, с. 86; 1972в, с. 15–16, рис. 1) и ее аналога *ротык* — у северных (Прокофьева, 1961, с. 60; 1984, с. 141–142). В представлениях селькупов на такой лодке шаманы «путешествуют по „подземной реке“ загробного мира» (Прокофьева, 1984, с. 142).

Однако в погребальной практике обеих групп использовались лодки и других типов. У селькупов р. Таз (рис. 7) «часто гробом служила ветка (долбленная лодка *анды*), которую распиливали пополам...» (Прокофьева, 1977, с. 70), а у южных, по данным Г.И. Пелих (1972в, с. 15, 93), кроме *ронтык* имелась лодка *анты*, «обласок с плоским, широким дном, невысокими бортами с нащепами, довольно круто закругленными носом и кормой».



Рис. 7. Селькуп в лодке анды (по: Антропова, 1961, табл. 2.-1)

Fig. 7. Selkup in an Anda Boat (from: Antropova, 1961, tab. 2.-1)

Но, как показали кустовские раскопы, у палеоселькупов не возбранялось хоронить и в лодках типа *лаба квышианд*. На этом разнообразии не заканчивается. Раскопки Тяголювского курганного могильника, оставленного на территории *шиешгула* (Боброва, Петрова, 1993, с. 97), выявили иные лодки, отличающиеся от всех других своими размерами. Они имели «длину... около 4 м, в ширину около 1,2 м» (Боброва, Герасько, 2001, с. 20). Следовательно, у южных и северных селькупов в качестве погребальных вместилищ использовали, минимум два типа лодок — шаманские *ронтык/ротык* и утилитарные *анты/анды*, заметно отличающиеся друг от друга в конструкции и идейном контексте: одни сакральные и особого устройства, другие — обычные бытовые *обласки*. Но, помимо этих основных, по мере надобности употребляли другие образцы, доступные для похорон.

По данным Г.И. Пелих, лодка *ронтык* у других сибирских народов не известна, а в палеоселькупской среде имела лишь у *шиешгула*. Согласно ее выводам, данный тип является одним из древних элементов комплекса *киенкум*, привнесенного в селькупскую культуру мигрантами с далекого юга.

Мифология хантов и манси донесла известие об ирреальных «носатых лодках с носом», на которых герои передвигаются по подземной реке (Мифы..., 1990, с. 323). Одновременно сообщается, что лодки легендарных остяцких богатырей, на которых они отправлялись в военные походы, были украшены изображениями зверей и птиц (Бояршинова, 1960, с. 44). Вместе с тем формально близкие долбленки отмечены у васюганских и александровских хантов. Но в отличие от *ронтык* их концевые выступы другой формы и не отогнуты вниз, как у лодок селькупов (Пелих, 1972в, фото 1; Лукина, 1985, рис. 2.-1, 2), а направлены прямо (Кулемзин, Лукина, 1977, с. 51, рис. 8). И что очень важно, корпус хантыйских образцов, как видно на фото, другой конфигурации, их днища абсолютно прямые (Кулемзин, Лукина, 1977, с. 51, рис. 8).

В историко-этнографическом атласе Сибири фигурирует зарисовка лодки с концевыми выступами, отнесенная автором к западносибирскому варианту «с острыми и несколько поднимающимися кверху концами (носом и кормой)». Носители данного варианта «ханты, манси, кеты, селькупы, сымские эвенки, долганы, сибирские татары, шорцы, тувинцы, алтайцы, ... ненцы» (Антропова, 1961, с. 114, табл. I.-2). Любопытно, что перечислены этносы, связанные с селькупами территориальным соседством в рамках двух периодов их истории: 1) этнографический (обские угры, кеты, ненцы, эвенки, татары); 2) ранний этап генезиса, где перечислены народы Саяно-Алтая, предки которых соседствовали на условной южной прародине с предками северных самодийцев. При этом представители первой группы также тяготеют к южным генетическим корням.

Целую группу этносов, располагавших долбленками с концевыми выступами, отметил в своих натурных поисках Н.А. Томилов, упомянувший в перечне чулымцев, томских татар и русских обитателей притомских низовий. Обычно они декорировались скульптурными изображениями конских голов, а у татар, кроме того, головами собаки и овцы. Истоки зооморфного оформления исследователь видит в раннем средневековье, адресуясь к рёлкинским ладьевидным сосудам с зооморфными налестками (рис. 8) на окончаниях корпуса (Томилов, 1980, с. 69, рис. 166.-4; 18). Тем самым Н.А. Томилов пришел к выводу об археологических истоках захоронений в лодках, сближаясь во

взглядах со сторонниками древности данного способа похорон. Таковыми на тот момент являлись этнографы Е.Д. Прокофьева, Г.И. Пелих и примкнувшая к ним З.П. Соколова (2001, с. 38), усмотревшая зарождение угорской традиции «погребений в лодках и колодах» в их аборигенном прошлом. Вывод Н.А. Томилова определенно важен, но он имеет нюанс. Далее к востоку, за пределами рёлкинской и древнеугорской традиции, зооморфные фигуры устанавливали тувинцы на лодки *баты*, ходившие в бассейне Енисея (Кызласов, 1992, с. 91–92, рис. 28). Самый отдаленный регион древнего судостроения выявлен на Дальнем Востоке, в чем убеждают находки моделей лодок, бытовавших здесь от каменного века до завершения РЖВ (Бродянский, Раков, 2003, с. 41–46).

Материальные свидетельства о погребальных лодках Западной Сибири, полученные из раскопок, приходятся на XIX — начало XX в. В 1880 г. итальянец Стефано Сомье раскопал на хантыйском кладбище близ с. Мужы погребение в разрезанной лодке (Сомье, 2012, с. 242; Анучин, 1890, с. 91–92, рис. XXXVIII; Мурашко, Кренке, 2001, с. 29). Аналогичное открытие на р. Полуй у Обдорска сделал в 1909 г. Сергей Руденко (1914, с. 35), датировав могилу 1840–1850 гг. Большую серию погребений в лодках в том же 1909 г. раскопал Д.Т. Янович, участник экспедиции, работавшей в Низовьях Оби. Наиболее крупный из могильников, Халас-Погор, насчитывал 154 захоронения, среди которых расчищены погребения в лодках и «гробах-полулодках». Последние также встречены на кладбище «Воде-нял» и в других местах (Мурашко, Кренке, 2001, с. 29, 30; и др.). Еще одну хантыйскую могилу с лодкой в 1914 г. исследовал Иннокентий Шухов на кладбище у г. Березов. Погребение женщины состоялось в обычной «калданной» лодке *ай-хоб* с обрезанными концами и берестяной подстилкой на днище. Найденные в могиле монеты показали, что погребение произошло в 1840–1850 гг. (Шухов, 1915, с. 56).

Но все это, по сути, была этнография. Лодки археологических времен еще не находили, но известия о таких образцах получали от иностранных коллег. Зарубежная археология к тому времени представила научному миру целый ряд захоронений викингов в драккарах IX–X вв. в Швеции и Норвегии (Анучин, 1890, с. 76–81;) и древнюю ладью (IV–III вв. до н.э.), найденную в Дании (Дэвлет Е.Г., Дэвлет М.А., 2005, с. 215).

Между тем и у народов Западной Сибири представления о лодке как транспортном средстве в потусторонний мир возникло много раньше, чем показали первые раскопки. Однако подтверждения тому нашлись несколько позже. Сначала миру явилась долбленка из Лихачевского могильника VI–VII вв. н.э. (Генинг, Зданович, 1986, с. 123). Затем было энеолитическое захоронение в могильнике Бузан-3 из междуречья Тобола и Исети (Матвеев, Зах, Волков, 1997, с. 156). Далее В.И. Семенова (2001, с. 113) исследует в Сургутском Приобье захоронения VIII–XI вв. в распиленных лодках, Л.М. Терехова и К.Г. Карачаров (1994, с. 286) раскапывают долбленки «с обрезанной кормой (носом)» в Сайгатинских комплексах начала II тыс. н.э., а А.А. Соловьев (1997, с. 291) демонстрирует позднесредневековую долбленку из могильника Малый Чулункуль в Новосибирской области. Параллельно происходили находки в Томской области (некрополи Бедеревский Бор, Кустовский, Тяголовский). А.И. Боброва (1998, с. 168) предполагает наличие первых следов «нарымских» захоронений в «лодках долбленках» в могильнике развитого средневековья Алдыган в низовьях р. Чая, (территория *шиешгула*). Внимание привлекает тот факт, что изученные комплексы оставлены мигрантами



угорского круга из Зауралья и Северо-Западной Сибири. До них захоронения в лодках на этой территории не зафиксированы.

После открытия кинтусовских лодок автором было сделано сообщение о находке, а позже в соавторстве с этнологом А.А. Ярзуткиной проведено сравнительное исследование лодок соседствующих этносов — селькупов и сибирских татар (Ожередов, Ярзуткина, 2016).

Отдельной темой являются захоронения в долбленых колодах, домовинах, которые повсеместно считаются очень древними и одновременно являются прототипами («вариететами») погребений в лодках (Анучин, 1890, с. 94). Поэтому далеко не случайно, что лодка у сибирских народов часто напоминала колоду. Очень часто погребальные лодки и колоды сопутствуют друг другу в рамках одной культуры, как это было у палеоселькупов и селькупов (Боброва, 2007, с. 34–35). Но поскольку данный сюжет требует специального изучения, в настоящей работе он не затрагивается.

Попутно с открытием погребений собственно в лодках в круг научного наблюдения попали лодковидные захоронения или ладьевидные могилы (Смирнов, 1997, с. 189), признанные аналогами *наветы* с о. Минорка, датированной 1800–1200 гг. до н.э. Особенно много погребений «под ладьеобразными каменными оградами» было найдено на территории Швеции. Они известны также в Германии и Финляндии. Сюда же относятся ладьевидные могилы I тыс. до н.э. — I тыс. н.э., из Прибалтики. Находки были сделаны на территории «Лифляндии и Курляндии», близ г. Нарва и на прибрежных островах этой зоны (Анучин, 1890, с. 81, 83–87; Смирнов, 1997, с. 189, 199–200). К востоку отмечают близкое по форме погребение на поселении Леуши-XIV в Зауралье (Беспрозванный, Старостина, 1986, с. 35). В том же ряду находится лодковидная выкладка неолит-энеолитического времени из кургана Чульского чаатаса (Кызласов, 1986, с. 167–168).

Привлекательным археологическим источником по настоящей теме стали петроглифы Урала, Сибири и Дальнего Востока, повествующие о потусторонних передвижениях мифологических героев в «ирреальных» культовых лодках (Дэвлет, 2001, с. 63–64). Близкие по содержанию сцены запечатлены на плитах Томских писаниц (Окладников, Мартынов, 1972, рис. 115, 127; Мартынов, 1966, с. 23, табл. IX.-27).

Петроглифы резко раздвинули географические и хронологические рамки бытования захоронений в лодках. Причем порой на территориях, традиционно не славящихся судоходством. Например, на р. Цаган гол в горах Монгольского Алтая наскальные рисунки проиллюстрировали легенду о доставке на кладбище тела хуннуского вождя в лодке, буксируемой лошадьми (Новгородова, 1982, на обложке).

#### **Ладьевидные сосуды как модели судов и лодок**

Погребальная практика Древнего Египта уже давно стала эталонной для изучения ритуалов, направленных на символическое преодоление водных преград с помощью лодок и иных плавсредств. В ходе исследований, двигавшихся в этом направлении, вдруг выяснилось, что со временем египтяне стали заменять ритуальные ладьи в могилах на их модели (Дженкинс, 1986, с. 113–115). Тем самым ритуал упрощался и одновременно обретал больший символизм. Новация постепенно вышла за границы Египта, распространяясь среди соседей. Примером появления ее в новом пространстве стала керамическая модель из могильника Эриду культуры Убейда-V — пер. пол. IV тыс.

до н.э. (Кызласов, 1986, рис. 119). В Шумере о ритуальных переменах известна «глиняная модель похожей на каное лодки с загнутым носом» (Вулли, 1961, с. 4), а в погребении из Ура то же самое манифестировали модели в меди и серебре (Церен, 1986, с. 172–173). В VI в. до н.э. глиняные модели лодок появляются в могилах Вавилона (Кленгель-Брандт, 1979, с. 104), а моделирование, набирая популярность, перемещается к востоку и все более стилизуется. Крайним проявлением последнего явились ладьевидные чаши, ставшие полновесными имитациями и символами лодок и кораблей.

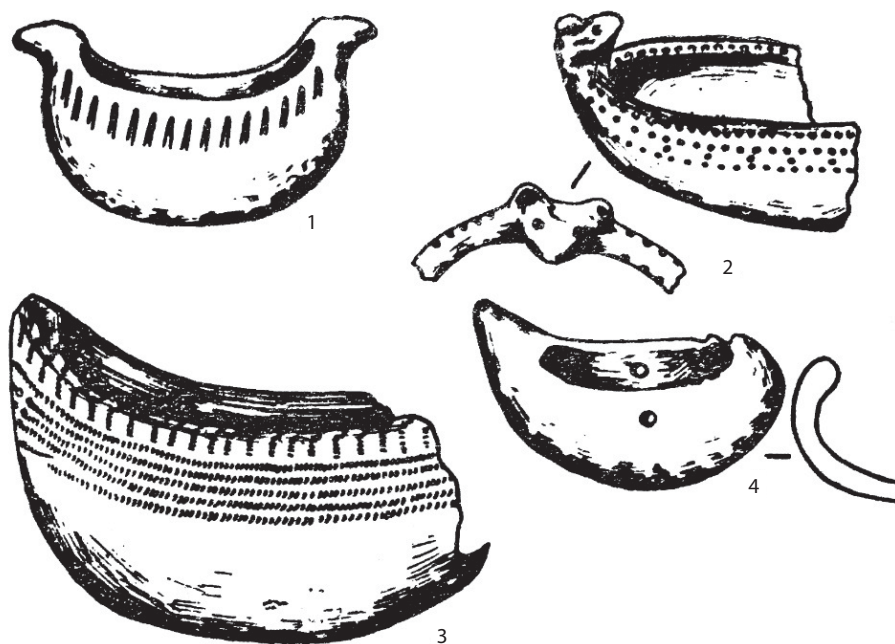


Рис. 8. Ладьевидные сосуды рёлкинской культуры (по: Чиндина, 1977, рис. 39 – фрагмент)

Fig. 8. Navicular vessels of the Ryolkin culture (according to: Chindina, 1977, Fig. 39 – fragment)

При изучении посуды кельтиминарской культуры Средней Азии С.П. Толстов выделил два типа ладьевидных сосудов, датированных в пределах III–I тыс. до н.э. Один из них представлял «тонкостенные глубокие чаши, по форме напоминающие половину разрезанного вдоль яйца...» (Толстов, 1948, с. 32, 64, 76, рис. 5, 14). По наблюдениям ученого сосуды первого типа оказались кальками открытого поблизости петроглифа с рисунком парусника, обнаружившего сходство не с рыбацкими каюками амударьинского происхождения, а с формами древнеегипетских судов. Второй тип составили ладьевидные чаши угловато-овальной и овальной формы, отличающиеся мелкой посадкой. Низкие ладьи нашли параллели в синхронной посуде, представленной овальными и угловатыми чашами сартыньинской культуры Нижнего Приобья II тыс. до н.э. (Васильев, 1984, с. 5) и экземплярами из поселений Вары-Хадыга-I и II на Ямале (Васильев, 2000, с. 25, 28, рис. 3, 5.-14, 15).

Анализ сартыньинских ладей выявил по форме два вида — остроконечные и тупоконечные. Последние разделились на два типа, один из которых отнесен к ритуальным, с деталями, буквально копирующими концевые выступы южноселькупской *ронтык* (Васильев, 1984, с. 17). Кроме выступов сильную близость обнаруживает и особая конфигурация днища, присущая *ронтык*.

При сравнении сартыньинских ладей с реальными образцами судов видно, что древние мастера создали модели двух типов древних кораблей: остроносых и тупоносых. Последние повсеместно распространены на юго-востоке Евразии, где лидируют китайские джонки. Другой регион популярности тупоносых судов возник на севере Индии, в Кашмире, там строят дома на воде, именуемые *дунга* (Альбедиль, Березкин, 2002). Контур *дунга* фактически имитирует обрядовую сартыньинскую тупоносую ладью с «нащепами» по бортам.



Рис. 9. Ладьевидный сосуд с отверстиями в бортах. Могильник Рёлка. Из насыпи кургана №5 (по: Чиндина, 1977, рис. 15.-13)

Fig. 9. Navicular vessel with holes in the sides. Roelka burial ground. From mound embankment 5 (according to: Chindina, 1977, Fig. 15.-13)

Находки, сделанные этнографами и археологами в селькупском Приобье, убедительно доказывают существование на этой территории двух видов лодок (судов) и двух к ним стилизаций в форме ладьевидных изделий из керамики. «Первой ласточкой» стала замечательная ладья с высоким носом, найденная на Саровском городище кулайской культуры РЖВ (Чиндина, 1984, с. 94, рис. 45.-9). По некоторым сведениям ладьевидные сосуды или их обломки имеются и на других памятниках названной культуры, но пока они ждут публикаций. Зато широко известны раннесредневековые рёлкинские образцы, наследовавшие традиции кулайцев (рис. 8, 9).

Л.А. Чиндина писала: «Ладьи-ковши встречаются редко. Всего зафиксировано 16 экз., в Рёлке — 11, на Малгете — 4, на Круглом озере-I — 2. Функциональное назначе-

ние этих керамических изделий, вероятно, было особым. Скорее всего, это модели лодок с хорошо выраженной «носовой» и «кормовой» частью, иногда увенчанной скульптурными головками животных. Поскольку ладьи имели орнамент, характерный для всей керамики, и в какой то мере можно допустить их употребление как ковшей для ритуальных, священных праздничных напитков, то они отнесены к категории сосудов» (Чиндина, 1977, с. 138, рис. 39; 1991, с. 43, рис. 19). Именно на них прослеживаются две интересующие нас линии корпуса. Одну из них отличает асимметричный профиль с короткой крутой кормой и длинным, пологим носом. Другая имеет «симметрично изогнутый серповидный» контур (Чиндина, 1977, рис. 39.-1, 4; 1991, рис. 19.-1, 3). Интересная деталь обнаружилась на противоположных бортах ладьевидного сосуда первого типа (рис. 9): два противоположных отверстия, проколотые в сырой глине (Чиндина, 1977, рис. 15.-13, 39.-4), сильно напоминают аналоги на модели, найденной в Месопотамии в могильнике Эриду, датированном V — 1-й половиной IV тыс. до н.э. На кораблях через такие проемы крепились канаты, фиксирующие мачту (Кызласов, 1986, рис. 119).

Судя по находкам, в Нарымском Приобье изготовление ладьевидных сосудов существовало более чем тысячелетие. Вслед за саровской ладьей РЖВ (Чиндина, 1978, с. 57–58) ладьевидные сосуды были найдены в рёлкинских поселениях Круглое озеро-I, Малгет-3, Малгет-7, Турбабино-I (Чиндина, 1991, с. 43, 61, рис. 6.-4) и непосредственно в могильнике Рёлка. Особое внимание привлекают две ладьевидные чаши из медного сплава (бронза или латунь). Одна из могильника Рёлка, другая — из набора жертвоприношений (Васюганский клад) с археологизированного священного места на р. Васюган (Чиндина, 1977, с. 9, 133; 1991, с. 36, 43, рис. 6, 19; Боброва и др., 2016, с. 57). Целый ряд керамических ладей обнаружен в могильниках нарымских палеоселькупов. Таких как Пачанга, исследованный А.П. Дульзоном (1955, рис. 12), Тискинский и Тяголовский, раскопанные А.И. Бобровой (Боброва, Петрова, 1993, с. 111, 112, рис. 7–14; Боброва, Мец, 1997, с. 311–312), и Барклай, изученный Ю.И. Ожередовым (1992, с. 110–115). Особенно привлекательным образцом стала ладья из Барклая, обладающая элементами формального сходства с древними ладьями, описанными ранее. Символично, что находка была сделана в мужском, воинском захоронении (Ожередов, 1992, с. 110, рис. 1). Судя по доступным материалам, в развитом и позднем средневековье происходит стилизация нарымской ладьевидной посуды в сторону ухода от очертаний реальных лодок, но сама идея живет еще долго в создании более примитивных в художественном отношении экземпляров.

#### **Две модели погребальных кораблей и лодок в культурах мира**

Как известно, деревянное судостроение зарождается на Ближнем Востоке в V–IV тыс. до н.э. (Дженкинс, 1986, с. 89; Морской..., 1986, с. 238), а изображения древнейших кораблей дошли до современности преимущественно в копийных моделях (Кызласов, 1986, с. 182–183). Большое число таких находок пришлось на Евразию, особенно на Ближний Восток, но немало их в других местах земного шара: в Африке, Северной Америке, Океании и т.д. (Фробениус, 1914, с. 97, 180–181; Анучин, 1890, с. 87).

Первое представление о двух видах архаичных кораблей дают древнейшие рисунки, обнаруженные на западном побережье Красного моря в Вади Хаммамат (Варга, 1979, с. 49), и другие находки из энеолита (Древний Восток, 1937, табл. 9.-1, 2). Те и другие



показывают типы конструктивно несхожих судов, с совершенно разными профилями корпуса. В одном случае показан корабль с асимметричной линией днища, крутой кормой, длинным и плавным восхождением в носовую часть. Другой корабль изображался с крутым симметричным дном. Попытка объяснить эти несоответствия разными традициями судостроения, египетской и месопотамской, широкого признания не имела (Варга, 1979, с. 49).

Однако поподлинно известно, что в похоронах фараонов использовали два типа кораблей, ориентированных на выполнение разных задач. Одни служили для отправления в загробный мир, другие — для будничного служения в нем (Дэвлет Е.Г., Дэвлет М.А., 2005, с. 216, 218). Помимо этого, египетская мифология содержит сведения о дневной и ночной лодках бога Солнца. Судя по описаниям, они различались и конструктивно. В дополнение к названным у древних египтян имелись обрядовые корабли, не связанные с погребальными ритуалами (Дженкинс, 1986, с. 103, 114). Точно так же две формы кораблей бытовали на Крите, на что указывает изображение, вырезанное на каменной печати. Судно, несшее солнечный диск, было, безусловно, сакральным (Кызласов, 1986, рис. 117.-2), а его корпус, оснащенный пологим высоким носом и крутой кормой, безусловно, совпадает с искомой нами формой.

В заключение поисков южных аналогий несколько слов о семантике носовых и кормовых выступов на *ронтыке/ротыке*, которым практически нет объяснения. Но если вспомнить древнеегипетские регламентации при постройке ритуальных кораблей, то главным в их сооружении являлось возведение концевых декоративно-магических скульптурных форм. Обычно они вырубались в форме стилизаций, главным элементом которых становились связки тростника, реже вырезали более сложные пластические образы, преимущественно головы или протомы фантазийных персонажей. Скульптурами подобного рода оснащались и суда шумерийцев (Древний Восток, 1937, табл. 30.-3, 173.-3), а позднее — драккары викингов (Фиркс, 1982, с. 44), лодки тихоокеанских островитян и народов Аляски (Фробениус, 1914, с. 97, 187).

Сходные варианты оформления находим на ладьевидных чашах из Вары-Хадыга, украшенных лепными фигурками, напоминающих изящных зверьков, обращенных головками наружу или «заглядывающих» внутрь сосуда (Васильев, 2000, с. 25, 28, рис. 3, 5.-14, 15). Зооморфные налесты в виде головы соболя украшали ладьи из могильника Рёлка, а мордой выдры — ладью поселения Малгет (рис. 8.-1, 2) (Чиндина, 1991, с. 61, рис. 19.-4, 6).

Скульптурное изображение головы коня в носовой части лодок у тувинцев и томских татар своим происхождением обязано воззрениям коневодческого населения, перенявшего их от ираноязычных предшественников. От них же передался обычай установки протомы в виде головы овцы или собаки. Первая символизирует солнце и верхний мир, вторая — нижний мир. В этих образах зафиксировалась дуальная сакральность лодки и латентное владычество над ней животных апотропеев. Сибирские шаманы полагали, что есть животные, сопровождающие лодки мертвых в их путешествии «по реке смерти». Это образы ныряющих в волнах смерти лосей и оленей, на ночь опускающихся в воду, а утром продолжающих свой бег по небу (Дэвлет Е.Г., Дэвлет М.А., 2005, с. 218).

В мировой мифологии нередко сопоставление лодки мертвых с птицей. Отсюда происходят многочисленные и многообразные модели погребальных лодок индейцев Северной Америки и островных народов, оснащенные головами или клювами птиц на носу и хвостами на корме (Анучин, 1890, с. 87–88, рис. XXXIII, XXXIV; Фробениус, 1914, рис. 229, 244; Клемен, 2002, с. 82).

У сибирских этносов представление о лодке-птице осталось в среде народов Амура, донесших его в погребальной символике приготовлением миниатюрных лодочек в виде птиц (Березницкий, 2003, с. 152). К примеру, айны полагали, что дятел — это та «птица, которая выдалбливает лодки» (Окладников, 1950, с. 234) и именно она научила людей делать долбленые челны.

В воззрениях селькупов синкретизм человека, птицы и лодки отразился в образе ирреального человека-птицы по имени *кингланка*. По преданию эта птица прижилась на р. Таз, где устроила себе гнездо в пещере, которая «вроде носа лодки выдается в реку» (Пелих, 1998, с. 48). А излюбленной темой селькупской мифологии стала душа человека в облике птицы. Идея настолько прочно вошла в сознание селькупов, что нашла материальное воплощение в «деревянных фигурках летящих птиц на шестах, установленных у могил» (Сагалаев, 1991, с. 123). Не миновал этот образ и воззрения соседей селькупов. Как уже сказано выше, боевые лодки хантыйских богатырей «были украшены изображениями зверей и птиц» (Бояршинова, 1960, с. 44), а в наборе ритуальных предметов кетских шаманов замечена фигурка лодки с длинными выступами, символизировавшими голову и хвост птицы (Алексеев, 1981, с. 172, рис. 3.-а). Вероятно, аналогичная семантика содержится в клювовидных носовых и волютовидных кормовых выступах у лодки *ронтык*.

Семиотика обряда захоронения в корабле, ладье, лодке или другом плавсредстве обусловлена мыслью о надобности для души преодолеть по дороге в иной мир какую-либо водную преграду, представленную у разных этносов рекой, озером или морем (Анучин, 1890, с. 170–171; Дэвлет Е.Г., Дэвлет М.А., 2005, с. 213; Стратонович, 1978, с. 121–122). Легче всего это сделать в облике птицы, носительнице души. В потустороннем мире нет надобности в материальном, физическом, т.к. бытование протекает в бестелесном символическом состоянии. Поэтому целое подменяет часть — *pars pro toto*, а большое замещается малым. В нашем случае лодка или корабль — вотивом, их моделью, копией.

Изображения антропоморфов, плывущих в лодках, издревле ассоциируются у сибирских автохтонов с душами умерших людей, уходящих в загробный мир по реке смерти. Г.И. Пелих пришла к такому выводу, опираясь на публикацию В.Н. Чернецова (1959, с. 146–147, рис. 4), где автор продемонстрировал и проанализировал поясное изображение умершего в лодке, распиленной надвое. Сходный смысл, вероятно, вложен в сцену с участием трех персон, плывущих в *обласке* на аверсе бляхи-зеркала из Лукьяновского могильника XVII в. (рис. 10). А.И. Боброва считает, что сцена визуализирует селькупскую мифологему, повествующую о символическом преодолении душами мертвых водного препятствия (Боброва, 1997, с. 122, 123, 128; Боброва и др., 2016, рис. 25). Правильнее сказать, герои плывут к месту своего нового обитания, точно так же, как в реальном обряде они перемещались в лодке к кладбищу, месту своего окончательно упокоения. В селькупской этнографии известны случаи, когда символическое «изо-

бражение души покойного помещали в деревянную лодку или сразу вырезали из дерева вместе с лодкой» (Пелих, 1972в, с. 86).



Рис. 10. «Зеркало» из Лукьяновского могильника. Томская область, р. Кеть. XVII в.  
Музей археологии и этнографии Сибири ТГУ

Fig. 10. "Mirror" from the Lukyanovskoe Burial Site. Tomsk Region, Ketsk River. 17<sup>th</sup> century.  
V.M. Florinskiy Museum of Archaeology and Ethnography, Tomsk State University

По мнению зарубежного исследователя Ариэля Голана (1994, с. 51), воззрения подобного рода привели в древности к появлению не только захоронений в лодках, но также к установке надгробий, символизирующих лодки. Убедительным примером таковых являются венгерские *фейфы*, имитирующие носовую часть настоящих лодок. По мне-

нию З.П. Соколовой (Соколова, 1986, с. 136–145; 1989) и ее венгерских коллег, данный обычай привнесен из Сибири и обусловлен древнеугорскими традициями. В контексте данного нарратива возникает ассоциация с рассказом о пещере на р. Таз. С пещерой, которая «вроде носа лодки выдается в реку».

По данным Е.Г. и М.А. Дэвлет лодка в архаическом сознании людей присутствует даже в толковании снов, где она сама и персонажи, ей сопутствующие, как, например, лодочник — перевозчик через реку смерти, являются символами предстоящей кончины. В мифологии манси эту роль исполняет Куль-отыр, отправляющий души умерших в иной мир по спискам Нуми-Торума (Дэвлет Е.Г., Дэвлет М.А., 2005, с. 213). Данный персонаж и его роль в судьбах людей — бесспорная калька погребального нарратива Передней Азии и античной Греции (Тресиддер, 2001, с. 198).

Тема заимствований малыми народами сибирской тайги мировоззренческих традиций юга не единожды обсуждалась в отечественной и зарубежной литературе на уровне археологии и этнографии. Применительно к кулайской и рёлкинской культурам данному вопросу много внимания уделила Л.А. Чиндина и ряд других ученых (подробнее: Чиндина, 1977, с. 131–132). Селькупской проблеме посвятила свою научную жизнь Г.И. Пелих, которая подготовила специальную публикацию (1963), докторскую диссертацию (1972б), серию крупных статей и три монографических издания, целиком или частью направленных на изучение данного вопроса (1972б, в; 1981; 1998). В свою очередь, З.П. Соколова (2001, с. 36–49) издала специальную публикацию, подтверждая точку зрения о южных корнях большого числа составляющих духовной и материальной культуры обских утров.

### **Заключение**

Исследование селькупской лодки в контексте погребально-поминального ритуала является одной из ключевых тем, позволяющих проникнуть в глубины истории и сознания современных селькупов и их средневековых предков, палеоселькупов. Данный тезис не нов, так как в свое время был развернут и убедительно аргументирован Г.И. Пелих и рядом ее коллег-этнологов в целой серии исследований и публикаций, основанных на письменных и полевых этнографических источниках. Однако сведения, собранные этнографией, долгое время не имели поддержки со стороны археологии, оперирующей вещественными остатками, много более убедительными при исторических реконструкциях.

В настоящей работе предпринята первая попытка обобщения корпуса разнородных источников, варьирующих от мифопоэтических и исторических документов до археологических артефактов.

В основу исследования положены материалы археологии, но работа построена таким образом, что каждая из локальных тем одновременно освещается со стороны двух наук, коррелируя, дополняя и уточняя имеющиеся данные и полученные выводы. В итоге комплексный подход позволил более точно реконструировать один из сюжетов палеоселькупского прошлого.

Впервые на археологических материалах удалось показать ритуал захоронения в лодках у *шиешгула*. Археологический источник создал условия для достоверной реконструкции погребения в лодке селькупов XVII в. Как выяснилось в ходе исследования, он не совсем таков, как описан в этнографии. К примеру, у палеоселькупов *шиеш-*



гула обряд обнаруживает только захоронения в целых, нераспиленных лодках, о чем этнография нарымских селькупов дает лишь намеки.

Примечательно, что в сакральной лодке *ронтык* произведено мужское захоронение, женское — в лодке утилитарного назначения. Данный материал пока слишком мал для каких-либо гендерных выводов, но он дает вектор для будущих исследований.

Интересным итогом исследования является корреляция археологических и этнографических материалов, позволившая произвести необходимые сопоставления и получить параллели широкого культурологического диапазона.

В исследовании на фактическом материале показано, что селькупское захоронение в лодке является привнесенным элементом в культуру селькупов, во многом базирующимся на идеях далекого юга. Данная тема в более широком культурно-этническом аспекте обсуждается не первый день, особенно в археологии, где существует на этот счет солидная литература. Следовательно, гипотеза Г.И. Пелих, выстроенная более чем полвека назад, остается актуальной, перспективной и требующей новых исследований и современных подходов.

### СПИСОК ИСТОЧНИКОВ

Алексеев Е.А. Шаманская нарта (коссул) у кетов // Материальная культура и мифология : сборник МАЭ. Т. 37. Л. : Наука, 1981. С. 169–178.

Альбедиль М.Ф., Березкин Ю.Е. Жилища народов мира : Маленькая энциклопедия. Калининград : Янтарный сказ, 2002. 46 с.

Анучин Д.Н. Сани, лодки и кони как принадлежность погребального обряда. Археолого-этнографический этюд // Древности : Тр. ИМАО. Т. 14. М. : Типография и Словолитня О.О. Гербек, 1890. 146 с.

Антропова В.В. Лодки // Историко-этнографический атлас Сибири. М. ; Л. : Изд-во АН СССР, 1961. С. 107–130.

Бельгибаев Е.А. Традиционная материальная культура челканцев бассейна р. Лебедь (вторая половина XIX — XX в.). Барнаул : Изд-во Алт. ун-та, 2004. 300 с.

Березницкий С.В. Этнические компоненты верований и ритуалов коренных народов Амуро-Сахалинского региона. Владивосток : Дальнаука, 2003. 486 с.

Беспрозванный Е.М., Старостина Е.Е. Погребение в Нижнем Приртышье // Проблемы урало-сибирской археологии. Свердловск : Изд-во Урал. ун-та, 1986. С. 33–37.

Боброва А.И. Письмо из средневековья // Земля Верхнекетская. Томск : Изд-во Том. ун-та, 1997. С. 118–130.

Боброва А.И. Селькупы XVIII–XIX вв. (по материалам Тискинского могильника). Томск : Изд-во Том. ун-та, 2007. 176 с.

Боброва А.И. Мир реальный и потусторонний (к проблеме реконструкции системы жизнеобеспечения) // Система жизнеобеспечения традиционных обществ в древности и современности. Томск : Изд-во Том. ун-та, 1998. С. 168–170.

Боброва А.И., Герасько Л.И. Тяголовский некрополь — итоги исследования 2001 года // Самодийцы : материалы IV Сибирского симпозиума «Культурное наследие народов Западной Сибири». Тобольск ; Омск : Омский государственный педагогический университет, 2001. С. 19–21.

Боброва А.И., Мец Ф.И. Ладьевидные сосуды и сосуды с «ушками» у средневекового населения (Тискинский комплекс памятников) // Актуальные проблемы древней и средневековой истории Сибири. Томск : Изд-во Том. ун-та, 1997. С. 304–316.

Боброва А.И., Петрова Н.В. Тяголовский могильник // Археологические исследования в Среднем Приобье. Томск : Изд-во Том. ун-та, 1993. С. 97–112.

Боброва А.И., Рыкун М.П., Тучков А.Г., Чернова И.В. Нарымское Приобье во II тысячелетии н.э. (X–XX вв.). Томск : Изд-во Том. пед. ун-та, 2016. 278 с.

Бояршинова З.Я. Население Западной Сибири до начала русской колонизации. Томск : Изд-во Том. ун-та, 1960. 151 с.

Бродянский Д.Л., Раков В.А. Древнейшие лодки и мореходы северо-западной Пацифики // Археология, этнография и антропология Евразии. 2003. №2. С. 41–47.

Варга Д. Древний Восток. У начала истории письменности. Будапешт : Корвина, 1979. 160 с.

Васильев Е.А. Ладьевидные сосуды эпохи ранней бронзы из Нижнего Приобья // Искусство и фольклор народов Западной Сибири. Томск : Изд-во Том. ун-та, 1984. С. 5–17.

Васильев Е.А. Поселение Вары-Хадыта-II и проблемы первобытной археологии Ямала // Научный вестник. Салехард : Изд-во УрГУ, 2000. Вып. 2. С. 24–31.

Вулли Л. Ур-Халдеев. М.; Л. : Изд-во восточной литературы, 1961. 255 с.

Генинг В.Ф., Зданович С.Я. Лихачевский могильник на р. Ишим — памятник Потчевашской культуры VI–VIII вв. н.э. // Ранний железный век и средневековье Урало-Иртышского междуречья. Челябинск : Изд-во ЧГУ, 1986. С. 119–133.

Голан А. Миф и символ. Иерусалим; М. : Русслит, 1994. 375 с.

Грачева Г.Н. Погребальные сооружения ненцев // Религиозные представления и обряды народов Сибири в XIX — начале XX века : Сборник МАЭ. Т 27. Л. : Наука, 1971. С. 248–262.

Дженкинс Н. Ладья под пирамидой. М. : Наука, 1986. 127 с.

Древний Восток : Атлас по первобытной истории Египта, Передней Азии, Индии и Китая. Л. : ОГИЗ, 1937. 259 с.

Дрёмов В.А. Результаты предварительного определения костных антропологических материалов из Кустовского курганного могильника, р. Кёнга, раскопки археологической экспедиции Томского университета под руководством Ю.И. Ожередова, 1990 г. // Предварительные определения пола и возраста по костным антропологическим материалам. Список 195. Архив Кабинета антропологии ТГУ. Дело б.н.

Дульзон А.П. Остяцкие могильники XVI–XVII веков у села Молчанова на Оби // Учен. зап. ТГПИ. Т. XIII. Томск : Изд-во ТГПУ, 1955. С. 97–154.

Дэвлет М.А. Лодки мертвых? // Евразия сквозь века. СПб. : Филологический факультет СПбГУ, 2001. С. 63–64.

Дэвлет Е.Г., Дэвлет М.А. Мифы в камне: Мир наскального искусства России. М. : Алетей, 2005. 472 с.

Зуев В.Ф. Материалы по этнографии Сибири XVIII века (1771–1772): Труды ИЭ. Новая серия. Т. V. М. ; Л. : Изд-во АН СССР, 1947. 96 с.

Клемен К. Жизнь мертвых в религиях человечества. М. : Интрада, 2002. 224 с.

Кленгель-Брандт Э. Путешествие в Древний Вавилон. М. : Наука, 1979. 259 с.

Краснов П.В. Описание быта инородцев-остяков Томского округа 5-го участка Васюганской волости. 1877 г. // Архив МАЭС ТГУ. Д. 1062.

Кулемзин В.М., Лукина Н.В. Васюганско-ваховские ханты. Томск : Изд-во Том. ун-та, 1977. 225 с.

Кунгуров А.Л., Горбунов В.В. Случайные археологические находки с Верхнего Чумыша (по материалам музея с. Победа) // Проблемы изучения древней и средневековой истории. Барнаул : Изд-во Алт. ун-та, 2001. С. 111–126.

Кызласов Л.Р. Древнейшая Хакасия. М. : Изд-во МГУ, 1986. 295 с.

Кызласов Л.Р. Очерки по истории Сибири и Центральной Азии. Красноярск : Изд-во Красноярского ун-та, 1992. 224 с.

Лукина Н.В. Средства передвижения нарымских селькупов // Уч. зап. ТГУ. №60. Томск : Изд-во Том. ун-та, 1966. С. 108–118.

Лукина Н.В. Формирование материальной культуры хантов. Томск : Изд-во Том. ун-та, 1985. 365 с.

Мартынов А.И. Лодки в страну предков. Кемерово : Кн. изд., 1966. 36 с.

Матвеев А.В., Зах В.А., Волков Е.Н. Исследование энеолитического могильника Бузан-3 в Ингальской долине // Вестник археологии, антропологии и этнографии. 1997. Вып. 1. С. 156–158.

Мифы, предания, сказки хантов и манси. М. : Наука, 1990. 568 с.

Морской энциклопедический справочник : В 2 т. Т. 1. Л. : Судостроение, 1986. 512 с.

Мурашко О.А., Кренке Н.А. Культура аборигенов Обдорского Севера в XIX веке (по археолого-этнографическим коллекциям Музея антропологии МГУ). М. : Наука, 2001. 155 с.

Новгородова Э.А. В стране петроглифов и эдельвейсов. М. : Знание, 1982. 80 с.

Ожередов Ю.И. Захоронение селькупского воина // Новое в археологии Сибири и Дальнего Востока. Томск : Изд-во Том. ун-та, 1992. С. 110–115.

Ожередов Ю.И. Кустовский комплекс археологических памятников // Народы и культуры Томско-Нарымского Приобья : материалы к энциклопедии Томской области. Томск : Изд-во Том. ун-та, 2001. С. 84–86.

Ожередов Ю.И., Ярзуткина А.А. Лодка в мифологии сибирских татар и самодийцев селькупов // Культура и взаимодействие народов в музейных, научных и образовательных процессах — важнейшие факторы стабильного развития России. Омск : Наука, 2016. С. 165–170.

Окладников А.П. Неолит и бронзовый век Прибайкалья. Ч. III. М. ; Л. : Изд-во АН СССР, 1950. 412 с. (МИА. №18).

Окладников А.П., Запорожская В.Д. Ленские писаницы. М. ; Л. : Изд-во АН СССР, 1959. 144 с.

Окладников А.П., Мартынов А.И. Сокровища Томских писаниц. Наскальные рисунки эпохи неолита и бронзы. М. : Искусство, 1972. 255 с.

Пелих Г.И. Элементы переднеазиатской культуры у нарымских селькупов // Сборник научных работ исторических кафедр. Тр. ТГУ. Томск : Изд-во ТГУ, 1963. Т. 171. С. 159–174.

Пелих Г.И. Происхождение и история селькупов: автореф. ... д-ра ист. наук. Томск, 1972а. 38 с.

Пелих Г.И. Происхождение и история селькупов: дис. ... д-ра ист. наук. Томск, 1972б. 577 с.

Пелих Г.И. Происхождение селькупов. Томск : Изд-во ТГУ, 1972в. 424 с.

Пелих Г.И. Материалы по селькупскому шаманству // Этнография Северной Азии. Новосибирск : Наука, 1980. С. 5–70.

Пелих Г.И. Селькупы XVII в. (Очерки социально-экономической истории). Новосибирск : Наука, 1981. 176 с.

Пелих Г.И. Селькупская мифология. Томск : Изд-во НТЛ, 1998. 80 с.

Прокофьева Е.Д. Представления селькупских шаманов о мире (по рисункам и акварелям селькупов) // Сборник МАЭ. Т. XX. М. ; Л. : Изд-во АН СССР, 1961. С. 54–74.

Прокофьева Е.Д. Некоторые религиозные культы тазовских селькупов // Памятники культуры народов Сибири и Севера: сборник МАЭ. Т. XXXIII. М. ; Л. : Изд-во АН СССР, 1977. С. 66–79.

Прокофьева Е.Д. О водном транспорте тазовских селькупов // Этнокультурные контакты народов Сибири. Л. : Наука, 1984. С. 139–142.

Руденко С. Предметы из остяцкого могильника возле Обдорска // Материалы по этнографии России. Петроград : Типография Р. Голике и А. Вильборг, 1914. Т. II. С. 35–56.

Рындина О.М., Боброва А.И., Ожередов Ю.И. Ханты салымского края: культура в археолого-этнографическом измерении. Томск : Изд-во Том. ун-та, 2008. 412 с.

Сагалаев А.М. Урало-алтайская мифология. Новосибирск : Наука, 1991. 155 с.

Семенова В.И. Средневековые могильники Юганского Приобья. Новосибирск : Наука, 2001. 296 с.

Сирелиус У.Т. Путешествие к хантам. Томск : Изд-во Том. ун-та, 2001. 344 с.

Смирнов Ю.А. Лабиринт. Морфология преднамеренного погребения. Исследования, тексты, словарь. М. : Восточная литература, 1997. 279 с.

Соколова З.П. Пережитки религиозных верований у обских угров // Сборник МАЭ. Т. XXVII. Л. : Наука, 1971. С. 211–238.

Соколова З.П. По следам одной загадки // СЭ. 1986. №4. С. 136–145.

Соколова З.П. Этнокультурные связи обских угров и венгров // Материалы VI Международного конгресса финно-угроведов. М. : Наука, 1989. Т. 1. С. 269–271.

Соколова З.П. Обско-угорский феномен. Место культуры хантов и манси в культуре народов Сибири // Исторический ежегодник. Специальный выпуск. Омск : Изд-во Омского гос. ун-та, 2001. С. 36–53.

Соловьев А.И. Некоторые итоги исследования курганных насыпей у села Усть-Изес // Проблемы археологии, этнографии, антропологии Сибири. Новосибирск : Изд-во ИАЭТ СО РАН, 1997. С. 281–288.

Сомье С. Лето в Сибири среди остяков, самоедов, зырян, татар, киргизов и башкир. Томск : Изд-во Том. ун-та, 2012. 640 с.

Стратонович Г.Г. Народные верования населения Индокитая. М. : Наука, 1978. 256 с.

Томилов Н.А. Этнография тюркоязычного населения Томского Приобья (хозяйство и материальная культура). Томск : Изд-во Том. ун-та, 1980. 200 с.



Терехова Л.М., Карачаров К.Г. Среднеобская низменность // Очерки культуургенеза народов Западной Сибири. Томск : Изд-во Том. ун-та, 1994. С. 277–289.

Толстов С.П. Древний Хорезм. Опыт историко-археологического исследования. М. : Изд-во МГУ, 1948. 352 с.

Тресиддер Д. Словарь символов. М. : ФАИР-ПРЕСС, 2001. 448 с.

Федорова Е.Г. О некоторых чертах погребального культа обских угров // Интеграция археологических и этнографических исследований. Омск ; Ханты-Мансийск : Изд-во ОмГПУ, 2002. С. 242–244.

Фиркс И. фон. Суда викингов. Л. : Судостроение, 1982. 104 с.

Фробениус Л. Детство человечества. СПб. : Издание книжн. магазина П.В. Луковникова, 1914. 368 с.

Хомич Л.В. Ненцы. СПб. : Русский двор, 1995. 336 с.

Церен Э. Библийские холмы. М. : Правда, 1986. 480 с.

Чернецов В.Н. Представления о душе у обских угров // Исследования и материалы по вопросам первобытных религиозных верований. М. : Изд-во АН СССР, 1959. С. 114–156 (ТИЭ. Нов. сер. Т. LI).

Чиндина Л.А. Саровское городище // Вопросы археологии и этнографии Сибири. Томск : Изд-во Том. ун-та, 1978. С. 51–80.

Чиндина Л.А. Могильник Рёлка на Средней Оби. Томск : Изд-во Том. ун-та, 1977. 192 с.

Чиндина Л.А. Древняя история Среднего Приобья в эпоху железа. Томск : Изд-во Том. ун-та, 1984. 255 с.

Чиндина Л.А. История Среднего Приобья в эпоху раннего средневековья. Томск : Изд-во Том. ун-та, 1991. 184 с.

Чиндина Л.А., Яковлев Я.А., Ожередов Ю.И. Археологическая карта Томской области. Томск : Изд-во Том. ун-та, 1990. Т. 1. 340 с.

Шухов И.Н. Река Казым и ее обитатели // ЕТГМ. Вып. XXVI. Тобольск : Типография Епархиального братства, 1915. С. 1–57.

## REFERENCES

Alekseenko E.A. Shamanic Narta (Kossul) among the Ket People. In: Material culture and mythology. Collection of MAE. Vol. 37. Leningrad : Nauka, 1981. Pp. 169–178. (*In Russ.*)

Al'bedil' D.N., Berezkin U.E. Dwellings of the Peoples of the World. A Small Encyclopedia. Kaliningrad : Yantarnyj skaz, 2002. 46 p. (*In Russ.*)

Anuchin D.N. Sleds, Boats, and Horses as Burial Accessories. Archaeological-Ethnographic Study. Archaeological-Ethnographic Study. In: Antiquities: Works of the Imperial Moscow Archaeological Society. Vol. 14. Moscow : Tipografiya i Slovolitnya O.O. Gerbek, 1890. 146 p. (*In Russ.*)

Antropova V.V. Boats. In: Historical-Ethnographic Atlas of Siberia. Moscow ; Leningrad : Izd-vo AN SSSR, 1961. Pp. 107–130. (*In Russ.*)

Bel'gibaev E.A. Traditional Material Culture of the Chelkans in the Lebed River Basin (Second Half of the 19<sup>th</sup>–20<sup>th</sup> Century). Barnaul : Izd-vo Alt. un-ta, 2004. 300 p. (*In Russ.*)

Bereznickiy S.V. Ethnic Components of Beliefs and Rituals of Indigenous Peoples of the Amur-Sakhalin Region. Vladivostok : Dal'nauka, 2003. 486 p. (*In Russ.*)

Besprozvanny E.M., Starostina E.E. Burial in the Lower Irtysh Region // Problems of Ural-Siberian Archaeology. Sverdlovsk : Izd-vo Ural. un-ta, 1986. Pp. 33–37. (*In Russ.*)

Bobrova A.I. Letter from the Middle Ages. In: Land of Upper Ket. Tomsk : Izd-vo Tom. un-ta, 1997. Pp. 118–130. (*In Russ.*)

Bobrova A.I. Selkups of the 18<sup>th</sup>–19<sup>th</sup> Centuries (based on materials from the Tiskinsky burial ground). Tomsk : Izd-vo Tom. un-ta, 2007. 176 p. (*In Russ.*)

Bobrova A.I. The world is real and otherworldly (to the problem of reconstruction of the life support system). In: The life support system of traditional societies in antiquity and modernity. Tomsk : Izd-vo Tom. un-ta, 1998. Pp. 168–170. (*In Russ.*)

Bobrova A.I., Gerasko L.I. Tyagolovsky Necropolis — Results of the 2001 study. In: Samoyeds. Materials of the IV Siberian Symposium “Cultural Heritage of the Peoples of Western Siberia”. Tobolsk ; Omsk : Omskij gosudarstvennyj pedagogicheskij universitet, 2001. P. 19–21. (*In Russ.*)

Bobrova A.I., Mec F.I. Boat-Shaped Vessels and Vessels with ‘Handles’ among the Medieval Population (Tiskin Complex of Sites). In: Current Issues in Ancient and Medieval History of Siberia. Tomsk : Izd-vo Tom. un-ta, 1997. Pp. 304–316. (*In Russ.*)

Bobrova A.I., Petrova N.V. Tyagolovsky burial ground. In: Archaeological research in Middle Priobye. Tomsk : Izd-vo Tom. un-ta, 1993. Pp. 97–112. (*In Russ.*)

Bobrova A.I., Rykun M.P., Tuchkov A.G., Chernova I.V. Narym Ob Region in the 2<sup>nd</sup> Millennium AD. (X–XX centuries). Tomsk : Izd-vo Tom. ped. un-ta, 2016. 278 p. (*In Russ.*)

Boyarshinova Z.Ya. Population of Western Siberia before the Beginning of Russian Colonization. Tomsk : Izd-vo Tom. un-ta, 1960. 151 p. (*In Russ.*)

Brodyanskiy D.L., Rakov V.A. Ancient Boats and Mariners of the Northwest Pacific. *Arheologiya, etnografiya i antropologiya Evrazii = Archaeology, Ethnography, and Anthropology of Eurasia*. 2003;2:41–47. (*In Russ.*)

Varga D. Ancient East. At the Beginning of the History of Writing. Budapest : Korvina, 1979. 160 p. (*In Russ.*)

Vasil'ev E.A. Boat-Shaped Vessels from the Early Bronze Age of the Lower Ob River Region. In: Art and Folklore of the Peoples of Western Siberia, Tomsk : Izd-vo Tom. un-ta, 1984. Pp. 5–17. (*In Russ.*)

Vasil'ev E.A., Settlement of Vara-Khadita II and Problems of Primitive Archaeology in Yamal. In: Scientific Bulletin. Salekhard : Izd-vo UrGU, 2000. Vol. 2. Pp. 24–31. (*In Russ.*)

Vulli L. Ur-Haldeev. Moscow ; Leningrad : Izd-vo vostochnoj literatury, 1961. 255 p. (*In Russ.*)

Gening V.F., Zdanovich S.Ya. Likhachevsky Burial Ground on the Ishim River — a Site of the Potchevash Culture of the 6<sup>th</sup>–8<sup>th</sup> Centuries BC. Early Iron Age and Middle Ages of the Ural-Irtysh Interfluvium. Chelyabinsk : Izd-vo ChGU, 1986. Pp. 119–133. (*In Russ.*)

Golan A. Myth and Symbol. Jerusalem ; Moscow : Russlit, 1994. 375 p. (*In Russ.*)

Gracheva G.N. Burial Structures of the Nenets People. In: Religious ideas and rituals of the peoples of Siberia in the 19<sup>th</sup> — early 20<sup>th</sup> centuries. Collection of MAE. Vol. 27. Leningrad : Nauka, 1971. Pp. 248–262. (*In Russ.*)

- Dzhenkins N. Lad'ya pod piramidoi. Moscow : Nauka, 1986. 127 p. (*In Russ.*)
- Ancient East. Atlas of Primitive History of Egypt, the Near East, India, and China. Leningrad : OGIZ, 1937. 259 p. (*In Russ.*)
- Dremov V.A. Results of Preliminary Identification of Bone Anthropological Materials from the Kustovsky Burial Mound, r. Kyong, Excavations of the Archaeological Expedition of Tomsk University led by Yu.I. Ozheredova, 1990. In: Preliminary Determinations of Sex and Age Based on Bone Anthropological Materials. List 195. Archive of the TSU Anthropology Cabinet. Case b.n. (*In Russ.*)
- Dulzon A.P. Khanty Burial Mounds of the 16<sup>th</sup>–17<sup>th</sup> Centuries near the Village of Molchanova on the Ob River. In: Scientific Notes of Tomsk State Pedagogical Institute. Vol. XIII. Tomsk : Izd-vo TGPU, 1955. Pp. 97–154. (*In Russ.*)
- Devlet M.A. Boats of the Dead? In: Eurasia through the Ages. St. Petersburg : Filologicheskij fakultet SPbGU, 2001. Pp. 63–64. (*In Russ.*)
- Devlet E.G., Devlet M.A. Myths in Stone: The World of Petroglyph Art in Russia. Moscow : Aleteja, 2005. 472 p. (*In Russ.*)
- Zuev V.F. Materials on the Ethnography of Siberia in the 18<sup>th</sup> Century (1771–1772). Works of the Institute of Ethnography. New Series. Vol. V. Moscow ; Leningrad : Izd-vo AN SSSR, 1947. 96 p. (*In Russ.*)
- Klemen K. The Life of the Dead in the Religions of Humanity. Moscow : Intrada, 2002. 224 p. (*In Russ.*)
- Klengel'-Brandt E. Journey to Ancient Babylon. Moscow : Nauka, 1979. 259 p. (*In Russ.*)
- Krasnov P.V. Description of the Life of Indigenous Khanty People in the 5<sup>th</sup> Section of the Vasyugan Volost of Tomsk District. 1877. In: Archive of the Museum of Anthropology and Ethnography of Tomsk State University. Document 1062. (*In Russ.*)
- Kulemzin V.M., Lukina N.V. Vasyugan-Vakhov Khanty People. Tomsk : Izd-vo Tom. un-ta, 1977. 225 p. (*In Russ.*)
- Kungurov A.L., Gorbunov V.V. Random Archaeological Finds from the Upper Chumyshe River (Based on Materials from the Museum of the Village of Pobeda). In: Issues in the Study of Ancient and Medieval History. Barnaul : Izd-vo Alt. un-ta, 2001. Pp. 111–126 (*In Russ.*)
- Kyzlasov L.R. The Oldest Khakassia. Moscow : Izd-vo MGU, 1986. 295 p. (*In Russ.*)
- Kyzlasov L.R. Essays on the History of Siberia and Central Asia. Krasnoyarsk : Izd-vo Krasnoyarskogo un-ta, 1992. 224 p. (*In Russ.*)
- Lukina N.V. Means of Transportation of the Narym Selkups. In: Scientific Notes of Tomsk State University. No. 60. Tomsk : Izd-vo Tom. un-ta, 1966. Pp. 108–118. (*In Russ.*)
- Lukina N.V. Formation of the Material Culture of the Khants. Tomsk : Izd-vo Tom. un-ta, 1985. 365 p. (*In Russ.*)
- Martynov A.I. Boats into the Land of Ancestors. Kemerovo : Kn. izd., 1966. 36 p. (*In Russ.*)
- Matveev A.V., Zak V.A., Volkov E.N. Study of the Eneolithic Burial Site Buzan-3 in the Ingala Valley. *Vestnik arheologii, antropologii i etnografii = Bulletin of Archaeology, Anthropology, and Ethnography*. 1997;1:156–158. (*In Russ.*)
- Myths, Legends, and Folktales of the Khants and Mansi. Moscow : Nauka, 1990. 568 p. (*In Russ.*)

Maritime Encyclopedic Reference : In 2 Volumes. Vol. 1. Leningrad : Sudostroenie, 1986. 512 p. (*In Russ.*)

Murashko O.A., Krenke N.A. Aboriginal culture of the Obdorsky North in the 19<sup>th</sup> Century. Based on the Archaeological and Ethnographic Collections of the Museum of Anthropology of Moscow State University. Moscow : Nauka, 2001. 160 p. (*In Russ.*)

Novgorodova E.A. In the Land of Petroglyphs and Edelweiss. Moscow : Znanie, 1982. 80 p. (*In Russ.*)

Ozheredov Yu.I. Burial of a Selkup Warrior. In: New Developments in Archaeology of Siberia and the Far East. Tomsk : Izd-vo Tom. un-ta, 1992. Pp. 110–115. (*In Russ.*)

Ozheredov Yu.I. Kustovsky Complex of Archaeological Sites. In: Peoples and Cultures of the Tomsk-Narym Ob Region: Materials for the Encyclopedia of the Tomsk Region. Tomsk : Izd-vo Tom. un-ta, 2001. Pp. 84–86. (*In Russ.*)

Ozheredov Yu.I., Yarzutkina A.A. The Boat in the Mythology of Siberian Tatars and Samoyedic Selkups. In: Culture and Interaction of Peoples in Museum, Scientific, and Educational Processes — Key Factors of Russia's Stable Development. Omsk : Nauka, 2016. Pp. 165–170 (*In Russ.*)

Okladnikov A.P. Neolithic and Bronze Age of the Baikal Region. Part III. Moscow; Leningrad : Izd-vo AN SSSR, 1950. 412 p. (Materials and Studies on the Archaeology of the USSR. No. 18) (*In Russ.*)

Okladnikov A.P., Zaporozhskaya V.D. Lensk Petroglyphs. Moscow; Leningrad : Izd-vo AN SSSR, 1959. 144 p. (*In Russ.*)

Okladnikov A.P., Martynov A.I. Treasures of the Tomsk Petroglyphs. Rock Drawings from the Neolithic and Bronze Age. Moscow : Iskusstvo, 1972. 255 p. (*In Russ.*)

Pelikh G.I. Elements of the Central Asian Culture among the Narym Selkups. In: Collection of Scientific Works of Historical Departments. Works of Tomsk University. Tomsk : Izd-vo Tom. un-ta, 1963. Vol. 171. Pp. 159–174. (*In Russ.*)

Pelikh G.I. Origin and History of the Selkups: Abstract ... Doctor of Historical Sciences. Tomsk, 1972a. 38 p. (*In Russ.*)

Pelikh G.I. Origin and History of the Selkups: Dissertation ... Doctor of Historical Sciences. Tomsk, 1972b. 577 p. (*In Russ.*)

Pelikh G.I. Origin of the Selkups. Tomsk : Izd-vo TGU, 1972v. 424 p. (*In Russ.*)

Pelich G.I. Materials on Selkup shamanism. In: Ethnography of North Asia. Novosibirsk : Nauka, 1980. Pp. 5–70. (*In Russ.*)

Pelikh G.I. The Selkups in the 17<sup>th</sup> Century (Essays on Socio-Economic History). Novosibirsk : Nauka, 1981. 176 p. (*In Russ.*)

Pelich G.I. Selkup mythology. Tomsk : Izd-vo NTL, 1998. 80 p. (*In Russ.*)

Prokofieva E.D. Conceptions of the World by Selkup Shamans (Based on Drawings and Watercolors of the Selkups). In: Collection of MAE. Vol. XX. Moscow ; Leningrad : Izd-vo AN SSSR, 1961. Pp. 54–74. (*In Russ.*)

Prokofieva E.D. Some Religious Cults of the Taz Selkups. In: Cultural Monuments of Siberian and Northern Peoples. Collection of MAE. Vol. XXXIII. Moscow ; Leningrad : Izd-vo AN SSSR, 1977. Pp. 66–79. (*In Russ.*)



Prokofieva E.D. On Water Transportation among the Taz Selkups. In: Ethnocultural Contacts of Siberian Peoples. Leningrad : Nauka, 1984. Pp. 139–142. (*In Russ.*)

Rudenko S. Objects from the Ostyak Burial Site near Obdorsk. In: Materials on the Ethnography of Russia. Petrograd : Tipografiya R. Golike i A. Vilborg, 1914. Vol. II. Pp. 35–56. (*In Russ.*)

Ryndina O.M., Bobrova A.I., Ozheredov Yu.I. The Khants of the Salym Region: Culture in an Archaeological and Ethnographic Dimension. Tomsk : Izd-vo Tom. un-ta, 2008. 412 p. (*In Russ.*)

Sagalaev A.M. Ural-Altai Mythology. Novosibirsk : Nauka, 1991. 155 p. (*In Russ.*)

Semyonova V.I. Medieval Burial Sites of the Yuga Priobye. Novosibirsk : Nauka, 2001. 296 p. (*In Russ.*)

Sirelius U.T. Journey to the Khants. Tomsk : Izd-vo Tom. un-ta, 2001. 344 p. (*In Russ.*)

Smirnov Yu.A. The Labyrinth. Morphology of Deliberate Burial. Research, Texts, Dictionary. Moscow : Vostochnaya literatura, 1997. 279 p. (*In Russ.*)

Sokolova Z.P. Remnants of Religious Beliefs among the Ob Ugric People. In: Cultural Monuments of Siberian and Northern Peoples. Collection of MAE. Vol. XXVII. Leningrad : Nauka, 1971. Pp. 211–238. (*In Russ.*)

Sokolova Z.P. In Pursuit of a Mystery. *Sovetskaya etnografiya = Soviet Ethnography*. 1986;4:136–145. (*In Russ.*)

Sokolova Z.P. Ethnocultural Connections between the Ob Ugric People and the Hungarians. In: Materials from the 6<sup>th</sup> International Congress of Finno-Ugric Studies. Moscow : Nauka, 1989. Vol. 1. Pp. 269–271. (*In Russ.*)

Sokolova Z.P. The Ob-Ugric Phenomenon. The Place of Khanty and Mansi Culture in the Culture of Siberian Peoples. In: Historical Yearbook. Special Issue. Omsk : Izd-vo Omskogo gos. un-ta, 2001. Pp. 36–53. (*In Russ.*)

Solovyov A.I. Some Results of the Study of Burial Mounds near the Village of Ust-Izes. In: Issues in Archaeology, Ethnography, and Anthropology of Siberia. Novosibirsk : Izd-vo IAET SO RAN, 1997. Pp. 281–288. (*In Russ.*)

Somye S. Summer in Siberia among the Ostyaks, Samoyeds, Zyryans, Tatars, Kyrgyz and Bashkirs. Tomsk : Izd-vo Tom. un-ta, 2012. 640 p. (*In Russ.*)

Stratonovich G.G. Folk Beliefs of the Population of Indochina. Moscow : Nauka, 1978. 256 p. (*In Russ.*)

Terekhova L.M., Karacharov K.G. Sredneobskaya lowland. In: Essays on the cultural genesis of the peoples of Western Siberia. Tomsk : Izd-vo Tom. un-ta, 1994. Pp. 277–289. (*In Russ.*)

Tomilov N.A. Ethnography of the Turkic-Speaking Population of Tomsk Priobye (Economy and Material Culture). Tomsk : Izd-vo Tom. un-ta, 1980. 200 p. (*In Russ.*)

Tolstov S.P. Ancient Khwarezm. An Attempt of Historical-Archaeological Research. Moscow : Izd-vo MGU, 1948. 352 p. (*In Russ.*)

Tresidder D. Dictionary of Symbols. Moscow : FAIR-PRESS, 2001. 448 p. (*In Russ.*)

Fedorova E.G. On Some Features of the Burial Cult of the Ob-Ugric People. In: Integration of Archaeological and Ethnographic Research. Omsk ; Khanty-Mansiysk : Izd-vo OmGPU, 2002. Pp. 242–244. (*In Russ.*)

Firks I. von. Viking Ships. L. : Sudostroenie, 1982. 104 p. (*In Russ.*)

Frobenius L. The Childhood of Humanity. St. Petersburg : Izdanie knizhn. magazina P.V. Lukovnikova, 1914. 368 p. (*In Russ.*)

Khomich L.V. The Nenets. St. Petersburg : Russkij dvor, 1995. 336 p. (*In Russ.*)

Tseren E. Biblical Hills. Moscow : Pravda, 1986. 480 p. (*In Russ.*)

Chernetsov V.N. Concepts of the Soul among the Ob-Ugric People. In: Research and Materials on Primitive Religious Beliefs. Moscow : Izd-vo AN SSSR, 1959Pp. 114–156. (TIE. New Series. Vol. LI). (*In Russ.*)

Chindina L.A. Sarov Fortified Settlement. In: Questions of Archaeology and Ethnography of Siberia. Tomsk : Izd-vo Tom. un-ta, 1978. Pp. 51–80. (*In Russ.*)

Chindina L.A. Roelka burial ground on the Middle Ob. Tomsk : Izd-vo Tom. un-ta, 1977. 192 p. (*In Russ.*)

Chindina L.A. Ancient history of the Middle Priobye during the Iron Age. Tomsk : Izd-vo Tom. un-ta, 1984. 255 p. (*In Russ.*)

Chindina L.A. History of Middle Ob in the Early Middle Ages. Tomsk : Izd-vo Tom. un-ta, 1991. 184 p. (*In Russ.*)

Chindina L.A., Yakovlev Ya.A., Ozheredov Yu.I. Archaeological Map of the Tomsk Region. Tomsk : Izd-vo Tom. un-ta, 1990. Vol. 1. 340 p.

Shukhov I.N. The River Kazym and Its Inhabitants. In: Essays on the Ethnography and Geography of Middle Asia. Vol. XXVI. Tobolsk : Tipografiya Eparhial'nogo bratstva, 1915. Pp. 1–57. (*In Russ.*)

---

#### ИНФОРМАЦИЯ ОБ АВТОРЕ / INFORMATION ABOUT THE AUTHOR

---

**Ожередов Юрий Иванович**, кандидат исторических наук, научный сотрудник Чукотского филиала Северо-Восточного федерального университета им. М.К. Аммосова НОЦ «Циркумполярная Чукотка», Анадырь, Россия.

**Yuri I. Ozheredov**, Candidate of Historical Sciences, Researcher at the Chukotka Branch of the North-Eastern Federal University named after M.K. Ammosov NOC “Circumpolar Chukotka”, Anadir, Russia.

*Статья поступила в редакцию 27.10.2023;*

*одобрена после рецензирования 08.11.2023;*

*принята к публикации 10.11.2023.*

*The article was submitted 27.10.2023;*

*approved after reviewing 08.11.2023;*

*accepted for publication 10.11.2023.*