

ИСТОРИЯ АРХЕОЛОГИЧЕСКИХ ОТКРЫТИЙ И ИССЛЕДОВАНИЙ

HISTORY OF ARCHAEOLOGICAL DISCOVERY AND RESEARCH

Научная статья / Research Article

УДК 903.5

[https://doi.org/10.14258/tpai\(2023\)35\(4\).-13](https://doi.org/10.14258/tpai(2023)35(4).-13)

EDN: NUCHUG

АНДРОНОВСКИЕ ПОГРЕБЕНИЯ НА МОГИЛЬНИКЕ КЫТМАНОВО (ПО МАТЕРИАЛАМ РАСКОПОК В.И. КАЦА В 1961 Г.)

Сергей Петрович Грушин^{1*}, Алексей Алексеевич Тишкин²

¹Алтайский государственный университет, Барнаул, Россия;
gsp142@mail.ru, <https://orcid.org/0000-0002-5404-6632>

²Алтайский государственный университет, Барнаул, Россия;
fishkin210@mail.ru, <https://orcid.org/0000-0002-7769-136X>

*Автор, ответственный за переписку

Резюме. В статье представлены не опубликованные ранее результаты археологических раскопок В.И. Каца на могильнике Кытманово, открытом им в 1961 г. в ходе плановых обследований. Памятник располагался на левом берегу р. Чумыш в Кытмановском районе Алтайского края в зоне построенного кирпичного завода. Приводятся сведения из переписки авторов с В.И. Кацем, а также материалы его отчета и коллекции, хранящейся в Кемеровском областном краеведческом музее. Исследователем были зафиксированы девять погребений, относящихся к андроновской археологической культуре эпохи бронзы. Об этом свидетельствуют особенности погребального обряда (ориентация и положение умерших людей, наличие деревянных внутримогильных конструкций и др.) и обнаруженный инвентарь, основу которого составили керамические сосуды. Представленные характеристики и иллюстрации полученного археологического материала находят многочисленные аналогии в андроновских памятниках Верхнего Приобья и сопредельных территорий.

Ключевые слова: В.И. Кац, Верхнее Приобье, андроновская культура, могильник Кытманово, погребальный обряд, вещевой комплекс

Благодарности: авторы благодарны профессору М.А. Демину (г. Барнаул), предоставившему фотографии из архива А.П. Уманского с иллюстрацией работ на памятнике, а также Л.Ю. Бобровой (г. Кемерово) за возможность опубликовать некоторые цветные фотоснимки находок.

Для цитирования: Грушин С.П., Тишкин А.А. Андроновские погребения на могильнике Кытманово (по материалам раскопок В.И. Каца в 1961 г.) // Теория и практика археологических исследований. 2023. Т. 35, №4. С. 228–248. [https://doi.org/10.14258/tpai\(2023\)35\(4\).-13](https://doi.org/10.14258/tpai(2023)35(4).-13)

ANDRONOVO BURIALS AT THE KYTMANOVO BURIAL GROUND (BASED ON THE MATERIALS OF V.I. KATZ'S EXCAVATIONS IN 1961)

Sergey P. Grushin^{1*}, Alexey A. Tishkin²

¹Altai State University, Barnaul, Russia;
gsp142@mail.ru, <https://orcid.org/0000-0002-5404-6632>

²Altai State University, Barnaul, Russia;
tishkin210@mail.ru, <https://orcid.org/0000-0002-7769-136X>

*Corresponding Author

Abstract. The article presents the previously unpublished results of V.I. Katz's archaeological excavations at the Kytmanovo burial ground, discovered by him in 1961 during routine surveys. The site was located on the left bank of the Chumysh River in the Kytmanovsky District of the Altai Territory in the area of a brick factory. Information from the authors' correspondence with V.I. Katz, as well as materials of his report and the collection stored in the Kemerovo Regional Museum of Local Lore is given. The researcher recorded nine burials belonging to the Andronovo archaeological culture of the Bronze Age. This is evidenced by the peculiarities of the burial rites (orientation and position of the dead people, the presence of wooden intra-burial structures, etc.) and the peculiarities of the discovered inventory, the basis of which are ceramic vessels. The presented characteristics and illustrations of the obtained archaeological material find numerous analogies in the Andronovo sites of the Upper Priobye and adjacent territories.

Keywords: V.I. Katz, Upper Priobye, Andronovo culture, Kytmanovo burial ground, burial rites, material complex

Acknowledgements: the authors are grateful to Professor M.A. Demin (Barnaul), who provided photos from the archive of A.P. Umansky with illustration of works on the site, and to L.Y. Bobrova (Kemerovo) for the opportunity to publish some colour photos of the finds.

For citation: Grushin S.P., Tishkin A.A. Andronovo Burials at the Kytmanovo Burial Ground (Based on the Materials of V.I. Katz's excavations in 1961). *Teoriya i praktika arheologicheskikh issledovaniy = Theory and Practice of Archaeological Research*. 2023;35(4):228–248. (In Russ.). [https://doi.org/10.14258/tpai\(2023\)35\(4\).-13](https://doi.org/10.14258/tpai(2023)35(4).-13)

Введение
В 2021 г. на кафедре археологии, этнографии и музеологии АлтГУ на имя одного из авторов статьи пришло письмо от Владимира Ивановича Каца, известного саратовского специалиста в области античной археологии. В нем была обозначена серия вопросов, касающихся изучения погребений андроновской культу-

ры на хорошо известном в Алтайском крае памятнике Кытманово (рис. 1.-1-2), что опубликовано в отдельной монографии (Уманский, Кирюшин, Грушин, 2007). Кроме этого, письмо содержало некоторые уточнения по поводу информации, изложенной в указанном издании¹¹. В частности, В.И. Кац написал следующее пояснение к одной из приведенных там фраз (Уманский, Кирюшин, Грушин, 2007, с. 5): «Никакие плавсредства нами не использовались. Это был не туристический поход, а целенаправленные археологические разведки. В результате нам повезло спасти то, что было бы уничтожено...». Кроме этого, стоит привести данные В.И. Каца о другой ситуации, представленной в цитируемом письме: «...В зимние каникулы 1962 г. я поехал в Саратов не через Новосибирск, как обычно, а через Барнаул. Нашел в пединституте Уманского и сообщил ему о могильнике. Проинформировал, что летом собираюсь со школьниками вновь там появиться. Оставил адрес, но никаких сообщений и предложений от Уманского не поступило. Когда мы появились в Кытманово, там уже стоял лагерь Уманского, и шли раскопки как раз на тех перспективных площадях, которые я наметил в прошлом году. Я не собирался всерьез заниматься сибирской археологией, тем более что у меня уже был вызов в Москву для сдачи экзаменов в аспирантуру. Поэтому я бы с удовольствием поработал со школьниками в составе экспедиции Уманского. Но никаких предложений такого рода не поступило. Наоборот, нас встретили крайне насторожено. Что оставалось делать? Подбирать крохи. Поговорил с рабочими. Они сообщили, что при строительстве печи у входа им попадались кости. Зачистили указанное место, от погребения практически ничего не осталось. Занялись отвалами, там также оказались следы разрушенных погребений и пара фрагментированных горшков. Заложили пару шурфов за сараями. В одном из них была обнаружена могильная яма с непотревоженным погребением. Стало ясно, что могильник выходит за пределы кирпичного завода. На этом наша деятельность в сезоне 1962 г. закончилась...». Владимир Иванович также сообщил, что отчет о разведках, проведенных им в 1961 г., был оформлен и отправлен в полевой комитет Института археологии АН СССР.

В ходе завязавшейся переписки обозначилась необходимость полного издания результатов, полученных на могильнике при первоначальном его открытии. На этот счет был получен следующий ответ от В.И. Каца: «...Мне удалось, несмотря на карантинные трудности, получить копию отчета. Все нужное я включил в один из сюжетов детектива, но мне самому заниматься его публикацией недосуг, успеть бы завершить намеченное. Поэтому пересылаю отчет Вам. Кто-то у Вас занимается андроновцами, так что ему и карты в руки — пускай вводит материал в научный оборот. Вообще за 60 лет я начисто забыл, что писал в отчете. Теперь, познакомившись с ним, получил удовлетворение. Это был первый и последний блин, который я лично отправлял в Полевой комитет. Как мне кажется, он не оказался комом. В качестве бартера еще одна просьба. Нет ли в архиве Уманского приличной фотографии самого кирпичного завода?».

¹¹ Приводимые сведения и публикуемые в статье цитаты даны из переписки с В.И. Кацем (личный архив А.А. Тишкина).

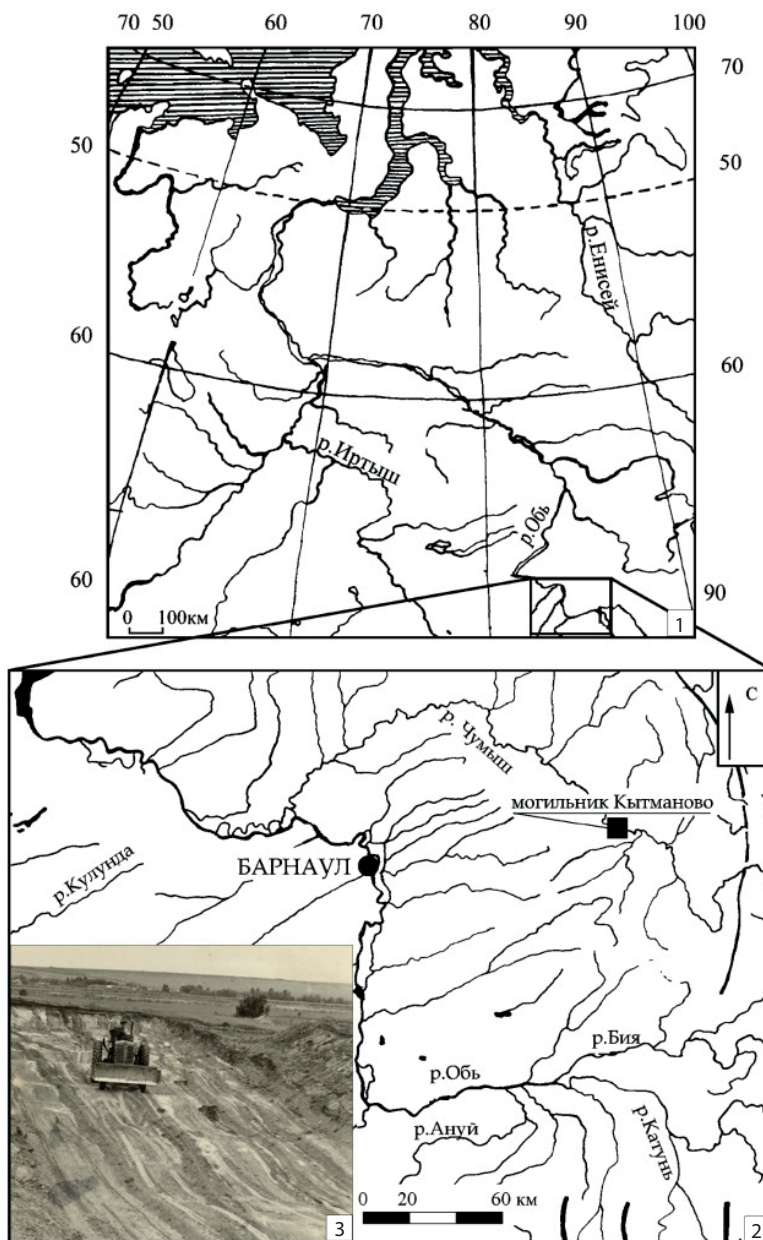


Рис. 1. Могильник Кытманово: 1 – место расположения памятника на карте-схеме Западной Сибири; 2 – место расположения памятника на карте-схеме Верхнего Приобья; 3 – разработка карьера для кирпичного завода (фото из отчета В.И. Каца)

Fig. 1. Kytmanovo burial ground: 1 – the location of the site on the map-scheme of Western Siberia; 2 – the location of the site on the map-scheme of the Upper Ob region; 3 – development of a quarry for a brick factory (photo from V.I. Katz's report)

После полученного сообщения началась подготовка данной статьи. По поводу обозначенного вопроса один из авторов обратился к профессору АлтГПУ М.А. Демину, автору книги об А.П. Уманском (Демин, 2018). В результате были получены архивные фотографии, на которых отражены моменты фиксации экспедиционных работ в зоне кирпичного завода, а также общий панорамный вид на террасу, где располагался археологический комплекс. Часть из них впервые представлена на приведенной ниже иллюстрации плана памятника (рис. 2.-2-5).

К нашему огромнейшему сожалению, 31 января 2023 г. Владимир Иванович Кац ушел из жизни. Благодаря присланному отчету (Кац, 1961) и уже опубликованным материалам (Уманский, Кирюшин, Грушин, 2007) удалось сформировать наиболее полную картину исследований, осуществленных им на андроновском могильнике Кытманово, который был обнаружен на левом берегу р. Чумыш, примерно в 1 км к юго-востоку от районного центра Кытманово Алтайского края (рис. 1.-1-2). Иллюстрации для статьи, подготовленные на основе научного отчета (Кац, 1961), информация о котором отражена в специализированном каталоге Института археологии РАН (Научно-отраслевой архив..., 2011, с. 186–187), также дополнены фотоснимками находок из фонда Кемеровского областного краеведческого музея¹².

Основная задача публикуемой статьи — отражение обстоятельств исследования девяти погребений и введение в научный оборот имеющихся материалов о них. Культурно-хронологическая атрибуция обнаруженных археологических объектов не вызывает сомнений.

История изучения и результаты, полученные в 1961 г.

Надпойменная терраса, на которой располагался указанный памятник, достигала высоты от 3 до 4 м (рис. 2.-1, 5). Расстояние от ее края до реки составляло около 800 м, но в непосредственной близости находились следы пребывания старого русла, где В.И. Кацем была отмечена болотистая согра, поросшая кустарником. В начале 1950-х гг. жители села на краю террасы начали добывать глину, в ходе чего им стали попадаться человеческие кости, горшки и другие предметы. В 1958 г. на месте могильника был построен кирпичный завод. Разрушение древних погребений стало осуществляться более быстрыми темпами. Как выяснил В.И. Кац (1961, с. 7), особенно большой урон могильнику был нанесен летом 1960 г. По информации рабочих завода, в отдельные дни уничтожалось до 10–15 могил. Обязательной принадлежностью каждого погребения являлся горшок. Иногда находили украшения в виде сережек и блях (часто позолоченных).

В 1961 г. группа школьников под руководством учителя школы №12 г. Мыски Кемеровской области В.И. Каца обследовала карьер и территорию кирпичного завода в Кытманово. По информации руководителя, летом 1961 г. на северной оконечности мыса фиксировались ямы и остатки небольших карьеров глубиной до 3–4 м. Там же располагался большой котлован от старого карьера площадью до 2500 кв. м. В ходе обследования мыса было решено заложить два небольших раскопа в старом карьере, которые подтвердили предположение о том, что в данном районе могильника все погребения уничтожены. Карьер, где добывалась глина для кирпичного завода в 1959–1960 гг., располагался к западу от сушильных сараев. Там на площади более 1500 кв. м. был снят слой материка на глу-

¹² Как археологическая коллекция она имеет номер 8, а по Книге поступления — 2452/1.

бину до 2–2,5 м. Все погребения, встреченные на данном участке, оказались уничтоженными, а дно карьера усыпано обломками человеческих костей. Восточную часть мыса занимали постройки кирпичного завода. Строительство пяти сушильных сараев не нанесло ущерба могильнику, так как выемка грунта при их строительстве не производилась.

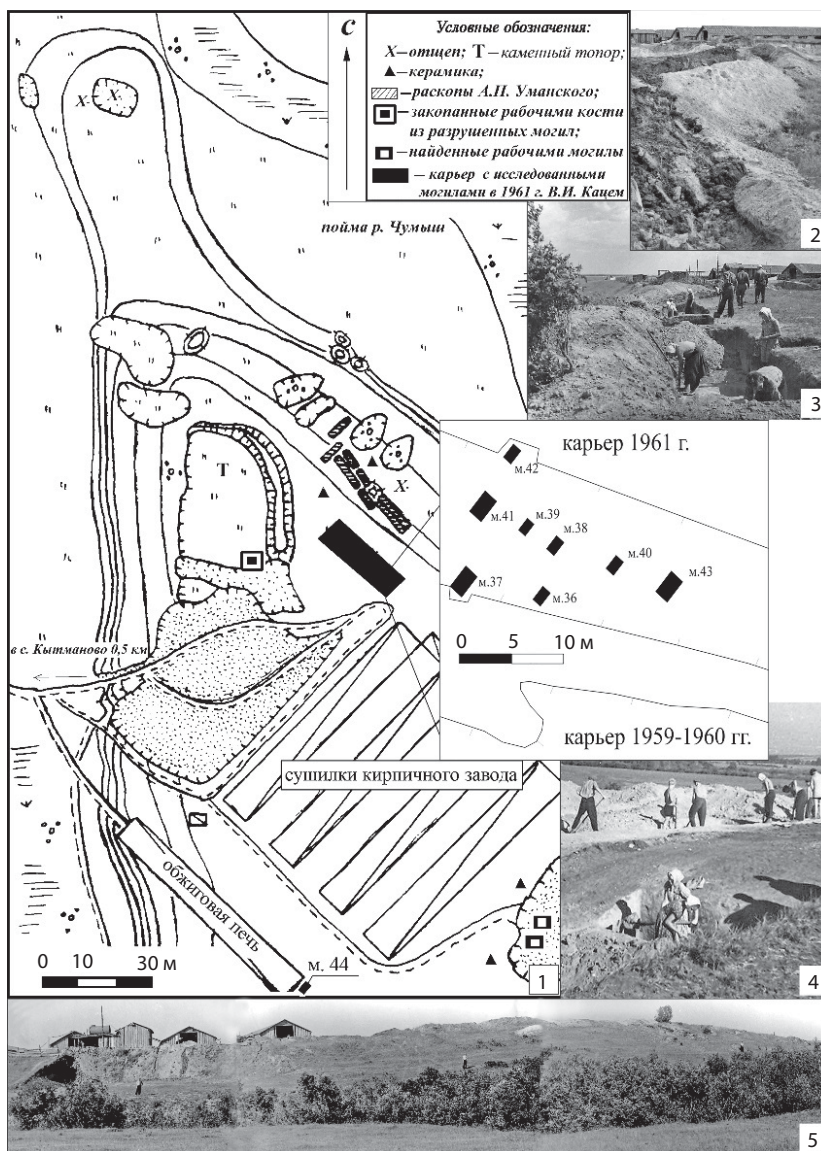


Рис. 2. Могильник Кытманово: 1 – топографический план памятника и планиграфия исследованных погребений; 2–5 – фотографии из архива А.П. Уманского

Fig. 2. Kytmanovo burial ground: 1 – topographic plan of the monument and planigraphy of the studied burials; 2–5 – photographs from the archive of A.P. Umanskiy

Особое внимание было обращено на участок могильника к северо-востоку от карьера 1960 г. Там с июня 1961 г. производилась добыча глины. Ко времени прибытия группы В.И. Каца бульдозером уже была проложена траншея длиной 60 м и шириной до 10 м. Наблюдение за работой бульдозера (рис. 1.-3) позволило зафиксировать и исследовать древние погребения. Результаты будут изложены ниже.

В 1962–1963 гг. экспедицией Алтайского краевого краеведческого музея и Бийского краеведческого музея им. Бианки под руководством А.П. Уманского были раскопаны 35 погребений, которые опубликованы (Уманский, Кирюшин, Грушин, 2007). Отчет В.И. Каца (1961) тогда учтен не был, привлекался лишь вещественный материал из фондов Кемеровского областного краеведческого музея.

С целью избежать путаницы и с учетом того, что погребения, которые исследованы А.П. Уманским, уже опубликованы с обозначениями от 1 до 35, авторами статьи было принято решение при описании захоронений, раскопанных под руководством В.И. Каца в 1961 г., продолжить уже использованную нумерацию. Судя по имеющимся планам и описаниям, на отмеченном участке погребения располагались в рядах, вытянутых по линии ЮВ–СЗ (рис. 2.-1). Один ряд составляли могилы-36 и 37, а второй — могилы-38–41 и 43. Вероятно, из третьего ряда раскопано лишь одно захоронение — могила-42. Все погребения ориентировались длинными сторонами по линии ЮЗ–СВ. Расстояние между могилами составляло от 2 до 7 м.

Могила-36. Границы могильного пятна не прослеживались. Погребение располагалось в 50 м к северо-западу от пресса и в 1,5 м от южной стенки карьера, на глубине 1,2 м от поверхности (рис. 2). Зафиксирован скелет ребенка грудного возраста, который лежал на левом боку, скорченно, головой на юго-запад (рис. 3.-1). Перед лицом находился керамический горшок. Венчик у него срезал бульдозер. Сосуд удалось реставрировать (рис. 3.-2).

Могила-37. В 7 м к западу–северо-западу от предыдущей могилы-36, прямо у южной стенки карьера на глубине 1,5 м от уровня почвы, зачищены остатки древесины от погребальной камеры. Границы могильного пятна не фиксировались. Обнаружены остатки сруба из круглых бревен диаметром 17–20 см. Уложен один венец, торцы бревен были обтесаны конусообразно, стыки не зарублены. Составные части сруба оказались примкнуты друг к другу. На некоторых участках прослеживались следы перекрытия из плах шириной 15–20 см. Сруб был ориентирован длинными сторонами по линии ЮЗ–СВ. Длина конструкции 1,2 м, ширина 0,7 м. Внутри сруба располагался хорошо сохранившийся скелет умершего взрослого человека, уложенного в скорченном положении на левый бок, головой на юго-запад (рис. 4.-1). Руки у него были согнуты и находились перед лицом. Между черепом и юго-западной стенкой сруба стоял сосуд баночной формы (рис. 4.-1, 2).

Могила-38 была расположена в 3 м к северу от могилы-36. Граница могильной ямы не фиксировалась. На глубине 1,2 м от поверхности почвы обнаружен горшок, перевернутый вверх дном (рис. 5). Скелет в могиле отсутствовал. В засыпке обнаружен лишь один молочный зуб.

Могила-39. Граница могильной ямы не фиксировалась. В 2 м к северо-западу от предыдущей могилы-38 (на глубине 1,2 м) найден плохо сохранившийся скелет ребенка,

которого положили на левый бок, скорченно, головой на юго-запад (рис. 6.-1, 2). Руки умершего были согнуты и располагались перед лицом. У головы стоял керамический сосуд (рис. 6.-3).

Могила-40 располагалась в 5 м к юго-востоку от могилы-38. Следы могильной ямы не фиксировались. Над скелетом встречены небольшие куски перегнивших досок длиной 20–30 см, шириной 5–7 см. Скелет располагался на глубине 1,3 м от поверхности земли. Умерший подросток лежал на левом боку, головой на юго-запад, его ноги были сильно согнуты и подтянуты к груди, руки также согнуты (рис. 7.-1, 2). Череп оказался раздавленным. Рядом с ним стоял керамический сосуд баночной формы (рис. 7.-3).

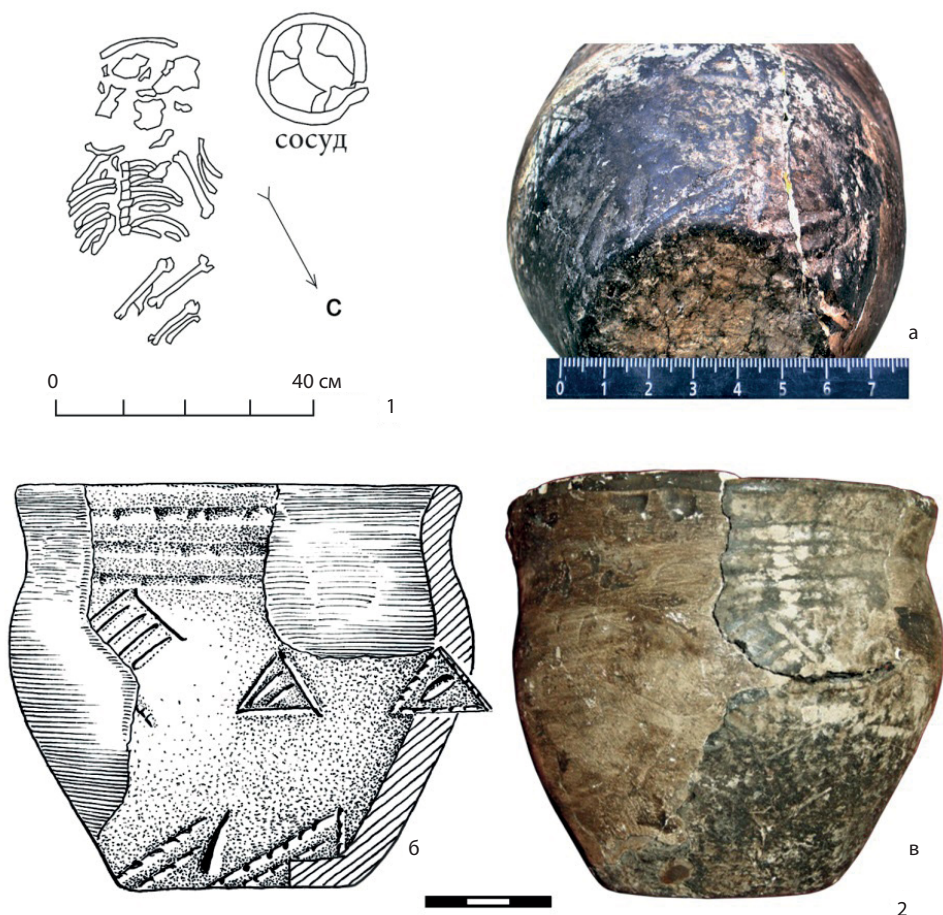


Рис. 3. Могильник Кытманово, могила-36: 1 – план погребения; 2 – керамический сосуд

Fig. 3. Kytmanovo burial ground, grave-36: 1 – burial plan; 2 – ceramic vessel

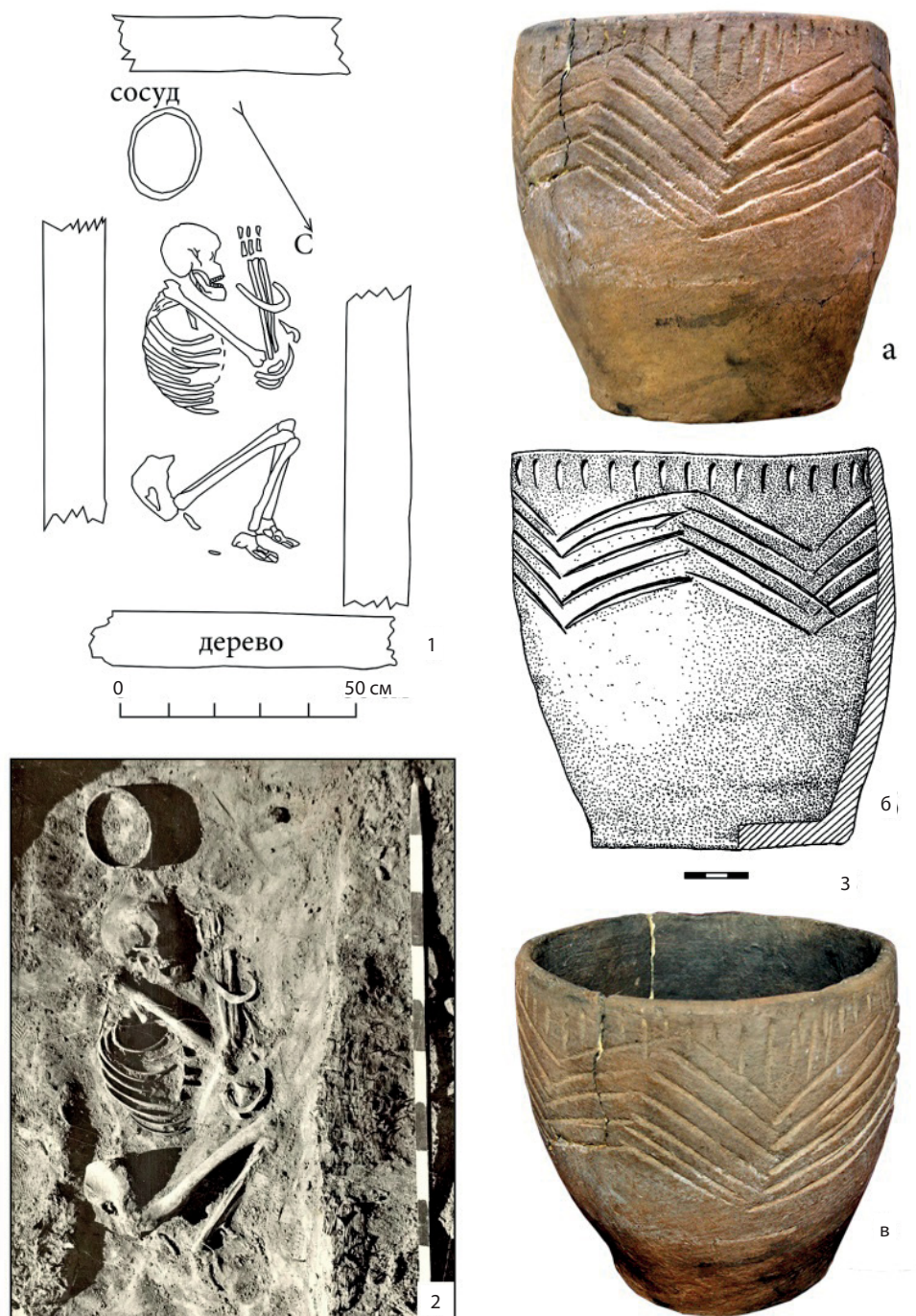


Рис. 4. Могильник Кытманово, могила-37: 1 – план погребения; 2 – керамический сосуд

Fig. 4. Kytmanovo burial ground, grave-37: 1 – burial plan; 2 – ceramic vessel

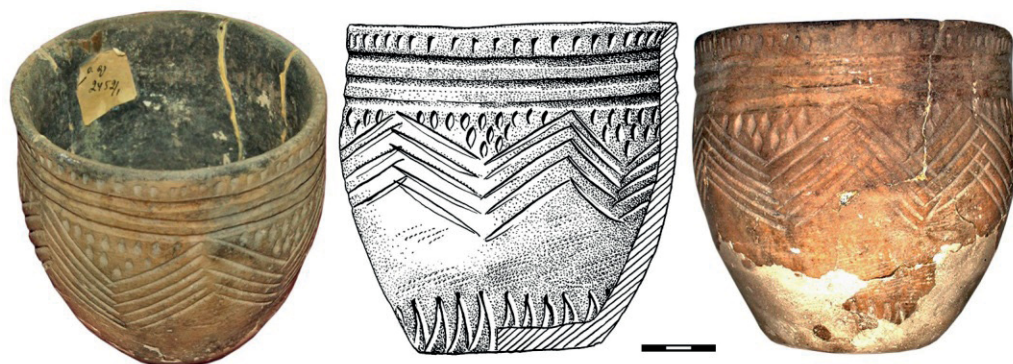


Рис. 5. Могильник Кытманово. Керамический сосуд из могилы-38

Fig. 5. Kytmanovo burial ground. Ceramic vessel from grave-38



Рис. 6. Могильник Кытманово. Могила-39:

1 – план погребения; 2 – фото погребения; 3 – керамический сосуд

Fig. 6. Kytmanovo burial ground. Grave-39:

1 – burial plan; 2 – photo of the burial; 3 – ceramic vessel

Могила-41. Могильная яма обнаружена в 5 м к северу от могилы-37. Ее границы не фиксировались. На глубине 2,5 м от поверхности почвы обнаружены остатки сруба, ориентированного длинными сторонами по линии ЮЗ–СВ. Северо-восточные и северо-западные плахи толщиной 15–20 см сохранились. Они обтесаны и примыкали одна к другой. Встречены следы перекрытия из тонких досок. Внутри сруба располагался

хорошо сохранившийся скелет (рис. 8.-1, 2). Умерший человек лежал на левом боку, головой на юго-запад. Ноги были согнуты, руки перед лицом. В затылочной части черепа имелся пролом. Таз оказался смещен влево и лежал горизонтально, хотя естественное сочленение костей скелета не нарушено (рис. 8.-1). На черепе обнаружена золотая серьга с раструбом (рис. 8.-3). Вторая серьга, аналогичная первой, лежала под черепом (рис. 8.-4, 5). В южном углу могилы находился керамический горшок (рис. 8.-6). Под скелетом прослеживался тонкий слой органики (вероятно, остатки подстилки).

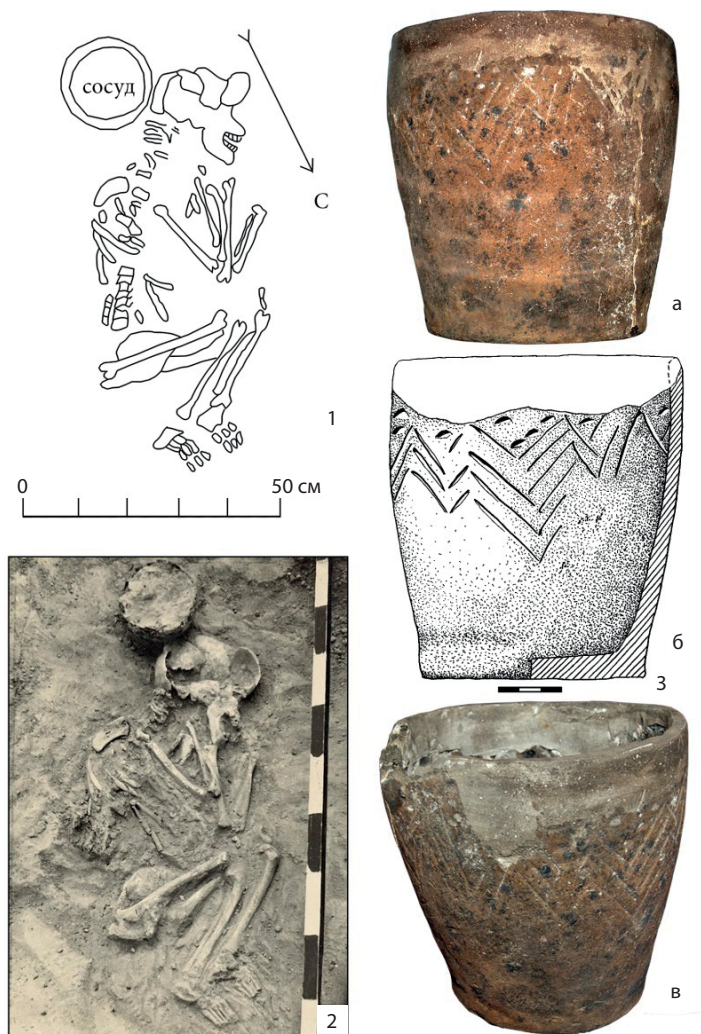


Рис. 7. Могильник Кытманово, могила-40:
1 – план погребения; 2 – фото погребения; 3 – керамический сосуд

Fig. 7. Kytmanovo burial ground, grave-40:
1 – burial plan; 2 – photo of the burial; 3 – ceramic vessel



Рис. 8. Могильник Кытманово, могила-41: 1 – фото погребения; 2 – план погребения; 3 – фото золотой серьги на черепе; 4, 5 – золотые серьги; 6 – керамический сосуд

Fig. 8. Kytmanovo burial ground, grave-41: 1 – photo of the burial; 2 – burial plan; 3 – photo of gold earring on the skull; 4, 5 – photo of gold earrings; 6 – ceramic vessel

Могила-42 обнаружена в северной стенке карьера на глубине 0,3 м от поверхности почвы. Контуры могильной ямы определить не удалось. Обнаружено погребение младенца. Кости сохранились плохо. Однако удалось установить, что погребенный был положен на левый бок, скорченно, головой на юго-запад (рис. 9.-1). В изголовье стоял керамический сосуд, он был разбит бульдозером (рис. 9.-2). Глубина могилы составила 0,5 м.

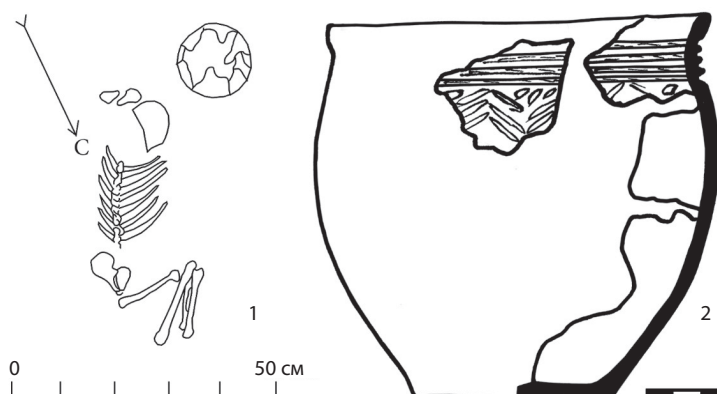


Рис. 9. Могильник Кытманово, могила-42: 1 – план погребения; 2 – керамический сосуд

Fig. 9. Kytmanovo burial ground, grave-42: 1 – burial plan; 2 – ceramic vessel

Могила-43 располагалась в 7 м к юго-востоку от могилы-40. Контуры могильной ямы не фиксировались. На глубине 1,6 м от поверхности почвы появились следы сгнившей древесины — остатки четырехугольной рамы из досок толщиной 12–15 см и шириной 20–25 см. Частично прослежено перекрытие также из досок, но более тонких. Человеческий скелет сохранился хорошо (за исключением ребер и лучевых костей рук). Костяк, вероятно, принадлежал мужчине 30–40 лет, который лежал сильно скорченно, головой на юго-запад, руки согнуты и положены перед лицом (рис. 10.-1, 2). На месте ушной раковины обнаружена серьга из бронзовой (?) проволоки, покрытой сверху листом золота (рис. 10.-3). Подобная серьга найдена с обратной стороны черепа (рис. 10.-4). В южном углу сруба стоял керамический горшок (рис. 10.-5).

Могила-44. При сооружении печи для обжига кирпича было разрушено несколько погребений, так как данное сооружение, протянувшееся от западных склонов мыса к востоку, находилось в котловане длиной 60 м и шириной 6 м. Глубина котлована составляла 3,5 м. Одно из таких погребений было частично зачищено у входа в печь (рис. 2.-1). На глубине 2 м от поверхности земли сначала обнаружился раздавленный керамический горшок (рис. 11.-1). Рядом с ним найден костяной конусообразный предмет (рис. 11.-2). Его размеры: длина 3,2 см, диаметр основания 1,6 см. В центре основания имеется углубление глубиной 2–3 мм. Инвентарь располагался в южной части могилы, вся остальная площадь ямы оказалась перекопана и забита обломками кирпичей.

В карьере для кирпичного завода, сделанного в 1959–1960 гг. и расположенного к западу от сушильных сараев (рис. 2.-1), удалось обнаружить несколько обломков сосудов. Орнамент на двух из них сделан гребенчатым штампом (рис. 11.-4, 5). В том же карьере в срезе вертикальных стенок, особенно южной, были видны углубления, оставшиеся от вынутых из могил горшков. Однако все попытки проследить границы погребений, находившихся в данных местах карьера, и характер засыпки могильных ям не увенчались успехом. При зачистке ямы в центре карьера обнаружены остатки одного из погребений: две берцовые кости человека, обломок венчика сосуда с орнаментом в виде ямок (рис. 11.-3) и каменный частично шлифованный топорик долотовидной формы

(рис. 2.-1; 11.-6). К сожалению, погребение было полностью разрушено. Находку шлифованного топорика можно датировать неолитом. Об этом в отчете написал В.И. Кац (1961, с. 8), сославшись на публикацию М.Н. Комаровой (1952, с. 14, рис. 4.-6).



Рис. 10. Могильник Кытманово, могила-43: 1, 2 – план и фото погребения; 3 – фото серьги на черепе; 4 – серьги; 5 – керамический сосуд

Fig. 10. Kytmanovo burial ground, grave- 43: 1, 2 – burial plan and photo; 3 – photo of earring on the skull; 4 – earrings; 5 – ceramic vessel



Рис. 11. Могильник Кытманово: 1 — керамический сосуд из могилы-44; 2 — костяной предмет из могилы-44; 3–5 — фрагменты керамических сосудов; 6 — каменный топор

Fig. 11. Kytmanovo burial ground: 1 — ceramic vessel from the grave-44; 2 — bone tool from grave-44; 3–5 — fragments of ceramic vessels; 6 — stone axe

Обсуждение результатов

Погребальный обряд во всех исследованных могилах традиционен для андроновской культуры эпохи бронзы. Из семи сохранившихся могил в двух погребениях, по-видимому, были мужчины, в одном — женщина, а в четверых — дети (один подросток и три младенца). Захоронения детей осуществлялись в ямах меньшей глубины — от 0,5

до 1,2 м. Могилы взрослых оказались более глубокими — от 1,5 до 2,5 м. На дне могильной ямы у них устраивался сруб из четырех бревен или плах, который перекрывался сверху досками. В ряде случаев под скелетом встречены следы подстилки. Для всех погребенных характерна юго-западная ориентация головой, а также скорченное положение на левом боку (руки согнуты и размещены перед лицом). В головах у них поставлены горшки. В могилах младенцев они стояли у лицевой части черепа, а в могиле-40 с подростком горшок находился у затылка. В могилах взрослых сосуды располагались в юго-западном углу сруба.

Предметный комплекс, представленный в основном керамическими сосудами, был ранее опубликован (Уманский, Кирюшин, Грушин, 2007). Поэтому остановимся лишь на анализе некоторых аспектов, в том числе обозначенных в отчете В.И. Каца (1961, с. 13–16). Всего в 1961 г. обнаружено девять сосудов. Все они реставрированы. Исключением стал сосуд из могилы-42, разбитый бульдозером. Но форму и орнамент его удалось определить. Величина сосудов разнообразная. Показателен в этом отношении их объем. В детских могилах встречены сосуды емкостью 400–1300 см³, а в могилах взрослых — 2000–5500 см³. Разнообразны сосуды и по форме. Как и в других андроновских могильниках, выделяются две группы керамических емкостей: горшки и банки. Всего обнаружено пять сосудов баночной формы. Однако форма и пропорции ряда банок демонстрируют своеобразные черты. Два сосуда (рис. 4.-3; 7.-3) имеют одинаковые пропорции. У них слабовыпуклые бока, высота сосудов равна диаметру их устья, а диаметр дна составляет коэффициент 0,7 от их высоты. Близки по пропорциям к этим сосудам банки из могилы-39 (рис. 6.-3) и могилы-38 (рис. 5). Их особенностью являются более выпуклые бока и слегка отогнутый наружу венчик. Данные сосуды можно рассматривать как переходную форму от банки к горшку. Своеобразной оказалась форма банки из могилы-44. Она также имеет более выпуклое тулово и слегка отогнутый венчик, но более приземиста (рис. 11.-1).

Отличаются банки и орнаментом, хотя встречаются общие мотивы. Для всех банок характерна орнаментация по верхней части тулова горизонтальной елочкой, сделанной гладким штампом. Более тщательно орнаментирован сосуд из могилы-37. Кроме горизонтальной елочки верхнюю часть его украшает пояс из вертикальных оттисков гладкого штампа (рис. 4.-3). Аналогичный орнамент нанесен на стенки сосуда из могилы-39 (рис. 6.-3). Правда, елочка у него перемещена ближе ко дну, а между нею и поясом из горизонтальных вдавлений у горла расположены три слабо вдавленные полосы каннелюр. Над елочкой и под ней горизонтально нанесены оттиски гладкого штампа. У небольшой банки из могилы-38 (рис. 5) под венчиком имеется пояс из треугольных ямок, центральную часть тулова занимает елочный орнамент, выше него расположены каннелюры, треугольники между ними и елочкой заполнены оттисками палочки, у дна фиксируются горизонтальные оттиски гладкого штампа. Подобным же образом орнаментирован сосуд из разрушенной могилы-44. Особенностью его является пояс широких каннелюр у горла (рис. 11.-1).

Особую группу сосудов могильника составляют два горшка из могилы-41 и могилы-43. Они резко выделяются среди остальных более тщательной отделкой и нарядным «геометрическим» орнаментом (рис. 8.-6; 10.-5), выполненным мелкозубчатым штампом.

Серьги, найденные в могиле-41, изготовлены из золотой проволоки толщиной около 2 мм (рис. 8.-4, 5). Проволока согнута в кольцо диаметром 3 см. Один ее конец расплюсчен и ему придана форма раструба, а другой конец заострен и загнут в виде крючка, который заходит в отверстие, пробитое в стенке раструба. В публикуемых материалах имеются две серьги из могилы-43. Они представляют собой круглые кольца, один конец которых заострен, а второй оформлен в виде трубчатого расширения и служил замком. Изделия свернуты из тонкой бронзовой или медной пластинки, обернутой золотым листом, и имеют овальное сечение. Диаметр колец по внешнему краю варьирует в пределах 3,2–3,4 см (рис. 10.-4). Представленные изделия являются одной из многочисленных категорий украшений в андроновских комплексах. Они встречаются в материалах памятников всего ареала распространения андроновских древностей (Уманский, Кирюшин, Грушин, 2007, с. 29; и др.).

Заключение

Не вызывает сомнения принадлежность исследованных погребений к андроновской археологической культуре эпохи бронзы, которые можно датировать в рамках XVIII–XV вв. до н.э. Об этом свидетельствуют особенности погребального обряда (юго-западная ориентация головой, положение скорченно на левом боку, наличие погребальных деревянных внутримогильных конструкций и др.) и особенности погребального инвентаря. Данные параметры находят многочисленные аналогии в андроновских памятниках Верхнего Приобья и сопредельных территорий. В качестве аналогий можно привести материалы таких погребальных комплексов, как Нижняя Суетка, Ново-Александровка, Степной Чумыш (Уманский, 1965; 1966; 1967; 1994; 1995; Зимина, Адаменко, 1963, с. 53–59); Чекановский Лог-I (Демин, Ситников, 1998, с. 43–54; 2000, с. 121–125); Сигнал-I (Грушин, Леонтьева, 2020), Рублево-VIII (Гутков, Папин, Федорук, 2014, с. 311–320); Фирсово-XIV (Шамшин, 2007, с. 78–81); Елунино-II (Кирюшин, 1980, с. 56–72; Кирюшин, Шамшин, 1993, с. 161–180); Подтурино (Кирюшин, Лузин, 1993, с. 67–94), Манжиха-II (Демин, Ситников, 2005, с. 66) и др. (Уманский, Кирюшин, Грушин, 2007, с. 35).

Введенные в научный оборот новые данные дополняют имеющиеся сведения об андроновском некрополе у с. Кытманово. Остается только обозначить необходимость публикации материалов, полученных В.И. Кацем в 1962 г., о чем было выше упомянуто. В одном из писем Владимир Иванович указал следующее: «Относительно горшков, отсутствующих в отчете. В монографии¹³ упоминаются горшки, обнаруженные в Кемерово с шифром Кыт., но отсутствующие в передаточной описи, которые авторы правомерно связали с могильником. Они были обнаружены в 1962 г. на свалке».

Авторы надеются, что подготовленная статья сохранит память о Владимире Ивановиче Каце, как об ученом и человеке, радевшем за сохранение культурного наследия. В заключение стоит отметить, что история его работ на Кытмановском могильнике нашла отражение в одном из опубликованных очерков (Кац, 2022, с. 171–176). Как сообщила супруга Владимира Ивановича (Анна Наумовна Гольденберг) в письме от 28 мая

¹³ Имеется ввиду монография: Уманский А.П., Кирюшин Ю.Ф., Грушин С.П. Погребальный обряд населения андроновской культуры Причумышья (по материалам могильника Кытманово). Барнаул: Изд-во Алт. ун-та, 2007. 132 с.

2023 г., эта информация найдет отражение и в книге В.И. Каца «Историко-археологические детективы и заметки на полях в качестве гарнира», которая должна быть издана после смерти автора.

СПИСОК ИСТОЧНИКОВ

Грушин С.П., Леонтьева Д.С. Особенности погребального обряда андроновского населения в контактной зоне Северо-Западного Алтая (по материалам могильника Сигнал-1) // Вестник Том. гос. ун-та. История. 2020. №64. С. 157–167. DOI: 10.17223/19988613/64/22

Гутков А.И., Папин Д.В., Федорук О.А. Культурные особенности андроновской керамики из могильника Рублево-VIII // Арии степей Евразии: эпоха бронзы и раннего железа в степях Евразии и на сопредельных территориях. Барнаул : Изд-во Алт. тун-та, 2014. С. 311–320.

Демин М.А. Алексей Павлович Уманский: путь в науку. Барнаул : АлтГПУ, 2018. 404 с.

Демин М.А., Ситников С.М. Археологические исследования на правом берегу Гилевского водохранилища // Сохранение и изучение культурного наследия Алтайского края. Вып. IX. Барнаул : Изд-во Алт. ун-та, 1998. С. 97–101.

Демин М.А., Ситников С.М. Новые материалы андроновской культуры с верховьев р. Алей // Сохранение и изучение культурного наследия Алтая. Вып. XI. Барнаул : Изд-во Алт. ун-та, 2000. С. 121–125.

Демин М.А., Ситников С.М. Новые материалы андроновской культуры из Целинного района // Полевые исследования в Верхнем Приобье и на Алтае. Барнаул : Изд-во БГПУ, 2005. С. 66–78.

Зимица В.М., Адаменко О.М. Новый памятник культуры эпохи бронзы у с. Новоалександровка // Известия Сибирского отделения Академии наук СССР. Серия общественных наук. 1963. №9, вып. 3. С. 53–59.

Кац В.И. Отчет о разведках и раскопках, проведенных силами учащихся школы №12 г. Мыски и студентами Кемеровского пединститута в долине р. Чумыш на территории Алтайского края летом 1961 г. под руководством Кац В.И. // Научно-отраслевой архив Института археологии РАН. Ф.-1. Р.-1. №2289. 18 л. 15 ил.

Кац В.И. Археологические детективы и заметки на полях в качестве гарнира // История и историческая память. 2022. №25. С. 153–177.

Кирюшин Ю.Ф. Новый могильник андроновской культуры у села Елунино // Древняя история Алтая. Барнаул : Изд-во Алт. ун-та, 1980. С. 56–72.

Кирюшин Ю.Ф., Лузин С.Ю. Андроновский могильник Подтуруино // Культура народов евразийских степей в древности. Барнаул : Изд-во Алт. ун-та, 1993. С. 67–94.

Кирюшин Ю.Ф., Шамшин А.Б. Елунинское культовое место // Культура народов евразийских степей в древности. Барнаул : Изд-во Алт. ун-та, 1993. С. 161–180.

Комарова М.Н. Томский могильник, памятник истории древних племен лесной полосы Западной Сибири // Материалы и исследования по археологии Сибири. Т. I. М. : Изд-во АН СССР, 1952. С. 7–50 (МИА, №24).

Научно-отраслевой архив Института археологии РАН. Отчеты о полевых исследованиях. Каталог. 1960–1964 гг. / отв. ред. Н.А. Макаров, П.Г. Гайдуков; составители:

Е.Ю. Лебедева, В.А. Коновалова, У.Ю. Кочкаров, Г.А. Роянова, О.А. Роянова, С.В. Селезнева, Н.А. Сыроватко, А.А. Шевченко, И.М. Умарова. М. : ИА РАН, 2011. 448 с.

Уманский А.П. Археологические памятники долины р. Чумыша // Известия Алтайского отдела Географического общества СССР. 1965. Вып. 5. С. 211–215.

Уманский А.П. Бронзовые топоры из фондов Алтайского краевого музея // Советская археология. 1966. №4. С. 181–186.

Уманский А.П. Новые памятники андроновской культуры на Алтае // Известия лаборатории археологических исследований. 1967. Вып. I. С. 96–100.

Уманский А.П. Ирменское погребение в андроновском могильнике Кытманово-I // Проблемы изучения культурно-исторического наследия Алтая. Горно-Алтайск : АКИН, 1994. С. 27–30.

Уманский А.П. Андроновская могила на Елбане близ с. Нечунаево // Изучение памятников археологии Алтайского края. Барнаул : Б.и., 1995. Вып. V, ч. II. С. 61–65.

Уманский А.П., Кирышин Ю.Ф., Грушин С.П. Погребальный обряд населения андроновской культуры Причумышья (по материалам могильника Кытманово). Барнаул : Изд-во Алт. ун-та, 2007. 132 с.

Шамшин А.Б. Комплексы развитой и поздней бронзы некрополя Фирсово-XIV (Барнаульское Приобье) // Кадырбаевские чтения. Актобе : ПринтА, 2007. С. 78–81.

REFERENCES

Grushin S.P., Leontieva D.S. Features of the Funeral Rite of the Andronovo Population in the Contact Zone of the North-Western Altai (based on the materials of the Signal-I burial ground). *Vestnik Tomskogo gosudarstvennogo universiteta. Istoriya = Bulletin of the Tomsk State University. History*. 2020;64:157–167. (In Russ.)

Gutkov A.I., Papin D.V., Fedoruk O.A. Cultural Features of Andronovo Ceramics from the Rublevo-VIII Burial Ground. In: *Arias of the Steppes of Eurasia: the Epoch of Bronze and Early Iron in the Steppes of Eurasia and Adjacent Territories*. Barnaul : Izd-vo Alt. un-ta, 2014. Pp. 311–320. (In Russ.)

Demin M.A. Alexey Pavlovich Umansky: the Way to Science. Barnaul : Izd-vo Alt. ped. un-ta, 2018. 404 p. (In Russ.)

Demin M.A., Sitnikov S.M. Archaeological Research on the Right Bank of the Gilevsky Reservoir. In: *Preservation and Study of the Cultural Heritage of the Altai Territory. Issue IX*. Barnaul : Izd-vo Alt. un-ta, 1998. P. 97–101. (In Russ.)

Demin M.A., Sitnikov S.M. New Materials of the Andronovo Culture from the Upper Reaches of the Aley River. In: *Preservation and Study of the Cultural Heritage of Altai. Issue XI*. Barnaul : Izd-vo Alt. un-ta, 2000. P. 121–125. (In Russ.)

Demin M.A., Sitnikov S.M. New Materials of the Andronovo Culture from the Tselinny district. In: *Field Studies in the Upper Ob and Altai*. Barnaul : Izd-vo BGPU, 2005. P. 66–78. (In Russ.)

Zimina V.M., Adamenko O.M. A New Monument of culture of the Bronze Age near the Village of Novoalexandrovka. *Izvestiya Sibirskogo otdeleniya Akademii nauk SSSR. Seriya obshchestvennykh nauk = Proceedings of the Siberian Branch of the USSR Academy of Sciences. Series of Social Sciences*. 1963;9(3):53–59. (In Russ.)

Katz V.I. Report on Exploration and Excavations Carried out by the Students of School No. 12 in Myski and Students of the Kemerovo Pedagogical Institute in the Valley of the Chumysh River in the Altai Territory in the Summer of 1961 under the Leadership of Katz V.I. Scientific and Branch Archive Institute of Archaeology of the Russian Academy of Sciences. F.-1. R.-1. №2289. 18 p. (*In Russ.*)

Katz V.I. Archaeological Detectives and Marginal Notes as a Side Dish. *Istoriya i istoricheskaya pamyat'* = *History and Historical Memory*. 2022;25:153–177. (*In Russ.*)

Kiryushin Yu.F. A new Burial Ground of the Andronovo Culture near the Village of Elunino. In: *The Ancient History of Altai*. Barnaul : Izd-vo Alt. un-ta, 1980. P. 56–72. (*In Russ.*)

Kiryushin Yu.F., Luzin S.Yu. Andronovsky Burial Ground of Podturino. In: *Culture of the Peoples of the Eurasian Steppes in Antiquity*. Barnaul : Izd-vo Alt. un-ta, 1993. P. 67–94. (*In Russ.*)

Kiryushin Yu.F., Shamshin A.B. Elunin Cult Place. In: *Culture of the Peoples of the Eurasian Steppes in Antiquity*. Barnaul : Izd-vo Alt. un-ta, 1993. P. 161–180. (*In Russ.*)

Komarova M.N. Tomsk Burial Ground, a Monument to the History of Ancient Tribes of the Forest Strip of Western Siberia. In: *Materials and Research on the Archaeology of Siberia*. T. I (24). Moscow : Izd-vo AN SSSR, 1952. P. 7–50. (MIA. Vol. 24) (*In Russ.*)

Scientific and Branch Archive of the Institute of Archaeology of the Russian Academy of Sciences. Field Research Reports. Catalog. 1960–1964. Ed. N.A. Makarov, P.G. Gaidukov; Compiled by: E.Yu. Lebedeva, V.A. Konovalova, U.Yu. Kochkarov, G.A. Royanova, O.A. Royanova, S.V. Selezneva, N.A. Syrovatko, A.A. Shevchenko, I.M. Umarova. Moscow : Izd-vo IA RAN, 2011. 448 p. (*In Russ.*)

Umansky A.P. Archaeological Sites of the Chumysh River Valley. *Izvestiya Altajskogo otdela Geograficheskogo obshchestva SSSR = Proceedings of the Altai Department of the Geographical Society of the USSR*. 1965;5:211–215. (*In Russ.*)

Umansky A.P. Bronze Axes from the Funds of the Altai Regional Museum. *Sovetskaya arheologiya = Soviet Archaeology*. 1966;4:181–186. (*In Russ.*)

Umansky A.P. New Monuments of the Andronovo Culture in Altai. In: *Proceedings of the Laboratory of Archaeological Research*. 1967. Issue I. P. 96–100. (*In Russ.*)

Umansky A.P. Irmen Burial in the Andronovo Burial Ground Kytmanovo-I. In: *Problems of Studying the Cultural and Historical Heritage of Altai*. Gorno-Altaysk : AKIN, 1994. P. 27–30. (*In Russ.*)

Umansky A.P. Andronovskaya Grave on Yelban near S. Nechunaevo. In: *The Study of Archaeological Monuments of the Altai Territory*. Barnaul : B.I., 1995. Issue V, part II. P. 61–65. (*In Russ.*)

Umansky A.P., Kiryushin Yu.F., Grushin S.P. Funeral Rite of the Population of the Andronovo Culture of the Prichumyshye (based on the materials of the Kytmanovo burial ground). Barnaul : Izd-vo Alt. un-ta, 2007. 132 p. (*In Russ.*)

Shamshin A.B. Complexes of Developed and Late Bronze Necropolis Firsovo-XIV (Barnaul Prioby). In: *Kadyrbaev readings*. Aktobe : PrintA, 2007. Pp. 78–81. (*In Russ.*)

ВКЛАД АВТОРОВ / CONTRIBUTION OF THE AUTHORS

Грушин С.П.: подготовка основного текста и иллюстраций, анализ погребального обряда и вещевого комплекса.

S.P. Grushin: preparation of the main text and illustrations, analysing the funerary ritual and material complex.

Тишкин А.А.: написание части текста и формирование рисунков, общее научное редактирование статьи.

A.A. Tishkin: writing part of the text and forming figures, general scientific editing of the article.

Конфликт интересов отсутствует / There is no conflict of interest.

ИНФОРМАЦИЯ ОБ АВТОРАХ / INFORMATION ABOUT THE AUTHORS

Грушин Сергей Петрович, доктор исторических наук, доцент, профессор кафедры археологии, этнографии и музеологии Алтайского государственного университета, Барнаул, Россия.

Sergey P. Grushin, Doctor of Historical Sciences, Associate Professor, Professor of the Department of Archaeology, Ethnography and Musicology of Altai State University, Barnaul, Russia.

Тишкин Алексей Алексеевич, доктор исторических наук, профессор, заведующий кафедрой археологии, этнографии и музеологии Алтайского государственного университета, Барнаул, Россия.

Alexey A. Tishkin, Doctor of Historical Sciences, Professor, Head of the Department of Archaeology, Ethnography and Musicology of Altai State University, Barnaul, Russia.

Статья поступила в редакцию 12.05.2023;

одобрена после рецензирования 25.10.2023;

принята к публикации 10.11.2023.

The article was submitted 12.05.2023;

approved after reviewing 25.10.2023;

accepted for publication 10.11.2023.