

Научная статья / Research Article
УДК 902.2(571.13)
[https://doi.org/10.14258/tpai\(2023\)35\(4\).-14](https://doi.org/10.14258/tpai(2023)35(4).-14)
EDN: ОНХННГ

АРХЕОЛОГИЧЕСКОЕ ИЗУЧЕНИЕ ЮЖНОЙ ЛЕСОСТЕПНОЙ ЗОНЫ ПРАВОБЕРЕЖЬЯ ОМСКОГО ПРИИРТЫШЬЯ: ИСТОРИЯ И СОВРЕМЕННОЕ СОСТОЯНИЕ (ВТОРАЯ ПОЛОВИНА XX ВЕКА — ВТОРОЕ ДЕСЯТИЛЕТИЕ XXI ВЕКА)

Михаил Андреевич Корусенко^{1*}, Юрий Викторович Герасимов¹,
Максим Юрьевич Здор²

¹Институт археологии и этнографии СО РАН, Омск, Россия;

²Омский научный центр СО РАН, Омск, Россия;

otto.link@gmail.com, <https://orcid.org/0000-0001-7004-1287>

ngajapti@yandex.ru, <http://orcid.org/0000-0002-5066-576X>

m-zdor@yandex.ru, <https://orcid.org/0000-0002-1842-101X>

*Автор, ответственный за переписку

Резюме. В работе представлена история и показаны основные результаты археологических исследований в степной и южной части лесостепной зон правобережного Прииртышья в административных границах современной Омской области. На основе изучения архивных материалов и результатов полевых изысканий последних лет авторами дана оценка современного состояния известных памятников археологии, показана значимость последних с учетом современного уровня научных знаний о прошлом региона. Авторы отмечают неравномерность изученности рассматриваемой территории, выделяют участки, перспективные с точки зрения размещения памятников древности, но до сих пор не привлекавшие внимания исследователей. В заключение авторы на основе анализа изученного материала намечают перспективы археологического изучения рассматриваемых районов.

Ключевые слова: лесостепное и степное Прииртышье, Омская область, памятник археологии, история изучения, охрана культурного наследия

Благодарности: исследование выполнено в рамках государственного задания, тема № FWZG-2022-0002.

Для цитирования: Корусенко М.А., Герасимов Ю.В., Здор М.Ю. Археологическое изучение южной лесостепной зоны правобережья Омского Прииртышья: история и современное состояние (вторая половина XX века — второе десятилетие XXI века) // Теория и практика археологических исследований. 2023. Т. 35, №4. С. 249–273. [https://doi.org/10.14258/tpai\(2023\)35\(4\).-14](https://doi.org/10.14258/tpai(2023)35(4).-14)

**ARCHAEOLOGICAL STUDY
OF THE SOUTHERN FOREST-STEPPE ZONE
OF THE RIGHT BANK OF THE OMSK IRTYSH REGION:
HISTORY AND CONTEMPORARY STATE
(THE SECOND HALF OF THE 20TH CENTURY —
THE SECOND DECADE OF THE 21TH CENTURY)**

Mikhail A. Korusenko^{1*}, Yuriy V. Gerasimov¹, Maksim Yu. Zdor²

¹*Institute of Archaeology and Ethnography
of the Siberian Branch of the Russian Academy of Sciences, Omsk, Russia;*

²*Omsk Scientific Center, Siberian Branch of the Russian Academy of Sciences, Omsk, Russia;*

otto.link@gmail.com, <https://orcid.org/0000-0001-7004-1287>

ngajapti@yandex.ru, <http://orcid.org/0000-0002-5066-576X>

m-zdor@yandex.ru, <https://orcid.org/0000-0002-1842-101X>

**Corresponding Author*

Abstract. The present article describes the history and shows the main results of archaeological research in the steppe and the southern part of the forest-steppe zone of the right-bank Irtysh area within the administrative borders of the contemporary Omsk region. The article is based on researching archival materials and the results of field surveys in recent years, and the authors assess the present state of known archaeological sites and showcase their importance, taking into account the current level of scientific knowledge concerning the history of the region. The authors note the uneven character of research coverage of the territory in question, and highlight the areas offering promise with regard to location of significant archaeological sites that have not been adequately studied yet. In the conclusion the authors map possible perspectives of archaeological study of the areas in question, based on the analysis of the presented material.

Keywords: forest-steppe and steppe Irtysh area, Omsk region, archaeological sites, history of study, protection of cultural heritage

Acknowledgments: the study was carried out within the framework of the state task, topic number FWZG-2022-0002.

For citation: Korusenko M.A., Gerasimov Yu.V., Zdor M.Yu. Archaeological Study of the Southern Forest-Steppe Zone of the Right Bank of the Omsk Irtysh Region: History and Contemporary State (the second half of the 20th century — the second decade of the 21th century). *Teoriya i praktika arheologicheskikh issledovaniy = Theory and Practice of Archaeological Research*. 2023;35(4):249–273. (In Russ.). [https://doi.org/10.14258/tpai\(2023\)35\(4\).-14](https://doi.org/10.14258/tpai(2023)35(4).-14)

Введение

Настоящая статья продолжает цикл работ, посвященных истории археологического изучения Среднего Прииртышья в современных административных границах Омской области. Предыдущие публикации были посвящены изучению г. Омска и юго-западных районов Омской области (Герасимов, Здор, Корусенко, 2017; 2021), здесь же мы рассмотрим историю археологических исследований в юго-восточной части региона.

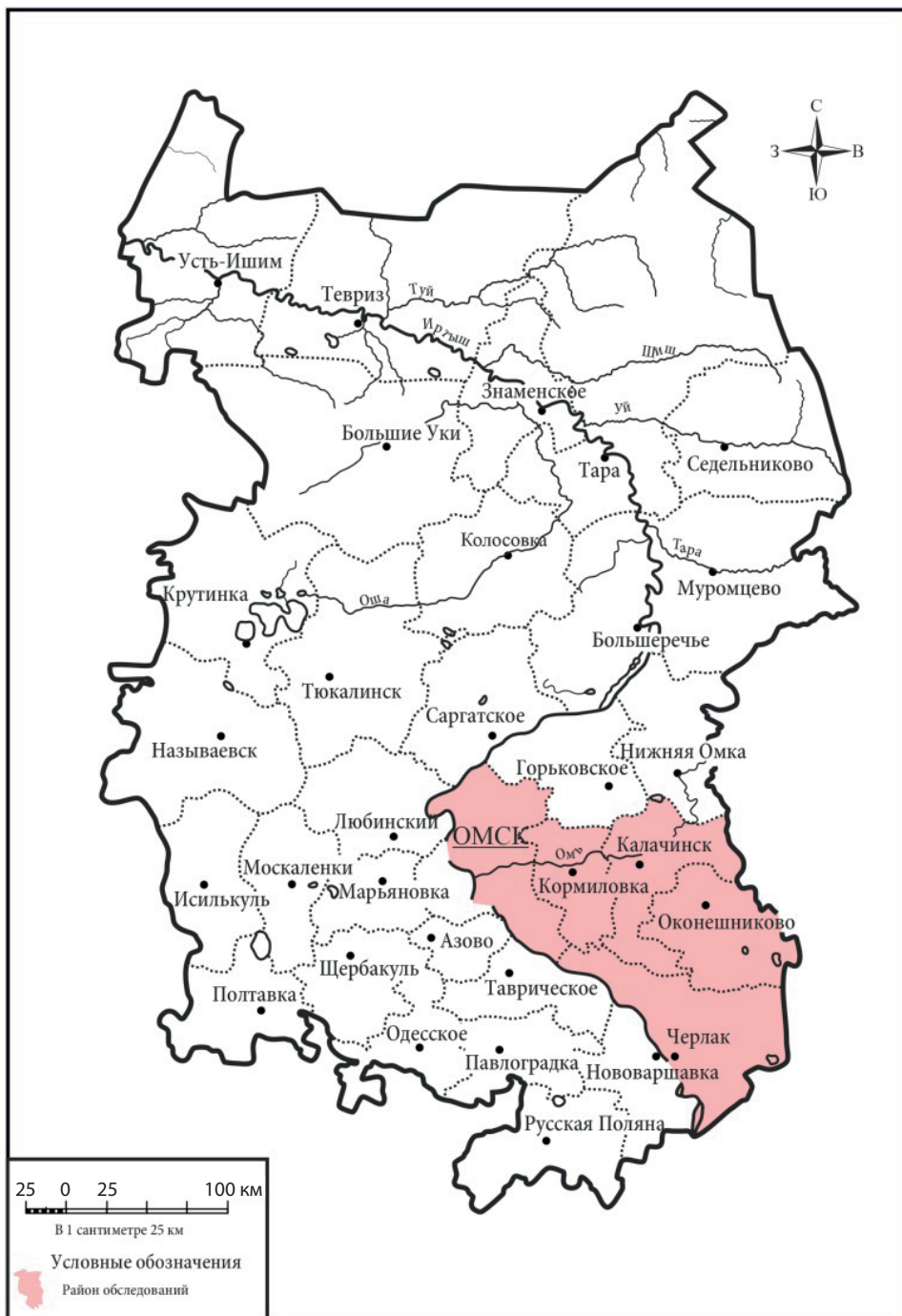


Рис. 1. Юго-восток Омской области в археологических исследованиях 1960–2000-х гг.

Fig. 1 South-East of the Omsk Region in archaeological research of the 1960s – 2000s years

Вопросы истории археологического изучения региона давно привлекают внимание исследователей. Многочисленные статьи и доклады посвящены персоналиям, характеристике отдельных этапов развития омской археологии, деятельности исследовательских центров. В трудах наших предшественников намечены основные этапы становления и развития археологии в Омске, выделены их характерные черты, показана деятельность и вклад археологов, краеведов и просто любителей древностей (Жук, 2005; 1996; 2007; 2005а; Китова, 1996; Конилов, 1991; 1997; Матвеев, 1992).

Таким образом, предыдущие исследования в основном рассматривают историю археологических изысканий в регионе до начала 1960-х гг., т.е., собственно, до того момента, когда в Омске начинает складываться местный археологический центр. Исследования 2-й половины XX и первых десятилетий текущего века пока не привлекли надлежащего внимания историографов; отсутствует и сводный труд, который систематизировал бы отдельные сюжеты из истории омской археологии последних десятилетий.

Цель нашей статьи — охарактеризовать и систематизировать в рамках ограниченного объема публикации работы археологов на территории степи и южной лесостепи правого берега р. Иртыш в границах Омской области, в ее современных административных границах, со 2-й половины XX в. по настоящее время. Авторы, понимая масштабность заявленной проблемы, не ставят перед собой задачу всестороннего, фундаментального ее рассмотрения, но при этом считают необходимым дать пусть и общее, но системное представление о том пути, который прошла омская археология за последние десятилетия.

В качестве источников исследования нами были использованы как архивные данные — отчеты об археологических работах, полевые материалы, так и публикации в научной литературе. Учитывая объем настоящей статьи, мы решили исключить анализ археологических исследований, выполнявшихся в рамках хозяйственного освоения территории и не давших ощутимого научного результата. При этом авторы понимают значение таких изысканий как для общей археологической характеристики (оценки историко-культурного потенциала) региона, так и для оценки перспективности и планирования подобных работ в будущем, поэтому планируют обратиться к данной теме в следующих публикациях.

География исследования

С точки зрения ландшафтно-географического зонирования южная часть Омской области расположена в северной подзоне степного пояса Евразии. Основная водная артерия региона — река Иртыш, асимметричная долина которой делит область на правобережную и левобережную части, отличающиеся ландшафтно-топографическими характеристиками (Большаник, Ингебаева, 2006).

Правую границу долины Иртыша образует Прииртышский увал — коренной берег, высотой от 20 до 60 м, который местами подходит к самой реке, образуя обрывистые яры, а иногда удаляется на несколько километров. Склоны долины изрезаны глубокими извилистыми оврагами и логами; протяженность некоторых из них достигает 5–7 км, а устья образуют мысовидные участки, которые нередко заняты городищами или поселениями различных эпох. На гребне Прииртышского увала расположены курганные могильники раннего железного века с крупными, высокими насыпями. Восточный склон увала пологий, плавно сливается с поверхностью Западно-Барабинской

равнины. Рельеф местности здесь плоско-западинный, понижения заняты озерами, как правило, солеными. В южной части равнины расположена Курумбельская степь, на засоленных почвах которой развита комплексная растительность из галофитно-луговых и степных сообществ. Севернее, вплоть до долины р. Омь, рассекающей Барабинскую низменность в широтном направлении, простирается зона южно-лесостепных ландшафтов с сельхозугодьями на месте остепненных лугов и луговых степей, с березовыми лесами по понижениям. Долина Оми трапецевидная, местами асимметричная, склоны, расчлененные овражно-балочной сетью, плавню сливаются с окружающей местностью. На рассматриваемой территории, согласно современному административному делению Омской области, находятся Калачинский, Кормиловский, Оконешниковский, Черлакский и восточная часть Омского района (рис. 1).

Материалы исследований и их обсуждение

Начало качественно нового этапа в археологическом изучении Омского Прииртышья знаменуют 1960-е гг., когда в регионе практически одновременно разворачивают работы Уральская археологическая экспедиция Уральского государственного университета (УрГУ) под началом В.Ф. Генинга, Иртышский отряд Западно-Сибирской экспедиции ИА АН СССР, который возглавил В.А. Могильников, и экспедиция Томского государственного университета (ТГУ) под руководством В.И. Матющенко. Каждая из указанных организаций внесла большой вклад в развитие омской археологии, но различие их стратегий по-разному повлияло на становление омского научного центра. Свердловские археологи ставили перед собой задачу широкомасштабного изучения лесостепной зоны Омского Прииртышья с целью разработки культурно-хронологической шкалы региона. В составе экспедиции В.Ф. Генинга работали студенты и выпускники УрГУ, в кабинет археологии которого поступали и все результаты работ — собранные коллекции, полевая документация. Поэтому, хотя уральцам удалось открыть более 180 памятников различных эпох, несколько десятков из которых были исследованы раскопами, и разработать схему культурно-хронологического развития Омского Прииртышья от неолита до средневековья, серьезного вклада в становление местной традиции исследований они не внесли.

В.А. Могильников, ученик В.Н. Чернецова, работы в Прииртышье подчинил своим научным интересам, связанным с изучением ранних этапов этногенеза угро-самодийских народов. Круг его исследований был ограничен хронологическими рамками раннего железного века и средневековья, а территориально охватывал как лесостепь, так и южнотаежную зону Западной Сибири и Алтая. Для работы в составе экспедиций В.А. Могильниковым привлекались студенты Омского педагогического института им. А.М. Горького (ОмПИ), туда же передавалась и часть собранных коллекций. Указанные обстоятельства способствовали формированию научного интереса к археологии у студентов вуза, в экспедициях В.А. Могильникова начал свой путь в науку Б.А. Конилов, один из основоположников археологических исследований в ОмПИ.

Работы в Омской области для В.И. Матющенко первоначально, видимо, были эпизодом, хотя и связанным с основной тематикой его научных изысканий — археологией бронзового века Западной Сибири. Как и у В.А. Могильникова, в его экспедиции работали студенты ОмПИ, что в дальнейшем повлияло на формирование в институте центра археологических исследований. Для самого же В.И. Матющенко этот случай полу-

чил дальнейшее развитие через несколько лет, после его переезда в Омск и начала работы в Омском государственном университете (ОмГУ), где стал формироваться параллельно с ОмПИ еще один центр археологических исследований.

Работы Уральской археологической экспедиции были построены в соответствии с заявленными целями и состояли из двух этапов. На первом, который можно датировать 1961–1965 гг., несколькими отрядами были выполнены маршрутные разведки по долине Иртыша с картографированием выявленных памятников, а на втором (1965 — начало 1980-х гг.) произведены раскопки (Генинг, Стефанов, 1988). В рамках нашей статьи рассмотрим работы сотрудников этой экспедиции на территории интересующих нас районов.

В 1962 г. В.И. Неживых провел археологическое обследование левого берега Иртыша к югу от Омска, до р.п. Черлак. В результате было обнаружено 13 ранее не известных археологических памятников, в том числе — курганы у с. Соляное, о которых упоминал А.Ф. Палашенков (2002, с. 140), ссылаясь на слова Палласа. Следует отметить, что последний сам указанные памятники не осматривал, по крайней мере, сведений об этом нет. К сожалению, соотнести эти материалы с известными сегодня памятниками не удалось, поскольку В.И. Неживых объединил в один памятник 11 курганов, растянутых более чем на 5 км к северу от села. В настоящее время в районе с. Соляное зафиксированы курганный могильник, состоящий из трех насыпей (одна из которых раскопана), и три одиночных кургана, растянувшихся на протяжении до 4 км к северо-западу от населенного пункта. Кроме того, В.И. Неживых были обнаружены еще два курганных могильника: с. Елизаветинка, состоящий из восьми насыпей, и у Черлакского хлебоприемного пункта (ХПП), включающий три кургана (Генинг и др., 1962).

В 1964 г. В.В. Евдокимов провел разведку по правому берегу р. Иртыш в Омском и Горьковском районах Омской области. В Омском районе были обследованы окрестности деревень Кокновка (Луговая), Большое-Кулачье, Малое-Кулачье, Горная Бития, Красноярка, Нижняя Ильинка. Были выявлены и описаны восемь поселений, два курганных могильника разных археологических эпох, от поздней бронзы до раннего средневековья, и городище раннего железного века (Евдокимов, 1964).

В 1965 г. Б.Б. Овчинникова (1965) исследовала курган №3 из состава могильника, открытого В.И. Неживых в 1962 г. Раскопки дали немногочисленные находки. Сведений о датировке нет. В этом же году В.Ф. Генинг провел масштабные исследования городища Большой Лог. Были заложены 10 раскопов общей площадью 1625 кв. м. Полученные материалы датировали памятник эпохами бронзы и средневековья (Генинг, 1965).

Летом 1965 г. начала свою профессиональную деятельность А.С. Чагаева из ОмПИ. В Омском районе Омской области ею были проведены разведочные работы в районе д. Коконовка (Луговая), с. Надеждино (ур. Битые Горки), с. Новотроицкое (Чагаева, 1965). К сожалению, археологическая деятельность А.С. Чагаевой в Омске была недолгой, а на рассматриваемой территории ограничилась перечисленными работами.

«В 1965 г. от учителя Новомосковской средней школы ... Н.М. Пищикова стало известно, что учащиеся д. Ростовка в мае нашли интересные предметы под обрывом оврага, который с северо-востока подходит к последним домам деревни. Находки составили свыше 30 каменных ножей, два бронзовых наконечника копий, два бронзовых

пластинчатых ножа, каменный наконечник стрелы и гладилка. Сообщалось также, что вместе с этими вещами найдены обломки человеческих костей» (Матющенко, Синицына, 1988, с. 4). Эта информация стала отправной точкой для начала изучения грунтового могильника Ростовка-II экспедицией Томского университета под руководством В.И. Матющенко. В 1966 г. были исследованы три могилы и межмогильное пространство на склонах оврага, полученный материал (в том числе бронзовый нож «турбинского типа» с навершием), который позволил датировать памятник XV–XIII вв. до н.э. и соотнести его с сеймино-турбинским феноменом. В том же году В.И. Матющенко открыто и частично исследовано раскопом площадью 656 кв. м., заложенным в юго-восточной части и включившим в себя часть оборонительной системы, городище Ростовка-I. Полученный материал позволил датировать памятник эпохой поздней бронзы, I тыс. до н.э. (Матющенко, Чагаева, Павленок, 1967). Летом 1967 г. В.И. Матющенко продолжил исследование грунтового могильника Ростовка-II, раскоп включил 26 могил и межмогильное пространство. Погребальный инвентарь представлен каменными наконечниками стрел с усеченным основанием, бронзовым кельтом с ромбическим рисунком, ножевидными пластинами и др. В межмогильном пространстве собран инвентарь, постоянно встречающийся вне могил: каменные наконечники стрел и дротиков, каменные ножи, скребки, скрёбла и отщепы, а также довольно многочисленные фрагменты керамики (Матющенко, 1967). В 1968 г. исследование памятника было продолжено, площадь раскопа составила 442 кв. м, исследованы четыре могилы и яма для кремаций. Инвентарь представлен костяными пластинами от ламинарного доспеха, бронзовым наконечником копья с ромбическим стержнем, каменными наконечниками стрел, бронзовым пластинчатым ножом, бронзовым втульчатый наконечником копья с багром, двумя золотыми височными кольцами и двумя бронзовыми шильями с костяными рукоятками (Чиндина, Матющенко, 1968). Изучение памятника завершилось в 1969 г. заложением раскопа площадью 214 кв. м, в котором исследованы четыре погребения и обнаружен клад бронзовых изделий (Матющенко и др., 1969).

Летом 1966 г. на территории Омской области начал масштабные работы Иртышский отряд Западно-Сибирской экспедиции ИА АН СССР под руководством В.А. Могильникова. В Омском районе Омской области было исследовано Сперановское городище (Андреевка-III, здесь и далее в скобках приводится современное название памятника. — *Авт.*) раскопом и траншеей, общая площадь которых составила 138 кв. м. Собранный в результате этих работ коллекция легла в основу выделения В.А. Могильниковым самого раннего, сперановского этапа потчевашской культуры раннего средневековья. Дальнейшие изыскания показали, что памятник следует относить все же к финальной фазе кулайской культуры раннего железного века (Данченко, Гришаева, 1996). Проведены разведочные работы в районе д. Коконовка (Луговая) и с. Новотроицкое (Могильников, 1966; 1967а). В районе д. Коконовка были обнаружены поселение и курганный могильник. В районе с. Новотроицкое обследована территория предполагаемого расположения курганного могильника, о существовании которого было известно с начала XX в., но обнаружить памятник не удалось.

В следующем году раскопками были исследованы Коконовский курганный могильник (Луговая-III), из состава которого раскопано пять курганов, и Коконовское посе-

ление (Луговая-I), на котором заложено два раскопа площадью 81 и 60 кв. м соответственно. Полученные материалы позволили датировать памятники эпохой раннего железного века. Продолжены исследования Сперановского городища (Андреевка-III), на котором были заложены траншея и раскоп общей площадью 42 кв. м, а также вскрыта траншея площадью 24 кв. м в ур. Битые Горки. Полученные материалы В.А. Могильников (1967) датировал эпохой средневековья, также было подтверждено наличие в ур. Битые Горки грунтового могильника.

В 1968 г. Иртышским отрядом исследованы раскопками городище Горная Бития-II (раскоп 136 кв. м, траншея), выявленное В.В. Евдокимовым в 1964 г., и курганный могильник Горная Бития-III (исследованы три кургана). Полученные материалы позволили отнести памятники к саргатской культуре раннего железного века, а в дальнейшем стали основанием для разработки ее периодизации. Тогда же были повторно обследованы окрестности с. Новотроицкое с целью обнаружения курганного могильника. При опросе председателя колхоза выяснилось, что насыпи курганов уничтожены при распашке (Могильников, 1968).

В 1970 г. В.А. Могильников продолжил работы в Омском районе Омской области исследованиями Коконовского курганного могильника (Луговая-III, раскопан курган №7) и шурфовкой на Коконовском поселении (Могильников, 1970). В настоящее время существует проблема с идентификацией памятников в районе д. Луговая (в 1960-х гг. д. Коконовка): в 1964 г. В.В. Евдокимов открыл поселение Коконовка-I, в 1966–1967 гг. В.А. Могильников открыл и исследовал Коконовское поселение и Коконовский курганный могильник, не присвоив им номера и не соотнеся их с работами В.В. Евдокимова. В 1989 г. А.Я. Труфанов исследовал два кургана из состава Коконовского-I курганного могильника и по их материалам выделил курганный могильник Коконовка-III (1989). В.В. Дубко в 1992 г. обследовал данную территорию и дал свою нумерацию известным и вновь открытым памятникам, привязав их к д. Луговая, поскольку д. Коконовка к этому времени уже исчезла с карты (1992). В результате изучения архивных материалов и учетной документации авторы предлагают соотнести указанные памятники следующим образом: Коконовское поселение — поселение Луговая-II, Коконовский курганный могильник — курганные могильники Луговая-III, V–VI. Не удалось идентифицировать поселение Коконовка-I, обнаруженное В.В. Евдокимовым.

В 1971 г. в северной части Омского района Омской области (терраса правого берега р. Иртыш) провел археологическую разведку сотрудник экспедиции УрГУ В.Т. Петрин, обследовав одиночные курганы Красноярка-1, Чернолучье-1 (Новотроицкое-IV), курганный могильник Красноярка-2, стоянку Красная Горка-1. Датировку курганов определить не удалось, стоянка по материалам шурфовки была датирована эпохой неолита (Петрин, 1971).

В 1972 г. в Омском районе Омской области провела исследования сотрудница университета Т.Н. Чебакова. На поселении Красная Горка-1 она заложила раскоп площадью 371 кв. м и шесть траншей, полученный материал позволил датировать поселение эпохой бронзы. Кроме того, был открыт курганный могильник Красная Горка-2, состоящий из двух курганов, его датировка и культурная принадлежность остались не выясненными (Чебакова, 1972).

В 1974 г. произошло важное событие в деле изучения археологического наследия юго-востока Омской области: молодой выпускник ОмПИ Б.А. Конилов провел разведку по берегам р. Омь в пределах Нижнеомского, Калачинского и Кормиловского районов «и на озерах Оконешниковского района». Им были также исследованы археологические артефакты в коллекциях школьных музеев населенных пунктов в пределах обследованных районов. Итогом разведки стало выявление пяти памятников в Калачинском районе (два местонахождения, три поселения), пяти памятников в Кормиловском районе (четыре поселения, курган), двух курганных могильников и одного местонахождения в Оконешниковском районе (Конилов, 1975). Указанные работы положили начало систематическим исследованиям археологических памятников Омского Прииртышья местными археологами.

В этом же году отряд Уральской экспедиции исследовал курганы, расположенные в зонах строительства оросительных систем у с. Татарка Черлакского района и с. Красноярка Омского района Омской области. У с. Татарка были раскопаны семь курганов, ограбленных еще в древности. Курганы №1–4 датированы эпохой раннего железа, курган №7 определен как «наиболее ранний», без хронологической атрибуции, датировку курганов №5 и 6 установить не удалось. У с. Красноярка исследован разрушенный наполовину курган, по полученному материалу курган датирован рубежом эр (Петрин, Стефанова, Федорова, 1975).

После этого археологические исследования юго-востока Омской области прервались до конца 1970-х гг., когда археологическую разведку в Омском районе провел В.Т. Галкин, обследовавший террасу правого берега р. Иртыш в границах Омского района. Близ с. Усть-Заостровка им были зафиксированы два местонахождения, юго-восточнее Розовки на краю первой надпойменной террасы р. Иртыш обнаружено поселение эпохи поздней бронзы, на территории пос. Речной — запаханый курган, а в окрестностях с. Ачаир, южнее населенного пункта — девять памятников разных эпох.

Возможно, что с поселением Розовка-I связана находка каменного долота на берегу оз. Бекреево в 1935 г., о которой сообщал П.Л. Драверт. В октябре 1963 г. место находки обследовал А.Ф. Палашенков (1991, с. 170), но признаков культурного слоя выявить не удалось. В окрестностях с. Ачаир в упомянутом труде А.Ф. Палашенкова (1991, с. 170–173) описаны восемь памятников, но В.Т. Галкин (1979) ввел собственную нумерацию обследованных объектов, не учитывая эту информацию. Возникшая в результате путаница названий памятников была частично устранена в результате изысканий авторов в 2016–2017 гг.

Значительная часть исследовательских работ в указанном регионе с начала 1980-х гг. была связана с деятельностью ОмГУ, где в структуре научно-исследовательского сектора во второй половине 1980-х гг. была организована археологическая лаборатория, сотрудники которой активно включились в изучение степной и лесостепной зон Омской области. Археологические работы сотрудников ОмПИ в изучаемом регионе в это время концентрируются в основном в пределах Омского района.

В 1980–1982 гг. А.Я. Труфанов исследовал раскопками поселение Новотроицкое-I (Малокулачье-II), открытое по сборам керамики при подготовке маевки студентов-историков ОмГУ. Единым массивом раскопок общей площадью около 350 кв. м были

исследованы два жилища и межжилищное пространство. Кроме многочисленных фрагментов керамики, получены изделия из кости: наконечники стрел и заготовки для них, наконечники дротиков, проколки, накладки для лука, подвески, долота, ложила, трепала и др. Каменные изделия представлены обломком точила, шаром, кусочками шлифованного сланца, глиняные — в основном обломками тиглей, а также пряслицами и шариком. Среди бронзовых предметов имеются нож, наконечники стрел, шилья, гребенчатый штамп, бляшка, пронизки. Получены кусочки листовой бронзы, ее капли, сплески и небольшие слитки. Интересной находкой стало глиняное полое навершие жезла (?) высотой 19 см, выполненное в виде головы лошади и орнаментированное неглубокими лунками (Труфанов, 1980; 1981; 1982).

В 1985 г. Б.В. Мельников начинает работы в Черлакском районе Омской области. В этом году разведкой под строительство оросительной системы обследованы памятники, открытые ранее В.И. Неживых, а также открыты поселение у р.п. Черлак (Черлак-VI), поселение у с. Соляное (без номера), курган Ольховка-I, курганные могильники Народный-I и Народный-II, курганный могильник Татарка-II. Тогда же Б.В. Мельниковым (1985) выполнены раскопки одного из курганов могильника Татарка-II, в котором исследована могила, содержащая кости лошади. Датировка объекта не установлена.

В 1987 г. Б.В. Мельников продолжил работы в Черлакском районе, исследовав два кургана из состава могильника Черлак-I, полученный материал позволил их датировать IX–XI вв. н.э. Тогда же раскопом площадью 100 кв. м исследовано поселение Черлак-VI (Черлакское поселение), полученный материал (немногочисленные фрагменты керамики) позволил отнести памятник к потчевашской культуре раннего средневековья (Мельников, 1987).

В 1988 г. Б.В. Мельников завершает свой цикл работ в Черлакском районе Омской области разведкой, результатом которой стало открытие курганных могильников Черлак-II–IV (Мельников, 1988).

В 1989 г. А.Я. Труфанов продолжил работы в Омском районе Омской области раскопками двух курганов из состава Коконовского-I курганного могильника (Луговая-III). Под двумя насыпями были исследованы семь погребений, материал которых позволил датировать памятник рубежом эр и отнести к саргатской культуре (Труфанов, 1989).

В первой половине 1990-х гг. на территории Омской области разворачиваются широкомасштабные работы по программе паспортизации памятников археологии, как выявленных, так и вновь открытых, в реализации которой активной участвуют археологи ОмГУ и ОмПИ. В 1990 г. А.Я. Труфанов в границах Черлакского района обследовал 24 памятника, среди которых — поселение Черлак-VI, раскопанное Б.В. Мельниковым в 1987 г., остальные — одиночные курганы и курганные могильники. В соответствии с программой работ оценивалось состояние объектов археологического наследия, уточнялись планы памятников и их местонахождение. Все обследованные памятники располагались на коренной террасе Иртыша, за исключением курганного могильника у с. Погранично-Григорьевка, лежащего в 32 км к востоку от реки (Труфанов, 1990).

В этом же году выпускник ОмПИ М.Ю. Сафаров произвел разведку в Омском районе Омской области, обследовав памятники в нижнем течении р. Омь, а также по тер-

расе Иртыша южнее и севернее Омска. Отметим, что эти работы были продолжены автором в 1994 г. (Сафаров, 1991).

В 1991–1992 гг. обследование памятников по течению р. Иртыш в Омском и Горьковском районах Омской области выполнял отряд ОмПИ под руководством В.В. Дубко. Были обследованы ранее выявленные памятники, уточнена их административная принадлежность (названия), уточнена нумерация (Дубко, 1991; 1992). В это же время долину р. Омь в Кормиловском, Калачинском и Нижнеомском районах обследовал отряд ОмПИ под руководством И.В. Морева (1992).

Работы в Черлакском районе были продолжены выпускником ОмГУ А.В. Быковым (1993) в 1993 г. обследованием курганных могильников у с. Соляное (Соляное-II–IV) и выявлением курганного могильника Медет-I.

В этом же году А.А. Труфанов произвел раскопки кургана 1 из состава курганного могильника Коконровка-III (этот памятник выделен из состава курганного могильника Коконровка-I по материалам раскопок 1989 г.). Раскопки дали материалы 11 несинхронных погребений (три в насыпи и восемь в материке) и одного жертвенного комплекса (в насыпи). Материал погребений позволил датировать комплекс рубежом эр (саргатская культура) (Труфанов, 1993).

В 1994 г. Л.И. Погодин обследовал «...территории близ сел Крестики и Чистово, а также район между озерами Атаичье и Чебаклы» в Оконешниковском районе Омской области. Были обследованы памятники, открытые в 1974 г. Б.А. Кониковым (в окрестностях д. Крестики), и выявлены новые (в окрестностях с. Чистово и д. Ленинск, два курганных могильника и два одиночных кургана) (Погодин, 1994).

В 1990, 1993–1994 гг. экспедиции Омского ГПУ под руководством И.В. Морева и Б.А. Коникова проводили раскопки в северной части городища Большой Лог, исследовав кулайское жилище и святилище и получив представительную коллекцию керамики (Морев, 1990; Конилов, 1994; 1995).

В 1995 г. отряд Археологической лаборатории ОмГУ под руководством Л.И. Погодина «...проводил выборочное обследование южных районов Омской области...», осмотрев побережье некоторых озер юга Оконешниковского района (Чебаклы, Стеглянное и др.). В результате были обнаружены два одиночных кургана: Рождественка-I и Чистово-III (Погодин, 1995). В рамках этой же программы С.В. Бульбаков произвел разведку по берегу большой излучины террасы р. Иртыш в окрестностях с. Иртыш (с. Изылбаш) и д. Верхнеильинка Черлакского района Омской области, где выявлены поселения Иртыш-IV и курганный могильник Иртыш-V (Бульбаков, 1995).

В том же году в Омском районе сотрудник лаборатории А.В. Полеводов провел раскопки на городище Ачаир-IV, открытом В.П. Левашовой. Этот памятник многократно обследовался специалистами отдела охраны памятников Министерства культуры Омской области и всегда привлекал внимание профессиональных исследователей. Площадь раскопа составила 160 кв. м. Полученный материал подтвердил существующую датировку памятника: рубеж II–I тыс. до н.э. (ирменская культура) (Полеводов, 1995). На этом систематические археологические исследования в рассматриваемом регионе надолго прервались, лишь несколько эпизодов были связаны с обследованием могильника Ростовка.

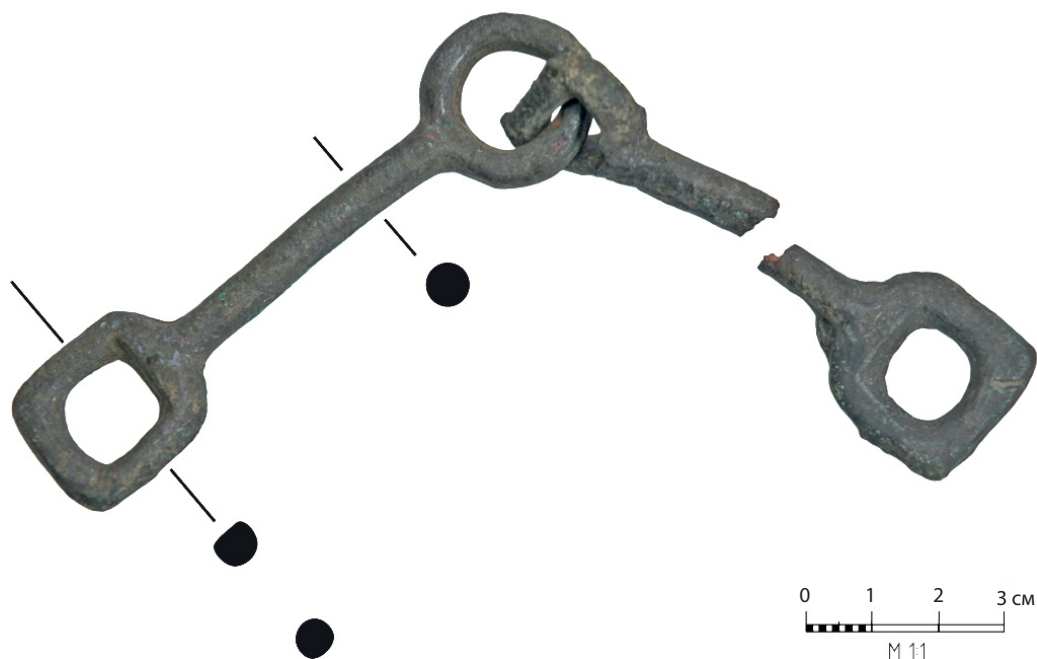


Рис. 2. Бронзовые удила, найденные близ могильника Ростовка

Fig. 2. Bronze bits found near the Rostovka burial ground

В начале 2000-х гг. в поле зрения новосибирских ученых попала коллекция бронзовых изделий, аналогичных коллекции из указанного памятника (Молодин, Нескоров, 2010), что послужило основанием для предположения о том, что часть могильника осталась не исследованной и в настоящее время разрушается грабителями. В 2007 г. Сибирским отрядом Северо-Азиатской археологической экспедиции Института археологии и этнографии СО РАН под руководством В.И. Молодина, в составе которого работали и авторы статьи, восточнее границ раскопов В.И. Матющенко, на картофельном поле был заложен рекогносцировочный раскоп, в котором собраны фрагменты керамики эпохи бронзы. В 2010 г. работы продолжились раскопом, расположенным южнее площади, вскрытой В.И. Матющенко, на огороде частного домохозяйства по адресу: ул. Зеленая, 57. Всего исследовано 140 кв. м, получены материалы эпохи бронзы (каменные изделия, фрагменты керамики), раннего железного века (захоронение мужчины, сопроводительный инвентарь), но погребений или иных объектов, которые можно было бы ассоциировать с памятником, обнаружить не удалось (Молодин и др., 2015.) В 2012 г. сотрудником лаборатории историко-культурных экспертиз (ЛИКЭ) ОНЦ СО РАН М.Ю. Здором проведено археологическое обследование территории, прилегающей к памятнику с востока. В одном из шурфов в переотложенном слое обнаружены двусоставные стремявидные бронзовые удила квадратных очертаний с круглым в сечении стержнем (рис. 2). Одно из звеньев цельнолитое, во втором петля межзвеньевое соединения замкнута с помощью вваренного стержня. Удила такого

типа характерны для раннескифского времени, что позволяет соотнести их с погребением, исследованным в 2010 г. В целом же проведенные работы показали, что грунтовый могильник Ростовка-I был полностью раскопан В.И. Матющенко, но на прилегающей территории сохранились остатки культурного слоя памятника, переотложенного в результате антропогенного воздействия. В то же время на гребне террасы, вероятно, сохранились остатки курганного могильника раннего железного века, разрушенного строительством жилых домов по ул. Зеленой.



Рис. 3. Бронзовый наконечник копья из урочища Потанино

Fig. 3. Bronze spearhead from the Potanino

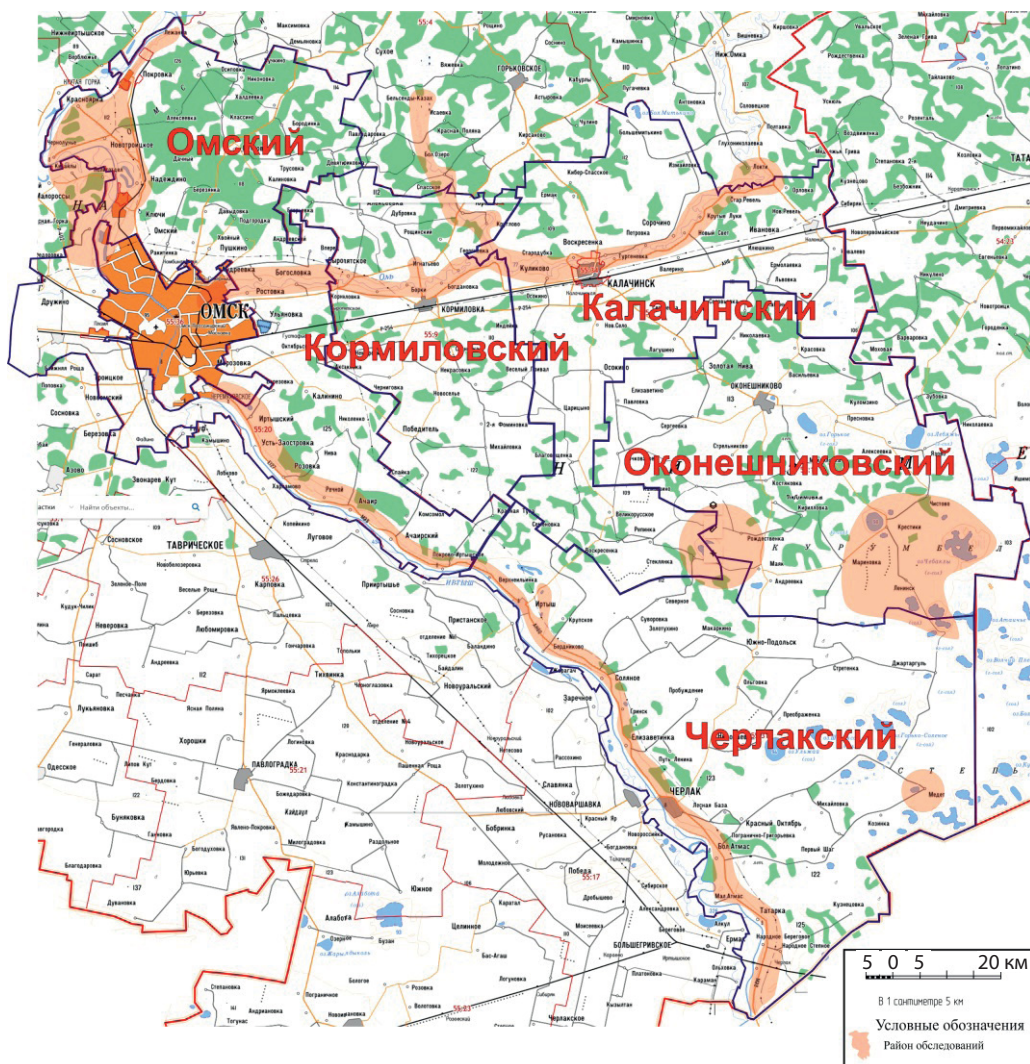


Рис. 4. Административные границы районов юго-востока Омской области и территорий археологических научных исследований 1960–2000-х гг.

Fig. 4. Administrative boundaries of the districts of the south-east of the Omsk region and the territories of archaeological scientific research of the 1960s – 2000s years

В 2013 г. жителем Омска в Кормиловском районе Омской области на правом берегу р. Омь был обнаружен втульчатый двухлопастной бронзовый наконечник копья сеймино-турбинского типа (рис. 3). Изделие можно отнести к разряду КД-22 по классификации Е.Н. Черных и С.В. Кузьминых (1989, с. 71). Общая длина наконечника 20 см, втулки — 8,4 см, диаметр на входе — 3,1 см, у основания пера — 1,8 см; длина пера — 11,6 см, максимальная ширина 4,2 см на 1/5 нижней части. У основания втулки — два прямоугольных отверстия для крепления к древку, через которые проходит один де-

коративный валик, второй расположен выше отверстий. Переход от втулки к боевой головке наконечника оформлен дополнительными ребрами жесткости, расположенными перпендикулярно плоскости пера. В сечении перо линзовидное, по центру проходит ребро жесткости, оформленное как продолжение втулки. Спуски ровные, следов затачивания лезвий не фиксируется. Ближайшим аналогом описанного экземпляра является один из наконечников, обнаруженный школьниками близ д. Ростовка (Матющенко, Синицына, 1988, рис. 2.-2), но на нашем предмете отсутствует центральная нервюра. В 2014 г. место находки было обследовано авторами статьи. Выяснилось, что здесь до конца 1970-х гг. располагалась деревня Потанино, от которой сохранились следы усадеб, улицы, кладбище. Наконечник был найден на месте бывшей хозяйственной постройки, в переотложенном слое; подробная шурфовка и обследование территории металлоискателем не показала признаков наличия более древних культурных слоев. В результате проведенных работ был сделан вывод о том, что археологический предмет в культурный слой деревни попал как случайная находка и не свидетельствует о существовании на этом месте памятника археологии. Обследованный пункт получил обозначение «Георгиевка-II» по расположенной в 0,5 км к западу, на левом берегу р. Оми одноименной деревне (Герасимов, 2014).

В 2016 г. сотрудниками ЛИКЭ ОНЦ СО РАН под руководством М.А. Корусенко был начат исследовательский проект по разработке геоинформационной системы «Археологические памятники города Омска и его окрестностей», результатом которого планировалось создание максимально полной базы данных, систематизирующей сведения о древностях региона. В рамках проекта сотрудниками ЛИКЭ была выполнена серия археологических разведок в Омском районе Омской области с целью актуализации информации об археологических памятниках, в том числе известных исключительно по архивным данным. В 2016 г. М.А. Корусенко (2016) провел сплошной мониторинг современного состояния 24 археологических памятников по левобережью р. Иртыш в границах Омского района и частично — на правом берегу от северной границы г. Омска до д. Луговое. В том же году Д.П. Загородникова (2016) обследовала курганные могильники от черты современного г. Омска вдоль правобережной террасы р. Иртыш до д. Луговое. В 2017 году работы продолжили Д.Н. Павлов (2017), — по правобережью Иртыша южнее г. Омска и Д.П. Загородникова (2017) — по р. Оми и от д. Луговое до с. Красноярка по правому берегу Иртыша; в результате проведенных работ удалось обследовать и уточнить местоположение более трех десятков памятников.

В 2019–2020 гг. на территории Черлакского района археологическую разведку с целью установления границ известных памятников выполнил сотрудник ООО «НПО «Архео» И.В. Михайлов, обследовав 33 памятника и обнаружив семь новых курганных могильников, датировка и культурная принадлежность которых не установлены (Михайлов, 2019; 2020). В 2022 г. работы были им продолжены уже на территории Оконешниковского района, где, помимо обследования уже известных памятников, им был открыт курган Крестики-II (Михайлов, 2022).

Заключение

Подведем некоторые итоги нашего исторического экскурса. Первые сведения об археологических памятниках в изучаемом регионе были собраны еще в XIX в., но в даль-

нейшем эта информация не оказала серьезного влияния на развитие археологических исследований. Систематическое изучение территории начинается во 2-й половине 1960-х гг. маршрутами, приуроченными к правобережной террасе р. Иртыш и к долине р. Омь, при этом большая часть территории региона выпала из поля зрения ученых.

В итоге из 15 701 кв. км площади районов изучены не более 650 кв. км (до 4%). В стороне от внимания исследователей остались обширные площади коренной террасы правого берега р. Иртыш и берега многочисленных озер (рис. 4). Между тем, как показали работы С.В. Бульбакова, Л.И. Погодина и И.В. Михайлова, эти территории также перспективны для выявления памятников древности. Представляется, что именно расширение территории исследований позволит вывести изучение древностей рассматриваемого региона на качественно новый уровень.

Систематизация данных об археологическом изучении лесостепных пространств Омского Прииртышья позволяет оценить современное состояние историко-культурного потенциала региона и перспективы его изучения.

Отметим и то, что для рассматриваемой территории не характерен существенный дисбаланс между количеством известных по различным источникам археологических памятников и включенных в ЕГРОКН РФ объектов археологического наследия Омской области. В рассматриваемых районах учтены практически все памятники, за единичными исключениями, и только в Омском из 109 выявленных на охрану поставлен 51 ОАН. В то же время становится очевидной необходимость расширения территории поиска новых памятников за пределы долин Иртыша и Оми, перспективность такого подхода показали исследования последних лет. Постановка выявленных памятников на государственную охрану остается задачей не менее актуальной, чем их изучение научными методами.

СПИСОК ИСТОЧНИКОВ

Большаник П.В., Игенбаева Н.О. Эколого-ландшафтное районирование Омского Прииртышья // География и природные ресурсы. 2006. №3. С. 37–41.

Бульбаков С.В. Отчет об археологических разведках в Черлакском, Марьяновском и Москаленском районах Омской области в 1995 году // Архив МАЭ ОмГУ. Ф. II. Д. 104-1.

Быков А.В. Отчет о разведочных работах в Черлакском районе Омской области в 1993 г. // Архив МАЭ ОмГУ. Ф. II. Д. 93-1.

Галкин В.Т. Отчет об археологической разведке в Омском районе Омской области в 1979 году // Архив МАЭ ОмГУ им. Достоевского. Ф. II. Д. №20-1.

Генинг В.Ф. Отчет об археологических раскопках пос. «Большой Лог» на р. Оми у г. Омска, произведенных Уральской археологической экспедицией в 1965 г. // Архив ИА РАН. Ф-1. Р-1. №3104.

Генинг В.Ф., Зданович Г.Б., Бушуева Т.Г., Юровская В.Т., Медведчук С.Я., Шилина Е.М., Позднякова М.К., Неживых В.И. Отчет об археологических исследованиях в Курганской области в 1962 г. (5) // Отчет об археологической разведке по левому берегу реки Иртыш от г. Омска до с. Черлак, произведенной летом 1962 г. (В.И. Неживых) // Архив ИА РАН. Ф-1. Р-1. №2480.

Генинг В.Ф., Стефанов В.И. Работы уральской экспедиции в Среднем Прииртышье // Источники и историография: археология и история. Омск : Омск. гос. ун-т, 1988. С. 4–18.

Герасимов Ю.В. Отчет о проведении археологической разведки на территории Омской области в Горьковском и Кормиловском районах в 2014 г. // Архив Музея народов Сибири. Ф. VII. Д. №59-1.

Герасимов Ю.В., Здор М.Ю., Корусенко М.А. Археологические памятники г. Омска и его окрестностей: к истории изучения (1860–1960-е гг.) // Вестник Омского университета. Серия : Исторические науки. 2017. №4 (16). С. 242–247.

Герасимов Ю.В., Здор М.Ю., Корусенко М.А. Археологические исследования в степном левобережье Омского Прииртышья: история и современное состояние // Вестник Омского университета. Серия : Исторические науки. 2021. Т. 8, №2 (30). С. 107–117.

Данченко Е.М., Гришаева О.Е. Позднекулайская керамика Сперановского городища // Керамика как исторический источник. Тобольск : Изд-во ТГПИ, 1996. С. 53–56.

Дубко В.В. Отчет о результатах разведки в Омском и Горьковском районах Омской области в 1991 г. // Архив ОмГПУ. Р-1, 31-5.

Дубко В.В. Отчет о результатах разведки по правому берегу р. Иртыш в Омском районе Омской области в 1992 г. // Архив ОмГПУ. Р-1, 32-1.

Евдокимов В.В. Отчет об археологической разведке по правому берегу р. Иртыш Омской области 1964 г. Архив ИА РАН. Ф-1. Р-1. №3018.

Жук А.В. В.Н. Чернецов и материалы Тарского Прииртышья // Интеграция археологических и этнографических исследований. Омск : Наука» 2005. С. 12–14.

Жук А.В. Западносибирский отдел Русского географического общества (1877–1928) // Археология Сибири: историография и источники. Омск : Изд-во ОмГУ, 1996. С. 66–79.

Жук А.В. История археологического изучения территории Омской области в ее нынешних границах до началах 1960-х гг. // Новое в археологии Среднего Прииртышья. Вып. 4. Омск : Изд-во ОмГУ, 2007. С. 9–10.

Жук А.В. Ч.Ч. Валиханов как археолог // Интеграция археологических и этнографических исследований. Омск : Наука, 2005а. С. 8–11.

Загородникова Д.П. О проведении археологической разведки по правому берегу реки Иртыш в Омском районе Омской области и в г. Омске в 2016 году // Архив Музея народов Сибири. Ф. VII. Д. №76-1.

Загородникова Д.П. О проведении археологической разведки по правому берегу р. Иртыш от деревни Луговое до с. Красноярка в Омском районе Омской области в 2017 году // Архив Музея народов Сибири. Ф. VII. Д. №86-1.

Китова Л.Ю. В.П. Левашева как археолог Сибири // Археология Сибири: историография и источники. Омск : Изд-во ОмГУ, 1996. С. 96–104.

Конников Б.А. Разведка по р. Обь // АО 1974 года. М. : Наука, 1975. С. 212.

Конников Б.А. Варвара Павловна Левашова — археолог Омского краеведческого музея // Изв. ОГИК музея. Омск : ОГИК-музей, 1994. С. 21–29.

Конников Б.А. Городище Большой Лог и история исследования кулайских древностей в Омском Прииртышье // Третьи исторические чтения памяти М.П. Грязнова. Ч. I. Омск : Омск. гос. ун-т, 1995. С. 49–52.

Коников Б.А. К истории формирования археологического фонда Омского государственного педагогического университета // Четвертые исторические чтения памяти М.П. Грязнова. Омск : Омск. гос. ун-т, 1997. С. 67–70.

Коников Б.А. Отчет о раскопках городища Большой Лог у г. Омска и разведке по левому берегу р. Тара Муромцевского района Омской области в 1994 году // Архив ИА РАН. Ф. 1. Р-1. 18957.

Корусенко М.А. Отчет о проведении историко-культурного обследования (археологической разведки) в Омском и Любинском районах Омской области в 2016 году // Архив Музея народов Сибири. Ф. VII-1. Д. 54-1.

Матвеев А.В. Известия о «бугровании» в Западной Сибири и проблема происхождения сибирской коллекции Петра I // Вопросы истории археологических исследований Сибири. Омск : Омск. гос. ун-т, 1992. С. 162–179.

Матющенко В.И. Отчет об археологических исследованиях летом 1967 года, проведенных Музеем истории материальной культуры при Томском государственном университете им. В.В. Куйбышева // Архив ИА РАН. Ф-1. Р-1. №3451.

Матющенко В.И., Кирюшин Ю.Ф., Посредников В.А., Белокобыльский Ю.Г. Отчет о полевых археологических работах проблемной научно-исследовательской лаборатории истории, археологии и этнографии Сибири Томского государственного университета 1969 г. // Архив ИА РАН. Ф-1. Р-1. №3901.

Матющенко В.И., Сеницына Г.В. Могильник Ростовка вблизи Омска. Томск : Изд-во Томского ун-та, 1988. 136 с.

Матющенко В.И., Чагаева А.С., Павленок Л.А. Раскопки в Омской и Томской областях // АО 1966 года. М. : Наука, 1967. С. 153–155.

Мельников Б.В. Отчет о работах в Черлакском районе Омской области в 1985 году // Архив МАЭ ОмГУ. Ф. II. Д. 46-1.

Мельников Б.В. Отчет о работах Южно-Омской археологической экспедиции Омского государственного университета в 1987 году // Архив МАЭ ОмГУ. Ф. II. Д. 54-1.

Мельников Б.В. Отчет о работах Южно-Омской археологической экспедиции летом 1988 года // Архив МАЭ ОмГУ. Ф. II. Д. 62-1.

Михайлов И.В. Отчет об археологической разведке в Черлакском район Омской области в 2019 г. // Архив ООО «АРХЕО».

Михайлов И.В. Отчет об археологической разведке в Черлакском районе Омской области в 2020 г. // Архив ООО «АРХЕО».

Михайлов И.В. Отчет о НИР №11-2022/НО Археологическая разведка на территории Оконешниковского района Омской области в 2022 году. // Архив ООО «АРХЕО».

Могильников В.А. Отчет о работе Иртышского отряда Западно-Сибирской экспедиции летом 1966 г. // Архив ИА РАН. Ф-1. Р-1. №3325.

Могильников В.А. Отчет о работе Иртышского отряда Западно-Сибирской экспедиции и Омского пединститута в 1967 г. // Архив МАЭ ОмГУ. Ф. II. Д. 102-1.

Могильников В.А. Исследования в лесостепном Прииртышье // АО 1966 года. М. : Наука, 1967а. С. 151–152.

Могильников В.А. Отчет о работах Иртышского отряда Западно-Сибирской экспедиции в 1968 г. // Архив ИА РАН. Ф-1. Р-1. №3716.

Могильников В.А. Отчет о работах Иртышского отряда Института археологии АН СССР в 1970 г. // Архив ИА РАН. Ф-1. Р-1.

Молодин В.И., Нескоров А.В. Коллекция сейминско-турбинских бронз из Прииртышья (трагедия уникального памятника — последствия бугровщичества XXI века) // Археология, этнография и антропология Евразии. 2010. №3 (43). С. 58–71.

Молодин В.И., Дураков И.А., Кобелева Л.С., Корусенко М.А. Новые исследования памятника Ростовка близ Омска // Проблемы археологии, этнографии, антропологии Сибири и сопредельных территорий. Т. XXI. Новосибирск : Изд-во ИАЭТ СО РАН, 2015. С. 316–320.

Морев И.В. Отчет о работах на городище «Большой Лог» в 1990 г. // Архив ОмГПУ.

Морев И.В. Отчет об археологической разведке по р. Омь в 1992 г. // Архив ОмГПУ, Р-1. 32-9.

Овчинникова Б.Б. Отчет об археологических обследованиях в Черлакском районе Омской области. 1965 г. // Архив ИА РАН. Ф-1. Р-1. №3036.

Павлов Д.Н. Отчет о проведении археологической разведки на территории Омской области в Омском районе в 2017 г. // Архив Музея народов Сибири. Ф. VII. Д. №84-1.

Палашенков А.Ф. Материалы к археологической карте Омской области // Древние погребения Обь-Иртышья. Омск : ОмГУ, 1991. С. 156–181.

Палашенков А.Ф. Материалы к археологической карте Омской области // Новое в археологии Среднего Прииртышья. Омск : Изд-во ОмГУ, 2002. С. 140.

Петрин В.Т. Отчет об археологической разведке, проведенной в Омской области в 1971 г. // Архив ИА РАН. Ф-1. Р-1. №4428.

Петрин В.Т., Стефанова Н.К., Федорова Н.В. Исследование курганов в Среднем Прииртышье // АО 1974 года. М. : Наука, 1975. С. 226–227.

Погодин Л.И. Отчет об археологических исследованиях в лесостепных и степных районах Омской области в 1994 году // Архив МАЭ ОмГУ. Ф. II. Д. 99-1.

Погодин Л.И. Отчет об археологических исследованиях в степных и лесостепных районах Омской области в 1995 году // Архив МАЭ ОмГУ. Ф. II. Д. 108-1.

Полеводов А.В. Отчет об археологических работах в Крутинском и Омском районах Омской области в 1995 г. // Архив МАЭ ОмГУ. Ф. II. Д. 106-1.

Сафаров М.Ю. Результаты разведки в Омском, Любинском и Саргатском районах Омской области в 1990 г. // Областная научно-практическая конференция, посвященная 275-летию города Омска. Омск : Изд-во Ом. гос. ун-та, 1991. С. 120–121.

Труфанов А.Я. Отчет о раскопках, проведенных Омским государственным университетом на поселении Новотроицкое-I в 1980 году // Архив МАЭ ОмГУ. Ф. II. Д. 23-1.

Труфанов А.Я. Отчет о раскопках Новотроицкого-Ипоселения в 1981 году // Архив МАЭ ОмГУ. Ф. II. Д. 29-1.

Труфанов А.Я. Отчет о раскопках городища Ямсыса-VII и поселения Новотроицкое-I, проведенных Омским государственным университетом в 1982 году // Архив МАЭ ОмГУ. Ф. II. Д. 33-1.

Труфанов А.Я. Отчет об археологических работах в Крутинском и Омском районах Омской области, проведенных в 1989 году // Архив МАЭ ОмГУ. Ф. II. Д. 64-1.

Труфанов А.Я. Отчет об археологических работах в Омском, Крутинском и Черлакском районах Омской области в 1990 году // Архив МАЭ ОмГУ. Ф. II. Д. 73-1.

Труфанов А.Я. Отчет о работах в Крутинском, Омском и Большереченском районах Омской области в 1993 году // Архив МАЭ ОмГУ, Ф. II. Д. 91-2.

Чагаева А.С. Отчет о полевых археологических исследованиях кафедры истории Омского государственного педагогического института им. М.А. Горького в 1965 г. // Архив ИА РАН. Ф-1. Р-1. №3302.

Чебакова Т.Н. Отчет об археологических работах, проведенных в Омской области в 1972 г. // Архив ИА РАН. Ф-1. Р-1.

Черных Е.Н., Кузьминых С.В. Древняя металлургия Северной Евразии (сейминско-турбинский феномен). М. : Наука, 1989. 320 с.

Чиндина Л.А., Матющенко В.И. Отчет об археологических исследованиях, проведенных Томским государственным университетом в 1968 г. // Архив ИА РАН. Ф-1. Р-1. №3682.

REFERENCES

Bol'shanik P.V., Igenbaeva N.O. Ecological and Landscape Zoning of the Omsk Irtysh Region. *Geografiya i prirodnye resursy = Geography and natural resources*. 2006;3:37–41. (In Russ.)

Bul'bakov S.V. Report on Archaeological Reconnaissance in Cherlak, Maryanovsky and Moskalensky Districts of the Omsk Region in 1995. In: Archive of the MAE OmsSU. F. II. D. 104-1. (In Russ.)

Bykov A.V. Report on Exploration in the Cherlak District of the Omsk Region in 1993. In: Archive of the MAE Omsk State University. F. II. D. 93-1. (In Russ.)

Galkin V.T. Report on Archaeological Exploration in the Omsk District of the Omsk Region in 1979. In: Archive of the MAE Omsk State University im. Dostoevskogo. F. II. D. №20-1. (In Russ.)

Gening V.F. Report on Archaeological Excavations of the Village. "Big Log" on the River. Omi near Omsk, Produced by the Ural Archaeological Expedition in 1965. In: Arhiv IA RAN. F-1. R-1. №3104. (In Russ.)

Gening V.F., Zdanovich G.B., Bushueva T.G., Yurovskaya V.T., Medvedchuk S.Ya., Shilina E.M., Pozdnyakova M.K., Nezhiviyh V.I. Report on Archaeological Research in the Kurgan Region in 1962 (5). In: Report on Archaeological Exploration along the Left Bank of the Irtysh River from the City of Omsk to the Village Cherlak, Produced in the Summer of 1962 (V.I. Nezhiviyh). In: Arhiv IA RAN. F-1. R-1. №2480. (In Russ.)

Gening V.F., Stefanov V.I. Studies of the Ural Expedition in the Middle Irtysh Region. In: Sources and Historiography: Archaeology and History. Omsk : Omsk. gos. un-t, 1988. Pp. 4–18. (In Russ.)

Gerasimov Yu.V. Report on Archaeological Exploration in the Omsk Region in the Gorky and Kormilovsky Districts in 2014. In: Archive of the Museum of the Peoples of Siberia. F. VII, D. №59-1. (In Russ.)

Gerasimov Yu.V., Zdor M.Yu., Korusenko M.A. Archaeological Sites of Omsk and Its Suburbs: On the History of Study (1860s–1960s) *Vestnik Omskogo universiteta. Seriya: Istoricheskoe nauki = Herald of Omsk University. Series: Historical Studies*. 2017;4(16):242–247. (In Russ.)

Gerasimov Yu.V., Zdor M.Yu., Korusenko M.A. Archaeological Research in the Steppe Left Bank of the Omsk Irtysh Region: History and Modern State. *Vestnik Omskogo universiteta. Seriya: Istoricheskie nauki = Herald of Omsk University. Series: Historical Studies.* 2021;2(30):107–117. (*In Russ.*)

Danchenko E.M., Grishaeva O.E. Late Kulai Ceramics of the Speranovo Settlement. In: Pottery as a Historical Source. Tobol'sk : Izd-vo TGPI, 1996. Pp. 53–56. (*In Russ.*)

Dubko V.V. Report on the Results of Exploration in the Omsk and Gorky Districts of the Omsk Region in 1991. In: Arhiv OmGPU. R-1, 31-5. (*In Russ.*)

Dubko V.V. Report on the Results of Exploration on the Right Bank of the Irtysh River in the Omsk District of the Omsk Region in 1992. In: OmGPU Archive. R-1, 32-1. (*In Russ.*)

Evdokimov V.V. Report on Archaeological Exploration on the Right Bank of the Irtysh river of the Omsk Region 1964. In: Archive of IA RAS. F-1. R-1. №3018. (*In Russ.*)

Zhuk A.V. V.N. Chernetsov and Materials of the Tara Irtysh Region. In: Integration of Archaeological and Ethnographic Research. Omsk : Nauka, 2005. Pp. 12–14. (*In Russ.*)

Zhuk A.V. West Siberian Department of the Russian Geographical Society (1877–1928). In: Archaeology of Siberia: Historiography and Sources. Omsk : Izd-vo Omsk. gos. un-ta, 1996. Pp. 66–79. (*In Russ.*)

Zhuk A.V. The History of Archaeological Study of the Territory of the Omsk Region in Its Current Borders to the Beginning of the 1960s. In: New in Archaeology of the Irtysh Region. Issue 4. Omsk : Izd-vo Omsk. gos. un-ta, 2007. Pp. 9–10. (*In Russ.*)

Zhuk A.V. Ch.Ch. Valihanov as an Archaeologist. In: Integration of Archaeological and Ethnographic Research. Omsk : Nauka, 2005a. Pp. 8–11. (*In Russ.*)

Zagorodnikova D.P. On Conducting Archaeological Exploration along the Right Bank of the Irtysh River in the Omsk District of the Omsk Region and in Omsk in 2016. In: Archive of the Museum of the Peoples of Siberia. F. VII. D. №76-1. (*In Russ.*)

Zagorodnikova D.P. On Conducting Archaeological Exploration on the Right Bank of the Irtysh River from the Village of Lugovoye to the Village. Krasnoyarka in the Omsk District of the Omsk Region in 2017. In: Archive of the Museum of the Peoples of Siberia. F. VII. D. №86-1. (*In Russ.*)

Kitova L.Yu. V.P. Levasheva as an Archaeologist of Siberia. In: Archaeology of Siberia: Historiography and Sources. Omsk : Izd-vo Omsk. gos. un-ta, 1996. Pp. 96–104. (*In Russ.*)

Konnikov B. A. Exploration on the River Ob. In: AO 1974 years. Moskva : Nauka, 1975. P. 212. (*In Russ.*)

Konikov B.A. Varvara Pavlovna Levashova — Archaeologist of the Omsk Museum of Local Lore. In: Proceedings of the OGIK Museum. Omsk : OGIK-muzej, 1994. Pp. 21–29. (*In Russ.*)

Konikov B.A. The Ancient Settlement of Bolshoy Log and the History of the Study of Kulai Antiquities in the Omsk Irtysh Region. In: Third Historical Readings Memory of M.P. Gryaznova. Vol. I. Omsk : Omsk. gos. un-t, 1995. Pp. 49–52. (*In Russ.*)

Konikov B.A. To the History of the Formation of the Archaeological Fund of the Omsk State Pedagogical University. In: Fourth Historical Readings Memory of M.P. Gryaznov. Omsk : Omsk. gos. un-t, 1997. Pp. 67–70. (*In Russ.*)

Konikov B.A. Report on Excavations of the Bolshoi Log Settlement near Omsk and Exploration along the Left Bank of the Tara River., Muromtsevsky District, Omsk Region in 1994. In: Archive of IA RAS. F. 1. R-1. 18957. (*In Russ.*)

Korusenko M.A. Report on the Conduct of a Historical and Cultural Survey (archaeological exploration) in the Omsk and Lyubinsky Districts of the Omsk Region in 2016. In: Archive of the Museum of the Peoples of Siberia. F. VII-1. D. 54-1. (*In Russ.*)

Matveev A.V. News of the "Grave Robbering" in Western Siberia and the Problem of the Origin of Peter the Great's Siberian Collection. In: Questions of archaeological research of Siberia. Omsk : Omsk. gos. un-t, 1992. Pp. 162–179. (*In Russ.*)

Matyushchenko V. I. Report on Archaeological Research in the Summer of 1967 Conducted by the Museum of the History of Material Culture at Tomsk State University Named after V.V. Kuibyshev. In: Archive of IA RAS. F-1. R-1. №3451. (*In Russ.*)

Matyushchenko V.I., Kiryushin Yu.F., Posrednikov V.A., Belokobyl'skij Yu.G. Report on Field Archaeological Work of the Problematic Research laboratory of History, Archaeology and Ethnography of Siberia, Tomsk State University 1969. In: Archive of IA RAS. F-1. R-1. №3901. (*In Russ.*)

Matyushchenko V.I., Sinicyna G.V. Rostovka Burial Ground near Omsk. Tomsk : Izd-vo Tomskogo un-ta, 1988. 136 p. (*In Russ.*)

Matyushchenko V.I., Chagaeva A.S., Pavlenok L.A. Excavations in the Omsk and Tomsk Regions. In: AO 1966 years. Moscow : Nauka, 1967. Pp. 153–155. (*In Russ.*)

Mel'nikov B.V. Report on the Work in the Cherlak District of the Omsk Region in 1985. In: Archive of the MAE Omsk State University. F. II. D. 46-1. (*In Russ.*)

Mel'nikov B.V. Report on the Work of the South Omsk Archaeological Expedition of Omsk State University in 1987. In: Archive of the MAE Omsk State University. F. II. D. 54-1. (*In Russ.*)

Mel'nikov B.V. Report on the Work of the South Omsk Archaeological Expedition in the Summer of 1988. In: Archive of the MAE Omsk State University. F. II. D. 62-1. (*In Russ.*)

Mihajlov I.V. Report on Archaeological Exploration in the Cherlak District of the Omsk Region in 2019 (*In Russ.*). Archive of the LLC "ARCHEO". (*In Russ.*)

Mihajlov I.V. Report on Archaeological Exploration in the Cherlak District of the Omsk Region in 2020 (*In Russ.*) Archive of the LLC "ARCHEO". (*In Russ.*)

Mihajlov I.V. Report on the Research and Development No. 11-2022/NO Archaeological Exploration in the Okoneshnikovskiy District of the Omsk Region in 2022. (*In Russ.*) Archive of the LLC "ARCHEO". (*In Russ.*)

Mogil'nikov V.A. Report on the Work of the Irtysh Detachment of the West Siberian Expedition in the Summer of 1966. In: Arhiv IA RAN. F-1. R-1. №3325. (*In Russ.*)

Mogil'nikov V.A. Report on the Work of the Irtysh detachment of the West Siberian Expedition and Omsk Pedagogical Institute in 1967. In: Archive of the MAE Omsk State University. F. II. D. 102-1. (*In Russ.*)

Mogil'nikov V.A. Research in the Forest-Steppe Irtysh Region. In AO 1966. Moscow : Nauka 1967a. Pp. 151–152 (*In Russ.*)

Mogil'nikov V.A. Report on the Work of the Irtysh detachment of the West Siberian Expedition in 1968. In: Archive of IA RAS. F-1. R-1. №3716. (*In Russ.*)

Mogil'nikov V.A. Report on the Work of the Irtysh Detachment of the Institute of Archaeology of the USSR Academy of Sciences in 1970. In: Archive of IA RAS. F-1. R-1. (*In Russ.*)

Molodin V.I., Neskorov A.V. Collection of Seima-Turbin Bronzes from the Irtysh Region (the tragedy of a unique monument — the consequences of the hills of the 21st Century). *Arheologiya, etnografiya i antropologiya Evrazii = Archaeology, Ethnography and Anthropology of Eurasia*. 2010;3(43):58–71. (*In Russ.*)

Molodin V.I., Durakov I.A., Kobleva L.S., Korusenko M.A. New Research of the Rostovka Site near Omsk. In: Problems of Archaeology, Ethnography, Anthropology of Siberia and Neighboring Territories. Issue XXI. Novosibirsk : Izd-vo IAET SO RAN, 2015. Pp. 316–320. (*In Russ.*)

Morev I.V. Report on the Work on the Settlement “Big Log” in 1990. In: Omsk State Pedagogical University Archives. (*In Russ.*)

Morev I.V. Report on Archaeological Exploration on the Omsk River. in 1992. In: Omsk State Pedagogical University Archives. R-1. 32-9. (*In Russ.*)

Ovchinnikova B.B. Report on Archaeological Surveys in the Cherlak District of the Omsk region. 1965. In: Archive of IA RAS. F-1. R-1. №3036. (*In Russ.*)

Pavlov D.N. Report on Archaeological Exploration in the Omsk Region in the Omsk Region in 2017. In: Archive of the Museum of the Peoples of Siberia. F. VII. D. №84-1. (*In Russ.*)

Palashenkov A.F. Materials for the Archaeological Map of the Omsk Region. In: Ancient Burials of Ob-Irtyshya Omsk : Omsk. gos. un-t, 1991. Pp. 156–181. (*In Russ.*)

Palashenkov A.F. Materials for the Archaeological Map of the Omsk Region. In: New in the Archaeology of the Middle Irtysh Region. Omsk : Omsk. gos. un-t, 2002. Pp. 138–159. (*In Russ.*)

Petrin V.T. Report on Archaeological Exploration Carried Out in the Omsk Region in 1971. In: Archive of IA RAS. F-1. R-1. №4428. (*In Russ.*)

Petrin V.T., Stefanova N.K., Fyodorova N.V. Study of Barrows in the Middle Irtysh Region. In: AO 1974 years. Moskva : Nauka, 1975. Pp. 226–227. (*In Russ.*)

Pogodin L.I. Report on Archaeological Research in the Forest-Steppe and Steppe Regions of the Omsk Region in 1994. In: Archive of the MAE Omsk State University. F. II. D. 99-1. (*In Russ.*)

Pogodin L.I. Report on Archaeological Research in the Steppe and Forest-steppe Regions of the Omsk Region in 1995. In: Archive of the MAE Omsk State University. F. II. D. 108-1. (*In Russ.*)

Polevodov A.V. Report on Archaeological Work in the Krutinsky and Omsk Districts of the Omsk Region in 1995. In: Archive of the MAE Omsk State University. F. II. D. 106-1. (*In Russ.*)

Safarov M.Yu. Results of the Exploration in the Omsk, Lyubinsky and Sargatsky Districts of the Omsk Region in 1990. In: Regional Scientific and Practical Conference Dedicated to the 275th Anniversary of the City of Omsk. Omsk : Izd-vo Omsk. gos. un-ta, 1991. Pp. 120–121. (*In Russ.*)

Trufanov A.Ya. Report on Excavations Carried Out by Omsk State University on the Settlement of Novotroitskoye-I in 1980. In: Archive of the MAE Omsk State University. F. II. D. 23-1. (*In Russ.*)

Trufanov A.Ya. Report on the Excavations of Novotroitsky-I Settlement in 1981. In: Archive of the MAE Omsk State University. F. II. D. 29-1. (*In Russ.*)

Trufanov A.Ya. Report on the Excavations of the Settlement of Yamsys-VII and the Settlement of Novotroitskoye-I, Carried Out by Omsk State University in 1982. In: Archive of the MAE Omsk State University. F. II. D. 33-1. (*In Russ.*)

Trufanov A.Ya. Report on Archaeological Work in the Krutinsky and Omsk Districts of the Omsk Region, Carried out in 1989. In: Archive of the MAE Omsk State University. F. II. D. 64-1. (*In Russ.*)

Trufanov A.Ya. Report on Archaeological Work in the Omsk, Krutinsky and Cherlak Districts of the Omsk Region in 1990. In: Archive of the MAE Omsk State University. F. II. D. 73-1. (*In Russ.*)

Trufanov A.Ya. Report on the Work in the Krutinsky, Omsk and Bolsherechensky Districts of the Omsk Region in 1993. In: Archive of the MAE Omsk State University. F. II. D. 91-2. (*In Russ.*)

Chagaeva A.S. Report on field Archaeological Research of the Department of History of the Omsk State Pedagogical Institute Named after M.A. Gorky in 1965. In: Archive of IA RAS. F-1. R-1. №3302. (*In Russ.*)

Chebakova T.N. Report on Archaeological Work Carried Out in the Omsk Region in 1972. In: Archive of IA RAS. F-1. R-1. (*In Russ.*)

Chernyh E.N., Kuz'minyh S.V. Ancient Metallurgy of Northern Eurasia (Seima-Turbino Phenomenon). Moscow : Nauka, 1989. 320 p. (*In Russ.*)

Chindina L.A., Matyushchenko V.I. Report on Archaeological Research carried out by Tomsk State University in 1968. In: Archive of IA RAS. F-1. R-1. №3682. (*In Russ.*)

ВКЛАД АВТОРОВ / CONTRIBUTION OF THE AUTHORS

Корусенко М.А.: обсуждение результатов, фотосъемка предметов, написание и редактирование текста.

M.A. Korusenko: discussion of results, photographing objects, writing and editing of text.

Герасимов Ю.В.: идея исследования, обсуждение результатов, написание, оформление и редактирование статьи, формирование иллюстраций.

Yu.V. Gerasimov: the idea of research, discussion of the results, writing, design and editing of the article, formation of illustrations.

Здор М.Ю.: сбор и обработка материала, обсуждение результатов, написание, подготовка и оформление текста, формирование иллюстраций.

M.Yu. Zdor: collection and performing the data analysis, discussion of results, writing, design and preparation of text, formation of illustrations.

Конфликт интересов отсутствует / There is no conflict of interest

ИНФОРМАЦИЯ ОБ АВТОРАХ / INFORMATION ABOUT THE AUTHORS

Корусенко Михаил Андреевич, кандидат исторических наук, старший научный сотрудник Института археологии и этнографии Сибирского отделения РАН, Омск, Россия.

Mikhail A. Korusenko, PhD in Historical Sciences, Senior Research Fellow of the Institute of Archaeology and Ethnography of the Siberian Branch of the Russian Academy of Sciences. Omsk, Russia.

Герасимов Юрий Викторович, кандидат исторических наук, научный сотрудник Института археологии и этнографии Сибирского отделения РАН, Омск, Россия.

Yuriy V. Gerasimov, PhD in Historical Sciences, Research Fellow of the Institute of Archaeology and Ethnography of the Siberian Branch of the Russian Academy of Sciences. Omsk, Russia.

Здор Максим Юрьевич, ведущий инженер Омского научного центра Сибирского отделения РАН, Омск, Россия.

Maksim Yu. Zdor, Lead Engineer of the Omsk Scientific Center, Siberian Branch of the Russian Academy of Sciences, Omsk, Russia.

Статья поступила в редакцию 22.10.2023;

одобрена после рецензирования 07.11.2023;

принята к публикации 10.11.2023.

The article was submitted 22.10.2023;

approved after reviewing 07.11.2023;

accepted for publication 10.11.2023.