

Научная статья / Research Article

УДК 903.224

[https://doi.org/10.14258/tpai\(2024\)36\(2\).-13](https://doi.org/10.14258/tpai(2024)36(2).-13)

EDN: WHFTPU

ОБ ОДНОЙ ИЗ ОСОБЕННОСТЕЙ ДИЗАЙНА И ДЕКОРА СЕЙМИНСКО-ТУРБИНСКИХ КОПИЙ СРЕДНЕГО ПРИИРТЫШЬЯ

Андрей Павлович Бородовский

*Институт археологии и этнографии СО РАН, Новосибирск, Россия,
altaicenter2011@gmail.com, <https://orcid.org/0000-0002-6312-1024>*

Резюме. Статья посвящена анализу одной из деталей парных сейминско-турбинских копий с автоморфным декором из Седельниковского района Омской области РФ. Целью работы является выяснение степени взаимодействия дизайна и декора на примере сейминско-турбинских бронз как отражения единства конструирования и декорирования таких предметов. Открытость вопроса об интерпретации вильчатого элемента на перьях этих копий как изображения бороды солнцеголовых янусовидных персонажей позволяет выдвинуть предположение о наличии такого элемента в окуневской изобразительной традиции. Художественное оформление и узкие лезвия копий позволяют относить эти предметы к атрибутам группы населения достаточно высокого социального статуса. В свою очередь, борода для эпохи бронзы явно входит в круг инсигний власти, где присутствуют еще булава и посох. Присутствие антропоморфных бородатых изображений на копьях, как атрибутах элитариев сейминско-турбинских кланов, могло дополнительно подчеркивать их особое положение.

Ключевые слова: Среднее Прииртышье, сейминско-турбинские бронзы, вильчатые копья, окуневская изобразительная традиция, дизайн, декор, сигнатуры власти

Для цитирования: Бородовский А.П. Об одной из особенностей дизайна и декора сейминско-турбинских копий Среднего Прииртышья // Теория и практика археологических исследований. 2024. Т. 36, №2. С. 225–238. [https://doi.org/10.14258/tpai\(2024\)36\(2\).-13](https://doi.org/10.14258/tpai(2024)36(2).-13)

ABOUT ONE OF THE DESIGN AND DECORATION FEATURES OF THE SEIMINSKO-TURBISKI SPEARS OF THE MIDDLE IRTYSH REGION

Andrey P. Borodovskiy

*Institute of Archaeology and Ethnography SB RAS, Novosibirsk, Russia
altaicenter2011@gmail.com, <https://orcid.org/0000-0002-6312-1024>*

Abstract. The article is devoted to the analysis of one of the details of paired Seimin-Turbine spears with an automorphic decor from the Sedelnikovskiy district of the Omsk region of the Russian Federation. The aim of the work is to clarify the degree of interaction between the design and decoration on the example of Seiminsko-Turbinsky bronzes, as a reflection of the unity of design and decoration of such objects. The openness of the question of interpreting the forked element on the blades of these spears as an image of the beard of the sun-headed Janus-like characters allows us to suggest the presence of such an element in the Okunev pictorial tradition. The decoration and narrow blades of the spears allow these items to be attributed to the attributes of the population group of a sufficiently high social status. In turn, the beard for the Bronze Age is clearly included in the circle of insignia of power, where there is also a macehead and a staff. The presence of anthropomorphic, bearded images on the spears, as attributes of the elitists of the Seimin-Turbin clans, could further emphasize their special position.

Keywords: Middle Irtysk region, Seimin-Turbin bronzes, forked spears, Okunevskaya pictorial tradition, design, decor, signatures of power

For citation: Borodovskiy A.P. About One of the Design and Decoration Features of the Seiminsko-Turbinsky Spears of the Middle Irtysk Region // *Teoriya i praktika arheologicheskikh issledovaniy = Theory and Practice of Archaeological Research*. 2024;36(2):225–238. (In Russ.). [https://doi.org/10.14258/tpai\(2024\)36\(2\).-13](https://doi.org/10.14258/tpai(2024)36(2).-13)

Введение
Специфическим типом вооружения сейминско-турбинских кланов являлись вильчатые наконечники копий (Михайлов, 2023, с. 82). Устойчивые параметры таких предметов с территории Среднего Прииртышья (Ростовка (Матющенко, Синицина, 1988), Окунево (Тихонов, 2022) позволяют предположить определенную последовательность действий по созданию негатива изделия на створках литейной формы. Не исключено, что исходной величиной для последующих расчетов была длина пера и ее соотношение с втулкой копья (Михайлов, 2023, с. 82). По таким параметрам в дальнейшем при изготовлении литейной формы выводился контур втулки. От линии соединения втулки с пером размечались зубцы вилки. Центральный — на всю длину пера, а боковые — до середины длины наконечника. От окончаний боковых зубцов в обе стороны размечались точки максимального расширения пера на расстоянии, примерно равном наибольшему диаметру втулки. После разметки максимальной ширины пера наносился его абрис (Михайлов, 2023, с. 79). Реконструкцию такой системы взаимоотношений отдельных деталей копья, по мнению М.Ю. Михайлова (2023), можно определять как некий размерный стандарт, которому следовал мастер. На примере вильчатых сейминско-турбинских копий это выражается в том, что центральная нервюра (ребро жесткости) соответствует длине пера, а окончания параллельных боковых нервюр (зубцов) приходятся на максимальное расширение пера. Такое соотно-

шение параметров демонстрирует важность вилки не только как конструктивно важного для копья элемента, но и как материального свидетельства общих и обязательных правил проектирования формы сейминско-турбинских наконечников. Если такая гипотеза М.Ю. Михайлова верна, то ее суть явно соответствует реализации в сейминско-турбинских копьях одного из ведущих принципов дизайна — вариабельности. Это предполагает как сочетание различных конструктивных элементов, так и тесное взаимодействие дизайна и декора, поскольку декор является одним из завершающих этапов дизайна. Все эти принципы в полной мере применимы к уникальным находкам парных копий (разряд КД-14) из Седельниковского района Омской области, ныне хранящихся в историко-краеведческом музее «Редут Соляной Поворот» в с. Соляное Черлакского района Омской области.



Рис. 1. Расположение находок копий: 1 — Седельниковский район Омской области

Fig. 1. The location of the finds of the spears: 1 — Sedelnikovskiy district of the Omsk region

Обсуждение материалов

Копья из Седельниковского района на севере Омской области имеют различные размеры. Общие размеры наиболее длинного наконечника копья из Седельниковского района (рис. 2.-1) составляют 47,4 см. Длина узкого лавролистного пера копья 31 см, ширина — 5 см. Соотношение этих параметров составляет 1:6,2. Размеры втулки в длину составляют 15 см, диаметр — 4 см. Соотношение размеров пера и общей величины наконечника копья составляет 1:2.

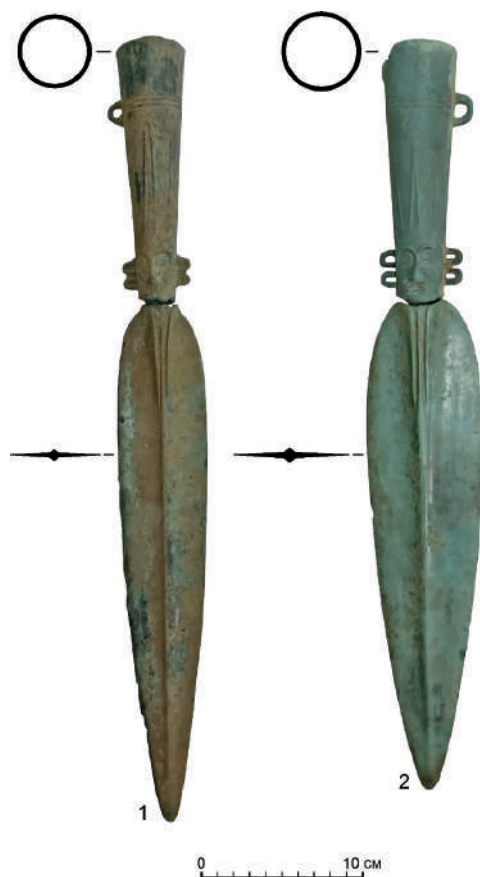


Рис. 2. Копья с личинами (маскароны) из Среднего Прииртышья: 1 — копье с узким и длинным лезвием; 2 — копье с более широким и коротким лезвием

Fig. 2. Spears with mascarons from the Middle Irtysh: 1 — a spear with a narrow and long blade; 2 — a spear with a wider and short blade

Общие размеры другого, более короткого наконечника копья (рис. 2.-2) составляют 45,3 см. Длина лавролистного пера копья 30,2 см, ширина — 6,5 см. Соотношение размеров пера и общей величины наконечника копья составляет 1:4,6. Размеры втулки в длину составляют 15,2 см, диаметр — 4,5 см. Пропорция втулки относительно общих размеров наконечника — 1:3,3.

Эти предметы еще сближает узкое перо наконечников. В этой связи следует отметить, что у сейминско-турбинских вильчатых наконечников копий узкое вытянутое перо является достаточно редким (тип КД-14) (Черных, Кузьминых, 1989, с. 71, рис. 31.-3, 4). Однако и западе, и на востоке Евразии на достаточно длительном промежутке времени сосуществовали наконечники копий как с узким, так и с более широким пером (Григорьев, 2021, с. 9). В дальнейшем наконечники копий с узким пером продолжали встречаться на рубеже периодов поздней бронзы и раннего железа (Лубенский клад, Украина) (Клочко, 2009, с. 155, 157, рис. 6.-3;4, с. 161, рис. 10.-1-4).



Рис. 3. Личины (маскоиды) на втулках копий:
1, 3 – копье с широким и коротким лезвием; 2, 4 – копье с длинным и узким лезвием

Fig. 3. Masks (mascoids) on the sleeves of spears:
1, 3 – a spear with a wide and short blade; 2, 4 – a spear with a long and narrow blade



Рис. 4. Полосы, пересекающие нос, на окуневском изваянии у г. Уйтаг (раскопки Е.С. Богданова)

Fig. 4. Stripes crossing the nose on the Okunevsky sculpture at Mount Uytag (excavations by E.S. Bogdanov)

Особое внимание следует обратить на стык втулки и пера наконечников копий из Седельниковского района Омской области. Здесь расположены парные антропоморфные объемные изображения (маскароны) с гримасой на лице, отраженной подчеркнутыми рельефными носогубными складками. Такая мимика в реальности на лице появляется вследствие целого ряда причин. Среди них возрастные изменения, активная мимика, воздействие жаркого климата. Необходимо подчеркнуть, что на объемных антропоморфных изображениях из поселенческого комплекса Самусь-4 носогубные складки также очень отчетливо выражены (Есин, 2009, с. 276, рис. 1.-14).

Личины на седельниковских копьях имеют сильно выступающие носы и округлые глаза. На более длинном наконечнике копья глаза у личины изображены округлыми, а на более коротком — имеют эллипсовидные очертания. Подчеркнуто округлые глаза на лицах янусовидных изображений на копьях из Седельниковского района имеют явное сходство с окуневской антропоморфной иконографией (Молодин, 2021, с. 276, рис. 1.-4, 14). С этой культурно-художественной традицией на личинах, очевидно, свя-

зано наличие одной или двух поперечных полос по центру лица. Если на коротком наконечнике у личины изображено две полосы (рис. 3.-1, 3), то на более длинном наконечнике копья на личине (рис. 3.-2, 4) — одна. Однако эти полосы не пересекают линию спинки носа, тогда как на ритуальных деревянных масках из Сяохе в Северном Китае и окуневских каменных стелах в Хакасии (Молодин, 2022, с. 135, рис. 1.-1, 2, 4, 6; Богданов, 2022, с. 52, рис. 6, 7) эти линии проходят через все лицо (рис. 4).

Для янусовидных личин на втулках вильчатых копий из Седельниковского района Омской области следует отметить определенное своеобразие в отражении такой окуневской традиции. Возможно, это обусловлено территориальной удаленностью Среднего Прииртышья и опосредованностью контактов с указанной культурной традицией. В этой связи необходимо еще упомянуть гипотезу, что на поселении Самусь-4 в Верхнем Приобье представлены признаки миграции небольшой группы окуневского населения, получившие отражение в орнаментальной традиции керамического комплекса (Есин, 2002, с. 54). Но Г.А. Максименков, сопоставляя самусьские и окуневские антропоморфные изображения в «короне», отмечал, что их связывает одинаковый прием изображения лица, наличие на нем полос, которые, однако, у самусьских образов помещены не на самом лице, а рядом с ним (Есин, 2009, с. 19). Поэтому в целом нанесение полос на лице антропоморфных изображений в лучевидных уборах на втулках копий из Седельниковского района явно ближе к окуневской традиции, несмотря на определенные отличия. В связи с этим следует отметить многокомпонентность и длительность бытования окуневской культурной традиции, включая ее особенности на артефактах с изображениями (Соколова, 2006, с. 467). Это явно важно для объективной синхронизации культурных особенностей и различий в изобразительном творчестве нескольких культурных традиций.

Изображения головных трехрогих уборов у личин на копьях из Седельниковского района также различаются. На втулке более короткого копья (рис. 2.-2; рис. 6.-1, 2) этот элемент лучей приострен, тогда как на длинном копье (рис. 2.-1; рис. 6.-3, 4) у парных личин окончания лучей имеют овальные очертания. Такие особенности могут свидетельствовать об отсутствии жесткого «канона» изображения этого головного убора, что, возможно, было связано с заимствованием этого декоративного элемента. Как уже отмечалось, эта деталь изображений на втулках копий из Седельниковского района Омской области имеет явные параллели с антропоморфными изображениями трехлучевых головных уборов на керамике из поселения Самусь-4 в Томском Приобье (Есин, 2009, с. 11, с. 204, рис. 28, с. 205, рис. 29, с. 210, рис. 34, с. 213, рис. 39, с. 224, рис. 59.-8, с. 226, рис. 62.-19). Среди достаточно большого разнообразия вариантов изображения таких личин особенно близка антропоморфным изображениям на втулках копий самусьская личина с треугольным центральным «лучом» и четырьмя выступами на щеках (Есин, 2009, с. 229 рис. 64.-20; с. 400, табл. 1.-134). Особо следует подчеркнуть, что такое изображение в антропоморфном декоре керамики поселения Самусь-4 не только единично, но и наиболее тесно соотносится с окуневской изобразительной традицией (Есин, 2002, с. 54; 2009, с. 229). Близкий трехлучевой головной убор изображен на каменном изваянии на перевале из долины р. Теи в долину р. Таштып и на берегу р. База (Новоженков, 2012, с. 164, рис. 87.-2; Богданов, 2022, с. 54, рис. 8.-9). В свою очередь, вопрос о характере, причинах и способах сходства окуневской и самусьской изо-

бразительной традиции в настоящее время является еще дискуссионным (Есин, 2009, с. 21, 29). Однако факт наличия личин в трехрогих головных уборах на втулках копий из Седельниковского района явно дополняет особенности распространения различных видов головных уборов доандроновского периода эпохи бронзы на юге Западной Сибири. В это время на примере антропоморфных изображений выделяются три зоны (приенисейская, приобская, среднеиртышская), в которых представлены разновидности головных уборов (Молодин, 2021, с. 278, 279). В таком формате личины в «коронах» на наконечниках копий из Седельниковского района можно отнести к достаточно редким изображениям не только для Среднего Прииртышья, но и для Верхнего Приобья. Такой факт существенно расширяет представления о специфике иконографии одного из самых западных ареалов антропоморфной пластики культур периода ранней и развитой бронзы Западной Сибири.

На участке стыка парных личин по бокам втулки копий из Седельниковского района расположены сдвоенные полые выступы — ушки. Такой элемент является крайне редким для сейминско-турбинских наконечников копий. В качестве примера можно привести наконечник из Ростовки (Черных, Кузьминых, 1989, рис. 31.-2), а также литейную форму, обнаруженную на Иртыше (Михайлов, 2012). Наиболее близкие парные сдвоенные ушки представлены на изделии из Сианя (пров. Шэнси, Китай) (Киселев, 1960). На территории юга Западной Сибири наличие четырех выступов по бокам представлено у самусьских личин на керамике. Но это не очень распространенная деталь антропоморфных изображений эпохи бронзы (Есин, 2009, с. 229, рис. 64.-20; с. 400, табл. 1.-134).

Особого внимания заслуживает янусовидность изображения личин на втулках (рис. 3, 4). Территориально ближайшая аналогия рассматриваемым янусовидным изображениям на седельниковских копьях обнаружена в Крутинском районе Омской области — случайно найденный каменный жезл с р. Ир (Тишков, 2017, с. 157, рис. 3). Этот предмет датируется в широких пределах — от эпохи бронзы до раннего железного века (рис. 5).

В Китае (уезд Цзюньсянь пров. Хэнань, Синдунь, могила М 21) также известно янусовидное навершие из цветного металла эпохи бронзы (Комиссаров, 1988, с. 44). Учитывая наличие других косвенных аналогий в китайских материалах бронзового века для антропоморфного декора наконечников копий из Седельниковского района, их сходство с оформлением навершия ирского каменного жезла вполне можно рассматривать в качестве одного из аргументов для эпохальной синхронизации этих предметов из Омской области.

В основании ребра жесткости на лезвиях наконечников копий из Седельниковского района расположены два коротких вильчатых стержня, слегка примыкающих к длинному ребру жесткости. Этот элемент при наличии янусовидной личины на копье может восприниматься не только как рельеф ребра жесткости пера копья, но и как борода личины.²⁹ При таком визуальном восприятии изображение личины с трехрогим головным убором не только существенно удлинилось, но и становилось более уравновешенным в его верхней и нижней части (рис. 6).

²⁹ На эту особенность обратил внимание д.и.н. А.И. Соловьев, что показалось автору перспективным для обоснования такой интерпретации.

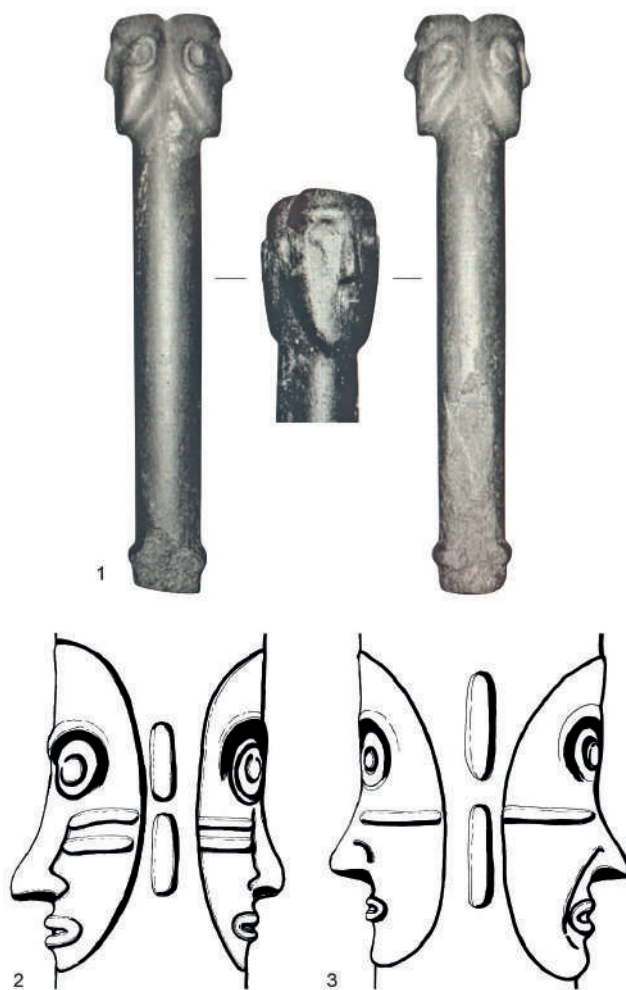


Рис. 5. Янусовидные изображения периода развитой бронзы на юге Западной Сибири:
1 – Ирский жезл; 2, 3 – копья из Седельниковского района

Fig. 5. Janus-shaped images of the Developed Bronze Age in the south of Western Siberia:
1 – Irsky rod; 2, 3 – spears from the Sedelnikovskiy district

Конечно, вопрос об интерпретации наиболее типичного элемента вильчатых сейминско-турбинских копий как части антропоморфного изображения является дискуссионным. Однако, если учесть уникальность копий с личинами из Седельниковского района Омской области, то такое допущение вполне приемлемо, поскольку уникальность вещи является ее самодостаточным качеством. Более того, именно такие предметы, в отличие от массовых, часто являются ключом к новым смыслам трактовки и интерпретации предметного комплекса. Тем более что в археологии такой феномен в ос-

новном представлен в художественных образцах, далеко не всегда подверженных широкому тиражированию (Подольский, 2014, с. 113).

Следует также заметить, что заказчиками и владельцами уникальных предметов являлись представители элиты (Михайлов, 2023, с. 83). Для сейминско-турбинских бронз дизайн был не только видом профессионально-творческой деятельности, но и феноменом проектной культуры. Назначение такого культурного явления заключалось не только в групповой идентификации, но и воплощало символы особого статуса их владельца внутри группы (Михайлов, 2023, с. 85).

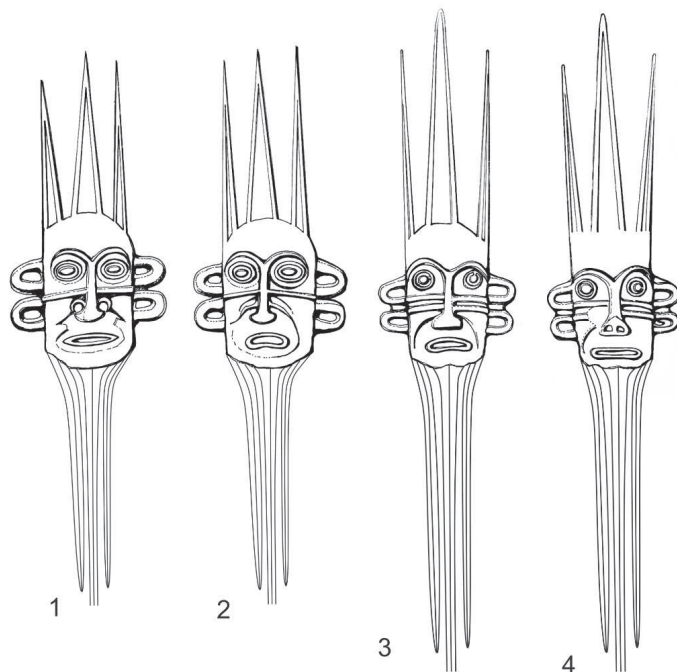


Рис. 6. Прорисовки личин (маскоидов) на втулках копий из Седельниковского района Омской области:

1, 2 – личины с втулки копья с узким пером;

3, 4 – личины с втулки копья с широким пером

Fig. 6. Drawings of masks (mascoids) on the sleeves of spears from the Sedelnikovskiy district of the Omsk region:
1, 2 – masks from the sleeve of a spear with a narrow feather;
3, 4 – masks from the sleeve of a spear with a wide feather

Особо следует обратить внимание на уникальность вильчатых копий из Седельниковского района Омской области. С этими предметами можно соотнести форму уникального наконечника копья из самуського поселения Крохалевка-1 в Новосибирском Приобье (Молодин, Глушков, 1989, с. 52). Однако парность наконечников из Среднего Прииртышья вполне можно интерпретировать как признак их тиражирования малой серией,

причем с явными отличиями каждого из этих экземпляров. Тем не менее уникальность и индивидуальность художественных изделий достаточно часто отражает одновременное присутствие и в своей культуре, и вне своей культуры (Подольский, 2014, с. 116). Поэтому наличие самусько-окуневского «художественного» гибрида на примере наконечников копий из Седельниковского района Омской области вполне наглядно отражает несколько культурных явлений. С одной стороны, синхронность окуневской и сейминско-турбинской металлообработки (Черных, Кузьминых, 1989, с. 248). С другой стороны, активное и плодотворное взаимодействие таких различных культурных феноменов. Наряду с такими особенностями следует отметить, что для окуневской изобразительной традиции воспроизведение трехлучевых уборов на голове является достаточно распространенным, чего нельзя сказать об изображении бороды. В основном окуневские личины имеют гладкий подбородок, лишь в очень редких случаях известны изображения (Леонтьев, Капелько, Есин, 2006, с. 31, рис. 16.-13) с тремя выступами на этом участке лица. Правда, в отличие от визуального восприятия вильчатого элемента на седельниковских копьях с личинами как бород, на единичных окуневских изображениях эти выступы не только очень короткие, но и менее компактно расположены. Конечно, такие отличия можно списать на восприятие дизайнера копий как конкретного декоративного элемента, но в действительности вопрос о таком изображении бород, конечно, остается открытым. Возможно, это эффект только визуального восприятия. Однако наличие явных дизайнерских принципов в сейминско-турбинских бронзах достаточно очевидно (Михайлов, 2023).

Заключение

В целом вопрос о результатах взаимодействия дизайнера и декора в сейминско-турбинское время на примере копий из Седельниковского района Омской области вполне оправдан. Более того, само наличие или отсутствие бород является достаточно важным признаком. Во-первых, большинство антропоморфных изображений сейминско-турбинского и окуневского круга, как правило, являются безбородыми. Во-вторых, само наличие бороды является не только возрастным, но и статусным признаком. В-третьих, борода явно входит в список инсигний власти эпохи бронзы. Последняя характеристика вполне соответствует идее, что дизайн служил не только целям групповой идентификации, но и материально воплощал символы особого социального статуса внутри группы. Учитывая то, что пара копий из Седельниковского района Омской области с антропоморфными изображениями имеют относительно узкое перо в сравнении с другими сейминско-турбинскими образцами, следует обратить внимание на две особенности. Во-первых, такой тип копий некоторыми исследователями относится к более поздним сейминско-турбинским бронзам, иногда квалифицируемым как «постсейминские». Для таких изделий характерны как дополнительные декоративные элементы, так и украшение втулок копий литыми фигурными изображениями. В-третьих, наличие на втулках копий из Седельниковского района у солнцеголовых персонажей бороды могло подчеркивать их особый статус. Не исключено, что он был тесно связан с аристократией элитариев сейминско-турбинских кланов. Необходимо также подчеркнуть, что для среднеиртышского центра сейминско-турбинской металлообработки характерно активное взаимодействие с окуневской художественной традицией. В рамках этого процесса, очевидно, какую-то роль играли и самуський изобразительный компонент.

СПИСОК ИСТОЧНИКОВ

Богданов Е.С. Окуневские изваяния у горы Уйтаг (Хакасия) // Археология, этнография и антропология Евразии. 2022. Т. 50, №4. С. 49–57.

Григорьев С.А. Проникновение сейминско-турбинской традиции в Китай и развитие технологии оловянного легирования // Мультидисциплинарные исследования в археологии. 2021. №1. С. 3–21.

Есин Ю.Н. К проблеме соотношения самусьской и окуневской культур // Труды Музея археологии и этнографии Сибири им. В.М. Флоринского Томского государственного университета. Томск : Изд-во Том. гос. ун-та, 2002. Т. 1. С. 39–54.

Есин Ю.Н. Древнее искусство Сибири: Самусьская культура. Томск : Изд-во Том. гос. ун-та, 2009. 526 с. (Труды Музея археологии и этнографии Сибири им. В.М. Флоринского Томского государственного университета; т. II).

Киселев С.В. Неолит и бронзовый век Китая (по материалам научной командировки в КНР) // Советская археология. 1960. №4. С. 244–266.

Клочко В.И. Происхождение скифов // Эпоха раннего железа. Киев ; Полтава : Институт археологии Национальной Академии наук Украины, 2009. С. 151–164.

Комиссаров С.А. Комплекс вооружения Древнего Китая: Эпоха поздней бронзы. Новосибирск : Наука, 1988. 120 с.

Леонтьев Н.В., Капелько В.Ф., Есин Ю.Н. Стелы окуневской культуры. Абакан : Хакасское книжное издательство, 2006. 236 с.

Матющенко В.И., Сеницына Г.В. Могильник у деревни Ростовка вблизи Омска. Томск : Изд-во Том. гос. ун-та, 1988. 132 с.

Михайлов Ю.И. Металлический инвентарь могильника у д. Ростовка // Вестн. Кем. гос. ун-та. 2012. №4 (52), т. 1. С. 78–82.

Михайлов Ю.И. Дизайн сейминско-турбинских бронзовых изделий Среднего Прииртышья // Теория и практика археологических исследований. 2023. Т. 35, №1. С. 76–88.

Молодин В.И. Эпохальные черты в антропоморфной пластике культур доандроновской бронзы Западной Сибири // Археология Северной и Центральной Азии: новые открытия и результаты междисциплинарных исследований. Барнаул : Изд-во Алт. ун-та, 2021. С. 273–281.

Молодин В.И. Маски культуры сяохе, их семантика и параллели в иконографии культур эпохи бронзы Южной Сибири // Евразия в энеолите — раннем средневековье (инновации, контакты, трансляции идей и технологий). СПб. : ИИМК РАН, 2022. С. 134–137.

Молодин В.И., Глушков И.Г. Самусьская культура в Верхнем Приобье. Новосибирск : Наука, 1989. 168 с.

Новожинов В.А. Чудо коммуникации и древнейший колесный транспорт Евразии. М. : Таус, 2012. 550 с.

Подольский М.Л. Индивидуальное и типическое в археологической культуре (опыт композиционного подхода) // Актуальные проблемы изучения архаики: Материалы теоретического семинара «Теория и методология архаики» 1996–2012 гг. СПб. : МАЭ РАН, 2014. С. 113–132.

Соколова Л.А. Многокомпонентность в окуневской культурной традиции // Современные проблемы археологии России : Материалы Всероссийского археологического

го съезда. Т. I. Новосибирск : Изд-во Ин-та археологии и этнографии СО РАН, 2006. С. 464–467.

Тишков Ю.В. «Сибирский Янус» с реки Ир Омской области в контексте палеоэтнографии // Вестн. Ом. гос. ун-та. Сер.: Истор. науки. 2017. №1 (13). С. 156–164.

Тихонов С.С. О находках наконечников копий сейминско-турбинского типа в Омской области // Археология Евразийских степей. 2022. №2. С. 180–185.

Черных Е.Н., Кузьминых С.В. Древняя металлургия Северной Евразии (сейминско-турбинский феномен). М. : Наука, 1989. 320 с.

REFERENCES

Bogdanov E.S. Okunevsky Sculptures at Mount Uytag (Khakassia). *Arheologiya, etnografiya i antropologiya Evrazii = Archaeology, Ethnography and Anthropology of Eurasia*. 2022;50(4):49–57. (In Russ.)

Grigoriev S.A. The penetration of the Seimin-Turbin tradition into China and the development of tin alloying technology. *Multidisciplinarnye issledovaniya v arheologii = Multidisciplinary Research in Archaeology*. 2021;1:3–21. (In Russ.)

Yesin Yu.N. On the Problem of the Correlation of Samuska and Okunevskaya Cultures. In: Proceedings of the Museum of Archaeology and Ethnography of Siberia Named after V.M. Florinsky Tomsk State University. Tomsk : Izd-vo Tom. gos. un-ta, 2002. Vol. 1. Pp. 39–54. (In Russ.)

Yesin Yu.N. The Ancient art of Siberia: Samus Culture. Tomsk : Izd-vo Tom. gos. un-ta, 2009. 526 p. (Proceedings of the V.M. Florinsky Museum of Archaeology and Ethnography of Siberia, Tomsk State University; vol. II). (In Russ.)

Kiselyov S.V. Neolithic and the Bronze Age of China (based on the materials of a scientific trip to China). *Sovetskaja arheologiya = Soviet Archaeology*. 1960;4:244–266. (In Russ.)

Klochko V.I. The Origin of the Scythians. In: The Epoch of Early Iron. Kiev ; Poltava : Institut arheologii Nacional'noj Akademii nauk Ukrainy, 2009. Pp. 151–164. (In Russ.)

Komissarov S.A. The Armament Complex of Ancient China: The Late Bronze Age. Novosibirsk : Nauka, 1988. 120 p. (In Russ.)

Leontiev N.V., Kapelko V.F., Yesin Yu.N. Steles of the Okunevskaya Culture. Abakan : Hakasskoe knizhnoe izdatel'stvo, 2006. 236 p. (In Russ.)

Matyushchenko V.I., Sinitsyna G.V. Burial Ground near the Village of Rostovka near Omsk. Tomsk : Izd-vo Tom. gos. un-ta, 1988. 132 p. (In Russ.)

Mikhailov Yu.I. The Metal Inventory of the Burial Ground at D. Rostovka. *Vestn. Kem. gos. un-ta = Bulletin of Kemerovo State University*. 2012;4(52)1:78–82. (In Russ.)

Mikhailov Yu.I. Design of Seiminsko-Turbinsky Bronze Products of the Middle Irtysh Region. *Teoriya i praktika arheologicheskikh issledovaniy = Theory and Practice of Archaeological Research*. 2023;35(1):76–88. (In Russ.)

Molodin V.I. Epochal Features in the Anthropomorphic Plasticity of Pre-Alexandron Bronze Cultures of Western Siberia. In: Archaeology of North and Central Asia: New Discoveries and Results of Interdisciplinary Research. Barnaul : Izd-vo Alt. un-ta, 2021. Pp. 273–281. (In Russ.)

Molodin V.I. Masks of Xiaohe Culture, Their Semantics and Parallels in the Iconography of Cultures of the Bronze Age of Southern Siberia. In: Eurasia in the Eneolithic — Early Middle Ages (innovations, contacts, broadcasts of ideas and technologies). St. Petersburg : IIMK RAN, 2022. Pp. 134–137. (*In Russ.*)

Molodin V.I., Glushkov I.G. Samus Culture in the Upper Ob Region. Novosibirsk : Nauka, 1989. 168 p. (*In Russ.*)

Novozhenov V.A. The Miracle of Communication and the Oldest Wheeled Transport of Eurasia. Moscow : Taus, 2012. 550 p. (*In Russ.*)

Podolsky M.L. Individual and Typical in Archaeological Culture (experience of the compositional approach). In: Actual Problems of Studying Archaics: Materials of the Theoretical Seminar “Theory and Methodology of Archaics” 1996–2012. St. Petersburg : MAE RAN, 2014. Pp. 113–132. (*In Russ.*)

Sokolova L.A. Multicomponence in the Okunev Cultural Tradition. In: Modern Problems of the Archaeology of Russia. Materials of the All-Russian Archaeological Congress. Vol. I. Novosibirsk : Izd-vo In-ta arheologii i etnografii SO RAN, 2006. Pp. 464–467. (*In Russ.*)

Tishkov Yu.V. “Siberian Janus” from the Ir Rver of the Omsk Region in the Context of Paleoethnography. *Vestn. Om. state University. Ser.: Istoricheskie nauki = Bulletin of Omsk State University. Ser.: History of Science.* 2017;1(13):156–164. (*In Russ.*)

Tikhonov S.S. About the Finds of Spearheads of the Seimin-Turbinsky Type in the Omsk Region. *Arheologiya Evrazijskih stepej = Archaeology of the Eurasian Steppes.* 2022;2:180–185. (*In Russ.*)

Chernykh E.N., Kuzminykh S.V. Ancient Metallurgy of Northern Eurasia (Seiminsko-Turbinsky phenomenon). М. : Nauka, 1989. 320 p. (*In Russ.*)

ИНФОРМАЦИЯ ОБ АВТОРЕ / INFORMATION ABOUT THE AUTHOR

Бородовский Андрей Павлович, доктор исторических наук, ведущий научный сотрудник Института археологии и этнографии Сибирского отделения Российской академии наук, Новосибирск, Россия.

Andrey P. Borodovskiy, Doctor of Historical Sciences, Leading Researcher at the Institute of Archaeology and Ethnography of the Siberian Branch of the Russian Academy of Sciences, Novosibirsk, Russia.

*Статья поступила в редакцию 21.04.2024;
одобрена после рецензирования 17.05.2024;
принята к публикации 14.06.2024.
The article was submitted 21.04.2024;
approved after reviewing 17.05.2024;
accepted for publication 14.06.2024.*