

DOI: 10.14258/tpai(2021)33(2).-05

УДК 903.5 (571.17)

## РАСКОПКИ СКЛЕПОВ НА МОГИЛЬНИКЕ ШЕСТАКОВО-II И ВОПРОСЫ ХРОНОЛОГИИ ШЕСТАКОВСКОЙ КУЛЬТУРЫ

**А. М. Кулемзин<sup>1</sup>, А. М. Илюшин<sup>2</sup>**

<sup>1</sup>Кемеровский государственный институт культуры, г. Кемерово, Российская Федерация;

<sup>2</sup>Кузбасский государственный технический университет имени Т. Ф. Горбачева,  
г. Кемерово, Российская Федерация

ORCID: <https://orcid.org/0000-0002-1244-8932>, e-mail: [kulemzin41@mail.ru](mailto:kulemzin41@mail.ru)

ORCID: <https://orcid.org/0000-0001-9937-646X>, e-mail: [ilushin1963@mail.ru](mailto:ilushin1963@mail.ru)

**Резюме:** Публикуются и исследуются материалы раскопок 1976 и 1980 гг. на курганном могильнике Шестаково-II в Чебулинском районе Кемеровской области. Погребальный памятник располагается в Ачинско-Мариинской лесостепи на второй надпойменной террасе реки Кия близ деревни Шестаково, рядом с другими исследованными археологическими объектами (городище Шестаково-I, поселение Шестаково-II и курганный могильник Шестаково-I), которые относятся к финальной стадии раннего железного века и образуют единый археологический культурно-хронологический комплекс. Материалы раскопок подвергаются систематизации на уровне элементов погребальных сооружений, поминально-погребального обряда, способа захоронения и погребального инвентаря. Проводится сравнительный анализ публикуемых материалов с источниками из сопредельных территорий и долины среднего течения р. Кии. Делается вывод о близости публикуемых источников с материалами раскопок объектов третьего и четвертого этапов курганного могильника Шестаково-I, который является опорным памятником для выделенной в 1979 г. шестаковской археологической культуры переходного тагаро-таштыкского времени в Ачинско-Мариинской лесостепи. Основываясь на утверждении, что тесинская археологическая культура III в. до н.э. — середины III в. в степях Среднего Енисея является синхронной шестаковской археологической культуре Ачинско-Мариинской лесостепи, и с учетом сделанных разными исследователями наблюдений о запоздании в этом регионе схожих процессов авторы моделируют культурно-хронологическую схему развития. Это позволяет предполагать, что шестаковская археологическая культура могла функционировать со II в. до н.э. по IV в. н.э. Эта модель и приведенные аналогии материалам из курганного могильника Шестаково-II позволяют датировать этот памятник III–IV вв. и отнести его к финальной стадии развития шестаковской археологической культуры.

**Ключевые слова:** Ачинско-Мариинская лесостепь, финал эпохи раннего железа, могильник Шестаково-II, шестаковская археологическая культура

---

**Для цитирования:** Кулемзин А. М., Илюшин А. М. Раскопки склепов на могильнике Шестаково-II и вопросы хронологии шестаковской культуры // Теория и практика археологических исследований. 2021. Т. 33, №2. С. 84–109. DOI: 10.14258/tpai(2021)33(2).-05

---

## EXCAVATIONS OF CRYPTS AT THE BURIAL GROUND OF SHESTAKOVO-II AND ISSUES OF THE CHRONOLOGY OF THE SHESTAKOVO CULTURE

**Anatoly M. Kulemzin<sup>1</sup>, Andrey M. Ilyushin<sup>2</sup>**

<sup>1</sup>Kemerovo State Institute of Culture, Kemerovo, Russian Federation;

<sup>2</sup>Kuzbass State Technical University named after T.F. Gorbachev, Kemerovo,  
Russian Federation

ORCID: <https://orcid.org/0000-0002-1244-8932>, e-mail: [kulemzin41@mail.ru](mailto:kulemzin41@mail.ru)

ORCID: <https://orcid.org/0000-0001-9937-646X>, e-mail: [ilyushin1963@mail.ru](mailto:ilyushin1963@mail.ru)

**Abstract:** The article publishes and investigates the materials of the excavations of 1976 and 1980 at the Shestakovo-II burial mound in the Chebulinsky district of the Kemerovo region. The burial monument is located in the Achinsko-Mariinsky forest-steppe on the second floodplain terrace of the Kia River near the village of Shestakovo, next to other archaeological sites investigated (the Shestakovo-I settlement, the Shestakovo-II settlement and the Shestakovo-I burial mound), which belong to the final stage of the early Iron Age and form a single archaeological cultural and chronological complex. Excavation materials are systematized at the level of elements of burial structures, memorial funeral rite, burial method and burial equipment. A comparative analysis of published materials with sources from neighboring territories and the valley of the middle reaches of the Kii River is carried out. It is concluded that the published sources are close to the excavation materials of the objects of the third and fourth stages of the Shestakovo-I burial mound, which is a reference site for the Shestakovo archaeological culture of the transitional Tagaro-Tashtyk time in the Achinsk-Mariinsky forest-steppe in 1979. Based on the statement that the Tesin archaeological culture of the 3<sup>rd</sup> century BC in the middle of the 3<sup>rd</sup> century in the steppes of the Middle Yenisei is a synchronous Shestakov archaeological culture of the Achinsk-Mariinsky forest-steppe and, taking into account the observations made by various authors about the late creation of similar processes in this region, we model a cultural and chronological development scheme. This suggests that the Shestakov archaeological culture could have functioned from the 2<sup>nd</sup> century BC to the 4<sup>th</sup> century. This model and the analogies given to the materials from the Shestakovo II burial mound allow us to date this monument to the 3<sup>rd</sup> — 4<sup>th</sup> centuries and attribute it to the final stage of the development of the Shestakovo archaeological culture.

**Key words:** Achinsk-Mariinsky forest-steppe, finale of the early Iron Age, Shestakovo-II burial ground, Shestakovo archaeological culture

**For citation:** Kulemzin A. M., Ilyushin A. M. Excavations of Crypts at the Burial Ground of Shestakovo-II and Issues of the Chronology of the Shestakovo Culture // *Theory and Practice of Archaeological Research*. 2021;33(2):84–109. (In Russ.) DOI: 10.14258/tpai(2021)33(2).-05

**В**ведение

Первый вариант статьи с публикацией материалов раскопок курганно-могильника Шестаково-II был написан и подготовлен в 1998 г. Несмотря на то что авторы единодушно относили материалы спасательных раскопок трех курганов на указанном памятнике к шестаковской археологической культуре, у них имелись разногласия об их датировке. Это не позволило найти консенсус в научном споре и ввести в широкий научный оборот новые материалы. За прошедшие годы эти материалы не потеряли своей новизны и актуальности, так как полевые исследования в Ачинско-Мариинской лесостепи велись в ограниченном объеме, а шестаковская культура с мо-

мента ее выделения не подвергалась специальному исследованию. При этом в сопредельном степном регионе Среднего Енисея было накоплено значительное количество новых археологических материалов в результате полевых исследований петербургских, новосибирских и абаканских археологов. Особенно ценным является появление обобщающих монографий, в которых с использованием новых методов исследуются археологические культуры поздней древности и раннего Средневековья в степных котловинах Среднего Енисея и где имеются наблюдения по материалам шестаковской археологической культуры [Вадецкая, 1999; Кузьмин, 2011]. Это обстоятельство позволяет ввести в широкий научный оборот материалы спасательных раскопок на могильнике Шестаково-II и дать их культурно-хронологическую характеристику с учетом современных данных. При исследовании публикуемых источников были использованы методы описания, сравнительно-исторического анализа и моделирования.

### ***Особенности и историко-культурная характеристика территории и объекта исследования***

В 1979 г. по результатам исследования материалов раскопок поселений Шестаково-I-VI и могильника Шестаково-I был поставлен вопрос о наличии единого комплекса археологических памятников близ одноименной деревни, который относится к позднеагарскому и переходному тагаро-таштыкскому времени III-I вв. до н.э. [Бердников, 1979, с. 160]. А в 1980 г. была опубликована статья, обобщающая работу археологов и краеведов по выявлению и исследованию археологических объектов близ д. Шестаково в Чебулинском районе Кемеровской области с 1966 года [Кулемзин, 1980, с. 95-106]. В исследовании указывалось на своеобразие геологического и природно-исторического ландшафта в этом месте долины среднего течения р. Кии. Характерными были сильно пересеченный рельеф, степная и лесостепная растительность, наличие водоемов, близость горно-таежных массивов и богатство флоры и фауны. Эта территория находилась на южной окраине степного и лесостепного коридора, связывающего минусинские, кузнецкие и барабинские степи. Она издревле привлекала различные социумы к освоению биологических ресурсов и проживанию на ней. Об этом свидетельствовали открытые и исследованные на тот момент 23 археологических памятника близ д. Шестаково, которые компактно располагались преимущественно на краю древней террасы правого берега р. Кии и относились к эпохам камня, бронзы, раннего железного века и Средневековья. Это позволило А. М. Кулемзину выделить Шестаковский археологический комплекс. Последующие его исследования позволили интерпретировать скопление археологических памятников близ одноименной деревни как Шестаковский археологический микрорайон [Фрибус и др., 2012, с. 170-175; Баштанник, 2013, с. 13-19].

В последние годы археологические памятники близ д. Шестаково стали рассматривать как уникальный историко-культурный феномен на северо-востоке Кемеровской области [Фрибус и др., 2012, с. 170-175; Баштанник, 2013, с. 13-19; Герман и др., 2019, с. 15-20; и др.]. Были повторно изданы ранее опубликованные материалы раскопок могильника Шестаково-I и предложена их новая датировка и культурная принадлежность [Мартынов, Кулемзин, Мартынова, 2017]. Появились новые материалы из раскопок таштыкского склепа на Шестаково-III и поселения Шестаково-II [Герман, 2017, с. 438-440; Герман, Савельева, Онищенко, 2019, с. 21-32]. Активно стала обсуждаться

идея создания Шестаковского историко-природного музея-заповедника, включающего палеозоологические и археологические объекты [Кулемзин, 2015, с. 71–75; 2016, с. 10–15]. В настоящее время в пределах Шестаковского археологического микрорайона открыто и исследовано 25 археологических объектов, подавляющее большинство из которых относится к раннему железному веку [Герман и др., 2019, с. 17–19].

Наиболее исследованными археологическими памятниками близ д. Шестаково являются курганные могильники Шестаково-I и Шестаково-II, городище Шестаково-I и поселение Шестаково-II. Они компактно расположены вблизи восточной и юго-восточной окраины деревни на небольшом удалении друг от друга (рис. 1.-А, В). Погребальный памятник Шестаково-I состоял из 10 курганов, расположенных на второй надпойменной террасе р. Кия, в 0,6 км на восток от д. Шестаково. Он был открыт в 1966 г. И. И. Баухинком и полностью раскопан в 1968 г. А. И. Мартыновым и А. М. Кулемзиным. Материалы памятника опубликованы в полном объеме и первоначально датированы позднеатагарским и переходным атагаро-таштыкским этапом (III–I вв. до н.э.) [Мартынов, 1974, с. 231–242; Мартынов, Мартынова, Кулемзин, 1971; Кулемзин, 1980, с. 96; Кулемзин, Бородкин, 1989, с. 122; и др.]. В 2017 г., при вторичном издании материалов, раскопанные объекты были объединены в три культурно-хронологические группы — атагарские V–III вв. до н.э., тесинские II в. до н.э. — II в. н.э. и таштыкские III–IV вв. н.э. [Мартынов, Кулемзин, Мартынова, 2017, с. 98–102].

Городище Шестаково-I располагается на второй надпойменной террасе р. Кия, в 0,6 км на юго-восток от д. Шестаково. Оно было открыто в 1971 г. А. И. Мартыновым и А. М. Кулемзиным. В 1970-х и начале 1980-х гг. на этом памятнике проводили раскопки А. И. Мартынов, А. М. Кулемзин и М. Б. Абсалямов. По материалам раскопок городище тоже было отнесено к позднеатагарскому, переходному атагаро-таштыкскому и таштыкскому этапу и датировано в пределах III в. до н.э. — I в. н.э. [Абсалямов, 1977, с. 34–42; Кулемзин, 1980, с. 96; Мартынов, 1973, с. 163–173; 1983, с. 213–214; Мартынов, Абсалямов, 1977, с. 219; 1978, с. 255–256; 1988, с. 56; и др.].

Поселение Шестаково-II площадью порядка 6 тыс. кв. м расположено в 1 км на юго-восток от д. Шестаково, в 0,2–0,4 км южнее городища Шестаково-I, на первой надпойменной террасе р. Кия [Кулемзин, 1975, с. 213–214; 1980, с. 96; Кулемзин, Бородкин, 1989, с. 124–125]. Памятник открыт в 1971 г. А. И. Мартыновым и А. М. Кулемзиным [Мартынов, Абсалямов, 1988, с. 24]. Разведочные раскопки и сбор подъемного материала были предприняты в 1970-х гг. По материалам сборов и раскопок памятник был датирован 2-й половиной III в. до н.э. — II в. до н.э. [Мартынов, Абсалямов, 1988, с. 25–26]. В 2018 г. на памятнике были проведены рекогносцировочные раскопки и сборы подъемного материала, что позволило поставить вопрос о присутствии кулайского компонента и выделить два основных периода функционирования поселения: позднеатагарский (I в. до н.э. — III в. н.э.) и таштыкский (III–VI вв. н.э.) [Герман, Савельева, Онищенко, 2019, с. 21–32].

Курганный могильник Шестаково-II, представляемый в настоящей работе, располагается на склоне второй надпойменной террасы р. Кия, в 0,6–0,7 км от восточной окраины д. Шестаково, в 0,2 км к югу — юго-востоку от курганного могильника Шестаково-I и в 0,25 км на север-восток от городища Шестаково-I [Кулемзин, 1980, с. 96; Кулемзин,



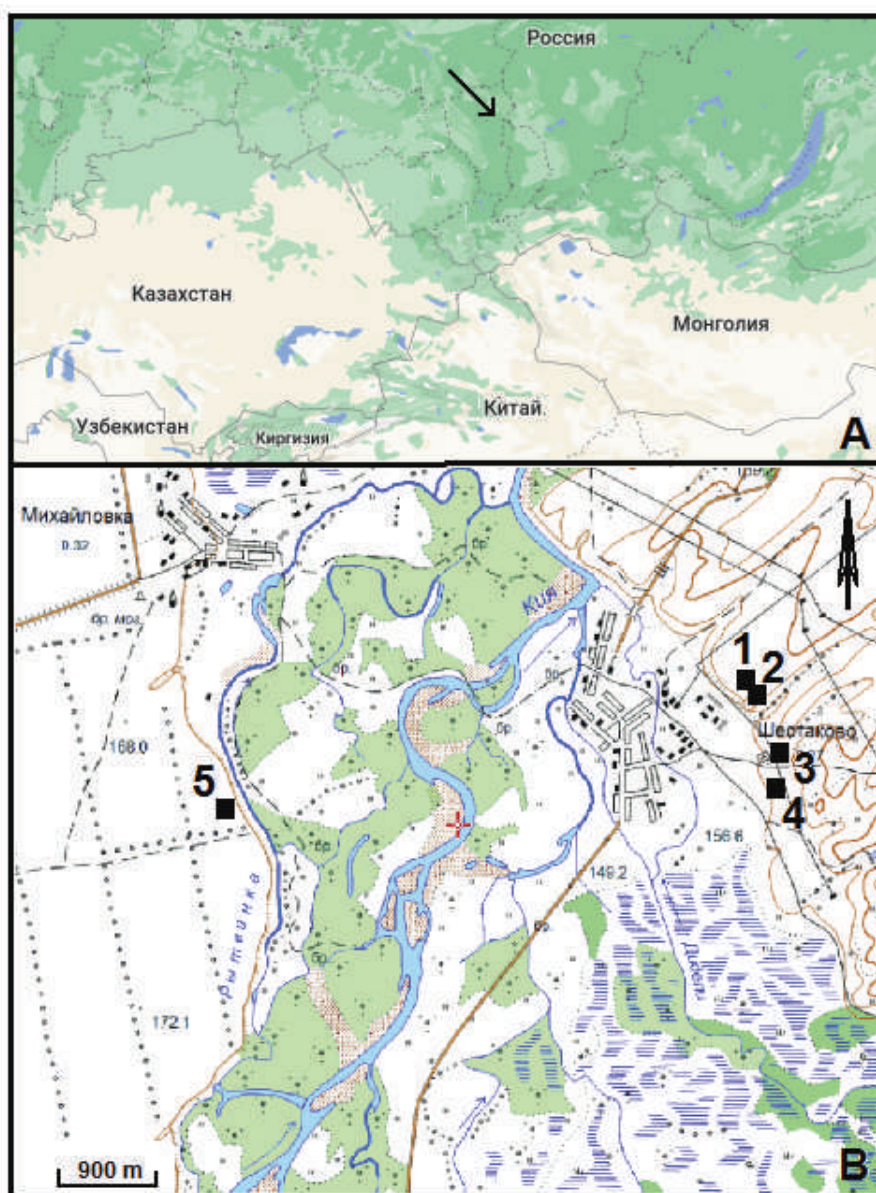


Рис. 1. Расположение Шестаковского археологического микрорайона (А) и памятников в долине среднего течения р. Кия (В): 1 – курганный могильник Шестаково-I; 2 – курганный могильник Шестаково-II; 3 – городище Шестаково-I; 4 – поселение Шестаково-II; 5 – курганный могильник Михайловский

Fig. 1. The location of the Shestakovsky archaeological microdistrict (A) and sites in the valley of the middle reaches of the river Kiya (B): 1 – the burial mound of Shestakovo-I; 2 – the burial mound of Shestakovo-II; 3 – the settlement of Shestakovo-I; 4 – the settlement of Shestakovo-II; 5 – the burial mound Mikhailovsky

Бородкин, 1989, с. 122–124; и др.]. Близкое расположение Шестаково-II с вышеназванными археологическими памятниками свидетельствует об использовании населением, соорудившим эти объекты, одной природно-экологической ниши и, вероятно, единым или близким культурно-историческим и сакральным восприятием этой территории.

#### *Результаты полевых исследований*

Курганный могильник Шестаково-II открыт в 1975 г. А. М. Кулемзиным, который выявил и зафиксировал факт разрушения силосной траншеей двух курганов. В последующем на площади памятника зафиксированы еще три кургана. Раскопки на памятнике проводил А. М. Кулемзин, который в 1976 и 1980 гг. исследовал курганы № 1, 2 и 4, а также М. Б. Абсалямов, исследовавший в 1978 г. курган № 3 [Кулемзин, 1977, с. 212–213; 1979, с. 1–6; 1980, с. 96; 1981, с. 189; 1981а, с. 29–37; Кулемзин, Бородкин, 1989, с. 122–124]. Все раскопки носили спасательный характер. Планиграфия памятника отсутствует, так как курганные насыпи на современной дневной поверхности не прослеживались. Их обнаружение и раскопки были связаны с разрушением объектов силосными ямами. Авторы раскопок допускали, что курганных насыпей на территории могильника было больше, но из-за антропологического воздействия многие объекты были разрушены. В научный оборот вводятся материалы аварийных раскопок курганов № 1, 2 и 4. Вследствие аварийного состояния памятника при раскопках каждого кургана, в зависимости от степени его разрушения, применялась индивидуальная методика раскопок.

Два первых кургана, обнаруженные А. М. Кулемзиным в 1975 г., располагались по линии Ю — С на расстоянии 8–10 м друг от друга. Силосная траншея шириной 15 м была проложена между ними в направлении ЮЗ — СВ и уничтожила у кургана № 1 юго-восточную часть, а у кургана № 2 — северо-западную. В силосной яме в местах разрушений находок не было. Состояние памятника требовало экстренных спасательных раскопок. Для исследования разрушаемых курганов от края силосной траншеи были заложены два прямоугольных раскопа размерами 7×9 м (курган № 1) и 12×4 м (курган № 2). Перед началом раскопок фиксировался профиль исследуемых объектов путем зачистки стенок силосной траншеи. После этого проводились раскопки по слоям, до уровня материка, и велась зачистка исследуемых объектов.

**Курган № 1** представлял собой небольшую каменно-земляную насыпь высотой 0,16–0,48 м, покрытую бурьяном, из которого выступали единичные камни. Первоначальный диаметр курганной насыпи составлял не менее 7 м. От нее сохранился северо-западный сегмент шириной 2 м с частью каменной выкладки и могильной ямы (рис. 2.-А). Под каменной выкладкой и погребенной землей у краев кургана залегал слой серозема мощностью 0,2–0,25 м, переходящего в глину. В центре профиля зафиксирована могильная яма. У юго-западной стенки ее глубина составляла 0,2 м, а у северо-восточной — 0,6 м. Это объясняется наклоном территории, на которой был сооружен курган, что вызвало необходимость нивелировки дна могилы. Верх могильной ямы был заполнен пережженной землей желто-оранжевых оттенков с частыми вкраплениями камней и шлаков. Нижняя часть могилы была заполнена слоем перегоревшей земли с более частыми включениями шлаков, а также с кусочками древесных углей и обуглившимся костям человека и животных. По профилю (рис. 2.-Б) видно, что каменная выкладка была устроена по краям могильной ямы и внутри нее, вдоль стен шириной 0,6–0,8 м. Но они не ле-

жали на могильном дне, а находились на нижнем слое заполнения могилы. Создается впечатление, что они обрушились с краев могилы внутрь (рис. 2.-Б).

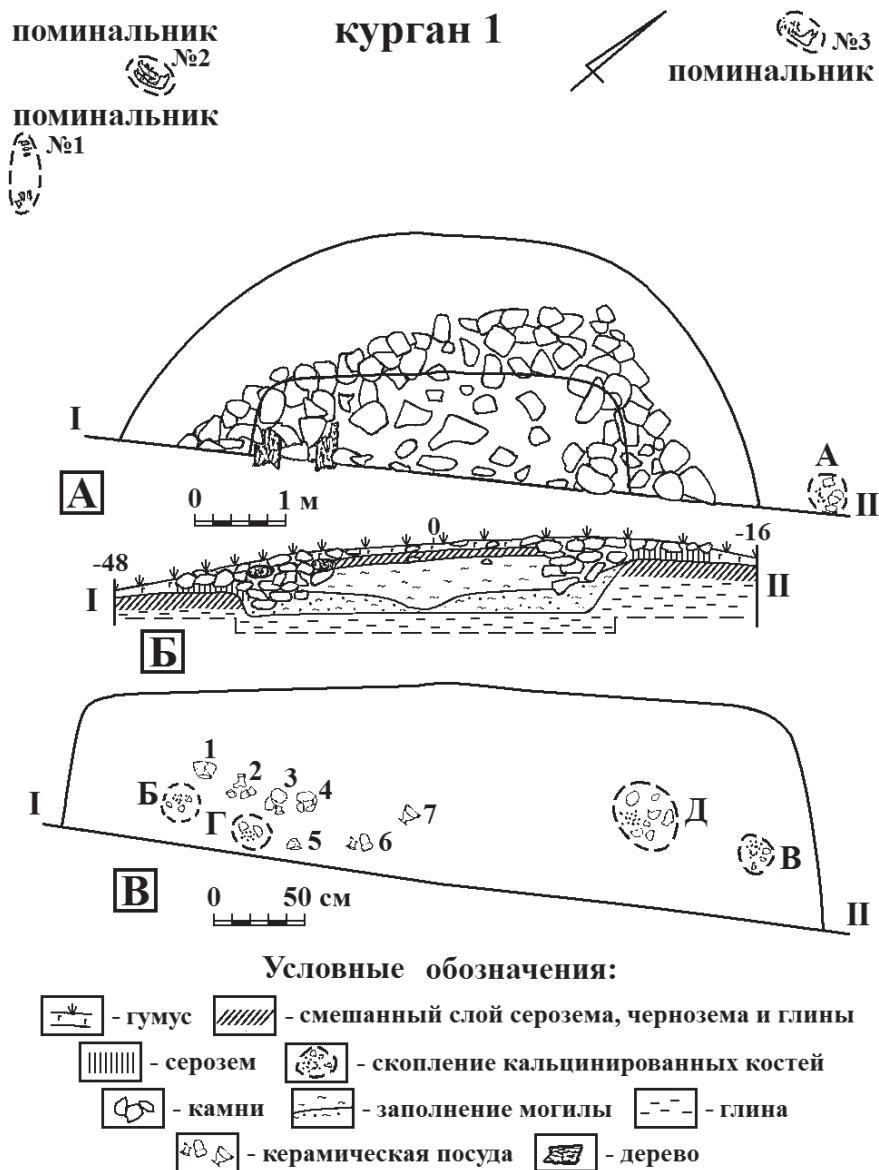


Рис. 2. Курганный могильник Шестаково-II. Курган № 1: А – план взаиморасположения курганной насыпи и поминальников; Б – профиль раскопа; В – план могилы после зачистки  
 Fig. 2. Mound burial ground Shestakovo-II. Mound No. 1: А – a plan for the mutual arrangement of the mound embankment and memorial rooms; Б – profile of excavation; В – the plan of the grave after cleaning

После расчистки верхнего слоя гумуса были обнаружены контуры оставшейся каменной выкладки. Видимо, она первоначально представляла собой прямоугольник, ориентированный углами по сторонам света, со сторонами порядка 5 м. Выкладка была сложена из берегового песчаника разной величины. В юго-западном углу выкладки на глубине 0,15 м были расчищены остатки двух обгоревших бревен длиной 0,5 м и толщиной 0,3 м (рис. 2.-А, Б). При зачистке прилегающего пространства на уровне древней погребенной почвы рядом с курганной насыпью были обнаружены дополнительные сооружения. В 3,5 м от юго-западной стороны выкладки были зафиксированы ритуально-поминальные комплексы № 1 и 2, представлявшие собой скопления нижних челюстей лошадей. Такой же комплекс № 3 из костей жертвенного животного был найден в 4 м к северу от каменной выкладки, а в 1 м от северо-восточной стенки каменной выкладки зафиксировано погребение А.

**Погребение А** представляет собой скопление побывавших в огне костей черепа и зубов ребенка в возрасте 7–10 лет, расположенное на уровне древней погребенной почвы (рис. 2.-А).

После снятия насыпи и зачистки материка выявлены контуры частично сохранившейся могилы. Могильное пятно имело трапециевидную форму со сторонами: ЮВ — 4 м, ЮЗ — 0,8 м, СЗ — 3,5 м, СВ — 1,2 м. При зачистке выявлено, что дно могилы устилал слой пережженной земли, перемешанной с золой и мелкими фрагментами кремнированных костей человека и животных. Все это находилось в таком состоянии, что выделить отдельно каждое погребение не представлялось возможным. Однако на дне могильной ямы удалось зафиксировать и расчистить остатки черепов четырех погребенных (рис. 2.-Б, В).

**Погребение Б** зафиксировано вблизи юго-западной стенки могильной ямы и представляет собой скопление фрагментов костей черепа взрослого человека (рис. 2.-В).

**Погребение В** зафиксировано у северо-восточной стенки могильной ямы и представляет собой скопление фрагментов костей черепа взрослого человека (рис. 2.-В).

**Погребение Г** зафиксировано в 0,4 м к востоку от погребения Б и представляет собой скопление фрагментов костей черепа взрослого человека (рис. 2.-В).

**Погребение Д** зафиксировано в 0,5 м к западу от погребения В и представляет собой скопление из небольших фрагментов черепной коробки, костей нижней челюсти и зубов взрослого человека. Там же были найдены фрагменты маски лица человека, изготовленной из белого глинистого состава, напоминающего гипс. Толщина фрагментов составляла не более 1 см. От маски удалось сохранить и законсервировать лишь несколько фрагментов. Два из них отчетливо передают форму верхней губы и носа, а также часть щеки и скуловой выступ лица (рис. 2.-В).

Рядом с погребениями Б и Г в юго-западной части могильной ямы обнаружены два целых сосуда и пять развалов, часть из которых удалось реставрировать (рис. 4.-1–4).

**Курган № 2** представлял собой небольшую каменно-земляную насыпь, сильно поросшую бурьяном и едва заметную на наклонной плоскости поверхности. Насыпь была присыпана землей во время сооружения силосной траншеи. От насыпи сохранился юго-восточный сегмент шириной 3 м. Предположительно диаметр земляной насыпи первоначально составлял около 10 м (рис. 3.-А, Б).



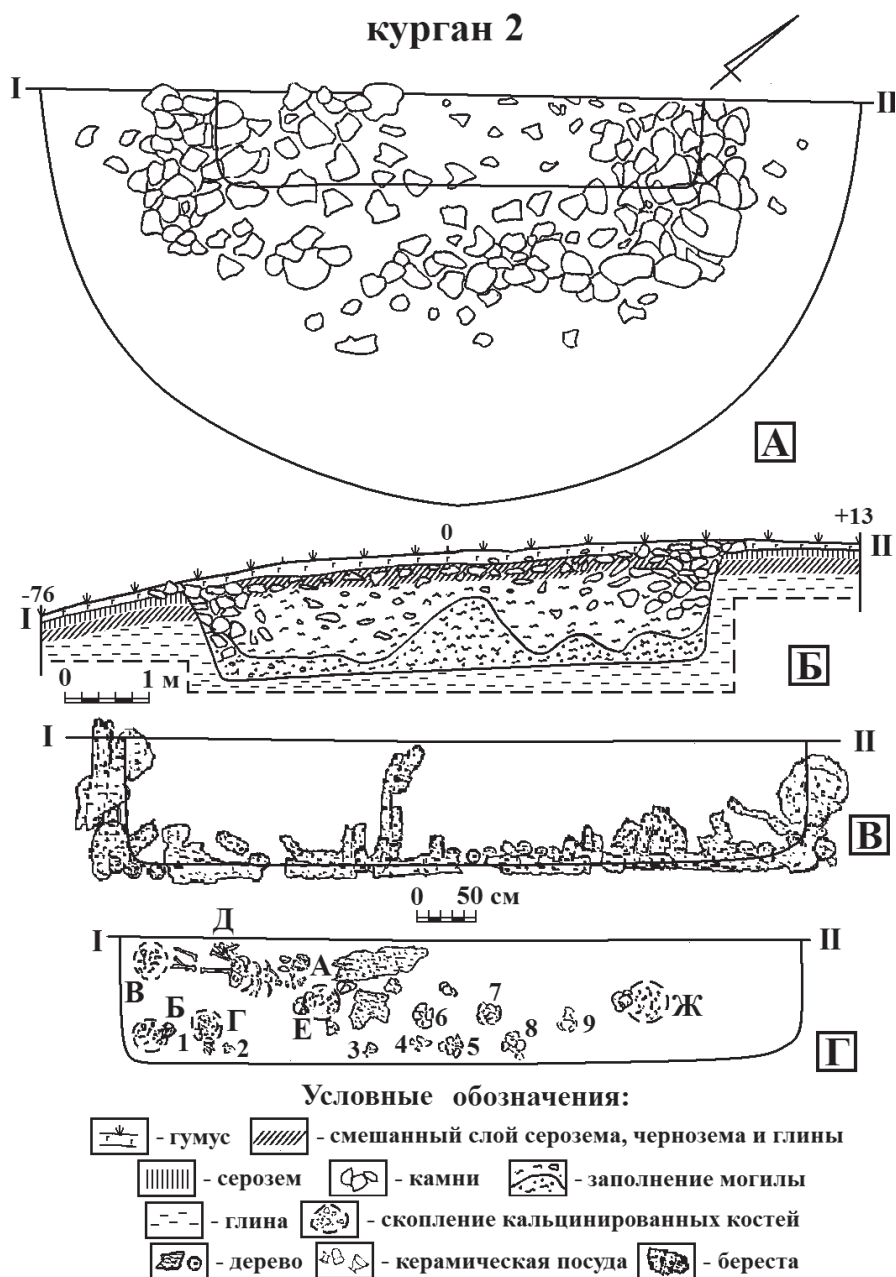


Рис. 3. Курганный могильник Шестаково-II. Курган № 2: А – план курганной насыпи; Б – профиль раскопа; В – план могилы в процессе зачистки; Г – план могилы после зачистки  
 Fig. 3. Mound burial ground Shestakovo-II. Mound No. 2: A – plan of the mound embankment; Б – profile of excavation; В – the plan of the grave in the process of cleaning; Г – the plan of the grave after cleaning

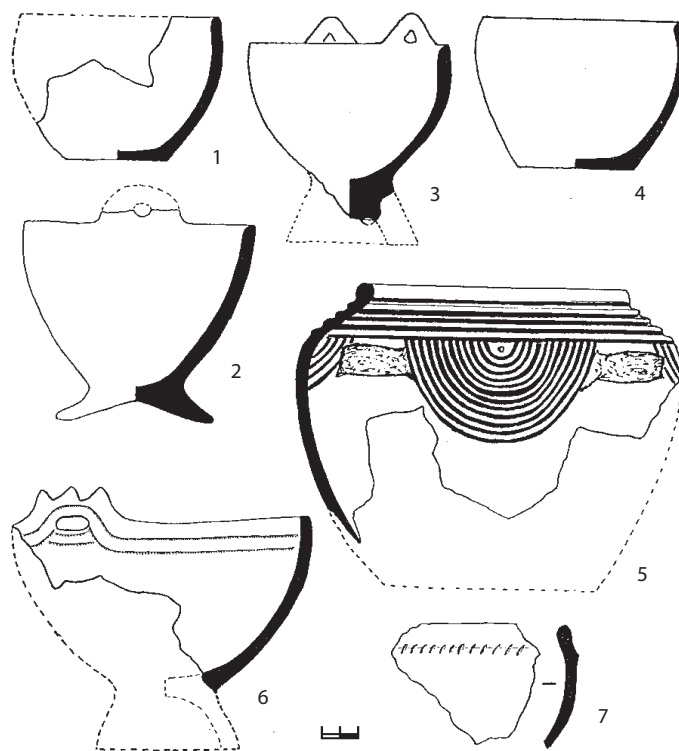


Рис. 4. Курганный могильник Шестаково-II. Находки керамической посуды из могил курганов № 1 (1–4) и № 2 (5–7)

Fig. 4. Mound burial ground Shestakovo-II. Finds of ceramic utensils from the graves of mounds No. 1 (1–4) and No. 2 (5–7)

После зачистки края силосной траншеи был выявлен профиль курганной насыпи и могилы. Сверху залегал слой гумуса с включениями камней (0,15–0,2 м). Ниже по краям был слой чернозема, а в центре — слой серозема с вкраплениями чернозема и глины (0,1–0,15 м), который перекрывал могилу. Могильная яма была заполнена сверху слоем серой земли, перемешанной с черноземом и глиной, в которой часто попадались камни песчаника (0,25–0,3 м). Ниже шел слой серой земли, подверженный воздействию огня, где изредка встречались камни. На глубине 0,5–0,6 м этот слой переходил в сыпучую массу перегоревшей земли оранжевого цвета с частыми вкраплениями камней и ошлаковавшихся остатков погребений. Вдоль стен могильной ямы находилась каменная выкладка, которая начиналась на высоте 0,3–0,4 м от дна могилы. Глубина могильной ямы у северо-восточной стены оказалась 1,3 м, а у юго-западной — 1,2 м, дно могилы ровное (рис. 3.-Б).

Под насыпью после зачистки была выявлена каменная выкладка. Длина юго-восточной стенки составляла около 7 м, а ширина — 2 м. Вероятно, выкладка из камней песчаника представляла собой прямоугольник со сторонами около 7 м, который был ориентирован углами по сторонам света. Под ней были обнаружены остатки деревян-

ного погребального сооружения. Ряд обгоревших бревен стоял наклонно вдоль стены могильной ямы. Бревна были плотно поставлены друг к другу. Положение сохранившихся пеньков позволяет предполагать, что бревна могильного сооружения были поставлены под углом 60–80°, вершинами внутрь. Остатки обгоревших бревен упали в могилу и находились там, в радиальном направлении вершинами к центру. Деревянная конструкция была покрыта слоем березовой коры, фрагменты которой сохранились на бревнах по краю могильной ямы (рис. 3.-В, Г). После разборки остатков деревянной конструкции и зачистки были зафиксированы контуры сохранившейся части могилы и «впускное» или «ритуальное» погребение А.

**Погребение А** зафиксировано в южном углу могильной ямы на уровне древней дневной поверхности и представляет собой остатки скелета человека и зубы лошади, подверженные воздействию огня. Сохранившиеся кости скелета человека позволяют предполагать, что погребенный был положен на спину в вытянутом положении и ориентирован головой на северо-восток (рис. 3.-Г).

Длина юго-восточной стенки могильной ямы была 5,8 м, а ее ширина в северо-восточной и юго-западной части — 1,0 и 1,2 м. При выборке заполнения могильной ямы в верхних слоях в центре были обнаружены фрагменты глиняных сосудов. На дне был обнаружен слой захоронения толщиной 0,07–0,15 м. Он состоял из пережженной ошлаковавшейся земли с золой и древесными углями серо-оранжевого цвета, где фиксировались фрагменты мелких кальцинированных костей человека и животных. Все это было в спекшемся и перемешанном состоянии. В этой массе были выявлены несколько обособленных скоплений костей скелета человека, преимущественно черепов, что позволило выделить отдельные погребения (рис. 3.-Г).

**Погребение Б** зафиксировано в южном углу могильной ямы и представляет собой скопление фрагментов кальцинированных костей черепа, ключицы и ребер, а также несколько неопределенных фрагментов костей взрослого человека (рис. 3.-Г).

**Погребение В** зафиксировано рядом с южным углом могильной ямы, у самого среза силосной траншеи и представляет собой скопление фрагментов кальцинированных костей черепа взрослого человека (рис. 3.-Г).

**Погребение Г** зафиксировано в 0,50 м к север–северо-востоку от погребения Б, рядом с юго-восточной стенкой могильной ямы, и представляет собой скопление кальцинированных фрагментов костей взрослого человека и остатки разрушенной глиняной маски. Близ этой могилы рядом со стеной находились два керамических сосуда № 1 и 2 (рис. 3.-Г; рис. 5.-2, 3).

**Погребение Д** зафиксировано в 0,50 м к СВ от погребения В, на краю среза силосной траншеи, и представляет собой скопление кальцинированных фрагментов костей черепа взрослого человека и куски рассыпавшейся глиняной маски (рис. 3.-Г).

**Погребение Е** зафиксировано в центральной части исследуемой могильной ямы и представляет собой скопление фрагментов костей скелета и черепа взрослого человека, а также остатки разрушенной глиняной маски (рис. 3.-Г).

**Погребение Ж** зафиксировано в северо-восточной части исследуемой могильной ямы и представляет собой скопление кальцинированных фрагментов костей скелета и черепа взрослого человека, а также остатки разрушенной глиняной маски (рис. 3.-Г).

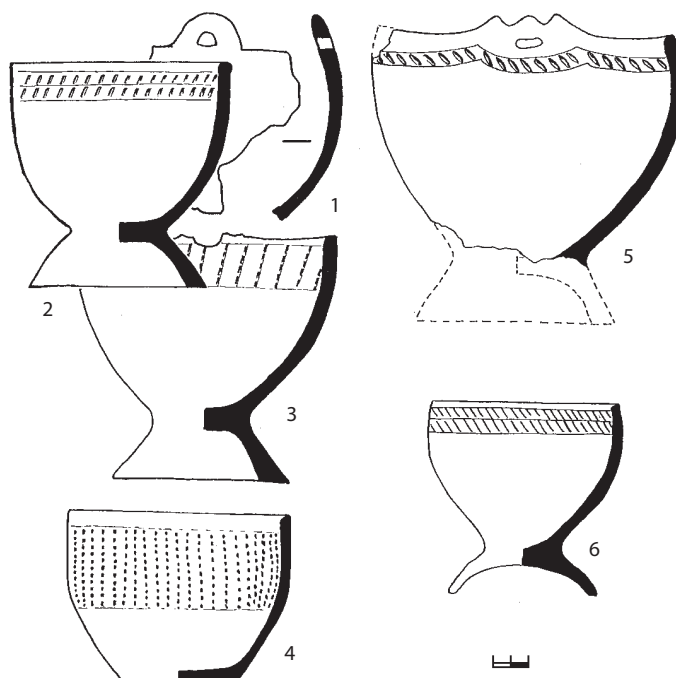


Рис. 5. Курганный могильник Шестаково-II. Находки керамической посуды из кургана № 2 (1–6)

Fig. 5. Mound burial ground Shestakovo II. Finds of ceramic utensils from mound No. 2 (1–6)

В центральной части могилы были найдены еще три развала глиняных масок, которые тоже были разрушены. Установить, сколько здесь находилось погребенных и в каком положении, не удалось, так как эта часть могилы более всего подверглась воздействию огня. В процессе выборки заполнения и зачистки дна могилы у середины юго-восточной стенки были обнаружены развалы керамических сосудов (№ 3–9), а на дне были зафиксированы многочисленные фрагменты обгоревшей березовой коры, которые, вероятно, устилали дно могилы (рис. 3.-Г; рис. 4.-5-7; рис. 5.-1, 4-6).

**Курган № 4** располагался в северо-восточной части могильника и прослеживался лишь по нескольким выступающим из дерна камням. Вероятно, земляная насыпь кургана была «выровнена» тракторами и автомашинами при рытье силосных траншей и закладке силоса. Состояние объекта предопределило своеобразную методику раскопок. На месте предполагаемого кургана была заложена траншея длиной 8 м и шириной 1 м по линии С — Ю. Так были выявлены границы каменно-земляной курганной насыпи. Это позволило обозначить бровку, определить размеры раскопа и разделить его на две части — восточную и западную. Затем последовало послонное исследование объекта.

В процессе раскопок и зачистки бровки установлено, что каменно-земляная насыпь имела диаметр порядка 7 м. Сверху она состояла из слоя гумуса с включениями камней (0,1–0,12 м). Ниже по краям был слой чернозема (0,25–0,3 м), а в центре — слой серозема с вкраплениями чернозема и глины (0,25–0,3 м), который перекрывал могилу.

## курган 4

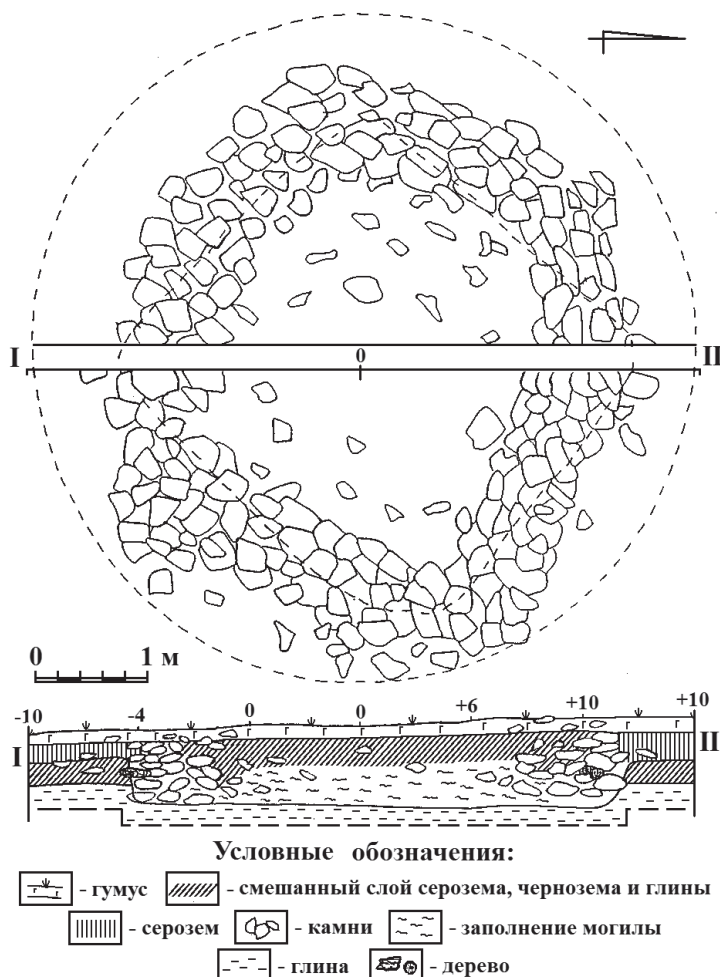


Рис. 6. Курганный могильник Шестаково-II. Курган № 4. План и профиль бровки раскопа  
 Fig. 6. Mound burial ground Shestakovo-II. Mound No. 4. The plan and profile of the brow of the excavation

У краев могильной ямы находились плотным слоем камни выкладки, которая началась прямо у дна могилы и выходила на поверхность земли. Ширина выкладки составляла 0,8–1 м, а высота — 0,8 м. Между камнями на уровне 0,3–0,35 м от дна могилы были видны обгоревшие торцы бревен (диаметром до 0,3 м) хвойных пород деревьев и древесные угли. При разборке каменной выкладки были зафиксированы контуры могильной ямы. Она имела форму четырехугольника с заovalенными углами, которые были ориентированы по сторонам света. Стенки могилы имели разные размеры: от 3,2 до 3,6 м, а ее глубина составляла 0,55–0,6 м. Заполнение могилы в верхней части было смешанным из серозема, чернозема и глины (0,25–0,3 м). Внизу шел слой (0,15–



0,3 м) пережженной земли оранжевого и пепельно-зеленоватого оттенков с остатками погребений в нижней части (рис. 6).

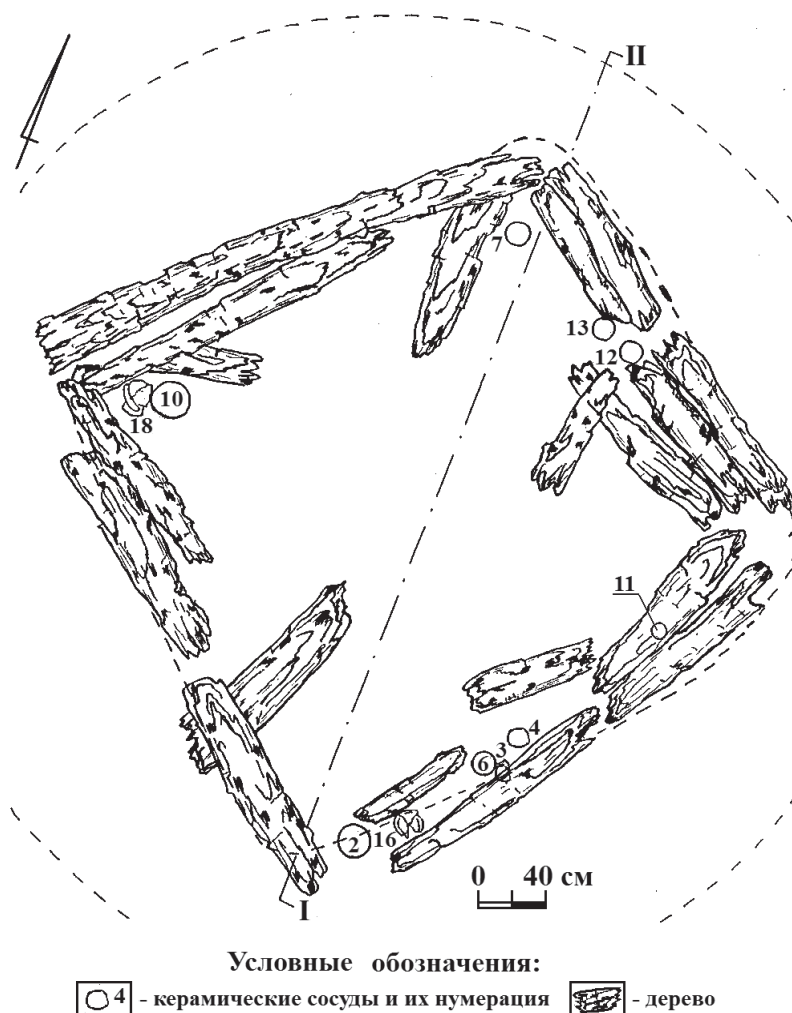


Рис. 7. Курганный могильник Шестаково-II. Курган № 4. План деревянной конструкции под курганной насыпью

Fig. 7. Mound burial ground Shestakovo-II. Mound No. 4. The plan of the wooden structure under the mound

Выявленная каменная выкладка имела четырехугольную форму и заovalенные углы, ориентированные по сторонам света. Длина стенок колебалась в пределах 4–4,6 м. Выкладка была сооружена из бутового камня песчаника и на момент исследования была сильно разрушена (рис. 6). Под камнями выкладки была зафиксирована бревенчатая камера. Она имела четырехугольную форму и была ориентирована углами по сторонам света. Стенки камеры образовывали по два обгоревших бревна, лежащие одно на дру-

гом. Близ северного, западного и южного углов были зафиксированы ориентированные к центру обгоревшие остатки бревен длиной 1–1,4 м. Другой обломок бревна лежал на северо-восточной стенке и был направлен к центру камеры (рис. 7).

После полной разборки каменной выкладки и снятия верхнего слоя деревянной конструкции были расчищены остатки обгоревших бревен на дне могильной ямы. Остатки двух бревен располагались у северо-восточной и у северо-западной стенок. Кроме этого, пять бревен были расчищены над слоем захоронений. Они лежали в направлении СЗ — ЮВ. Вдоль юго-западной, северо-западной и северо-восточной стенок между продольно лежащими бревнами и стенкой могильной ямы были обнаружены остатки 20 столбов толщиной 0,1–0,2 м, которые были наклонно поставлены внутрь могилы. Остатки одного столба находились у середины юго-восточной стенки в 0,5 м от нее (рис. 8).

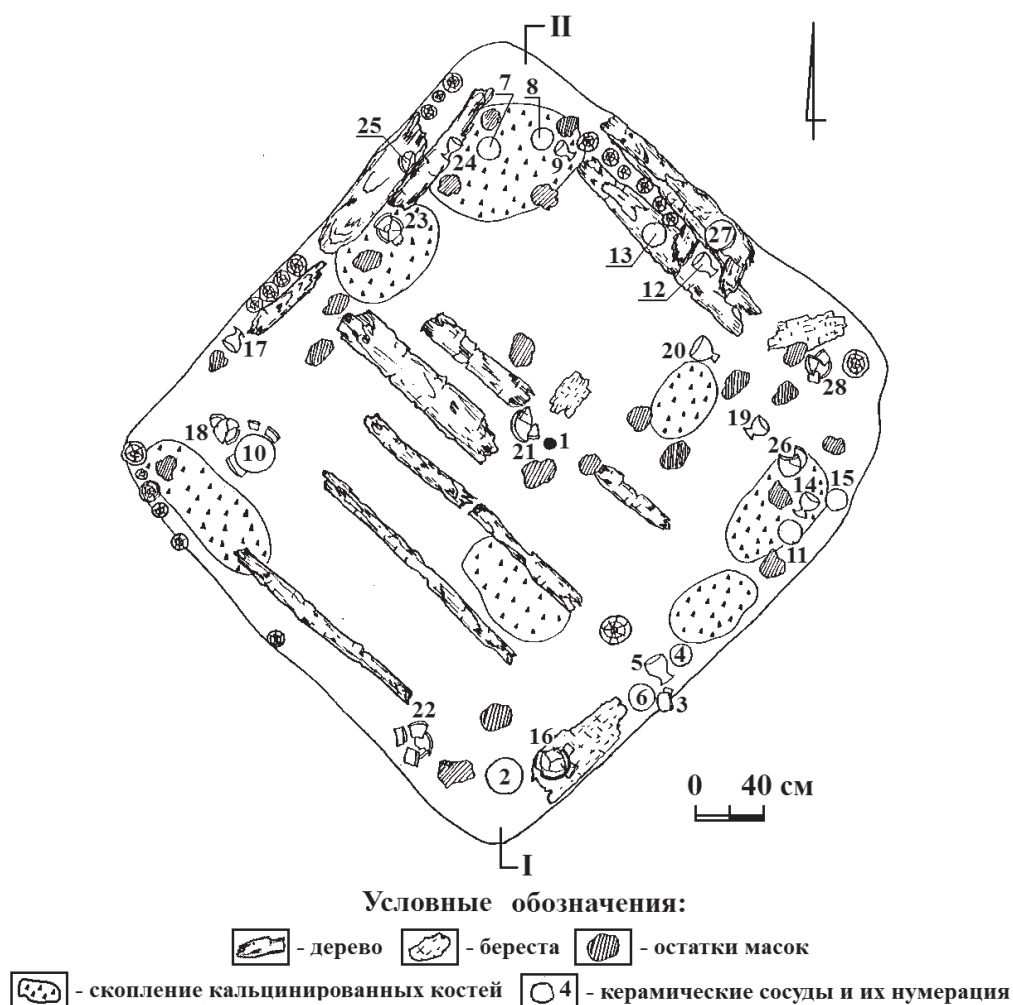


Рис. 8. Курганный могильник Шестаково-II. Курган № 4. План могилы после зачистки  
 Fig. 8. Mound burial ground Shestakovo-II. Mound No. 4. The plan of the grave after the sweep

В процессе выборки заполнения и зачистки внутримогильных деревянных конструкций на глубине 0,4 м были найдены развалы и целые сосуды, которые находились сверху на бревнах или рядом с ними, всегда недалеко от стенок могилы. В северном углу находился сосуд № 7 с отбитым поддоном (рис. 7; рис. 8; рис. 9.-2). У середины северо-восточной стены были найдены целые сосуды № 12 и 13 (рис. 7; рис. 8; рис. 9.-5; рис. 10.-1). У юго-восточной стены, ближе к восточному углу, был найден развал сосуда № 11 (рис. 7; рис. 8; рис. 9.-4), а ближе к южному углу и в нем самом находились фрагменты пяти сосудов: № 2-4, 6 и 16 (рис. 7; рис. 8; рис. 10.-5, 6). В западном углу располагались сосуды № 10 и 18 (рис. 7; рис. 8; рис. 9.-1). Причем все эти сосуды лежали вверх дном.

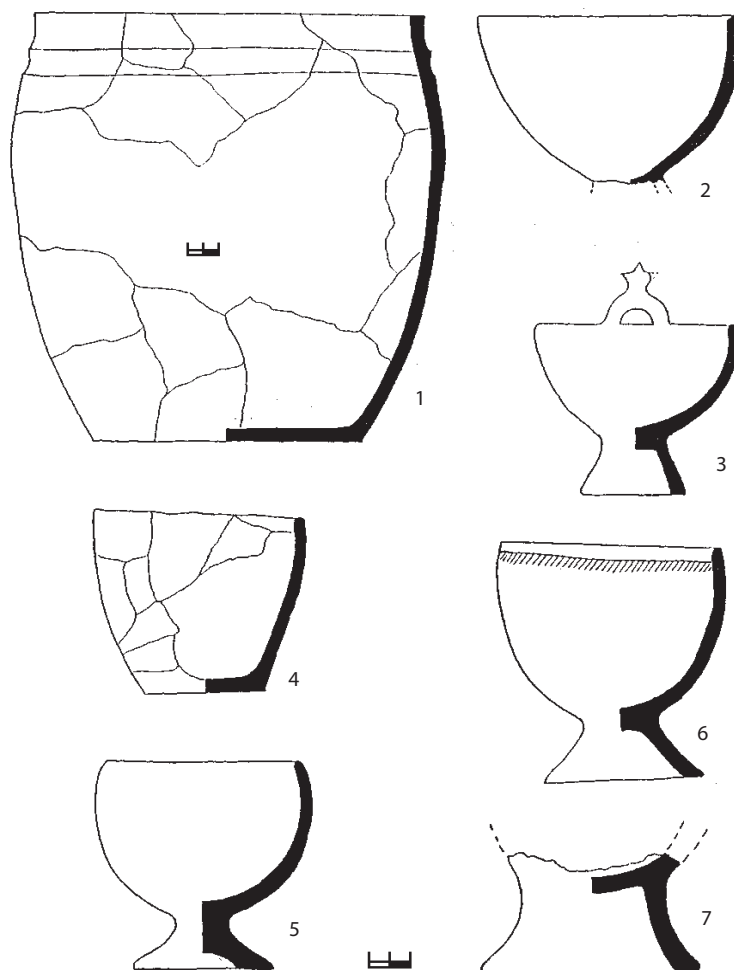


Рис. 9. Курганный могильник Шестаково-II. Находки из могилы кургана № 4: 1-7 – керамические сосуды

Fig. 9. Mound burial ground Shestakovo-II. Finds from the grave of mound No. 4: 1-7 – ceramic vessels

После удаления заполнения могильной ямы по всему дну были зафиксированы мелкие кальцинированные фрагменты костей человека и животных черно-угольного, белого или синеватого оттенков. В центре могильной ямы действие огня, видимо, было наиболее сильным, и здесь в основном фиксируется пепел. У стен большими участками встречались кальцинированные кости, смешавшиеся с древесными углями, золой и пережженной сыпучей землей. Установить закономерность в расположении фрагментов кальцинированных костей не удалось. Находясь зачастую в спекшемся состоянии, они становились частью комковых шлаков или при первом прикосновении рассыпались в прах.

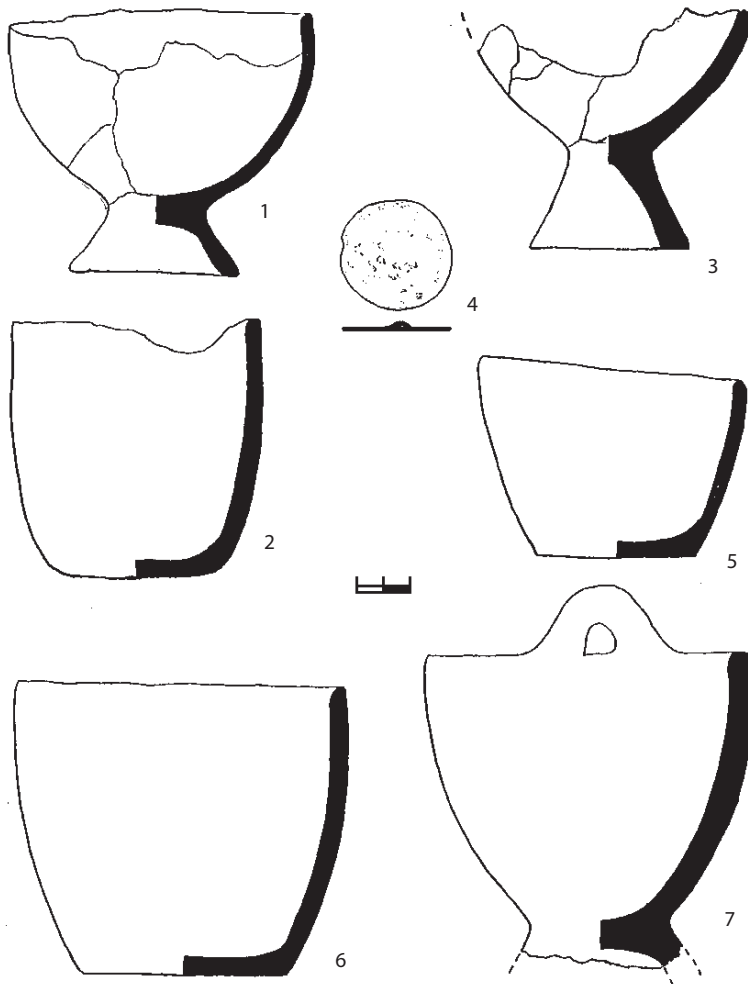


Рис. 10. Курганный могильник Шестаково-II. Находки из могилы кургана № 4 (1–7): 1–3, 5–7 – керамические сосуды; 4 – бронзовое зеркало

Fig. 10. Mound burial ground Shestakovo-II. Finds from the grave of mound No. 4 (1–7): 1–3, 5–7 – ceramic vessels; 4 – bronze mirror

Во время расчистки дна могильной ямы, преимущественно вдоль стен и в углах, были найдены целые или во фрагментах многочисленные керамические сосуды. Близ северо-западной стенки у западного угла находился целый сосуд № 17 с рогаыми дужками на венчике (рис. 8; рис. 9.-3), а в 1,2 м к северу был найден сосуд № 23, в 0,5 м на север от которого были найдены фрагменты сосуда № 25 (рис. 8). В северном углу находились четыре сосуда, № 8, 9, 24 и 25, а у северо-восточной стены — сосуд № 27 (рис. 8). В восточном углу находились сосуды № 14, 15, 19, 20, 26 и 28 (рис. 8; рис. 9.-6; рис. 10.-2), а к югу от них у юго-восточной стены были найдены сосуды № 3 и 5 (рис. 8; рис. 10.-7). В южном углу на слое обгоревшей бересты лежали фрагменты сосуда № 16, а рядом с ним фрагменты сосуда № 22 (рис. 8; рис. 10.-3). В центре могилы находился развал сосуда № 21, а рядом с ним, с восточной стороны было обнаружено небольшое бронзовое зеркало (рис. 8; рис. 9.-7; рис. 10.-4).

### *Исследование материалов*

При проведении раскопок была сформирована база для дальнейших исследований в виде описаний, чертежей и рисунков коллекции находок. Это позволяет выявить и описать элементы погребально-поминального обряда и провести типологическую классификацию погребального инвентаря для последующего сравнительного анализа с материалами других памятников.

К числу элементов поминально-погребального обряда на уровне сооружений можно отнести: наличие земляных насыпей; подквадратные каменные выкладки по краям грунтовых могил; поминальники с костями животных (нижние челюсти лошади); захоронения кремированных останков ребенка и остатки скелета человека и зубов лошади, подверженные воздействию огня в насыпи. На уровне устройства могил выделяются такие признаки, как: подквадратные грунтовые могильные ямы глубиной 0,55–1,3 м с берестяным или грунтовым полом, ориентированные углами по сторонам света; наличие каменной кладки внутри могилы у стенок, которая соединяется с внешней кладкой; шатровые конструкции из бревен, установленных под наклоном по краям грунтовой могильной ямы, покрытые березовой корой со следами воздействия огня; наличие верхнего перекрытия могилы и нижней камеры в ней из бревен; установка вертикальных столбов за пределами бревенчатой камеры у стен могильной ямы (тын или вторая стена); следы сожжения на бревнах перекрытия и стенках погребальной камеры; расположение керамических сосудов на перекрытии камеры (рис. 2.-А-В; рис. 3.-А-Г; рис. 6; рис. 7; рис. 8). На уровне погребения фиксируются такие элементы, как способ захоронения по обряду кремации на стороне и помещение останков в камеру, где они образуют скопления, преимущественно вдоль стенок могильных камер; наличие близ останков погребенных или вместе с ними глиняных масок и керамической посуды, подверженных воздействию огня (рис. 2.-В; рис. 3.-Г; рис. 8).

Основной материал находок представлен фрагментами и целыми керамическими сосудами и миниатюрным бронзовым зеркалом (рис. 4.-1-7; рис. 5.-1-6; рис. 9.-1-7; рис. 10.-1-7). Керамическую посуду можно классифицировать по форме и орнаментации. Названия типов, выделяемых по форме и орнаментации сосудов, получили наименования, ранее данные для аналогичных типов посуды и орнамента на могильнике Шестаково-1 [Мартынов, Мартынова, Кулемзин, 1971, с. 185–196].



По форме посуды выделяются шесть типов. В их числе: котловидные (рис. 4.-2, 3, 6; рис. 5.-1, 3, 5; рис. 9.-3; рис. 10.-7); кубковидные (рис. 5.-2, 6; рис. 9.-2, 5-7; рис. 10.-1, 3); чарковидные (рис. 9.-4; рис. 10.-2, 5); бомбовидные (рис. 4.-5); баночные (рис. 4.-1, 4; рис. 5.-4; рис. 10.-6); горшковидные (рис. 9.-1). Десять сосудов были украшены разной техникой и элементами орнамента (рис. 4.-5-7; рис. 5.-2-6; рис. 9.-1, 6). По технике нанесения орнамента выделяются четыре типа: рельефно-налепной (рис. 4.-6, 7; рис. 9.-1, 6); штампованный (рис. 5.-3, 4); накольчатый (рис. 4.-7; рис. 5.-2, 5); резной (рис. 4.-5; рис. 5.-6). По элементам орнамента выделяются четыре типа: узкие резные желобки (рис. 4.-5; рис. 5.-6); валики (рис. 4.-6; рис. 9.-1, 6); скобообразные насечки (рис. 4.-7; рис. 5.-2, 5); оттиски гребенчатого штампа (рис. 5.-3, 4). По мотивам расположения элементов орнамента на керамической посуде выделяются пять типов: горизонтальное (рис. 4.-5-7; рис. 5.-2, 6; рис. 9.-1, 6); вертикальное (рис. 5.-4); наклонное (рис. 5.-3); арочное (рис. 4.-5, 6); волнообразное (рис. 5.-5).

Найденное в кургане № 4 бронзовое зеркало относится к типу дисковидных, миниатюрных (рис. 10.-4).

#### ***Обсуждение материалов (вопросы хронологии и культурной принадлежности)***

Автор раскопок 1976 г. на Шестаково-II предварительно датировал выявленные погребения в курганах № 1 и 2 II-III вв. н.э. [Кулемзин, 1977, с. 212-213], а в отчете, ссылаясь на обряд погребения и сохранившийся материал, интерпретировал объекты как раннеташтыкские, характерные для лесостепной зоны северо-восточной части Кемеровской области [Кулемзин, 1979, с. 6]. По результатам раскопок кургана № 4 А. М. Кулемзин, основываясь на диссертационном исследовании Г. С. Мартыновой, отнес объект к типу II Д «земляные курганы с подквадратными каменными выкладками с двойными стенками и срубом» [Мартынова, 1971, с. 11] развитой таштыкской культуры и датировал его III-IV вв. [Кулемзин, 1981а, с. 37]. В 1989 г. А. М. Кулемзин и Ю. М. Бородкин интерпретировали курганный могильник Шестаково-II как памятник таштыкского времени и датировали его I-II вв. н.э. [Кулемзин, Бородкин, 1989, с. 122, 124]. Э. Б. Вадецкая [1999, с. 204], знакомая с материалами раскопок на Шестаково-II, относила их к таштыкской археологической культуре без указания времени их сооружения.

В силу отсутствия дат по дендрохронологии и радиоуглеродному анализу определить хронологию памятника позволяет археологическая методика, построенная на сравнительном анализе материалов раскопок с опубликованными и датированными материалами других памятников. По отдельным элементам погребальных сооружений, способу захоронения и инвентарю курганы Шестаково-II имеют аналогии и сходство с объектами тесинской и таштыкской культуры степей Среднего Енисея, которые датируются в интервале с конца III в. до н.э. до VI в. [Кызласов, 1960, с. 15; Вадецкая, 1992, с. 235-246, табл. 96-98; 1999, с. 80-85, 135-137, рис. 65; Кузьмин, 2011, с. 80-92, 104-109, 193-214, рис. 40-43; Пшеницина, 1992, с. 225-234, табл. 92-94; и др.]. Ближайший круг аналогий элементам погребального обряда и инвентаря из склепов на Шестаково-II фиксируется на могильниках Шестаково-I и Михайловский, которые расположены на удалении в 0,2 км и не более 10 км в долине среднего течения р. Кия (рис. 1.-B). На могильнике Шестаково-I фиксируется полное сходство элементов погребального обряда и в находках. Основная масса аналогий связана с двумя группами курганов, отнесенных к катего-

рии склепов переходного периода и к таштыкским, сначала датированных 1-й и 2-й половиной I в. до н.э. [Мартынов, Мартынова, Кулемзин, 1971, с. 154, 162–163]. В 2017 г. эти объекты на Шестаково-I были интерпретированы как курганы тесинского периода (II в. до н.э. — II в. н.э.) и таштыкские склепы III–IV вв. н.э. [Мартынов, Кулемзин, Мартынова, 2017, с. 101–102]. На Михайловском могильнике имеются аналогии практически всем выделенным элементам погребального обряда и инвентаря на Шестаково-II. Считается, что склепы из Михайловского могильника по своему устройству близки сооружениям переходного послетагарского времени II в. до н.э. — II в. н.э. в Ачинско-Мариинском лесостепном районе. При этом склепы из курганов № 3–11, где были погребены кучки пережженных костей от трупосожжений на стороне, были отнесены к западному варианту таштыкской культуры [Мартынова, 1985, с. 30].

В число близких аналогий можно внести материалы раскопок таштыкского кургана-склепа на могильнике Шестаково-III, предварительно датированного V–VI вв., который располагается в 4 км к юго-востоку от д. Шестаково [Герман, 2017, с. 438–440; Кулемзин, Бородин, 1989, с. 124]. На этом памятнике фиксируются общие с Шестаково-II элементы погребально-поминального обряда, но в то же время имеются и значительные расхождения. Таштыкский склеп из Шестаково-III относится к категории «сложных» [Герман, 2017, с. 439], а конструкции склепов из Шестаково-II по этой классификации ближе к «простым» и «усложненным» [Вадецкая, 1999, с. 80–87]. Важным является факт отсутствия на Шестаково-II традиционного входа-дромоса в склеп с западной стороны и железных изделий, которые имеются на Шестаково-III, что косвенно указывает на их разную датировку.

Исследование аналогий элементам погребального обряда и находкам позволяют датировать Шестаково-II в пределах III–IV вв. и ставить вопрос об его культурной принадлежности. Если бы памятник находился в степях Среднего Енисея, то его принадлежность к таштыкской культуре была бы бесспорна. Нахождение Шестаково-II в едином культурном комплексе с объектами конца раннего железного века в долине среднего течения р. Кия в Ачинско-Мариинской лесостепи позволяет ставить вопрос о его принадлежности к шестаковской археологической культуре. Эта культура сначала была выделена как шестаковский этап II–I вв. до н.э., следующий за лесостепной тагарской культурой [Мартынов, 1979, с. 85–91]. Затем было предложено выделить самостоятельную шестаковскую археологическую культуру II в. до н.э. — I в. н.э. [Мартынов, Мартынова, Кулемзин, 1979, с. 33–35]. В дальнейшем исследование этой культуры не получило развития. Зато активные исследования памятников тесинского этапа в степях Среднего Енисея привели к выделению тесинской археологической культуры (конец III в. до н.э. — середина III в. н.э.), которая на культурно-хронологической шкале занимает промежуточное положение между тагарской и таштыкской, имея с ними периоды сосуществования [Кузьмин, 2011]. Автор выделения тесинской культуры отмечал, что примыкающая с севера к степям Среднего Енисея лесостепная зона является иной культурно-хозяйственной областью, где существовали культуры, отличающиеся от степных, в частности синхронная тесинской — шестаковская культура [Кузьмин, 2011, с. 27]. Новые данные позволяют моделировать хронологические рамки шестаковской культуры с учетом того, что культурно-исторические процессы, происходящие

в степях Среднего Енисея, на финальной стадии развития раннего железного века повторялись севернее в лесостепи с задержкой до 100 лет [Кузьмин, 2011, с. 110; Мартынов, Мартынова, Кулемзин, 1971, с. 241; и др.]. Таким образом, хронологические рамки шестаковской культуры можно смоделировать в пределах II в. до н.э. — IV в. н.э. О том, что шестаковская культура могла функционировать в IV в., свидетельствует исследование Э. Б. Вадецкой [1999, с. 137–147, рис. 77], в котором отдельные материалы из курганов № 1, 2, 6 и 9 на Шестаково-I были датированы не ранее IV в. н.э.

### **Заключение**

Шестаковская археологическая культура в Ачинско-Мариинской лесостепи во II в. до н.э. — IV в. н.э. представляла буферную зону между южнотаежным и степным населением. Здесь не было выявлено грунтовых могильников, как в тесинской культуре, поэтому деревянные склепы «простых» и «усложненных» конструкций являются основным местом захоронений под земляными курганными насыпями с каменной выкладкой на всем протяжении ее существования. Не исключено, что своеобразие этой культуре придали носители позднекулайской культуры, элементы которой фиксируются по материалам поселений Шестаково-I–VI и могильника Шестаково-I [Бердников, 1979, с. 160; Герман, Савельева, Онищенко, 2019, с. 21–32; Мартынов, Мартынова, Кулемзин, 1971, с. 170; и др.]. Раскопанные на Шестаково-II курганы-склепы наиболее близки двум группам курганов на Шестаково-I, которые относили к третьему (курганы № 6 и 9) и четвертому (курганы № 1 и 3) этапам развития памятника, где были отмечены появляющиеся инновации, носителями которых была таштыкская археологическая культура [Мартынов, Мартынова, Кулемзин, 1971, с. 152]. Это позволяет гипотетически относить исследуемые курганы к финальной стадии шестаковской культуры, когда она уже сосуществовала с таштыкской культурой.

### **БИБЛИОГРАФИЧЕСКИЙ СПИСОК**

Абсалям М. Б. О типах жилищ на тагарских и тагарско-таштыкских поселениях // Археология Южной Сибири. Кемерово : КемГУ, 1977. Вып. 9. С. 34–42.

Баштанник С. В. Историко-культурный потенциал западной части Кийско-Чулымского междуречья // Историческая и социально-образовательная мысль. 2013. № 5. С. 13–19.

Бердников М. В. Сравнительный анализ вещевого комплекса поселений конца I тыс. н.э. в районе с. Шестаково Кемеровской области // Проблемы скифо-сибирского культурно-исторического единства. Кемерово : КемГУ, 1979. С. 159–161.

Вадецкая Э. Б. Таштыкская культура // Степная полоса Азиатской части СССР в скифо-сарматское время. М. : Наука, 1992. С. 236–246.

Вадецкая Э. Б. Таштыкская эпоха в древней истории Сибири. СПб. : Петербургское востоковедение, 1999. 440 с.

Герман П. В. Раскопки таштыкского погребально-поминального комплекса Шестаково-III в Мариинской лесостепи в 2014 и 2015 гг. // Археологические открытия. 2017. Т. 2015. С. 438–440.

Герман П. В., Савельева А. С., Марочкин А. Г., Веретенников А. В. Новые данные об археологических памятниках на северо-востоке Кузбасса // Ученые записки музея-заповедника «Томская Писаница». 2019. № 10. С. 15–20.

Герман П. В., Савельева А. С., Онищенко С. С. Шестаково-II — поселение раннего железного века в Мариинской лесостепи // Ученые записки музея-заповедника «Томская Писаница». 2019. № 10. С. 21–32.

Кузьмин Н. Ю. Погребальные памятники хунно-сянбийского времени в степях Среднего Енисея: Тесинская культура. СПб. : Айсинг, 2011. 456 с.

Кулемзин А. М. Разведка в Кемеровской области // Археологические открытия. 1975. Т. 1974. С. 213–214.

Кулемзин А. М. Новые памятники в Кемеровской области // Археологические открытия. 1977. Т. 1976. С. 212–213.

Кулемзин А. М. Отчет об археологических работах в 1976 году. Кемерово, 1979.

Кулемзин А. М. Шестаковский археологический комплекс // Археология Южной Сибири. Кемерово : КемГУ, 1980. Вып. 11. С. 95–106.

Кулемзин А. М. Продолжение охранных раскопок в Кемеровской области // Археологические открытия. 1981. Т. 1980. С. 189.

Кулемзин А. М. Отчет о раскопках поселения Шестаково-XI, могильника Шестаково-II и поселений Песчаное озеро-I в Кемеровской области в 1980 году. Кемерово, 1981а.

Кулемзин А. М. Перспективы сохранения и использования Шестаковского комплекса объектов исторического, культурного и природного наследия // Вестник Кемеровского государственного университета. 2015. № 2–6. С. 71–75.

Кулемзин А. М. Концепция и методика создания Шестаковского историко-природного музея-заповедника // Ученые записки музея-заповедника «Томская Писаница». 2016. № 4. С. 10–15.

Кулемзин А. М., Бородкин Ю. М. Археологические памятники Кемеровской области. Кемерово : Кем. кн. изд-во, 1989. Вып. I. 158 с.

Кызласов Л. Р. Таштыкская эпоха в истории Хакаско-Минусинской котловины (I в. до н. э. — V в. н. э.). М. : МГУ, 1960. 198 с.

Мартынов А. И. Новые материалы о тагарско-таштыкских поселениях и жилищах // Советская археология. 1973. № 3. С. 163–173.

Мартынов А. И. Скульптурный портрет человека из Шестаковского могильника // Советская археология. 1974. № 4. С. 231–242.

Мартынов А. И. Лесостепная тагарская культура. Новосибирск: Наука, 1979. 208 с.

Мартынов А. И. Работы отряда Южносибирской экспедиции // Археологические открытия. 1983. Т. 1981. С. 213–214.

Мартынов А. И., Абсалямов М. Б. Шестаковское поселение по материалам раскопок 1976 г. // Археологические открытия. 1977. Т. 1976. С. 219.

Мартынов А. И., Абсалямов М. Б. Раскопки Шестаковского городища // Археологические открытия. 1978. Т. 1977. С. 255–256.

Мартынов А. И., Абсалямов М. Б. Тагарские поселения. Красноярск : Изд-во Краснояр. ун-та, 1988. 123 с.

Мартынов А. И., Кулемзин А. М., Мартынова Г. С. Тайны Шестаковских курганов. Кемерово : Лазурь-К, 2017. 118 с.

Мартынов А. И., Мартынова Г. С., Кулемзин А. М. Шестаковские курганы. Кемерово : [Б.и.], 1971. 249 с.

Мартынов А. И., Мартынова Г. С., Кулемзин А. М. Конец скифской эпохи в Южной Сибири. Шестаковская культура // Проблемы скифо-сибирского культурно-исторического единства. Кемерово : КемГУ, 1979. С. 33–35.

Мартынова Г. С. Памятники Ачинско-Мариинской лесостепи в гунно-сарматское время : автореф. дис. ... канд. ист. наук. Новосибирск, 1971. 27 с.

Мартынова Г. С. Таштыкские племена на Кие. Красноярск : Изд-во КрасГУ, 1985. 112 с.

Пшеницина М. Н. Тесинский этап // Степная полоса Азиатской части СССР в скифо-сарматское время. М. : Наука, 1992. С. 224–235.

Фрибус А. В., Соколов П. Г., Баштанник С. В., Трусова Е. В. Шестаковский археологический микрорайон: 40 лет спустя // Археология Южной Сибири. Кемерово : КемГУ, 2012. Вып. 26. С. 170–175.

## REFERENCES

Absalyamov M. B. O tipah zhilishch na tagarskih i tagarsko-tashtykskih poseleniyah [On the Types of Dwellings in the Tagar and Tagar-Tashtyk Settlements]. *Arheologiya Yuzhnoj Sibiri* [Archaeology of Southern Siberia]. Kemerovo : KemGU, 1977. Issue 9. Pp. 34–42. (*In Russ.*)

Bashtannik S. V. Istoriko-kul'turnyj potencial zapadnoj chasti Kijsko-Chulymskogo mezhdurech'ya [Historical and Cultural Potential of the Western Part of the Kiisko-Chulyum Interfluve]. *Istoricheskaya i social'no-obrazovatel'naya mysl'* [Historical and Socio-educational Thought]. 2013. № 5. Pp. 13–19. (*In Russ.*)

Berdnikov M. V. Sravnitel'nyj analiz veshchevogo kompleksa poselenij konca I tys. n. e. v rajone s. Shestakovo Kemerovskoj oblasti [Comparative Analysis of the Clothing Complex of Settlements at the End of the I Millennium AD in the Area in Shestakovo, Kemerovo Region]. *Problemy skifo-sibirskogo kul'turno-istoricheskogo edinstva* [Problems of the Scythian-Siberian Cultural and Historical Unity]. Kemerovo: KemGU, 1979. Pp. 159–161. (*In Russ.*)

Vadeckaya E. B. Tashtykskaya kul'tura [The Tashtyk Culture]. *Stepnaya polosa Aziatskoj chasti SSSR v skifo-sarmatskoe vremya* [Steppe Zone of the Asian Part of the USSR in the Scythian-Sarmatian Time]. M. : Nauka, 1992. Pp. 236–246. (*In Russ.*)

Vadeckaya E. B. Tashtykskaya epoha v drevnej istorii Sibiri [The Tashtyk Era in the Ancient History of Siberia]. SPb. : Peterburgskoe vostokovedenie, 1999. 440 p. (*In Russ.*)

German P. V. Raskopki tashtykskogo pogrebal'no-pominal'nogo kompleksa Shestakovo-III v Mariinskoj lesostepi v 2014 i 2015 gg. [Excavations of the Tashtyk Burial and Memorial Complex Shestakovo-III in the Mariinsky Forest-steppe in 2014 and 2015.]. *Arheologicheskie otkrytiya* [Archaeological Discoveries]. 2017. Vol. 2015. Pp. 438–440. (*In Russ.*)

German P. V., Savel'eva A. S., Marochkin A. G., Veretennikov A. V. Novye dannye ob arheologicheskikh pamyatnikah na severo-vostoke Kuzbassa [New Data on Archaeological Sites in the North-east of Kuzbass]. *Uchenye zapiski muzeya-zapovednika "Tomskaya Pisanica"* [Scientific Notes of the Tomskaya Pisanitsa Museum-Reserve]. 2019. № 10. Pp. 15–20. (*In Russ.*)

German P. V., Savel'eva A. S., Onishchenko Pp. S. Shestakovo-II — poselenie rannego zheleznoogo veka v Mariinskoj lesostepi [Shestakovo-II — an Early Iron Age Settlement in the Mariinsky Forest-steppe]. *Uchenye zapiski muzeya-zapovednika "Tomskaya Pisanica"* [Scientific Notes of the Tomskaya Pisanitsa Museum-Reserve]. 2019. № 10. Pp. 21–32. (*In Russ.*)



Kuz'min N. Yu. Pogrebal'nye pamyatniki hunno-syanbijskogo vremeni v stepyakh Srednego Eniseya: Tesinskaya kul'tura [Burial Sites of the Xiongnu-Xianbei Time in the Steppes of the Middle Yenisei: the Tesinskaya Culture]. SPb. : Ajsing, 2011. 456 p. (*In Russ.*)

Kulemzin A. M. Razvedka v Kemerovskoj oblasti [Exploration in the Kemerovo Region]. Arheologicheskie otkrytiya [Archaeological Discoveries]. 1975. T. 1974. Pp. 213–214. (*In Russ.*)

Kulemzin A. M. Novye pamyatniki v Kemerovskoj oblasti [New Sites in the Kemerovo Region]. Arheologicheskie otkrytiya [Archaeological Discoveries]. 1977. Vol. 1976. Pp. 212–213. (*In Russ.*)

Kulemzin A. M. Otchet ob arheologicheskikh rabotah v 1976 godu [1976 Archaeological Report]. Kemerovo, 1979. (*In Russ.*)

Kulemzin A. M. Shestakovskij arheologicheskij kompleks [Shestakovsky Archaeological Complex]. Arheologiya Yuzhnoj Sibiri [Archaeology of Southern Siberia]. Kemerovo : KemGU, 1980. Vyp. 11. Pp. 95–106. (*In Russ.*)

Kulemzin A. M. Prodolzhenie ohrannyh raskopok v Kemerovskoj oblasti [Continuation of Security Excavations in the Kemerovo Region]. Arheologicheskie otkrytiya [Archaeological Discoveries]. 1981. Vol. 1980. 189 p. (*In Russ.*)

Kulemzin A. M. Otchet o raskopkah poseleniya Shestakovo-XI, mogil'nika Shestakovo-II i poselenij Peschanoe ozero-I v Kemerovskoj oblasti v 1980 godu [Report on the Excavations of the Shestakovo-XI Settlement, the Shestakovo-II Burial Ground and the Sandy Lake-I Settlements in the Kemerovo Region in 1980]. Kemerovo, 1981a. (*In Russ.*)

Kulemzin A. M. Perspektivy sohraneniya i ispol'zovaniya Shestakovskogo kompleksa ob'ektov istoricheskogo, kul'turnogo i prirodnoogo naslediya [Prospects for the Preservation and Use of the Shestakovsky Complex of Objects of Historical, Cultural and Natural Heritage]. Vestnik Kemerovskogo gosudarstvennogo universiteta [Bulletin of Kemerovo State University]. 2015. № 2–6. Pp. 71–75. (*In Russ.*)

Kulemzin A. M. Konceptiya i metodika sozdaniya Shestakovskogo istoriko-prirodnogo muzeya-zapovednika [The Concept and Methodology for the Creation of the Shestakovsky Historical and Natural Museum-Reserve]. Uchenye zapiski muzeya-zapovednika "Tomskaya Pisanica" [Scientific Notes of the Tomskaya Pisanitsa Museum-Reserve]. 2016. № 4. Pp. 10–15. (*In Russ.*)

Kulemzin A. M., Borodkin Yu. M. Arheologicheskie pamyatniki Kemerovskoj oblasti [Archaeological Sites of the Kemerovo Region]. Kemerovo : Kem. kn. izd-vo, 1989. Issue I. 158 p. (*In Russ.*)

Kyzlasov L. R. Tashtykskaya epoha v istorii Hakassko-Minusinskoj kotloviny (I v. do n. e. — V v. n.e.) [Tashtyk Era in the History of the Khakass-Minusinsk Depression (the 1<sup>st</sup> century BC — 5<sup>th</sup> century AD)]. M. : MGU, 1960. 198 p. (*In Russ.*)

Martynov A. I. Novye materialy o tagarsko-tashtykskih poseleniyah i zhilishchah [New Materials about Tagar-Tashtyk Settlements and Dwellings]. Sovetskaya arheologiya [Soviet Archaeology]. 1973. № 3. Pp. 163–173. (*In Russ.*)

Martynov A. I. Skul'pturnyj portret cheloveka iz Shestakovskogo mogil'nika [Sculptural Portrait of a Man from the Shestakovsky Burial Ground]. Sovetskaya arheologiya [Soviet Archaeology]. 1974. № 4. Pp. 231–242. (*In Russ.*)

Martynov A. I. Lesostepnaya tagarskaya kul'tura [Forest-steppe Tagar Culture]. Novosibirsk : Nauka, 1979. 208 p. (*In Russ.*)

Martynov A. I. Raboty otryada Yuzhnosibirskoj ekspedicii [The Work of the Detachment of the South Siberian Expedition]. Arheologicheskie otkrytiya [Archaeological Discoveries]. 1983. T. 1981. Pp. 213–214. (*In Russ.*)

Martynov A. I., Absalyamov M. B. Shestakovskoe poselenie po materialam raskopok 1976 g. [Shestakovskoe Settlement Based on the Materials from the Excavations in 1976]. Arheologicheskie otkrytiya [Archaeological Discoveries 1977. Vol. 1976. 219 p. (*In Russ.*)

Martynov A. I., Absalyamov M. B. Raskopki Shestakovskogo gorodishcha [Excavations of the Shestakovsky Settlement]. Arheologicheskie otkrytiya [Archaeological Discoveries]. 1978. Vol. 1977. Pp. 255–256. (*In Russ.*)

Martynov A. I., Absalyamov M. B. Tagarskie poseleniya [The Tagar Settlements]. Krasnoyarsk : Izd-vo Krasnoyar. un-ta, 1988. 123 p. (*In Russ.*)

Martynov A. I., Kulemzin A. M., Martynova G. S. Tajny Shestakovskih kurganov [Secrets of the Shestakovsky Burial Mounds]. Kemerovo : Lazur' — K, 2017. 118 p. (*In Russ.*)

Martynov A. I., Martynova G. S., Kulemzin A. M. Shestakovskie kurgany [Shestakovsky Burial Mounds]. Kemerovo : [B.i.], 1971. 249 p. (*In Russ.*)

Martynov A. I., Martynova G. S., Kulemzin A. M. Konec skifskoj epohi v Yuzhnoj Sibiri. Shestakovskaya kul'tura [The End of the Scythian Era in Southern Siberia. Shestakovskaya Culture]. Problemy skifo-sibirskogo kul'turno-istoricheskogo edinstva [Problems of the Scythian-Siberian Cultural and Historical Unity]. Kemerovo : KemGU, 1979. Pp. 33–35. (*In Russ.*)

Martynova G. S. Pamyatniki Achinsko-Mariinskoj lesostepi v gunno-sarmatskoe vremya : avtoref. dis. ... kand. ist. nauk [The Sites of the Achinsk-Mariinsky Forest-steppe in the Xiongnu-Sarmatian Time: Synopsis of the Dis. ... Cand. Hist. Sciences]. Novosibirsk, 1971. 27 p. (*In Russ.*)

Martynova G. S. Tashtykskie plemena na Kie [The Tashtyk Tribes in Kiev]. Krasnoyarsk : Izd-vo KrasGU, 1985. 112 p. (*In Russ.*)

Pshenicina M. N. Tesinskij etap [The Tesinsky Stage]. Stepnaya polosa Aziatskoj chasti SSSR v skifo-sarmatskoe vremya [Steppe Zone of the Asian Part of the USSR in the Scythian-Sarmatian Time]. M. : Nauka, 1992. Pp. 224–235. (*In Russ.*)

Fribus A. V., Sokolov P. G., Bashtannik Pp. V., Trusova E. V. Shestakovskij arheologicheskij mikrorajon: 40 let spustya [Shestakovsky Archaeological Microdistrict: 40 years Later]. Arheologiya Yuzhnoj Sibiri [Archaeology of Southern Siberia]. Kemerovo : KemGU, 2012. Vyp. 26. Pp. 170–175. (*In Russ.*)

---

**ИНФОРМАЦИЯ ОБ АВТОРАХ / INFORMATION ABOUT THE AUTHORS**

**Кулемзин Анатолий Михайлович**, доктор культурологии, профессор, профессор Кемеровского государственного института культуры, г. Кемерово, Российская Федерация.

**Anatoly Mikhailovich Kulemzin**, Doctor of Cultural Studies, Professor, Kemerovo State Institute of Culture, Kemerovo, Russian Federation.

**Илюшин Андрей Михайлович**, доктор исторических наук, доцент археологии, профессор кафедры истории, философии и социальных наук Кузбасского государственного технического университета имени Т. Ф. Горбачева, г. Кемерово, Российская Федерация.

**Andrey Mikhailovich Ilyushin**, Doctor of Historical Sciences, Associate Professor of Archaeology, Professor of the Department of History, Philosophy and Social Sciences, Kuzbass State Technical University named after T. F. Gorbachev, Kemerovo, Russian Federation.

---

*Материал поступил в редколлегию 15.03.2021.*

*Статья принята в номер 06.05.2021.*